

**ГАРЧИГ**

<b>I. ТӨСЛИЙН ТОВЧ ТАНИЛЦУУЛГА.....</b>	<b>2</b>
1.1 Төсөл хэрэгжүүлэгч:.....	2
1.2 Улсын бүртгэлийн дугаар:.....	2
1.3 Төсөл хэрэгжүүлэгчийн хаяг:.....	2
<b>II. ТӨСӨЛ ХЭРЭГЖИЖ БУЙ НУТГИЙН БАЙГАЛЬ ОРЧНЫ ӨНӨӨГИЙН ТӨЛӨВ БАЙДЛЫН ТОВЧ ТАНИЛЦУУЛГА.....</b>	<b>3</b>
2.1 Газарзүйн байрлал түүний онцлог.....	3
2.2 Уур амьсгалын үндсэн үзүүлэлтүүд.....	3
2.3 Гадаргын болон гүний усны төлөв байдал.....	3
2.4 Хөрсөн бүрхэвчийн онцлог өнөөгийн төлөв байдал.....	4
2.5 Ургамалан нөмрөг, өнөөгийн төлөв байдал.....	5
2.6 Төслийн талбайн орчны ан амьтны аймгийн онцлог, өнөөгийн төлөв байдал.....	6
2.7 Төсөл хэрэгжих нутаг дэвсгэрийн тусгай хамгаалалттай газар нутаг.....	7
<b>III. ТӨСЛИЙН ГОЛ БОЛОН БОЛЗОШГҮЙ СӨРӨГ НӨЛӨӨЛӨЛ, ТҮҮНИЙГ БУУРУУЛАХ АРГА ХЭМЖЭЭНИЙ ТӨЛӨВЛӨГӨӨ.....</b>	<b>8</b>
3.1 Төслийн үйл ажиллагаанаас гол болон болзошгүй сөрөг нөлөөлөл үүсч болох шалтгаанууд.....	9
3.2 Төслийн гол болон болзошгүй сөрөг нөлөөллийг бууруулах арга хэмжээний товч тодорхойлолт.....	10-11
3.3 Сөрөг нөлөөллийг бууруулах арга хэмжээний төлөвлөгөө.....	12
3.4 Хөрсөн бүрхэвчинд үзүүлэх сөрөг нөлөөллийг бууруулах урьдчилан сэргийлэх төлөвлөгөө.....	13
3.5 Орчны хяналт шинжилгээний хөтөлбөрийн төлөвлөгөө.....	14-15
3.6 Амьтны аймагт үзүүлэх сөрөг нөлөөллийг бууруулах төлөвлөгөө.....	16
3.7 Хог хаягдлын менежментийн төлөвлөгөө.....	17
<b>IV. ОСОЛ, ЭРСДЛИЙН МЕНЕЖМЕНТИЙН ТӨЛӨВЛӨГӨӨ.....</b>	<b>18-20</b>
<b>V. ДҮЙЦҮҮЛЭН ХАМГААЛАХ ТӨЛӨВЛӨГӨӨ.....</b>	<b>21</b>
<b>VI. НҮҮЛГЭН ШИЛЖҮҮЛЭХ, НӨХӨН ОЛГОВОР ОЛГОХ ТӨЛӨВЛӨГӨӨ.....</b>	<b>21</b>
<b>VII. ТЭРБУМ МОД ҮНДЭСНИЙ ХӨДӨЛГӨӨНИЙ ХҮРЭЭНД.....</b>	<b>22</b>
<b>VIII. ТАЛУУДАД ТАЙЛАГНАХ ХУВААРЬ.....</b>	<b>23</b>
<b>X. ТӨСӨВ:.....</b>	<b>24</b>



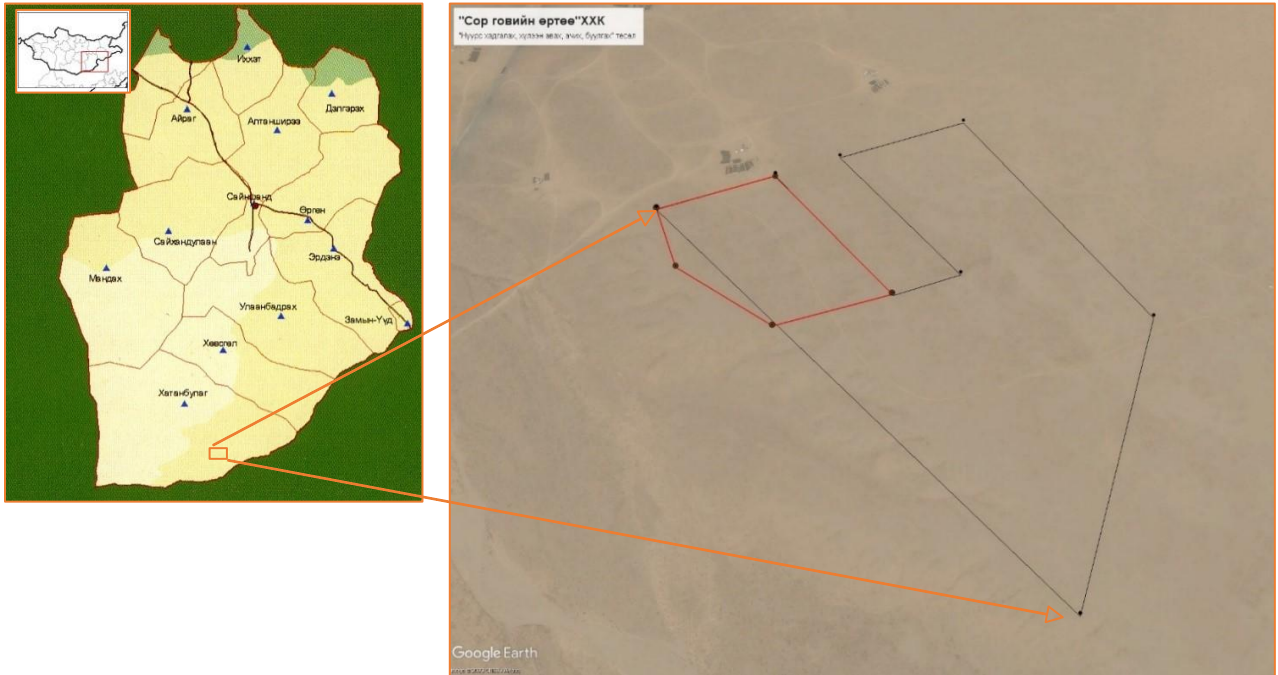
## I. ТӨСЛИЙН ТОВЧ ТАНИЛЦУУЛГА

1.1 Төсөл хэрэгжүүлэгч: “Сор говийн өртөө” ХХК

1.2 Улсын бүртгэлийн дугаар: 9011823845

1.3 Төсөл хэрэгжүүлэгчийн хаяг: Дорноговь аймгийн Хатанбулаг сумын Агаруут 3-р багийн нутаг дэвсгэр Хангийн хилийн боомтоос 6 км орчим зайд.

### СОР ГОВИЙН ӨРТӨӨ ХХК-Н НҮҮРС ХАДГАЛАХ, ХҮЛЭЭН АВАХ, АЧИХ, БУУЛГАХ ТАЛБАЙН БАЙРШЛЫН ЗУРАГ



### Нүүрс Хадгалах, Хүлээн авах, Ачих, Буулгах Талбайн фото зураг



Урд хэсэг



Хойд хэсэг



## II. ТӨСӨЛ ХЭРЭГЖИЖ БУЙ НУТГИЙН БАЙГАЛЬ ОРЧНЫ ӨНӨӨГИЙН ТӨЛӨВ БАЙДЛЫН ТОВЧ МЭДЭЭЛЭЛ

### 2.1 Газарзүйн байрлал, түүний онцлог

Төслийн талбай нь Дорноговь аймгийн Хатанбулаг сумын нутагт байрлах ба физик газарзүйн мужлалаар Говийн их мужийн Сулинхээр-Замын-Үүдийн талархаг мужид байрлана (Цэгмэд, 1969). Хатанбулаг сумын нутаг нь далайн төвшнөөс дээш 900-1400м өргөгдсөн. Төв Азийн их цөл өндөрлөгийн умард хаяанд байрладаг. Төслийн талбай нь далайн төвшнөөс дээш 1160-1347.4 м-т өргөгдсөн жижиг гүвээлэг, толгодлог гадаргуу зонхилох ба үлдмэл нам бэсрэг уулсууд мөн жижиг толгодлог гадаргуу нь алсаас налуу тэгш тал газрын байдалд аажмаар шилжсэн байдаг. Тэгш тал гадаргуутай хэсгүүд нь цэрдийн хотгоруудтай орон зайн хувьд давхцах ба үнэмлэхүй өндөржилт нь дунджаар 1200 м, харьцангуй өндөржилт нь 10-50 м-т хэлбэлзэнэ.

### 2.2 Уур амьсгалын үндсэн үзүүлэлтүүд

Төсөл хэрэгжих бүс нутгийн уур амьсгалын хувьд Төв азийн хур тунадас, чийг багатай хуурай, хуурайдуу говь цөлийн бүсийн халуун зунтай, хуурай муж, цасгүй зөөлөвтөр өвөлтэй дэд мужид хамрагдана. Агаарын дундаж температурын хувьд 1-р сард  $-15^{\circ}\text{C}$ - $18^{\circ}\text{C}$  хооронд, 7-р сард  $+19^{\circ}\text{C}$   $+23^{\circ}\text{C}$  хооронд хэлбэлздэг. Жилийн дунджаар салхигүй өдрийн тоо 10-15 хоног, хамгийн их салхи хавар тохиолдох ба дунджаар 5,9м/с, хамгийн бага салхилалт өвөл буюу 4,2- 4,3 м/с байдаг байна. Жилийн салхины дундаж хурд 4м/с бөгөөд жилд дунджаар 30-35 хоног 15 м/с хүртэл хүчтэй цасан ба шороон шуургатай өдрүүд тохиолдоно.

### 2.3 Гадаргын болон гүний усны төлөв байдал

Төслийн талбай нь ус зүйн хувьд Төв азийн гадагшаа урсгалгүй ай савын бүсэд багтдаг ба Монгол орны өмнөд хэсэг дэх Галба-Өөш-Долоодын говийн их сав газрын хүрээнд оршдог. Энэ ай савд хур тунадас харьцангуй бага, ууршилт их учраас гол мөрний сүлжээ маш бага бөгөөд нэгж талбайд ноогдох голын нийлбэр урт нь  $0.01 \text{ км/км}^2$  -ээс доош байдаг. Эндэх гол мөрдийн үндсэн онцлог бол уулсаас гарангуутаа дотоодын аль нэг хотгор руу чиглэхдээ уурших юм уу, хөвсгөр зузаан хурдсанд шургах замаар ширгэж замхардагт оршино. Тухайн жил, улирлын цаг уур, хур тундасны хэмжээнээс хамаарч усны горим ихээхэн хувьсамтгай, заримдаа гандаж ширгэдэг байна. Хүн малын ундаанд худгийн ус хэрэглэх бөгөөд худгуудыг голчлон дөрөвдөгчийн сэвсгэр хурдастай хуурай сайр бараадуулан гаргасан байв. Худгийн усны түвшинг 1-2 метр, заримдаа 5-7 метр байдаг бөгөөд хур борооны усаар тэжээгддэг байна.

“Сор говийн өртөө” ХХК-ийн төслийн талбайгаас баруун хойш 5.7 км зайд Мухартын эрэг булаг оршдог. Тус булаг нь зүүн урдаас баруун хойш чиглэлтэй, 2.5 км орчимд байнгын устай. Хур бороо ихтэй үед усны түвшин нэмэгдэж Сааралын нуур тойромд цутгадаг бол бусад



үед 2 км гаран урсаад хөрсөнд шингэдэг. Тус булаг нь тухайн орчны мал, зэрлэг ан амьтаны гол уст цэг бөгөөд Хармаг, дэрстэй ургамлан бүрхэвчтэй. Нутгийн иргэд зуны улиралд булгийн эрэг дагуу зусдаг, нутгийн иргэдийн унд ахуйд ашигладаг 1-2 м гүнтэй, 4 улиралд устай гар худгууд булгийн орчинд бий.

Гүний ус агуулагч үе давхаргын хувьд Перм, Триасын болон Дөрөвдөгчийн хурдаст уст цогцолборын үе давхаргууд зонхилно. Геологийн тогтоцын онцлог, хурдас, чулуулгийн хатуулгийн зэргээс хамааран дээрх уст цогцолборууд, бага зузаантай бэл, хормойн хурдсаар хучигдах бөгөөд бүхэлдээ сул усажсан ажээ. Сэвсгэр хурдас дахь уст үе буюу дөрөвдөгчийн уст үе нь хур тундасны усаар тэжээгддэг, тархалтын хувьд алаг цоог, ихэвчлэн бэл хормойн хурдаст тархалттай бол Пермийн хурдас дахь уст үе нь даралттай уст үеүдээс бүрдэх бөгөөд ус нэвчүүлэх шинж чанар нь муу бөгөөд зонхилох газрын доорхи ус нь тектоник хагарал, ан цавын системд агуулагдаж байх магадлалтай ажээ. Газрын доорхи усны анх илэрсэн гүн нь элсэн чулуу болон конгломератад тогтоогдсон бөгөөд эдгээр нь усны статик түвшингээс доогуур байгаа нь уст давхарга нь даралттай устай болохыг нотолдог байна.

Төсөл хэрэгжиж буй орчны гүний усны найрлагыг тодорхойлох зорилгоор төслийн талбайн баруун урд байрлах орон нутгийн хэрэгцээний гүний худгаас дээжлэлт хийв. Тус худгийн ус нь усан орчины хувьд сул шүлтлэг, усны хатуулаг дундаж, өнгөгүй, үнэргүй, булингаргүй, тунгалаг, хуурай үлдэгдэл 754 мг/л, исэлдэх чанар бага, химийн бүрэлдэхүүнээрээ гидрокарбонат ангийн, натрийн бүлгийн, 2-р төрлийн, чанарын хувьд цэнгэгдүү буюу харьцангуй ихэвтэр эрдэсжилттэй, зөөлөн ус байв. /Лабораторийн шинжилгээний дүнг хавсаргав/

#### **2.4 Хөрсөн бүрхэвчийн онцлог, өнөөгийн төлөв байдал**

**Хатанбулаг сумын хөрсөн бүрхэвчийн онцлог:** Хатанбулаг сумын нутаг дэвсгэр нь уул, гүвээ толгод бүхий заримдаг цөлийн бор саарал, цайвар бор, хужир мараат хөрстэй, хялгана, харганат цөлийн хээр алаг өвст ургамалтай, байгалийн хээржүү цөлд хамаарна. Хөрсний хувьд говийн хөрсний их мужийн говийн бор хөрсний бүслүүрт хамаарах ба сайр чулуу, элс шавранцар, хурдас дээр тогтсон байдаг. Энэ хөрс нь нимгэн давхаргатай ялзмагийн зүйлээр бага боловч эрдэс давс агуулсан байна. Монгол орны говийн бор хөрс болон түүний дэд хэв шинжийн хөрс бүрэлдэн тогтох явцад салхины үйл ажиллагаа хүчтэй нөлөөлж, газрын гадарга дээр сайр чулуун хучаас бий болгодог бөгөөд энэхүү хучаас нь хамгаалагч, хуягт бүрхүүлийн үүрэг гүйцэтгэхээс гадна чийг-дулааны горимд зохицуулах үүрэгтэй оролцдог байна (*Батбаяр, 1994*). Говийн бор хөрсний үржил шимийн нөөц багаар тооцогддог, 0-20см-ийн гүн дэх ялзмагийн нөөц 10-20 тн/га, азотын нөөц 1тн/га байдаг ба голчлон бэлчээрт ашигладаг бөгөөд нэмэлт усалгаатай нөхцөлд хадлан-бэлчээрийн нөөц талбайд ашиглах боломжтой (*Доржготов, 2003*).



**Төсөл хэрэгжиж буй талбайн хөрсөн бүрхэвчийн онцлог, төлөв байдал:** Тус төслийн эзэмшил талбай нь хөрс-газарзүйн мужлалаар хөрс био-уур амьсгалын Говийн их мужийн Өргөрөгийн бүсшилийн хэв шинжт 12-р Дорноговийн тойрогт хамрагдана. Зонхилох хөрсний тархалтын хувьд газрын гадарга болон уур амьсгалын ерөнхий зүй тогтлыг даган төслийн талбайд Цайвар бор хөрс тархана.

“Сор говийн өртөө” ХХК-ийн төслийн талбайд хөрсний өнөөгийн төлөв байдлыг тодорхойлох зорилгоор талбайн гадаргын онцлог, нийт талбайг төлөөлсөн байдал, газар ашиглалтаас хамааран 5 газрыг сонгон хөрсний үндсэн болон өнгөн зүсэлт хийж морфологи бичиглэл хийв. Хөрсний хими физик шинж чанарыг тодорхойлох дээжлэлтийг 3 газарт хийж үе давхарга бүрээс нийт 6 дээж авч итгэмжлэгдсэн лабораторид шинжлүүлэн дүгнэлт гаргасан. Судалгааны талбайн хөрс нь сул шүлтлэгээс шүлтлэг урвалын орчинтой, карбонаттай, ялмагийн агууламжаар бага, цахилгаан дамжуулах чанар бага буюу давсжилтгүй, хөдөлгөөнт фосфор болон калийн хангамжаар бага, механик бүрэлдэхүүн элсэнцэр. Хөрсний үржил шимийн ерөнхий түвшин бага үзүүлэлттэй байна.

Төслийн талбайн хөрсний хүнд металлын бохирдлын судалгаа дээжлэлтийг нүүрсний талбай, ажилчдын хотхон, хөрсний бохирдлын нөлөөллийн бүсэд 2 цэг сонгон нийт 4 бохирдлын дээжлэлт хийж дүгнэв. Хөрсний хүнд металлын бохирдлыг тодорхойлох шинжилгээг MNS5850:2019, “Хөрсний чанар. Хөрс бохирдуулагч бодис, элементүүдийн зөвшөөрөгдөх дээд хэмжээ” стандарттай харьцуулав. Үүнд нүүрсний талбайд Хүнцэл (As), Хром (Cr), Цайрын (Zn) агууламж элсэрхэг хөрсөнд байх агууламжаас их байгаа боловч зөвшөөрөгдөх дээд хэмжээнээс бага, Селен (Se) элсэрхэг хөрсөнд байх агууламжаас 2 дахин их, зөвшөөрөгдөх хэмжээнээс их буюу бохирдолтой байна. Мөн ажилчдын хотхоны талбайд Селен (Se), нүүрсний талбайн гадна Хүнцэл (As) элсэрхэг хөрсөнд байх агууламжаас их байгаа боловч зөвшөөрөгдөх дээд хэмжээнээс бага байна.

## **2.5 Ургамлан нөмрөгийн онцлог, өнөөгийн төлөв байдал**

Ургамал-газарзүйн мужлалаар Евразийн хээрийн муж, Умард говийн цөлийн хошуунд багтах Дорноговийн цөлийн хээрийн тойрог, Хатанбулагийн районд хамаарна (Юнатов, 1977). Төслийн талбай нь нийт 50 га газар бөгөөд 10 га талбайг нүүрс буулгах зориулалтаар хашсан, үлдсэн 40 га нь эрүүл газар байсан бөгөөд байгаль орчны төлөв байдлын судалгаагаар нийт 3 цэгт ургамлын бичиглэл үйлдсэн. Судалгааны явцад Орог тэсэг оролцсон таана- хялганат, дэрст, бүлгэмдэл зонхилон тохиолдож байсан. Судалгааны талбайн ойролцоо Мухар эрэг гэдэг газар задгай устай дэрс-хармагт, улаан бударгана-хармагт, улаан бударгана-бор бударганат бүлгэмдлүүд тааралдаж байв. Төслийн талбайд болон түүний ойр орчмын нутагт хийсэн судалгааны үр дүнд нийт 19 овог, 19 төрөлд хамаарагдах 24 зүйлийн ургамал бүртгэгдэв.



Төслийн талбайн хэмжээнд эмийн болон ашигт ургамал -6 зүйл, хадлан бэлчээрийн ургамал-22 зүйл, хөл газрын ургамал 10 зүйл тохиолдоно. Овгуудын дотроос зонхилон үетний овог-6 зүйл, луулийн овог-6 зүйл, буурцагтаны овог 3 зүйл, сараанын овог 3 зүйлтэйгээр тохиолдож байна. Түүнчлэн амьдралын хэлбэрийн хувьд зүйлүүдийн дотроос сөөг, сөөглөг ургамал-4 зүйл, нэг наст ургамал 8 зүйл байгаа бөгөөд 12 зүйл олон наст ургамал ургаж байна.

Бид байгалийн ургамлын тухай Монгол Улсын хуулийн хавсралтанд болон Монгол улсын “Улаан ном” бүтээлийг баримтлан ховор, нэн ховор ургамлын ургаж байгаа эсэхийг тодруулав. Тухайн нутагт хийсэн ургамлын аймгийн судалгааны явцад нэн ховор статустай ургамал байхгүй, ховор статустай Өргөст Ортууз, Дэрэвгэр хависхана зэрэг ургамлууд тэмдэглэгдэв.

## **2.6 Төслийн талбайн орчны амьтны аймгийн онцлог, өнөөгийн төлөв байдал**

Байгаль орчны төлөв байдлын судалгаагаар төслийн талбайн орчимд 3324 км<sup>2</sup> судалгааны талбайг сонгон авч хөхтөн амьтны судалгааны ажлыг хийж гүйцэтгэлээ. Судалгааны бүс нутгийн амьтдын амьдрах орчин газарзүйн мужлалаар авч үзэхэд 5 багийн 13 зүйл хөхтөн амьтад тархан байрших боломжтой байна. Улаан номонд орсон Хар сүүлт, Аргаль, Хулан, Шилүүс, Эрээн хүрэн, Цоохондой зэрэг 6 зүйл амьтан хамрагдсан.

*Мэрэгчид:* Суурь судалгааны ажлууд болон амьдрах орчин газар зүйн мужлалаараа тус бүс нутагт мэрэгчдийн багаас 5 овгийн 17 зүйл жижиг мэрэгчид тархан байрших байна.

*Хулан (Equus hemionus)-ийн шилжилт хөдөлгөөн:* Төслийн талбайд хийсэн судалгаагаар нийт 33 сүрэгт хамрагдах 349 Хулан бүртгэсэн. Хулангийн 1 сүрэгт байх бодгалийн тоо хамгийн багадаа 2, ихдээ 34, дунджаар 10 байв. Судалгааны талбайд Хулан өвлийн улиралд 550 км<sup>2</sup> цөм талбайд байршин амьдарч байна. Амьтан гарах корридор нутгийг ArcGis -ийн (LCP- энерги бага зарцуулж явах зам) tools ашиглаж тооцооллов. Ханги боомт хүртэлх авто замыг Хулан адуу нь 5 газраар гарах боломжтой байна.

*Хар сүүлтийн (Gazella subgutturosa)-ийн шилжилт хөдөлгөөн:* Судалгааны талбайд Хулан өвлийн улиралд 350 км<sup>2</sup> цөм талбайд байршин амьдарч байна. Ханги боомт хүртэлх авто замыг Хар сүүлт зээр нь 6 газраар гарах боломжтой байна. Төслийн талбайд хийгдсэн хээрийн судалгаагаар нийт 45 сүрэгт хамрагдах 457 хар сүүлт зээр бүртгэсэн. Хар сүүлт зээрийн 1 сүрэгт байх бодгалийн тоо хамгийн багадаа 1, ихдээ 21.5, дунджаар 42 байв.

*Шувуудын судалгаа:* Энэ бүс нутгаар нүүдлийн үедээ дайран өнгөрдөг, тохиолдлын ховор тааралддаг, өвөлждөг болон суурин 13 баг, 32 овог, 53 төрөлд хамаарах 88 зүйлийн 11,902 бодгаль шувуу тэмдэглэгдсэн байна (*Мижиддорж 2018*).

**2.7 Төсөл хэрэгжих нутаг дэвсгэрийн тусгай хамгаалалттай газар нутаг**

Төсөл хэрэгжих Дорноговь аймагт Их нарт байгалийн нөөц газар (БНГ), Бүрдэнэ булаг БНГ, Арван наймын богд уул БНГ, Эргэлтийн зоо БНГ, Гүн гашууны БНГ, Говийн бага дархан цаазат газар зэрэг улсын тусгай хамгаалалттай газрууд оршдог. “Сор говийн өртөө” ХХК-ийн төслийн талбайгаас баруун урагш 45 км-т Говийн бага дархан цаазат газар оршдог.



### Ш. ТӨСЛИЙН ГОЛ БОЛОН БОЛЗОШГҮЙ СӨРӨГ НӨЛӨӨЛӨЛ, ТҮҮНИЙГ БУУРУУЛАХ АРГА ХЭМЖЭЭНИЙ ТОВЧ МЭДЭЭЛЭЛ

Төслийн ерөнхий үнэлгээгээр тодорхойлсон байгаль орчин болон нийгмийн нөлөөллийн урьдчилсан үнэлгээний шалгуур үзүүлэлтүүдийг тус тайлангийн үнэлгээний үндэслэл болгон авч үзсэн. Байгаль орчны нөлөөллийн урьдчилсан үнэлгээнд тодорхойлсон агаар, усан орчин, хөрсөн бүрхэвч, ургамал, амьтан зэрэг байгаль орчны бүрдэл хэсгүүд, нийгмийн нөлөөллийн урьдчилсан үнэлгээнд тодорхойлсон нутгийн оршин суугчид, түүх соёлын биет өв, хүний эрүүл мэндэд үзүүлэх сөрөг нөлөө төслийн техногений үйл ажиллагааны дараах нөхцлүүдтэй холбоотой байна.

#### 3.1 Төслийн үйл ажиллагаанаас гол болон болзошгүй сөрөг нөлөөлөл үүсч болох шалтгаанууд

Нөлөөллийг тодорхойлох шалгуур үзүүлэлтүүд	Сөрөг нөлөөлөл үүсч болзошгүй нөхцөлүүд
<b>Байгаль орчны нөлөөллийн үнэлгээ</b>	
Агаарын чанарт үзүүлэх нөлөөлөл: ✓ Агаар орчинд тоосжилт үүсгэх, эсэх ✓ Бохирдуулагч болон аюултай, хортой бодис ялгаруулах, эсэх ✓ Дуу чимээ, доргио чичиргээ, дулааны нөлөөлөл, цахилгаан соронзон цацраг үүсгэх, эсэх	✓ Нүүрс хадгалах, ачих, буулгах үед нүүрс салхиар хийсч агаар орчныг бохирдуулна. ✓ Хүнд даацын машин техникийн хөдөлгөөнөөр агаар орчинд тоосжилт, хорт хий, дуу чимээ үүснэ. ✓ Шороон зам, талбайгаас тоосжилт үүсэх ✓ Цахилгаан, дулаан хангамжын техник хэрэгслээс дуу чимээ үүснэ. ✓ Хог хаягдлыг ил задгай хаяснаар орчинд эвгүй үнэр, агаар орчинд бохирдол үүсч болзошгүй.
Усан орчинд үзүүлэх нөлөөлөл: ✓ Усны нөөцөд хомсдол үүсэх, эсэх ✓ Цэнгэг усны нөөцийг ашиглах, эсэх ✓ Ус бохирдуулах, эсэх	✓ Ажилчдын кемпийн ахуйн хэрэглээ болон зам талбайн усалгаанд гүний худгийн ус ашиглана. Гүний усны нөөцөд шууд нөлөө үзүүлнэ.
Хөрсөн бүрхэвчид үзүүлэх нөлөө: ✓ Хөрс эвдрэх эсэх ✓ Хөрс бохирдох эсэх ✓ Хөрс доройтох цөлжих эсэх	✓ Хөрсний үржил шимт нөөц нь багасах, техногений нөлөөлөл ихсэж, зам харгуй үүсч, хөрс эвдрэх, хөрс хийсэх, дарагдах, талхлагдах зэргээр шинж чанар нь өөрчлөгдөх. ✓ Хөрсний өнгөн хэсэг нүүрс, тоосжилт, ахуйн хог болон нефтийн бүтээгдэхүүнээр бохирдох.
Ургамлан нөмрөгт үзүүлэх нөлөө: ✓ Ургамлан нөмрөг, ой мод өртөх эсэх ✓ Ховор, нэн ховор ургамлын төрөл зүйл өртөх эсэх	✓ Нүүрсний талбай байгуулах, барилга байгууламж барих, зам талбай засах үед ургамлан бүрхэвч дарагдах, устах гол сөрөг нөлөөтэй. ✓ Тоосжилт, хүн, техникийн нөлөөгөөр орчны ургамлан бүрхэвч талхлагдах, ургамлын нөөц багасах болзошгүй сөрөг нөлөөтэй. ✓ Төсөл хэрэгжих талбайд ойн сан бүхий газар байхгүй.



<p>Ан, амьтанд үзүүлэх нөлөө:</p> <ul style="list-style-type: none"> <li>✓ Зэрлэг амьтдын амьдрах орчинг доройтуулах эсэх</li> <li>✓ Ховор болон нэн ховор амьтан өртөх эсэх</li> </ul>	<ul style="list-style-type: none"> <li>✓ Нүүрс хадгалах, ачиж буулгах үйл ажиллагаа, хүнд даацын машин техникийн хөдөлгөөний улмаас зэрлэг амьтдын амьдрах орчин хязгаарлагдах.</li> <li>✓ Амьтдын бүлгэмдэлд өөрчлөлт орох, улмаар зарим зүйл амьтдын тоо толгой, нүүдэл шилжилтэнд сөргөөр нөлөөлөх зэрэг сөрөг нөлөөтэй.</li> </ul>
<b>Нийгмийн нөлөөллийн үнэлгээ</b>	
<p>Нутгийн оршин суугчид үзүүлэх нөлөө:</p> <ul style="list-style-type: none"> <li>✓ Газар эзэмших, ашиглах эрх зөрчигдөх эсэх</li> <li>✓ Нутгийн оршин суугчдын нийгмийн байдалд сөрөг нөлөө үзүүлэх, эсэх</li> <li>✓ Нөлөөлөлд өртөж болзошгүй төв суурин газар байгаа эсэх</li> <li>✓ Нүүлгэн шилжүүлэх асуудал үүсэх, эсэх</li> </ul>	<ul style="list-style-type: none"> <li>✓ Нөлөөллийн бүсэд Иргэн Буджавын зуслан байрладаг.</li> <li>✓ Бэлчээрийн газрын хомсдол үүсэх</li> <li>✓ Орчны бохирдолоос малчдын амьдрах орчин, малын бэлчээрт бохирдол үүснэ.</li> <li>✓ Нөлөөлөлд өртөж болзошгүй төв суурин газар байхгүй.</li> </ul>
<p>Түүх, соёлын биет өвд үзүүлэх нөлөө:</p> <ul style="list-style-type: none"> <li>✓ Сөрөг нөлөөлөлд өртөх түүх соёлын биет өв байгаа эсэх</li> </ul>	<p>Төслийн талбай болон нөлөөллийн бүсэд түүх, соёлын өв, дурсгалт газар байхгүй.</p>
<p>Хүний эрүүл мэндэд үзүүлэх нөлөө:</p> <ul style="list-style-type: none"> <li>✓ Нутгийн иргэд, оршин суугчдын эрүүл мэндэд сөргөөр нөлөөлөх, эсэх</li> <li>✓ Төслийн бүх үе шатанд хүний эрүүл мэнд, амь насанд эрсдэл үүсэх эсэх</li> </ul>	<ul style="list-style-type: none"> <li>✓ Төслийн нөлөөллийн бүсэд иргэн н.Буджавын зуслан байдаг боловч албан ёсны зөвшөөрөлгүй байна.</li> <li>✓ Дам байдлаар нутгийн иргэд, оршин суугчдын эрүүл мэнд, эдийн засагт сөргөөр нөлөөлж болзошгүй.</li> <li>✓ Ажиллагсдын эрүүл мэндэд шууд нөлөө үзүүлнэ.</li> </ul>



Төслийн ерөнхий үнэлгээгээр тодорхойлсон байгаль орчин болон нийгмийн нөлөөллийн урьдчилсан үнэлгээний шалгуур үзүүлэлтүүдийн сөрөг нөлөөллийг бууруулах арга хэмжээний төлөвлөгөөг товч байдлаар хүснэгтээр үзүүлэв.

### 3.2 Төслийн гол болон болзошгүй сөрөг нөлөөллийг бууруулах арга хэмжээний товч тодорхойлолт

Сөрөг нөлөөлөл үүсч болзошгүй нөхцөлүүд	Сөрөг нөлөөллийг бууруулах арга хэмжээ
<b>Байгаль орчны нөлөөллийн үнэлгээ</b>	
<p>Агаарын чанарт үзүүлэх нөлөөлөл:</p> <ul style="list-style-type: none"> <li>✓ Нүүрс хадгалах, ачих, буулгах үед нүүрс салхиар хийсч агаар орчныг бохирдуулна.</li> <li>✓ Хүнд даацын машин техникийн хөдөлгөөнөөр агаар орчинд тоосжилт, хорт хий, дуу чимээ үүснэ.</li> <li>✓ Шороон зам, талбайгаас тоосжилт үүсэх</li> <li>✓ Цахилгаан, дулаан хангамжын техник хэрэгслээс дуу чимээ үүснэ.</li> <li>✓ Хог хаягдлыг ил задгай хаяснаар орчинд эвгүй үнэр, агаар орчинд бохирдол үүсч болзошгүй.</li> </ul>	<ul style="list-style-type: none"> <li>✓ 2023-2024 онд нүүрс хадгалах, ачиж буулгах талбайд 10 метр өндөртэй хамгаалалтын хашаа байгуулах.</li> <li>✓ Төв замаас төслийн талбай хүртлэх тээврийн зам болон машин паркын талбайг тогтмол арчлах, хайрган хучилт хийх.</li> <li>✓ Шороон шуургатай үед усалгаа хийх, тоосжилт бууруулах бодис ашиглах.</li> <li>✓ Машин техникийн хорт хийн агаар шүүгчийг тогтмол шинэчилж байх.</li> <li>✓ Хог хаягдлыг удаан хадгалахаас зайлс хийх, зориулалтын талбай, саванд хадгалах.</li> </ul>
<p>Усан орчинд үзүүлэх нөлөөлөл:</p> <ul style="list-style-type: none"> <li>✓ Ажилчдын кемпийн ахуйн хэрэглээ болон зам талбайн усалгаанд гүний худгийн ус ашиглана. Гүний усны нөөцөд шууд нөлөө үзүүлнэ.</li> </ul>	<ul style="list-style-type: none"> <li>✓ Тоосжилт дарах бодис ашиглаж усалгаанд ашиглах гүний усны хэрэглээг бууруулах, усны нөөц хэмнэх.</li> <li>✓ Тоолуурын заалтаар ус ашигласны төлбөрийг хугацаанд нь төлөх.</li> </ul>



	✓ Ахуйн хэрэглээнд гүний усыг зүй зохистой ашиглах.
<p>Хөрсөн бүрхэвчид үзүүлэх нөлөө:</p> <ul style="list-style-type: none"> <li>✓ Хөрсний үржил шимт нөөц нь багасах, техногений нөлөөлөл ихсэж, зам харгуй үүсч, хөрс эвдрэх, хөрс хийсэх, дарагдах, талхлагдах зэргээр шинж чанар нь өөрчлөгдөх.</li> <li>✓ Хөрсний өнгөн хэсэг нүүрс, тоосжилт, ахуйн хог болон нефтийн бүтээгдэхүүнээр бохирдох.</li> </ul>	<ul style="list-style-type: none"> <li>✓ Шинээр барилга байгууламж барих, зам, талбай засах, суваг шуудуу татах зэрэгт үржил шимт хөрсийг хуулан авч стандартын дагуу хадгалах, хамгаалах.</li> <li>✓ Олон салаа зам үүсэхээс урьдчилан сэргийлэх</li> <li>✓ Ахуйн хог хаягдал, нефтийн бүтээгдэхүүнээр хөрс бохирдохоос урьдчилан сэргийлэх.</li> <li>✓ Асгаралтаас сэргийлэх арга хэмжээ хэрэгжүүлэх.</li> <li>✓ Ахуйн шингэн хаягдал зайлуулах дэвшилтэд технологи ашиглах.</li> </ul>
<p>Ургамлан нөмрөгт үзүүлэх нөлөө:</p> <ul style="list-style-type: none"> <li>✓ Нүүрсний талбай байгуулах, барилга байгууламж барих, зам талбай засах, олон салаа зам үүсэх үед ургамлан бүрхэвч дарагдах, устах гол сөрөг нөлөөтэй.</li> <li>✓ Тоосжилт, хүн, техникийн нөлөөгөөр орчны ургамлан бүрхэвч талхлагдах, ургамлын нөөц багасах болзошгүй сөрөг нөлөөтэй.</li> </ul>	<ul style="list-style-type: none"> <li>✓ Шинээр барилга байгууламж барих, зам, талбай засах, суваг шуудуу татах зэрэгт өртөх ховор болон ашигт эмийн ургамлыг нүүлгэн шилжүүлэх.</li> <li>✓ Тоосжилт, олон салаа зам үүсэх зэргээс урьдчилан сэргийлснээр ургамлан бүрхэвчид үзүүлэх сөрөг нөлөөллийг бууруулна.</li> </ul>
<p>Ан, амьтанд үзүүлэх нөлөө:</p> <ul style="list-style-type: none"> <li>✓ Нүүрс хадгалах, ачиж буулгах үйл ажиллагаа, хүнд даацын машин техникийн хөдөлгөөний улмаас зэрлэг амьтдын амьдрах орчин хязгаарлагдах.</li> <li>✓ Амьтдын бүлгэмдэлд өөрчлөлт орох, улмаар зарим зүйл амьтдын тоо толгой, нүүдэл шилжилтэнд сөргөөр нөлөөлөх зэрэг сөрөг нөлөөтэй.</li> </ul>	<ul style="list-style-type: none"> <li>✓ Амьтны шилжилт хөдөлгөөнийг анхааруулсан замын тэмдэг тэмдэглэгээ байршуулах</li> <li>✓ Цахилгааны утсанд шувууны хамгаалалт хийх, шувуу суух зориулалт бүхий суулт байршуулах.</li> <li>✓ Нэн ховор, ховор ан амьтанд өвлийн улиралд идэш тэжээл өгөх.</li> <li>✓ Нэн ховор, ховор ан амьтны хулгайн антай тэмцэх үйл ажиллагаанд дэмжлэг үзүүлэх.</li> </ul>
<b>Нийгмийн нөлөөллийн үнэлгээ</b>	
<ul style="list-style-type: none"> <li>✓ Нөлөөллийн бүсэд Иргэн Буджавын зуслан байрладаг.</li> <li>✓ Бэлчээрийн газрын хомсдол үүсэх</li> <li>✓ Орчны бохирдолоос малчдын амьдрах орчин, малын бэлчээрт бохирдол үүснэ.</li> </ul>	<ul style="list-style-type: none"> <li>✓ Нөлөөллийн бүсэд байрлах Иргэн Буджавын зусланг нүүлгэн шилжүүлэх.</li> <li>✓ Байгаль орчинд үзүүлэх сөрөг нөлөөллийг бууруулах арга хэмжээг хэрэгжүүлсэнээр малчдын амьдрах орчин, бэлчээрийн газрын бохирдлоос урьдчилан сэргийлнэ.</li> <li>✓ Малчдад өвс тэжээлийн дэмжлэг үзүүлэх</li> </ul>
<p>Хүний эрүүл мэндэд үзүүлэх нөлөө:</p> <ul style="list-style-type: none"> <li>✓ Төслийн нөлөөллийн бүсэд айл өрх байхгүй боловч дам байдлаар нутгийн иргэд, оршин суугчдын эрүүл мэндэд сөргөөр нөлөөлж болзошгүй.</li> <li>✓ Ажиллагсдын эрүүл мэндэд шууд нөлөө үзүүлнэ.</li> </ul>	<p>Нүүрсний талбайгаас үүсэх тоосжилт, дуу чимээ зэрэг сөрөг нөлөөллийг бууруулах арга хэмжээ авч нутгийн иргэд, мал аж ахуй, бэлчээрт үзүүлэх нөлөөллийг бууруулах</p> <p>Ажиллагсдын хөдөлмөрийн багаж хэрэгслээр бүрэн хангах</p> <p>Хөдөлмөрийн хүнд нөхцөлтэй уялдуулсан удирдлага зохион байгуулалтын арга хэмжээ хэрэгжүүлэх</p>



## 3.3 СӨРӨГ НӨЛӨӨЛЛИЙГ БУУРУУЛАХ АРГА ХЭМЖЭЭНИЙ ТӨЛӨВЛӨГӨӨ

Агаар орчинд үзүүлэх сөрөг нөлөөллийг бууруулах багасгах урьдчилан сэргийлэх арга хэмжээний төлөвлөгөө						
№	Болзошгүй сөрөг нөлөөллүүд	Нөлөөллийг бууруулах арга хэмжээ	Арга хэмжээний цар хүрээ	Нэгж өртөг /мян.төг/	Хэрэгжүүлэх хугацаа	Баримтлах бичиг баримт, стандарт аргачлал
1	Нүүрсний талбайн тоосжилт Хүнд даацын тээврийн хэрэгслүүдийн үйл ажиллагаанаас гарах тоосжилт Зам, зэргээс тоосжилт үүсэх Хүнд даацын тээврийн хэрэгслүүдийн ялгарах хорт бодисуудаар орчны агаар бохирдох Хог хаягдлыг ил задгай хадгалахад агаар орчинд эвгүй үнэр, хорт хий үүсэх	Нүүрс тээврийн төв замаас нүүрсний талбай хүртлэх шороон замыг засаж хайрган хучилттай болгож сайжруулах Тоосжилт бууруулах тоос дарагч бодис, биобэлдмэл ашиглах	Төсөл хэрэгжих хугацаанд	5.000.000	Жилийн турш	Авто зам, замын байгууламжийн засвар, арчлалтын ажлын үйлдвэрлэлийн жишиг норм
2	Ажиллагсад болон нутгийн иргэдийн эрүүл мэндэд нөлөөлөх	Ажиллагсад тоосноос хамгаалах хошуувч, амны маск, хүнсний нэмэлт бүтээгдэхүүнээр ажилчдыг хангах Тээврийн хэрэгслийн бүрэн бүтэн байдлыг шалгаж, хаалга цонхны чигжээс, хамгаалалтын үзлэгийг хийж агаар шүүгч шүүлтүүрийг тогтмол солих	Төсөл хэрэгжих хугацаанд	Үйл ажиллагааны зардал	Тогтмол	MNS(ISO)1368 8:2000 MNS3306:1991 MNS5620:2006 MNS5623:2006 MNS5388:2004



3	Хог хаягдлыг ил задгай хаяснаар орчинд эвгүй үнэр, агаар орчинд бохирдол үүсч болзошгүй.	Хог хаягдлыг удаан хадгалахаас зайлс хийх, зориулалтын талбай, саванд хадгалах.	Төсөл хэрэгжих хугацаанд	Үйл ажиллагааны зардал	Жилийн турш	Байгаль орчныг хамгаалах тухай хууль, Хог хаягдлын тухай хууль эдгээртэй нийцүүлэн гаргасан хууль тогтоомжийг мөрдлөг болгон ашиглана.
<b>Нийт 5.000.000 төгрөг</b>						

### 3.4 ХӨРСӨН БҮРХЭВЧИНД ҮЗҮҮЛЭХ СӨРӨГ НӨЛӨӨЛЛИЙГ БУУРУУЛАХ БАГАСГАХ УРЬДЧИЛАН СЭРГИЙЛЭХ АРГА ХЭМЖЭЭНИЙ ТӨЛӨВЛӨГӨӨ

№	Болзошгүй сөрөг нөлөөллүүд	Нөлөөллийг бууруулах арга хэмжээ	Арга хэмжээний цар хүрээ	Нэгж өртөг /Мян.төг/	Хэрэгжүүлэх хугацаа	Баримтлах бичиг баримт, стандарт аргачлал
1	Шатах тослох материал, хог хаягдал, шатахуун асгарах зэрэг болзошгүй осол аваараас үүдэн хөрсөн бүрхэвч бохирдох	Засварын газар, машин паркын талбай зэрэг газруудад Асгаралтын иж бүрдэл байршуулах (цэвэрлэх алчуур, элс, үрдэс, сав, багаж хэрэгсэл бэлэн байлгах)	Төсөл хэрэгжих хугацаанд	2,500,000	2026 он	MNS 5850:2008, Хөрсний чанар. Хөрс бохирдуулагч бодис, элементүүдийн зөвшөөрөгдөх дээд хэмжээ
2	Хөрсний үржил шимт нөөц нь багасах, техногений нөлөөлөл ихсэж, зам харгуй үүсч, хөрс эвдрэх, хөрс хийсэх, дарагдах, талхлагдах зэргээр шинж чанар нь өөрчлөгдөх.	Тоосжилт, олон салаа зам үүсэх зэргээс урьдчилан сэргийлснээр ургамлан бүрхэвчид үзүүлэх сөрөг нөлөөллийг бууруулна.	Төсөл хэрэгжих хугацаанд	Үйл ажиллагааны зардал	Тухайн жил бүр	MNS 5917:2008 "Уул Уурхайн үйлдвэрлэлийн үйл ажиллагаагаар эвдэрсэн газрын нөхөн сэргээлт
<b>Нийт 2.500.000 төгрөг</b>						



## 3.5 ОРЧНЫ ХЯНАЛТ ШИНЖИЛГЭЭНИЙ ХӨТӨЛБӨРИЙН ТӨЛӨВЛӨГӨӨ

№	Хяналт шинжилгээ хийх үзүүлэлтүүд	Дээж авах цэгийн тоо	Дээж авах байршил	Хугацаа давтамж	Нийт зардал /Мян.төг/	Хэрэгжүүлэх хугацаа	Баримт бичигт баримт, стандарт аргачлал
<b>Агаар</b>							
1	Агаар дахь NO <sub>2</sub> , SO <sub>2</sub> , PM 10-ийн агууламж	5	Ажилчдын хотхон, нүүрсний талбай, зам	Улиралд нэг удаа	1.000.000	2026 он	- Агаарын чанар хот суурин газрын гадаад орчны агаарт байх бохирдуулах бодисын хүлцэх хэм хэмжээ MNS 6063: 2010 - Агаарын чанар техникийн ерөнхий шаардлага MNS 4585: 2007
<b>Ус</b>							
2	Ундны усны ерөнхий химийн шинжилгээ (рН, Ca <sup>2+</sup> , Mg <sup>2+</sup> , NH <sub>4</sub> <sup>+</sup> , Na <sup>+</sup> , K <sup>+</sup> , Fe <sup>3+</sup> , SO <sub>4</sub> <sup>2-</sup> , HCO <sub>3</sub> <sup>-</sup> , Cl <sup>-</sup> , NO <sub>2</sub> <sup>-</sup> , NO <sub>3</sub> <sup>-</sup> )	3	Гүний худгийн усны дээж	Улиралд 1 удаа	1.000.000	2026 он	- Ундны усны, эрүүл ахуйн шаардлага, чанар, аюулгүй байдлын үнэлгээ MNS 900: 2005 - Газрын доорх ус бохирдуулагч бодис, элементийн зөвшөөрөгдөх дээд хэмжээ стандарт MNS 6148:2010 - Хүрээлэн буй орчинд нийлүүлэх цэвэршүүлсэн бохир ус. Ерөнхий шаардлага MNS 4943:2008
3	Хөрсний үржил шимийн үзүүлэлт (рН, ялзмаг, карбонат, Ca <sup>2+</sup> +Mg <sup>2+</sup> , K <sub>2</sub> O, P <sub>2</sub> O <sub>5</sub> ) Хүнд металлууд (Cr, Pb, Cd, Ni, Zn)	5	Хог хаягдлын цэгүүд, ажилчдын хотхон, нүүрсний талбай, зам	Улиралд 1 удаа	1.500.000	2026 он	Хөрс бохирдуулагч бодис, элементүүдийн зөвшөөрөгдөх дээд хэмжээ MNS 5850:2008 Хөрсний агрохимийн үзүүлэлтүүдийг тодорхойлох MNS 3310-91



	Микробиологи						Хөрсний шинжилгээний дээж авах ерөнхий шаардлага MNS 3298:1990 Хөрсний химийн элементүүдийн нийт хэмжээг тодорхойлох арга MNS 3307-91 Хөрсний чанар. рН тодорхойлох MNS
<b>Ургамал</b>							
4	Төслийн талбайн нөлөөллийн бүсийн амьтны аймгийн амьдрах орчин, идэш тэжээлийн судалгаа, хяналт	5	Төслийн нөлөөллийн бүс	Жилд 1 удаа	1.500.000	2026 он	Тухайн төслийн талбай болон орчных нь байгалийн унаган төрхөөрөө байгаа экосистемтэй харьцуулах аргаар тодорхойлох бөгөөд энэхүү судалгааг жил бүр мэргэжлийн байгууллагаар гүйцэтгүүлнэ.
<b>Нийт 5.000.000 төгрөг</b>							

**3.6 АМЬТНЫ АЙМАГТ ҮЗҮҮЛЭХ СӨРӨГ НӨЛӨӨЛЛИЙГ БУУРУУЛАХ ТӨЛӨВЛӨГӨӨ**

№	Биотехникийн Арга хэмжээ	Нөлөөллийг бууруулах арга хэмжээ	Арга хэмжээний цар хүрээ	Нийт зардал /Мян.төг/	Хэрэгжүүлэх хугацаа	Баримт бичиг баримт, стандарт аргачлал
1	Нүүрс хадгалах, ачиж буулгах үйл ажиллагаа, хүнд даацын машин техникийн хөдөлгөөний улмаас зэрлэг амьтдын амьдрах орчин хязгаарлагдах	<ul style="list-style-type: none"> <li>- Амьтны шилжилт хөдөлгөөнийг анхааруулсан замын тэмдэг тэмдэглэгээ байршуулах</li> <li>- Цахилгааны утсанд шувууны хамгаалалт хийх, шувуу суух зориулалт бүхий суулт байршуулах.</li> </ul>	Төсөл хэрэгжих хугацаанд	1.000.000	Тухайн үед	Байгаль орчныг хамгаалах тухай хууль
2	Амьтдын бүлгэмдэлд өөрчлөлт орох, улмаар зарим зүйл амьтдын тоо толгой, нүүдэл шилжилтэнд сөргөөр нөлөөлөх зэрэг сөрөг нөлөөтэй	<ul style="list-style-type: none"> <li>- Нэн ховор, ховор ан амьтанд өвлийн улиралд идэш тэжээл өгөх.</li> <li>- Нэн ховор, ховор ан амьтны хулгайн антай тэмцэх үйл ажиллагаанд дэмжлэг үзүүлэх.</li> </ul>	Төсөл хэрэгжих хугацаанд	1.000.000	Тухайн үед	Байгаль орчныг хамгаалах тухай хууль
3	Нүүрс тээврийн машин техникийн хөдөлгөөн, дуу, чимээ, нүүрсний талбайгаас үүсэх тоосжилт зэрэг нь ан амьтны амдрах орчинд сөрөгөөр	<ul style="list-style-type: none"> <li>- Ган гачиг, хуурайшилтай жилүүдэд өвс тэжээл тавьж өгөх</li> <li>- Хүнд ойрымсог тагтаа, хэрээ зэрэг шувуудын тоо толгой олшрхоос</li> </ul>	Төсөл хэрэгжих хугацаанд	1.000.000	Тухайн үед	Байгаль орчныг хамгаалах тухай хууль



нөлөөлөх.	сэргийлэх.				
<b>Нийт 3.000.000 төгрөг</b>					

### 3.7 ХОГ ХАЯГДЛЫН МЕНЕЖМЕНТИЙН ТӨЛӨВЛӨГӨӨ

№	Болзошгүй сөрөг нөлөөлөл	Нөлөөллийг бууруулах арга хэмжээ	Арга хэмжээний цар хүрээ	Нийт зардал /Мян.төг/	Хэрэгжүүлэх хугацаа	Баримт бичигт баримт, стандарт аргачлал
1	Шингэн хаягдлаар хөрс, газар доорх ус бохирдож болзошгүй	Шингэн хаягдлын дэвшилтэд технологи ашиглах	Ажилчдын хотхон	3.600.000	2026 он	Хог хаягдлын тухай хууль болон холбогдох журам, заалтууд Хог хаягдлын тухай хуулийн 14-р зүйл
		Засварын газрын аюултай хог хаягдлын цэгийг засаж тохижуулах хатуу хучилт хийх		3.500.000	2026 он	
2	Хатуу хог хаягдлыг тогтмол зайлуулаагүйгээс орчин бохирдох	Хог хаягдлын цэгийг засаж тохижуулах, хог хаягдал түр хадгалах ангилан ялгалтын сав байршуулах	Үйл ажиллагааны турш	1.000.000	2026 он	
		Дахин ашиглах боломжтой энгийн хатуу хог хаягдлыг дахин боловсруулах үйлдвэрт нийлүүлэх	Үйл ажиллагааны турш	Үйл ажиллагааны зардал	Улирал бүр	
		Аюултай хог хаягдлыг мэргэжлийн байгууллагад нийлүүлэх	Үйл ажиллагааны турш			
<b>Нийт 8.100.000 төгрөг</b>						

**IV. ОСОЛ ЭРСДЛИЙН МЕНЕЖМЕНТИЙН ТӨЛӨВЛӨГӨӨ**

№	Болзошгүй аюул, осол сөрөг нөлөөлөл	Урьдчилан сэргийлэх, хамгаалах арга хэмжээ	Арга хэмжээний цар хүрээ	Нийт зардал /Мян.төг/	Хэрэгжүүлэх хугацаа	Баримт бичигг баримт, стандарт аргачлал
1	Төслийн талбайд гарч болзошгүй аваар ослоос урьдчилан сэргийлэх зорилгоор дор дурьдсан арга хэмжээг авч хэрэгжүүлбэл зохино.	Үйлдвэрлэлд гарч болзошгүй аюул, ослоос урьдчилсан сэргийлэх арга хэмжээний шуурхай хяналтын ажлын төлөвлөгөөг боловсруулж мөрдөх.	Төсөл хэрэгжих хугацаанд	Үйл ажиллагааны зардал	Тухай жил бүрд	Химийн хорт болон аюултай бодисын тухай хууль, Химийн хорт болон аюултай бодис хадгалах, тээвэрлэх, ашиглах, устгах журам
		Үйлдвэрлэлийн шат, дамжлага бүрт хөдөлмөр хамгаалал, аюулгүй ажиллагааны дүрэм, стандарт, заавар, журамыг чанд баримтлуулах.	Төсөл хэрэгжих хугацаанд	Үйл ажиллагааны зардал	Тухай жил бүрд	Хөдөлмөрийн аюулгүй байдал, эрүүл ахуйн хууль
3	Төслийн талбайд гарч болзошгүй аваар ослоос урьдчилан сэргийлэх	Техник, тоног төхөөрөмж, багаж хэрэгсэлийн бүрэн бүтэн байдалд байнгын хяналт тавих	Төсөл хэрэгжих хугацаанд	Үйл ажиллагааны зардал	Тухай жил бүрд	Химийн хорт болон аюултай бодисын тухай хууль, Химийн хорт болон

	зорилгоор дор дурьдсан арга хэмжээг авч хэрэгжүүлбэл зохино.	Аюул осол гарсан тохиолдолд түүний шалтгаан, нөхцлүүдийг нарийвчлан судлаж бүртгэх, ийм төрлийн аюул осол давтан гаргуулахгүй байх бүхий л арга хэмжээг авах.	Төсөл хэрэгжих хугацаанд	Үйл ажиллагааны зардал	Тухай жил бүрд	аюултай бодис хадгалах, тээвэрлэх, ашиглах, устгах журам  Хөдөлмөрийн аюулгүй байдал, эрүүл ахуйн хууль
4	Төслийн талбайд гарч болзошгүй аваар ослоос урьдчилан сэргийлэх зорилгоор дор дурьдсан арга хэмжээг авч хэрэгжүүлбэл зохино.	Ажиллагсад шаардлагатай ажлын хувцас хэрэгслийн жагсаалтыг батлуулж мөрдүүлэн тэдгээрээр хангах	Төсөл хэрэгжих хугацаанд	Үйл ажиллагааны зардал	Тухай жил бүрд	Химийн хорт болон аюултай бодисын тухай хууль, Химийн хорт болон аюултай бодис хадгалах, тээвэрлэх, ашиглах, устгах журам
		Хөдөлмөрийн хэвийн бус нөхцөлд ажиллагсад тогтоон журмын дагуу нөхөн олговор, хөнгөлөлт үзүүлж байх.	Төсөл хэрэгжих хугацаанд	Үйл ажиллагааны зардал	Тухай жил бүрд	
		Аюулгүй ажиллагааны гормыг зөрчсөн ажиллагсад хөдөлмөрийн хууль, дотоод журамд заасан хариуцлага хүлээлгэж байх	Төсөл хэрэгжих хугацаанд	Үйл ажиллагааны зардал	Тухай жил бүрд	Хөдөлмөрийн аюулгүй байдал, эрүүл ахуйн хууль

5	Болзошгүй осол, саатал, техник технологийн шугам сүлжээний гэмтэл, галын гэнэтийн аюул үүсэх, байгалийн гамшиг	Галын аюулгүй байдлыг хангах тоног төхөөрөмжийг ажилчдын хотхон, нүүрс буулгах талбайд байршуулах	Төслийн талбай, барилга байгууламжинд	1.200.000	Тухайн үед	Гамшгаас хамгаалах тухай хууль, 27.1, Ил уурхайн аюулгүй ажиллагааны дүрэм Тэсэлгээний аюулгүй ажиллагаа
		Орон нутгийн онцгой байдлын газраас галын аюулгүй байдлын дүгнэлт гаргуулах	Төслийн үйл ажиллагааны	Үйл ажиллагааны зардалд	Жилийн турш	
		Аваар ослын үед авран хамгаалах төлөвлөгөөтэй байх	Үйл ажиллагааны турш	2.500.000	Жилийн турш	
		Гэнэтийн осол эрсдлийн менежмент, Байгаль орчны гамшигт үзэгдлээс хамгаалах сургалт арга хэмжээг мэргэжлийн байгууллагатай хамтран зохион байгуулж ажилчдыг чадавхижуулах	Үйл ажиллагааны турш	800.000	Жилд 1 удаа	
<b>Нийт 4.500.000 төгрөг</b>						

**V. ДҮЙЦҮҮЛЭН ХАМГААЛАХ ТӨЛӨВЛӨГӨӨ**

№	Дүйцүүлэн хамгаалах зорилт	Хамгаалалтын арга хэмжээ	Арга хэмжээний цар хүрээ	Нэгж өртөг /Мян.төг/	Хэрэгжүүлэх хугацаа	Баримтлах бичиг баримт, стандарт аргачлал
1	Гадаргын усны эх үүсвэр болох Мухар эргийн булагийн эхийг бохирдох, урсац багасахаас урьдчилан сэргийлж хамгаалах, засаж тохижуулах	Булагийн эхэд 400м.кв төмөр торон хашаа барих. Тэмдэг тэмдэглэгээ байршуулах Мал, ан амьтан, салхи шуургатай үед хашааны хашааны эвдрэлийг сэргээн засварлах	Төсөл хэрэгжих хугацаанд	1 м хашаа х35.000 /хашаа шон барих ажлын зардал, хөдөлмөр хамгаалах хэрэгсэл /	2026  Тухайн жилд	“Зүйл бүлгэмдэл экосистемийн аль нэг хүчин зүйлийг, сайжруулах нөхөн сэргээх” дүйцүүлэн хамгаалах
<b>Нийт 14,000.000 төгрөг</b>						

**VI. НҮҮЛГЭН ШИЛЖҮҮЛЭХ, НӨХӨН ОЛГОВОР ОЛГОХ ТӨЛӨВЛӨГӨӨ**

№	Нүүлгэн шилжүүлэх хамгаалах зорилт	Хамгаалалтын арга хэмжээ	Арга хэмжээний цар хүрээ	Нэгж өртөг /Мян.төг/	Хэрэгжүүлэх хугацаа
1	Нөлөөллийн бүсийн иргэд төслийн үйл ажиллагаанаас үүсэх сөрөг нөлөөллөөс хамгаалах	Нийгэм- эдийн засаг, эрүүл мэндийн байдалд дэмжлэг үзүүлэх. Ган, зудтай үед өвс тэжээл өгөх, малын гаралтай бүтээгдэхүүн худалдана авах.	Тухайн жилд	2.000.000	Жил бүр
<b>Нийт 2.000.000 төгрөг</b>					

**VII. ТЭРБУМ МОД ҮНДЭСНИЙ ХӨТӨЛБӨРИЙН ХҮРЭЭНД**

№	Арга хэмжээ	Хэрэгжүүлэх арга хэмжээ	Тоо хэмжээ	Нэгжийн зардал	Нийт зардал	Хугацаа давтамж	Баримт бичиг
1	Газрын тухай хууль 50-р зүйл, Газрыг үр ашигтай, зохистой ашиглах хамгаалах нийтлэг шаардлага, 56 зүйл, газар эзэмшигч нь эзэмшил газрын 10-аас доошгүй хувийг ногоон байгууламжтай байна гэсэн шаардлагад нийцүүлэн модлог ургамал тариалах.	Нүүрс ачилт буулгалтын талбайн орчимд мод тариалалт хийх боломжгүй тул Хатанбулаг сумын Ногоон байгууламжийг нэмэгдүүлэхэд дэмжлэг үзүүлэх	1000 ш	5000	5.000.000	Хавар Намар	MNS 5915:2008 MNS 5917:2008 MNS 5918:2008  Уул уурхайн үйл ажиллагааны улмаас эвдрэлд орсон газарт техникийн болон биологийн нөхөн сэргээлт хийх аргачлал (2015 оны А138)
<b>Нийт 5,000,000 төгрөг</b>							

**VIII. ТАЛУУДАД ТАЙЛАГНАХ ХУВААРЬ**

№	БОХТ-ний биелэлтийг тайлагнахад оролцогч талууд	Тайлагнах хэлбэр	Мэдээллийн агуулга	Зохион байгуулах хугацааны тов	Тайлагнах зардал, төг	Хариуцан зохион байгуулах албан тушаалтан ажилтан
1.	Дорноговь аймгийн Хатанбулаг сумын ИНХ-аар Байгаль орчныг хамгаалах чиглэлээр хэрэгжүүлж байгаа арга хэмжээг танилцуулах	Нээлттэй өдөрлөг зохион байгуулах	Байгаль орчны хамгаалах арга хэмжээнүүдийн хэрэгжилт, бусад ажлуудын талаар дэлгэрэнгүй мэдээлэл өгөх	2026 оны 11-р сар	1.000.000	“Сор говийн өртөө” ХХК
2.	Дорноговь аймгийн БОАЖГ-аас Байгаль орчны менежментийн төлөвлөгөөний биелэлтийг газар дээр нь үзэж шалгах ажлын хэсгийн үзлэг шалгалт	Шалгалтын дүн	Байгаль орчны менежментийн төлөвлөгөөний ажлын гүйцэтгэл	2026 оны 11-р сар	Тодорхойгүй	“Сор говийн өртөө” ХХК
3.	Дорноговь аймгийн БОАЖГ-т Байгаль орчны менежментийн төлөвлөгөөний биелэлтийн тайлан хүргүүлэх	Албан бичгээр	Байгаль орчны менежментийн төлөвлөгөөний ажлын гүйцэтгэл	2026 оны 11-р сар	Тодорхойгүй	“Сор говийн өртөө” ХХК
4.	Байгаль орчны чиглэлээр хийгдэж буй ажлуудыг олон нийтийн сүлжээгээр дамжуулан иргэдэд танилцуулах	Цахим мэдээллийн хэрэгсэл	Байгаль орчны чиглэлээр хийгдсэн онцлох ажлууд	2026 он	Тодорхойгүй	“Сор говийн өртөө” ХХК
<b>Нийт 1,000,000 төгрөг</b>						

**IX. ТӨСӨВ**

<b>№</b>	<b>Үйл ажиллагааны чиглэл</b>	<b>Зарцуулах хөрөнгө/төг/</b>
1	Сөрөг нөлөөллийг бууруулах төлөвлөгөө	10.500.000
2	Орчны хяналт шинжилгээний хөтөлбөрийн төлөвлөгөө	5.000.000
3	Хог хаягдлын менежментийн төлөвлөгөө	8.100.000
4	Осол эрсдлийн менежментийн төлөвлөгөө	4.500.000
5	Дүйцүүлэн хамгаалах арга хэмжээний төлөвлөгөө	14.000.000
6	Нүүлгэн шилжүүлэх, нөхөн олговор олгох төлөвлөгөө	2.000.000
7	Тэрбум мод үндэсний хөтөлбөрийн хүрээнд	5.000.000
8	Талуудад тайлагнах хуваарь	1.000.000
<b>Нийт</b>		<b>50.100.000</b>