



**ӨМНӨГОВЬ АЙМГИЙН ХАНБОГД СУМЫН НУТАГТ ОРШИХ
“ГАШУУНСУХАЙТ-ГАНЦМОД ХИЛИЙН БООМТЫГ ТӨМӨР ЗАМААР
ХОЛБОХ” ТӨСЛИЙН 2026 ОНД ХЭРЭГЖҮҮЛЭХ БАЙГАЛЬ ОРЧНЫ
МЕНЕЖМЕНТИЙН ТӨЛӨВЛӨГӨӨ**

Улаанбаатар хот

2026

ГАРЧИГ

Агуулга

Оршил

НЭГДҮГЭЭР БҮЛЭГ.

ТӨСЛИЙН ТОДОРХОЙЛОЛТ, ХОЛБОГДОХ МЭДЭЭЛЭЛ.

1.1. ТӨСЛИЙН ТОДОРХОЙЛОЛТ

- 1.1.1. Төслийн нэр
- 1.1.2. Төслийн байршил
- 1.1.3. Төсөл хэрэгжүүлэгч
- 1.1.4. Төсөл хэрэгжүүлэгчийн хаяг
- 1.1.5. Төслийн хүчин чадал, товч тодорхойлолт

1.2. Төслийн байршил

1.3. Төслийн үндсэн барилга байгууламж

1.4. Дэд бүтцийн байгууламжууд

1.5. Хог хаягдал

ХОЁРДУГААР БҮЛЭГ.

БАЙГАЛЬ ОРЧНЫ ТӨЛӨВ БАЙДЛЫН ТОВЧ ТОДОРХОЙЛОЛТ

- 2.1. Цаг уур, уур амьсгалын төлөв байдал
- 2.2. Агаарын чанарын төлөв байдал
- 2.3. Газрын гадаргын төлөв байдлын үнэлгээ
- 2.4. Гадаргын болон газрын доорх усны төлөв байдал
- 2.5. Хөрсөн бүрхэвчийн төлөв байдал
- 2.6. Ургамлан нөмрөгийн төлөв байдал
- 2.7. Амьтны аймгийн төлөв байдал

ГУРАВДУГААР БҮЛЭГ.

ТӨСЛИЙН ГОЛ БА БОЛЗОШГҮЙ СӨРӨГ НӨЛӨӨЛЛИЙН ТОВЧ ТОДОРХОЙЛОЛТ

- 3.1. Агаарын чанарт нөлөөлөх байдал, үнэлгээ
 - 3.2. Газрын гадарга, хэвлийд нөлөөлөх байдал, үнэлгээ
 - 3.3. Хөрсөн бүрхэвчид нөлөөлөх байдал, үнэлгээ
 - 3.4. Ургамлан нөмрөгт нөлөөлөх байдал, үнэлгээ
 - 3.5. Усан орчинд нөлөөлөх байдал, үнэлгээ
 - 4. 2026 оны байгаль орчны менежментийн төлөвлөгөөний гол зорилт**
 - 5. Сөрөг нөлөөллийг бууруулах арга хэмжээний төлөвлөгөө.**
 - 6. Орчны тохижилт, цэцэрлэгжүүлэлтийн төлөвлөгөө**
 - 7. Түүх, соёлын өвийг хамгаалах арга хэмжээний төлөвлөгөө**
 - 8. Осол эрсдлийн менежментийн төлөвлөгөө**
 - 9. Хог, хаягдлын менежментийн төлөвлөгөө**
 - 10. Орчны хяналт шинжилгээний хөтөлбөр – 2026 он**
 - 11. Удирдлага зохион байгуулалтын төлөвлөгөө**
 - 12. Нутгийн оршин суугчдад тайлагнах төлөвлөгөө**
 - 13. Байгаль орчны менежментийн төлөвлөгөөний зардлын нэгдсэн дүн – 2026 он**
- Хавсралт материал

БҮЛЭГ 1. ТӨСЛИЙН ҮЕ ШАТНЫ ХЭРЭГЖИЛГИЙН ТАЛААРХ ТОВЧ ТАНИЛЦУУЛГА

1.1 Товч танилцуулга.

Төслийн нэр:	“Гашуунсухайт-Ганцмод хилийн боомтыг төмөр замаар холбох” төсөл
Төсөл хэрэгжүүлэгч:	“Тавантолгой төмөр зам” ХХК Улсын бүртгэлийн дугаар:9011773057 Регистрийн дугаар: 6375405
Төсөл хэрэгжүүлэгчийн хаяг:	Улаанбаатар хот, Сүхбаатар дүүргийн 1-р хороо, Юнион бюлдинг А блок 7 давхарт, Утас: 88116530
Төслийн байршил:	“Гашуунсухайт-Ганц мод хилийн боомтыг төмөр замаар холбох” төсөл нь Өмнөговь аймгийн Ханбогд сумын Номгон багийн нутаг дэвсгэрт хэрэгжиж байна.

1.2 Төслийн төлөвлөлт.

Монгол Улсын Тавантолгой-Гашуунсухайт чиглэлийн төмөр замыг БНХАУ-ын Ганцмод-Ваншүйчюань чиглэлийн төмөр замтай холбоно.

Энэхүү төслийн хүрээнд хийгдэх үндсэн ажлуудад стандарт царигын өртөө, өргөн болон стандарт царигийн хил, гаалийн хяналтын талбай, хил дамнасан гүүр, шинээр баригдах шилжүүлэн ачих талбай зэрэг үндсэн байгууламжууд багтана.

“Гашуунсухайт-Ганцмод” боомтын хил дамнасан төмөр замын төсөл нь Тавантолгой-Гашуунсухайт чиглэлийн төмөр замын үргэлжлэл бөгөөд нийт 7 багц ажлаас бүрдэнэ. Үүнд :

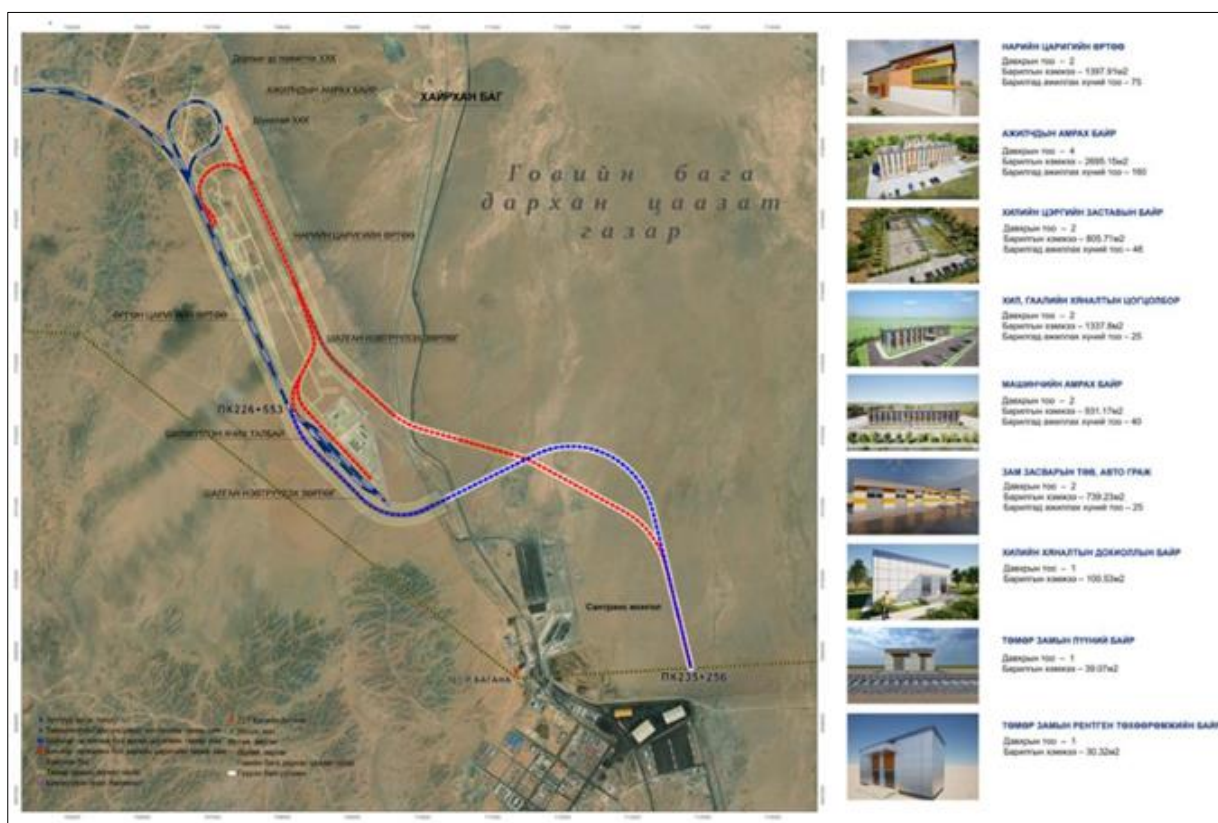
- Багц 1. Дээд, доод бүтэц
- Багц 2. Урт гүүр (эстакад)
- Багц 3. Эрчим хүч;
- Багц 4. Барилга байгууламж
- Багц 5 Холбоо дохиолол
- Багц 6. Авто зам
- Багц 7. Гааль, хилийн хяналтын тоног төхөөрөмж

Энэхүү төслийн төмөр зам нь 1-р зэрэглэлийн, 1520 мм өргөн царигийн замын урт 10.801км, 1435 мм нарийн царигийн хос замын урт 8.697км, нийт гол замын урт 19,5 км, нийт гүүрний урт 9.35 км ба нийт трассын 48%-ийг эзэлж байна. Мөн техникийн үзүүлэлт, гадаргын хотгор гүдгэрээс шалтгаалан 11-12.5 м өндөр суурь бүтэцтэй төмөр зам баригдах нөхцөл үүссэн. Өргөн царигаар жилд 30 сая.тн, нарийн царигаар жилд 10 сая.тн ачаа тээвэрлэх хүчин чадалтай болно. Тус төмөр зам нь 3 гүүр, 28 ус зайлуулах хоолойтой байхаар төлөвлөгдсөн байна.

Төмөр зам. Өртөөний нарийн царигийн зам тавих ажил 10.801 км, өргөн царигийн зам тавих ажил 8.697 км байна. Өргөн царигийн 1/18 маркийн суман шилжүүлэг 2 ширхэг, нарийн царигийн 1/12 маркийн суман шилжүүлэг 12 ширхэг, 1/9 маркийн суман шилжүүлэг 2 ширхэг, өргөн, нарийн царигийн “Ромбо” огтлолцлын суман шилжүүлэг 1 байх бөгөөд чигжээс 51036 м³ байна. Одоо байгаа өргөн царигийн өртөөний зүүн талд нарийн царигийн өртөө шинээр барина.

Хүснэгт 1. Төслийн ерөнхий үзүүлэлтүүд

Үзүүлэлт	Хүчин чадал
Нарийн царигийн зам тавих ажил	10.801 км
Өргөн царигийн зам тавих ажил	8.697 км
Нарийн цариг үндсэн талбайн өргөн	7м
Өргөн цариг үндсэн талбайн өргөн	7.6 м
Далангийн өндөр	11-12.5м
Нарийн царигийн гүүр	5.1 км
Өргөн царигийн гүүр	5.7 км
Гүүрний өндөр	11-12.5
Гүүр	2 жаазан гүүр
Ус нэвтрүүлэх хоолой	Нийт 26 ширхэг ус нэвтрүүлэх хоолой байна. Үүнээс дөрвөлжин хоолой 8, дугуй хоолой 18 байна.



Зураг 1.Төмөр замын ерөнхий төлөвлөлтийн зураг

Газар чөлөөлөлт.Өртөөний ойр орчмын газарзүйн байдал тэгш бөгөөд газрын гадарга дээрх зүйлийн гол ажил нь 35кв-ын өндөр хүчдэлийн шугам юм.

Газар шорооны ажил. Өртөөний дүүргэлтийн нийт хэмжээ 2 116 405 м³ орчим, ухмалын нийт хэмжээ 190,417 м³ бөгөөд буталмал чулуу 138 896 м³, FR ангиллын материал 484 273 м³, C ангилалын материал 1 493 236 м³ шаардлагатай.

Машин механизм, тоног төхөөрөмж. Одоо байгаа шилжүүлэн ачих машин механизм, тоног төхөөрөмж Өргөн царигийн шилжүүлэн ачих терминал нь тодорхой тооны чингэлэг шилжүүлэн ачих төхөөрөмжөөр тоноглогдсон бөгөөд энэ нь төмөр замаас авто машины тээвэрт чингэлэгийг шилжүүлэн ачих үйл ажиллагааг хариуцаж байна.

1.2.1 Төмөр замын техникийн үндсэн шаардлагуудын харьцуулалт, сонголт.

Төслийн техник эдийн засгийн үндэслэлийн ажлын даалгавар болон Монгол хятад улсын ойлголцлын санамж бичигтэй уялдуулан өргөн ба нарийн царигийн гол төмөр замын техникийн үндсэн шаардлагуудыг дараах байдлаар ТЭЗҮ-д сонгосон байна.

Төмөр замын зэрэглэл. Төмөр замын I зэрэглэлийнх байна.

Царигийн өргөн . Өргөн царигийн хэмжээ нь 1520 мм, нарийн царигийн хэмжээ нь 1435 мм байна.

Голын даралт буюу 1 голоос ирэх ачаалал. Төлөвлөсөн голын даралт нь ТавантолгойГашуунсухайт чиглэлийн төмөр зам, Ганцмод-Бугатын Ваньшуйчуань чиглэлийн төмөр замтай адил 25 тонн байна.

Гол замын тоо.Урьдчилан тооцоолсон хөдөлгөөний эрчимжилтийн тооцоогоор шинээр баригдах өргөн болон нарийн царигийн төмөр замууд нь нь нэг гол замтай байна.

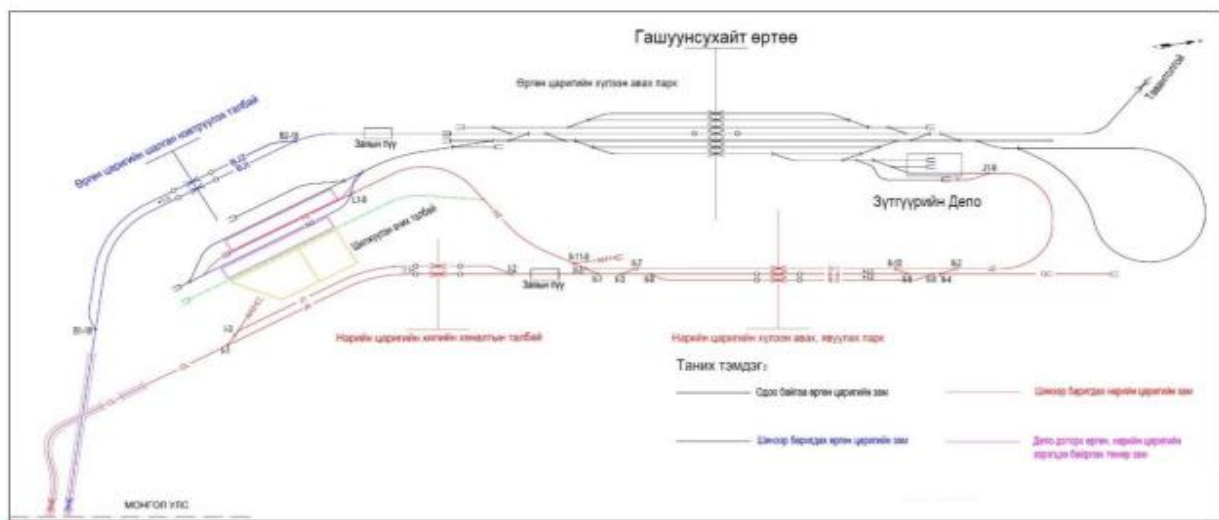
Тахирын хамгийн бага радиус. Гол замын хамгийн бага тахирын радиус нь 1200м-ээс багагүй байх ба хүндрэлтэй нөхцөлд 800м-ээс багагүй байна.

Тооцоот хурд. Одоо байгаа Тавантолгой-Гашуунсухайт чиглэлийн төмөр замын ачааны галт тэрэгний хөдөлгөөний хурд нь ачаатай галт тэрэгний хувьд 80 км/ц, хоосон галт тэрэгний хувьд 100 км/ц байдаг. Энэхүү төсөлж буй шугамын ачааны галт тэрэгний хурд нь Тавантолгой-Гашуунсухайт чиглэлийн төмөр замын хурдтай адил байна. Төмөр замын инженерчлэлийн нөхцөл болон төслийн ТЭЗҮ-ийн ажлын даалгавартай уялдуулан энэ төмөр замын тооцоолсон хурд 100-120км/ц байна.

1.2.2 Төлөвлөлтийн үзүүлэлт.

ТЭЗҮ-д сонгосон хувилбард хос шугамтай гүүрээр хил гарсны дараа өргөн, нарийн царигийн нэг шугамтай гүүрээр тус тус хойш үргэлжлэх бөгөөд өргөн царигийн зам нь Хувилбар-I-тэй адил байх ба хилийн авто зам, хилийн шалган нэвтрүүлэх талбайгаар дайран өнгөрсний дараа өргөн царигийн өртөөний замтай нийлж орно. Нарийн царигийн зам нь түр байрны хойгуур өргөн царигийн зам доогуур 2 түвшинд огтолцсоны дараа хилийн авто замыг дайран өнгөрнө. Одоогийн шилжүүлэн ачих терминалын зүүн талд шинээр баригдах нарийн царигийн хилийн шалган нэвтрүүлэх талбай байх бөгөөд одоогийн өргөн царигийн өртөөний зүүн талд шинээр нарийн царигийн өртөө баригдана. Нарийн царигийн өртөөг одоо байгаа шилжүүлэн ачих терминал болон зүтгүүрийн депотой холбох ба одоо байгаа зүтгүүрийн депогийн доторх замыг шинэчлэн барина. Тус хувилбард Гашуунсухайт дахь өргөн ба нарийн царигийн өртөө нь Ганцмод дахь өргөн ба нарийн царигийн өртөөний эсрэг талд байрлаж, өргөн ба нарийн царигийн замуудын шугам нь хоорондын замд 2 түвшинд огтлолцон өргөн ба нарийн царигийн гол шугамд адил бус хэвгийг ашиглана. Өргөн ба нарийн царигийн өртөөний ажлын хуваарлалтыг үндэслэвэл, өргөн царигийн систем нь экспортын ачаанд зориулах бөгөөд хүнд даацын галт тэрэгний чиглэлийн (Монгол Улсаас Хятад руу) хамгийн их хэвгий нь 6% байна. Нарийн царигийн өртөө нь импортын ачаанд зориулах бөгөөд хүнд даацын галт тэрэгний чиглэл (Хятад Улсаас Монгол руу) нь уруу чиглэлтэй, хамгийн их хэвгий нь 11% байна.

Өртөөний төлөвлөлт. Нарийн царигийн хяналтын талбайд хяналтын 2 замтай байхаар төлөвлөх ба тэдгээрийн ашигтай урт нь 1050м байна. Өргөн царигийн хилийн хяналтын талбайд хяналтын 2 зам (гол замыг оруулаад), тэдгээрийн ашигтай урт нь мөн 1700м байна. Нарийн царигийн хүлээн авах, явуулах паркт 3 зам байхаар төлөвлөх бөгөөд тэдгээрийн ашигтай урт нь 1050м-ийн шаардлагыг хангасан байх ба мөн 900м ашигтай урттай сэлгээний 1 замтай байхаар сонгосон байна. Өргөн царигийн хүлээн авах паркт өөрчлөлт оруулахгүй, хэвээр үлдээнэ. Шилжүүлэн ачих терминалд байгаа өргөн царигийн ачааны 1 замыг хуулан, шилжүүлж барих ба, нэмж нарийн царигийн ачааны 1 зам, нарийн царигийн ачааны нөөцийн 1 замыг тус тус барина, тэдгээрийн ашигтай урт нь 900м байна. Шинээр барих зүтгүүрийн гүйлтийн 1 замыг одоо байгаа зүтгүүрийн депотой холбож, одоо байгаа шатхуун буулгах замтай холбогдох шатхуун буулгах зам шинээр барьж, засвар үйлчилгээ, депод шатхуун буулгах шугам, засвар үйлчилгээний шугамыг төмөр замын шугам болгоно.



Зураг 2. Өртөөний зохион байгуулалтын бүдүүвч зураг

1.2.3 Төмөр замын дээд бүтэц.

Тус чиглэлийн төмөр замын шугам 800 метрийн радиустай хоёр тахиртай ба одоо байгаа шилжүүлэн ачих терминал болон өргөн царигийн өртөөнд холбогдох зорилгоор төлөвлөсөн байна.

Тахир хоорондын хамгийн бага шулуун оруулгын хэмжээ Нарийн царигтай төмөр замын хувьд 120км/ц хурдтай байх үед шулуун шугамын хамгийн бага урт нь ерөнхийдөө 80м, хүнд нөхцөлд 50м байна. Өргөн болон нарийн царигийн шугамууд хоорондын замд зэрэгцэн байрлах үеийн тэнхлэг хоорондын зай 5.0 метр байна.

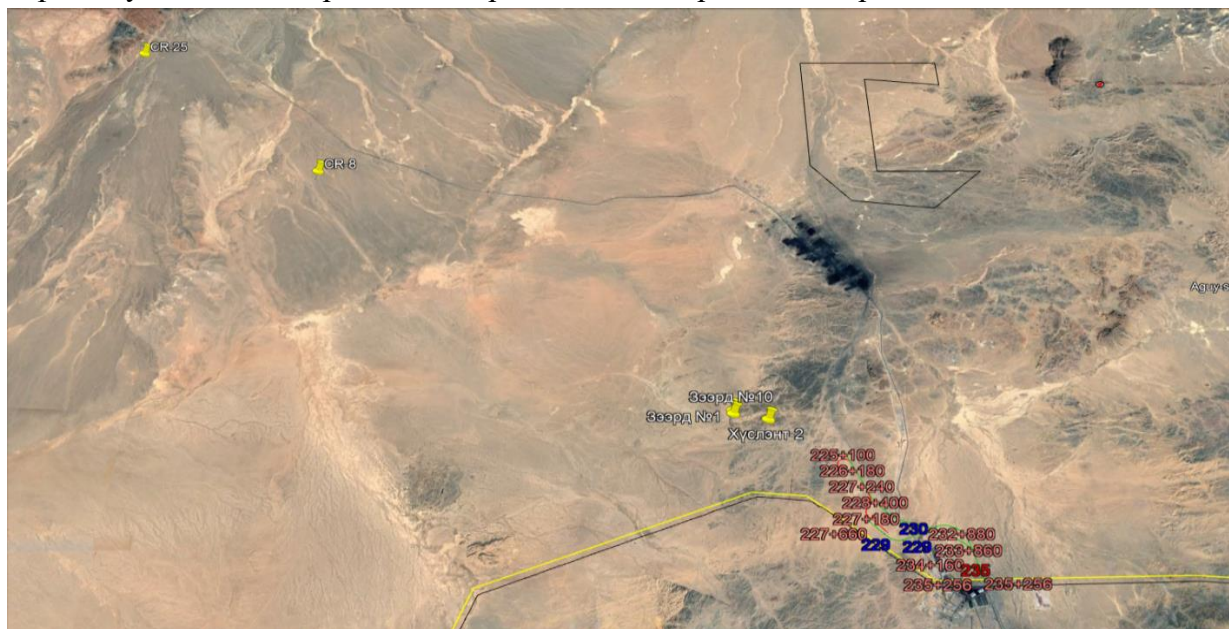
1.2.4 Замын доод бүтэц.

Нийт төмөр замын шугамын хэмжээнд 9 байрлалд суурийн ажил гүйцэтгэх бөгөөд тэдгээрийн 7 нь бүгд Гашуунсүхайд өртөөнд байрлалтай, 2 нь өртөөнөөс гадна байрлана. Салхи ихтэй элсэрхэг газарт далан байгуулах, сул хөрстэй газарт ухмалын ажил байна. Төмөр замын трассын нийт урт нь 11.47 км, үүнд салхи ихтэй элсэрхэг газрын даланд 7 нэгж, 10.43 км байна

Далангийн төлөвлөлт. Үндсэн талбайн дээд хэсэг нь гурвалжин хэлбэртэй бөгөөд далангийн тэнхлэгээс хоёр тийш ус зайлуулах 40% налуутай байхаар төлөвлөсөн. Тахир өргөсөхөд үндсэн талбайн дээд гадаргуу нь гурвалжин хэлбэрээ хадгалсан байна. Далангийн үндсэн талбайн хамгаалалтын давхарга төсөллөх ба хамгаалалтын давхаргын доод давхаргад далангийн тэнхлэгээс хоёр тийш ус зайлуулах 40% налуу хэлбэртэйгээр төлөвлөнө гэж ТЭЗҮ-д дурдсан байна. Шулуун хэсгийн далангийн үндсэн талбайн өргөн: нэг замтай далангийн үндсэн талбайн өргөн нь 7.6м байна. Гүүрийн захаас 10м-ийн зайд доод бүтцийн гадаргуугийн өргөнийг хоёр тал руугаа 0.5м-ээр өргөтгөж, дараагийн 25м уртад далангийн өргөсөлтийг алгуур багасгах замаар ердийн өргөнтэй байхаар төлөвлөнө гэж ТЭЗҮ-д дурдсан байна.

1.3 Төслийн дэд бүтэц, түүхий эд материалын хангамж.

1.3.1 Усан хангамжийн эх үүсвэр. Төслийн барилга, бүтээн байгуулалтын ажлын үеийн усны хэрэглээг “Таван толгой төмөр зам” ХХК-ийн эзэмшлийн дараах худгуудаас хангах мөн шинээр гүний худаг гаргуулан ашиглахаар төлөвлөсөн байна. /Гүний худгийн паспорт, цооног өрөмдөх зөвшөөрлийг хавсаргав/



Зураг 3. Төлөвлөж буй худгуудийн байршил

Төслийн усны хэрэгцээ. Төслийн ТЭЗҮ-д дурдсанаар Барилга угсралтын ажлыг 2 жилийн хугацаанд хийж гүйцэтгэхээр төлөвлөсөн байна. Барилга угсралтын ажлын үед өдөрт 1900 орчим хүн ажиллах бөгөөд барилгын ажилд 448 хоног зарцуулна гэж үзэж байгаа юм байна. Төслийн хугацаа 2 жил байх боловч өвлийн улиралд барилгын ажил завсарлах тул тэр хугацааг хасаж тооцжээ. Үүнээс үзэхэд барилгын ажил хийгдэж байх үед хоногт хэрэглэх усны нийт хэмжээ $350000 \text{ м}^3 : 448 \text{ хоног} = 781.25 \text{ м}^3 / \text{хоног}$ буюу 9.04 л/с болж байна. Үүнээс унд, ахуйн зориулалтаар ашиглах усны хэмжээ барилгын ажлын үед 1 хүн хоногт 100 л ус хэрэглэнэ гэж үзвэл $190.0 \text{ м}^3 / \text{хоног}$ буюу 2.2 л/с болох юм. Технологийн усны хэрэглээ $1439.5 \text{ м}^3 / \text{хоног}$ буюу 16.6 л/с болж байна.

Барилга угсралтын ажил дууссаны дараагаар Гашуунсухайт боомтын ашиглалтын үйл ажиллагаанд зориулагдах усны хэрэглээ нь БНХАУ-ын стандартын дагуу хоногт 71.76 м³ буюу 0.8 л/с болно гэж тооцжээ.

Боомтод ажиллах хүний тоо 131 байна. Нэг хүн хоногт 200 л ус унд, ахуйн зориулалтаар ашиглана гэж тооцоход хоногт унд, ахуйн усны хэрэглээ 26.0 м³ /хоног буюу 0.3 л/с болох ба технологийн усны хэрэглээ нь 71.76 – 26.6 = 45.16 м³ /хоног буюу 0.5 л/с байна.

Тавантолгой-Гашуунсухайт чиглэлийн төмөр замыг БНХАУ-ын Ганц мод Ваншүйчюань чиглэлийн төмөр замтай холбох бүтээн байгуулалтад шаардагдах усны хэрэгцээг доор хүснэгтэд харууллаа.

Хүснэгт 2. Нэг хоногт шаардагдах төслийн усны хэрэгцээ

д/д	Ус хэрэглэгч	Усны хэрэглээ м ³ /хоног (л/с)			Ажиллах хоног
		Унд ахуй	Технологи	Нийт	
1	Барилга угсралтын ажил	190.0 (2.2)	591.25 (6.84)	781.25 (9.04)	448
2	Гашуунсухайт боомт	26.0 (0.3)	45.16 (0.52)	71.16 (0.82)	Байнга

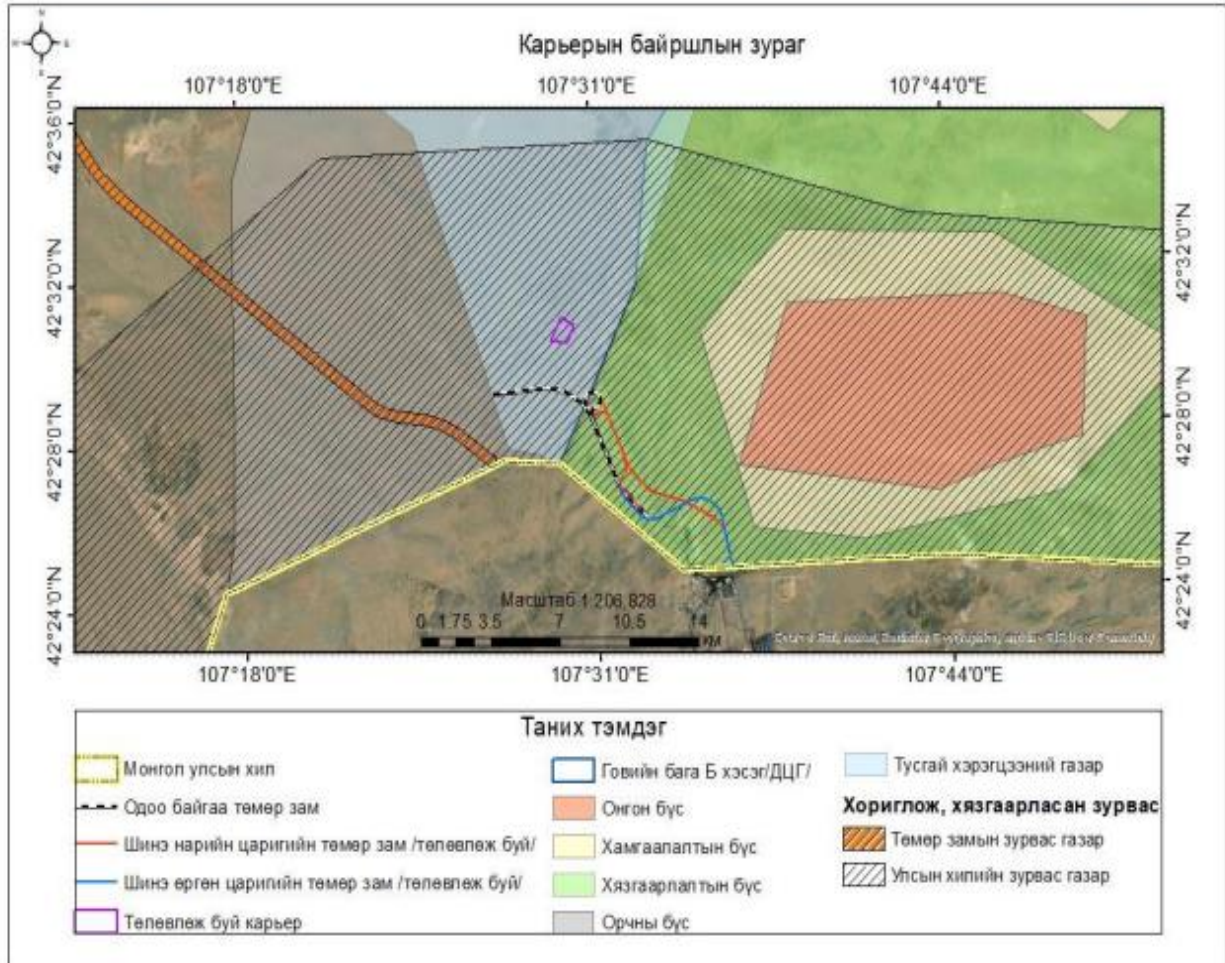
1.3.2 Цахилгаан хангамж.

Гашуунсухайт өртөө нь Цогтцэций 220/110/35 станцаас 35 кВ-ын 2 хэлхээ агаарын шугамаар Манхан 35 кВ-ын хуваарилах байгууламжаар дамжуулан авсан 35/10 кВ-ын 2х1250 кВА чадалтай дэд станц байрлах бөгөөд 10 кВ-ын хаалттай хуваарилах байгууламжийн 1,2-р секцээс кабель шугамаар тус төслийг цахилгаанаар хангана. Энэ төсөлд шаардагдах гадна цахилгаан хангамжийн эх үүсвэрийг Гашуунсухайт өртөөний 2х1250/35/10 дэд станцыг Таван толгой станцад буй 2х2000/35/10 трансформатороор өргөтгөн 10 кВ-ын хуваарилах байгууламжийн 1,2-р секцээс 2 ячейк авч кабель шугамаар төслийн ачааллын төвд байршуулах трансформаторын дэд станц ТП-9- ийн 10 кВ-ын хуваарилах байгууламжинд холбон дотоод хуваарилалтыг зохион байгуулна.

1.3.3 Зам барилгын материалын хангамж. Карьер төлөвлөж буй төмөр замын зурвасд ойр байрлах чулуу ба хайрган материалд ашиглаж болохоор нийт 1 карьерыг ТЭЗҮ-д сонгож ашиглахаар төлөвлөсөн байна.

Хүснэгт 3. Далангийн материалд ашиглах карьерийн байршил

№	Өргөрөг	Уртраг	Талбайн хэмжээ .га
1	42° 30' 43.602"	107° 30' 17.063"	80.0513
2	42° 30' 55.343"	107° 29' 48.945"	
3	42° 30' 22.590"	107° 29' 25.462"	
4	42° 30' 16.720"	107° 30' 2.232"	
5	42° 30' 43.602"	107° 30' 17.063"	



Зураг 4. Далангийн материалд ашиглах карьерийн байршил

1.4 Төслийн үе шатны гүйцэтгэлийн талаарх товч танилцуулга

Ажиллах хүчин: Төслийн талбайд нийт 220 хүн ажилж байгаа бөгөөд үүнд ахлах инженер 1, геодезийн инженер 2, жолооч 2, гүүр хоолойн инженер 1, Замын инженер 1, материалын инженер 2, зургийн инженер 1, инженер техникийн ажилчид 29, ажилчид 80 тус тус байна.

Машин механизм: Нийт 53 машин механизмтай ажиллаж байгаа бөгөөд үүнд үйлчилгээний 2ш, усны машин 2 ш, миксер 3ш, ачигч 2 ш, 4тн кран 1 ш, түлшний машин 1 ш, экскаватор 10 ш, ковш 8 ш тус тус байна.

Ажил гүйцэтгэл: Үндсэн 7 багц ажлын 1, 2 дугаар ажил буюу төмөр замын доод, дээд бүтэц, эстакадан гүүрийн ажлууд хийгдэж байна. Мөн бусад бэлтгэл ажлууд болох пүүний барилга угсралтын ажил, хаалттай бүсийн хашаа угсрах, ажилчдын кемп байгуулах, оффисын хэсэг, арматур бэлтгэх хэсэг, материал агуулах хэсэг, бетон хольцын үйлдвэр угсрах ажилууд хийгдсэн байна.

Хүснэгт 4. Бүтээн байгуулалтын ажлын хэмжээ, гүйцэтгэлийн хувь

№	Ажлын нэр	Хэмжих нэгж	Нийт төлөвлөсөн тоо	Гүйцэтгэлийн тоо хэмжээ	Нийт ажлын гүйцэтгэл	
					Нийт гүйцэтгэл	Хувиар
Багц 1. Төмөр замын доод, дээд бүтэц						
1	Дугуй хоолойн суурийн ухмал	м ³	11342.68	7672.06	7672.06	67.63%
2	Дөрвөлжин хоолойн суурийн ухмал	м ³	37361.09	5337.14	5337.14	14.28%
Багц 2. Эстакадан гүүр						
1	Шон суурь	ширхэг	2376	-	114	4.8%
2	Тулгуурын хөндлөн нуруу	ширхэг	291	-	3	1,03%
3	Тулгуурын их бие	ширхэг	291	-	1	0.34%
Бусад бэлтгэл ажил						
1	Ажилчдын кемп байгуулах	блок	192	112	160	83.3%
2	Оффисын хэсэг	өрөө	94	24	24	25.53%
3	Арматур бэлтгэх хэсэг	м ²	2400	996	1956	81.5%
4	Материал агуулах хэсэг	м ²	6750	2580	2793	41.38%
5	Бетон хольцын үйлдвэр	ш	2	1.22	1.22	61%



Зураг 5. Ашиглалтанд орсон ажилдын сууцны харагдах байдал./2025.10.18/



Зураг 6. Ажилчдын түр кемпийн ажлын явц/2025.10.18/



Зураг 7. Бетон хольцийн үйлдвэр угсралтын ажил./2025.10.18/



Зураг 8. Барилгын материалын бэлдэцийн үйлдвэрийн барилгын ажлын явц/2025.10.18/



Зураг 9. Бетон дүүргэгч материалын агуулахын суурь барилгын ажлын явц/2025.10.18/



Зураг 10. Технологийн замын ажлын явц/2025.10.18/



Зураг 11. Төмөр замын доод бүтцийн дугуй болон дөрвөлжин хоолойн суурийн ухмал

ХОЁР. ТӨСЛИЙН ТАЛБАЙ, ТҮҮНИЙ ОРЧНЫ БАЙГАЛЬ ОРЧИН, НИЙГЭМ-ЭДИЙН ЗАСГИЙН ТӨЛӨВ БАЙДЛЫН ТОВЧ ТОДОРХОЙЛОЛТ.

Хүснэгт 5. Байгаль орчны төлөв байдлын товч тодорхойлолт

Төсөл хэрэгжиж буй орчны байгаль орчны төлөв байдлын тодорхойлолт	
Физик газарзүйн онцлог	<p>Төсөл хэрэгжиж буй талбай нь Монголын говь цөлийн бүсийн өмнөд хэсэгт байрладаг бөгөөд говийн намхан толгодоос тогтдог. Ханбогд орчимд говийн бүсдээ харьцангуй өндөрт тооцогдох уулуудтай ба үүнд Ханбогд уул (д.т.д 1350 м), Аргалант уул (д.т.д 1245 м), Шаварт уул (1282 м д.т.д), Баянгийн овоо (д.т.д 1243 м) зэрэг уулс орно. Төсөл хэрэгжиж буй талбай нь үндсэндээ тэгшивтэр гадаргуутай, жижиг толгодтой бөгөөд тэдгээр нь 1:3-1:5 налуутай байдаг.</p> <p>Говийн намхан толгодууд. Энэ газрын гадаргуу нь сумын төвөөс зүүн зүгт Цагаан толгой, Баян мод, тэдгээрээс баруун урд зүгт орших жижиг толгодууд хамаарна. Эдгээр толгодууд нь харьцангуй өндөр буюу 15- 50 м, оройн хэсэгтээ хад, чулуугаар бүрхэгдсэн. Толгодын өвөр хэсэгтээ ургамалжилт тачир, түүний ихэнх нь түжгэр баглуур (<i>Anabasis brevifolia</i>), Регелийн шар мод (<i>Sympegma regelii</i>), Грубовын ортууз (<i>Oxytropis grubovii</i>)-аас бүрдэх бөгөөд зарим хэсэгтээ говийн бутлаг ургамал сийрэг ургасан байдаг.</p> <p>Өргөн хөндий, дэнж цөлийн тэгш тал. Газрын гадаргын энэ төрөлд Цагаан толгой, Хар толгойн хөндийн хооронд орших өргөн хөндийнүүд багтана. Энэхүү газрын гадарга нь ерөнхийдөө тэгш, хайргархаг байдаг бөгөөд голчлон бор бударгана (<i>Salsola passerina</i>), улаан бударгана (<i>Reamuria soongarica</i>), Таана (<i>Allium polyrrhizum</i>), түжгэр баглуур (<i>Anabasis brevifolia</i>), Регелийн шар мод (<i>Sympegma regelii</i>), Монгол хулан хойрго (<i>Potaninia mongolica</i>) зэрэг ургамлууд зонхилон ургадаг. Өргөн хөндийн хотгор, жижиг хэмжээний түр зуур урсах гол горхинд ургамалжилт илүү сайн байдаг учраас намар болон хаврын цагт ямаа, тэмээний сайн бэлчээр болгон ашигладаг</p>
Уур амьсгал	<p>Дулаан улирал намрын эхээр гол төлөв баруун, баруун хойдоос шилжин ирэх хүйтэн агаарын цөмрөлтийн үед цөөн тохиолдох агаарын фронт болон циклоны үйлчлэл дор, зарим тохиолдолд баруун өмнөдийн дулаан агаарын цөмрөлтийн үед хур чийг ихсэж намрын улиралд өвлийн цаг агаарт шилжих нөхцөл бүрдэж эсрэг циклонлог даралтын орон ноёлно. Хүйтрэлт эхэлж өвлийн цаг агаар ихэвчлэн тогтуун, Ханбогд орчимд хүйтэн эрчимждэг ч хотгор хөндий нутгаас харьцангуй хүйтний эрч сул, нарны эрчим бага гийгүүлэл багатай байх цаг агаарын нөхцөл зонхилдог.</p> <p>Салхины ноёлох чиглэл өвлийн 1 дүгээр сард өмнөөс 40%, хаврын 4 дүгээр сар, зуны 7 дугаар сард баруун хойдоос, мөн өмнөөс, баруун хойдоос 19-30% давтагдал хадгалагдаж, харин намрын 10 дугаар сард баруун өмнөөс давтагдал нь бусад сараас нэмэгдэж 31% бусад баруун, баруун хойдынх давтагдал нь арай багасаж 2-25 % зонхилж байдаг. Салхины нэгэн онцлог шинж бол салхигүй нам гүм байх давтагдал юм. Энэ онцлог жилийн аль ч улиралд 24-50% байх ба хавар салхи ихтэйгээс багасаж 24% болдог нь энэ орчин салхины үйлчлэл, ачаалал их байдгийг харуулж байна. Салхины хурдны 2 их (хавар, намар), 2 бага (өвөл, зуны) утгуудтай явцын зүй тогтол хадгалагдаж байна.</p> <p>Төсөл хэрэгжиж буй талбай орчмоор /Ханбогд сумын нутгаар/ 21.6 өдөр шороон, 45.8 өдөр явган шороон шуурга шуурдаг бөгөөд жилдээ 380 цаг шороо хийсдэг байна.</p> <p>Төслийн бүс нутагт жилдээ 6-10 өдөр цасан шуурга шуурах ба хавар намар тохиолдох магадлал өндөртэй. Үүнд:</p> <ul style="list-style-type: none"> ✓ Төслийн талбай орчимд шороон шуургатай өдрийн тоо жилд дунджаар 26 өдөр, явган шороон шуургатай өдрийн тоо 34 өдөрт хүрнэ. Явган шороон шуурга Ханбогд суманд 45.8 өдөр хүрнэ. ✓ Шороон шуурга, явган шороон шуургатай өдрийн тоог нийлүүлэн

	<p>шороо хийсдэг өдрийн тоог авч үзвэл төслийн талбай орчимд дунджаар 47 өдөр шороогоор шуурч байна.</p> <ul style="list-style-type: none"> ✓ Тус бүс нутагт шороон шуурганы 52% нь хаврын улиралд тохиолдоно. ✓ Шороон шуурганы 75 нь өдрийн цагт ажиглагдах ба 44.1% нь зөвхөн өдрийн 12- 18 цагийн хооронд тохиолдоно. ✓ Төслийн талбай орчимд жилд дунджаар шороон шуурга 110 цаг, явган шороон шуурга 147 цаг шуурна. <p>Шороон шуурга голдуу хөрс, агаар хуурай үед тохиолдоно. Шороон шуурга шуурах үед харьцангуй чийгшил дунджаар 40%-оос бага байх ба шороон шуурганы 79.5% нь хөрс хуурай үед тохиолдсон байна.</p>
<p>Гадаргын болон газрын доорхи ус</p>	<p>Төсөл хэрэгжиж буй талбай нь ус зүйн хувьд Төв Азийн гадагш урсацгүй ай савд оршдог тул гадаргын байнгын усан хангамжийн сүлжээ байхгүй. Сайр гэж нэрлэгдэх хатаж ширгэсэн гол горхины гольдролын тогтолцоо хүчтэй хөгжсөн бөгөөд заримдаа 100 м, өргөн 80-100 м үргэлжлэх тохиолдол байдаг. Орчин тойрноос тусгаарлагдсан битүү нам дор газар хур бороотой жилүүдэд олон тооны жижиг тойром, нуур үүсэх бөгөөд хуурай жилүүдэд хатаж “шал” хэмээн нэрлэгдэх хатсан шавар бүхий хөндийнүүд болж хувирна. Булаг болон худагнууд ихэнх тохиолдолд гол төлөв сайруудад байрлах бөгөөд үндсэндээ агаарын хур тунадасаар тэжээгддэг. Зарим булаг нь тектоникийн хагаралаас оргилж байдаг ба агаарын хур тунадасаас бага хамааралтай байдаг. Худгуудын усны нөөцийн хангамж сайн бөгөөд дунджаар 12-20 цагийн дотор нөхөн сэргээгдэж байдаг байна.</p> <p>Усан хангамж: Кемп нь унд ахуйн усыг зөөврийн уснаас авч ашигладаг бөгөөд лабораторийн дүн шинжилгээгээр химийн бүрэлдэхүүнээрээ гидрокарбанот-сульфатын ангийн магнийн бүлгийн, 2-р төрлийн чанарын хувьд цэнгэг, хатуувтар ус байна. Шинжилсэн химийн үндсэн үзүүлэлтүүд нь “Ундны ус. Эрүүл ахуйн шаардлага, чанар, аюулгүй байдлын үнэлгээ MNS 0900:2018 ”-ын стандартад нийцсэн байна гэж дүгнэсэн байна.</p>
<p>Хөрсөн бүрхэвч</p>	<p>Энэхүү бүс нутаг нь цөлөрхөг хээрийн, карбонатлаг бор хөрс, мөн нам уулс, ухаа гүвээ толгодоор уулын хээржүү цөлийн цайвар бор элсэн хөрс зонхилон тархана. Хөрс хажуугийн элэгдлийн үйл явцад хүчтэй ордог учраас морфологи тогтоц тогтвортой илэрдэггүй, өгөршлийн болон хөрс үүсвэрийн үйл явц өвөрмөц онцлогтой байдаг ба ямагт сайр чулуу эсвэл элсэн хучаастай байдаг. Морфологи шинж чанарыг авч үзвэл сайр чулуулаг ихтэй, нимгэн, сүвэрхэг, хэврэгдүү үе давхаргууд хөрс үүсгэгч чулуулаг хүртэл үргэлжлэнэ. Пролуви-делловийн хурдас дээр тогтсон элсэнцэр механикийн бүрэлдэхүүнтэй цөлийн бор саарал карбонатлаг элсэн хөрс. Хөрсний дээж авсан газар нь өргөн хөндийн тэгш гадаргатай, гадаргадаа жижиг хайрга ихтэй, 5 см-ээс том чулуу 30-40 хувь, өнгөнөөсөө сул буцална. Салхины гаралтай элсэн хуримтлал 0.5-1 см. Гуу жалгаар бага зэрэг хэрчигдсэн. Энэ хөрсийг төлөөлүүлж дараах хөрсний зүсэлтийн морфологийн шинж чанарыг авч үзье. Хөрсний гадарга 60-70% хүртэл янз бүрийн хэмжээний сайр болон хэмхдэс чулуун бүрхүүлтэй.</p>
<p>Ургамлан нөмрөг</p>	<p>Районы ерөнхий төрх. Ургамалжилтын хувьд нэлээд өвөрмөц, газрын гадаргын байдлыг дагаж хэвшлүүд нь өөрчлөгдөх ерөнхий зүй тогтолтой. Уул, тал, хотгор хөндий хосолсон учир ургамлын аймгийн хувьд ч нэлээд баян. Ханбогд сум орчмын эргэн тойрны газруудын бэсрэг уулс, гүвээ, дов толгодын хажуу, бэлийн дагуу болон хотгор хонхор хоолойнууд бүхэлдээ цөлийн</p>

	<p>ургамалжилтаас бүрдэнэ.</p> <p>Уулсын хажуу, бэл, тэгш талархаг гадаргаар бор бударганат, хотгор, хотос хоолойн ёроол дагаж баглуурт, бор бударганат-баглуурт, тэсэгт, нууруудын чулуурхаг, хайргархаг хормой, хажуугаар улаан бударганат, хойрогт, хотирт, намхан загт цөл, тэгш талархаг газраар нь тэсэг-тогторгонот цөлүүд тааралдана.</p> <p>Уулсын хажуу, хормой бэл дагуу элсэжсэн хайргархаг-чулуурхаг газраар харгана, буйлс, заг, зээргэнэ оролцсон сөөгт цөл тархсан байна. Хөндий, хотос, хотгорын ёроолоор шаварлаг хужир марцтай байх бөгөөд тэнд гоолиг шар бударгана, улаан бударгана, бор бударганын шигэнгэтэй юм уу Зүүнгарын улаан бударгана, хар бударгана, бор бударгана, гоолиг шар бударгана оролцсон бударганын (луулийн овгийн сөөгүүдтэй) говь, гоолиг бударганат хөвсгөр марц, мараат хотгор, эсвэл ердийн нүцгэн шал тойром алаг цоог тааралдана.</p> <p>Төсөл хэрэгжиж буй талбай. Цагаанхад суурьшлын бүс нь машин техник, хүний үйл ажиллагааны улмаас маш хүчтэй нөлөөлөлд өртөж ургамлан нөмрөг мөхсөн.</p>
Амьтаны аймаг	Говийн дархан цаазат газрын Б хэсэгт хамаарах бөгөөд амьтадын хөдөлгөөн харьцангуй бага.

ГУРАВ.ТӨСЛИЙН ГОЛ БА БОЛЗОШГҮЙ СӨРӨГ НӨЛӨӨЛЛИЙН ТОВЧ ТОДОРХОЙЛОЛТ.

“Тавантолгой төмөр зам” ХХК-ийн Өмнөговь аймгийн Ханбогд сумын нутагт хэрэгжүүлэх “Гашуунсухайт-Ганцмод” хилийн боомтыг төмөр замаар холбох төслийн хувьд байгаль орчны төлөв байдал, байгаль орчны эрх зүйн байдал зэрэг нь байгаль орчныг хамгаалах асуудалтай хэрхэн уялдах, төслийн үйл ажиллагаанаас хамрах нутаг дэвсгэрийн орчны бүрдэл хэсгүүдэд төслийн хэрэгжих үе шат бүрийн үйл ажиллагааны нөлөөлөл, түүнчлэн төслийн гол нөлөөллийг үнэлэн тогтоов. Байгаль орчны нөлөөллийн нарийвчилсан үнэлгээг Байгаль орчинд нөлөөлөх байдлын үнэлгээний тухай хууль, байгаль орчны эрх зүйн баримт бичгүүдэд тулгуурлан, БОНХЯ-аас гаргасан Байгаль орчинд нөлөөлөх байдлын нарийвчилсан үнэлгээний аргачилсан заавар /2014/, байгаль орчны нөлөөллийн үнэлгээнд өргөн хэрэглэгддэг матриц, магадлан жагсаах, давхцуулан зураглах, загварчлалын арга, харьцуулсан судалгаа, экспертийн үнэлгээний арга зэргийг ашиглан хийж тодорхойлов.

Хүснэгт 6. Сөрөг нөлөөллийн товч тодорхойлолт

Сөрөг нөлөөллийн товч тодорхойлолт	
Агаарын чанар	Төслийн үйл ажиллагааны улмаас хөрс эвдэгдэн тоосрох, хүнд даацын автомашины хөдөлгөөн, газар шорооны ажлын үед тоос босохоос гадна автомашин механизмын яндангаас гарах хорт хийн хаягдал нь агаарын чанарт нөлөөлж болзошгүй. бохирдуулах бодисын агууламжийг бага зэрэг ихэсгэнэ. Нөлөөллийн эрчмийн хувьд технологийн үе шатуудад дунд болон бага зэрэг сөрөг нөлөөлөлтэй байхаар үнэлсэн.
Дуу шуугиан	Дуу чимээний түвшин нь тээвэрлэлтийн бүхий л үйл ажиллагаа, карьер ажиллуулах, чулуу бутлах, төмөр замын далан байгуулах ажиллагааны үе дэх шуугианы нөлөөллийн эрчим бага ба дунд зэрэг байхаар үнэлсэн. Энэ нь хүнд даацын автомашинуудын хөдөлгөөний үед үүсэх дуу шуугиан, уурхайн ухах, ачих механизмууд, бутлагч, замын барилгын ажлын машин механизм, тоног төхөөрөмжийн ажиллагааны үеийн шуугианы нөлөөлөлтэй холбоотой. Эдгээрээс үүссэн шуугиан нь тухайн орчныхоо шуугианы түвшнийг нэмэгдүүлж, тэр нь төслийн ажиллагсад болон төслийн талбай орчмын иргэдэд сөргөөр нөлөөлнө.
Гадаргын болон газрын доорхи ус	Усны сав газрын хувьд Галба-Өөш-Долоодын говийн савд төслийн талбай оршино. Төмөр замын барилгын материал, техникийн нөхцөлийн хувьд хэвийн бус хүнд даацын машин механизм, автомашинуудын эд ангиас тос, тосолгооны материалууд асгарч болзошгүй бөгөөд энэ тохиолдолд хур тунадас болон үерийн усаар угаагдан голдирлуудын хурдсыг бохирдуулах, улмаар ил задгай устай нийлж гадаргын усыг бохирдуулах зэрэг сөрөг нөлөөллийг үзүүлж болзошгүй.
Хөрсөн бүрхэвч	Төмөр замын трасс орчимд цөлийн бор саарал хөрс зонхилон тархаж байгаа учраас төмөр замын трасс барих явцад хүнд даацын автомашин, механизмын хөдөлгөөний улмаас хөрсний эвдрэл нэмэгдэж, хөрс элсжих, хөрс бохирдох, агаарт тоосжилт үүсэх сөрөг нөлөөлөл бий болох ба нөлөөллийн эрчимжил харьцангуй бага байна.Эдгээр сөрөг нөлөөллийн цар хүрээ нь хийгдэх ажлын хэмжээ, технологийн горим, зохион байгуулалт, байгаль орчны дүрэм журмын биелэлт, хяналт, аюулгүй ажиллагааны дүрэм, ажилчдын хянуур болгоомжтой

Өмнөговь аймгийн Ханбогд сумын Номгон багийн нутагт хэрэгжиж буй “Гашуунсухайт-Ганцмод хилийн боомтыг төмөр замаар холбох” төслийн 2026 онд хэрэгжүүлэх байгаль орчны менежментийн төлөвлөгөө”

	байдал зэргээс хамаарна. Барьж байгуулах үе шатанд үүсэх хөрсөн бүрхэвчийн доройтол, элэгдэл, эвдрэл үүсэж болзошгүй.
Ургамлан нөмрөг	Төмөр замын барих үеийн хөрс хуулалтаар ургамлан нөмрөг устах, тээврийн хэрэгслийн хөдөлгөөнөөс үүсэх тоосжилтын улмаас ургамлын фотосинтезийн эрчим буурах зэрэг сөрөг нөлөөлөл үүсэж болзошгүй. Бүтээн байгуулалтын ажил дуусгавар болж төмөр зам ашиглалтад орсноор хөрс, ургамлан нөмрөгт үзүүлэх нөлөөлөл буурна.
Амьтаны аймаг	Төсөл хэрэгжиж буй нутгийн тууртан амьтад болох хулан, хар сүүлт нь ургамлын гарц, байгаль цаг уурын тааламжгүй нөхцөл, усны хэрэгцээ шаардлагаас улбаалан уудам орон зайд шилжилт хөдөлгөөн хийдэг. Тиймээс аливаа шугаман дэд бүтэц ялангуяа төмөр замаас шалтгаалан шилжилт хөдөлгөөн хийх боломж нь хумигдах үед тухайн амьтдын тоо толгойд сөргөөр нөлөөлөх нөхцөл бүрдэнэ.
Тусгай хамгаалалттай газар нутаг	Төслийн талбай нь Говийн бага дархан цаазат газрын Б хэсгийн хязгаарлалтын бүсэд хэрэгжих байгаа бөгөөд төлөвлөж буй төмөр замын трасс нь “Аймгийн урд талын сумдын улсын хил дагуу” нэртэй /аймгийн/ орон нутгийн тусгай хамгаалалттай газар нутагтай 3.3км хэсэгчилсэн давхцалтай байна.
Хог хаягдлын менежмент	Түр кемп, төслийн талбай, карьерын орчимд ажиллаж буй ерөнхий болон туслан гүйцэтгэгч нарын үйл ажиллагаанаас ахуйн болон аюултай хог хаягдлууд үүснэ. Энэ нь санамсар болгоомжгүй байдлаас шалтгаалан асгарч алдагдсанаа болж хүрээлэн буй орчныг бохирдуулж болзошгүй. Төмөр замын барилга, байгууламжуудын үйл ажиллагааны үед бий болох хаягдал, тэдгээрийн устгал, зайлуулалтын улмаас байгаль орчинд үзүүлж болзошгүй нөлөөллүүдийг хог хаягдлын менежментийн техникүүдийг шинээр тусган хэрэгжүүлэх замаар хог хаягдлын менежментийг хэрэгжүүлнэ

ДӨРӨВДҮГЭЭР БҮЛЭГ. БАЙГАЛЬ ОРЧНЫ МЕНЕЖМЕНТИЙН ТӨЛӨВЛӨГӨӨ

4.1. Байгаль орчны менежментийн төлөвлөгөөний гол зорилт, хамрах хүрээ

Байгаль орчны менежментийн төлөвлөгөө нь төсөл хэрэгжих нутаг дэвсгэрийн байгаль орчныг хамгаалах, зүй зохистой ашиглах, нөхөн сэргээх, стратегийн үнэлгээний зөвлөмжийн хэрэгжилтийг хангах, нөлөөллийн нарийвчилсан үнэлгээгээр тогтоосон сөрөг нөлөөллийг бууруулах, арилгах, урьдчилан сэргийлэх, төсөл хэрэгжих орчинд бий болж болзошгүй сөрөг үр дагаврыг хянах, илрүүлэх үндсэн зорилго бүхий эрхзүйн баримт бичиг юм. Өмнөговь аймгийн Ханбогд сумын нутагт хэрэгжих төслийн хүрээнд төсөл хэрэгжүүлэгчийн мөрдөн ажиллах байгаль орчны менежментийн төлөвлөгөөг “Байгаль орчинд нөлөөлөх байдлын үнэлгээний тухай хууль, Байгаль орчин, ногоон хөгжлийн сайдын 2014 оны 04 дүгээр сарын 10-ны өдрийн А-117 дугаар тушаалын “Байгаль орчны нөлөөллийн үнэлгээ хийх аргачлал”-ын дагуу байгаль орчны нөлөөллийн нарийвчилсан үнэлгээний үр дүнд тулгуурлан боловсруулав. Байгаль орчны менежментийн төлөвлөгөө нь:

1. Байгаль орчныг хамгаалах төлөвлөгөө
2. Орчны хяналт шинжилгээний хөтөлбөрөөс бүрдэнэ.

Тус төслийг хэрэгжүүлэх 2026 оны байгаль орчны менежментийн төлөвлөгөө нь дараах зүйлсээс бүрдэх бөгөөд нийт зардал 10,256,000 (арван сая хоёр зуун тавин зургаан мянган) төгрөг.

Үүнд:

1. Сөрөг нөлөөллийг бууруулах арга хэмжээний төлөвлөгөө
2. Осол, эрсдэлийн менежментийн төлөвлөгөө
3. Хог хаягдлын менежментийн төлөвлөгөө
4. Орчны хяналт шинжилгээний хөтөлбөр
5. Байгаль орчны менежментийн төлөвлөгөөг хэрэгжүүлэх удирдлага зохион байгуулалтын төлөвлөгөө
6. Тухайн жилийн байгаль орчны менежментийн төлөвлөгөөний хэрэгжилтийг нөлөөлөлд өртөгч оршин суугчид, оролцогч талуудад тайлагнах төлөвлөгөө

Бүлэг 5. Сөрөг нөлөөллийг бууруулах арга хэмжээний төлөвлөгөө

Байгаль орчны менежментийн төлөвлөгөөний гол зорилтуудыг Монгол Улсын Байгаль орчны багц хуулиудаар тавигдсан шаардлага, БОАЖЯ-ны 2024 оны 01 дүгээр сарын 10-ны өдрийн ерөнхий үнэлгээний дүгнэлт, БОННУ-ний хүрээнд боловсруулсан сөрөг нөлөөллийг бууруулах арга хэмжээ, шаардлагуудыг үндэслэн тодорхойлов.

Хүснэгт 7. Сөрөг нөлөөллийг бууруулах арга хэмжээний төлөвлөгөө

№	Хүрээлэн буй орчин	Гол болон болзошгүй сөрөг нөлөөллүүд	Сөрөг нөлөөллийг арилгах, бууруулах арга хэмжээ	Сөрөг нөлөөллийн хамрах хүрээ	Хэмжи х нэгж	Нэгжийн зардал /мян.төг/	Тоо хэмжээ	Нийт зардал /мян.төг/	Хэрэгжүүлэх хугацаа, давтамж	Баримтлах стандарт, аргачлал
1	Агаарын чанар	Тээврийн хэрэгслийн хөдөлгөөнөөс тоосжилт үүсэх	Тоосжилт ихтэй үед зам талбайн усалгаа хийж бүртгэл хөтлөх	Зам талбайн усалгаа	М ²	Дотоод зардлаас	-	Дотоод зардлаас	2026 оны 5 сард	Агаарын тухай хууль, MNS 4585:2016
			Хучилтгүй зам дээр тээвэрхийх машины хурдыг хязгаарлах (барилгын ажлын өмнө болон туршид), тэмдэг тэмдэглэгээ байршуулах	Трассын дагуу	М ²	Дотоод зардлаас	-	Дотоод зардлаас	2026 оны 5 сард	Агаарын чанар. Техникийн ерөнхий шаардлага Ажлын байрны агаарын эрүүл ахуйн шаардлага: MNS4990:2010, MNS 5002:2000
		Автомашины хөдөлгүүрээс хортой аюултай бодис ялгарах	Тээврийн хэрэгслүүдийг монгол улсад оношилгоо үйлчилгээнд хамруулах	Тээврийн хэрэгсэл	ш	Машины овор хэмжээнээс хамаарна	40	Машины овор хэмжээнээс хамаарна	Жилд нэг удаа	MNS 5014:2009 дизель хөдөлгүүртэй автомашины утааны тортогжилтын зөвшөөрөгдөх хэмжээ

Өмнөговь аймгийн Ханбогд сумын Номгон багийн нутагт хэрэгжиж буй “Гашуунсухайт-Ганцмод хилийн боомтыг төмөр замаар холбох” төслийн 2026 онд хэрэгжүүлэх байгаль орчны менежментийн төлөвлөгөө”

№	Хүрээлэн буй орчин	Гол болон болзошгүй сөрөг нөлөөллүүд	Сөрөг нөлөөллийг арилгах, бууруулах арга хэмжээ	Сөрөг нөлөөллийн хамрах хүрээ	Хэмжих нэгж	Нэгжийн зардал /мян.төг/	Тоо хэмжээ	Нийт зардал /мян.төг/	Хэрэгжүүлэх хугацаа, давтамж	Баримтлах стандарт, аргачлал
2	Хөрсөн бүрхэвч	Барилгын ажлын үед хөрсөн бүрхэвч эвдрэх, талхагдах	Тээврийн хэрэгслийн замыг тэмдэгжүүлэх нэг замаар тээврийг хийх, олон салаа зам гаргахгүй байх.	Түр замын тэмдэгжүүлэлт	м	Дотоод зардлаар	-	Дотоод зардлаар	2026оны 05 сард	MNS 3298:1991 Хөрс. Хөрсний дээж авах ерөнхий шаардлага
		Шатах тослох материалын хаягдлын цэгийг стандартын дагуу байгуулна.	Шатах тослох материалын хаягдлын цэгийг стандартын дагуу байгуулна.	Аюултай хог хаягдлын цэг	-	ХМТ-зардалд туссан	-	ХМТ-зардалд туссан	2026-оны 06 сард	Хог хаягдлын тухай хууль
		Шатах тослох материалаар хөрс бохирдох.	Аюултай хог хаяглыг зайлуулах гэрээг мэргэжлийн байгууллагатай гэрээ байгуулж тогтмол зайлуулах	Аюултай хог хаягдлын гэрээ	М ²	ХМТ-зардалд туссан	-	ХМТ-зардалд туссан	2026-оны 06 сард	Хог хаягдлын тухай хууль
		Ахуйн хог хаягдлаар хөрс бохирдох	Ахуйн хэрэглээнээс гарч буй хог хаягдлыг Ханбогд сумын тохижилт үйлчилгээний газартай гэрээ байгуулан зайлуулах	Ахуйн хог хаягдлын гэрээ	М ²	ХМТ-зардалд туссан	-	ХМТ-зардалд туссан	2026-оны 06 сард	Хог хаягдлын тухай хууль
		Хөрс шингэн хаягдлаар бохирдох	Бохир ус цэвэрлэх байгууламж барих	Ариун цэврийн байгууламж	М ³	Дотоод зардлаас	200	Дотоод зардлаас	2026-оны 06 сард	Хог хаягдлын тухай хууль

Өмнөговь аймгийн Ханбогд сумын Номгон багийн нутагт хэрэгжиж буй “Гашуунсухайт-Ганцмод хилийн боомтыг төмөр замаар холбох” төслийн 2026 онд хэрэгжүүлэх байгаль орчны менежментийн төлөвлөгөө”

№	Хүрээлэн буй орчин	Гол болон болзошгүй сөрөг нөлөөллүүд	Сөрөг нөлөөллийг арилгах, бууруулах арга хэмжээ	Сөрөг нөлөөллийн хамрах хүрээ	Хэмжих нэгж	Нэгжийн зардал /мян.төг/	Тоо хэмжээ	Нийт зардал /мян.төг/	Хэрэгжүүлэх хугацаа, давтамж	Баримтлах стандарт, аргачлал
3	Усан орчин	Усны нөөцөд нөлөөлөл үзүүлэх	Гүний худгуудыг тоолууржуулах	Худаг	ш	Дотоод зардлаар	5	Дотоод зардлаар	2026 оны 04 сард	Усны тухай хууль
			Гүний худгуудыг эрүүл ахуйн бүс тогтоож хашаажуулах	Худаг	ш	Дотоод зардлаар	5	Дотоод зардлаар	2026 оны 5 сард	
			Ус ашиглах боломжит нөөцийн дүгнэлтийг гаргуулах, ус ашиглах гэрээг хийх .	Худаг	ш	Дотоод зардлаар	5	Дотоод зардлаар	2026 оны 1-р улиралд	
		Бохир усаар хөрс бохирдох	Хаягдал усны дүгнэлтийг гаргуулах	Бохир ус	М ³	Дотоод зардлаар		Дотоод зардлаар	2026-оны 1-р улиралд	
			Бохир ус зайлуулах гэрээг Ханбогд сумын бохир ус зайлуулах тусгай зөвшөөрөлтэй компанитай гэрээ байгуулж ажиллах	Бохир усны цэг	-	Дотоод зардлаар		Дотоод зардлаар	2026-оны 1-р улиралд	
4.	Амьтаны аймаг	Ан амьтан дуу чимээ шуугианы нөлөөгөөр үргэж дайжих	Орон нугийн захиргааны байгууллага, говийн дархан цаазат газрын хамгаалалтын захиргаатай хамтран ажиллаж амьтдад биотехникийн арга хэмжээ авч ажиллах	Биотехникийн арга хэмжээ	-	Дотоод зардлаар	1	Дотоод зардлаар	Жилд удаа	Амьтаны тухай хууль тогтоомж

Өмнөговь аймгийн Ханбогд сумын Номгон багийн нутагт хэрэгжиж буй “Гашуунсухайт-Ганцмод хилийн боомтыг төмөр замаар холбох” төслийн 2026 онд хэрэгжүүлэх байгаль орчны менежментийн төлөвлөгөө”

№	Хүрээлэн буй орчин	Гол болон болзошгүй сөрөг нөлөөллүүд	Сөрөг нөлөөллийг арилгах, бууруулах арга хэмжээ	Сөрөг нөлөөллийн хамрах хүрээ	Хэмжих нэгж	Нэгжийн зардал /мян.төг/	Тоо хэмжээ	Нийт зардал /мян.төг/	Хэрэгжүүлэх хугацаа, давтамж	Баримтлах стандарт, аргачлал
5	Нутгийн оршин суугчид	Нутгийн оршин суугчдын нийгмийн байдалд сөрөг нөлөө үзүүлэх.	Замын хөдөлгөөний аюулгүй байдлыг хангах талаар сургалтыг тогтмол хийнэ.	Сургалт	Ажилчид	УЗБ-төлөвлөгөөний зардлаас	Бүх ажилчид	УЗБ-төлөвлөгөөний зардлаас	Тогтмол	Байгууллагын дотоод журам
6	Хүний эрүүл мэнд	Хүний амь нас эд хөрөнгөд сөрөг нөлөөлөл үзүүлэх	ХАБ-ын дүрэм журмыг мөрдөж хүний амь нас эд хөрөнгө хохирохоос урьдчилан сэргийлж ажиллана.	Сургалт	Ажилчид	УЗБ-төлөвлөгөөний зардлаас	Бүх ажилчид	УЗБ-төлөвлөгөөний зардлаас	Тогтмол	Байгууллагын дотоод журам
		Ажилчдын эрүүл мэндэд сөрөг нөлөөлөл үзүүлэх	Ажилчдыг эрүүл мэндийн үзлэгт хамруулах	Эрүүл мэндийн үзлэг	Ажилчид	Дотоод зардлаас	50	Дотоод зардлаас	Жилд 1 удаа	Монгол улсын ЭМ-Сайдын А/145-р тушаал

6. Орчны тохижилт, нөхөн сэргээлтийн төлөвлөгөө

Монгол улсын засгийн Газрын 2021 оны 11 дүгээр сарын 17 –ний өдрийн 350 дугаар тушаалаар батлагдсан “Тэрбум мод” үндэсний хөдөлгөөний хүрээнд 500 ширхэг хайлаас модыг тариална.

Хүснэгт 8. Орчны тохижилтын төлөвлөгөө /2026 он/

№	Орчны тохижилт, цэцэрлэгжүүлэлтийн төлөвлөгөө	Нөхөн сэргээлтийн арга хэмжээ	Арга хэмжээний цар хэмжээ	Хэмжих нэгж	Нэгжийн зардал	Тоо хэмжээ	Нийт зардал /мян.төг/	Хэрэгжүүлэх хугацаа ба давтамж	Баримтлах стандарт, аргачлал
1.	МУ-ын ЗГ-ын 350 дугаар тушаалаар батлагдсан “Тэрбум мод” үндэсний хөтөлбөрийн хүрээнд 100 ширхэг хайлаас мод тариална.	Ногоон байгууламж, мод бүхий зурвас байгуулах	Ажилчдын хотхон	Ширхэг	11.500	500	1.125.000	Тарилтыг 05 дугаар сард мод тарих тохирмжтой өдрүүдэд багтаан тариална. Арчилгааг зун болон намрын турш гүйцэтгэнэ.	MNS 5914-2008. Байгаль орчин. Эвдэрсэн газрын нөхөн сэргээлт.
Нийт зардал: 5.750.000									

7. Осол эрсдлийн менежментийн төлөвлөгөө

Хүснэгт 9. Осол эрсдлийн менежментийн төлөвлөгөө /2026 он/

№	Болзошгүй аюул осол сөрөг нөлөөлөл	Сөрөг нөлөөллийг бууруулах, арилгах арга хэмжээ	Сөрөг нөлөөллийн хамрах хүрээ	Хэмжих нэгж	Нэгжийн зардал /мян.төг/	Тоо хэмжээ	Нийт зардал /мян.төг/	Хэрэгжүүлэх хугацаа	Баримтлах стандарт, аргачлал
1	Байгалийн давагдашгүй хүчин зүйлс хүчтэй салхи шороон шуурга, үер, аянга цахилгаан, хэт халалт үүсэх тохиолдол	✓ Ажлын байрны үзлэг зохион байгуулах, гэнэтийн ослын үеийн сургалтанд ажилчдыг хамруулах.	Сургалт	Ажилчид	Дотоод зардал	50	Дотоод зардал	Улиралд 1 удаа	“Гамшиг, ослын үед ажиллах төлөвлөгөө”
2.	Гамшгаас хамгаалах төлөвлөгөө боловсруулах	Жил бүр шинэчлэн боловсруулж байх	Гамшигаас хамгаалах төлөвлөгөө	ш	Дотоод зардал	1	Дотоод зардал	Жилд нэг удаа	

8. Хог хаягдалын менежментийн төлөвлөгөө

Төслийн үйл ажиллагаанаас үүсч бий болох хаягдал нь ахуйн болон аюултай болон аюулгүй хог хаягдлыг бий болгоно.

Хүснэгт 10. Хог хаягдлын менежментийн төлөвлөгөө /2026 он/

№	Болзошгүй болон гол сөрөг нөлөөлөл	Сөрөг нөлөөллийг бууруулах, арилгах арга хэмжээ	Сөрөг нөлөөллийн хамрах хүрээ	Хэмжих нэгж	Нэгжийн зардал /мян.төг/	Тоо хэмжээ	Нийт зардал /мян.төг/	Хэрэгжүүлэх хугацаа	Баримтлах стандарт, аргачлал
1	Шатах тослох материалаас гарсан аюултай хог хаягдлын сав, баглаа боодлоос бохирдол үүсэх	✓ Шатах тослох материал буюу моторын тос, хурдны хайрцгийн тос, хөтлөх тэнхлэгийн тос, хөргөлтийн шингэнээс гарсан аюултай хог хаягдлыг гэрээний дагуу устгах байгууллагад нийлүүлэхдээ сав, баглаа боодлыг цэвэрлэсний дараа зайлуулах	Хог хаягдлын цэг	м ²	1.900.000	20	1.900.000	2026 оны 1-дүгээр улиралд	Хог хаягдалын тухай хууль
2.	Шингэн хаягдлаар хөрс бохирдох	✓ Бохир ус цэвэрлэх байгууламж барина	Ажилчдын кемп	МЗ	Дотоод зардлаар	200	Дотоод зардлаар	2026-оны 06 сард	

9. Орчны хяналт шинжилгээний хөтөлбөр – 2026 он

Хүснэгт 11. Байгаль орчны хяналт шинжилгээний хөтөлбөр /2026 он/

№	Хяналт шинжилгээний үзүүлэлтүүд	Хяналтын цэгийн байршил	Хугацаа болон давтамж	Давтамжийн тоо	Нэгжийн зардал /мян.төг/	Нийт зардал /мян.төг/	Тайлбар	Баримтлах стандарт, аргачлал
1	Хүхрийн исэл SO ₂ Нүүрстөрөгчийн дутуу исэл CO Азотын исэл NOx Тоос (SPM)	Ажлын байрны агаар орчин	Жилд 1 удаа 2 цэгээс	1	300.000	600.000	Мэргэжлийн байгууллагаар	MNS 4585:2007 Агаарын чанар. Техникийн ерөнхий шаардлага
2	Хөрсний ерөнхий физик химийн шинж чанар /рН, ялзмагийн агууламж, ялзмагт давхаргын зузаан, механик бүтэц, нийт азот, нийт фосфор, хүнд металлын агууламж/	Эзэмшлийн хашаан дотор, хог хаягдлын цэгийн орчим	Жилд 1 удаа 2 цэгээс	2	150.000	300.000	Мэргэжлийн байгууллагаар	MNS 3298:1991 Хөрс. Хөрсний дээж авах ерөнхий шаардлага MNS 5850:2018 Хөрсний чанар. Хөрс бохирдуулагч бодис, элементүүдийн зөвшөөрөгдөх дээд хэмжээ
3	Орчны хөрсөн дэх эмгэг төрүүлэгч бактерийн тоо	хог хаягдлын цэг	Жилд 1 удаа 2 цэгээс	1	150.000	300.000	Мэргэжлийн байгууллагаар	
4	Ундны усан дахь эмгэг төрүүлэгч бактерийн тоо	Унд ахуйд хэрэглэж буй зөөврийн ус	Жилд 1 удаа 2 дээжээс	1	150.000	300.000	Мэргэжлийн байгууллагаар	MNS 4586;1998 Усан орчны чанарын үзүүлэлт. Ерөнхий шаардлага.
5	Ундны усны бүрэн шинжилгээ	Унд ахуйд хэрэглэж буй зөөврийн ус	Жилд 1 удаа 2 дээжээс	1	150.000	300.000	Мэргэжлийн байгууллагаар	MNS 0900:2018 Ундны ус. Эрүүл ахуйн шаардлага, чанар, аюулгүй байдлын үнэлгээ
6	Ундны усан дахь хүнд металлын агууламж	Унд ахуйд хэрэглэж буй зөөврийн ус	Улиралд 1 удаа 2 дээжээс	1	150.000	300.000	Мэргэжлийн байгууллагаар	
Нийт зардал: 2.100.000								

10. УДИРДЛАГА ЗОХИОН БАЙГУУЛАЛТЫН ТӨЛӨВЛӨГӨӨ.

Хүснэгт.12 Тухайн жилийн байгаль орчны менежментийн төлөвлөгөөг хэрэгжүүлэх

удирдлага зохион байгуулалтын төлөвлөгөө. /2026 он/

№	Төлөвлөсөн арга хэмжээ	Урьдчилан тооцоолсон төсөв	Хэрэгжүүлэх хуваарь	Хариуцсан албан тушаалтан	Тайлбар
1.	Тухайн жилийн байгаль орчны менежментийн төлөвлөгөөг Өмнөговь аймгийн байгаль орчны газраар батлуулж заасан хугацаанд сөрөг нөлөөллийг бууруулах арга хэмжээг хэрэгжүүлж БОМТ-ний биелэлтийн тайланг аймгийн БОГ-т хүргүүлж үр дүнг дүгнүүлж байх.	Дотоод зардлаас	Тухайн жилийн 11 сарын 01-ний дотор	Төсөл хэрэгжүүлэгч	Байгаль орчинд нөлөөлөх байдлын үнэлгээний тухай хуулийн 14.12-р заалт, БОАЖ-ын сайдын 2019 оны А/618 тоот тушаал “Байгаль орчны менежментийн төлөвлөгөө боловсруулах, хянан батлах, тайлагнах журам.
2.	Дараа оны байгаль орчны менежментийн төлөвлөгөөг БОУАӨЯ-р батлуулах	Дотоод зардлаас	Тухайн жилийн 12 сард	Төсөл хэрэгжүүлэгч	Байгаль орчинд нөлөөлөх байдлын үнэлгээний тухай хуулийн 14.12-р заалт, БОАЖ-ын сайдын 2019 оны А/618 тоот тушаал “Байгаль орчны менежментийн төлөвлөгөө боловсруулах, хянан батлах, тайлагнах журам.

12. ТУХАЙН ЖИЛИЙН БАЙГАЛЬ ОРЧНЫ МЕНЕЖМЕНТИЙН ТӨЛӨВЛӨГӨӨНИЙ ХЭРЭГЖИЛТИЙГ НӨЛӨӨЛЛИЙН БҮСЭД ОРШИН СУУГЧДАД ТАЙЛАГНАХ ТӨЛӨВЛӨГӨӨ.

Хүснэгт 13. Байгаль орчны менежментийн төлөвлөгөөний хэрэгжилтийг нөлөөллийн бүсэд оршин суугчдад тайлагнах төлөвлөгөө./2026 он/

№	БОМТ хэрэгжилтийг тайлагнах, оролцогч талууд	Тайлагнах, хэлбэр	Мэдээллийн агуулга	Зохион байгуулах Хугацааны тов	Тайлагнах зардал /мян.төг/	Зохион байгуулах албан тушаалтан	Зохион байгуулах газар
1.	Аймгийн Байгаль орчны газарт	Тайлан хэлбэрээр.	БОМТ-ний биелэлтийг тайлагнах	Тухайн жилийн 11 сарын 01-ны дотор	УЗБ-зардалд тусгагдсан	Захирал, кемп менежер, холбогдох албан тушаалтнууд	Өмнөговь БОГ

*БОАЖСайдын 2019 оны 10 дугаар сарын 29-ний өдрийн А/618 тоот Байгаль орчны менежментийн төлөвлөгөө, боловсруулах, хянан батлах, тайлагнах журмын 4.1-т заасны дагуу төсөл хэрэгжүүлэгч нь тухайн жилийн байгаль орчны менежментийн төлөвлөгөөг ханган биелүүлж түүний үр дүнг тусгасан биелэлтийн тайланг харьяалагдах аймгийн байгаль орчны газарт 11 дүгээр сарын 01-ний дотор энэхүү журмын 3-р хавсралтын дагуу гаргаж 3-аас доошгүй хэвлэмэл хувь болон цахим байдлаар хүргүүлнэ.

13. БАЙГАЛЬ ОРЧНЫ МЕНЕЖМЕНТИЙН ТӨЛӨВЛӨГӨӨНИЙ ЗАРДЛЫН НЭГДСЭН ДҮН – 2026 ОН

Өмнөговь аймгийн Ханбогд сумын Хайрхан багийн нутаг дэвсгэрт хэрэгжиж буй “Гашуунсухайт-Ганц мод хилийн боомтыг төмөр замаар холбох” төслийн 2026 оны Байгаль орчны менежментийн төлөвлөгөөнд зарцуулах нийт зардлыг нэгтгэн дараах хүснэгтэд үзүүлэв.

Хүснэгт 14. Байгаль орчны менежментийн төлөвлөгөөний зардлын нэгдсэн дүн /2026 он/

№	Үзүүлэлт	Хэмжих нэгж	Нийт зардал /мян.төг/
1.	Сөрөг нөлөөллийг бууруулах арилгах арга хэмжээний төлөвлөгөө	сая.төг	5.750.000
2.	Орчны тохижилт, нөхөн сэргээлтийн төлөвлөгөө		
3.	Түүх, соёлын өвийг хамгаалах арга хэмжээний төлөвлөгөө	Илэрсэн түүх соёлын өв байхгүй	
4.	Осол эрсдэлийн менежментийн төлөвлөгөө	Дотоод зардлаар	
5.	Хог хаягдлын менежментийн төлөвлөгөө	Мян.төг	1.900.000
6.	Орчны хяналт шинжилгээний хөтөлбөр – 2026 он	Мян.төг	2.100.000
7.	БОМТ- Хэрэгжүүлэх удирдлага зохион байгуулалтын төлөвлөгөө	Мян.төг	Дотоод зардлаар
8.	БОМТ-хэрэгжилтийг нөлөөллийн бүсийн оршин суугчдад тайлагнах төлөвлөгөө.		
БҮГД ДҮН			9.750.000

2026 оны Байгаль орчны менежментийн төлөвлөгөөг хэрэгжүүлэхэд нийт 9.750.000 мян.төг / есөн сая долоон зуун тавин мянган төгрөг/ зарцуулна