

ГАРЧИГ

| | |
|---|-----------|
| НЭГ. ТӨСЛИЙН ТОВЧ ТОДОРХОЙЛОЛТ | 3 |
| 1.1 Төсөл хэрэгжүүлэгчийн мэдээлэл..... | 3 |
| 1.2 Төсөл хэрэгжүүлэгчийн танилцуулга | 3 |
| 1.3 Төслийн байршил..... | 3 |
| 1.3 Төслийн дэд бүтэц | 14 |
| ХОЁР. ТӨСЛИЙН ХҮЧИН ЧАДАЛ..... | 14 |
| 2.1 Хүний нөөц: | 14 |
| 2.2 Тоног төхөөрөмж: | 14 |
| 2.3 Хүчин чадал | 15 |
| 2.4 Төслийн дэд бүтцийн шийдэл:..... | 15 |
| ГУРАВ. ТӨСЛИЙН БАЙГАЛЬ ОРЧНЫ БОЛЗОШГҮЙ НӨЛӨӨЛӨЛ | 16 |
| 3.1 Төслийн гол болзошгүй нөлөөлөл | 16 |
| Төслийн болзошгүй сөрөг нөлөөллийг үнэлэх | 16 |
| ДӨРӨВ. ТУХАЙН ЖИЛИЙН БАЙГАЛЬ ОРЧНЫГ ХАМГААЛАХ ТӨЛӨВЛӨГӨӨНИЙ ГОЛ ЗОРИЛТ, ХАМРАХ ХҮРЭЭ | 19 |
| 4.1 Зорилго | 19 |
| 4.2 Зорилт..... | 19 |
| 4.3 Хамрах хүрээ:..... | 20 |
| 4.4 Сөрөг нөлөөллийг бууруулах арга хэмжээний төлөвлөгөө | 21 |
| 4.5 Нөхөн сэргээлтийн төлөвлөгөөний дагуу авах арга хэмжээ | 22 |
| 4.6 Нүүлгэн шилжүүлэх, нөхөн олговор олгох арга хэмжээний төлөвлөгөөний дагуу авах арга хэмжээ..... | 23 |
| 4.7 Түүх соёлын дурсгалыг хамгаалах арга хэмжээний төлөвлөгөөний дагуу авах арга хэмжээ | 23 |
| 4.8 Хог хаягдлын менежментийн төлөвлөгөөний дагуу авах арга хэмжээ | 23 |
| 4.9 Осол эрсдэлийн менежментийн төлөвлөгөө | 24 |
| 4.10 Удирдлага зохион байгуулалт | 25 |
| 4.11 Орчны хяналт шинжилгээний хөтөлбөр, түүний үр дүнг тайлагнах, хэлэлцүүлэх төлөвлөгөө | 25 |
| | |
| ХҮСНЭГТИЙН ЖАГСААЛТ | |
| Хүснэгт 1 Төсөл хэрэгжих талбайн газарзүйн солбицол | 3 |
| Хүснэгт 2 Тос боловсруулах үйлдвэрийн тоног төхөөрөмжийн жагсаалт | 14 |
| Хүснэгт 3 Болзошгүй нөлөөлөл байгалийн хам бүрдэлтэй уялдах нь | 16 |
| Хүснэгт 4 Байгаль орчинд үзүүлж болзошгүй нөлөөллийн хэлбэр, үргэлжлэх хугацаа, эрчим нь нөлөөллийн төрөлтэй уялдах нь | 18 |
| Хүснэгт 5 2026 оны төлөвлөсөн БОМТ-ний нэгтгэл мөнгөн дүн..... | 20 |
| Хүснэгт 6 Сөрөг нөлөөлөл бууруулах арга хэмжээ | 21 |
| Хүснэгт 7 Нөхөн сэргээлтийн үед хэрэгжүүлэх арга хэмжээ | 22 |
| Хүснэгт 8 Хог хаягдлын менежментийн төлөвлөгөө | 23 |
| Хүснэгт 9 Осол эрсдэлийн менежмент | 24 |
| Хүснэгт 10 Орчны хяналт шинжилгээний хөтөлбөр | 25 |

ЗУРГИЙН ЖАГСААЛТ

| | |
|--|----|
| Зураг 1 Төслийн талбайн байршил..... | 4 |
| Зураг 2 Төслийн талбайн байршил..... | 4 |
| Зураг 3 Үйлдвэрийн ерөнхий харагдац | 5 |
| Зураг 4 Төслийн талбайн хойд хэсэг | 6 |
| Зураг 5 Төслийн Үйлдвэрийн байрны хойд хэсэг | 6 |
| Зураг 6 Төслийн талбайн зүүн хойд хэсэг | 7 |
| Зураг 7 Төслийн талбайн мод тарьсан хэсэг..... | 7 |
| Зураг 8 Үйлдвэрийн барилгын урд хэсэг..... | 8 |
| Зураг 9 Төслийн талбайн цахилгаан ТП..... | 8 |
| Зураг 10 Тосны үйлдвэр..... | 9 |
| Зураг 11 Тосны үйлдвэр-савласан тос..... | 9 |
| Зураг 12 Тосны үйлдвэрийн тоног төхөөрөмж..... | 10 |
| Зураг 13 Тосны үйлдвэрийн агуулах | 10 |
| Зураг 14 Гүн хөлдөөх агуулах..... | 11 |
| Зураг 15 Экспортлоход бэлэн болсон тос..... | 11 |
| Зураг 16 Нам даралтат зуух..... | 12 |
| Зураг 17 Нам даралтат зуух..... | 12 |
| Зураг 18 Шугам хоолойн холболт | 13 |
| Зураг 19 Шугам хоолойн холболт | 13 |

НЭГ. ТӨСЛИЙН ТОВЧ ТОДОРХОЙЛОЛТ

1.1 Төсөл хэрэгжүүлэгчийн мэдээлэл

| | |
|---------------------------------|--|
| Төслийн нэр: | “Малын гаралтай өөх, тос боловсруулж техникийн тос үйлдвэрлэх, хаягдал яс боловсруулах үйлдвэр” |
| Төсөл хэрэгжүүлэгч: | “Натурал грасс ланд” ХХК |
| Улсын бүртгэлийн дугаар: | 9019098367 |
| Регистрийн дугаар: | 6317863 |
| Төсөл хэрэгжүүлэгчийн хаяг | Улаанбаатар хот, Чингэлтэй дүүрэг, 1 дүгээр хороо, Жуулчин, Матрикс төв, 401 тоот. |
| Утас: | 77411717; 99995249; 94448777; |
| Төсөл хэрэгжих талбайн байршил: | Төв аймаг, Аргалант сумын 2 дугаар баг, Баянцогт уулын ард, Галзуу хар суурин Амгалан, 419 тоот. |
| Ашиглах талбай: | 2 га |

1.2 Төсөл хэрэгжүүлэгчийн танилцуулга

“Натурал Грасс Ланд” ХХК нь 2018 онд үүсгэн байгуулагдаж, 2019 оны эхний хагасаас эхлэн “Малын гаралтай тос боловсруулах үйлдвэр” нэрээр хэрэгжиж эхэлсэн. 2022 оноос Төв аймаг, Аргалант сумын Баянцогт уулын ард 2016 м² хэмжээ талбай эзэмшиж төслийн цар хүрээг өргөжүүлж “Малын гаралтай өөх, тос боловсруулж техникийн тос үйлдвэрлэх, хаягдал яс боловсруулах үйлдвэр” төслийг хэрэгжүүлж эхэлсэн. Тус үйлдвэр нь хоногт өдөрт 30 тн малын гаралтай өөх, тос боловсруулах үйлдвэрийг ашиглалтад оруулж, 100 тн яс боловсруулж ясны бутармаг, ясны тос, пептон, техникийн желатин үйлдвэрлэх үйлдвэрийг ашиглалтад оруулахаар ажиллаж байна.

Эрхэм зорилго: Малаас хаягдал болж гардаг өөх, яс болон бусад дайвар бүтээгдэхүүнүүдийг боловсруулан экспортын зорилтот бүтээгдэхүүн үйлдвэрлэж, Монгол Улсын эдийн засаг, гадаад худалдаа, экспорт болоод ХАА-н салбарын хөгжилд хувь нэмэр оруулахуйц цогц үйлдвэр болох.

Төслийн үр дүн: Малын гаралтай хоёрдогч түүхий эдийг эдийн засгийн эргэлтэд оруулах, орчны бохирдлыг бууруулах, ажлын байр нэмэгдүүлэх, хаягдал болж буй түүхий эдийг нэмүү өртөг шингээж эргэлтэд оруулна.

1.3 Төслийн байршил

Тус төслийн үйлдвэр нь Улаанбаатар хотоос 30 км зайтай, СХД-н Эмээлт бүсийн аж үйлдвэрийн парк-тай зэрэгцэн байрладаг нь газарзүйн хувьд болон нийгмийн хүрээлэлд олон давуу талыг агуулдаг.

Хүснэгт 1 Төсөл хэрэгжих талбайн газарзүйн солбицол

Нэгж талбарын дугаар: 4118022100

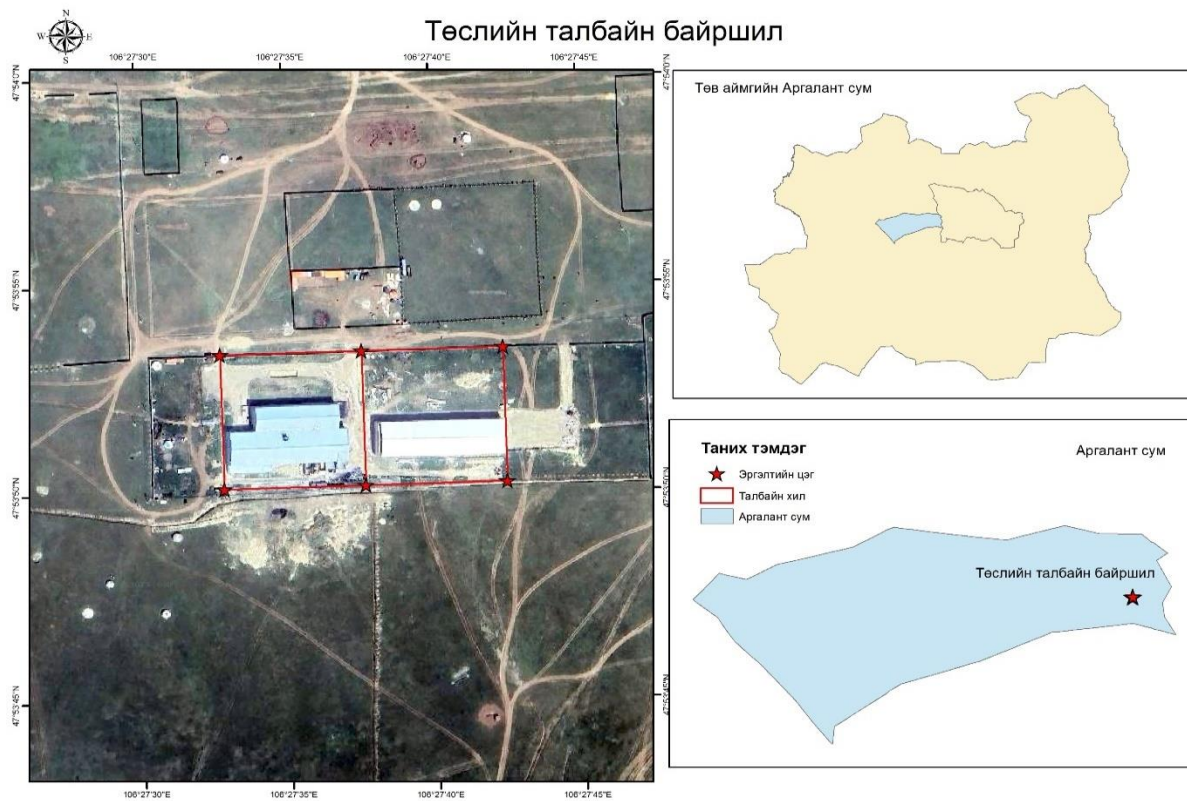
| № | х | у | урт |
|---|-----------|------------|--------|
| 1 | 609055.19 | 5305910.88 | 100.14 |
| 2 | 609051.71 | 5306010.82 | 99.84 |
| 3 | 609151.65 | 5306014.30 | 100.14 |
| 4 | 609155.13 | 5305914.36 | 99.84 |

Нэгж талбарын дугаар: 411024788

| № | х | у | урт |
|---|-----------|------------|--------|
| 1 | 609161.65 | 5306014.30 | 100.14 |
| 2 | 609155.13 | 5305914.36 | 99.84 |
| 3 | 609255.07 | 5305917.84 | 100.14 |
| 4 | 609251.59 | 5306017.78 | 99.84 |



Зураг 1 Төслийн талбайн байршил



Зураг 2 Төслийн талбайн байршил

Тос боловсруулах үйлдвэрийн орчны байдал



Зураг 3 Үйлдвэрийн ерөнхий харагдац



Зураг 4 Төслийн талбайн хойд хэсэг



Зураг 5 Төслийн Үйлдвэрийн байрны хойд хэсэг



Зураг 6 Төслийн талбайн зүүн хойд хэсэг



Зураг 7 Төслийн талбайн мод тарьсан хэсэг



Зураг 8 Үйлдвэрийн барилгын урд хэсэг



Зураг 9 Төслийн талбайн цахилгаан ТП



Зураг 10 Тосны үйлдвэр



Зураг 11 Тосны үйлдвэр-савласан тос



Зураг 12 Тосны үйлдвэрийн тоног төхөөрөмж



Зураг 13 Тосны үйлдвэрийн агуулах



Зураг 14 Гүн хөлдөөх агуулах



Зураг 15 Экспортлоход бэлэн болсон тос



Зураг 16 Нам даралтат зуух



Зураг 17 Нам даралтат зуух



Зураг 18 Шугам хоолойн холболт



Зураг 19 Шугам хоолойн холболт

1.3 Төслийн дэд бүтэц

Цахилгаан хангамж: Төвийн цахилгаан шугамд холбогдсон

Усан хангамж: Усан хангамжийг өөрийн гүний худгаас шийдсэн.

Зам харилцаа: Төвийн хатуу хучилттай замаас 0.8 км зайд байршсан. Шороон замаар гол замтай холбогддог.

Барилга байгууламж: Үйлдвэр, оффисын барилгын бүтээн байгуулалт явагдаж байгаа.

Хог хаягдал: Сумын ТҮК-тай гэрээлэн хог хаягдлаа ачуулахаар шийдсэн.

ХОЁР. ТӨСЛИЙН ХҮЧИН ЧАДАЛ

2.1 Хүний нөөц: Нийт 50 хүн ажиллуулна. Үйлдвэр болон дотоод хяналтын лаборатори ажиллана.

2.2 Тоног төхөөрөмж:

Үйл ажиллагааны хүрээнд хөдөлмөрийн аюулгүй байдлыг ханган, ажлын нөхцөлийг таатай, эрүүл байлгахад анхаарч дараах гол шаардлагатай тоног төхөөрөмжийг суурилуулсан байна.

Хүснэгт 2 Тос боловсруулах үйлдвэрийн тоног төхөөрөмжийн жагсаалт

| № | Тоног төхөөрөмжийн нэр | Тоо ширхэг | Хүчин чадал | Зориулалт |
|----|---|------------|--|-----------|
| 1 | Жижиг конвейрийн мотор | 1 ш | 3кв 380в | зөөвөрлөх |
| 2 | Бутлуурын мотор | 2 ш | 15кв 380в | эргүүлэх |
| 3 | Урт конвейрын мотор | 1ш | 3кв 380в | зөөвөрлөх |
| 4 | 1,2-р тогооноос 3,4,5-р тогоо руу тос шахах мотор | 1 ш | 18,5кв 1470 мин/эргэлтэт | Тос юүлэх |
| 5 | 1,2,3,4,5-р тогооны холигчийн мотор | 5 ш | 4кв 380в | эргүүлэх |
| 6 | Тос шимэлдэг ялгах конвейрийн мотор | 1ш | 4кв 380в1455мин/эргэлтэт | эргүүлэх |
| 7 | Нөөцийн сав руу тос шахах мотор | 1ш | 3кв 380в | эргүүлэх |
| 8 | Шимэлдэг асгах савны мотор | 1ш | 3кв 380в | зөөвөрлөх |
| 9 | Хийн компрессор | 2ш | 7,5 кв 2900 мин эргэлтэт | үлээх |
| 10 | Шимэлдгийн пресс мотор | 2 ш | 1-45кв 380в1480 мин эргэлтэт2-1кв380кв1400мин эргэлт | эргүүлэх |
| 11 | Тосны нөөцийн савны холигч мотор | 3ш | ¾ кв 380в 970/14440 мин/эргэлтэт | эргэлдэх |
| 12 | Тосны нөөцийн савны ус хөргөлтийн мотор | 1ш | 5,5 кв 380в 2900мин эргэлтэт | эргэлдэх |
| 13 | Уурын зуухны утаа сорогч мотор | 1ш | 15кв 380в 1460 мин эргэлтэт | эргэлдэх |
| 14 | Уурын зуух халаалтын тос шахах мотор | 2 ш | 1-5,5 кв 380в 1420мин/эргэлтэт | зөөвөрлөх |
| 15 | Уурын зуухны тэжээлийн мотор | 2 ш | 22 кв 380 кв 1420 мин/эргэлтэт | эргэлдэх |
| 16 | Усны вакумын мотор | 4 ш | 7,5кв 380в 2900 мин/эргэлтэт | эргэлдэх |
| 17 | Тоног төхөөрөмжийн хөргөлтийн системийн мотор | 1 ш | 7,5кв 380в 2900мин эргэлтэт | эргэлдэх |
| 18 | Яндангийн усан шүүлтүүрийн мотор | 1 ш | 2,2 кв 380в 2840 мин эргэлтэт | эргэлдэх |

| № | Тоног төхөөрөмжийн нэр | Тоо ширхэг | Хүчин чадал | Зориулалт |
|----|--|------------|--------------|---|
| 19 | Бэлэн бүтэгдэхүүний хөргөлтийн агуулах | 2 ш | 20000тн | Шаардлага хангасан нөхцөлд хадгалах хөргөх |
| 20 | Бог малын гаралтай түүхийн эд хадгалах хөргүүр | 2 ш | 20000тн | Ангилан ялгаж чанар алдуулахгүй хадгалах |
| 21 | Бод малын гаралтай түүхий эд хадгалах хөргүүр | 2 ш | 20000тн | Үл тохирох бүтээгдэхүүн гаргахгүй тулд нөөцлөн хадгалах |
| 22 | Гүн хөргүүр | 1 ш | 20000тн | Удаан чанартай хадгалах түүхий эд |
| 23 | Халаалтын уурын зуух | 1 ш | - | Үйлдвэр, байр дулаан байлгах |
| 24 | Өөх хайлах тогоо | 5 ш | 3100-3600 тн | Өөх хайлж тос болгох |
| 25 | Бутлуур | 1 ш | 0.3мм | Өөхийг буталж хайлахад бэлдэх |
| 26 | Шимэлдэг шахагч машин | 2 ш | - | Шимэлдэг тосноос салгах |
| 27 | Нөөцийн танк | 3 ш | 5тн | Тос түр хугацаанд ихээр хадгалах |
| 28 | Тос шүүгч төхөөрөмж | 2 ш | - | Тосыг шүүж цэвэрлэх |
| 29 | Түүхий эдийн туузан дамжуулагч | 2 ш | - | Өөхийг зөөвөрлөн хайлах тогоонд хийнэ |
| 30 | Өөх хайлуулах зуух | 1 ш | 5тн | Өндөр хэмд тос хайлах |
| 31 | Хийн компрессор/том/ | 1 ш | 16-бр | Хий гаргах |

2.3 Хүчин чадал

Төслийн хүрээнд өөх, тос боловсруулах үйлдвэр нь өдөрт 30 тн өөх, тосыг боловсруулах хүчин чадалтай. Хаягдал яс боловсруулах үйлдвэр нь өдөрт 100 тн хаягдал яс боловсруулах хүчин чадалтай байхаар төлөвлөсөн. Үйлдвэрийн талбайн хэмжээ 2016 м² талбайг хамрах ба агуулахын хувьд гүн хөргөлттэй агуулах болон энгийн агуулах нийтдээ 960 м² талбайтай. Тус төслийн хүрээнд үйлдвэрт 3 хэлтэс бүхий нийт 50 ажилтантай. Тос боловсруулах үйлдвэр 55, яс боловсруулах үйлдвэр 42 төрлийн тоног төхөөрөмжийг тус тус ашигладаг.

| № | Ус ашиглах төрөл | Хэмжих нэгж | Төслийн хүчин чадал |
|---|-----------------------------|-----------------------------|---------------------|
| 1 | Тос боловсруулах үйлдвэр | м ³ /тонн-тос | 30 |
| 2 | Яс боловсруулах үйлдвэр | м ³ /тонн-яс | 100 |
| 3 | Уурын зуух | м ³ /Гкал-дулаан | 2.75 |
| 4 | | м ³ /тн-уур | 15.02 |
| 5 | Нийт ажилтан | л/хоног/хүн | 50 |
| 6 | Цэцэрлэг, зүлэг ногоо услах | л/м ² | 500 |

2.4 Төслийн дэд бүтцийн шийдэл:

Төслийн барилга байгууламж: Төслийн талбайд сэндвичээр барьсан 3 барилгатай. Үүнд: тосны үйлдвэрийн барилга: 2112м², ясны үйлдвэрийн барилга: 2068м², нам даралтат уурын зуухны барилга: 452.4м², оффисын барилга.

Төслийн цахилгаан хангамж: Цахилгааныг төвийн шугамаас гэрээний дагуу авч хэрэглэдэг.

Дулаан хангамж: Цахилгаан хангамжийн эх үүсгэв нь өөрийн талбайд байрлах бүх объектыг нам даралтат уурын зуухаараа халаана. Үйлдвэрт хэрэгтэй ус, уурыг тус зуухаар бүрэн хангахаар тооцоолон төлөвлөсөн.

ГУРАВ. ТӨСЛИЙН БАЙГАЛЬ ОРЧНЫ БОЛЗОШГҮЙ НӨЛӨӨЛӨЛ

3.1 Төслийн гол болзошгүй нөлөөлөл

Төслийн болзошгүй сөрөг нөлөөллийг үнэлэх

“Натурал грасс ланд” ХХК-ийн “Малын гаралтай өөх, тос боловсруулж техникийн тос үйлдвэрлэх, хаягдал яс боловсруулах үйлдвэр” төсөл хэрэгжих нутаг дэвсгэрт учирч болзошгүй сөрөг нөлөөллүүдийг байгалийн хам бүрдлүүдтэй уялдуулан тодорхойлж доорх хүснэгтэд үзүүлэв.

Хүснэгт 3 Болзошгүй нөлөөлөл байгалийн хам бүрдэлтэй уялдах нь

| № | Нөлөөлөл | Нөлөөллийн эх үүсвэр (үйл ажиллагаа) | Нөлөөллийн шинж чанар, өртөгчдийн байдал |
|-------------------------|--|---|--|
| Нэг. Агаар орчин | | | |
| 1. | Тоосжилт | Тээвэрлэлт (ахуйн хэрэгцээний бүх төрлийн хангамж, түлш, хог хаягдал) | Тархах хүрээ хомс, шороон замаар төслийн талбайд хүрдэг. |
| 2. | Дотоод шаталтын хөдөлгүүрийн хорт хий, утаа, угаар | Автомашин | Агаарыг бохирдуулах боловч хадгалагдах болон тархах хүрээ хязгаарлагдмал |
| 3. | Нам даралтат уурын зуухны яндангийн утаа | Уурын зуух | Агаарын бохирдол, угаарын хий, тоос тоосонцрын агууламж нэмэгдэхэд тодорхой хэмжээгээр нөлөөлнө. |
| 4. | Малын өөх, тос боловсруулах үйлдвэрийн технологи процессоос ялгарах үнэр, хийн хаягдал | Өөх, тос хайлуулах процесс | Үйлдвэрийн дотоод агаар орчинд эвгүй үнэр(хиншүү) буюу органик дэгдэмхий бодисууд /өөхний хүчлүүд, альдегидууд, кетонууд, нүүрстөрөгчүүд, азот болон хүхэр агуулсан органик нэгдэлүүд/ ялгарч орчинд эвгүй үнэр тархана. Ажилтанд тааламжгүй байдал үүсэх, толгой өвдөх, дотор эвгүй оргих гэх мэт шинж тэмдэг илэрнэ. |
| Хоёр. Усан орчин | | | |
| 1. | Шингэн хог хаягдал | Ахуйн бохир болон шатах тослох материалын хаягдал Хүмүүсийн анхаарал хайхрамжгүйн улмаас асгарах, гоожих, | Хөрс болон хөрсний ус бохирдох магадлалтай. Хур борооны усаар угаагдаж хөрсний ус бохирдуулна. Унд ахуйн усны эрүүл ахуйн |

| № | Нөлөөлөл | Нөлөөллийн эх үүсвэр (үйл ажиллагаа) | Нөлөөллийн шинж чанар, өртөгчдийн байдал |
|---|--|---|--|
| | | үйлдвэрүүдийн хаягдлын цооногийн битүүмжлэл алдагдах, шүүрэх, хөрсөөр дамжин хөрсний ус бохирдуулах | шаардлагад сөрөг нөлөөлөх магадлалтай. |
| 2. | Гүний худгийн усны чанарт сөрөг нөлөөлөх | Худаг орчимд эрүүл ахуйн бүсгүй байх | Гүний худгийн ус бохирдох, чанарт сөрөг нөлөөлөх |
| Гурав. Хөрс | | | |
| 1. | Элэгдэл, эвдрэл, | Явган жим, зам гарах, дагтарших, талхлагдах | Хэмжээ хязгаарлагдмал Хөрсний физик, механик шинж чанар өөрчлөгдөж болно Хөрс эвдэрч элэгдэнэ Ямар нэг хэмжээгээр нөхөн сэргээх боломжтой. |
| 2. | Бохирдол | Ахуйн хог хаягдал | Хөрс бохирдсоноос хөрсний микробиологийн шинж чанар өөрчлөгдөнө. |
| Дөрөв. Ургамал бүрхэвч | | | |
| 1. | Ургамлын талхагдал | Автомашин болон явган хүний зам, мөр | Хэмжээ хязгаарлагдмал |
| 2. | Ургамлын нөмрөг устах | Нэн ховор, ховор ургамлыг таньж мэдэхгүй устгах | Төрөл, зүйл өөрчлөгдөж болно. Төрөл, зүйл устаж болно. Хэмжээ хязгаарлагдмал |
| 3. | Хордолт | Ахуйн хог болон шатах тослох материалын хаягдал | Ургамлын биомассын хэмжээ багасна Ургамлын бүрхэвч эргэлт буцалтгүй устаж болно Ургамлын генд өөрчлөлт орж болно |
| 4. | Талхлагдах | Хүний хөл хөдөлгөөн, үйл ажиллагаанд байнга өртөж буй зөрөг зам, жим гарах | Ургамлын төрөл зүйл устаж болно Ургамлыг нөхөн сэргээхэд бэрхшээлтэй болж болно. |
| Тав. Ан амьтан | | | |
| 1. | Систем алдагдах | Хог хаягдлаас үүдэлтэй орчны бохирдол үүсэх, аюултай бичил биет үүсэх | Байгалийн тэнцэл алдагдаж, бохирдуулагч нян бактери үржих |
| Зургаа. Нийгэм эдийн засгийн орчин | | | |
| 1. | Үндсэн хөрөнгө | Татварын эх үүсвэр | Улсын төсөвт хувь нэмэр оруулах |

| № | Нөлөөлөл | Нөлөөллийн эх үүсвэр (үйл ажиллагаа) | Нөлөөллийн шинж чанар, өртөгчдийн байдал |
|----|------------------------|--------------------------------------|--|
| 2. | Шинээр ажиллагсад авна | Ажлын байр шинээр бий болно | Орон нутгийн иргэдийн ахуй амьдралд тус дөхөм үзүүлнэ. Тогтмол бус |

Хүснэгт 4 Байгаль орчинд үзүүлж болзошгүй нөлөөллийн хэлбэр, үргэлжлэх хугацаа, эрчим нь нөлөөллийн төрөлтэй уялдах нь

| № | Байгаль орчны үзүүлэлт | Төрөл | | | Хугацаа | | Хэлбэр | | Эрчим | | |
|--|--|-------|----------|---------------------|------------------|---------------|----------------|--------------------|--------|------------|------------|
| | | Шууд | Шууд бус | Өөрөө зохицуулагдах | Богино хугацааны | Урт хугацааны | Буцаж нөлөөлөх | Буцалтгүй нөлөөлөх | Хүчтэй | Дунд зэрэг | Бага зэрэг |
| 1. Байгалийн төрөл зүйлийн өөрчлөлт | | | | | | | | | | | |
| 1 | Газрын доорх урсцын өөрчлөлт | | х | | | х | | | | | х |
| 2 | Газрын доорх усны чанарын өөрчлөлт | | х | | | х | | | | | х |
| 3 | Ургамлын бүтцийн өөрчлөлт | х | | | | х | х | | х | | |
| 4 | Хөрсний элэгдэл, эвдрэл | х | | | | х | | | | х | |
| 5 | Геологийн тогтцын өөрчлөлт | - | - | - | - | - | - | - | - | - | - |
| 6 | Зэрлэг амьтдын орон зай | | х | | х | | | х | | | х |
| 7 | Уур амьсгалын (бичил) өөрчлөлт | | х | | х | | | | | | х |
| 2. Байгалийн нөөц, ашиглалт | | | | | | | | | | | |
| 8 | Газрын гадаргын нөөц баялаг | - | - | - | - | - | - | - | - | - | - |
| 9 | Бэлчээрийн байдал | - | - | - | - | - | - | - | - | - | - |
| 10 | Эрдэс түүхий эдийн нөөц | - | - | - | - | - | - | - | - | - | - |
| 11 | Эрчим хүчний нөөц | х | | | х | | | х | | х | |
| 3. Байгаль, орчны өөрчлөлт | | | | | | | | | | | |
| 12 | Ундны усны чанар, хэмжээ | х | | | х | | х | | | | х |
| 13 | Урсгал усны хэрэгцээ | - | - | - | - | - | - | - | - | - | - |
| 14 | Агаарын бохирдол | х | | х | х | | | | | | х |
| 15 | Хөрсний эвдрэл, бохирдол | х | | | х | | | х | | х | |
| 16 | Хорт бодис усаар дамжин хүн, амьтанд нөлөөлөх | | х | х | | х | | х | | х | |
| 17 | Дуу чимээ, шуугианы нөлөө | | х | | х | | | | | | х |
| 4. Байгалийн өнгө төрх, түүх соёлын дурсгалт зүйл, археологи, палеонтологийн олдвор | | | | | | | | | | | |
| 18 | Байгалийн үзэсгэлэнт өнгө төрх өөрчлөгдөх | - | - | - | - | - | - | - | - | - | - |
| 19 | Ландшафтын хэлбэр, өнгө өөрчлөгдөх | - | - | - | - | - | - | - | - | - | - |
| 20 | Тусгай хамгаалалттай газар нутагт нөлөөлөх | - | - | - | - | - | - | - | - | - | - |
| 21 | Түүх соёлын дурсгалт зүйлд нөлөөлөх | - | - | - | - | - | - | - | - | - | - |
| 22 | Археологи, палеонтологийн олдворт нөлөөлөх | - | - | - | - | - | - | - | - | - | - |
| 5. Эдийн засаг, нийгмийн асуудал | | | | | | | | | | | |
| 23 | Хувийн өмчийн болон татварын орлого өөрчлөгдөх | х | | | х | | | | | | х |

| № | Байгаль орчны үзүүлэлт | Төрөл | | | Хугацаа | | Хэлбэр | | Эрчим | | |
|--------------------------|---|-----------|----------|---------------------|------------------|---------------|----------------|--------------------|----------|------------|------------|
| | | Шууд | Шууд бус | Өөрөө зохицуулагдах | Богино хугацааны | Урт хугацааны | Буцаж нөлөөлөх | Буцалтгүй нөлөөлөх | Хүчтэй | Дунд зэрэг | Бага зэрэг |
| 24 | Орон нутгийн орлого нэмэгдэх | х | | | х | | | | | | х |
| 25 | Ядуурлыг бууруулахад дэмжлэг болох | | х | | х | | | | | | х |
| 26 | Ажлын байр нэмэгдэх | х | | | х | | | | | | х |
| 27 | Улирлын чанартай эрэлт хэрэгцээ нэмэгдэх | х | | | х | | | | | х | |
| 28 | Хүн амын эрүүл мэндэд нөлөөлөх | | х | | | х | | | | | х |
| 6. Бусад нөлөөлөл | | | | | | | | | | | |
| 29 | Шороон зам харилцаа, машин механизмын хөдөлгөөн шилжилтээс болж хөрс эвдрэх | х | | | х | | | х | | | х |
| 30 | Ахуйн бохир ус, химийн бодис хөрсөнд нэвчиж, хөрс бохирдуулах | | х | | | х | | х | | | х |
| 31 | Ахуйн хаягдал, хогийн ариутгал муугаас эвгүй үнэр гарах, шавж үржих | х | | | х | | х | | | х | |
| 32 | Хүчтэй салхи, түймэр газар хөдлөл, аянга | х | | | х | | | х | х | | |
| | Дүн | 14 | 8 | 2 | 16 | 6 | 2 | 8 | 1 | 7 | 13 |

Байгаль орчны үзүүлж болзошгүй нөлөөллүүдийг түүний хэлбэр, үргэлжлэх хугацаа, нөлөөллийн эрчим зэргийг уялдуулан нийт 32 асуулгаар тодорхойлох гэж оролдов. Төсөл хэрэгжих хугацаандаа богино хугацааны, эрчим багатай, шууд нөлөөлөх нөлөөлөл давамгайлахаар харагдаж байна.

ДӨРӨВ. ТУХАЙН ЖИЛИЙН БАЙГАЛЬ ОРЧНЫГ ХАМГААЛАХ ТӨЛӨВЛӨГӨӨНИЙ ГОЛ ЗОРИЛТ, ХАМРАХ ХҮРЭЭ

4.1 Зорилго

Байгаль орчны менежментийн төлөвлөгөө нь төсөл хэрэгжих нутагт дэвсгэрийн байгаль орчныг хамгаалах, зүй зохистой ашиглах, нөхөн сэргээх, үнэлгээний зөвлөмжийн хэрэгжилтийг хангах, нөлөөллийн нарийвчилсан үнэлгээгээр тогтоосон сөрөг нөлөөллийг бууруулах, арилгах, урьдчилан сэргийлэх, төсөл хэрэгжих орчинд бий болж болзошгүй сөрөг нөлөөллийг бууруулах, арилгах, урьдчилан сэргийлэх, төсөл хэрэгжих орчинд бий болж болзошгүй сөрөг үр дагаврыг хянах, илрүүлэх үндсэн зорилготой.

4.2 Зорилт

1. БОННУ-ээр дүгнэгдсэн байгаль орчинд үзүүлэх сөрөг нөлөөг бууруулах арга хэмжээнүүдийг шат дараатай авч ажиллах
2. Нутгийн уугуул иргэдтэй нээлттэй харилцаж, байгаль орчинд халгүй нөхцөлийг бүрдүүлж хамтран ажиллах

3. Мэдээллийн ил тод байдлыг хангаж, нутгийн иргэд болон засаг захиргааны нэгжүүдтэй нягт уялдаатай ажиллах зорилтуудыг тавьж ажиллана.

4.3 Хамрах хүрээ:

Манай төслийн хувьд хамрах хүрээгээ өөрийн төсөл хэрэгжих газар талбайд төдийгүй, харьяа нутаг дэвсгэрийн ус, хөрс, ан амьтан хамгаалах, үргэж зайлахаас сэргийлэн ажиллахаар төлөвлөж байна.

Хүснэгт 5 2026 оны төлөвлөсөн БОМТ-ний нэгтгэл мөнгөн дүн

| Д/д | Бүрэлдэхүүн хэсгүүд | 2026 он |
|-------------|--|----------------|
| 1 | Сөрөг нөлөөллийг бууруулах арга хэмжээний төлөвлөгөө | 2,000.0 |
| 2 | Нөхөн сэргээлтийн төлөвлөгөө /ногоон байгууламжийн төлөвлөгөө/ | 1,000.0 |
| 3 | Дүйцүүлэн хамгаалах арга хэмжээний төлөвлөгөө | - |
| 4 | Нүүлгэн шилжүүлэх, нөхөн олговор олгох арга хэмжээний төлөвлөгөө | - |
| 5 | Түүх, соёлын өвийг хамгаалах арга хэмжээний төлөвлөгөө | - |
| 6 | Осол , Химийн эрсдэлийн менежментийн төлөвлөгөө | 1,600.0 |
| 7 | Хог хаягдлын менежментийн төлөвлөгөө | 1,000.0 |
| 8 | Удирдлага зохион байгуулалт | - |
| 9 | Орчны хяналт шинжилгээний хөтөлбөр | 716.0 |
| Нийт | | 6,316.0 |

4.4 Сөрөг нөлөөллийг бууруулах арга хэмжээний төлөвлөгөө

Хүснэгт 6 Сөрөг нөлөөлөл бууруулах арга хэмжээ

| № | Гол болон болзошгүй сөрөг нөлөөллүүд | Сөрөг нөлөөллийг арилгах, бууруулах арга хэмжээ | Сөрөг нөлөөллийн хамрах хүрээ | Хэмжих нэгж | Нэгжийн зардал /мян.төг/ | Тоо хэмжээ | Нийт зардал /мян.төг/ | Баримтлах эрх зүйн баримт бичиг |
|----------------------------------|---|--|--------------------------------------|-------------|--------------------------|------------|-----------------------|--|
| | 1 | 2 | 3 | 4 | 5 | 6 | 7 | 8 |
| 1. Агаар орчин | | | | | | | | |
| 1 | Хөргүүрт ашиглах хөргөлтийн бодис, лабораторид хэрэглэх химийн бодис | Орчны болон ажлын байрын агаарын бохирдлын байдалд жилд 2 удаа шинжилгээ хийлгэх /2-3 цэгт/ | Үйлдвэр, лабораторийн хүрээнд | удаа | --*-- | 2 удаа | ОХШХ | Агаарын тухай хууль, Агаарын бохирдлын төлбөрийн тухай хууль |
| 2 | Хөрсний элэгдлээс үүсэх тоосжилт, машин техникийн утаа | Орчны тоосжилт үүсгэхгүй байхад анхаарч, ил гарсан элэгдэлд орсон хөрсийг зүлэгжүүлэх | Үйлдвэрийн эзэмшил газарт | удаа | --*-- | --*-- | --*-- | |
| 2. Дуу чимээ | | | | | | | | |
| 3 | Ашиглагдаж буй машин, тоног төхөөрөмжөөс үүссэн дуу чимээ орчны шуугианы түвшнийг нэмэгдүүлнэ. | Машин тоног төхөөрөмжийг дуу шуугиан хамгийн бага тарах нөхцөлтэйгөөр байршуулан ашиглах | Агуулах, үйлдвэрийн байранд | --*-- | --*-- | --*-- | ОХШХ | MNS 5002:2000 Хөдөлмөрийн аюулгүй ажиллагаа, эрүүл ахуй. Шуугианы норм, аюулгүй ажиллагааны ерөнхий шаардлага MNS ISO 226:2003 дуу чимээ – хэвийн норм- түвшний хэмжээ |
| 4 | | Ажиллагсдыг дуу шуугианаас хамгаалах хэрэгслээр хангаж хэрэгжүүлэх | Ажиллагсад | удаа | --*-- | --*-- | | |
| 5 | | Дуу шуугианы хэмжилт (1 цэгт дууны түвшин хэмжигч NL-04 багажаар) хийх. /Байгаль орчин хэмжил зүйн төв лаборатори/ | Агуулах, үйлдвэрийн байранд, хашаанд | удаа | --*-- | --*-- | | |
| 2. Усны нөөц, чанар | | | | | | | | |
| 6 | Төслийн явцад усыг их хэмжээгээр, замбараагүй хэрэглэсэн тохиолдолд усны нөөцөд шууд нөлөөлөх магадлалтай | Худгийг тоолууржуулах. Тоолуурын заалтын дагуу ус ашигласны төлбөрийг төлөх. | Төслийн хүрээнд | --*-- | --*-- | 1 | 600 | Байгаль орчныг хамгаалах тухай хууль, Усны тухай хууль |
| 7 | | Худгийг баталгаажсан тоолууртай болгох | | --*-- | --*-- | 1 | --*-- | |
| 8 | | Ус ашиглах зөвшөөрөл авах | | --*-- | --*-- | 1 | --*-- | |
| 9 | | Ус ашиглах гэрээ байгуулах | | --*-- | --*-- | 1 | --*-- | |
| 1. Хөрс, ургамлан бүрхэвч | | | | | | | | |

| № | Гол болон болзошгүй сөрөг нөлөөллүүд | Сөрөг нөлөөллийг арилгах, бууруулах арга хэмжээ | Сөрөг нөлөөллийн хамрах хүрээ | Хэмжих нэгж | Нэгжийн зардал /мян.төг/ | Тоо хэмжээ | Нийт зардал /мян.төг/ | Баримтлах эрх зүйн баримт бичиг |
|-------------------|--|---|-------------------------------|-------------|--------------------------|------------|-----------------------|---|
| | 1 | 2 | 3 | 4 | 5 | 6 | 7 | 8 |
| 10 | Ахуйн бохирдол үүсэх | Үйлдвэрийн байрны гадна хог хаягдлыг хадгалах зориулалтын битүүмжилсэн хогийн савны сайжруулалт хийх, ангилан ялгалттай болох | Төв хогийн цэгт | --*-- | --*-- | --*-- | 1,500.0 | MNS 5850:2008 Хөрс бохирдуулагч бодис, элементүүдийн зөвшөөрөгдөх дээд хэмжээ |
| 11 | | Хатуу хог хаягдлыг тодорхой хугацаанд хог хаягдлын нэгдсэн цэгт зайлуулж байх | Төслийн хүрээнд | --*-- | --*-- | --*-- | --*-- | |
| 12 | Химийн бодис алдагдах, ажиллагсдын хайнга үйл ажиллагааны улмаас орчны хөрсөнд бохирдол үүсэх; | Үйлдвэрийн гадна талбайд цэвэрлэгээ, ариутгал хийдэг байх | Үйлдвэрийн эргэн тойронд | --*-- | --*-- | --*-- | 500.00 | |
| 13 | Химийн бодис болон ахуйн гаралтай хатуу, шингэн хаягдлаар хөрс бохирдох. | Үйлдвэр, агуулахын гадна орчныг зүлэгжүүлэх, мод тарих, хог хаягдлын ангилан ялгалтыг байнга хянаж ажиллах | Үйлдвэрийн эргэн тойронд | ш | --*-- | --*-- | --*-- | |
| Тухайн жил | | | | | | | 2,000.0 | |

4.5 Нөхөн сэргээлтийн төлөвлөгөөний дагуу авах арга хэмжээ

Хүснэгт 7 Нөхөн сэргээлтийн үед хэрэгжүүлэх арга хэмжээ

| № | Нөхөн сэргээлтийн зорилт | Нөхөн сэргээлтийн арга хэмжээ | Хэмжих нэгж | Тоо хэмжээ | Нэгжийн зардал, мян/төг | Нийт зардал, мян/төг | Хэрэгжүүлэх хугацаа ба давтамж | Баримтлах эрх зүйн баримт бичиг |
|-------------------|--------------------------|--|-------------|------------|-------------------------|----------------------|--------------------------------|--|
| | 1 | 2 | 3 | 4 | 5 | 6 | 7 | 8 |
| 1 | Нөхөн сэргээлт | “Тэрбум мод үндэсний хөдөлгөөн”-ний дэмжиж ажиллах. | удаа | 25 | 20 | 500 | 4 болон 10 дугаар сард | MNS 5918:2023 Эвдэрсэн газрыг ургамалжуулах. Техникийн шаардлага |
| 2 | | Орчны ногоон байгууламжтай талбайд цэвэрлэгээ хийх, зүлэгжүүлэх, тохижилтыг сайжруулалт хийх | удаа | - | 500 | 500 | хавар | |
| Тухайн жил | | | | | | 1,000.0 | | |

4.6 Нүүлгэн шилжүүлэх, нөхөн олговор олгох арга хэмжээний төлөвлөгөөний дагуу авах арга хэмжээ

Тухайн төсөл хэрэгжих газар нь Төв аймаг, Аргалант сум, 2 дугаар баг, Баянцогт уулын ард, Галзуу хар суурин Амгалан, 419 тоотод байрлах ба төслийн чиглэл, хүчин чадал, үйл ажиллагаатай холбоотойгоор хүн амыг нүүлгэх шаардлагагүй юм.

4.7 Түүх соёлын дурсгалыг хамгаалах арга хэмжээний төлөвлөгөөний дагуу авах арга хэмжээ

Төсөл хэрэгжүүлэгчийн үйл ажиллагаа явуулж буй тус газар нь суурин бүсэд байрладаг. Тухайн талбайд түүх соёлын дурсгалт зүйл илрээгүй бөгөөд төслийн хэрэгжилтийн үед түүх соёлын дурсгалт зүйл илэрсэн тохиолдолд харьяалах орон нутгийн байгаль орчны газар, соёлын өв хариуцан ажиллаж буй ажилтан албан байгууллагад хандан мэдэгдэх үүрэг хүлээнэ.

4.8 Хог хаягдлын менежментийн төлөвлөгөөний дагуу авах арга хэмжээ

Төсөл хэрэгжүүлэгч Натурал грасс ланд ХХК-ийн хэрэгжүүлэх “Малын гаралтай өөх, тос боловсруулж техникийн тос үйлдвэрлэх, хаягдал яс боловсруулах үйлдвэр” төслөөс үүсэх хог хаягдлаас байгаль орчин, хүний эрүүл мэндэд үзүүлэх сөрөг нөлөөллийг бага хэмжээнд байлгах арга хэмжээнд төлөвлөх нь зүйтэй бөгөөд хөрсийг бохирдуулахгүйн тулд хог хаягдлыг түр хадгалах цэгт ангилан битүүмжлэлтэй саванд байршуулах, энэ талаар зохих мэдлэгийг ажиллагсад өгч ажиллах нь зүйтэй юм.

Хүснэгт 8 Хог хаягдлын менежментийн төлөвлөгөө

| № | Хог хаягдлын ангилал /Болзошгүй сөрөг нөлөөлөл/ | Сөрөг нөлөөллийг арилгах, бууруулах арга хэмжээ | Сөрөг нөлөөллийн хамрах хүрээ | Хэмжих нэгж | Нэгжийн зардал, /мян.төг/ | Тоо хэмжээ | Нийт зардал, /мян.төг/ | Баримтлах эрх зүйн баримт бичиг |
|---|---|---|-------------------------------|-------------|---------------------------|------------|------------------------|--|
| | 1 | 2 | 3 | 4 | 5 | 6 | 7 | 8 |
| 1 | Хатуу хог хаягдлыг тогтмол зайлуулаагүйгээс орчин бохирдох | Хатуу хог хаягдлыг ангилан ялгах, түр хадгалах, дахиварт өгөх, баримтжуулах. | Төслийн хүрээнд | удаа | - | - | ҮА зардалд | Хог хаягдлын тухай хууль болон холбогдох журам, заалтууд |
| 2 | Шингэн хог хаягдлаар хөрс, газар доорх ус бохирдож болзошгүй | Шингэн хаягдлыг зайлуулж буй шугам хоолойн бүрэн бүтэн байдлыг байнга шалгаж засвар үйлчилгээг хийж байх, нийлүүлж буй бохир усны найрлагад хяналт тавих. | Төслийн хүрээнд | удаа | - | - | ОХШХ | |
| 3 | Аюултай хог хаягдлын хуримтлал үүсэх, ахуйн хог хаягдалтай холилдох | Химийн бодис, шингэн хог хаягдал асгарсан тохиолдолд тухай бүрд нь арилгаж байх материалыг /элс, хаягдал зөөлөн даавуу гэх мэт/ нөөцлөн бэлдэх | Төслийн хүрээнд | удаа | 500 | Тухай бүр | 500.0 | |
| 4 | | Химийн бодисын сав баглааг нийлүүлэгчид буцаан өгөх, бүртгэл хөтлөх, баримтжуулах. | Төслийн хүрээнд | удаа | - | - | - | Агаарын чанарын тухай хууль |

| № | Хог хаягдлын ангилал /Болзошгүй сөрөг нөлөөлөл/ | Сөрөг нөлөөллийг арилгах, бууруулах арга хэмжээ | Сөрөг нөлөөллийн хамрах хүрээ | Хэмжих нэгж | Нэгжийн зардал, /мян.төг/ | Тоо хэмжээ | Нийт зардал, /мян.төг/ | Баримтлах эрх зүйн баримт бичиг |
|--------------------------|---|--|-------------------------------|-------------|---------------------------|------------|------------------------|---------------------------------|
| | 1 | 2 | 3 | 4 | 5 | 6 | 7 | 8 |
| 5 | | Химийн гаралтай бусад аюултай хог хаягдлыг эрх бүхий байгууллагад эрх шилжүүлэн өгөх, баримтжуулах | Төслийн хүрээнд | тухай бүр | - | Тухай бүр | 500.0 | |
| Тухайн жилийн дүн | | | | | | | 1,000.0 | |

4.9 Осол эрсдэлийн менежментийн төлөвлөгөө

Хүснэгт 9 Осол эрсдэлийн менежмент

| № | Болзошгүй аюул, осол, сөрөг нөлөөлөл | Урьдчилан сэргийлэх, хамгаалах арга хэмжээ | Арга хэмжээний цар, хэмжээ | Тоо хэмжээ | Нэгжийн зардал, /мян.төг/ | Нийт зардал, /мян.төг/ | Баримтлах эрх зүйн баримт бичиг |
|-------------------|--|---|----------------------------|------------|---------------------------|------------------------|---|
| | 1 | 2 | 3 | 4 | 5 | 6 | 8 |
| 1 | Болзошгүй осол, саатал, техник технологийн болон шугам сүлжээний гэмтэл, галын гэнэтийн аюул үүсэх. Байгалийн гамшиг, түүнээс урьдчилан сэргийлэх чиглэлээр авч хэрэгжүүлэх арга хэмжээ. Химийн бодисоос үүсэх осол эрсдэл | Техник, технологийн аюулгүй байдлыг тогтмол шалгах, хянах | Төслийн хүрээнд | Тухай бүр | - | ҮА зардалд | Гамшгаас хамгаалах тухай хууль, 27.1 |
| 2 | | Галын болон байгалийн аюул гамшгаас урьдчилан сэргийлэх арга хэмжээний талаар сургалт, зохион байгуулах | Бүх ажилчдад | 1 | - | ҮА зардалд | |
| 3 | | Химийн осол эрсдэл үүссэн үед устгах арга хэмжээний төлөвлөгөөтэй байх | Төслийн хүрээнд | 1 | - | ҮА зардалд | |
| 4 | | Ажилчдыг ажлын хувцас, хамгаалалтын тусгай хэрэгслээр (хөвөн даавуун материалаар хийсэн хувцас, резинэн хормогч, резинэн гутал, резинэн бээлий, хамгаалалтын нүдний шил, маск) хангах | Төслийн хүрээнд | Тухай бүр | 1,600.0 | ҮА зардалд | |
| 5 | | Гамшигийн эрсдэлийн ерөнхий үнэлгээ хийлгэх | Төслийн хүрээнд | 1 | - | ҮА зардалд | |
| 6 | | Ажлын байранд хөдөлмөрийн нөхцөлийн үнэлгээг хийлгэнэ” гэсэн заалтын дагуу хөдөлмөрийн нөхцөлийн үнэлгээг мэргэжлийн байгууллагаар хийлгүүлж байх. | Төслийн хүрээнд | 1 | - | ҮА зардалд | Хөдөлмөрийн аюулгүй байдал, эрүүл ахуй тухай” хууль |
| Тухайн жил | | | | | 1,600.0 | - | |

4.10 Удирдлага зохион байгуулалт

| № | БОХТ-ний биелэлтийг тайлагнахад оролцогч талууд | Тайлагнах хэлбэр | Мэдээллийн агуулга | Зохион байгуулах хугацааны тов | Тайлагнах зардал, /мян.төг/ | Хариуцан зохион байгуулах албан тушаалтан/ажилтан | Зохион байгуулах газар |
|-------------------|---|----------------------------------|---|-----------------------------------|-----------------------------|---|------------------------|
| | 1 | 2 | 3 | 4 | 5 | 6 | 7 |
| 1 | Сум, багийн иргэд нийт | Уулзалт, санал асуулга | БОМТ-ний хэрэгжилт болон Хяналт, шинжилгээний гүйцэтгэлийн тайлан | Жил бүрийн 11-р сар | -- | Байгаль орчны менежер | -- |
| 1 | Аймгийн байгаль орчны газарт | Цаасан болон цахим хэлбэрээр | БОМТ-ний хэрэгжилт болон Хяналт, шинжилгээний гүйцэтгэлийн тайлан | Жил бүрийн 11-р сарын 01-ны дотор | -- | Байгаль орчны менежер | -- |
| 2 | БОУАӨЯ-ны ХБОБНУГ-т | Цаасан тайлангаар /цахим тайлан/ | БОМТ болон Хяналт, шинжилгээний гүйцэтгэлийн тайлан | Жил бүрийн 12-р сар | -- | Байгаль орчны менежер | -- |
| Тухайн жил | | | | | - | | |

4.11 Орчны хяналт шинжилгээний хөтөлбөр, түүний үр дүнг тайлагнах, хэлэлцүүлэх төлөвлөгөө

Хүснэгт 10 Орчны хяналт шинжилгээний хөтөлбөр

| № | Хяналт шинжилгээний үзүүлэлтүүд | Хяналт цэгийн байршил | Хугацаа ба давтамж | Давтамж | Нэгжийн зардал, /мян.төг/ | Нийт зардал, төг /мян.төг/ | Тайлбар | Баримтлах арга, аргачлал, стандарт, шаардлагууд |
|----------------------|--|---|--------------------|---------|---------------------------|----------------------------|---------------|---|
| | 1 | 2 | 3 | 4 | 5 | 6 | 7 | 8 |
| Агаарын чанар | | | | | | | | |
| 1 | Агаарын бохирдлын шинжилгээ хийлгэж байх | Үйлдвэр, агуулахын байранд 2 цэг сонгох | Хагас жилд 1 удаа | 2 | 49 | 196.0 | Нийт 2 цэгээс | MNS 4585-2016 Агаарын чанар. Техникийн ерөнхий шаардлага, Ажлын байрны агаарын эрүүл ахуйн шаардлага: MNS 4990:2010, MNS 0017-2-3-16:1998 (хүн ам суурьшсан хэсгүүдэд) |
| Усны чанар | | | | | | | | |

| № | Хяналт шинжилгээний үзүүлэлтүүд | Хяналт цэгийн байршил | Хугацаа ба давтамж | Давтамж | Нэгжийн зардал, /мян.төг/ | Нийт зардал, төг /мян.төг/ | Тайлбар | Баримтлах арга, аргачлал, стандарт, шаардлагууд |
|--------------------------|---|--|--------------------|---------|---------------------------|----------------------------|--|--|
| | 1 | 2 | 3 | 4 | 5 | 6 | 7 | 8 |
| 2 | Унд ахуйн усны шинжилгээ /салбар үйлдвэр тус бүр/ | Унд ахуйн уснаас жилд 2 удаа | Хагас жилд 1 удаа | 2 | 80 | 160.0 | Физик-химийн үзүүлэлт, хүнд металл, нян судлал | MNS 4586:2024 Усан орчны чанар. Ерөнхий шаардлага. |
| 3 | Хаягдал усны шинжилгээ /салбар үйлдвэр тус бүр/ | Үйлдвэрийн трап, бохирын цооноогоос | | 2 | 80 | 160.0 | Физик-химийн үзүүлэлт | MNS 6561:2024 Хүрээлэн байгаа орчин. Усны чанар. Ариутгах татуургын сүлжээнд нийлүүлэх хаягдал ус. Ерөнхий шаардлага |
| Хөрсний бохирдол | | | | | | | | |
| 4 | Хөрсний төлөв байдал, бохирдол: | Үйлдвэрийн хашаан дахь талбайгаас 2 цэг сонгох | Хагас жилд 1 удаа | 2 | 50 | 200.0 | 2 цэгт, 2 дээж | MNS 3298:1991 Хөрс. Шинжилгээнд дээж авахад тавигдах ерөнхий шаардлага |
| Тухайн жилийн дүн | | | | | | 716.0 | | |