



**ТРАСТ ТРЕЙД**  
СЭТГЭЛЭЭ ШИНГЭЭНЭ



НАЛАЙХ ДҮҮРГИЙН 5-Р ХОРООНД “ТРАСТ ТРЕЙД” ХХК-ИЙН  
ХЭРЭГЖҮҮЛЖ БАЙГАА “МАЛ НЯДЛАХ, МАХ БОЛОВСРУУЛАХ,  
ХАЯГДАЛ ЯС БОЛОВСРУУЛАХ ҮЙЛДВЭР” ТӨСЛИЙН БАЙГАЛЬ ОРЧНЫ  
МЕНЕЖМЕНТИЙН ТӨЛӨВЛӨГӨӨ 2026

Улаанбаатар хот 2026 он

**ГАРЧИГ**

<b>НЭГ. ТӨСЛИЙН ТОВЧ ТОДОРХОЙЛОЛТ .....</b>	<b>4</b>
1.1 Төслийн нэр: .....	4
1.2 Төсөл хэрэгжүүлэгч: .....	4
<b>ХОЁР. ТӨСЛИЙН ХҮЧИН ЧАДАЛ, ТОНОГ ТӨХӨӨРӨМЖ .....</b>	<b>11</b>
2.1 Хүчин чадал .....	11
2.2 Мал нядлах үйлдвэрлэлийн төлөвлөгөө .....	11
<b>ГУРАВ. ТӨСЛИЙН БАЙГАЛЬ ОРЧНЫ БОЛЗОШГҮЙ НӨЛӨӨЛӨЛ .....</b>	<b>12</b>
3.1 Төслийн болзошгүй сөрөг нөлөөллийг үнэлэх .....	12
3.2 Магадлан жагсаах аргаар үнэлэх .....	15
3.3 Төслийн гол сөрөг нөлөөлөл .....	17
3.4 Агаарын чанарт үзүүлэх нөлөөлөл .....	18
3.5 Усан орчинд үзүүлэх нөлөөлөл .....	19
3.6 Хөрсөн бүрхэвчид үзүүлэх нөлөөлөл .....	20
3.7 Ургамлан бүрхэвчид үзүүлэх нөлөөлөл .....	20
3.8 Амьтны аймагт үзүүлэх нөлөөлөл .....	21
3.9 Нийгэм эдийн засагт үзүүлэх нөлөөлөл .....	21
3.10 Нөлөөллийн үнэлгээний нэгтгэл .....	22
<b>ДӨРӨВ. ТУХАЙН ЖИЛИЙН БАЙГАЛЬ ОРЧНЫГ ХАМГААЛАХ ТӨЛӨВЛӨГӨӨНИЙ ГОЛ ЗОРИЛТ ХАМРАХ ХҮРЭЭ .....</b>	<b>24</b>
4.1 Хамрах хүрээ: .....	24
4.2 Зорилго .....	24
4.3 Зорилт .....	24
4.4 Сөрөг нөлөөллийг бууруулах арга хэмжээний төлөвлөгөө .....	26
4.5 Нөхөн сэргээлтийн арга хэмжээний төлөвлөгөө .....	28
4.6 Нүүлгэн шилжүүлэх, нөхөн олговор олгох төлөвлөгөө .....	28
4.7 Түүх, соёлын өвийг хамгаалах төлөвлөгөө .....	28
4.8 Осол, эрсдэлийн менежментийн төлөвлөгөө .....	29
4.9 Хог хаягдлын менежментийн төлөвлөгөө .....	30
4.10 Удирдлага зохион байгуулалтын төлөвлөгөө .....	31
4.10 Орчны хяналт-шинжилгээний хөтөлбөр .....	33
<b>ХҮСНЭГТИЙН ЖАГСААЛТ</b>	
<i>Хүснэгт 1 Үйлдвэрлэх бүтээгдэхүүний төрөл .....</i>	<i>10</i>
<i>Хүснэгт 2 Үйлдвэрлэлийн хүчин чадал .....</i>	<i>11</i>
<i>Хүснэгт 3 Болзошгүй нөлөөлөл байгалийн хам бүрдэлтэй уялдах нь .....</i>	<i>12</i>
<i>Хүснэгт 4 Байгаль орчинд үзүүлж болзошгүй нөлөөллийн хэлбэр, үргэлжлэх хугацаа, эрчим нь нөлөөллийн төрөлтэй уялдах нь .....</i>	<i>13</i>
<i>Хүснэгт 5 Төслийн үйл ажиллагаанаас гарах сөрөг нөлөөллийн магадлан жагсаалт .....</i>	<i>16</i>
<i>Хүснэгт 6 Төслөөс гарах гол сөрөг нөлөөлөл, цар хүрээ .....</i>	<i>17</i>
<i>Хүснэгт 7 Агаарын чанарт үзүүлэх сөрөг нөлөөллийн эрчмийн үнэлгээ .....</i>	<i>19</i>
<i>Хүснэгт 8 Усны нөөц, чанарт нөлөөлөл байдал, үнэлгээ .....</i>	<i>19</i>
<i>Хүснэгт 9 Хөрсөнд үзүүлэх сөрөг нөлөөллийн эрчмийн үнэлгээ .....</i>	<i>20</i>
<i>Хүснэгт 10 Нийгэм, эдийн засагт нөлөөлөл байдлын үнэлгээ .....</i>	<i>21</i>
<i>Хүснэгт 11 Байгаль орчин, нийгэм эдийн засагт үзүүлэх нөлөөллийн үнэлгээний нэгтгэл .....</i>	<i>22</i>
<i>Хүснэгт 12 Байгаль орчин, нийгэм эдийн засагт үзүүлэх нөлөөллийн үнэлгээний нэгтгэл .....</i>	<i>23</i>
<i>Хүснэгт 13 2024 оны БОМТ-ний нэгтгэл мөнгөн дүн .....</i>	<i>25</i>

## ЗУРГИЙН ЖАГСААЛТ

<i>Зураг 1 Төслийн талбайн байршлын зураг</i> .....	4
<i>Зураг 2 Төслийн талбайн үүдний харуулын хэсэг</i> .....	5
<i>Зураг 3 Үйлдвэрийн талбайн зүүн талаас</i> .....	5
<i>Зураг 4 Үйлдвэрийн байрны урд хэсэг</i> .....	6
<i>Зураг 5 Үйлдвэрийн байрны урд амрах хэсэг</i> .....	6
<i>Зураг 6 Үйлдвэрийн байрны урд хэсэг нарны цахилгаан үүсгүүр</i> .....	6
<i>Зураг 7 Мал хүлээн авах талбай</i> .....	7
<i>Зураг 8 Үйлдвэрийн мал хүлээн авах хэсэг</i> .....	7
<i>Зураг 9 Мал хүлээн авах хэсгээс гарсан хаягдал</i> .....	7
<i>Зураг 10 Цахилгаан эх үүсгэвэр</i> .....	8
<i>Зураг 11 Үйлдвэрийн ерөнхий төлөвлөлт</i> .....	9

## НЭГ. ТӨСЛИЙН ТОВЧ ТОДОРХОЙЛОЛТ

### 1.1 Төслийн нэр:

“Мал нядлах, мах боловсруулах, хаягдал яс боловсруулах үйлдвэр” төсөл

### 1.2 Төсөл хэрэгжүүлэгч:

“Траст Трейд” ХХК-ийн “Мал нядлах, мах боловсруулах, хаягдал яс боловсруулах үйлдвэр” төслийн байршил Улаанбаатар хот Налайх дүүрэг 5-р хороонд байрладаг. Эзэмшлийн газрын нийт хэмжээ нь 7,5 га талбайд байрлаж байна.

**Төсөл хэрэгжүүлэгчийн нэр:** “Траст Трейд” ХХК

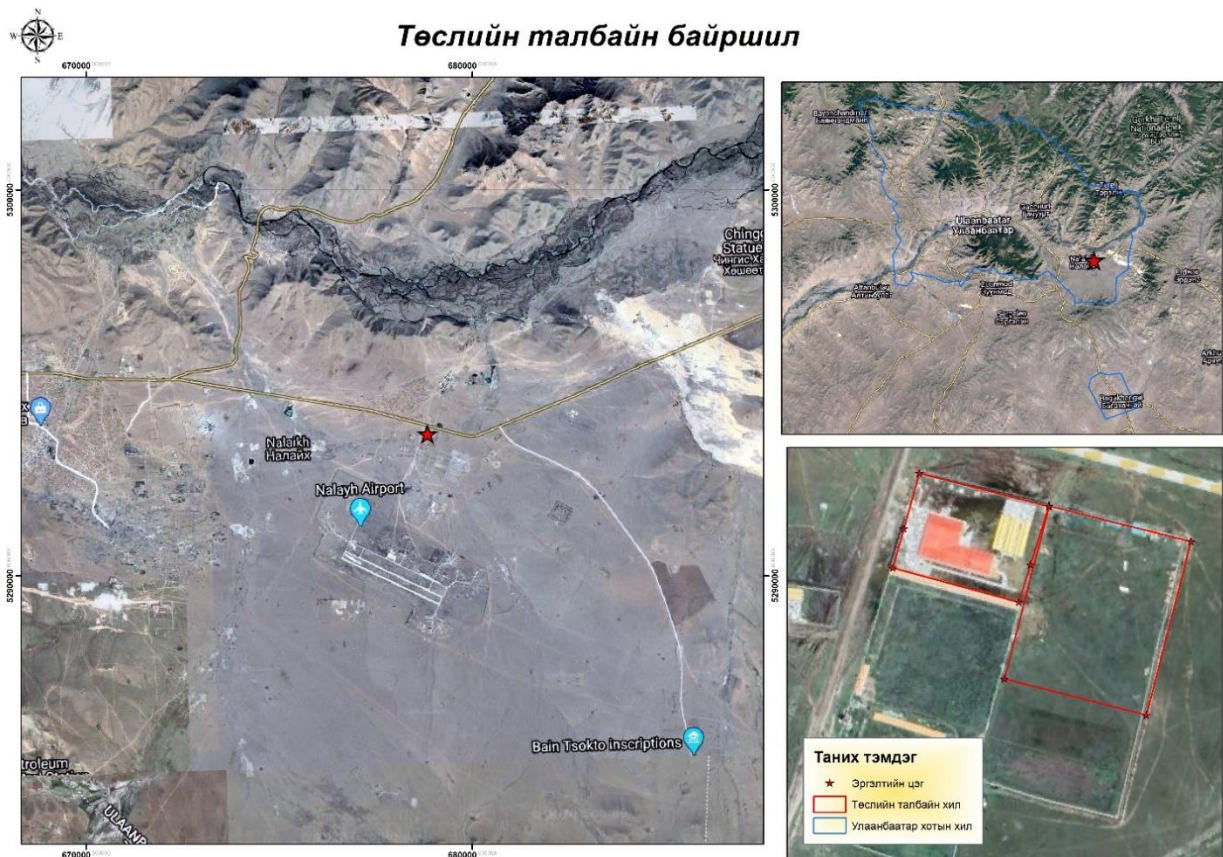
**Улсын бүртгэлийн дугаар:** 9011002092

**Регистрийн дугаар:** 2610604

**Төсөл хэрэгжүүлэгч газрын хаяг:** Улаанбаатар хот, Налайх дүүргийн 5-р хороо Гордок

**Утас:** 99112710, 99097502

**Төсөл хэрэгжих талбайн байршил:** Налайх дүүрэг, 5-р хороо;



Зураг 1 Төслийн талбайн байршилын зураг



*Зураг 2 Төслийн талбайн үүдний харуулын хэсэг*



*Зураг 3 Үйлдвэрийн талбайн зүүн талаас*



*Зураг 4 Үйлдвэрийн байрны урд хэсэг*



*Зураг 5 Үйлдвэрийн байрны урд амрах хэсэг*



*Зураг 6 Үйлдвэрийн байрны урд хэсэг нарны цахилгаан үүсгүүр*



*Зураг 7 Мал хүлээн авах талбай*



*Зураг 8 Үйлдвэрийн мал хүлээн авах хэсэг*



*Зураг 9 Мал хүлээн авах хэсгээс гарсан хаягдал*



Зураг 10 Цахилгаан эх үүсгэвэр

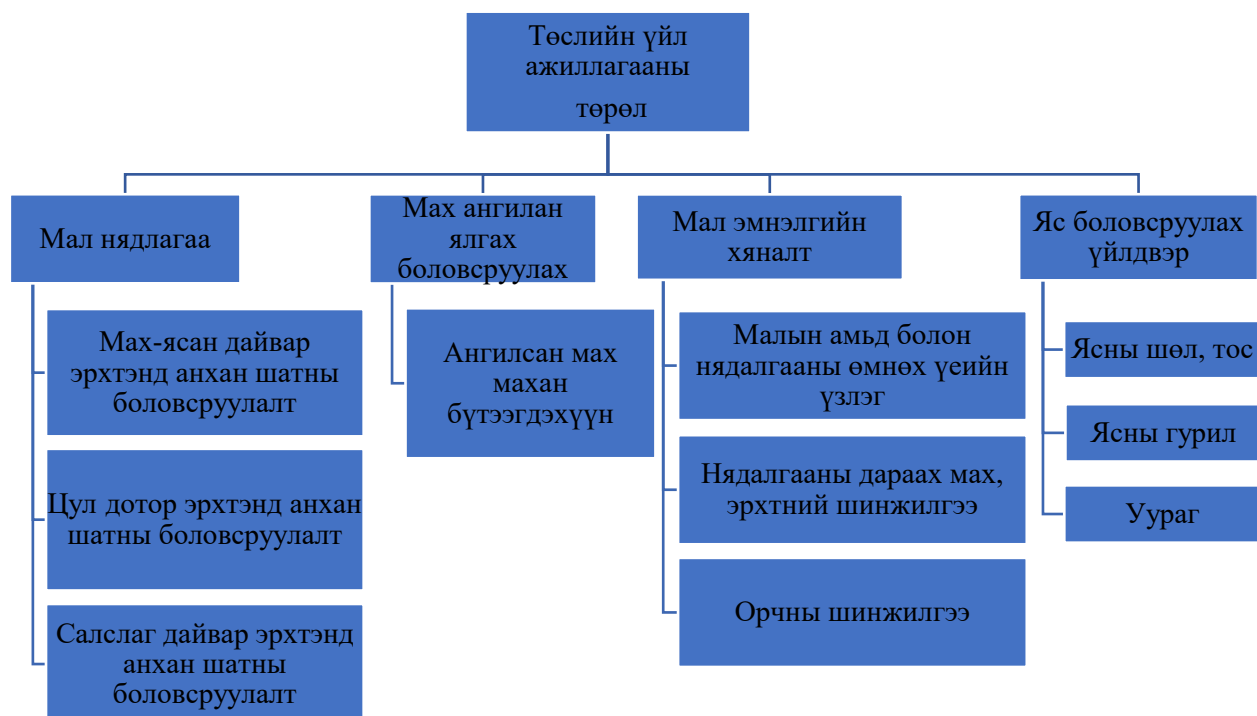
Төсөл төлөвлөлтийн эскиз зургаар харуулбал:





Зураг 11 Үйлдвэрийн ерөнхий төлөвлөлт

Схем 1 Мал нядлах, мах боловсруулах, хаягдал яс боловсруулах үйлдвэр төслийн бүдүүвч



Төслийн хүрээнд дараах нэр төрлийн бүтээгдэхүүн үйлдвэрлэхээр төлөвлөсөн.

Хүснэгт 1 Үйлдвэрлэх бүтээгдэхүүний төрөл

Бүтээгдэхүүн	Үхэр	Адуу	Хонь
Гулууз мах	√	√	√
Дайвар бүтээгдэхүүн	√	√	√
Ясны шөл	√	√	√
Ясны гурил	√	√	√
Ясны тос	√	√	√
Уураг	√	√	√
Чөмгөний тос			
Сүүлний тос			√

Дээрх үндсэн бүтээгдэхүүн үйлдвэрлэлээс гадна гарч байгаа хаягдал тосоор өөрийн үйлдвэрлэлийн цэвэрлэгээний хэрэглээг хангахуйц дагавар бүтээгдэхүүнүүдийг үйлдвэрлэн гаргаж байна. Үйлдвэр нь олон улсын хүнсний аюулгүй байдлын **ISO 22000:2005** стандарт байгаль орчны удирдлагын тогтолцоо **ISO140001** стандарт, мөн **AL Halal** стандартыг тус тус авсан.

## ХОЁР. ТӨСЛИЙН ХҮЧИН ЧАДАЛ, ТОНОГ ТӨХӨӨРӨМЖ

### 2.1 Хүчин чадал

Мал нядалгааны үйлдвэр нь малыг амьдын жингээр нь хүлээн авч хоногт 600-800 толгой мал/хоног, 25тн/хон боловсруулах суурилагдсан хүчин чадалтайгаар ажиллахаар төлөвлөгдсөн. Одоо хүчин чадал ашиглалт 30%-тай ажиллаж байгаа.

Үйлдвэр нь дараах үндсэн хэсгээс бүрдэнэ.

- 1. Мал бааз.** Мал бааз нь махны үйлдвэрийн үндсэн нэгж бөгөөд 1900м<sup>2</sup> орчим талбай бүхий цогцолбор. Мал баазад малыг амьдын жингээр нь хүлээн авах ба авто машины тавцан, малд урьдчилан үзлэг хийж пүүлэх хашаа, төхөөрөхийн өмнөх мал сойх байгууламжууд, хорио тусгаарлалтын хэсэг, ажиллагсдын ажлын өрөө, автомашин угаах ариутгах хэсэг болон бууц бөөгнүүлэх хэсэг зэргээс бүрдэнэ.
- 2. Мал төхөөрөх, мах бэлтгэх хэсэг.** Мал төхөөрөх үйлдвэр 1547м<sup>2</sup> талбай бүхий мал төхөөрөх, мах болон дайвар түүхий эд боловсруулах, тэжээлийн болон техникийн зориулалттай бүтээгдэхүүн боловсруулах хэсэг байна. Үйлдвэрийг хүнсний болон хүнсний бус хэмээн хуваах бөгөөд хүнсний хэсэгт мал төхөөрч мах үйлдвэрлэх, дотор мах боловсруулах, өлөн гэдэс боловсруулах, идэшний тос боловсруулах зэрэг ажилбарууд хийгдэнэ. Харин хүнсний бус хэсэгт арьс ширэнд анхан шатны боловсруулалт хийх, тэжээлийн болон техникийн зориулалттай бүтээгдэхүүн үйлдвэрлэнэ.
- 3. Сэврээх хөргөх хэсэг:** Үйлдвэрлэл нь нядалгааны дараах сэврээх хэсэгт 240м<sup>2</sup> талбай, гулууз мах түүхий бүтээгдэхүүний хөлдөөгч, зооринд 2,193м<sup>2</sup> талбай, бэлэн бүтээгдэхүүний агуулахад 397м<sup>2</sup> талбай, дайвар бүтээгдэхүүний 111м<sup>2</sup> талбай төлөвлөсөн.
- 4. Дулаан боловсруулах хэсэг:** Мах дайвар түүхийг дулаан боловсруулан, мах махан бүтээгдэхүүн, дайвар бүтээгдэхүүн болон хиам консервыг боловсруулах хэсэг энэ хэсэгт оршино. Мөн экспортын үйлдвэрлэлийг өргөтгөх боломжтой бөгөөд мах шулах өрөө 718м<sup>2</sup>, дулаан боловсруулах хэсэг 716м<sup>2</sup> байхаар төлөвлөж байна.
- 5. Бусад хэсэг:** Энэхүү хэсэгт үйлдвэрийн хонгил, бүтээгдэхүүн гаргах болон хүлээн авах хэсэг, цахилгааны шийд, ажилчдын амрах өрөө, оффис, гал тогоо болон зочид хүлээн авах хэсэг зэрэг байгууламжууд багтах бөгөөд нийт 1828м<sup>2</sup> талбайтай байхаар төлөвлөж байна.

### 2.2 Мал нядлах үйлдвэрлэлийн төлөвлөгөө

Төслийн төлөвлөж буй хөрөнгө оруулалтаар олон улсын стандартад нийцсэн яс боловсруулах үйлдвэр барина. Яс боловсруулах үйлдвэр нь мал төхөөрөх үйлдвэр ашиглалтад орох үед зэрэгцэж ашиглалтад орохоор төлөвлөсөн боловч өнөөгийн байдлаар яс боловсруулах үйлдвэр нь ашиглалтад хараахан ороогүй байна. 2025 оноос ашиглалтад оруулахаар төлөвлөж байгаа болно. Ашиглалтад орсон эхний жилдээ үйлдвэрийн хүчин чадлыг 50% ашиглана гэж тооцож байна. Харин 2026 оноос үйлдвэрийг бүрэн хүчин чадлаар ашиглана гэж тооцоолж байна. Үйлдвэрийн хүчин чадлыг хүснэгтээр үзүүлбэл:

Хүснэгт 2 Үйлдвэрлэлийн хүчин чадал

№	Төрөл	Хэмжих нэгж	2026 онд			Нийт	Дараагийн 4 жил			
			Үхэр	Адуу	Хонь		2027	2028	2029	2030
1	Мал	толгой	2,300	-	70,000	72,300	79,530	91,460	105,178	120,955

№	Төрөл	Хэмжих нэгж	2026 онд			Нийт	Дараагийн 4 жил			
			Үхэр	Адуу	Хонь		2027	2028	2029	2030
2	Амьдын жин	кг	924,370	-	2,896,000	3,820,370	4,202,407	4,832,768	5,557,683	6,391,336
3	Гулуузны гарц	кг	474,260	8,892	1,610,000	2,093,152	2,302,467	2,647,837	3,045,013	3,501,765
4	Хаягдал яс	кг	3,680	-	56,000	59,680	65,648	75,495	86,819	99,842
5	Иж бүрдэл гэдэс	ш	2,300	-	70,000	72,300	79,530	91,460	105,178	120,955

## ГУРАВ. ТӨСЛИЙН БАЙГАЛЬ ОРЧНЫ БОЛЗОШГҮЙ НӨЛӨӨЛӨЛ

Байгаль орчны нөлөөллийн нарийвчилсан үнэлгээг Монгол улсын Байгаль орчинд нөлөөлөх байдлын үнэлгээний тухай хууль, байгаль орчны эрх зүйн баримт бичгүүдэд тулгуурлан, БОАЖЯ-аас гаргасан Байгаль орчны нөлөөллийн нарийвчилсан үнэлгээний аргачилсан заавар /2018/, байгаль орчны нөлөөллийн үнэлгээнд өргөн хэрэглэгддэг матриц, магадлан жагсаах, орон зайн боловсруулалтын арга /Arcgis/ зэргийг ашиглан хийж гүйцэтгэлээ.

### 3.1 Төслийн болзошгүй сөрөг нөлөөллийг үнэлэх

“Траст Трейд” ХХК-ийн “Мал нядлах, мах боловсруулах, хаягдал яс боловсруулах үйлдвэр” төсөл хэрэгжих Улаанбаатар хот Налайх дүүргийн 5-р хорооны нутаг дэвсгэрт учирч болзошгүй сөрөг нөлөөллүүдийг байгалийн хам бүрдлүүдтэй уялдуулан тодорхойлж доорх хүснэгтэд үзүүлэв.

*Хүснэгт 3 Болзошгүй нөлөөлөл байгалийн хам бүрдэлтэй уялдах нь*

№	Нөлөөлөл	Нөлөөллийн эх үүсвэр (үйл ажиллагаа)	Нөлөөллийн шинж чанар, өртөгчдийн байдал
<b>Нэг. Агаар орчин</b>			
1.	Тоосжилт	Тээвэрлэлт (ахуйн хэрэгцээний бүх төрлийн хангамж, түлш, хог хаягдал)	Тархах хүрээ хомс, сайжруулсан шороон замаар төслийн талбай хүрдэг.
2.	Дотоод шаталтын хөдөлгүүрийн хорт хий, утаа, угаар	Автомашин	Агаарыг бохирдуулах бөгөөд хадгалагдах хүрээ их
<b>Хоёр. Усан орчин</b>			
1.	Хатуу болон шингэн хог хаягдал	Ахуйн болон шатах тослох материалын хаягдал Хүмүүсийн анхаарал хайхрамжгүйн улмаас асгарах, гоожих	Хөрс болон хөрсний ус бохирдох магадлалтай. Хур борооны усаар угаагдаж хөрсний ус бохирдуулна.
<b>Гурав. Хөрс</b>			
1.	Элэгдэл, эвдрэл,	Явган жим, зам гарах, дагтарших, талхлагдах	Хэмжээ хязгаарлагдмал Хөрсний физик, механик шинж чанар өөрчлөгдөж болно Хөрс эвдэрч элэгдэнэ Ямар нэг хэмжээгээр нөхөн сэргээх боломжтой.
2.	Бохирдол	Ахуйн хог хаягдал	Хөрс бохирдсоноос хөрсний микробиологийн шинж чанар өөрчлөгдөнө.

№	Нөлөөлөл	Нөлөөллийн эх үүсвэр (үйл ажиллагаа)	Нөлөөллийн шинж чанар, өртөгчдийн байдал
<b>Дөрөв. Ургамал бүрхэвч</b>			
1.	Ургамлын талхагдал	Автомашин болон явган хүний зам, мөр	Хэмжээ хязгаарлагдмал
2.	Ургамлын нөмрөг устгах	Нэн ховор, ховор ургамлыг таньж мэдэхгүй устгах	Төрөл, зүйл өөрчлөгдөж болно. Төрөл, зүйл устаж болно. Хэмжээ хязгаарлагдмал
3.	Хордолт	Ахуйн хог болон шатах тослох материалын хаягдал	Ургамлын биомассын хэмжээ багасна Ургамлын бүрхэвч эргэлт буцалтгүй устаж болно Ургамлын генд өөрчлөлт орж болно
4.	Талхлагдах	Хүний хөл хөдөлгөөн, үйл ажиллагаанд байнга өртөж буй зөрөг зам, жим гарах	Ургамлын төрөл зүйл устаж болно Ургамлыг нөхөн сэргээхэд бэрхшээлтэй болж болно.
<b>Тав. Ан амьтан</b>			
1.	Хордолт	Шатах тослох материалын болон ахуйн хаягдал	Хөрсөн дэх бичил биетэн, шавж хорхой үрэгдэж болно. Амьтдын удамшил генд өөрчлөлт орох магадлалтай
<b>Зургаа. Нийгэм эдийн засгийн орчин</b>			
1.	Үндсэн хөрөнгө	Татварын эх үүсвэр	Улсын төсөвт хувь нэмэр оруулах
2.	Шинээр ажиллагсад авна	Ажлын байр шинээр бий болно	Орон нутгийн иргэдийн ахуй амьдралд тус дөхөм үзүүлнэ. Тогтмол бус

Хүснэгт 4 Байгаль орчинд үзүүлж болзошгүй нөлөөллийн хэлбэр, үргэлжлэх хугацаа, эрчим нь нөлөөллийн төрөлтэй уялдах нь

№	Байгаль орчны үзүүлэлт	Төрөл			Хугацаа		Хэлбэр		Эрчим		
		Шууд	Шууд бус	Өөрөө зохицуулагдах	Богино хугацааны	Урт хугацааны	Буцаж нөлөөлөх	Буцалтгүй нөлөөлөх	Хүчтэй	Дунд зэрэг	Бага зэрэг
<b>1. Байгалийн төрөл зүйлийн өөрчлөлт</b>											
1	Газрын доорх урсцын өөрчлөлт		x			x					x
2	Газрын доорх усны чанарын өөрчлөлт		x			x					x
3	Ургамлын бүтцийн өөрчлөлт	x				x	x		x		
4	Хөрсний элэгдэл, эвдрэл	x				x			x		
5	Геологийн тогтцын өөрчлөлт	-	-	-	-	-	-	-	-	-	-
6	Зэрлэг амьтдын орон зай		x		x			x			x

№	Байгаль орчны үзүүлэлт	Төрөл			Хугацаа		Хэлбэр		Эрчим		
		Шууд	Шууд бус	Өөрөө зохицуулагдах	Богино хугацааны	Урт хугацааны	Будаж нөлөөлөх	Будалтгүй нөлөөлөх	Хүчтэй	Дунд зэрэг	Бага зэрэг
7	Уур амьсгалын (бичил) өөрчлөлт		х		х						х
<b>2. Байгалийн нөөц, ашиглалт</b>											
8	Газрын гадаргын нөөц баялаг	-	-	-	-	-	-	-	-	-	-
9	Бэлчээрийн байдал	-	-	-	-	-	-	-	-	-	-
10	Эрдэс түүхий эдийн нөөц	-	-	-	-	-	-	-	-	-	-
11	Эрчим хүчний нөөц	х			х			х		х	
<b>3. Байгаль, орчны өөрчлөлт</b>											
12	Ундны усны чанар, хэмжээ	х			х		х				х
13	Урсгал усны хэрэгцээ	-	-	-	-	-	-	-	-	-	-
14	Агаарын бохирдол	х		х	х						х
15	Хөрсний эвдрэл, бохирдол	х			х			х		х	
16	Хорт бодис усаар дамжин хүн, амьтанд нөлөөлөх		х	х		х		х		х	
17	Дуу чимээ, шуугианы нөлөө		х		х						х
<b>4. Байгалийн өнгө төрх, түүх соёлын дурсгалт зүйл, археологи, палеонтологийн олдвор</b>											
18	Байгалийн үзэсгэлэнт өнгө төрх өөрчлөгдөх	-	-	-	-	-	-	-	-	-	-
19	Ландшафтын хэлбэр, өнгө өөрчлөгдөх	-	-	-	-	-	-	-	-	-	-
20	Тусгай хамгаалалттай газар нутагт нөлөөлөх	-	-	-	-	-	-	-	-	-	-
21	Түүх соёлын дурсгалт зүйлд нөлөөлөх	-	-	-	-	-	-	-	-	-	-
22	Археологи, палеонтологийн олдворт нөлөөлөх	-	-	-	-	-	-	-	-	-	-
<b>5. Эдийн засаг, нийгмийн асуудал</b>											
23	Хувийн өмчийн болон татварын орлого өөрчлөгдөх	х			х						х
24	Орон нутгийн орлого нэмэгдэх	х			х						х
25	Ядуурлыг бууруулахад дэмжлэг болох		х		х						х
26	Ажлын байр нэмэгдэх	х			х						х

№	Байгаль орчны үзүүлэлт	Төрөл			Хугацаа		Хэлбэр		Эрчим		
		Шууд	Шууд бус	Өөрөө зохицуулагдах	Богино хугацааны	Урт хугацааны	Будаж нөлөөлөх	Буцалтгүй нөлөөлөх	Хүчтэй	Дунд зэрэг	Бага зэрэг
27	Улирлын чанартай эрэлт хэрэгцээ нэмэгдэх	х			х					х	
28	Хүн амын эрүүл мэндэд нөлөөлөх		х			х					х
<b>6. Бусад нөлөөлөл</b>											
29	Шороон зам харилцаа, машин механизмын хөдөлгөөн шилжилтээс болж хөрс эвдрэх	х			х			х			х
30	Ахуйн бохир ус, химийн бодис хөрсөнд нэвчиж, хөрс бохирдуулах		х			х		х			х
31	Ахуйн хаягдал, хогийн ариутгал муугаас эвгүй үнэр гарах, шавж үржих	х			х		х			х	
32	Хүчтэй салхи, түймэр газар хөдлөл, аянга	х			х			х	х		
<b>Дүн</b>		<b>14</b>	<b>8</b>	<b>2</b>	<b>16</b>	<b>6</b>	<b>2</b>	<b>8</b>	<b>1</b>	<b>7</b>	<b>13</b>

Байгаль орчны үзүүлж болзошгүй нөлөөллүүдийг түүний хэлбэр, үргэлжлэх хугацаа, нөлөөллийн эрчим зэргийг уялдуулан нийт 32 асуулгаар тодорхойлох гэж оролдов. Төсөл хэрэгжих хугацаандаа богино хугацааны, эрчим багатай, шууд нөлөөлөх нөлөөлөл давамгайлахаар харагдаж байна.

### 3.2 Магадлан жагсаах аргаар үнэлэх

Тус төслийн үйл ажиллагааны улмаас хүрээлэн буй орчинд учирч болзошгүй нөлөөллийг тогтоохдоо байгаль орчны суурь нөхцөл, урьд өмнө хийгдсэн байгаль, нийгэм, эдийн засгийн холбогдолтой судалгааны материалуудыг үндэслэн тооцсон. Төслийн үйл ажиллагаанаас сөрөг нөлөөлөлд өртөгдөх байгалийн үндсэн бүрэлдэхүүн нь газрын гадарга, агаар, хөрс, ургамал, амьтан юм. Төслийн болзошгүй нөлөөллийг тогтоохдоо магадлан жагсаах аргыг ашиглаж, үр дүнг дараах хүснэгтэд үзүүлэв.

Энэ арга нь төсөл хэрэгжих үед тухайн нөлөөлөл байгаа эсэх дээр тулгуурладаг ба хэрэв тухайн нөлөөлөл байвал "+"-ээр тэмдэглэдэг. Ингэхдээ тухайн нөлөөллийн хэлбэр, үргэлжлэх хугацаа, эрчим зэргийг тодруулах, мөн уг нөлөөлөл байгаль орчин, экологийн тэнцвэрт байдал, орон нутгийн нийгэм-эдийн засагт хэрхэн нөлөөлөх (шууд, шууд бус, эргэж нөлөөлөх, буцалтгүй нөлөөлөх, давхардах эсэх) байдлыг үзүүлдэг.

## Хүснэгт 5 Төслийн үйл ажиллагаанаас гарах сөрөг нөлөөллийн магадлан жагсаалт

№	Болзошгүй нөлөөлөл	Нөлөөлөл байхгүй	Нөлөөллийн эрчим		
			Бага	Дунд	Их
<b>1. Төслийн байршилтай холбогдон гарах нөлөөлөл</b>					
1.	Хүн ам нүүлгэн шилжүүлэх асуудал	0			
2.	Тусгай хамгаалалттай бүс нутгийн ховор, ховордсон биологийн төрөл зүйлийн амьдрах орчин	0			
3.	Түүх соёлын дурсгалт зүйл, археологи, палеонтологийн олдворт газрыг эвдэхэд хүргэх	0			
4.	Ой модыг огтлох, гэмтээх асуудал	0			
5.	Усан хангамж, ус хэрэглээний асуудлаар өөр байгууллагын үйл ажиллагаатай зөрчилдөх	0			
6.	Булаг шандын усны горимд өөрчлөлт орох ба хатаж ширгэх аюултай эсэх	0			
7.	Голын голдирол эвдэж өөрчлөх эсэх	0			
8.	Байгалийн эрдэс баялгийг ашиглах эсэх	0			
<b>2. Төслийн шийдэлтэй холбогдол бүхий нөлөөлөл</b>					
9.	Үйл ажиллагаа нь тухайн орон нутагт нийцтэй эсэх	+	+		
10.	Төслийн үйл ажиллагаанд тусгай анхаарал тавих шаардлагатай хорт хий, бодис хэрэглэх эсэх	0			
11.	Төслийн үйл ажиллагаанд сонгосон техник, тоног төхөөрөмжийн шийдэл, түүхий эд нь байгаль орчинд хэр нийцтэй эсэх	+	+		
<b>3. Төслийн үйл ажиллагааны холбогдол бүхий нөлөөлөл</b>					
15.	Төслийн үйл ажиллагааны болон ашиглалтын талаарх төлөвлөгөө, санхүүжилт хэр зэрэг бодитой, шаардлага хангасан эсэх	+		+	
16.	Хөрсний элэгдэл, эвдрэлийг бууруулах орчныг тохижуулах төлөвлөгөөнд хэрхэн тусгагдсан эсэх	+			+
17.	Төслийн үйл ажиллагааны нөлөөгөөр хөрс, ургамал талхлагдах эсэх	-	-		
18.	Төслийн байгууламж хоорондын хөрсний бохирдлыг багасгах талаар төлөвлөгөөнд тусгагдах эсэх	+	+		
19.	Төслийг хэрэгжүүлэхэд орон нутгийн хөгжилд хэрхэн нөлөөлөх	+	+		
20.	Ядуурлыг бууруулах	+	+		
21.	Эдийн засгийн өсөлт	+	+		
22.	Онцгой нөлөөлөл	0			

-	2	9.1 %
---	---	-------

+	8	36.4 %
0	12	54.5%

**Тайлбар:**

- (0) нөлөөлөлгүй
- (-) сөрөг нөлөөлөлтэй
- (+) эерэг нөлөөлөлтэй

Дээрх нөлөөллийн үнэлгээнээс тооцож үзвэл энэ төсөл байгаль орчинд нөлөөлөх байдлаараа “бага” нөлөөлөлтэй ангилалд багтаж байна.

**3.3 Төслийн гол сөрөг нөлөөлөл**

Төслийн болзошгүй нөлөөллийн үнэлгээнээс харахад байгаль орчинд төслийн үйл ажиллагаанаас үзүүлэх гол сөрөг нөлөөллийг тодорхойлбол:

- Үйлдвэрийн үйл ажиллагаанаас гарах технологийн болон ахуйн хог хаягдлаар хөрс, ус, агаар бохирдох
- Усны нөөцөд эрчим багатай, урт хугацааны нөлөөлөл үзүүлэх
- Бохир усны зохицуулалт алдагдах

Байгаль орчны бүрдэл хэсгүүдээс нөлөөлөлд өртөх гол бүрдэл хэсэг нь хөрс, ургамал байхаар байна. Иймд төслийн зөвлөмжид дурдсан болон хууль эрх зүйн баримт бичгийг байнга мөрдөн ажиллах хэрэгтэй. Төслийн үйл ажиллагааны явц дах нөлөөлөл нь үйл ажиллагаа эрхлэгчдийн ажлын туршлага, дүрэм журмын хэрэгжилт зэргээс ихээхэн хамаарна. Гол нөлөөллийн хамрах хүрээ, эрчмийг нэгтгэж доорх хүснэгтэд харуулав.

*Хүснэгт 6 Төслөөс гарах гол сөрөг нөлөөлөл, цар хүрээ*

№	Нөлөөллийн төрөл	Сөрөг нөлөөллийн агуулга	Үүсэх эх үүсвэр	Нөлөөллийн цар хүрээ	Эрчим
1	Агаарын бохирдол	Үнэр (аммиак, хүхэрт нэгдэл), уур, утаа	Нядалгааны хэсэг, дайвар бүтээгдэхүүн хадгалалт, уурын зуух	Орон нутаг	Дунд-их
2	Усны бохирдол	Цус, өөх тос, уураг ихтэй бохир ус (BOD, COD өндөр)	Нядалгаа, угаалга, тоног төхөөрөмж цэвэрлэгээ	Гадаргын болон хөрсний ус	Их
3	Хөрсний бохирдол	Цус, гэдэс дотор, хатуу хаягдал асгаралт	Хог хаягдал түр хадгалалт	Үйлдвэрийн талбай	Дунд
4	Хатуу хог хаягдал	Гэдэс, яс, эвэр туурай, сав баглаа	Нядалгаа, ангилалт	Орон нутаг	Их
5	Аюултай хог хаягдал	Мал эмнэлгийн эм, вакцины сав, биологийн хаягдал	Мал эмнэлгийн хяналт	Талбай, эрүүл мэнд	Дунд
6	Дуу чимээ	Машин механизм, хөргүүр, компрессор	Үйлдвэрлэлийн шугам	Ойролцоох бүс	Бага-дунд
7	Үнэрийн бохирдол	Задралын үнэр, дайвар бүтээгдэхүүн	Дотор эрхтэн боловсруулах, хадгалалт	Салхины чиглэл дагуу	Их
8	Эрүүл ахуйн эрсдэл	Нян, халдварт өвчин тархах	Мал, түүхий эд, бохир ус	Ажилчид, оршин суугчид	Их

№	Нөлөөллийн төрөл	Сөрөг нөлөөллийн агуулга	Үүсэх эх үүсвэр	Нөлөөллийн цар хүрээ	Эрчим
9	Биологийн нөлөөлөл	Шавж, мэрэгч амьтан олшрох, халдвар тархах	Хаягдал хадгалалт	Орон нутгийн орчин	Дунд
10	Нөөцийн хэрэглээ	Ус, эрчим хүчний өндөр хэрэглээ	Бүх дамжлага	Байгалийн нөөц	Дунд
11	Тээврийн нөлөөлөл	Тоосжилт, түлшний утаа	Мал тээвэр, бүтээгдэхүүн тээвэр	Зам дагуух бүс	Бага-дунд
12	Осол, эрсдэл	Бохир ус алдагдах, халдвар тархах	Тоног төхөөрөмж эвдрэл	Орон нутаг	Их (болзошгүй)

Анхаарал болгоомжгүй байснаас хөрсний өнгөн хэсгийг дагтаршуулах, талхлах, ургамлын нөмрөгийг талхагдалд оруулах улмаар ургамлын төрөл, зүйл хомсдож, ургацын хэмжээ буурах нөхцөлийг бүрдүүлнэ.

Мөн төслийн орчимд түймэр алдах, тээврийн хэрэгслээр олон салаа зам гаргаснаас хөрс эвдрэх, ахуйн бохир ус, хатуу хог хаягдал хур борооны усаар угаагдаж хөрсөнд шингэх, шатах тослох материал асгарах нь хөрс, усны бохирдол, ургамал нөмрөгийг талхлах биомассын хэмжээ багасах зэрэг ихээхэн сөрөг нөлөө үзүүлж болох нь харагдаж байна.

Иймд эдгээр нөлөөллийг бууруулах, арилгах талаар дараах бүлэгт өгсөн зөвлөмжүүдийг хэрэгжүүлж, цаашид байгаль хамгаалах жил бүрийн төлөвлөгөөнд тусган зохих арга хэмжээнүүдийг цаг алдалгүй авч байх шаардлагатай.

### 3.4 Агаарын чанарт үзүүлэх нөлөөлөл

Агаар бохирдуулах үндсэн эх үүсвэрийг байгалийн гаралтай, хүний үйл ажиллагаанаас үүдэлтэй гэж 2 ерөнхий хэсэгт хувааж үздэг. Төслийн үйл ажиллагаатай холбоотой хүний үйл ажиллагаанаас хамаарсан нөлөөлөл илүү давамгайлна.

Мал нядалгааны өмнөх түр байршуулах процессын үед орчны хөрс эвдэрч тоосжилт нэмэгдэх, орчинд үнэр тархах зэрэг нь агаарын чанарт нөлөөлөх төлөвтэй. Мал хүлээн авах хэсгийг хатуу хучилтаар хучиж, мал байршуулах саравчуудыг барьж байгуулсан байдалтай байв.



Мал хүлээн авах, байршуулах хэсгийн эрүүл ахуй, хөдөлмөр хамгааллын дүрмийг баримтлан ажилласнаар энэхүү нөлөөлөл маш бага байх боломжтой. Төсөл хэрэгжүүлэгч орчны эрүүл ахуйд харьцангуй сайн анхаарсан байдалтай байгаа нь хээрийн судалгааны үед ажиглагдаж байсан. Төслөөс агаарын чанарт дараах байдлаар нөлөөлөл үзүүлэх магадлалтай. Үүнд:

- Технологийн хог хаягдал болон ахуйн хог хаягдлыг ил задгай байршуулах, төлөвлөгөөний дагуу ачин зайлуулаагүйгээс агаарт үнэр гарах, бохирдол үүсэх;
- Болзошгүй галын аюул, осол аваарын үед гарах хорт хийн дэгдэлт агаарын чанарт нөлөөлөх;
- Хөргөлтийн хийн алдагдал үүсэх;
- Эрчим хүчний замбараагүй хэрэглээ гэх мэт;

Хүснэгт 7 Агаарын чанарт үзүүлэх сөрөг нөлөөллийн эрчмийн үнэлгээ

№	Сөрөг нөлөөлөл	Нөлөөллийн үр дагаврын үнэлгээ			
		Бага	Дунд	Их	Аюултай
1	Химийн бодисын хадгалалт хэрэглээ	х			
2	Ажлын байр болон гадаад агаар орчинд үнэр тархах		х		
3	Үйлдвэрийн тоног төхөөрөмжөөс үүсэх дуу шуугиан		х		
Нийт		1	2		
		33.3	67.3		
<b>Хэсгийн дүгнэлт:</b> Нийт нөлөөллийн 33.3 % нь Бага, 67.3 % нь Дунд гэсэн үнэлгээтэй байгаа нь агаарт үзүүлэх сөрөг нөлөөлөл Дунд зэрэг гэж дүгнэж байна.					

### 3.5 Усан орчинд үзүүлэх нөлөөлөл

Үйлдвэрийн технологийн болон унд ахуйн хэрэгцээний усан хангамжийг гүний худаг гарган шийдсэн.

- Гүний худаг байрлах талбайд хөрсөөр дамжин гүний усны бохирдол үүсэх;
- Цэвэрлэх байгууламжийн битүүмжлэл алдагдах, аюулгүй байдал алдагдах, шугам хоолойн эвдрэл гэмтлээс үүдэн, шүүрэл явагдаж гүний ус бохирдох;
- Ус ашиглалтаас хамаарч усны нөөцөд шууд, эрчим багатай нөлөөлөл үзүүлэх;
- Технологийн болон ахуйн хог хаягдлыг ил задгай хаях, буруу хадгалах, хэт хуримтлал үүсэх зэргээс хөрсөөр дамжин усны бохирдол үүсгэх;
- Мал хүлээн авах, түр байршуулах хэсгээс гарах малын өтөг баас бусад бохирдол хур борооны усаар дамжин хөрсөнд шингэх, гүний усны бохирдол үүсгэх;
- Үйлдвэрт ашиглах химийн бодис хадгалалт тээвэрлэлтийн явцад алдагдан хөрсөөр агаараар дамжин гүний усанд сөрөг нөлөөлөл үзүүлэх;

Хүснэгт 8 Усны нөөц, чанарт нөлөөлөх байдал, үнэлгээ

№	Болзошгүй нөлөөлөл	Үр дагаврын үнэлгээ			
		Бага	Дунд	Их	Аюултай
1	Төслийн явцад гадаргын усанд үзүүлэх нөлөөлөл	-			
2	Төслийн хэрэгцээнд ус ашигласнаар усны нөөцөд үзүүлэх нөлөөлөл	х			
3	Хог хаягдлын нөлөөгөөр усны чанарт үзүүлэх нөлөөлөл		х		
Нийт		1	1		
<b>Хэсгийн дүгнэлт:</b> Нийт нөлөөллийн 50 % нь бага, 50% нь Дунд гэсэн ангилалд багтаж байгаа тул тус төслөөс тухайн нутгийн усны нөөц, чанарт нөлөөлөх нөлөөллийн зэргийг Дунд зэрэг сөрөг гэж дүгнэж байна.					

### 3.6 Хөрсөн бүрхэвчид үзүүлэх нөлөөлөл

Үйлдвэрийн үйл ажиллагаа нь хөрсний элэгдэл, бохирдолд шууд нөлөөлөхгүй боловч үйлдвэрийн орчны газрын хөрс, зам талбай автомашины хөдөлгөөнд өртөн элэгдэлд орох магадлалтай, ил задгай хог хаягдлын цэг байгуулах болон түүнийг ариутгахгүй удах, хогийг зохих график хуваарийн дагуу ачихгүй байх, түүхий эд материал, бүтээгдэхүүн тээвэрлэн зөөх, ачих, буулгах үедээ санамсаргүй асгах зэрэг шалтгаанаас хөрс бохирдох сөрөг нөлөөлөл гарах магадлалтай байна. Үүнд:

Төслийн үйл ажиллагаанаас хөрсөн бүрхэвчид дараах нөлөөлөл үүснэ.

- Ахуйн болон технологийн хог хаягдлыг ил задгай байршуулах, хогийн цэг битүүмжлэлгүй байх, хуримтлал ихээр үүсэх зэргээс хог салхиар тархаж хөрс бохирдож болзошгүй;
- Төслийн үйл ажиллагаатай холбоотой түүхий эд, бүтээгдэхүүний тээвэрлэлтийн улмаас хөрс элэгдэх, тоосжилт үүсэх;
- Тээврийн хэрэгслийн хөдөлгөөн, хог хаягдлыг хаях, ус зайлуулах суваг шуудуу татах барилга байгууламж барих гэх мэт үйл ажиллагаанаас үүдэн хөрсөн бүрхэвч шууд ба шууд бус байдлаар элэгдэл эвдрэлд өртөж талхлагдах. Элэгдэл, эвдрэлд орж суларсан хөрс бохирдох боломж бүрдэх.

Хүснэгт 9 Хөрсөнд үзүүлэх сөрөг нөлөөллийн эрчмийн үнэлгээ

№	Нөлөөлөл	Нөлөөллийн үр дагаврын үнэлгээ			
		Бага	Дунд	Их	Аюултай
1	Газрын гадаргуу, хөрсөн бүрхэвчийн тогтоц алдагдаж хөрсний үржил шимт үнэт нөөц багасах	х			
2	Түүхий эд, хатуу хог хаягдлын улмаас хөрс бохирдож болзошгүй		х		
3	Түүхий эд, бүтээгдэхүүний тээвэрлэлтийн улмаас тоосжилт үүсэх	х			
Нийт		2	1		
<b>Хэсгийн дүгнэлт:</b> Нийт нөлөөллийн 75% нь бага, 25% дунд, хөрсөнд үзүүлэх сөрөг нөлөөлөл Бага түвшинд байхаар харагдаж байна.					

Иймээс хүний үйл ажиллагаатай холбогдож гарч болох эдгээр сөрөг нөлөөллөөс урьдчилан сэргийлэх, орчныг тохижуулж зүлэгжүүлэх, шаардлагатай хэсгийг (авто зогсоол, төслийн талбай доторх авто машины зорчих хэсэг, хог хаягдлын цэг гэх мэт) хатуу хучилттай болгох, хогийн түр цэгийг шаардлагын дагуу байгуулах, хогийг төлөвлөгөөт хугацаанд зориулалтын битүүмжлэлтэй тээврийн хэрэгслээр зөөж хаях, буулгахдаа шаардагдах техник хэрэгслийг ашиглан анхаарал болгоомжтой, ажлын зориулалтын хувцастайгаар ажиллах шаардлагатай юм.

### 3.7 Ургамлан бүрхэвчид үзүүлэх нөлөөлөл

Төслөөс ургамлын нөмрөгт дараах байдлаар нөлөөлнө. Үүнд:

- Хог хаягдал салхиар дамжиж тархах болон хөрсөнд нэвчих байдлаар ургамал, хөрс, гүний усыг бохирдуулах нөхцөл болно;
- Үйлдвэрлэлийн бүсэд тээврийн хэрэгслийн хөдөлгөөнөөс шалтгаалан тэр орчмын газар талхагдалд өртөж ургамлын нөмрөг устгах;
- Барилга байгууламж барих, зэрэг ахуйн болон бусад зориулалтаар газар ашиглахад ургамлын төрөл зүйл хувьсаж өөрчлөгдөнө;

### 3.8 Амьтны аймагт үзүүлэх нөлөөлөл

Төслийн үйл ажиллагааны явцад машин, техникийн нөлөөгөөр үүсэх дуу чимээний нөлөөллөөс шалтгаалан тухайн орчны амьтад үргэн дайжиж, амьтдын орон зайн өөрчлөлт бий болох, дараа нь үйл ажиллагааны явцад хатуу хог хаягдал болон шингэн хаягдлыг зөв байршуулаагүй дүүрсэн тохиолдолд зайлуулахгүй удаах зэргээс болж орчны хөрс бохирдож улмаар хөрсний бичил организмууд хордох зэрэг сөрөг нөлөөллүүд үүсэж болзошгүй байна. Мөн хог хаягдал, ариун цэвэр бохирын асуудлыг сайтар төлөвлөгдөөгүй, хог хаягдлын индикатор гэгдэх зүйлүүдийн тоо өсөх магадлалтай.

### 3.9 Нийгэм эдийн засагт үзүүлэх нөлөөлөл

Тус төслийн үйл ажиллагаанаас нийгэм эдийн засагт нөлөөлөх нөлөөллийг эерэг гэж үзэж байна. Төсөл нь Монгол улсад тулгамдаад байгаа хүнсний аюулгүй байдлын нэг хэсэг болох мах махан бүтээгдэхүүн бэлтгэн нийлүүлэх стандарт шаардлага хангасан орчин нөхцөлийг бүрдүүлэн ажиллаж байна. Энэ нь хүний эрүүл мэндэд эерэг бөгөөд улсын татварт тодорхой хэмжээний хувь нэмэр оруулж, иргэдийг ажлын байраар хангах нэгэн эх үүсвэр болон ажиллаж байна. Үйлдвэрийн орчинд стандарт шаардлагуудыг хэрэгжүүлэн ажилласнаар хүний эрүүл мэнд, байгаль орчин, нийгэмд нөлөөлөх сөрөг нөлөөллийг бууруулах нөхцөлийг бүрдүүлсэн байна. Төслийг хэрэгжүүлэх явцад хүн болон байгаль орчинд хортой хүчин зүйлүүд нөлөөлөхөөс хамгаалах, нөлөөллийг бууруулахад чиглэгдсэн зохион байгуулалтын төлөвлөгөө боловсруулан ажиллах нь маш чухал юм. Техник хэрэгсэл, хөдөлмөр хамгаалал хувцас хэрэгслээр хангаж, ариун цэврийн системийг журамлан бүрэн тогтоож мөрдөн ажиллаж байгаа нь нөхцөл байдлын судалгаа болон бусад баримт материалаар ажиглагдав.

Үйлдвэрийн байрны гэрэлтүүлэг, температур, чийгшилт, орчны тоосжилт, агаар дахь химийн бодисын агууламж зэрэг бичил орчны үзүүлэлтүүд стандарт нормын хэмжээнээс өөр байх нөхцөлд ажиллагсдын эрүүл мэндэд шууд ба шууд бус байдлаар сөрөг нөлөө үзүүлнэ. Энэ талд анхаарч агаарт байвал зохих агууламжийг тодорхойлж шинжилгээ хийлгэх нь зүйтэй.

Хүснэгт 10 Нийгэм, эдийн засагт нөлөөлөх байдлын үнэлгээ

№	Болзошгүй нөлөөлөл	Үр дагавар				
		Маш бага буюу нөлөөгүй	Бага	Дунд	Их	Аюултай
<i>Нийгэм эдийн засагт үзүүлэх эерэг нөлөөлөл</i>						
1	Ажлын байр нэмэгдэх			х		
2	Улс, орон нутгийн төсөвт татвар төлөх			х		
3	Нийгэм, эдийн засагт үзүүлэх нөлөөлөл			х		
<i>Нийгэм эдийн засагт үзүүлэх сөрөг нөлөөлөл</i>						
4	Хүн амын эрүүл мэндэд үзүүлэх нөлөөлөл		х			
5	Ажиллагсдын эрүүл мэндэд нөлөөлөх, ажлын байрны дуу чимээ, тоосжилт		х			
6	Аваар осол гарах үеийн ажилчид, хүн амын эрүүл мэндэд үзүүлэх нөлөөлөл			х		
	Нийт		2	4		
	Эзлэх хувь, %		33.3 %	66.7 %		

**Хэсгийн дүгнэлт:** Нийт нөлөөллийн 33.3 % нь бага зэргийн сөрөг, 50 % дунд зэрэг эерэг, 16.7 % нь аваар осол гарсан тохиолдолд дунд зэргийн сөрөг нөлөөтэй гэсэн ангилалд багтаж байгаа тул төслөөс тухайн нутгийн нийгэм эдийн засагт нөлөөлөх нөлөөллийн зэргийг Дунд зэрэг эерэг гэж дүгнэж байна.

### 3.10 Нөлөөллийн үнэлгээний нэгтгэл

“Траст Трейд” ХХК-ийн “Мал нядлах, мах боловсруулах, хаягдал яс боловсруулах үйлдвэр”-ийн төсөлд хийсэн байгаль орчны нөлөөллийн нарийвчилсан үнэлгээний дүнгүүдийг нэгтгэх нь байгаль орчинд нөлөөлөх гол нөлөөллүүдийг тодорхойлох, төслийн үйл ажиллагааны явцад өртөгдөх байгаль орчны болон нийгэм эдийн засгийн үнэт зүйлүүд, түүн дэх нөлөөллийн цар хүрээг тогтооход чиглэгддэг. Энэхүү нэгтгэл нь БОННУ-ний тайлангийн үр дүнд үндэслэн эцсийн шийдвэрийг гаргах нөхцөлийг бүрдүүлдэг.

Тус төслөөс тухайн нутаг дэвсгэрийн байгаль орчин, нийгэм эдийн засагт нөлөөлөх нөлөөллийн үр дүнгүүдийг нэгтгэн доорх хүснэгтэд үзүүлэв.

Хүснэгт 11 Байгаль орчин, нийгэм эдийн засагт үзүүлэх нөлөөллийн үнэлгээний нэгтгэл

Байгаль орчны бүрдэл хэсгүүд	Нөлөөллийн үр дагаврын үнэлгээ			
	Бага	Дунд	Их	Аюултай
<b>Байгаль орчин</b>				
Газрын гадарга, хэвлий	-3	0	0	0
Газрын гадарга ба газар доорх ус	-1	-1	0	0
Агаарын чанар	-2	-1	0	0
Хөрс	-3	0	0	0
Ургамал	-2	-1	0	0
Амьтан	-3	-1	0	0
Нийт нөлөөллийн тоо	14	4	0	0
Эзлэх хувь	77.8	22.2	0	0
<b>Нийгэм эдийн засгийн орчин</b>				
Нийгэм эдийн засагт үзүүлэх нөлөөлөл	0	+3	0	0
Хүн амын эрүүл мэндэд үзүүлэх нөлөөлөл	-2	-1	0	0
Түүх соёлын дурсгал	0	0	0	0
Нийт нөлөөллийн тоо	2	4	0	0
Эзлэх хувь	20	80	0	0
<b>Ерөнхий дүгнэлт</b>	Байгаль орчинд нөлөөлөх байдлын нийт нөлөөллийн 78 хувь нь бага, 22% нь дунд зэрэг сөрөг нөлөөлөлтэй байна. Нийгэм эдийн засагт нөлөөлөх байдлын нийт нөлөөллийн 50% нь Дунд зэрэг /эерэг/, 15 хувь нь дунд зэрэг сөрөг, 35 хувь нь Бага зэрэг сөрөг нөлөөтэй байна. Дээрх бүгдээс үзэхэд тус төсөл хэрэгжихэд байгаль орчинд болон нийгэм эдийн засагт үзүүлэх нөлөөлөл БАГА зэрэг сөрөг нөлөөтэй байна.			

Тайлбар: - Сөрөг нөлөө  
+ Эерэг нөлөө

“Траст Трейд” ХХК-ийн “Мал нядлах, мах боловсруулах, хаягдал яс боловсруулах үйлдвэр”-ийн төсөлд хийсэн байгаль орчны нөлөөллийн нарийвчилсан үнэлгээний дүнгүүдийг нэгтгэх нь байгаль орчинд нөлөөлөх гол нөлөөллүүдийг тодорхойлох, төслийн үйл ажиллагааны явцад өртөгдөх байгаль орчны болон нийгэм эдийн засгийн үнэт зүйлүүд, түүн дэх нөлөөллийн цар хүрээг тогтооход чиглэгддэг. Энэхүү нэгтгэл нь БОННУ-ний тайлангийн үр дүнд үндэслэн эцсийн шийдвэрийг гаргах нөхцөлийг бүрдүүлдэг.

Тус төслөөс тухайн нутаг дэвсгэрийн байгаль орчин, нийгэм эдийн засагт нөлөөлөх нөлөөллийн үр дүнгүүдийг нэгтгэн доорх хүснэгтэд үзүүлэв.

Хүснэгт 12 Байгаль орчин, нийгэм эдийн засагт үзүүлэх нөлөөллийн үнэлгээний нэгтгэл

Байгаль орчны бүрдэл хэсгүүд	Нөлөөллийн үр дагаврын үнэлгээ			
	Бага	Дунд	Их	Аюултай
<b>Байгаль орчин</b>				
Газрын гадарга, хэвлий	-3	0	0	0
Газрын гадарга ба газар доорх ус	-1	-1	0	0
Агаарын чанар	-2	-1	0	0
Хөрс	-3	0	0	0
Ургамал	-2	-1	0	0
Амьтан	-3	-1	0	0
Нийт нөлөөллийн тоо	14	4	0	0
Эзлэх хувь	77.8	22.2	0	0
<b>Нийгэм эдийн засгийн орчин</b>				
Нийгэм эдийн засагт үзүүлэх нөлөөлөл	0	+3	0	0
Хүн амын эрүүл мэндэд үзүүлэх нөлөөлөл	-2	-1	0	0
Түүх соёлын дурсгал	0	0	0	0
Нийт нөлөөллийн тоо	2	4	0	0
Эзлэх хувь	20	80	0	0
Ерөнхий дүгнэлт	Байгаль орчинд нөлөөлөх байдлын нийт нөлөөллийн 77.8 хувь нь бага, 22.2 % нь дунд зэрэг сөрөг нөлөөлөлтэй байна. Нийгэм эдийн засагт нөлөөлөх байдлын нийт нөлөөллийн 50% нь Дунд зэрэг /эерэг/, 16.7 хувь нь дунд зэрэг сөрөг, 33.3 хувь нь Бага зэрэг сөрөг нөлөөтэй байна. Дээрх бүгдээс үзэхэд тус төсөл хэрэгжихэд байгаль орчинд болон нийгэм эдийн засагт үзүүлэх нөлөөлөл БАГА зэрэг сөрөг нөлөөтэй байна.			

Тайлбар: - Сөрөг нөлөө  
+ Эерэг нөлөө

## **ДӨРӨВ. ТУХАЙН ЖИЛИЙН БАЙГАЛЬ ОРЧНЫГ ХАМГААЛАХ ТӨЛӨВЛӨГӨӨНИЙ ГОЛ ЗОРИЛТ ХАМРАХ ХҮРЭЭ**

Байгаль орчны менежментийн төлөвлөгөө нь төсөл хэрэгжих нутаг дэвсгэрийн байгаль орчныг хамгаалах, зүй зохистой ашиглах, нөхөн сэргээх, стратегийн үнэлгээний зөвлөмжийн хэрэгжилтийг хангах, нөлөөллийн нарийвчилсан үнэлгээгээр тогтоосон сөрөг нөлөөллийг бууруулах, арилгах, урьдчилан сэргийлэх, төсөл хэрэгжих орчинд бий болж болзошгүй сөрөг үр дагаврыг хянах, илрүүлэх үндсэн зорилго бүхий эрхзүйн баримт бичиг юм.

Улаанбаатар хот Налайх дүүргийн 5-р хороонд байрлах “Траст Трейд” ХХК-ны хэрэгжүүлж буй “Мал нядлах, мах боловсруулах, хаягдал яс боловсруулах үйлдвэр”-ийн төслийн хүрээнд төсөл хэрэгжүүлэгчийн мөрдөн ажиллах байгаль орчны менежментийн төлөвлөгөөг Байгаль орчны нөлөөллийн нарийвчилсан үнэлгээний үр дүн, Байгаль орчны менежментийн 5 жилийн батлагдсан төлөвлөгөө зэрэгт тулгуурлан боловсруулав. Байгаль орчны менежментийн төлөвлөгөө нь:

1. Байгаль орчныг хамгаалах төлөвлөгөө
2. Орчны хяналт-шинжилгээний хөтөлбөрөөс бүрдэнэ.

### **4.1 Хамрах хүрээ:**

Манай төслийн хувьд хамрах хүрээгээ өөрийн төсөл хэрэгжих газар талбайд төдийгүй, харьяа нутаг дэвсгэрийн ус, хөрс хамгаалах, эвдрэл элэгдэлд орохоос сэргийлэн ажиллахаар төлөвлөнө.

### **4.2 Зорилго**

Байгаль орчны менежментийн төлөвлөгөө нь төсөл хэрэгжих нутагт дэвсгэрийн байгаль орчныг хамгаалах, зүй зохистой ашиглах, нөхөн сэргээх, үнэлгээний зөвлөмжийн хэрэгжилтийг хангах, байгаль орчны төлөв байдлын тайланд тогтоосон сөрөг нөлөөллийг бууруулах, арилгах, урьдчилан сэргийлэх, төсөл хэрэгжих орчинд бий болж болзошгүй сөрөг нөлөөллийг бууруулах, арилгах, урьдчилан сэргийлэх, төсөл хэрэгжих орчинд бий болж болзошгүй сөрөг үр дагаврыг хянах, илрүүлэх үндсэн зорилготой.

### **4.3 Зорилт**

1. БОТБТ-гаар тодорхойлогдсон гол болон болзошгүй сөрөг нөлөөллүүдээс урьдчилан сэргийлэн, бууруулах арга хэмжээнүүдийг шат дараатай авч ажиллах
2. Харьяа хороо, дүүргийн иргэдтэй нээлттэй харилцаж, байгаль орчинд халгүй нөхцөлийг бүрдүүлж хамтран ажиллах
3. Мэдээллийн ил тод байдлыг хангаж, нутгийн иргэд болон засаг захиргааны нэгжүүдтэй нягт уялдаатай ажиллах зорилтуудыг тавьж ажиллана
4. Хүрээлэн буй орчны судалгаа шинжилгээ хийж, ногоон орчныг нэмэгдүүлнэ.

Хүснэгт 13 2024 оны БОМТ-ний нэгтгэл мөнгөн дүн

Д/д	Бүрэлдэхүүн хэсгүүд	2026 онд
1	Сөрөг нөлөөллийг бууруулах арга хэмжээний төлөвлөгөө	1500.0
2	Нөхөн сэргээлтийн төлөвлөгөө /ногоон байгууламжийн төлөвлөгөө/	2000.0
3	Дүйцүүлэн хамгаалах арга хэмжээний төлөвлөгөө	-
4	Нүүлгэн шилжүүлэх, нөхөн олговор олгох арга хэмжээний төлөвлөгөө	-
5	Түүх, соёлын өвийг хамгаалах арга хэмжээний төлөвлөгөө	-
6	Осол , Химийн эрсдэлийн менежментийн төлөвлөгөө	850.0
7	Хог хаягдлын менежментийн төлөвлөгөө	3640.0
8	Удирдлага зохион байгуулалт	-
9	Орчны хяналт шинжилгээний хөтөлбөр	872.0
<b>Нийт</b>		<b>8,862.0</b>

## 4.4 Сөрөг нөлөөллийг бууруулах арга хэмжээний төлөвлөгөө

№	Гол болон болзошгүй сөрөг нөлөөллүүд	Сөрөг нөлөөллийг арилгах, бууруулах арга хэмжээ	Сөрөг нөлөөллийн хамрах хүрээ	Хэмжих нэгж	Нэгжийн зардал /мян.төг/	Тоо хэмжээ	Нийт зардал, /мян.төг/	Хэрэгжүүлэх хугацаа, давтамж	Баримтлах эрх зүйн баримт бичиг
	1	2	3	4	5	6	7	8	9
<b>1. Агаар орчин</b>									
1	Хөргүүрт ашиглах хөргөлтийн бодис, лабораторид хэрэглэх химийн бодис	Орчны болон ажлын байрын агаарын бохирдлын байдалд жилд 2 удаа шинжилгээ хийлгэх /2-3 цэгт/	Үйлдвэр, лабораторийн хүрээнд	удаа	35	3 цэгт 2 удаа	ОХШХ	√	Агаарын тухай хууль, Агаарын бохирдлын төлбөрийн тухай хууль
2	Хөрсний элэгдлээс үүсэх тоосжилт, машин техникийн утаа	Орчны тоосжилт үүсгэхгүй байхад анхаарч, ил гарсан элэгдэлд орсон хөрсийг зүлэгжүүлэх	Үйлдвэрийн эзэмшил газарт	удаа	--*--	--*--	--*--	√	
<b>2. Дуу чимээ</b>									
3	Ашиглагдаж буй машин, тоног төхөөрөмжөөс үүссэн дуу чимээ орчны шуугианы түвшнийг нэмэгдүүлнэ.	Машин тоног төхөөрөмжийг дуу шуугиан хамгийн бага тарах нөхцөлтэйгөөр байршуулан ашиглах	Агуулах, үйлдвэрийн байранд	--*--	--*--	--*--	--*--	√	MNS 5002:2000 Хөдөлмөрийн аюулгүй ажиллагаа, эрүүл ахуй. Шуугианы норм, аюулгүй ажиллагааны ерөнхий шаардлага MNS ISO 226:2003 дуу чимээ – хэвийн норм- түвшний хэмжээ
4		Ажиллагсдыг дуу шуугианаас хамгаалах хэрэгслээр хангаж хэрэгжүүлэх	Ажиллагсад	удаа	8	112 хүн, жил бүр	Ослын төлөвлөгөө	√	
5		Дуу шуугианы хэмжилт (1 цэгт дууны түвшин хэмжигч NL-04 багажаар) хийх. /Байгаль орчин хэмжил зүйн төв лаборатори/	Агуулах, үйлдвэрийн байранд, хашаанд	удаа	30	3 цэгт жилд 3 удаа	ОХШХ	√	
<b>3. Усны нөөц, чанар</b>									

№	Гол болон болзошгүй сөрөг нөлөөллүүд	Сөрөг нөлөөллийг арилгах, бууруулах арга хэмжээ	Сөрөг нөлөөллийн хамрах хүрээ	Хэмжих нэгж	Нэгжийн зардал /мян.төг/	Тоо хэмжээ	Нийт зардал, /мян.төг/	Хэрэгжүүлэх хугацаа, давтамж	Баримтлах эрх зүйн баримт бичиг
	1	2	3	4	5	6	7	8	9
6	Төслийн явцад усыг их хэмжээгээр, замбараагүй хэрэглэсэн тохиолдолд усны нөөцөд шууд нөлөөлөх магадлалтай	Усны нөөц хомсдохоос урьдчилан сэргийлэх арга хэмжээ авах, Тоолуурын заалтын дагуу ус ашигласны төлбөрийг төлөх	Төслийн хүрээнд	--*--	--*--	--*--	--*--	√	- Байгаль орчныг хамгаалах тухай хууль,
7		Байгалийн нөөц ашигласны төлбөр төлөх /ус ашигласны төлбөр төлөх/	Төслийн хүрээнд	--*--	--*--	--*--	--*--	√	
<b>4. Хөрс, ургамлан бүрхэвч</b>									
7	Ахуйн бохирдол үүсэх	Үйлдвэрийн байрны гадна хог хаягдлыг хадгалах зориулалтын битүүмжилсэн хогийн савны сайжруулалт хийх, ангилан ялгалттай болох	Агуулах, төвийн хогийн цэгт	--*--	--*--	--*--	1,500.00	√	MNS 5850:2019 Хөрсний чанар. Хөрсөнд агуулагдах бохирдуулах бодисын зөвшөөрөгдөх дээд хэмжээ
8		Хатуу хог хаягдлыг тодорхой хугацаанд хог хаягдлын нэгдсэн цэгт зайлуулж байх	Төслийн хүрээнд	--*--	--*--	--*--	--*--	√	
9	Химийн бодис алдагдах, ажиллагсдын хайнга үйл ажиллагааны улмаас орчны хөрсөнд бохирдол үүсэх;	Агуулах, үйлдвэрийн гадна талбайд цэвэрлэгээ, арчилгааг тогтмол хийж байх	Агуулах, төслийн хүрээнд	--*--	--*--	--*--	--*--	√	
10	Химийн бодис болон ахуйн гаралтай хатуу, шингэн хаягдлаар хөрс бохирдох.	Үйлдвэр, агуулахын гадна орчныг зүлэгжүүлэх, мод тарих	Үйлдвэрийн эргэн тойронд	--*--	--*--	--*--	Ногоон байгууламж	√	
<b>Тухайн жил</b>							<b>1,500.0</b>		

**4.5 Нөхөн сэргээлтийн арга хэмжээний төлөвлөгөө**

№	Нөхөн сэргээлтийн зорилт	Нөхөн сэргээлтийн арга хэмжээ	Хэмжих нэгж	Тоо хэмжээ	Нэгжийн зардал, мян/төг	Нийт зардал, мян/төг	Хэрэгжүүлэх хугацаа ба давтамж	Баримтлах эрх зүйн баримт бичиг
1	2	3	4	5	6	7	8	
1	Нөхөн сэргээлт	“Тэрбум мод үндэсний хөдөлгөөн”-ний хүрээнд харьяа баг, сумтай хамтран төлөвлөлттэйгөөр мод тарих, арчлан ургуулах	удаа	100	15	1500	4 болон 10 дугаар сард	<i>MNS 5914-2008- Байгаль орчин. Эвдэрсэн газрын нөхөн сэргээлт. Нэр томъёо, тодорхойлолт. MNS 5918:2008 Эвдэрсэн газрыг ургамалжуулах. Техникийн шаардлага</i>
2		Орчны ногоон байгууламжтай талбайд цэвэрлэгээ хийх, зүлэгжүүлэх, тохижилтыг сайжруулалт хийх	-	-	500	500	хавар	
<b>Нийт</b>						<b>2,000.0</b>		

**4.6 Нүүлгэн шилжүүлэх, нөхөн олговор олгох төлөвлөгөө**

Төслийн үйл ажиллагаанаас хамаарсан нүүлгэн шилжүүлэлт хийх шаардлагагүй.

**4.7 Түүх, соёлын өвийг хамгаалах төлөвлөгөө**

Төслийн үйл ажиллагаанаас хамаарсан түүх соёлын өвчтөний холбоотой ямар нэгэн асуудал байхгүй тул төлөвлөгөө хэрэгжүүлэх шаардлагагүй. Гэхдээ ямар нэгэн байдлаар түүх, соёлын өвтэй холбоотой асуудал гарвал, холбогдох эрх бүхий байгууллага /Экологийн цагдаа, Соёлын яам, СӨҮТ/-д яаралтай мэдэгдэх хийх шаардлагатай.

## 4.8 Осол, эрсдэлийн менежментийн төлөвлөгөө

№	Болзошгүй аюул, осол, сөрөг нөлөөлөл	Урьдчилан сэргийлэх, хамгаалах арга хэмжээ	Арга хэмжээний цар, хэмжээ	Тоо хэмжээ	Нэгжийн зардал, /мян.төг/	Нийт зардал, /мян.төг/	Хэрэгжүүлэх хугацаа ба давтамж	Баримтлах эрх зүйн баримт бичиг
1	2	3	4	5	6	7	8	
1	Болзошгүй осол, саатал, техник технологийн болон шугам сүлжээний гэмтгэл, галын гэнэтийн аюул үүсэх. Байгалийн гамшиг, түүнээс урьдчилан сэргийлэх чиглэлээр авч хэрэгжүүлэх арга хэмжээ. Химийн бодисоос үүсэх осол эрсдэл	Техник, технологийн аюулгүй байдлыг тогтмол шалгах, хянах	Барилга байгууламж техник тоног төхөөрөмжид	--*--	--*--	ҮА зардалд	√	Гамшгаас хамгаалах тухай хууль, 27.1
2		Галын болон байгалийн аюул гамшгаас урьдчилан сэргийлэх арга хэмжээний талаар сургалт, зохион байгуулах	Бүх ажилчдад	1	--*--	ОБХ-ээр	√	
3		Химийн бодистой харьцаж ажиллах ажилчдад химийн бодистой ажиллах, аюул ослын үед авах арга хэмжээний сургалт зохион байгуулах	Бүх ажилчдад	Хагас жилд 1	--*--	850.0	√	
4		Осол эрсдэл үүссэн үед устгах арга хэмжээний төлөвлөгөөтэй байх	Төслийн хүрээнд	--*--	--*--	ОБХ-ээр	√	
5		Ажилчдыг ажлын хувцас, хамгаалалтын тусгай хэрэгслээр (хөвөн даавуун материалаар хийсэн хувцас, резинэн хормогч, резинэн гутал, резинэн бээлий, хамгаалалтын нүдний шил, маск) хангах	Төслийн хүрээнд	--*--	--*--	ҮА зардалд	√	
6		Эрүүл мэндийн үзлэгт хамруулах	Төслийн хүрээнд	--*--	--*--	ҮА зардалд	√	
7		“Хөдөлмөрийн аюулгүй байдал, эрүүл ахуй тухай” хуулийн 31,2-т “Шинээр ажлын байр бий болгох болон ажлын байрны үйлдвэрлэл, үйлчилгээний чиглэл өөрчлөгдөх бүрд, химийн хорт болон аюултай бодис агуулсан түүхий эд, материал ашиглаж үйл ажиллагаа явуулж байгаа бол жилд нэгээс доошгүй удаа ажлын байрны хөдөлмөрийн нөхцөлийн үнэлгээг хийлгэнэ” гэсэн заалтын дагуу хөдөлмөрийн нөхцөлийн үнэлгээг мэргэжлийн байгууллагаар хийлгүүлж байх.	Төслийн хүрээнд	Тухай бүр	-	3,000.00	√	
<b>Тухайн жил</b>						<b>850.00</b>		

## 4.9 Хог хаягдлын менежментийн төлөвлөгөө

№	Хог хаягдлын ангилал /Болзошгүй сөрөг нөлөөлөл/	Сөрөг нөлөөллийг арилгах, бууруулах арга хэмжээ	Сөрөг нөлөөллийн хамрах хүрээ	Хэмжих нэгж	Нэгжийн зардал, /мян.төг/	Тоо хэмжээ	Нийт зардал,	Хэрэгжүүлэх хугацаа	Баримтлах эрх зүйн баримт бичиг
	1	2	3	4	5	6	7	8	9
1	Хатуу хог хаягдлыг тогтмол зайлуулаагүйгээс орчин бохирдох	Хатуу хог хаягдлыг ялгах, зайлуулах, дахин боловсруулалтад оруулах талаар менежментийн төлөвлөгөө боловсруулж хэрэгжүүлэх	Төслийн хүрээнд	удаа	140	12	1,680.0	√	Хог хаягдлын тухай хууль болон холбогдох журам, заалтууд
2	Шингэн хог хаягдлаар хөрс, газар доорх ус бохирдож болзошгүй	Шингэн хаягдлыг зайлуулж буй шугам хоолойн бүрэн бүтэн байдлыг байнга шалгаж засвар үйлчилгээг хийж байх, нийлүүлж буй бохир усны найрлагад хяналт тавих	Төслийн хүрээнд	удаа	240	4	960.0	√	Хот суурины усан хангамж, ариутгах татуургын ашиглалтын тухай хууль,
3		Лабораторийн хэрэглэсэн бодис урвалжийг саармагжуулж шугамд хаях мөн ариутгал цэвэрлэгээний бодисын үлдэгдэлд хяналт тавих	Төслийн хүрээнд	удаа	--*--	--*--	Дотоод хяналт	√	
4	Аюултай хог хаягдлын хуримтлал үүсэх, ахуйн хог хаягдалтай холилдох	Химийн бодис, шингэн хог хаягдал асгарсан тохиолдолд тухай бүрд нь арилгаж байх материалыг /элс, хаягдал зөөлөн даавуу гэх мэт/ нөөцлөн бэлдэх	Төслийн хүрээнд	удаа	--*--	--*--	Дотоод хяналт	√	Хог хаягдлын тухай хууль болон холбогдох журам, заалтууд,
5		Лабораториос гарч байгаа химийн бодис болон шинжилгээний хаягдал дээжүүдийг мэргэжлийн байгууллагад хүлээлгэн өгөх, химийн бодисын сав хаягдлыг химийн хорт аюултай хог хаягдал боловсруулах тусгай зөвшөөрөл бүхий байгууллагад хүлээлгэн өгөх	Төслийн хүрээнд	удаа	500	2	1000	√	
6	Хийн хаягдал гарч агаар орчин бохирдож болзошгүй	Фреоны хэрэглээ болон засварыг бүртгэлжүүлэх, алдагдлын хувийг тооцох, тайланд өгсөн зөвлөмжийн дагуу фреон судлах, хэрэглээнд нэвтрүүлэх	Төслийн хүрээнд	удаа	--*--	--*--	Дотоод хяналт	√	Агаарын чанарын тухай хууль
7		Хийн хаягдал буюу фреоны алдагдлыг ИТА сар бүр хянаж байгаа эсэх дээр хяналт тавих	Төслийн хүрээнд	сар бүр	--*--	--*--	Дотоод хяналт	√	
<b>Тухайн жил</b>							<b>3,640.0</b>		

## 4.10 Удирдлага зохион байгуулалтын төлөвлөгөө

№	БОХТ-ний биелэлтийг тайлагнахад оролцогч талууд	Тайлагнах хэлбэр	Мэдээллийн агуулга	Зохион байгуулах хугацааны тов	Тайлагнах зардал, төг	Хариуцан зохион байгуулах албан тушаалтан/ажилтан	Зохион байгуулах газар
	1	2	3	4	5	6	7
1	Налайх дүүргийн 5-р хороонд	Уулзалт, санал асуулга	БОМТ-ний биелэлтийн тайлан болон Орчны Хяналт, шинжилгээний хөтөлбөрийн гүйцэтгэл	10-р сарын 20	--	Байгаль орчны менежер	--
2	НБОГ-т	Цаасан тайлан	БОМТ-ний биелэлтийн тайлан болон Орчны Хяналт, шинжилгээний хөтөлбөрийн гүйцэтгэл	11-р сарын 01	--	Байгаль орчны менежер	--
		/Цахим тайлан/					
3	БОУАӨЯ-ны ХБОБХГ-т	Цахим тайлан	БОМТ-ний биелэлтийн тайлан болон Орчны Хяналт, шинжилгээний хөтөлбөрийн гүйцэтгэл	11-р сарын 01	--	Байгаль орчны менежер	--
4	Химийн бодисын тайлан	Цахим, цаасан	БОУАӨЯ-ны ХБОБХГ-т тайлант жилийн дараа оны 01 дүгээр сард багтаан тайлагнах	01 сарын 30	--	<i>Байгаль орчны менежер</i>	--
5	Аюултай хог хаягдлын тайлан	Цаасан	Дүүргийн байгаль орчин хариуцсан ажилтанд	10-р сарын 30	--	Байгаль орчны менежер	--
<b>Тухайн жил</b>					<b>0.00</b>		

## ОРЧНЫ ХЯНАЛТ-ШИНЖИЛГЭЭНИЙ ХӨТӨЛБӨР

Орчны хяналт шинжилгээний хөтөлбөр (ОХШХ) нь “Траст трейд” ХХК-аас явуулж байгаа үйл ажиллагаа, хэрэгжүүлж байгаа төсөл нь байгаль орчин, хүний амьдрах орчинд хэрхэн нөлөөлж байгаа, үзүүлж буй нөлөөлөл нь зөвшөөрөгдөх хязгаарт байгаа эсэхийг хянах үзүүлэлтүүдийг тодорхойлж, хэмжих, шинжлэх арга, стандарт, хяналт хийх байршил, давтамж зэргийг бүхэлд нь тусгасан нөлөөллийн нарийвчилсан үнэлгээний нэг чухал баримт бичиг юм.

ОХШХ нь БОХТ-тэйгээ нягт уялдсан бөгөөд байгаль орчныг хамгаалахаар авч хэрэгжүүлж байгаа арга хэмжээний үр дүнг илэрхийлж, уг авч хэрэгжүүлж байгаа арга хэмжээ үр ашигтай байгаа эсэхэд үнэлэлт дүгнэлт өгөх, цаашид авч хэрэгжүүлэх арга хэмжээнүүдэд юуг анхаарах шаардлагатайг зааж өгнө.

## 4.11 Орчны хяналт-шинжилгээний хөтөлбөр

№	Хяналт шинжилгээ хийх үзүүлэлтүүд	Хяналт цэгийн байршил	Хугацаа ба давтамж	Давтамж тоо	Нэгжийн зардал, /мян.төг/	Нийт зардал, төг /мян.төг/	Тайлбар	Баримтлах арга, аргачлал, стандарт, шаардлагууд
1	2	3	4	5	6	7	8	
<b>Агаарын чанар</b>								
1	Агаарын бохирдлын шинжилгээ хийлгэж байх	Үйлдвэр, агуулахын байранд 2 цэг, лабораторид 1 цэг сонгох	Улиралд 1 удаа	4	51	204	Нийт 3 цэгээс	MNS 4585-2016 Агаарын чанар. Техникийн ерөнхий шаардлага, MNS 3384:1982 Сорьц авахад тавих ерөнхий шаардлага, Ажлын байрны агаарын эрүүл ахуйн шаардлага: MNS 4990:2010, MNS 0017-2-3-16:1998 (хүн ам суурьшсан хэсгүүдэд)
<b>Усны чанар</b>								
2	Унд ахуйн усны шинжилгээ /салбар үйлдвэр тус бүр/	Унд ахуйн уснаас жилд 2 удаа	жилд 2	2	115	230.0	Физик-химийн үзүүлэлт, хүнд металл, нян судлал	MNS 4586:2024 Усан орчны чанар. Ерөнхий шаардлага.
3	Хаягдал усны шинжилгээ	Үйлдвэрийн трап, бохирын цооногос	жилд 2	2	99	198.0	Физик-химийн үзүүлэлт	MNS 6561:2024 Хүрээлэн байгаа орчин. Усны чанар. Ариутгах татуургын сүлжээнд нийлүүлэх хаягдал ус. Ерөнхий шаардлага
<b>Хөрсний бохирдол</b>								
4	Хөрсний төлөв байдал, бохирдол	Үйлдвэрийн хашаан дахь талбайгаас 2 цэг сонгох	Жилд 2 удаа	2	115	240	агрохими, физик-хими, хүнд металл	MNS 3298:1991 Хөрс. Шинжилгээнд дээж авахад тавигдах ерөнхий шаардлага
<b>Тухайн жил</b>						<b>872.0</b>		