

**БАТЛАВ**  
“ЭРДЭНЭС ТАВАНТОЛГОЙ” ХК-ИЙН  
САЛБАРЫН ЗАХИРАЛ



С.ГАНСҮХ



**ӨМНӨГОВЬ АЙМГИЙН ЦОГТЦЭЦИЙ СУМЫН НУТАГ ДАХ “НҮҮРС  
БАЯЖУУЛАХ ҮЙЛДВЭРИЙН ТЭЖЭЭЛИЙН НҮҮРСНИЙ ТЭЭВРИЙН  
КОНВЕЙЕР, БУТЛУУР, АЧИЛТЫН БАЙГУУЛАМЖ БОЛОН  
ТАВАНТОЛГОЙН НҮҮРС АЧИХ ЛОГИСТИКИЙН ТӨВ”-ИЙН  
2026 ОНЫ БАЙГАЛЬ ОРЧНЫ МЕНЕЖМЕНТИЙН ТӨЛӨВЛӨГӨӨ**

АЖ АХУЙН НЭГЖИЙН РЕГИСТРИЙН ДУГААР: 5435528

**ХЯНАСАН:**

“ЭРДЭНЭС ТАВАНТОЛГОЙ” ХК-ИЙН  
САЛБАРЫН ХӨДӨЛМӨРИЙН АЮУЛГҮЙ БАЙДАЛ,  
БАЙГАЛЬ ОРЧНЫ ГАЗРЫН ДАРГА

Б.БАТСАЙХАН

**БОЛОВСРУУЛСАН:**

“ЭРДЭНЭС ТАВАНТОЛГОЙ” ХК-ИЙН  
САЛБАРЫН БАЙГАЛЬ ОРЧИН, УСНЫ  
БОДЛОГЫН ХЭЛТСИЙН ДАРГА

Б.БАТСАЙХАН

2026 он

## Агуулга

ОРШИЛ.....	1
1. ТӨСЛИЙН ТОВЧ ТАНИЛЦУУЛГА.....	1
1.1 Төслийн зорилго, хүчин чадал.....	1
1.2 2026 оны төлөвлөгөө.....	2
2. ТӨСЛИЙН ТАЛБАЙ ОРЧМЫН БАЙГАЛЬ ОРЧИН, НИЙГЭМ-ЭДИЙН ЗАСГИЙН ТӨЛӨВ БАЙДЛЫН ТОВЧ ТАНИЛЦУУЛГА.....	2
2.1 Уур амьсгал.....	2
2.2 Геоморфологи.....	2
2.3 Хөрсөн бүрхэвч.....	3
2.4 Ургамлан нөмрөг.....	3
2.5 Нийгэм, эдийн засаг.....	3
2.6 Төслийн талбайн байршил.....	4
3. ТӨСЛИЙН ГОЛ БА БОЛЗОШГУЙ СӨРӨГ НӨЛӨӨЛЛИЙН ТОВЧ ТОДОРХОЙЛОЛТ.....	5
3.1 Эрсдэлийн үнэлгээг эрсдэлийн матриц.....	5
3.2 Сөрөг нөлөөллийн хамрах хүрээ.....	7
4. БАЙГАЛЬ ОРЧНЫ МЕНЕЖМЕНТИЙН ТӨЛӨВЛӨГӨӨНИЙ ГОЛ ЗОРИЛТ, ХАМРАХ ХҮРЭЭ.....	1
5. СӨРӨГ НӨЛӨӨЛЛИЙГ БУУРУУЛАХ АРГА ХЭМЖЭЭНИЙ ТӨЛӨВЛӨГӨӨ.....	2
6. ОРЧНЫ ТОХИЖИЛТ, НӨХӨН СЭРГЭЭЛТИЙН ТӨЛӨВЛӨГӨӨ.....	3
7. ОСОЛ, ЭРСДЭЛИЙН МЕНЕЖМЕНТИЙН ТӨЛӨВЛӨГӨӨ.....	4
8. ХОГ ХАЯГДЛЫН МЕНЕЖМЕНТИЙН ТӨЛӨВЛӨГӨӨ.....	6
9. ОРЧНЫ ХЯНАЛТ ШИНЖИЛГЭЭНИЙ ХӨТӨЛБӨР.....	7
10. УДИРДЛАГА ЗОХИОН БАЙГУУЛАЛТЫН ТӨЛӨВЛӨГӨӨ.....	8
11. НӨЛӨӨЛЛИЙН БҮСИЙН ОРШИН СУУГЧДАД ТАЙЛАГНАХ ТӨЛӨВЛӨГӨӨ.....	9
12. БАЙГАЛЬ ОРЧНЫ МЕНЕЖМЕНТИЙН ТӨЛӨВЛӨГӨӨНИЙ ТӨСӨВ.....	10

## ОРШИЛ

Монгол Улсын Их Хурлаас 2015 онд баталсан “Төрөөс аж үйлдвэрийн талаар баримтлах бодлого”, Улсын Их Хурлын 2010 оны “Таван толгойн нүүрсний ордыг ашиглах зарим асуудлын тухай” 39 дүгээр тогтоол, 2018 оны “Тавантолгойн нүүрсний ордын үйл ажиллагааг эрчимжүүлэх талаар авах арга хэмжээний тухай” 73 дугаар тогтоол, Монгол Улсын Засгийн газраас 2019 онд баталсан “Хүнд үйлдвэрийн хөгжлийн үндэсний хөтөлбөр”, мөн Монгол Улсын Уул уурхай, хүнд үйлдвэрийн яамнаас 2019 онд баталсан “Хүнд үйлдвэрийн хөгжлийн үндэсний хөтөлбөрийг хэрэгжүүлэх арга хэмжээний төлөвлөгөө”, Монгол Улсын Их Хурлын 2010 оны 39 дүгээр тогтоол, “Эрдэнэс Тавантолгой” ХК-ийн төлөөлөн удирдах зөвлөлийн 2018 оны 12 дугаар сарын 27-ны өдрийн 41 тоот тогтоолоор батлагдсан 2019 оны үйл ажиллагааны төлөвлөгөө, Гүйцэтгэх захирлын 2018 оны 12 дугаар сарын 18-ны өдрийн А/455 тоот тушаалаар байгуулагдсан “Нүүрс баяжуулах үйлдвэр”-ийн бодлого, төлөвлөлтийн баримт бичгүүд, Тавантолгойн ордыг түшиглэн үйлдвэрлэл, технологийн парк байгуулах төсөл, “Нүүрсний баяжуулах үйлдвэрийн тэжээлийн нүүрсний тээврийн конвейер, бутлуур, ачилтын байгууламжийн барилга угсралтын ажил” төсөлд үндэслэн шинэ, дэвшилтэт болон өндөр технологи, дамжуулах, нутагшуулах болон нэмүү өртөг шингэсэн, өрсөлдөх чадвартай бүтээгдэхүүн үйлдвэрлэл болон байгаль орчны нөлөөллийг бууруулахад ач холбогдолтой юм.

Байгаль орчны менежментийн төлөвлөгөөг Байгаль орчин, аялал жуулчлалын сайдын 2019 оны 10-р сарын 29-ний өдрийн А/618 тоот тушаал болон бусад Монгол улсын хууль, журам, тогтоолын шаардлагад нийцүүлэн боловсруулсан.

Компани ISO 14001:2015 байгаль орчны удирдлагын тогтолцоог нэвтрүүлснээр байгаль орчны асуудлуудыг албан ёсоор тодорхойлж тэдгээрийг шийдвэрлэх шат дараатай алхмуудыг бодлогын баримт бичигт тусгасан.

Эдгээр стандарт шаардлага, төлөвлөлт, хариуцлагын хүрээнд 2026 онд хэрэгжүүлэх арга хэмжээг тодорхойлж тус тус төлөвлөгөөнд тусгав.

## 1. ТӨСЛИЙН ТОВЧ ТАНИЛЦУУЛГА

### 1.1 Төслийн зорилго, хүчин чадал

Өмнөговь аймгийн Цогтцэций сумын нутагт орших Тавантолгой чулуун нүүрсний бүлэг ордын Цанхийн Баруун болон Зүүн уурхайн (MV-016881, MV-016882, MV-016883, MV-011943) тусгай зөвшөөрлийн талбайд хамаарах ил уурхайн нүүрс, хөрсний тээврийн зайнаас хамааран зардал ихээр нэмэгдэж байгаа тул орчин үеийн дэвшилтэт техник, технологи болох “Нүүрсний баяжуулах үйлдвэрийн тэжээлийн нүүрсний тээврийн конвейер, бутлуур, ачилтын байгууламжийн барилга угсралтын ажил” нэвтрүүлэх замаар үйлдвэрлэлийн зардлыг бууруулж, үр ашгийг нэмэгдүүлэх, байгаль орчинд үзүүлэх сөрөг нөлөөллийг бууруулахад чиглэнэ.

ТНАЛТ: Үндсэн 4 хэсгээс бүрдэнэ (түүхий нүүрс 20 сая.тн/жил, бутлуурын хэсэг 20 сая.тн/жил, вагон ачилт 10 сая.тн/жил, ачилтын конвейер 3300 тн/цаг). Тавантолгойн ил уурхайн үйл ажиллагаа, төлөвлөлттэй уялдан тасралтгүй горимоор 12 цаг, 2 ээлжээр ажиллана.

Конвейер: Нүүрс тээврийн хувьд жилд 15 сая.тн нүүрс тээвэрлэх дэд бүтэц бүхий хүчин чадалтай. Цанхийн уурхайгаас баяжуулах үйлдвэр хүртэлх 12.1 км замын хэсэг хамаарна. Тавантолгой Нүүрс Ачих Логистикийн Төв (ТНАЛТ) – с 300мм хүртэл бутлагдсан нүүрсийг тээвэрлэн Нүүрс Баяжуулах Үйлдвэрийн нүүрсний агуулахад овоолно. ТНАЛТ-ийн

ST113 шилжих станцаар 300мм хүртэл мөхлөгтэй нүүрсийг CLCV1, CLCV2, CLCV3, CLCV4 гэсэн цуваа байрлах 4 конвейерээр тээвэрлэнэ.

## 1.2 2026 оны төлөвлөгөө

2026 онд Нүүрс баяжуулах үйлдвэр нь 7,500 мян.тн тэжээлийн нүүрс баяжуулж 1,562.5 мян.тн баяжуулсан коксжих нүүрс, 2,187.5 мян.тн баяжуулсан сул коксжих нүүрс, 1,650 мян.тн баяжуулсан коксжих чанаргүй нүүрс үйлдвэрлэхээр төлөвлөн ажиллаж байна.

## 2. ТӨСЛИЙН ТАЛБАЙ ОРЧМЫН БАЙГАЛЬ ОРЧИН, НИЙГЭМ-ЭДИЙН ЗАСГИЙН ТӨЛӨВ БАЙДЛЫН ТОВЧ ТАНИЛЦУУЛГА

### 2.1 Уур амьсгал

Цогтцэций сумын уур амьсгал нь манай орны уур амьсгалын эх газарлаг шинж чанарыг бүрэн илэрхийлэх эрс тэс шинжтэй. Өөрөөр хэлбэл сэрүүн бүсийн эх газрын уур амьсгалын эрс тэс эх газарлаг шинж чанарыг илэрхийлсэн тодорхой ялгарсан жилийн дөрвөн улиралтай, өвөл нь хүйтэн, үнэмлэхүй бага температур нь  $-14.8^{\circ}\text{C}$  хүрдэг, үнэмлэхүй их температур нь  $41.3^{\circ}\text{C}$  хүрдэг байна. Хөрсний гадаргын дундаж температур нь ойролцоогоор  $8.0^{\circ}\text{C}$ .

Жилийн дундаж агаарын температур нь  $0.9^{\circ}\text{C}$ , хамгийн хүйтэн I сарын дундаж температур  $-14.6^{\circ}\text{C}$  бол хамгийн дулаан сар болох VII сарын дундаж температур  $23.1^{\circ}\text{C}$  байдаг байна.

Цогтцэций суманд жилд дунджаар 76.7 мм хур тунадас ордог. Хур тунадасны жилийн явцыг авч үзэхэд зуны улиралд 52.7 мм буюу жилийн нийлбэр хур тунадасны 68 орчим хувь нь унадаг бол үлдсэн хувь нь зунаас бусад улирлуудад унадаг байна.

Салхины зонхилох чиглэлийн хувьд манай ерөнхий зонхилох чиглэл илэрдэг бөгөөд баруун хойноос нийт салхины чиглэлийн 38.8%, баруунаас 20.7%, баруунаас 9.4% давтагдалтай байдаг.

Салхины хурдны олон жилийн дундаж нь ойролцоогоор 5.1 м/с байдаг. Салхины хурдны жилийн явцаас авч үзвэл 4, 5 дугаар сард хамгийн их, харин хүйтний улиралд манай улсын нутагт төвтэй эсрэг циклон оршдог тул салхины хурд багасдаг боловч зарим жил 34 м/с хүрч шороон болон цасан шуурга шуурч байсан тохиолдол цөөнгүй.

### 2.2 Геоморфологи

Гадаргуугийн хувьд ерөнхийдөө нам уулс, жижиг толгод, талархаг гадаргуу зонхилох ба далайн түвшнээс дээш 1490-1590 м өргөгдсөн. Хамгийн өндөрлөг цэгүүд нь Таван толгойн талбайгаас баруун урагш орших Бага уул /1731.1 м/, зүүн хойно байх Майга улаан уул /1587.5 м/, чанх урагш орших Нэргүй өндөрлөг /1652.2 м/, зүүн урагш байх Таван толгой уул /1570 м/ зэрэг болно. Хамгийн нам цэгүүдэд Улаан нуур болон бусад нуур тойрмуудын хөндий орно. Голын хөндийнүүд нь ерөнхийдөө өргөргийн чиглэлтэй ба элсэрхэг, шаварлаг хурдсаар дүүргэгдсэн байдаг. Физик газар зүйн мужлалаар цөлийн ландшафттай говийн мужид хамаарах бөгөөд газар зүйн хэлбэр, гадаргуугийн хэв шинжээр цав толгод, ухаа гүвээт талын хэв шинжид багтана.

Гадаргуу нь гарал үүслийн шинж чанараа денудацийн буюу зөөгдлийн, структур-денудацийн, эрози-денудацийн буюу элэгдэл-зөөгдлийн, денудаци-хуримтлалын бүрдэлд хуваагддаг.

### 2.3 Хөрсөн бүрхэвч

Хөрс газарзүйн мужлалаар хөрс био-уур амьсгалын өргөргийн бүсчлэл бүхий Говийн мужийн Говийн цайвар бор, Цөлийн бор саарал хөрс бүхий 12-р тойрогт (Манлайн хөрсний тойрогт) багтана. Говийн цайвар бор зонхилон тархах бөгөөд урд хэсгээр Цөлийн бор саарал хөрстэй. Ерөнхий хөрсөн бүрхэвч нь доворхог хад чулуурхаг газрын гадаргын байдлаас шалтгаалж алаг цоог, хоршил зонхилно. Өндөрлөг газраар нимгэн чулуурхаг, хотгордуу газраар ердийн Говийн цайвар бор хөрстэй. Лицензийн талбайн хойд хэсгээр нимгэн чулуурхаг хөрстэй байхад, урд хэсгийн хотгордуу газраар элсэрхэг дов ихтэй элэгдэл эвдрэлд амархан өртөмтгий сийрэг элсэн хөрс нэлээд их талбай эзэлж байна. Хотгордуу газраар мараалаг хужирлаг шинжийн давсархаг хөрс хам бүрдэл үүсгэж бага зэрэг талбай эзэлнэ.

### 2.4 Ургамлан нөмрөг

Өмнөговь аймгийн Цогтцэций сумын нутаг нь ландшафт-экологийн мужлалаар Дундад говийн муж, Даланзадгадын районд гүвээ толгод бүхий уудам хөндий, хужир марзтай хотгор, цөлөрхөг хээрийн ургамал зонхилсон газар юм. Ургамлан нөмрөг нь газрын гадаргын байдал, хөрсний бүтэц, усан хангамжаас шалтгаалан таана-баглуурт, таана-хялгана, бор бударгана, улаан бударгана зэрэг эвшил бүлгэмдлээс бүрдэх бөгөөд алтан харгана, дэрс, загсгал, догар, хотир зэрэг сөөг олон наст болон нэг наст өвслөг ургамлууд оролцдог байна. Нийтдээ 13 овгийн 51 төрлийн 75 зүйлийн бүрдэлтэй байна.

### 2.5 Нийгэм, эдийн засаг

Үйлдвэртэй хамгийн ойр орших суурин газар нь Цогтцэций сум юм. Тус сум нь Монгол улсын өмнөд хилээс 240 км, аймгийн төвөөс 100 км, нийслэл Улаанбаатар хотоос 540 км-т алслагдсан бөгөөд өмнө талаараа Баян-Овоо, баруун талаараа Ханхонгор, хойд талаараа Цогт-Овоо, Дундговь аймгийн Өлзийт сумтай, зүүн талаараа Манлай сумтай тус хил залгана.

2025 оны жилийн эцсийн урьдчилсан байдлаар Цогтцэций сум нийт 11139 хүн амтайгаас Сийрст багт 2674, Билгэх багт 2905, Цагаан-Овоо багт 2555, Өгөөмөр багт 3005 хүн ам тус тус бүртгэлтэй байна.

Хүснэгт № 1. 2025 оны 12 сарын 31-ний хүн амын тоо

Үзүүлэлт	Өмнөговь аймаг	Цогтцэций сум
Хүн амын тоо	78931	11139
Эрэгтэй	39439	5640
Эмэгтэй	39492	5499

Өмнөговь аймаг нь 2025 оны 12 сарын 31-ний байдлаар 15 сумын 59 багт 2.3 сая толгой мал тоолуулснаас Цогтцэций суманд 158.5 мян толгой мал тоологдсон байна.

Хүснэгт 1. 2025 оны мал тоо /мян.тол/

Аймаг, сум	Бүгд	Адуу	Үхэр	Тэмээ	Хонь	Ямаа
Өмнөговь	2.295,2	105.2	33.0	155.9	623.8	1377.2
Цогтцэций	158.5	11.3	2.5	4.3	60.3	80.1

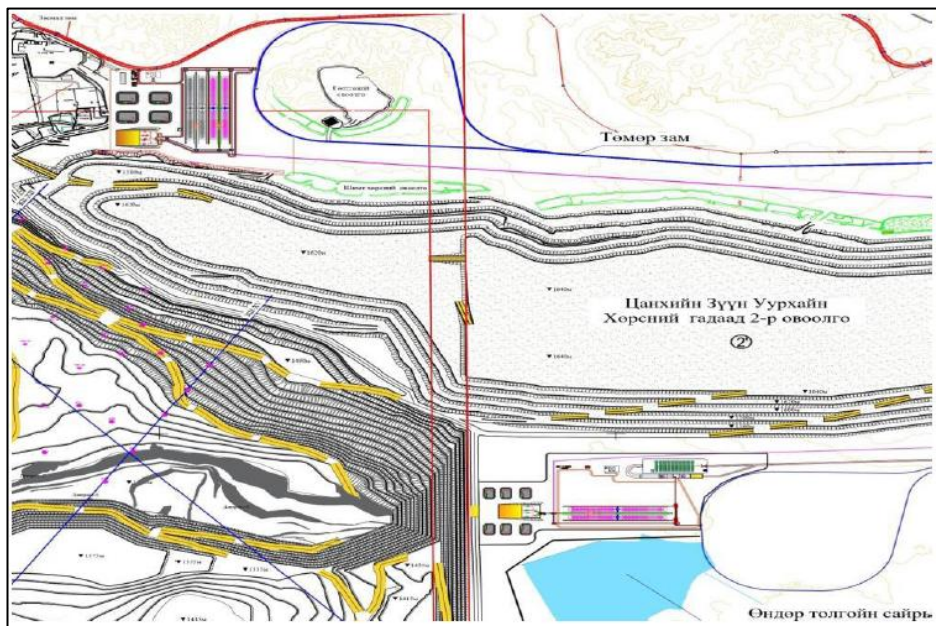
Цогтцэций сум нь Өмнөговь аймгийн 15 сум дотроо хамгийн бага буюу 700 гаруй га газар нутагтай. Түүний 16% нь ашиглалтын тусгай зөвшөөрөлтэй. Үүнээс төрийн өмчит “Эрдэнэс Тавантолгой” ХК, “Тавантолгой” ХК, “Энержи Ресурс” ХК нь Тавантолгойн бүлэг ордод идэвхтэй үйл ажиллагаа явуулж байна. Эдгээр төсөл жилдээ 20 сая тонн нүүрс

олборлон экспортолж байна. Мөн хөрс хуулалт, тээврийн үйл ажиллагаанд 20-30 туслан гүйцэтгэгч гэрээт компаниуд оролцон үйл ажиллагааны эрчимд нөлөөлж байдаг.

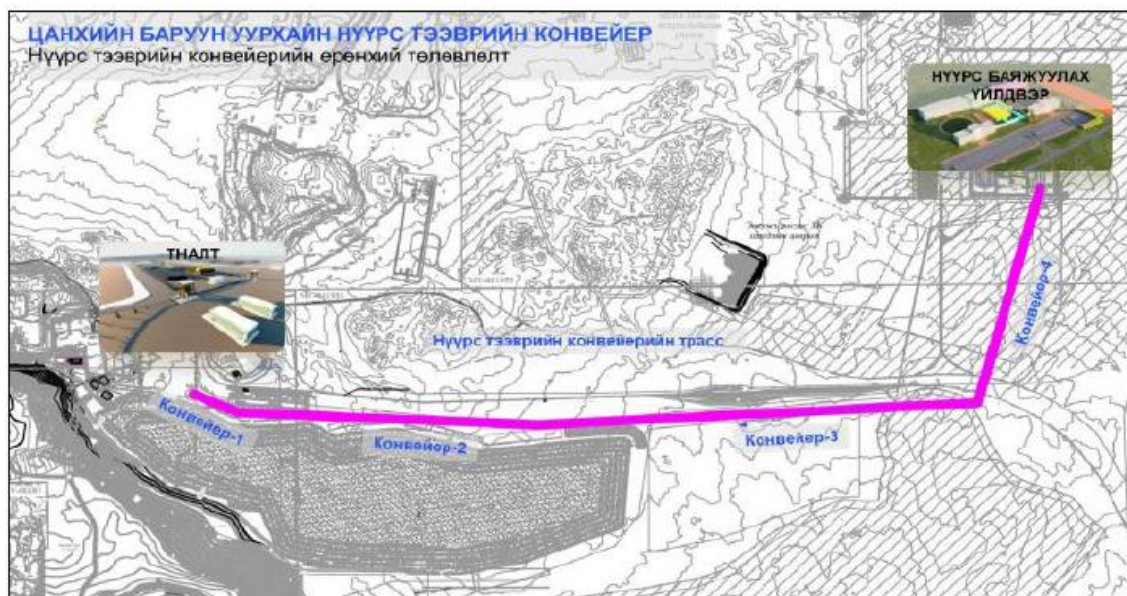
## 2.6 Төслийн талбайн байршил

Өмнөговь аймгийн Цогтцэций сумын Сийрст, Цагаан-Овоо багуудын нутаг дэвсгэрт төсөл хэрэгжинэ.

ТНАЛТ-ийн төсөл нь олборлосон түүхий нүүрсийг бутлуурын өмнө түр нөөцлөх талбайгаас вагонд ачилтын байгууламж хүртэл, НБҮ-г тэжээх конвейерт ачих хүртэлх хүрээг хамарна.



Зураг № 1. Тавантолгойн нүүрс ачих логистикийн төвийн байршлын зураг



Зураг № 2. Нүүрс баяжуулах үйлдвэрийн тэжээлийн нүүрсний тээврийн конвейер, бутлуур, ачилтын байгууламжийн байршлын зураг

### 3. ТӨСЛИЙН ГОЛ БА БОЛЗОШГҮЙ СӨРӨГ НӨЛӨӨЛЛИЙН ТОВЧ ТОДОРХОЙЛОЛТ

Энэ бүлгийн зорилго нь Өмнөговь аймгийн Цогтцэций сумын нутагт “Эрдэнэс Тавантолгой” ХК-ийн “Нүүрс баяжуулах үйлдвэрийн тэжээлийн нүүрсний тээврийн конвейер, бутлуур, ачилтын байгууламжийн барилга угсралтын ажил”, “Тавантолгойн нүүрс ачих логистикийн төв”-ийн төслийн үйл ажиллагаанаас байгаль орчин болон нийгэмд үзүүлэх сөрөг нөлөөллийг үнэлж, дүн шинжилгээ хийж, тодорхойлон тооцоход оршино.

“Эрдэнэс Тавантолгой” ХК-ийн захиалгаар “Сайхан ариун дэлхий” ХХК-ийн хийж гүйцэтгэсэн “Нүүрс баяжуулах үйлдвэрийн тэжээлийн нүүрсний тээврийн конвейер, бутлуур, ачилтын байгууламжийн барилга угсралтын ажил” төсөл, “Тавантолгой төмөр зам” ХХК-ийн захиалгаар “Эн Эс И Консалтинг” ХХК-ийн гүйцэтгэсэн “Тавантолгойн нүүрс ачих логистикийн төв”-ийн Байгаль орчны нөлөөллийн нарийвчилсан үнэлгээний тайлан (цаашид БОННУ гэх) -д тусгасан төслийн гол болон болзошгүй сөрөг нөлөөллийн үнэлгээг баримталлаа.

Конвейерийн төслийн үйл ажиллагаанаас байгаль орчин, нийгэм эдийн засагт үзүүлж болзошгүй гэж үзсэн нийт нөлөөллийн 85.1% нь бага, 14.9% нь дунд нөлөөлөл гэж дүгнэсэн. Төслийн цар хүрээ хэдийгээр бага байгаа ч гэсэн тухайн орон нутгийн байгаль-экосистемийн бүрэлдэхүүн хэсэг болох хөрс, ургамалд конвейерийн суурийн байгууламжийн нөлөөлөлд өртөхөөр байна.

“Тавантолгойн нүүрс ачих логистикийн төв”-ийн үйл ажиллагаанаас үзүүлэх шууд нөлөөлөл 10, шууд бус нөлөөлөл 7 байна. Нийт сөрөг нөлөөллийн 6 нь бага эрчимтэй, 6 дунд эрчимтэй, 10 хүчтэй нөлөөлөлд хамрагдаж байна. Төслийн үйл ажиллагаанаас тухайн хэрэгжиж буй орчныхоо байгалийн нөхцөлд ерөнхийдөө шууд бус сөрөг нөлөөлөл үзүүлэхээр байна гэж дүгнэсэн.

#### 3.1 Эрсдэлийн үнэлгээг эрсдэлийн матриц

ISO 14001:2015 стандартын дагуу байгаль орчны гүйцэтгэлийн ач холбогдлын дарааллыг тодорхой болгох зорилгоор эрсдэлийн үнэлгээ хийсэн. Байгаль орчны асуудлыг тодорхойлж эдгээртэй холбоотой байгаль орчны нөлөөллийг тодорхойлсон. Нөлөөлөл тус бүрийн эрсдэлийн зэргийг тодорхойлсон.

Хүснэгт № 2. Эрсдэлийн үнэлгээний матриц

Магадлал	Үр дагавар				
	ялимгүй	бага	дунд	их	гамшиг
I бараг болохгүй	L	L	M	H	H
II магад болохгүй	L	L	M	H	E
III болзошгүй	L	M	H	E	E
IV магад болох	M	H	H	E	E
V лавтай болох	H	H	E	E	E

Хүснэгт № 3. Магадлалын үнэлгээний шалгуур

Түвшин	Зэрэг	Тайлбар
I	Бараг болохгүй	Онцгой нөхцөлд эрсдэлтэй байж магадгүй (<5%)
II	Болохгүй байж магад	Заримдаа эрсдэлтэй байж магадгүй (5-20%)
III	Болзошгүй	Заримдаа эрсдэл үүснэ (20-50%)
IV	Магад болох	Бараг бүх нөхцөл эрсдэл үүсгэж болзошгүй (50-70%)
V	Лавтай болох	Бараг бүх нөхцөл эрсдэлтэй (70-100%)

Хүснэгт № 4. Үр дагаварын үнэлгээний шалгуур

Зэрэглэл	Уршиг	Эрсдэлд өртөгч ба эрсдэлийн тодорхойлолт		Уршигийг бууруулах арилгах шийдэл
		Хүн ам	Эд хөрөнгө	
I	Ялимгүй	Техноген нөлөө арилахад хор уршиг арилна	Хохирол үгүй	Тусгай шийдэл шаардлагагүй

II	Бага	Бүс нутагт хуримтлагдах нөлөөлөл бий болгож био орчинд стресс учруулна	Багавтар хохирол	Уламжлалт арга хэмжээ, одоогийн горимыг мөрдөх
III	Дунд	Урт хугацаанд дэлхийн дулааралд хувь нэмэр оруулна	Дунд зэрэг хохирол	Уламжлалт арга хэмжээ, одоогийн чанд горимыг мөрдөх, зохион байгуулалтын өндөр түвшинд ажиллах
IV	Их	Хуримтлагдах сөрөг нөлөө үүсгэж урт хугацаанд экологийн тэнцвэр алдагдана	Их хохирол	Орчин үеийн технологи, өндөр сонор сэрэмж, зохион байгуулалтын хоршил, Тодорхой хэмжээний хөрөнгө зардал шаардана
V	Гамшиг	Байгаль орчинд эргэж буцахааргүй уршиг учруулж экологийн тэнцвэрт байдал алдагдахад хүрнэ	Маш их хохирол	Орчин үеийн технологи, өндөр сонор сэрэмж, зохион байгуулалтын хоршил. Их хэмжээний хөрөнгө оруулалт шаардана

Хүснэгт № 5. Төслийн болзошгүй нөлөөллийн хэлбэр, үргэлжлэх хугацаа, эрчим

Байгаль орчны үзүүлэлтүүд	Нөлөөлөл			Хугацаа		Давталт		Эрчим		
	Шууд	Шууд бус	Өөрөө зохицуулах	Богино хугацааны	Урт хугацааны	Буцаж нөлөөлөх	Буцалтгүй нөлөөлөх	Хүчтэй	Дунд зэрэг	Бага зэрэг
<b>1. Байгалийн экосистемийн өөрчлөлт</b>										
Газрын доорх урсацын өөрчлөлт										
Хөрсний элэгдэл, эвдрэл	X				X		X		X	
Ургамлын бүтцийн өөрчлөлт	X				X		X		X	
Геологийн тогтоцын өөрчлөлт		X		X			X			X
Зэрлэг амьтдын орон зай		X			X		X			X
Уур амьсгалын бичил өөрчлөлт		X			X		X			X
<b>2. Байгалийн нөөц ашиглалт</b>										
Газрын доорх усны нөөц	X				X		X		X	
Эрчим хүчний нөөц	X				X		X			X
<b>3. Байгаль орчны чанарын өөрчлөлт</b>										
Газрын доорх усны чанарын өөрчлөлт		X			X		X			X
Аюултай болон хорт бодис усаар дамжин хүн, мал амьтанд нөлөөлөх		X			X	X		X		
Агаарын бохирдол	X			X			X			X
Хөрсний бохирдол	X			X			X		X	
Дуу чимээ, шуугианы нөлөө	X				X		X		X	
<b>4. Байгалийн өнгө төрх, түүх соёлын дурсгалт зүйл, археологи, палентологийн олдвор</b>										
Байгалийн үзэсгэлэнт өнгө төрх өөрчлөгдөх										
Ландшафтын хэлбэр, өнгө өөрчлөгдөх	X				X		X		X	
Тусгай хамгаалалттай газар нутагт нөлөөлөх										
Түүх соёлын дурсгалт зүйлд нөлөөлөх										
Археологи, палентологийн олдворт нөлөөлөх										
<b>5. Эдийн засаг, нийгмийн асуудал</b>										
Ажлын байр нэмэгдэх	X				X		X			X
Орон нутгийн орлого нэмэгдэх	X				X		X		X	
Хувийн өмчийн болон татварын орлого өөрчлөгдөх	X				X		X			X
Ядуурлыг бууруулахад дэмжлэг болох	X			X			X			X
Улирлын чанартай эрэлт хэрэгцээ нэмэгдэх	X				X		X			X

Хүн амын эрүүл мэндэд нөлөөлөх		X			X		X			X
<b>6. Бусад нөлөөлөл</b>										
Ажлын нөхцөл ажиллагсдын эрүүл мэндэд нөлөөлөх	X				X		X		X	
Химийн бодисын санамсаргүй алдагдал гарснаас хөрсөнд нэвчиж хөрс болон газрын доорхи усыг бохирдуулах,	X				X		X		X	
Ахуйн бохир ус хөрсөнд нэвчиж, хөрс ба грунтын усыг бохирдуулах	X			X			X			X
Ахуйн хаягдал, хогийн цэгийн зохих шаардлагын дагуу зайлуулж, устгаагүйгээс байгаль орчин бохирдох, эвгүй үнэр гаргах, шавьж үржих	X			X			X			X
Хүчтэй салхи, тоосжилт, байгалийн гамшиг	X			X			X			X
<b>Дүн</b>	<b>18</b>	<b>6</b>		<b>6</b>	<b>18</b>	<b>3</b>	<b>21</b>	<b>1</b>	<b>9</b>	<b>14</b>

### 3.2 Сөрөг нөлөөллийн хамрах хүрээ

#### Байгалийн экосистемийн өөрчлөлт

Төслийн цар хүрээ хэдийгээр бага байгаа ч гэсэн тухайн орон нутгийн байгаль-экосистемийн бүрэлдэхүүн хэсэг болох хөрс, ургамалд шууд нөлөөлж буй бөгөөд эдгээрт нь богино дунд зэргийн нөлөөлөлд хамрагдах бөгөөд ихэнхдээ буцалтгүй шинжтэй байна. Түүнчлэн тухайн орон нутгийн зэрлэг ан амьтад, шувууд үргэн дайжих, тоос шороо дэгдэн бичил уур амьсгалын нөхцөлд богино хугацаагаар бага зэрэг өөрчлөгдөж болох юм.

#### Байгалийн баялаг, нөөц ашиглалт

Конвейерийн тээврийн үйл ажиллагаанд цахилгаан, эрчим хүчний нөөц ашиглах ба энэ нь шууд хэлбэрээр урт хугацаанд, буцалтгүйгээр нөлөөлөхөөр байна.

#### Байгаль орчны чанарын өөрчлөлт

Төслийн байгууламжийг барих үе шатанд түүхий эд материал тээвэрлэхэд тоос богино хугацаагаар (өдрийн цаг) гарч ажиллагсдын эрүүл мэндэд нөлөөлөх, ойр орчмын хөрсний бүтэц өөрчлөгдөх, улмаар ургамлын бүрхэвчид нөлөөлнө.

#### Байгалийн өнгө төрх, түүх соёлын дурсгалт зүйл, археологи, палеонтологийн олдвор

Өмнөговь аймгийн Цогтцэций сумын нутагт дэвсгэрт хэрэгжүүлж буй төслийн талбай нь улсын болон орон нутгийн тусгай хамгаалалттай газар нутагт хамрагддаггүй бөгөөд түүнчлэн энэ төслийн талбайгаас түүх соёл, шинжлэх ухааны өв, ховор олдвор, үзвэр, хөшөө дурсгал, булш, бунхан хирэгсүүр болон эртний амьтан, ургамлын үлдвэр, археологи, палеонтологийн эд зүйлс одоогоор илрээгүй байна.

#### Эдийн засаг нийгмийн асуудал

Үйл ажиллагаа нь улс орон нутгийн төсөвт тодорхой хэмжээний орлого оруулах бөгөөд ажлын байр бий болж, тэдний амьжиргаанд тус нэмэр болох сайн талтай юм. Эдгээр нь шууд бөгөөд урт хугацааны эерэг нөлөөлөлд хамаарна.

#### Бусад нөлөөлөл

Энэ төрлийн нөлөөлөлд газар ашиглалт болон ахуйн хаягдалтай холбогдолтой зүйлүүдийг оруулав. Газар ашиглалтын холбоотой нөлөөлөлд хөрсний элэгдэл, байгалийн гамшигийг (хүчтэй салхи, үер, газар хөдлөлт гэх мэт) оруулдаг байна. Төсөл хэрэгжих

орчмын цаг уурын станцын мэдээллээс үзвэл хаврын улиралд салхи ихтэй заримдаа 15 м/сек дээш хүчтэй салхилдаг нь түүхий эд тээвэрлэх ажиллагааны үед хөрснөөс суллагдсан их хэмжээний тоос шороо босох, ойр орчимдоо хөрсний элэгдэл, эвдрэлийг улам хүчтэй болгох нөхцөлтэй. Салхины хурд 24 м/сек дээш гарах үед ажиллагсдын аюулгүй ажиллагаа, амь насанд ч нөлөөлж болох талтай юм. Түүнчлэн энэ нутагт зуны улиралд хүчтэй халдгаас гадна аадар бороо орж үе үе үерт автах тохиолдол гарч байгаль орчинд хүчтэй нөлөөлөх, гүнзгий гуу жалга үүсэж замын ажилд эдийн засгийн ихээхэн хохирол учруулж болох талтайг анхаарч түүнээс урьдчилан сэргийлэх буюу усны үерийн хамгаалалтыг шаардлагатай хэсэгт хийж, норм журмын дагуу ажиллах нь зүйтэй юм.

Түүнчлэн ахуйн бохир ус, нефтийн бүтээгдэхүүн хөрсөнд нэвчих, ахуйн хаягдлын ариутгал муу, ариун цэврийн дэглэм сахиагүйн улмаас халдварт өвчин гарах, галын аюулд өртөх явдлаас аль болохоор сэргийлэх зэрэг холбогдох арга хэмжээг байгаль хамгаалах төлөвлөгөөндөө тусган хэрэгжүүлж ажиллах шаардлагатай.

#### **4. БАЙГАЛЬ ОРЧНЫ МЕНЕЖМЕНТИЙН ТӨЛӨВЛӨГӨӨНИЙ ГОЛ ЗОРИЛТ, ХАМРАХ ХҮРЭЭ**

“Нүүрс баяжуулах үйлдвэрийн тэжээлийн нүүрсний тээврийн конвейер, бутлуур, ачилтын байгууламжийн барилга угсралтын ажил” болон “Тавантолгойн нүүрс ачих логистикийн төв” төслийн байгаль орчны нөлөөллийн нарийвчилсан үнэлгээний ажлын хүрээнд тухайн төслийн хэрэгжилтийн явцад авч хэрэгжүүлэх байгаль орчны менежментийн төлөвлөгөөг Байгаль орчин, аялал жуулчлалын Сайдын 2019 оны 10-р сарын 29-ний өдрийн А/618 дугаар тушаалаар батлагдсан “Байгаль орчны менежментийн төлөвлөгөө боловсруулах, хянан батлах, тайлагнах журам”-ын дагуу боловсруулав. Мөн “Байгаль орчныг хамгаалах тухай”, “Байгаль орчинд нөлөөлөх байдлын үнэлгээний тухай” хуулиуд, Монгол Улсын Засгийн газрын 2023 оны 58 дугаар тогтоолоор баталсан “Байгаль орчны нөлөөллийн үнэлгээний журам” болон уг төслийн БОННУ-г үндэс болгов.

Энэхүү төлөвлөгөөний зорилго нь тухайн төсөл хэрэгжих нутаг дэвсгэрийн байгаль орчныг хамгаалах, зүй зохистой ашиглах, бохирдлоос сэргийлэх, ерөнхий үнэлгээний зөвлөмжийн хэрэгжилтийг хангах, нөлөөллийн нарийвчилсан үнэлгээгээр тогтоосон сөрөг нөлөөллийг бууруулах, арилгах, урьдчилан сэргийлэх, төсөл хэрэгжих орчинд бий болж болзошгүй сөрөг үр дагаврыг хянах, илрүүлэх, байгаль орчныг хамгаалах талаар авч хэрэгжүүлж байгаа арга хэмжээнүүдийг төлөвлөх, хэрэгжилтийн үр дүнг тогтооход оршино. Байгаль орчны менежментийн төлөвлөгөө нь байгаль хамгаалах төлөвлөгөө, орчны хяналт-шинжилгээний хөтөлбөрөөс бүрдсэн.

## 5. СӨРӨГ НӨЛӨӨЛЛИЙГ БУУРУУЛАХ АРГА ХЭМЖЭЭНИЙ ТӨЛӨВЛӨГӨӨ

Бүлэг	Гол болон болзошгүй сөрөг нөлөөллүүд	Сөрөг нөлөөллийг арилгах, бууруулах арга хэмжээ	Сөрөг нөлөөллийн хамрах хүрээ	Тоо хэмжээ	Хэрэгжүүлэх хугацаа, давтамж	Нийт зардал, ₮	Эрх зүйн баримт бичиг
1	Конвейерийн барилга байгууламж барих, бэлдэц материал тээвэрлэх, нүүрсний бутлуурын орчим овоолго үүсгэх зэргээр тоосжилт үүсэх	Тоосжилтыг бууруулах усалгаа хийх	Барилгын ажлын талбай	Хуурай шилт ихтэй үед	Жилийн турш	Үйл ажиллагааны зардлаар	Агаарын тухай хууль 9, 11, 23-р зүйл
2	Машин механизмын хөдөлгөөний нөлөөгөөр тоосжилт үүсэж агаарын чанарт сөргөөр нөлөөлөх	Хурдны хязгаар тогтоож 30 км/цагаас хэтрэхгүй байх хурдны хязгаарлалтыг заасан тэмдэг, тэмдэглэгээ байрлуулах	Трасс дагуу	-	Бүтээн байгуулалтын үед	3,000,000	Агаарын чанар Техникийн ерөнхий шаардлага MNS4585:2025
3	Машин механизмын түлшний дутуу шаталтаас ялгаран гарах хорт хий орчны агаарыг бохирдуулах	Машин механизм, дизель станцад үзлэг оношилгоо засварыг тогтмол хийх	Бүх төрлийн машин техник	10 ш	Жил бүр	Үйл ажиллагааны зардлаар	
4	Амьтдын тоо толгой буурах, дайжих, амьдрах орчин нь устах, идэш тэжээл нь хомстох	Зэрлэг амьтадад ган, зудтай үед идэш тэжээл тавьж өгөх, усны эх үүсвэр гаргаж өгөх, нутгийн иргэд, байгаль хамгаалагчтай хамтран ажиллах	Цэций уул түүний ойр орчим	2 удаа	Жил бүр	1,000,000	Амьтны тухай хууль

## 6. ОРЧНЫ ТОХИЖИЛТ, НӨХӨН СЭРГЭЭЛТИЙН ТӨЛӨВЛӨГӨӨ

Бүлэг	Орчны тохижилт, цэцэрлэгжүүлэлтийн зорилт	Нөхөн сэргээлтийн арга хэмжээ	Хамрах хүрээ	Хэмжих нэгж	Тоо хэмжээ	Хэрэгжүүлэх хугацаа, давтамж	Нийт зардал, ₮	Эрх зүйн баримт бичиг
1	Монгол улсын холбогдох хууль, дүрэм, тогтоол, стандартын дагуу тухайн ордын	Техникийн нөхөн сэргээлт бүтээн байгуулалтын үед эвдрэлд өртсөн 2.05 га талбайд техникийн нөхөн сэргээлт хийх	Эвдрэлд өртсөн талбай	га	2.05	Барилгын ажил дууссаны дараа	10,000,000	МУ-ын Хөрс хамгаалах, цөлжилтөөс сэргийлэх тухай хууль, 2012 Газрын тухай хууль 2002 MNS 5917:2008 Эвдэрсэн газрын нөхөн сэргээлтийн стандарт
2	геологийн тогтоц, бүс нутгийн байгаль цаг уурын онцлогоос хамааруулан зөвхөн уулын ажил болон уурхайн бусад үйл ажиллагааны явцад эвдэрсэн газрыг	Техникийн нөхөн сэргээлтийн ажил дууссаны дараагаар биологийн нөхөн сэргээлтийг хийж орон нутгийн ургамал тарих	2.05	га	Нөхөн сэргээлт хийсэн талбай	6 сард	5,000,000	
3	нөхөн сэргээгээд зогсохгүй байгалийн унаган төрхийг хэвээр хадгалах, экосистемийн тэнцвэрт байдлыг	Техникийн болон биологийн нөхөн сэргээлтийн ажил дууссаны дараагаар хяналт мониторингийн ажлын эхлүүлэх	Нөхөн сэргээлт хийсэн талбай	га	хэмжээнээс хамааран	Нөхөн сэргээлт хийснээс хойш тогтмол	2,000,000	
4	хангах нөхөн сэргээлтийн ажлуудыг цогц байдлаар хийх	Зүлэг ургамал ургуулах, ойр орчим мод тарих	0.01	га	ТНАЛТ орчим	2026 оны 3-р улиралд	Үйл ажиллагааны зардлаар	

## 7. ОСОЛ, ЭРСДЭЛИЙН МЕНЕЖМЕНТИЙН ТӨЛӨВЛӨГӨӨ

Бүлэг	Урьдчилан сэргийлэх, хамгаалах арга хэмжээ	Арга хэмжээний цар, хэмжээ	Хэмжих нэгж	Тоо хэмжээ	Зарцуулах зардал ₮	Хэрэгжүүлэх хугацаа ба давтамж	Баримтлах эрх зүйн баримт бичиг
1	Зохих зураг төслийн стандартыг ашиглан гүйцэтгэгч байгууллагад шаардлага тавих, байгууламжийг улсын комисст хүлээлгэн өгөх	Төслийн зураг төсөл	-	Багц	Үйл ажиллагааны зардлаар	Төсөл эхлэхийн өмнө нэг удаа	Дотоод зохион байгуулалтын дагуу
2	Аянга зайлуулагчийг ЦС-ын байгууламжийн ойролцоох өндөрлөг газруудад суурилуулах	Төслийн барилга байгууламж орчим	-	Төслийн баримт бичигт тусгагдсаны дагуу	Үйл ажиллагааны зардлаар	Төсөл эхлэхийн өмнө нэг удаа	Гамшгаас хамгаалах тухай хууль, 2017
3	Аваар устгах төлөвлөгөө боловсруулах, сургалт зохион байгуулах	Төслийн хэмжээнд	ш	1	10,000,000	Үйл ажиллагааны турш	
4	Цаг агаарын улирлын, сарын, 7 хоногийн, өдөр тутмын урьдчилсан мэдээнүүдийг төслийн үйл ажиллагаанд тогтмол ашиглах	ТНАЛТ, конвейерийн дагуу	Тогтмол	-	Үйл ажиллагааны зардлаар	Үйл ажиллагааны турш	Ус цаг уур, орчны хяналт шинжилгээний тухай хууль, 1997
5	Гал түймрээс урьдчилан сэргийлэх сургалт сурталчилгаа, болзошгүй аюулын үед авах арга хэмжээг ажилчдад танилцуулах	Төслийн хэмжээнд	Удаа	6	200,000	Жилийн турш	Галын аюулгүй байдлын тухай хууль, 2015

Бүлэг	Урьдчилан сэргийлэх, хамгаалах арга хэмжээ	Арга хэмжээний цар, хэмжээ	Хэмжих нэгж	Тоо хэмжээ	Зарцуулах зардал ₮	Хэрэгжүүлэх хугацаа ба давтамж	Баримтлах эрх зүйн баримт бичиг
6	Хөдөлмөр хамгаалал аюулгүй ажиллагааны дүрэм журмыг сахиулж, хэрэгжилтэд хяналт тавих, сургалт зохион байгуулах	Төслийн хэмжээнд	Тогтмол	-	Үйл ажиллагааны зардлаар	Жил бүр	Хөдөлмөрийн аюулгүй байдал, эрүүл ахуйн тухай хууль, 2008
7	Ажиллагсдын хөдөлмөр хамгааллын хувцас хэрэгслээр хангах	Бүх ажилчид	Удаа	2	Үйл ажиллагааны зардлаар	Жил бүр	

## 8. ХОГ ХАЯГДЛЫН МЕНЕЖМЕНТИЙН ТӨЛӨВЛӨГӨӨ

Бүлэг	Хог хаягдлын ангилал	Сөрөг нөлөөллийг арилгах, бууруулах арга хэмжээ	Сөрөг нөлөөллийн хамрах хүрээ	Тоо хэмжээ	Хэрэгжүүлэх хугацаа	Зарцуулах зардал ₮	Баримтлах эрх зүйн баримт бичиг
1	Барилга	Барилгын хог хаягдлыг зайлуулах	Барилгын ажил явагдаж буй талбай	Үүссэн хэмжээгээр	Тухай бүр	5,000,000	Хог хаягдлын тухай хууль, 2017  “Аюултай хог хаягдлыг түр хадгалах, цуглуулах, тээвэрлэх, дахин боловсруулах, устгах болон бүртгэх, тайлагнах журам”, 2018
2	Энгийн	Ахуйн хог хаягдлыг хадгалах цэг байгуулах	Түр кемп, оффис	1 ш	Түр кемп байгуулах үед	5,000,000	
3		Энгийн хог хаягдлыг эх үүсвэр дээр нь ангилан ялгаж зохих цэг рүү тээвэрлүүлэх, хог хаягдлын хураамжийг төвлөрүүлэх		Үүссэн хэмжээгээр	Үйл ажиллагааны турш	3,500,000	
4	Аюултай	Аюултай хог хаягдлын кодчилсон жагсаалт үүсгэж, шаардлагатай байршлуудад байрлуулах	Түр кемп, оффис	>5 ш	Үйл ажиллагааны турш	4,800,000	
5		Аюултай хог хаягдлыг хадгалах зайлуулах, боловсруулах		Үүссэн хэмжээгээр	Үйл ажиллагааны турш	4,300,000	

## 9. ОРЧНЫ ХЯНАЛТ ШИНЖИЛГЭЭНИЙ ХӨТӨЛБӨР

Бүлэг	Хяналт шинжилгээ хийх үзүүлэлтүүд	Хяналтын цэгийн байршил	Хугацаа ба давтамж	Давтамжийн тоо	Нэгжийн зардал, төг	Нийт зардал, ₮	Баримтлах стандарт, арга, аргачлал
<b>9.1 Агаарын чанар</b>							
9.1.1	Аэрозол: PM2.5, PM10, нийт тоосонцор	5 цэгт	Улиралд 1 удаа	4	40,000	800,000	MNS 4585:2025 Агаарын чанар. Техникийн ерөнхий шаардлага
9.1.2	Агаарын найрлага дахь SO <sub>2</sub> , NO <sub>2</sub> хийнүүдийг хэмжилт	4 цэгт	Жилд 1 удаа	1	44,500	222,500	
9.1.3	Дуу шуугианы хэмжилт	3 цэгт	Улиралд 1 удаа	4	40,000	800,000	
<b>9.2 Хөрсөн бүрхэвч</b>							
9.2.1	Хөрсөн дэх хүнд металлын агууламж	4 цэгт	Жилд 2 удаа	2	49,000	392,000	MNS 3298:1990 Байгаль хамгаалал. Хөрс. Шинжилгээний дээж авахад тавигдах ерөнхий шаардлагууд,
9.2.2	Агрохими	5 цэгт	Жилд 2 удаа	2	95,000	950,000	MNS 5850:2019 Хөрс бохирдуулагч бодис элементүүдийн зөвшөөрөгдөх дээд хэмжээ
<b>9.3 Усан орчин</b>							
9.3.1	Усны ерөнхий үзүүлэлт	1 цэгт	Жилд 1 удаа	1	56,000	168,000	MNS 0900:2018 Ундны ус, эрүүл ахуйн шаардлага, чанар, аюулгүй байдлын үнэлгээ
9.3.2	Усны хүнд металлын шинжилгээ	1 цэгт	Жилд 1 удаа	1	76,800	230,400	

9.3.3	Нянгийн үзүүлэлт	1 цэгт	Жилд 4 удаа	40	98,300	294,900	
-------	------------------	--------	-------------	----	--------	---------	--

## 10. УДИРДЛАГА ЗОХИОН БАЙГУУЛАЛТЫН ТӨЛӨВЛӨГӨӨ

Бүлэг	Төлөвлөсөн арга хэмжээ	Арга хэмжээний цар, хэмжээ	Нийт зардал, төг	Хэрэгжүүлэх хугацаа ба давтамж	Хариуцах нэгж
1	Байгаль хамгаалах ажлын барьцаа хөрөнгө төвлөрүүлэх	Тухайн жилийн БОМТ-д тусгасан зардал	Үйл ажиллагааны зардал	Жил бүр	Байгаль орчны асуудал хариуцсан нэгж
2	Үйлдвэрлэлийн осол, гал түймэр, усны аюул мэтийн гэнэтийн ослоос урьдчилан сэргийлэх, осол гарсан тохиолдолд шуурхай хэрэгжүүлэх арга хэмжээг зохион байгуулах талаар сургалт, сурталчилгааны ажлыг мэргэжлийн байгууллага хүмүүстэй хамтран зохион байгуулах	Төслийн хүрээнд	2,000,000	Жилд 2 удаа	Конвейерийн төслийг хариуцаж буй хэлтэс нэгж, Онцгой байдал, ХАБ хариуцсан нэгж
3	Жил бүрийн “Байгаль орчны менежментийн төлөвлөгөө”-г боловсруулж, байгаль орчны асуудал эрхэлсэн төрийн захиргааны төв байгууллагаар батлуулах	Үйл ажиллагааны хүрээнд	Үйл ажиллагааны зардал	Төслийн БОННУ-г төрийн захиргааны төв байгууллагаар батлуулснаас хойш 1 сарын дотор боловсруулах, цахимаар илгээж батлуулах	Байгаль орчны асуудал хариуцсан нэгж
4	Ажиллагсдыг эрүүл мэндийн урьдчилан сэргийлэх үзлэгт хамруулах	Нийт ажилчид	Үйл ажиллагааны зардал	Жилд 1 удаа	Гэрээт компани
5	Галын аюулаас хамгаалах хэрэгсэл, эрүүл ахуйн хэрэгсэл, хор саармагжуулах бүтээгдэхүүнээр хангах	Төслийн бүтээн байгуулалтын үед	Үйл ажиллагааны зардал	Тогтмол	Гэрээт компани

## 11. НӨЛӨӨЛЛИЙН БҮСИЙН ОРШИН СУУГЧДАД ТАЙЛАГНАХ ТӨЛӨВЛӨГӨӨ

Бүлэг	Оролцогч талууд	Тайлагнах хэлбэр	Мэдээллийн агуулга	Зохион байгуулах хугацаа	Нийт зардал, сая ₮	Хариуцах нэгж	Зохион байгуулах газар
12.1	Сумын иргэд	Танилцуулга хийх	2026 оны БОМТ-ний биелэлт	2026 оны 12 сар	Үйл ажиллагааны зардлаар	Холбогдох хэлтэс нэгж	НБҮ
12.2	Нөлөөллийн бүсийн иргэд, сумын удирдлага, мэргэжилтэн	Төслийн талаар мэдээлэл өгөх, танилцуулах	ТНАЛТ, конвейерийн үйл ажиллагаа	Жилд 1 удаа			

## 12. БАЙГАЛЬ ОРЧНЫ МЕНЕЖМЕНТИЙН ТӨЛӨВЛӨГӨӨНИЙ ТӨСӨВ

№	БОМТ ангилал	Төсөв ₮
1	Сөрөг нөлөөллийг бууруулах арга хэмжээ	20,000,000
2	Орчны тохижилт, нөхөн сэргээлтийн төлөвлөгөө	17,000,000
3	Осол, эрсдэлийн менежментийн төлөвлөгөө	10,000,000
4	Хог хаягдлын менежментийн төлөвлөгөө	22,600,000
5	Орчны хяналт шинжилгээний хөтөлбөр	4,857,800
6	Удирдлага, зохион байгуулалтын төлөвлөгөө	2,000,000
7	Нөлөөллийн бүсийн оршин суугчдад тайлагнах төлөвлөгөө	0
<b>Нийт</b>		<b>76,457,800</b>