

## АГУУЛГА

1. ТӨСЛИЙН ТОВЧ ТАНИЛЦУУЛГА .....	2
1.1 Байгууллагын мэдээлэл.....	2
1.2. Төслийн мэдээлэл .....	2
1.2.1. Талбайн байршил .....	2
1.2.2. Төслийн хүчин чадал .....	3
2. ТӨСЛИЙН ТАЛБАЙ, ТҮҮНИЙ ОРЧНЫ БАЙГАЛЬ ОРЧИН, НИЙГЭМ-ЭДИЙН ЗАСГИЙН ТӨЛӨВ БАЙДЛЫН ТОВЧ ТОДОРХОЙЛОЛТ .....	5
3. ТӨСЛИЙН ГОЛ БА БОЛЗОШГҮЙ СӨРӨГ НӨЛӨӨЛЛИЙН ТОВЧ ТОДОРХОЙЛОЛТ .....	7
3.1. Агаарын чанарт үзүүлэх сөрөг нөлөөлөл .....	7
3.2. Хөрсөн бүрхэвчинд үзүүлэх сөрөг нөлөөлөл.....	7
3.3. Гадаргын болон газрын доорх усанд үзүүлэх сөрөг нөлөөлөл .....	8
3.4. Ургамлан нөмрөгт үзүүлэх сөрөг нөлөөлөл.....	9
3.5. Амьтны аймагт үзүүлэх сөрөг нөлөөлөл .....	9
3.6. Хүний эрүүл мэндэд үзүүлэх нөлөөлөл.....	9
3.7. Нийгэм эдийн засагт үзүүлэх нөлөөлөл .....	10
4. БАЙГАЛЬ ОРЧНЫ МЕНЕЖМЕНТИЙН ТУХАЙН ЖИЛИЙН ТӨЛӨВЛӨГӨӨНИЙ ГОЛ ЗОРИЛТ .....	11
4.1. Сөрөг нөлөөллийг бууруулах арга хэмжээний төлөвлөгөө .....	12
4.2. Орчны тохижилт, нөхөн сэргээлтийн төлөвлөгөө.....	16
4.3. Түүх, соёлын өвийг хамгаалах арга хэмжээний төлөвлөгөө .....	16
4.4. Осол, эрсдэлийн менежментийн төлөвлөгөө .....	17
4.5. Хог, хаягдлын менежментийн төлөвлөгөө.....	18
4.6. Орчны хяналт шинжилгээний хөтөлбөр.....	19
4.7. Тухайн жилийн байгаль орчны менежментийн төлөвлөгөөг хэрэгжүүлэх удирдлага зохион байгуулалтын төлөвлөгөө .....	20
4.8. Тухайн жилийн байгаль орчны менежментийн төлөвлөгөөний хэрэгжилтийг нөлөөллийн бүсийн оршин суугчдад тайлагнах төлөвлөгөө.....	21
ДҮГНЭЛТ .....	23

## 1. ТӨСЛИЙН ТОВЧ ТАНИЛЦУУЛГА

### 1.1 Байгууллагын мэдээлэл

<b>Төслийн нэр:</b>	Гаалийн хяналтын талбай
<b>Төсөл хэрэгжүүлэгч:</b>	“Цотан жанжин транс” ХХК
<b>Улсын бүртгэлийн дугаар:</b>	9011837520
<b>Регистрийн дугаар:</b>	6839762
<b>Хаяг, байршил:</b>	Улаанбаатар, Сүхбаатар, 1-р хороо, 5-р хороолол, Энхтайваны өргөн чөлөө, Эко интернэйшнл тауэр 15 давхрын зүүн жигүүр
<b>Утас:</b>	Гүйцэтгэх захирал, түүний итгэмжлэгдсэн төлөөлөгч Luo Wei. Утас: 99999219
<b>Төслийн байршил:</b>	Говьсүмбэр аймгийн Шивээговь 2-р баг, 21 дүгээр зөрлөгийн зүүн талд Улаанбаатар хотоос зүүн урагшаа 265 километрт байрлаж байна.
<b>Газрын хэмжээ, зориулалт:</b>	199840м <sup>2</sup> (19.9 га), Гаалийн хяналтын талбай терминал (ачиж буулгах талбай)

### 1.2. Төслийн мэдээлэл

Шивээговь сумын засаг даргын 2022 оны 12 сарын 13-ны өдрийн А/127 тоот шийдвэрээр олгосон газар эзэмшүүлэх зөвшөөрлийн дагуу тус талбайд уул уурхайн эрдэст бүтээгдэхүүнийг автомашинд ачих буулгах болон вагонд ачиж буулгах гэсэн үндсэн үйл ажиллагаа явуулна. Ачилт буулгалтын талбай нь авто зам, автомашины зогсоол, уул уурхайн эрдэст бүтээгдэхүүний овоолгын талбай, хадгалах хэсэг, ажилчдын байр, хамгаалалтын байр, гэрэлтүүлэг зэрэг гаалийн хяналтын талбайн бүх шаардлагыг хангасан байх юм.

Энэхүү төслийг хэрэгжүүлэх гол зорилго нь Ханги боомт нь нүүрсний экспортын 2 хувийг нэвтрүүлдэг боловч одоогийн зам талбай, дэд бүтэц, хилийн хяналтын байгууллагуудын үйл ажиллагаа нь өсөн нэмэгдэж буй экспортын хэрэгцээ шаардлагад хүрэлцэхгүй, ачааллаа дийлэхгүйн улмаас тээврийн хэрэгслийн дараалал үүсгэж, иргэдийн эрүүл ахуй, байгаль орчинд сөрөг нөлөө үзүүлж байна. Монгол улс нүүрсний экспортыг нэмэгдүүлэх бодлого хэрэгжүүлж байгаа ба гаалийн хяналтын бүсийн хүрэлцээ хүчин чадал дутмаг байгаа дээр үндэслэн чингэлэгт тээврийг нэмэгдүүлэн экспортыг нэмэгдүүлэх, эдийн засгийг өргөжүүлэхэд төслийн зорилго оршино. Төсөл нь чингэлэгт тээврийг авто машинаар Гашуунсухайт боомт руу тээвэрлэх болон экспортлохоор төлөвлөж байна.

#### 1.2.1. Талбайн байршил

Говьсүмбэр аймгийн Шивээговь 2-р баг, 21 дүгээр зөрлөгийн зүүн талд Улаанбаатар хотоос зүүн урагшаа 265 километрт байрлаж байна.

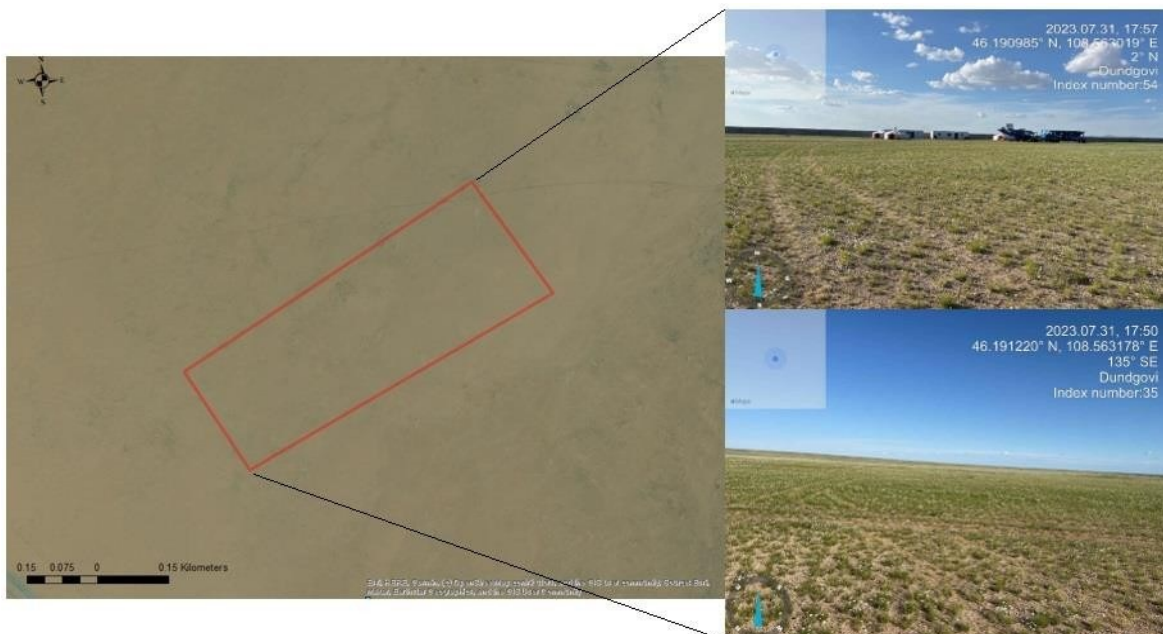
*Хүснэгт 1. Талбайн булангийн цэгийн солбицол*

Цэгийн дугаар	X	Y	Нийт талбайн хэмжээ
1	311752.96	5118168.28	199840 м <sup>2</sup>
2	312390.46	5118530.06	
3	312539.57	5118280.19	
4	311873.02	5117948.34	

Зураг 1. Талбайн байршил



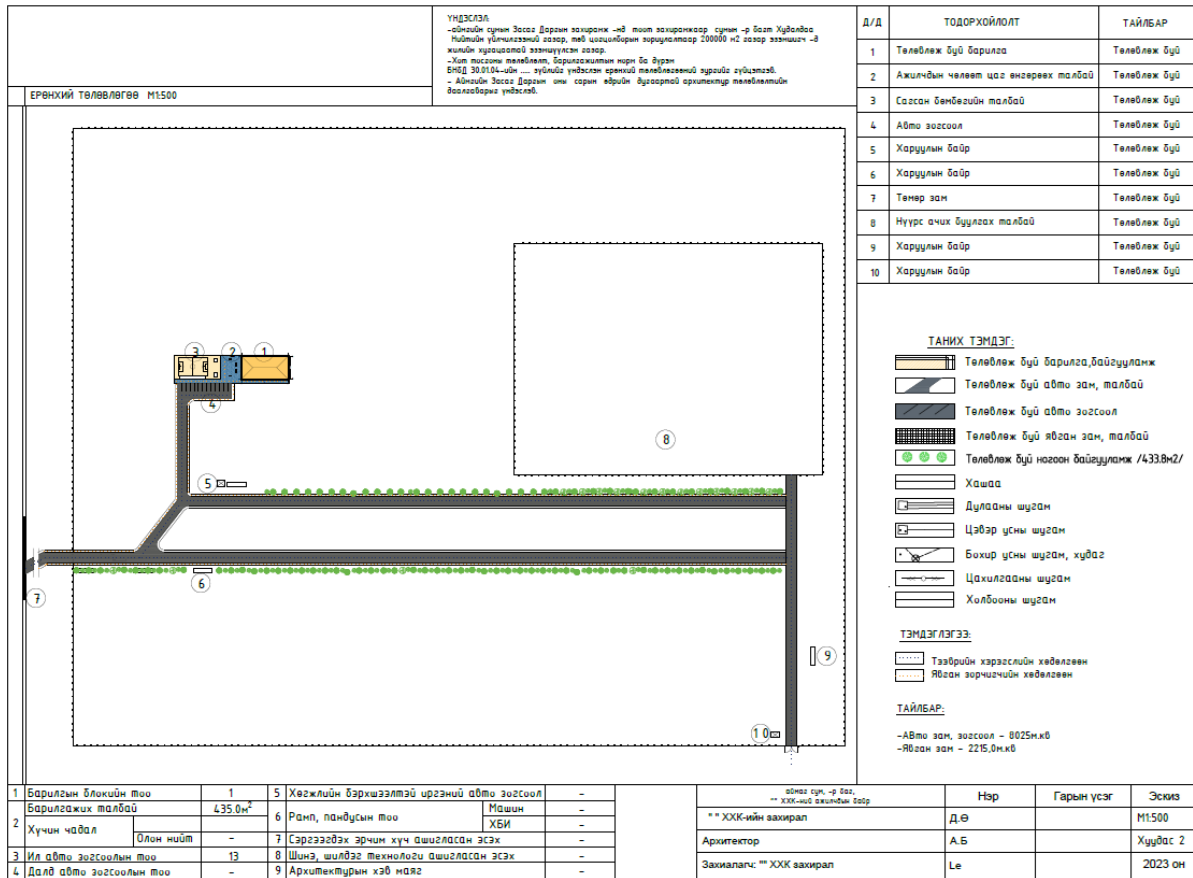
Зураг 2. Талбайн өнөөгийн байдал



### 1.2.2. Төслийн хүчин чадал

Хоногт 80-100 автомашин буюу 11200-11400 тн түүхий эд хүлээн авч буулгах, мөн хоногт 50 вагон буюу 3200 тн түүхий эд ачиж гаалийн хяналт хийнэ. Жилд 315 хоног ажиллах ба 1 сая.тн уул уурхайн эрдэст бүтээгдэхүүн экспортод гаргана.

Зураг 3. Төслийн зураг төсөл



Гаалийн хяналтын талбайн үйл ажиллагааны дараалал:

1. Уурхайгаас ачиж ирсэн уламжлалт задгай болон чингэлэгт тээврийн түүхий эдийг стандарт журмын дагуу аюулгүй найдвартай зориулалтын талбайд буулгах
2. Буусан түүхий эдийг найдвартай стандартад нийцсэн талбайд хадгалах
3. Талбай дахь задгай болон чингэлэгтэй ачааг чингэлэг ачиж буулгах ачигчаар ачиж пүүлүүлэн лацдаж, гаалийн хяналтад бүрдүүлэлт хийн гаргах.

Гаалийн хяналтын талбайн ажилчдын байр нь 20-30 хүний багтаамжтай, нэг давхар сэндвичэн барилга байна. Нийт 9 өрөө байх бөгөөд 1 хурлын заал, нэгдсэн 1 гал тогоо гэсэн барилга байгууламж байна. Тоног төхөөрөмжийн хувьд 4 ширхэг ковч, 2 ширхэг чингэлэг буулгах болон ачих төхөөрөмж, 1 ширхэг усны машин, 1 ширхэг авто пүү, 2 ширхэг цахилгаан үүсгүүр байна.

Талбайн гэрэлтүүлэг болон дотоодын хэрэгцээг дизель цахилгаан эх үүсгүүрээр шийдвэрлэнэ. Унд ахуйн усны хэрэгцээг төслийн талбай дахь гүний худгийн уснаас хангана. Ногоон байгууламж болон зам талбайн тоосжилт дарах усны хэрэгцээг Говьсүмбэр аймгийн Шивээговь сумын “Шивээ-Овоо” ХК-ийн шүүрлийн уснаас үүссэн хаялга нуурын уснаас хангана.

## 2. ТӨСЛИЙН ТАЛБАЙ, ТҮҮНИЙ ОРЧНЫ БАЙГАЛЬ ОРЧИН, НИЙГЭМ-ЭДИЙН ЗАСГИЙН ТӨЛӨВ БАЙДЛЫН ТОВЧ ТОДОРХОЙЛОЛТ

Шивээговь сум нь аймгийн төвөөс зүүн урагш 34 км-т орших бөгөөд сумын нутаг дэвсгэр нь цөл, цөлөрхөг хээр ба хуурай хээрийн бүсэд хамаарагдах бөгөөд эрс тэс уур амьсгалтай, тэгш өндөрлөг тал хөндийд энэ тэнд бага зэрэг тархсан нам хотос бүхий нутаг юм. Уур амьсгалын хувьд дулааны улиралд 200 мм, хүйтний улиралд 15.9 мм байдаг бөгөөд жилд V-VII саруудад жилд орох тунадасны 80 хувь нь ордог байна. Агаарын дундаж температур олон жилийн дунджаар +1.6 градус, агаарын үнэмлэхүй их температур энэ бүс нутгаар +39.6 градус, агаарын хамгийн хүйтэн температур 1-р сард ажиглагддаг ба +40 градус хүрч ажиглагддаг байна.

### **Геологийн тогтоц:**

Судалгааны талбайд геологи, гарал үүслийн 4 төрлийн хурдас, чулуулаг ангилагдана. Үүнд:

- a. Гуравдагч-дөрөвдөгчийн настай, делюви-пролювийн гаралтай хурдас: Ухаа, толгодын хажуу бэл хормой болон түүний хөндийгөөр өргөн тархсан. Голлож шавранцар болон элсэнцэр чигжээстэй хайрга, хайргархаг шавранцар, элсэнцэр, шавар хөрс тархсан байна.
- b. Палеозой настай, гүний гаралтай, боржин чулуу: Уул, ухаа, толгодыг үүсгэж тогтсон байна. Боржин чулуу нь физик өгөршилд автагдаж нэлээд хэмжээгээр өгөршсөн байна.
- c. Палеозой настай, тунамал гаралтай, элсэн чулуу: Трассын дагууд уул толгодыг үүсгэж тогтсон. Экзоген процессын үйлчлэлээр физик өгөршилд орж, ан цавлаг болон зарим хэсэгтээ хайрга болон өгөршсөн байна.
- d. Мезозойн настай, бялхамал гаралтай, базальт: ухаа, толгодыг үүсгэж тогтсон. Физик өгөршилд хүчтэй орж, бутрамтгай шинж чанартай болсон байна. Базальтын чулуулгийн өгөршил нь 3.0-5.0 м гүн хүртэл хүчтэй үргэлжилсэн байна.

### **Хөрсөн бүрхэвч:**

Монгол орны хөрс газарзүйн мужлалаар төслийн талбай нь цайвархүрэн хөрсний дэд мужийн, Баяндэлгэрийн 8-р тойрогт хамрагддаг. Хуурай хээрийн бүсэд байрлах учир цайвархүрэн хөрс тэр дундаа сайргархаг болон элсэн хучаастай цайвархүрэн хөрсний төрлүүд, дангаар болон бүрдэл байдлаар тархсан байна. Судалгааны үр дүнгээс харахад хөрсний урвалын орчин 8.2-8.9 хооронд буюу дунд зэргээс хүчтэй шүтлэг орчинтой байгаа нь ургамал ургахад бага зэрэг тохиромж багатай байна. Хөрсний карбонатжилтийн хувьд дээж авсан цэгүүдэд хөрсний дээд болон доод аль ч үе давхарга карбонатжилтгүй байна. Төслийн талбайд өнөөгийн байдлаар ихээхэн хэмжээний талбайг хамарсан, хүчтэй эвдрэл доройтолд орсон хөрсөн бүрхэвч байхгүй ба хөрсний хүнд металлын өнөөгийн түвшнийг энэ зун хийгдсэн газрын хянан баталгааны ажлын үед хийгдсэн “Инженер геодези” лабораторийн шинжилгээний үр дүнгээс харахад стандартын хүлцэх агууламжаас хэтэрсэн тохиолдол байхгүй буюу хэвийн байна.

### **Ургамлан нөмрөг:**

Төслийн талбай нь Монгол орны ургамал газарзүйн тойргоор Дундад халхын хээрийн тойрогт хамаарагддаг (Өлзийхутаг Н). Энэ тойрогт 793 зүйл ургамалтай бөгөөд зөвхөн энэ тойрогт ургадаг 1 зүйл (*Papaver rubro-aurantiacum*)-ийн ургамалтай. Дундад Халхын тойргийн үндсэн төрхийг үзүүлэх зүйлүүд: Жижигнавчит харгана (*Caragana microphylla*), Япон хайлаас (*Ulmus pumila*), Бариулт бүйлэс (*Amygdalus pedunculata*), Дэрэвгэр тарна (*Polygonum divaricatum*), Дорнодын хамхуул (*Corispermum orientale*), Дэрвээн цульхир (*Agriophyllum pungens*), Монгол хамхуул (*Corispermum mongolicum*), Үслиг мананхамхаг (*Bassia dasyphylla*),

Козловын сүүт-өвс (*Euphorbia kozlovii*), Сибирь шорной (*Atriplex sibirica*), Эрлийз лууль (*Chenopodium hybridum*), Клеменцийн ортууз (*Oxytropis klementzii*), Хангайн шарилж (*Artemisia changaica*), Толгодын багваахай (*Taraxacum collinum*) зэрэг болно. Цөлжүү хээрийн ургамалжилтай. Цөлийн хээрийн умард хэсэг буюу хуурай хээрээс цөлийн хээрт шилжих завсрын бүсэд хуурай хээрийн (*Agroperon cristatum*, *Stipa krylovii*, *Cleistogenes squarrosa*, *Koeleria macrantha*) болон цөлийн хээрийн (*Stipa glareosa*, *S.gobica*, *Allium polyrrhizum*) ноёлогч ургамлууд холилдон ургаж бүлгэмдэл үүсгэдэг. Төслийн талбайн болон түүний ойр орчмын ургамлан бүлгэмдлийг дагаж 11 овогт хамаарах 18 орчим төрлийн 25 зүйл ургамлыг бүртгэгдсэн.

#### ***Амьтны аймаг:***

Амьтны аймгийн мужлалаар Монгол-Төвдийн их муж, Монгол дагуурын тойрогт хамаарагдах бөгөөд хээр, хээржүү цөлийн амьтад түгээмэл тохиолдоно. Энэ бүс нутагт мэрэгчдээс үлийн цагаан оготно, сибирь алагдаага, дагуур огдой, дагуур зурам, монгол чичүүл, туурайтнаас цагаан зээр, аргаль, хар сүүлт, мах идэшт амьтдаас үнэг, хярс, чоно, өмхий хүрэн зэрэг амьтад зонхилон тохиолдоно (Банников 1954). Төслийн талбай орчимд өмнө хийгдсэн судалгааны болон хээрийн судалгааны үр дүнгээр 2 зүйл шавьж идэштэн, 16 зүйл мэрэгч, 2 зүйл туулай хэлбэртэн, 4 зүйл гар далавчтан, 9 зүйл мах идэштэн, 2 зүйл туруутан нийт 6 багт хамаарагдах 37 гаруй зүйл хөхтөн амьтад, 11 багийн 115 зүйл шувуу, 2 багийн 6 зүйл мөлхөгч амьтад тэмдэглэгдсэн.

#### ***Нийгэм, эдийн засаг:***

Төсөл хэрэгжих Говьсүмбэр аймаг нь 2025 оны 12 сарын байдлаар 5485 өрхийн 18349 хүн, үүнээс 9180 эрэгтэй, 9169 эмэгтэй байна. Өмнөх онтой харьцуулбал хүн ам 153 буюу 0.84 хувиар өссөн үзүүлэлттэй байна. Шивээговь суманд 1098 өрхийн, 3687 хүн тоологдсон байна. Аймгийн улсын бүртгэлийн хэлтсийн 2025 оны 12 сарын мэдээгээр аймгийн хэмжээнд 276 эх амаржсан нь өмнөх оны мөн үеэс амаржсан эх 31 (10.1%) хүнээр, 279 хүүхэд мэндэлсэн нь өмнөх оны мөн үеэс төрсөн хүүхдийн тоо 30 (9.7%) хүүхдээр тус тус буурсан байна.

Хөдөлмөр, халамж үйлчилгээний газрын 2025 оны 12 сард гаргасан мэдээгээр аймгийн хэмжээнд хөдөлмөрийн насны нийт хүн ам 12158, түүнээс ажиллах хүч 8156 байгаагаас ажиллагчид 74044, ажилгүй хүн 1112 байна. Хөдөлмөр эрхлэлтийн түвшин 5 жилийн үзүүлэлтээс харахад аймгийн хэмжээнд сүүлийн 3 жил нэмэгдэж байгаа эерэг үзүүлэлттэй буюу өмнөх онтой харьцуулахад 2023 онд 3 пунктээр, 2024 онд 1.9 пунктээр өсөж байна.

2025 оны жилийн эцсийн мал тооллогын дүнгээр Шивээговь сумын хэмжээнд 39.5 мян.толгой мал тоологдсоноос, адуу 2.4 мян.толгой, үхэр 3.1 мян.толгой, тэмээ 0.3 мян.толгой, хонь 16 мян.толгой, ямаа 17.7 мян.толгой тоологдсон байна.

Аж үйлдвэрийн салбарын бүтээгдэхүүн үйлдвэрлэл 2025 оны 12 сарын байдлаар 136 435.9 сая төгрөг болсон бөгөөд үүний 92% буюу 125 684.5 сая төгрөгийн бүтээгдэхүүнийг “Шивээ-Овоо” ХХК үйлдвэрлэж, борлуулсан байна. Бусад үйлдвэрлэлийг цахилгаан, хий, уур, агааржуулалтын үйлдвэр, боловсруулах үйлдвэр эзэлж байна.

### **3. ТӨСЛИЙН ГОЛ БА БОЛЗОШГҮЙ СӨРӨГ НӨЛӨӨЛЛИЙН ТОВЧ ТОДОРХОЙЛОЛТ**

#### **3.1. Агаарын чанарт үзүүлэх сөрөг нөлөөлөл**

Жилд гаалийн хяналтын талбайд 1.0 сая тонн нүүрс тээвэрлэн ачиж буулгах болон боомтоор тээвэрлэнэ. Төслийн орчны агаарын чанарт нөлөөлөх агаар бохирдуулагч эх үүсвэрүүд нь төслийн талбайд нүүрс буулгах, ачих, гаалийн талбай болон боомт хүртэлх тээвэрлэлт болон гаалийн овоолгын салхины элэгдлээр үүсэх тоос, тоосонцор юм.

- Гаалийн хяналтын талбай төслийн барилга угсралтын ажлын үе шатанд сул шороо босож тоосжилт үүсэх, агаарын чанарт сөргөөр нөлөөлнө;
- Тээвэрлэлтийн үйл ажиллагааны үед барилгын материал тээвэрлэх машин техникийн нөлөөгөөр тоосжилт болон машины яндангаас гарах агаар бохирдуулагч CO, NO<sub>2</sub>, SO<sub>2</sub> - ийн нөлөөгөөр тухайн орчны агаарын чанарт сөргөөр нөлөөлнө;
- Нүүрс ачиж буулгах үед тоос шороо босож агаарын чанарт сөргөөр нөлөөлнө.

*Сөрөг нөлөөллөөс урьдчилан сэргийлэх, бууруулах арга хэмжээ*

- Задгай нүүрс ачиж буулгах үед төслийн талбайд тоосжилт үүсэх бөгөөд тоосжилтын тархалтыг багасгахын тулд олон улсад өргөн хэрэглэдэг салхины хаалт төмөр хашааг байгуулах;
- Нүүрсийг төслийн талбайгаас шороон замаар тээвэрлэх тул төслийн талбайгаас авто замтай нийлэх хэсгийг хатуу хучилттай болгож, шороон замаас үүсэх тоосыг бууруулах;
- Нүүрс тээвэрлэх тээврийн хэрэгслийг үзлэг оношилгоонд тогтмол хамруулах;
- Тээвэрлэлт хийж буй машинуудад даацаас хэтрүүлж нүүрс ачихгүй байх;
- Машин тоног төхөөрөмжийн кабиныг сайтар битүүмжилж үйлчилгээ хийх нь жолооч нарын тоосонцрын нөлөөлөлд өртөх эрсдэлийг бууруулдаг;
- Усалгаа хийхэд дан уснаас гадна нэмэлт бодис ашиглах боломжтой. Нэмэлт бодис ашигласнаар усны зарцуулалт буурч байгаа эсэх, тоос бууруулах үр ашиг, тухайн бодис нь байгаль орчинд ямар нэг нөлөөлөл, зардал мөнгө зэргийг харьцуулан судлан турших;
- Ойн зурвас тодорхой хэмжээний зайд салхины хүчийг өөрчлөн бууруулснаар хөрсний гадаргуу ба ургамлаас ууршин алдагдах чийгийг бууруулна.

#### **3.2. Хөрсөн бүрхэвчинд үзүүлэх сөрөг нөлөөлөл**

- Төслийн барилга угсралтын ажлын үед талбайн хөрсөн бүрхэвч эвдрэлд орно;
- Тээвэрлэлтийн үйл ажиллагааны нөлөөгөөр хүнд машин механизмын хөдөлгөөний улмаас хөрсөн бүрхэвч талхлагдах, доройтолд орох, үржил шимт байдлаа алдах эрсдэлтэй;
- Төслийн барилга байгууламжийн бүтээн байгуулалтын үед төслийн талбайн шимт хөрсийг хуулах бөгөөд үүний нөлөөгөөр хөрсний шимт байдал алдагдах сөрөг нөлөөтэй;
- Техникийн засвар үйлчилгээ болон бусад үйл ажиллагааны улмаас шатах тослох материал хөрсөн бүрхэвчид асгаралт үүсгэвэл хөрсийг бохирдуулах эрсдэлтэй;
- Ажилчдын байр болон төслийн үйл ажиллагаанаас гарсан хатуу, шингэн хог хаягдлыг ил задгай хаяснаас хөрсний бохирдол үүсэж болзошгүй.

*Сөрөг нөлөөллөөс урьдчилан сэргийлэх, бууруулах арга хэмжээ*

- Төслийн талбай доторх тээврийн хэрэгслийн зорчих хэсгийг тэмдэгжүүлэх, хурдны хязгаарлалт заасан тэмдэг тэмдэглэгээг байрлуулах;
- Төслийн ашиглалтын талбайг төлөвлөгөө, зураг төсөлд тусгагдсанаас хэтрүүлж ашиглахгүй байх;
- Шатах тослох материал (ШТМ) асгаралт болсон тохиолдолд ашиглах саармагжуулах хэрэгслийг байрлуулах;
- Ангилян ялгалттай, ачих, цуглуулах технологид нийцсэн, галд тэсвэртэй материалаар хийгдсэн, хог хаягдал салхиар тархах, хур тунадасны ус хуримтлагдах, шүүрэл ялгарахаас сэргийлсэн хогийн савыг байрлуулах;
- Хог хаягдлыг эрх бүхий байгууллагатай гэрээ байгуулан, тогтоосон хугацаанд тээвэрлүүлэх;
- Автомашины зогсоолын талбайг тэгшлэн шатах, тослох материал хөрсөнд нэвчихээс сэргийлж хатуу хучилттай болгох, тэмдэгжүүлэх;
- Олон салаа зам гаргахгүй байх, талбай руу очих, буцах замын маршрутыг тодорхой тогтоож, тэмдэгжүүлэх, үйлдвэрийн орчны болон тээвэрлэлтийн замыг хатуу хучилттай болгох, шороон зам, хаягдлын овоолгоос тоосжилт үүсгэхгүй байх зорилгоор байнга чийгшүүлэлт хийж байх;
- Үйл ажиллагааны явцад өртөж эвдэрсэн газрыг засаж тохижуулах, нөхөн сэргээх, ургамалжуулах арга хэмжээ авах;
- Мөн эзэмшлийн болон өмчлөлийн газрын 10 хувиас доошгүй талбайд зохих журмын дагуу мод тарьж, зүлэгжүүлэх, тогтоосон авто зогсоол болон авто замын зорчих хэсгээс бусад газарт тээврийн хэрэгсэл зогсоох, зорчихыг хориглох, хөрсний ялзмаг, үржил шимийг тогтоох, доройтлоос хамгаалах зорилгоор гуу, жалга үүсэж болох газарт хаалт хамгаалалт хийх, ойжуулах ёстой.
- Тухайн бүс дахь ховор, бэлчээр тэжээлийн үнэт ургамлуудыг хамгаалах, тэдгээр ургамлыг тарих, нөхөн сэргээх ажлыг мэргэжлийн байгууллагаар өндөр түвшинд гүйцэтгүүлэх. (Нутгийн ургамлыг голчлон тариалах)
- Техникийн үйл ажиллагаанаас үүсэх тоосжилтыг бууруулах зорилгоор усалгаа хийх шаардлагатай.

**3.3. Гадаргын болон газрын доорх усанд үзүүлэх сөрөг нөлөөлөл**

- Хог хаягдлыг ил замбараагүй хаях, шингэн хаягдлыг шууд хөрсөнд хаясан тохиолдолд хөрсөнд нэвчин хөрсний ус улмаар гүний усыг бохирдуулах эрсдэлтэй
- Шатах тослох материал алдагдах, асгарсан тохиолдолд мөн хөрсний усыг бохирдуулах эрсдэлтэй
- Ажилчдын байр болон төслийн үйл ажиллагаанаас гарсан хатуу, шингэн хог хаягдлыг ил задгай хаяснаас бороо цасаар угаагдах усан орчны бохирдол үүсгэж болзошгүй байна.

*Сөрөг нөлөөллөөс урьдчилан сэргийлэх, бууруулах арга хэмжээ*

- Зориулалтын хогийн цэгтэй болох;
- Машины зогсоол болон засварын газрыг цементлэх;
- Усны нөөцийг зүй зохистой, ариг гамтай хэрэглэх;

### 3.4. Ургамлан нөмрөгт үзүүлэх сөрөг нөлөөлөл

- Барилга угсралтын ажлын явцад тоосжилт үүсэж дам байдлаар ургамлан нөмрөгийг бохирдуулах, талхлагдах эрсдэлтэй;
- Машин техникийн нөлөөгөөр ургамлан нөмрөг талхлагдах, сийрэгжих эрсдэлтэй;
- Нүүрс тээвэрлэлт, ачилт, буулгах үйл ажиллагаанаас ургамлан нөмрөг талхлагдах сөрөг нөлөөлтэй;
- Шатах тослох материал алдагдсанаар ургамлан нөмрөг бохирдож болзошгүй;
- Ажилчдын байр болон төслийн үйл ажиллагаанаас гарсан хатуу, шингэн хог хаягдлыг ил задгай хаяснаас салхиар зөөгдөн ургамлан нөмрөгт нөлөөлнө.

*Сөрөг нөлөөллөөс урьдчилан сэргийлэх, бууруулах арга хэмжээ*

- Төслийн талбайн 10% талбай буюу 0.1 га талбайд ногоон байгууламжийн ажлыг мэргэжлийн байгууллагын заавар, зөвлөгөө болон мэргэжилтний оролцоотойгоор тарих;
- Монгол Улсын Ерөнхийлөгчийн санаачилсан “Тэрбум мод” үндэсний хөдөлгөөний хүрээнд орон нутагтай хамтарч ажиллах.

### 3.5. Амьтны аймагт үзүүлэх сөрөг нөлөөлөл

- Төслийн барилга угсралтын ажлын явцад дуу чимээнээс жижиг хөхтөн амьтад үргэн дайжих, амьдрах орчин алдагдах сөрөг нөлөөллийг үзүүлнэ;
- Машин техникийн нөлөөгөөр ургамлан нөмрөг талхлагдан өвсөн тэжээлтэн амьтад хоол хүнсний хомсдолд орох, шатах тослох материал алдагдсан тохиолдолд жижиг хөхтөн амьтад хордож үхэх зэрэг эрсдэлтэй;
- Нүүрс ачиж буулгах хүнд машин техникийн үйл ажиллагаанаас амьтад (жижиг хөхтөн буюу мэрэгч) дайруулж амь үрэгдэх, техникийн хөдөлгөөний нөлөөгөөр дайжих, амьдрах орчин алдагдах эрсдэлтэй;
- Ажилчдын байр болон төслийн үйл ажиллагаанаас гарсан хатуу, шингэн хог хаягдлыг ил задгай хаяснаас амьтад цуглан, хордож тоо толгой хорогдож болзошгүй.

*Сөрөг нөлөөллөөс урьдчилан сэргийлэх, бууруулах арга хэмжээ*

- Төслийн талбайн ойр орчмын ан амьтдын тоо толгойн өөрчлөлтийг хянаж, ажиглалт явуулж байх.

### 3.6. Хүний эрүүл мэндэд үзүүлэх нөлөөлөл

Ажиллагсдын ихэнх нь дуу чимээ ихтэй, температурын эрс өөрчлөлттэй нөхцөлд ажиллахаар байгаа тул мэргэжлээс шалтгаалах өвчлөлд хялбар өртөх магадлалтай юм. Түүнчлэн хөдөлмөр хамгааллын хэрэгсэл, зориулалтын ажлын нормт хувцасны хангалт, ашиглалтад анхааралтай хандаагүйгээс үйлдвэрлэлийн осолд өртөх магадлалтай байна. Байгалийн гэнэтийн аюул осолд өртөх болон хөдөлмөр хамгаалал, аюулгүй ажиллагааны дүрэм зөрчигдөх, техник хэрэгслийн элэгдэл эвдрэлээс сөрөг нөлөө үзүүлж болзошгүй.

Иймд ажиллагсад хөдөлмөрийн аюулгүй ажиллагааны талаар мэдлэг олгох сургалтыг жилд нэг удаа зохион байгуулж өдөр тутамд хөдөлмөрийн аюулгүй байдал, эрүүл ахуйн шаардлагыг хангаж ажиллах нь үүсэж болох эрсдэлийг бууруулах боломжтой.

### **3.7. Нийгэм эдийн засагт үзүүлэх нөлөөлөл**

Төслийн үйл ажиллагаанаас нийгэм, эдийн засагт үзүүлэх сөрөг нөлөөлөл бага ба аливаа болзошгүй нөлөөлөл нь хүний анхаарал, болгоомжгүй, хариуцлагагүй үйл ажиллагаанаас шалтгаална.

Төсөл хэрэгжих хугацаанд аж ахуйн нэгжийн орлогын албан татвар, нийгмийн даатгал болон эрүүл мэндийн даатгалын шимтгэл, авто машин болон өөрөө явагч механизмын албан татвар, эдэлбэр газар ашигласны төлбөр болон бусад татвар төлбөрийг улс болон орон нутгийн төсвийн санд оруулах бөгөөд төсөл хэрэгжсэнээр орон нутагт шинэ ажлын байр нэмэгдэх боломжтой юм.

#### 4. БАЙГАЛЬ ОРЧНЫ МЕНЕЖМЕНТИЙН ТУХАЙН ЖИЛИЙН ТӨЛӨВЛӨГӨӨНИЙ ГОЛ ЗОРИЛТ

“Байгаль орчинд нөлөөлөх байдлын үнэлгээний тухай хууль”-д зааснаар аливаа төслийг хэрэгжүүлэхдээ байгаль орчны менежментийн төлөвлөгөөг байгаль орчны нөлөөллийн нарийвчилсан үнэлгээний үр дүнд үндэслэн түүнийг гүйцэтгэсэн мэргэжлийн байгууллага-үнэлгээний эрх бүхий аж ахуйн нэгж боловсруулан, улмаар төсөл хэрэгжүүлэгчтэй зөвшилцөн, ерөнхий үнэлгээг хийсэн байгууллагаар хянуулах, батлагдсаны дараа хэрэгжилтийг хангаж ажиллах үүргийг хүлээсэн.

Иймд 2024 онд мэргэжлийн эрх бүхий “Грийн солюшн консалтинг” ХХК-иар гүйцэтгүүлсэн Байгаль орчны нөлөөллийн нарийвчилсан үнэлгээний тайланг мөрдлөг болгон 2026 онд хэрэгжүүлэх Байгаль орчны менежментийн төлөвлөгөөг Байгаль орчин, аялал жуулчлалын сайдын 2019 оны 10 дугаар сарын 29- ны өдрийн А/618 тоот тушаалаар батлагдсан Байгаль орчны менежментийн төлөвлөгөө боловсруулах, тайлагнах, хянан батлах журмыг баримтлан боловсруулав.

Энэхүү байгаль орчны менежментийн төлөвлөгөөнд сөрөг нөлөөллөөс урьдчилан сэргийлэх, бууруулах арга хэмжээний төлөвлөгөө, нөхөн сэргээлтийн төлөвлөгөө, эрсдэлийн менежментийн төлөвлөгөө, орчны хяналт шинжилгээний хөтөлбөр, тус байгаль орчны менежментийн төлөвлөгөөний хэрэгжилтийг оролцогч, сонирхогч талуудад тайлагнах хуваарь зэрэг ажлууд багтсан бөгөөд төслийн 2026 оны байгаль орчны менежментийн төлөвлөгөөний ажилд нийт 15.538 сая төгрөг зарцуулахаар төсөвлөв.

Хүснэгт 2. 2026 онд хэрэгжүүлэх Байгаль орчны менежментийн төлөвлөгөөний нийт зардал

Хэрэгжүүлэх арга хэмжээний төлөвлөгөө		Нийт зардал (сая.төг)
1	Сөрөг нөлөөллийг бууруулах арга хэмжээний төлөвлөгөө	3.278
2	Нөхөн сэргээлтийн төлөвлөгөө	5.5
3	Түүх соёлын өвийг хамгаалах арга хэмжээний төлөвлөгөө	-
4	Осол эрсдэлийн менежментийн төлөвлөгөө	1.2
5	Хог, хаягдлын менежментийн төлөвлөгөө	3.8
6	Орчны хяналт шинжилгээний хөтөлбөр	1.76
7	Байгаль орчны менежментийн төлөвлөгөөг хэрэгжүүлэх удирдлага зохион байгуулалтын төлөвлөгөө	ҮАЗ
8	Байгаль орчны менежментийн төлөвлөгөөний хэрэгжилтийг нөлөөллийн бүсийн оршин суугчдад тайлагнах төлөвлөгөө	ҮАЗ
<b>НИЙТ</b>		<b>15.538</b>

**4.1. Сөрөг нөлөөллийг бууруулах арга хэмжээний төлөвлөгөө**

№	Гол болон болзошгүй сөрөг нөлөөллүүд	Сөрөг нөлөөллийг арилгах, бууруулах арга хэмжээ	Сөрөг нөлөөллийн хамрах хүрээ	Хэмжих нэгж	Нэгжийн зардал /сая.төг/	Тоо хэмжээ	Нийт зардал /сая.төг/	Хэрэгжүүлэх хугацаа, давтамж	Баримтлах эрхзүйн баримт бичиг
<b>Агаар орчинд үзүүлэх сөрөг нөлөөллийг бууруулах арга хэмжээ</b>									
1	Хүнд даацын машин механизмын хөдөлгөөнөөр агаарт тоосжилт, SOx, NOx зэрэг бодисууд ялгарах	Ашиглагдаж буй тээврийн хэрэгслийг үзлэгт хамруулж, засвар үйлчилгээг тогтмол хийх	Гаалийн хяналтын талбайд ашиглагдаж буй хүнд машинууд	ширхэг	-	8	1.178	Жил бүрийн улсын тээврийн үзлэг	MNS ISO4227-2002 Хүрээлэн буй орчны агаарын чанарын хяналтын төлөвлөгөө” MNS 5885-2019 Агаарт байх бохирдуулах бодисын хүлцэх хэм хэмжээ. Техникийн ерөнхий шаардлага MNS 5013:2009 Бензин хөдөлгүүртэй автомашин. Утааны найрлага дах хорт бодисын зөвшөөрөгдөх дээд хэмжээ ба хэмжих арга MNS 5014:2009 Дизель хөдөлгүүртэй автомашин. Утааны тортогжилтын зөвшөөрөгдөх дээд хэмжээ ба хэмжих арга MNS ISO 3929 : 2014 Авто тээврийн хэрэгсэл. Техникийн хяналт болон үйлчилгээний
2		Тоосжилтыг бууруулах зорилгоор нүүрс ачиж буулгах талбайг тойруулан 8-12 м өндөртэй салхинаас хамгаалах торон хашааг байгуулах, эвдрэл гэмтэл үүссэн тохиолдолд тухай бүрд засварлах	Талбайн хойд тал болон 2 хажуу тал 1000 м урт	-	-	-	Үйл ажиллагааны зардалд	2026 онд	
3	Талбайд нүүрс ачиж, буулгаж, хадгалах үед агаарт тоосжилт үүсэх	Тоосжилтыг багасгах үүднээс төслийг хэрэгжүүлэх үйл ажиллагааны явцад төслийн төлөвлөлтөд тусгагдсан талбайг хатуу хучилттай болгох	Төслийн талбайд зураг төслийн дагуу	-	-	-	Үйл ажиллагааны зардалд	2026 онд	
4		Усны машин ашиглан тоосжилтыг дарах	Гаалийн талбай доторх тоосжилт	-	0.5	4 удаа	2.0	Сард 4 удаа	

ГОВЬСҮМБЭР АЙМГИЙН ШИВЭЭГОВЬ СУМЫН НУТАГТ ХЭРЭГЖИЖ БҮЙ “ГААЛИЙН ХЯНАЛТЫН ТАЛБАЙ” ТӨСЛИЙН 2026 ОНД ХЭРЭГЖҮҮЛЭХ БАЙГАЛЬ ОРЧНЫ МЕНЕЖМЕНТИЙН ТӨЛӨВЛӨГӨӨ

№	Гол болон болзошгүй сөрөг нөлөөллүүд	Сөрөг нөлөөллийг арилгах, бууруулах арга хэмжээ	Сөрөг нөлөөллийн хамрах хүрээ	Хэмжих нэгж	Нэгжийн зардал /сая.төг/	Тоо хэмжээ	Нийт зардал /сая.төг/	Хэрэгжүүлэх хугацаа, давтамж	Баримтлах эрхзүйн баримт бичиг
									үед ажилласан хийн хорт бодисын агууламжийг хэмжих аргууд
<b>Хөрсөн бүрхэвчинд үзүүлэх сөрөг нөлөөллийг бууруулах арга хэмжээний төлөвлөгөө</b>									
5	Төслийн барилга байгууламж барих, авто зам барих зэрэг ажлуудыг хийж гүйцэтгэхэд төслийн талбайн шимт хөрсийг хуулах бөгөөд үүний нөлөөгөөр хөрсний шимт байдал алдагдах сөрөг нөлөөтэй	Хөрс ургамлан нөмрөгийг зүй зохистойгоор ашиглаж, барилга байгууламж барих үед эвдэрсэн газарт 5 см-ээс багагүй зузаантайгаар үржил шимт хөрсөөр хучилт хийх	Барилгажих нийт талбайн хэмжээ – 435 м <sup>2</sup>	м <sup>2</sup>	-		<i>Нөхөн сэргээлт/Ногоон байгууламжийн төлөвлөгөөнд зардал тусгагдсан</i>	2026 онд	MNS5916-2008, “Газар шорооны ажлын үеийн үржил шимт хөрс хуулалт, хадгалалт”
6	Нүүрс ачиж буулгах, хадгалах үед хөрсөн бүрхэвч эвдрэл өртөх	Хөрсний эвдрэлийг бууруулахын тулд төслийг хэрэгжүүлэх үйл ажиллагааны явцад төслийн төлөвлөлтөд тусгагдсан /барилга байгууламж, зам барих / талбайг хатуу хучилттай болгох	Төслийн талбайд - 435 м <sup>2</sup>	м <sup>2</sup>	-		ҮАЗ		
<b>Усан орчинд үзүүлэх сөрөг нөлөөллийг бууруулах арга хэмжээний зөвлөмж</b>									
7	Унд ахуйн усны хэрэглээ	Усыг үр ашигтай хэрэглэх талаар ухуулга, сурталчилгааг ажилчдад хийх, мэдээллийн хуудсыг зарын самбарт байрлуулах	Төслийн талбайд нийт ажилчдын хамруулна.	-	-	-	ҮАЗ	Жил бүр шинэчлэх	MNS4586-1998, “Усан орчны чанарын үзүүлэлт. Ерөнхий шаардлага” MNS0899-1992, “Унд, ахуйн зориулалттай

ГОВЬСҮМБЭР АЙМГИЙН ШИВЭЭГОВЬ СУМЫН НУТАГТ ХЭРЭГЖИЖ БҮЙ “ГААЛИЙН ХЯНАЛТЫН ТАЛБАЙ” ТӨСЛИЙН 2026 ОНД ХЭРЭГЖҮҮЛЭХ БАЙГАЛЬ ОРЧНЫ МЕНЕЖМЕНТИЙН ТӨЛӨВЛӨГӨӨ

№	Гол болон болзошгүй сөрөг нөлөөллүүд	Сөрөг нөлөөллийг арилгах, бууруулах арга хэмжээ	Сөрөг нөлөөллийн хамрах хүрээ	Хэмж их нэгж	Нэгжийн зардал /сая.төг/	Тоо хэмжээ	Нийт зардал /сая.төг/	Хэрэгжүүлэх хугацаа, давтамж	Баримтлах эрхзүйн баримт бичиг
8	ШТМ алдагдах, асгарсан тохиолдолд хөрсөнд нэвчин хөрсний усыг бохирдуулж саармагжуулаагүй н улмаас гүний усыг бохирдуулах	ШТМ алдагдсан тохиолдолд саармагжуулах арга хэмжээг авах, саармагжуулах хэрэгслийг ажлын талбарт бэлэн байлгах	Төслийн талбайд	-	-	-	0.1	2026 онд	усны төвлөрсөн хангамжийн эх булгийг сонгох журам, эрүүл ахуйн шаардлага” MNS 0900-2018, “Ундны усны чанарын стандарт” Ус ашигласны төлбөр
9	Хог хаягдлыг эмх замбараагүй хаях, шингэн хаягдлыг хөрсөнд шууд хаясан тохиолдолд	Тоног төхөөрөмжийн бүрэн бүтэн, аюулгүй байдлыг байнга шалгаж, гэмтэл илэрвэл шуурхай арга хэмжээ авах	Төслийн талбайд	-	-	-	ҮАЗ	2026 онд	
10	мөн засварын цэгийн бохирдлын асгаралт болох үед хөрсөнд нэвчин хөрсний ус улмаар гүний усыг бохирдуулж болзошгүй	Цэвэршүүлсэн бохир уснаас дээж авч MNS 4943:2015 стандартын шаардлагад нийцэж буй эсэхэд тогтмол хяналт тавих, нийцээгүй тохиолдолд дахин цэвэршүүлсний дараа зам усалгаанд ашиглах	ОХШХ-т тусгав.						
<b>Биологийн олон янз байдалд үзүүлэх сөрөг нөлөөллийг бууруулах арга хэмжээний төлөвлөгөө</b>									
11	Хууль бус агнуур	Төслийн талбай түүний ойр орчимд тааралдсан амьтдыг бүртгэх хайрцаг байрлуулах, ан амьтныг агнахаас сэргийлж ухуулга хуудас наах	Төслийн талбайд	Тухай бүртг	-	Тухай бүртг	-	Үйл ажиллагаа эхлэхээс өмнө	-
12	Нүүрс тээвэрлэлт, ачилт, буулгах үйл	Тээврийн хэрэгслийг тогтсон маршрутаар явуулж ойр орчмын	Төслийн талбайд	-	-	-	ҮАЗ	Үйл ажиллагаа ны туршид	MNS5916-2008, “Газар шорооны ажлын үеийн үржил

ГОВЬСҮМБЭР АЙМГИЙН ШИВЭЭГОВЬ СУМЫН НУТАГТ ХЭРЭГЖИЖ БҮЙ “ГААЛИЙН ХЯНАЛТЫН ТАЛБАЙ” ТӨСЛИЙН 2026 ОНД ХЭРЭГЖҮҮЛЭХ БАЙГАЛЬ ОРЧНЫ МЕНЕЖМЕНТИЙН ТӨЛӨВЛӨГӨӨ

№	Гол болон болзошгүй сөрөг нөлөөллүүд	Сөрөг нөлөөллийг арилгах, бууруулах арга хэмжээ	Сөрөг нөлөөллийн хамрах хүрээ	Хэмж их нэгж	Нэгжийн зардал /сая.төг/	Тоо хэмжээ	Нийт зардал /сая.төг/	Хэрэгжүүлэх хугацаа, давтамж	Баримтлах эрхзүйн баримт бичиг
13	ажиллагаанаас ургамлан нөмрөг талхлагдах сөрөг нөлөөллийг учруулна	ургамлан нөмрөгийг устгахгүй байх Гаалийн хяналтын талбай төслийн гаднах болон доторх талбайг хатуу хучилттай болгох	Төслийн талбайд	-	-	-	Хөрсөн бүрхэвчинд үзүүлэх нөлөөллийг бууруулах арга хэмжээний төлөвлөгөөний зардал тусгагдсан	Төслийн бүтээн байгуулалтын явцад	шимт хөрс хуулалт, хадгалалт”
	Хаягдал ус, шлам, хог хаягдлыг эмх замбараагүй хаяснаас болж амьтдын амьдрах орчин доройтох, бохирдох	Нэгдсэн хогийн цэгтэй болж хашаалах, тодорхой хугацаанд шатаах, устгах, халдваргүйжүүлж байх	Төслийн талбайд	-	-	-	ҮАЗ	Үйл ажиллагааны туршид	
<b>Удирдлага зохион байгуулалтын хүрээнд авч хэрэгжүүлэх арга хэмжээ</b>									
15	Төслийн талбайд харьцах, хамгаалах Байгаль орчны мэдээллийг цаг тухай бүрд нь шинэчилж байх	байгаль орчинтой зөв талаарх мэдээлэл бүхий самбарыг байршуулах,	Төслийн талбайд	-	-	-	ҮАЗ	Үйл ажиллагааны үед тогтмол	-
<b>НИЙТ</b>					<b>3.278</b>				

#### 4.2. Орчны тохижилт, нөхөн сэргээлтийн төлөвлөгөө

№	Орчны тохижилт, цэцэрлэгжүүлэлтийн зорилт	Нөхөн сэргээлтийн арга хэмжээ	Арга хэмжээний цар хэмжээ	Хэмжих нэгж	Тоо хэмжээ	Нэгжийн зардал /сая.төг/	Нийт зардал /сая.төг/	Хэрэгжүүлэх хугацаа, давтамж	Баримтлах эрхзүйн баримт бичиг
1	Төслийн бүтээн байгуулалтын үед нөлөөлөлд өртсөн талбайг нөхөн сэргээх	Олон наст ургамал тарих, зүлэгжүүлэх, мод тарих	Төслийн нийт талбайн 20 хувиас багагүй талбайд (0.4 га) ногоон байгууламж байгуулах /эхний 2 жилд/	га	0.2	-	3.5	2026 онд	MNS5916:2008, “Газар шорооны ажлын үеийн үржил шимт хөрс хуулалт, хадгалалт”
2	“Тэрбум мод” үндэсний хөдөлгөөний хүрээнд	Мод бут тарьж ургуулах	Орон нутгаас ирүүлсэн саналын дагуу	ширхэг	2,000	-	2.0	2026 онд	Зөвлөмжийн дагуу 2026 оны БОМТ-нд тусган хэрэгжүүлэх үүрэг даалгавар
<b>НИЙТ</b>								<b>5.5</b>	

#### 4.3. Түүх, соёлын өвийг хамгаалах арга хэмжээний төлөвлөгөө

№	Нөлөөлөлд өртөх түүх, соёлын өв	Хамгаалах арга хэмжээ	Арга хэмжээний цар хэмжээ	Тоо хэмжээ	Нэгжийн зардал /төгрөг/	Нийт зардал /төгрөг/	Хэрэгжүүлэх хугацаа, давтамж	Баримтлах эрхзүйн баримт бичиг
<p>Гаалийн хяналтын талбай төслийн талбай орчимд хийгдсэн судалгаагаар ямар нэгэн археологи, палеонтологийн олдвор бүртгэгдээгүй. Үйл ажиллагааны явцад соёлын өв олдсон тохиолдолд Соёлын өвийг хамгаалах тухай хуулийн 30.4-т заасны дагуу олдворыг илрүүлсэн өдрөөс хойш 30 хоногийн дотор сум, дүүргийн бүртгэл мэдээллийн санд бүртгүүлнэ.</p>								

4.4. Осол, эрсдэлийн менежментийн төлөвлөгөө

№	Болзошгүй аюул, осол, сөрөг нөлөөлөл	Урьдчилан сэргийлэх, хамгаалах арга хэмжээ	Арга хэмжээний цар хэмжээ	Тоо хэмжээ	Нэгжийн зардал /сая.төг/	Нийт зардал /сая.төг/	Хэрэгжүүлэх хугацаа, давтамж	Баримтлах эрхзүйн баримт бичиг
1	Аянга цахилгаан	Цахилгаан гүйдэл бүхий тоноглолуудыг бүгдийг нь стандартын дагуу газардуулсан байх.	Төслийн талбайд холбогдох газруудад	-	-	ҮАЗ	Бүтээн байгуулалтын үед	<ul style="list-style-type: none"> <li>Галын аюулгүй байдлын тухай хууль,</li> <li>Ой хээрийн түймрээс хамгаалах тухай,</li> <li>Тусгай хамгаалалттай газар нутгийн тухай, Тусгай хамгаалалттай газар нутгийн орчны бүсийн тухай</li> </ul>
2	Гал түймэр	Гал унтраах багаж хэрэгслийн иж бүрдлийг бүрдүүлж бэлэн байлгах. Гал түймрийн үед авч хэрэгжүүлэх ажлын төлөвлөгөөг гарган ажиллагсад сургалт зохион байгуулах. Галын аюулын талаар анхааруулга самбарыг эзэмшлийн объект бүрд онцлогийг нь тусган тавих зэрэг арга хэмжээг авах шаардлагатай. Ой хээрийн түймэр гарахаас урьдчилан сэргийлэх арга хэмжээг үйлчлүүлэгчдэд анхааруулах нэгэнт гарсан тохиолдолд холбогдох байгууллагад яаралтай мэдэгдэж, гал түймрийг богино хугацаанд унтраах аргыг үйлчилгээний ажилтнуудад эзэмшүүлэх	Төслийн хэмжээнд	-	-	0.5	Үйл ажиллагааны туршид	
3	Үер	Гаалийн хяналтын талбай төслийн эзэмшил талбайг хаврын шар ус, хур бороо элбэгтэй үед үерт автахаас сэргийлж ус зайлуулах суваг хоолой, даланг технологийн дагуу мэргэжлийн байгууллагаар хийлгэх нь зүйтэй.	Төслийн хэмжээнд	-	-	ҮАЗ	Бүтээн байгуулалтын үед	-
4	Төслийн үйл ажиллагаатай холбоотой ахуйн осол аваар болох	Төслийн ажилчдад Хөдөлмөр аюулгүй байдлын талаарх сургалтыг улирал тутамд буюу жилд 4 удаа зохион байгуулах	Нийт ажилчдад	-	-	0.7	Төслийн бүх үе шатанд	Гамшгаас хамгаалах тухай хууль, 5 дугаар бүлэг Аюулгүй

ГОВЬСҮМБЭР АЙМГИЙН ШИВЭЭГОВЬ СУМЫН НУТАГТ ХЭРЭГЖИЖ БҮЙ “ГААЛИЙН ХЯНАЛТЫН ТАЛБАЙ” ТӨСЛИЙН 2026 ОНД ХЭРЭГЖҮҮЛЭХ БАЙГАЛЬ ОРЧНЫ МЕНЕЖМЕНТИЙН ТӨЛӨВЛӨГӨӨ

№	Болзошгүй аюул, осол, сөрөг нөлөөлөл	Урьдчилан сэргийлэх, хамгаалах арга хэмжээ	Арга хэмжээний цар хэмжээ	Тоо хэмжээ	Нэгжийн зардал /сая.төг/	Нийт зардал /сая.төг/	Хэрэгжүүлэх хугацаа, давтамж	Баримтлах эрхзүйн баримт бичиг
5		Хөдөлмөр хамгааллын хувцас хэрэгслээр бүрэн хангах	Нийт ажилчдад	-	-	ҮАЗ	Төслийн бүх үе шатанд	ажиллагааны журам, Хөдөлмөрийн аюулгүй байдал, эрүүл ахуйн тухай хууль, 5 дугаар бүлэг, Замын хөдөлгөөний дүрэм Замын аюулгүй байдлын тухай хууль /шинэчилсэн найруулга/, 3 дугаар бүлэг
6		Төслийн ажилчдыг жилд 1 удаа эмнэлгийн урьдчилан сэргийлэх үзлэгт оруулах	Нийт ажилчдад	-	-	Байгууллагын ХАБ-ын зардалд тусгагдана.	Төслийн бүх үе шатанд	
7		Төслийн ажилчдыг амь насны даатгалд хамруулах	Нийт ажилчдад	-	-	ҮАЗ	Төслийн бүх үе шатанд	
<b>НИЙТ</b>				<b>1.2</b>				

4.5. Хог, хаягдлын менежментийн төлөвлөгөө

№	Хог хаягдлын ангилал	Сөрөг нөлөөллийг арилгах, бууруулах арга хэмжээ	Сөрөг нөлөөллийн хамрах хүрээ	Хэмжих нэгж	Нэгжийн зардал /төгрөг/	Тоо хэмжээ	Нийт зардал /сая.төг/	Хэрэгжүүлэх хугацаа	Баримтлах эрхзүйн баримт бичиг
1	Ахуйн хог хаягдал	Эзэмшил газрын 50 метр хүртэлх талбайн хог хаягдлыг сар бүр тогтмол цэвэрлэж зориулалтын бус газарт хог хаягдал үүсгэхгүй байхад анхаарч ажиллах	Төслийн талбай, түүнээс 50 метр хүртэлх талбай	-	-	-	ҮАЗ	Төслийн бүтээн байгуулалтын дараа	Хог хаягдлын тухай хууль /2016.05.19 өдрийн шинэчилсэн найруулга/
2		Нэгдсэн хогийн цэгт хогийг түр хадгалан сард 1 удаа өөрсдийн тээврийн хэрэгслээр тээвэрлэн сумын нэгдсэн хогийн цэгт зөөвөрлөн хаях	Төслийн нэгдсэн хогийн цэг	Сард 1 удаа	0.15	12 сар	1.8	2026 онд	

ГОВЬСҮМБЭР АЙМГИЙН ШИВЭЭГОВЬ СУМЫН НУТАГТ ХЭРЭГЖИЖ БУЙ “ГААЛИЙН ХЯНАЛТЫН ТАЛБАЙ” ТӨСЛИЙН 2026 ОНД ХЭРЭГЖҮҮЛЭХ БАЙГАЛЬ ОРЧНЫ МЕНЕЖМЕНТИЙН ТӨЛӨВЛӨГӨӨ

3		Хог хаягдлын ангилан ялгаж хаях, түр хогийн цэг үүсгэх мөн ажилчдын байр, төслийн байр зэрэг газруудад хогийн савыг байршуулах	Ажилчдын байр, төслийн талбай	ширхэг	1.0	2	2.0	2026 онд	
4	Аюултай хог хаягдал	Хог хаягдлын тухай хуулийн 21 дүгээр зүйлд заасны дагуу аюултай хог хаягдлын үүсгэгчээр бүртгүүлж бүртгэлийн дугаар авах	Аймгийн БОГ-аас	1 удаа	-	-	ҮАЗ	2026 онд	
<b>НИЙТ</b>							<b>3.8</b>		

**4.6. Орчны хяналт шинжилгээний хөтөлбөр**

№	Хяналт шинжилгээ хийх үзүүлэлтүүд	Хяналтын цэгийн байршил	Хугацаа ба давтамж	Арга хэлбэр	Нэгжийн зардал, сая.төг	Нийт зардал, сая.төг	Баримтлах стандарт, арга, аргачлал
<b>Агаар орчин</b>							
1	<ul style="list-style-type: none"> <li>Тоосжилт (PM10, TSP, PM25)</li> <li>Гадаад болон дотоод орчны дуу чимээ, доргио, чичиргээ</li> <li>Ажлын байрны эрүүл ахуйн үзүүлэлтүүд (тоос, дуу чимээ, гэрэлтүүлэг, чийгшил болон физик бохирдлын түвшин)</li> <li>Бохирдлын цэгэн эх үүсвэр (SO<sub>2</sub>, NO<sub>2</sub>, CO)</li> </ul>	Бохирдлын эх үүсвэрүүдийн байршлын салхины зонхилох чиглэлийн доор (хогийн цэг, дулаан хангамжийн дэд бүтэц, нүүрс ачих буулгах хэсэг)	Жилд 2 удаа	Хөндлөнгийн мэргэжлийн байгууллагаар хийлгэнэ.	0.15	0.78	MNS3113:1981. Агаар мандлын бохирдлыг хэмжих аргачлалын ерөнхий шаардлага MNS0017-2-3-16:1988. Агаар Хот, суурингийн агаарын бохирдлын шинжилгээ MNS3113:1981. Хорт утааны ялгаралтыг хэмжих арга MNS5061:2001. Нүүрс хүчлийн хий-CO <sub>2</sub> тодорхойлох эзлэхүүний арга MNS0012-1-015:1987. Чимээ шуугиан-Ажлын байрны чимээ шуугианыг хэмжих арга MNS0017.2.5.12:8988. Хүхэрлэг хий-SO <sub>2</sub> шинжлэх ТХМ буюу аэрозалины арга MNS 0017.2.5.11-1998. Азотын давхар исэл
<b>Усан орчин</b>							

ГОВЬСҮМБЭР АЙМГИЙН ШИВЭЭГОВЬ СУМЫН НУТАГТ ХЭРЭГЖИЖ БҮЙ “ГААЛИЙН ХЯНАЛТЫН ТАЛБАЙ” ТӨСЛИЙН 2026 ОНД ХЭРЭГЖҮҮЛЭХ БАЙГАЛЬ ОРЧНЫ МЕНЕЖМЕНТИЙН ТӨЛӨВЛӨГӨӨ

№	Хяналт шинжилгээ хийх үзүүлэлтүүд	Хяналтын цэгийн байршил	Хугацаа ба давтамж	Арга хэлбэр	Нэгжийн зардал, сая.төг	Нийт зардал, сая.төг	Баримтлах стандарт, арга, аргачлал
2	<ul style="list-style-type: none"> <li>Ундны усны чанар</li> </ul>	Худаг	Жилд 2 удаа	Итгэмжлэгдсэн лабораторид шинжлүүлнэ.	0.5	0.1	MNS 0900:2018 “Ундны усны. Эрүүл ахуйн шаардлага, чанар, аюулгүй байдлын үнэлгээ”
<b>Хөрсөн бүрхэвч</b>							
3	<ul style="list-style-type: none"> <li>Хөрсний үржил шим, шинж чанар: Ялзмаг, урвалын орчин (pH), давсжилт, карбонат (CaCO<sub>3</sub>), хөдөлгөөнт кали (K<sub>2</sub>O), хөдөлгөөнт фосфор (P<sub>2</sub>O<sub>5</sub>), Шингээгдсэн сууриуд Ca, Mg</li> <li>Хөрсний ус, физик шинж чанар: Механик бүрэлдэхүүн, чулуу, чийг, амь чийг, эзлэхүүн жин</li> <li>Хөрсний бохирдлын үзүүлэлтүүд: Хар тунгалаг (Pb), кадми (Cd), хром (Cr), цайр (Zn), никель (Ni), Мөнгөн ус (Hg), цианид натри, хүнцэл (As)</li> <li>Хөрсний эрүүл ахуй: 1 см<sup>3</sup> дэх нийт бичил биетний тоо</li> </ul>	Хогийн цэг, ачиж буулгах талбай, зам, хяналтын цэг	Жилд 2 удаа	Итгэмжлэгдсэн лабораторид шинжлүүлнэ.	Агрохими-0.05 Хүнд металл-0.06	0.88	MNS2305-94 Дээж авах, савлах, тээвэрлэх, хадгалах журам, MNS3298-1991 Шинжилгээний дээж авахад тавигдах ерөнхий шаардлагууд Хөрсний чанар. Хөрс бохирдуулагч бодис, элементүүдийн зөвшөөрөгдөх дээд хэмжээ MNS 5850:2019. Хот, суурин газрын хөрсний ариун цэврийн үнэлгээний үзүүлэлтийн норм, хэмжээ
<b>НИЙТ</b>					<b>1.76</b>		

4.7. Тухайн жилийн байгаль орчны менежментийн төлөвлөгөөг хэрэгжүүлэх удирдлага зохион байгуулалтын төлөвлөгөө

Төлөвлөсөн арга хэмжээ	Урьдчилан тооцсон төсөв	Хэрэгжүүлэх хуваарь				Хариуцсан албан тушаалтан
		2026 он				
		I-улирал	II-улирал	III-улирал	IV-улирал	
Ажилчдад байгаль орчныг хамгаалах талаар сургалт зохион байгуулах	-	-	+	-	-	Байгаль орчны мэргэжилтэн

Хөдөлмөр аюулгүй байдал эрүүл ахуйн журам гарган ажилчдад мөрдүүлэн ажиллах.	Үйл ажиллагааны зардлаар	+	+	+	+	Удирдах албан тушаалтан, ХАБ
Ажилчдыг хөдөлмөр хамгааллын хувцас хэрэгслээр бүрэн хангах		+		+		
Байгаль орчны жил бүрийн төлөвлөгөөг байгаль орчны ямаар батлуулж мөрдөн ажиллах	-	+			+	

**4.8. Тухайн жилийн байгаль орчны менежментийн төлөвлөгөөний хэрэгжилтийг нөлөөллийн бүсийн оршин суугчдад тайлагнах төлөвлөгөө**

№	БОМТ, БОМТ-ний хэрэгжилтийг тайлагнахад оролцогч талууд	Тайлагнах хэлбэр	Мэдээллийн агуулга	Зохион байгуулах хугацааны тов	Тайлагнах зардал, төг	Хариуцан зохион байгуулах албан тушаалтан, ажилтан	Зохион байгуулах газар
1	Байгаль Орчин, Уур Амьсгалын Өөрчлөлтийн яам	Тайлангийн эх хувь, албан бичгийн хамт	Тухайн жил төлөвлөсөн ажлаа хэрхэн гүйцэтгэсэн түүний үр дүнг өгүүлбэрээр дэлгэрэнгүй илэрхийлсэн текст байна. Тухайн текст нь ажлын гүйцэтгэл, үр дүнтэй холбоотой фото зургаар баталгаажсан байна.	Жилийн эцэст (12.01-нд)	-	Удирдах албан тушаалтан, Байгаль орчны мэргэжилтэн	Улаанбаатар хот
2	Говьсүмбэр аймгийн Байгаль орчны газар	Тайлангийн эх хувь, албан бичгийн хамт	Тухайн жил төлөвлөсөн ажлаа хэрхэн гүйцэтгэсэн түүний үр дүнг өгүүлбэрээр дэлгэрэнгүй илэрхийлсэн текст байна. Тухайн текст нь ажлын гүйцэтгэл, үр дүнтэй холбоотой фото зургаар баталгаажсан байна.	Жилийн эцэст (11.01-нд)	-		Говьсүмбэр аймаг
3	Шивээговь сумын Засаг даргын тамгын газарт	Тайлангийн эх хувь, албан бичгийн хамт	Тухайн жил төлөвлөсөн ажлаа хэрхэн гүйцэтгэсэн түүний үр дүнг өгүүлбэрээр илэрхийлсэн текст байна. Тухайн текст нь ажлын гүйцэтгэл, үр дүнтэй холбоотой фото зургаар баталгаажсан байна.	Хагас жил, жилийн эцэст	-		Шивээговь сум
4	Шивээговь сумын багийн Иргэдийн Нийтийн Хуралд	Тайлангийн эх хувь, албан	Тухайн жил төлөвлөсөн ажлаа хэрхэн гүйцэтгэсэн түүний үр дүнг өгүүлбэрээр илэрхийлэн текст байна. Тухайн текст нь ажлын	Хагас жил, жилийн эцэст	-		Багийн ИНХ

ГОВЬСҮМБЭР АЙМГИЙН ШИВЭЭГОВЬ СУМЫН НУТАГТ ХЭРЭГЖИЖ БУЙ “ГААЛИЙН ХЯНАЛТЫН ТАЛБАЙ” ТӨСЛИЙН 2026 ОНД ХЭРЭГЖҮҮЛЭХ БАЙГАЛЬ ОРЧНЫ МЕНЕЖМЕНТИЙН ТӨЛӨВЛӨГӨӨ

№	БОМТ, БОМТ-ний хэрэгжилтийг тайлагнахад оролцогч талууд	Тайлагнах хэлбэр	Мэдээллийн агуулга	Зохион байгуулах хугацааны тов	Тайлагнах зардал, төг	Хариуцан зохион байгуулах албан тушаалтан, ажилтан	Зохион байгуулах газар
		бичгийн хамт	гүйцэтгэл, үр дүнтэй холбоотой фото зургаар баталгаажсан байна				

## ДУГНЭЛТ

“Цотан жанжин транс” ХХК нь Говьсүмбэр аймгийн Шивээговь сумын нутаг дэвсгэрт “Гаалийн хяналтын талбай” төслийн үйл ажиллагааны хүрээнд 2026 онд хэрэгжүүлэх Байгаль орчны менежментийн төлөвлөгөөг Байгаль орчин, аялал жуулчлалын сайдын 2019 оны 10 сарын 29-ний өдрийн А/618 тоот тушаалын хавсралт “Байгаль орчны менежментийн төлөвлөгөө боловсруулах, хянан батлах, тайлагнах журам”-ын дагуу боловсруулав. 2026 онд Байгаль орчны менежментийн төлөвлөгөөний зардал 15,538,000 төгрөг байхаар төлөвлөсөн ба үүнд 2026 оны орчны хяналт шинжилгээний хөтөлбөрийн зардал болон байгаль орчныг хамгаалах үйл ажиллагааны зардал, осол эрсдэлийн менежментийн зардал, “Тэрбум мод” үндэсний хөтөлбөрийн хүрээнд мод тарих ажлын зардлууд багтсан болно.

Байгаль орчинд нөлөөлөх байдлын үнэлгээний тухай хуулийн 9.9-д заасны дагуу “байгаль орчныг хамгаалах талаар хүлээсэн үүргээ биелүүлэхийн баталгаа болгон тухайн жилийн байгаль орчны менежментийн төлөвлөгөөг хэрэгжүүлэх арга хэмжээнд шаардагдах зардлынхаа 50-иас доошгүй хувьтай тэнцэх хэмжээний мөнгөн хөрөнгийг тус сум, дүүргийн Засаг даргын дэргэдэх байгаль орчныг хамгаалах, нөхөн сэргээлтийн тусгай дансанд төвлөрүүлж, төлөвлөгөөний биелэлтийг жил бүр тайлагнах” үүргийг хүлээнэ.