

*“Болдтөмөр Ерөө гол” ХХК-ийн Сэлэнгэ аймгийн Ерөө сумын нутагт орших
Баянголын төмрийн хүдрийн ордыг ил, далд уурхайн аргаар ашиглах
төслийн 2026 оны байгаль орчны менежментийн төлөвлөгөө.*

ОРШИЛ

“Болд төмөр Ерөө гол” (БТЕГ)ХХК нь Сэлэнгэ аймгийн Ерөө сумын нутагт Төмрийн хүдрийг ил аргаар олборлох төсөл хэрэгжүүлж байна. Тус компани Монгол Улсын холбогдох хуулийн дагуу байгаль орчинд нөлөөлөх байдлын нарийвчилсан үнэлгээ (БОНБНУ)-г төслийн бүхий л үе шатанд мэргэжлийн байгууллагаар дэс дараатай хийлгэж, түүний зөвлөмж, заалтын хэрэгжилтийг ханган ажиллаж байна.

“Болд төмөр Ерөө гол” ХХК нь байгаль орчин, нийгэм, эдийн засгийн хэрэгцээ шаардлагын тэнцвэрийг олох зарчмаар тогтвортой хөгжлийг дэмжих үүрэг хүлээсэн билээ. Байгаль орчны талаархи үйл ажиллагааг цаг үргэлж сайжруулж байхын тулд дараах үүрэг хүлээж, хэрэгжилтийг ханган ажилладаг. Үүнд:

- Байгаль орчны бохирдлоос сэргийлэх, байгалийн нөөц баялгийг зүй зохистой ашиглах зорилгоор байгаль орчинд учирах нөлөөллийг тодорхойлж, бодитоор үнэлж, бохирдлыг бууруулж, арилгах арга хэмжээ авах;
- Байгаль орчныг хамгаалах тухай хууль тогтоомж, бусад холбогдох дүрэм, журмыг сахин биелүүлэх;
- Ашигт малтмалын хайгуул хийх, барилга байгууламж барих, уурхайн олборлолт ба уурхайн хаалт зэрэг үйл ажиллагааны бүхий л үе шатанд байгаль орчны асуудлыг тусган хэрэгжүүлэх;
- Байгаль орчныг хамгаалах талаар хүлээсэн үүргээ биелүүлэх, ажилтнуудад экологийн боловсрол олгох зорилгоор сургалтыг тогтмол зохион байгуулах,
- Байгаль орчинд нөлөөлөх байдлыг үнэлэх, хянах, хэрэгжилтийг тайлагнах үйл ажиллагааг тогтмол сайжруулах;
- Компанийн ажилтнууд, хувьцаа эзэмшигчид, нутгийн иргэдтэй байгаль орчны асуудлаар нээлттэй, шударга, эргэх холбоо бүхий ажил хэрэгч харилцааг буй болгох;
- Нутгийн ард иргэдийн уламжлал, соёлыг хүндэтгэж хамгаалах;

“БТЕГ” ХХК-ний “Төмрийн хүдрийг хуурай соронзон аргаар баяжуулах Баянгол төслийн 2025 оны Байгаль орчны менежментийн төлөвлөгөөг Байгаль орчин, аялал жуулчлалын сайдын 2019 оны 10 дугаар сарын 29-ны өдрийн А/618 дугаар журмын дагуу боловсрууллаа.

**“Болдтөмөр Ерөө гол” ХХК-ийн Сэлэнгэ аймгийн Ерөө сумын нутагт орших
Баянголын төмрийн хүдрийн ордыг ил, далд уурхайн аргаар ашиглах
төслийн 2026 оны байгаль орчны менежментийн төлөвлөгөө.**

НЭГ. ТӨСЛИЙН ТОВЧ ТАНИЛЦУУЛГА

Төслийн нэр: MV-008888, MV-017607 тоос тусгай зөвшөөрлийн дугаартай “Баянгол төмрийн хүдрийн орд”-ыг ил аргаар ашиглах, хуурай баяжуулах үйлдвэрийн төсөл.

Төсөл хэрэгжүүлэгч: “Болдтөмөр ерөө гол” ХХК, Улсын бүртгэлийн гэрчилгээний дугаар 9019007019. Регистрийн дугаар 2855119, Хаяг: Улаанбаатар хот, Чингэлтэй дүүрэг, 5-р хороо, Сэлбэ гудамж-20. Утас:11329360

Төслийн байршил: Улаанбаатар хотоос 380км, Ерөө сумын төвөөс урд зүгт 35 км, Дархан хотоос зүүн хойш 150 км, Сүхбаатар хотоос зүүн урагш 130 км, Улаанбаатар Сүхбаатар чиглэлийн засмал замаас 75км зайд байрлах ба хамгийн ойр төмөр замын станц болох Дулаанхаанаас 80 км-т оршино. Энэхүү тусгай зөвшөөрөл бүхий ашиглалтын талбай нь Монгол Улсын байр зүйн зургийн М-48-95 хавтгайд байрладаг.

Хүснэгт-1. Тусгай зөвшөөрлийн мэдээлэл.

Тусгай зөвшөөрөл №	Олгодсон (Он сар өдөр)	Хугацаа (жил)	Д/д	Х	У
Газарзүйн солбицол М-48-83					
MV-008888 (1405.41 га)	2007-02-13	30	1	107°09'1.32 ^{II}	49°38'26.96 ^{II}
			2	107°01'1.31 ^{II}	49°38'26.96 ^{II}
			3	107°01'1.31 ^{II}	49°39'8.95 ^{II}
			4	107°09'1.32 ^{II}	49°39'8.97 ^{II}
MV-017607 (275.01 га)	2011-11-10	30	1	107°05'129 ^{II}	49°39'130 ^{II}
			2	107°09'100 ^{II}	49°39'130 ^{II}
			3	107°09'100 ^{II}	49°39'8.96 ^{II}
			4	107°05'129 ^{II}	49°39'8.96 ^{II}

Зураг-1. Төслийн байршилын тойм зураг.

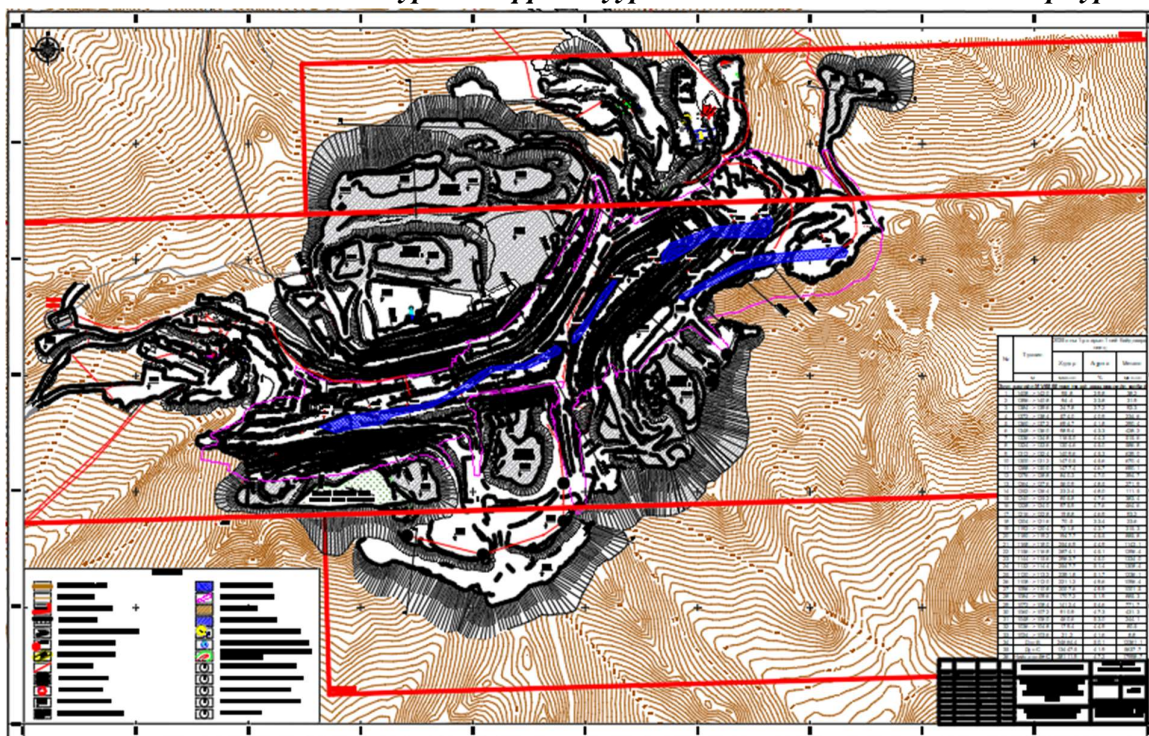


“Болдтөмөр Ерөө гол” ХХК-ийн Сэлэнгэ аймгийн Ерөө сумын нутагт орших Баянголын төмрийн хүдрийн ордыг ил, далд уурхайн аргаар ашиглах төслийн 2026 оны байгаль орчны менежментийн төлөвлөгөө.

Ил уурхайн ерөнхий мэдээлэл, өнөөгийн байдал: Геотехникийн судалгаа, зөвлөмж, ил уурхайн схем загварчлалын оновчлол, тоног төхөөрөмжийн сонголт, ажиллах хүчний хэрэгцээ, уурхайн ашиглалтын хугацааг хамарсан олборлолтын ажлын хуваарь, зардлын тооцооллын асуудлуудыг энэ бүлэгт тусгасан.

Зүүн ил уурхайн өнөөгийн байдал: Баянголын төмрийн хүдрийн уурхайн Зүүн хүдрийн биетийг ил уурхайн аргаар 2008 оноос хойш үйл ажиллагаа явуулж 1160 м-ийн түвшин хүртэл ашигласан. Одоогийн байдлаар ашиглалтын хугацаанд дунджаар 4000 м амсрын урттай, 500 м амсрын өргөнтэй, 70-160 м гүнтэй ил уурхай үүссэн. 2025.01.01-ний байдлаар нийт 41.9 сая тн хүдэр олборлосон. Зүүн ил уурхайд WK-12, Komatsu PC3000, PC1250, маркийн экскаваторууд, HD785, HD465 маркийн автосамосвалууд үндсэн тоног төхөөрөмжөөр ажилладаг. Зүүн ил уурхайгаас гарч буй хүдрийг ХБҮ-2, 3, 6, 9-р үйлдвэрүүдэд баяжуулдаг ба нийт 3.5 сая тн хүчин чадалтайгаар ажиллаж байгаа. Ашиглалтын 4-р жилээс 2, болон 6-р үйлдвэрүүдийг татан буулгаж, технологи, хүчин чадлыг нэгтгэсэн шинэ үйлдвэр барихаар төлөвлөж байна. Тус ТЭЗҮ-ийн тодотголоор 10 жилийн хугацаанд зүүн хүдрийн биетийг ил уурхайн аргаар үргэлжлүүлэн ашиглаж 35.97 сая тн хүдэр олборлохоор төлөвлөсөн.

Зураг-2. Зүүн ил уурхайн өнөөгийн байдлын дэвсгэр зураг

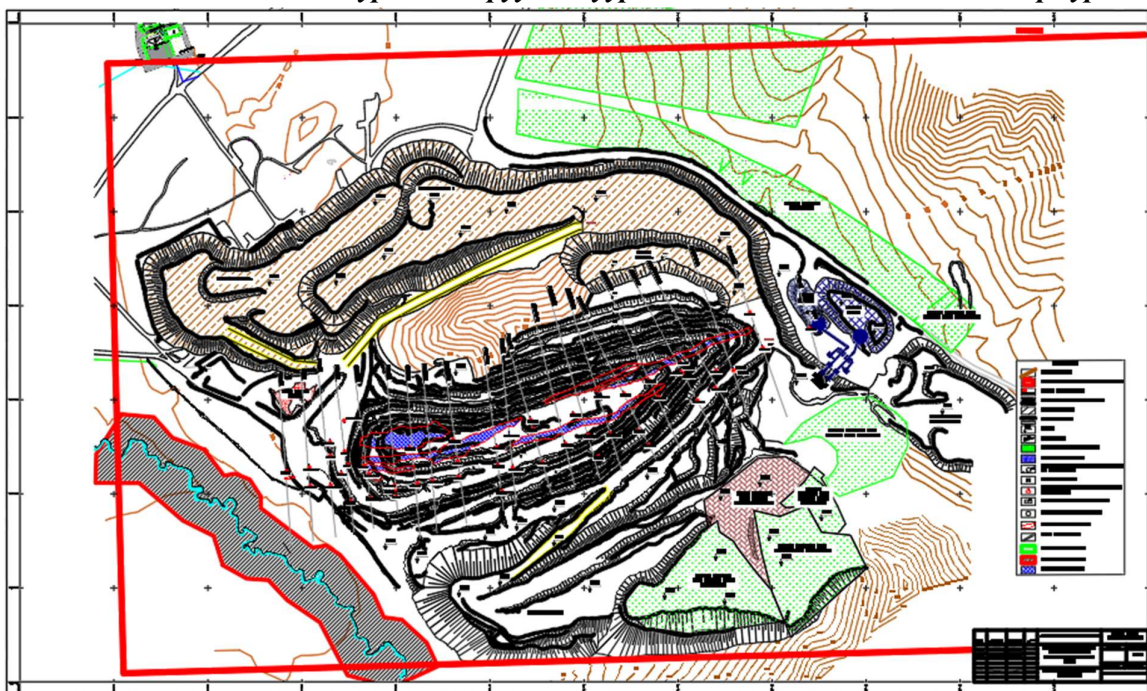


Баруун ил уурхайн өнөөгийн байдал: Баянголын төмрийн хүдрийн ордын баруун хүдрийн биетийг ил уурхайн аргаар 2006 оноос өнөөг хүртэл үйл ажиллагаа явуулж 730 м-ийн түвшин хүртэл ашигласан. Одоогийн байдлаар ашиглалтын хугацаанд дунджаар 1075 м амсрын урт, 280 м амсрын өргөнтэй, 70-100 м гүнтэй ил уурхай үүссэн.

**“Болдтөмөр Ерөө гол” ХХК-ийн Сэлэнгэ аймгийн Ерөө сумын нутагт орших
Баянголын төмрийн хүдрийн ордыг ил, далд уурхайн аргаар ашиглах
төслийн 2026 оны байгаль орчны менежментийн төлөвлөгөө.**

2025.01.01-ний байдлаар нийт 10.5 сая тн хүдэр олборлосон. Баруун ил уурхайд Volvo маркийн экскаватор ажиллаж, Тегех50 маркийн автосамосвалууд үндсэн тоног төхөөрөмжүүд ажилладаг. Баруун ил уурхайгаас олборлосон хүдрийг 1-1.2 сая тн хүчин чадалтай ХБҮ-1-р үйлдвэрт баяжуулдаг. Ашиглалтын 3 жилээс төвийн ил уурхай ашиглалтад орсноор шинэ үйлдвэр барихаар төлөвлөж байна. ТЭЗҮ-ийн тодотголоор Баруун хүдрийн биетийг ил уурхайн аргаар 1 жилийн хугацаанд үргэлжлүүлэн ажиллаж, цаашид үлдэгдэл нөөцийг далд уурхайн аргаар ашиглах ба ил уурхайн үйл ажиллагаатай зэрэгцэн далд уурхайн үндсэн малталтуудыг нэвтрэн, бэлтгэл ажлыг эхлүүлнэ. Ашиглалтын 2-р жилээс далд уурхайгаас хүдэр олборлож эхлэх ба 3-р жилээс далд уурхай бүрэн хүчин чадалдаа хүрч 2.0 сая тн хүдэр олборлох хүчин чадалтайгаар 8-р жил хүртэл ажиллана. Цаашид Баруун хүдрийн биетийн ил, далд уурхайн хүрээнд 13839.8 сая тн хүдрийн нөөцийг олборлохоор төлөвлөсөн.

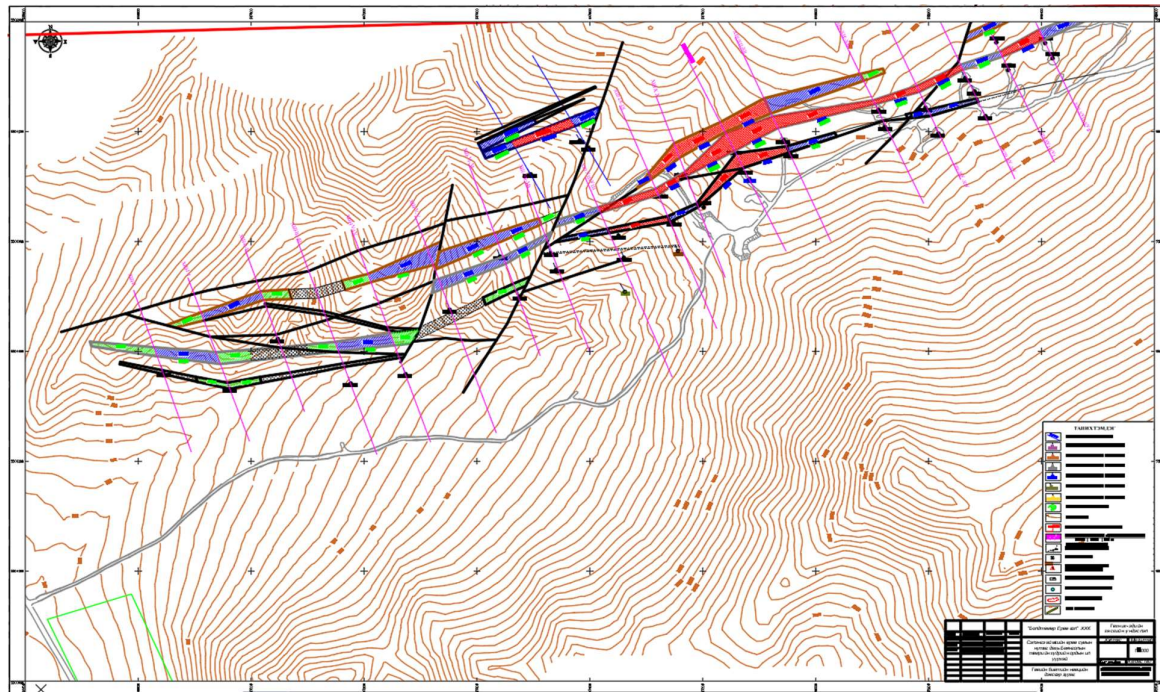
Зураг-3. Баруун ил уурхайн өнөөгийн байдлын дэвсгэр зураг.



Төв хүдрийн биет: Төв хүдрийн биет нь шинээр нээгдэх ба оновчлолын тооцоогоор ил, далд уурхайн аргаар ашиглана. Төв хүдрийн биетийн ил уурхайг 1-9-р жилүүдэд 1.0 сая тн хүчин чадалтайгаар ашиглана. Харин далд уурхайн баруун хүдрийн биетийн далд уурхайн малталт нэвтрэлтийн хэмжээ багасахаар буюу 8-р жилээс эхлэн малталт нэвтрэлтийн ажлыг эхлүүлэн бэлдэж 10-р жилээс эхлэн хүдэр олборлолтын ажлыг эхлүүлэхээр төлөвлөсөн.

**“Болдтөмөр Ерөө гол” ХХК-ийн Сэлэнгэ аймгийн Ерөө сумын нутагт орших
Баянголын төмрийн хүдрийн ордыг ил, далд уурхайн аргаар ашиглах
төслийн 2026 оны байгаль орчны менежментийн төлөвлөгөө.**

Зураг-4. Төвийн ил уурхайн өнөөгийн байдлын дэвсгэр зураг.



Ил уурхайн жилийн хүчин чадал, ашиглах хугацаа:

Ил уурхайн хүчин чадлыг захиалагч байгууллагаас өгсөн төслийн даалгаврыг үндэслэн Зүүн ил уурхай жилд 3500.0 мян.тн хүдэр, үүнээс порротинтой хүдрийн хэмжээ жилд дунджаар 65.0 мян.тн, Төвийн ил уурхай жилд 1000.0 мян.тн хүдэр олборлохоор энэхүү ТЭЗҮ-д тусгасан.

Зүүн ил уурхайн ажиллах жилийг тодорхойлбол

$$T = \frac{Q_a}{A_{ж}} = \frac{36695.0}{3500.0} = 10.5 \approx 11$$

Төвийн ил уурхайн ажиллах жилийг тодорхойлбол

$$T = \frac{Q_a}{A_{ж}} = \frac{9464.2}{1000.0} = 9.5 \approx 10$$

Энд: Q_a - Ашиглалтын нөөц /мян.тн/, $A_{ж}$ - Уурхайн жилийн хүчин чадал /мян.тн/

Ил уурхайн ажиллах горим:

Уурхайн хүчин чадлыг нийт ашиглалтын нөөц болон хүдэр баяжуулах үйлдвэрийн одоо ажиллаж байгаа техник тоног төхөөрөмжийн цогц сонголтод тулгуурлан 6.5 сая тн/жил хэмээн тогтоосон. Зүүн ил уурхайн жилд ажиллах хоногийг тооцохдоо жилийн дундаж календарь хоногоос өвлийн сул зогсолт, төлөвлөгөөт

**“Болдтөмөр Ерөө гол” ХХК-ийн Сэлэнгэ аймгийн Ерөө сумын нутагт орших
Баянголын төмрийн хүдрийн ордыг ил, далд уурхайн аргаар ашиглах
төслийн 2026 оны байгаль орчны менежментийн төлөвлөгөө.**

зогсолтыг тооцож 300 хоног ажиллахаар төлөвлөсөн бөгөөд хоногт 2 ээлжээр, ээлжийн үргэлжлэх хугацааг Монгол улсын хөдөлмөрийн хуулийн дагуу 12 цаг байхаар тооцсон. Уурхайн жилд ажиллах фонд цаг 6600 байна.

Хүснэгт-2. Ил уурхайн ажиллах горим

№	Үзүүлэлтүүд	Хэмжих нэгж	Тоон утга
1	Хуанлийн хоног	хоног	365
2	Баяр ёслолын хоног	хоног	15
3	Өвлийн сул зогсолтын хоног	хоног	30
4	Цаг агаарын хүнд нөхцөл тооцсон хоног	хоног	10
5	Төлөвлөгөөг засвар үйлчилгээний хоног	хоног	10
6	Уурхайн жилд цэвэр ажиллах хоног	хоног	320
7	Хоногт ажиллах ээлжийн үргэлжлэх хугацаа	цаг/хон	24
8	Ээлжийн тоо	тоо	2
9	Ээлжийн үргэлжлэх хугацаа	цаг	12
10	Ээлж дэх сул зогсолт (үдийн цай, тос түлш нэмэх)	цаг/ээлж	1
11	Ээлжийн бэлтгэл, төгсгөл	цаг/ээлж	1

Ашиглалтын систем:

Уурхайн хөрс хуулалт болон хүдэр олборлолтын ажлыг өрөмдлөг тэсэлгээ, ухаж ачих, авто тээвэртэй гадаад овоолго гэсэн ил уурхайн ашиглалтын системээр гүйцэтгэнэ. Тус ордыг оновчлолоор тодорхойлсон гүн хүртэл ил уурхайгаар хүдрийн биетийн уналын дагуу дээрээсээ доош гэсэн ерөнхий чиглэлтэй, хүдрийн биетийн суналын дагуу уулын ажлын ахилттайгаар гүйцэтгэнэ.

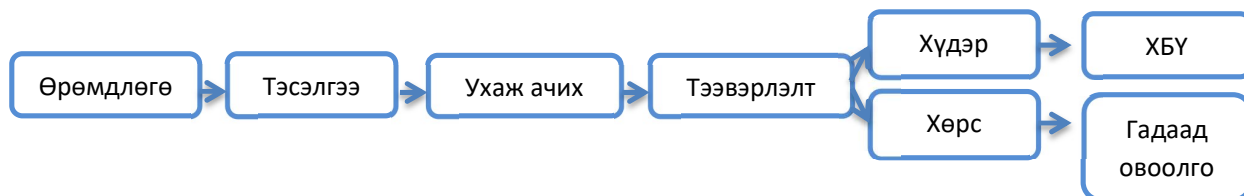
Хөрс хуулалт болон хүдэр олборлолтын ажлыг урьдчилан өрөмдлөг тэсэлгээний ажлын тусламжтайгаар сийрэгжүүлэлтийн ажлыг хийсний дараа экскаваторын тусламжтайгаар автосамосвалд ачин, хөрс хуулалтын чулуулгийг ил уурхайн гадаад овоолгод, хүдрийг баяжуулах үйлдвэр хүртэл тээвэрлэн байрлуулна.

Экскаваторуудын техникийн үзүүлэлтүүд болон хүдэр, хөрсний чулуулгийн физик механикийн шинж чанаруудаас хамааруулан Зүүн ил уурхайн хөрс хуулалтын болон хүдэр олборлолтын ажлыг 12 м-ийн өндөртэйгөөр Төвийн ил уурхайн хөрс хуулалтын болон хүдэр олборлолтын ажлыг 10 м-ийн өндөртэйгөөр олборлохоор төлөвлөсөн.

Ил уурхайн үндсэн тоног төхөөрөмжийн сонголт

ТЭЗҮ-ийн тодотголд уурхайд ажиллаж байгаа уулын үндсэн техник, тоног төхөөрөмжийг үргэлжлүүлэн ажиллуулахаар тооцсон.

Схем-1. Үйлдвэрийн өдөр тутмын үйл ажиллагааны технологийн дараалал.



*“Болдтөмөр Ерөө гол” ХХК-ийн Сэлэнгэ аймгийн Ерөө сумын нутагт орших
Баянголын төмрийн хүдрийн ордыг ил, далд уурхайн аргаар ашиглах
төслийн 2026 оны байгаль орчны менежментийн төлөвлөгөө.*

Өрөмдлөгийн ажилд: Atlas Copco CDM30, Sunward SWDE200 маркийн өрмийн машинуудыг үргэлжлүүлэн 2 жилийн хугацаанд ажиллуулна. Худалдаж авах үнэ, нийлүүлэлтийн хугацаа, бүтээл, уурхайнуудын хөрсний чулуулгийн шинж чанар, олборлох уулын цулын хэмжээ зэрэг үндсэн нөхцөлүүдийг харьцуулан парк шинэчлэлт хийх шаардлагатай.

Ухаж ачих ажилд: Komatsu PC3000E, WK-12 маркийн цахилгаан экскаваторууд, Komatsu PC1250-8R, VOLVO EC700BLC маркийн гидро экскаваторуудыг үргэлжлүүлэн ажиллуулна. Тоног төхөөрөмжийн бүтээл, ашиглалтын зардал, зах зээлийн үнэ, найдвартай ажиллах хугацаа зэргийг харьцуулан тооцоолж байж WK-12 маркийн цахилгаан экскаватор, VOLVO EC700BLC маркийн гидро экскаваторуудыг парк шинэчлэлт хийх шаардлагатай.

Уулын ажлын тээвэр: Komatsu HD785-7R, Komatsu HD465-7R, зэрэг автосамосвалууд нь 2019-2024 онуудад худалдан авсан шинэ тоног төхөөрөмжүүд тул Зүүн ил уурхай дээр үргэлжлүүлэн ажиллахаар ТЭЗҮ-д тусгасан. Харин одоо ажиллаж байгаа TR-100 маркийн автосамосвалууд нь ашиглалтын хугацаа 10 жилээс дээш гарсан тул шинэ тоног төхөөрөмж авах шаардлагатай байна.

- 12 м³-ийн утгуурын багтаамжтай WK-12 маркийн шууд утгуурт цахилгаан экскаватор
- 12 м³-ийн утгуурын багтаамжтай PC-3000 маркийн шууд утгуурт цахилгаан экскаватор
- 6.7, 7.1 м³-ийн утгуурын багтаамжтай PC1250-8, PC1250-11 маркийн экскаваторууд
- 4 м³-ийн утгуурын багтаамжтай EC700BLC маркийн экскаваторууд
- 165 мм-ийн диаметртэй Atlas copco CDM30 маркийн өрмийн машин
- 165 мм-ийн диаметртэй Sunward SWDE-200 маркийн өрмийн машин
- 91 тн-ийн даацтай Комацу HD785-7 маркийн автосамосвалууд
- 55 тн-ийн даацтай Комацу HD465-7 маркийн автосамосвалууд
- 91 тн-ийн даацтай Terex TR100 маркийн автосамосвалууд
- 14.6 м³-ийн хусуурын багтаамжтай Комацу D275A маркийн бульдозер
- 12 м³-ийн хусуурын багтаамжтай Shantui SD32 маркийн бульдозер
- 3 м³-ийн утгуурын багтаамжтай ZL50C маркийн утгуурт ачигч
- 6.4 м³-ийн утгуурын багтаамжтай Volvo L350F маркийн утгуурт ачигч
- 160 мм-ийн диаметртэй CDM30 маркийн өрмийн машинууд
- 3-6.4 м³-н утгуурын багтаамжтай утгуурт ачигчид
- Туслах машин механизм (үйлчилгээний машинууд г.м.)

Гадаад тээвэр: Төмрийн баяжмалыг автомашин болон төмөр замаар тээвэрлэн БНХАУ-д экспортлоно. Баянголын төмрийн хүдрийн ил уурхайгаас Хандгайт өртөө хүртэл маршрутаар нийт 15 км шороон замаар тээвэрлэнэ. Төмөр замын тээвэр:

***“Болдтөмөр Ерөө гол” ХХК-ийн Сэлэнгэ аймгийн Ерөө сумын нутагт орших
Баянголын төмрийн хүдрийн ордыг ил, далд уурхайн аргаар ашиглах
төслийн 2026 оны байгаль орчны менежментийн төлөвлөгөө.***

Хандгайт өртөөнөөс улсын урд хил хүртэл тээвэрлэх зай 1160 км төмөр замаар тээвэрлэнэ.

Төсөл хэрэгжилтийн явц: Батлагдсан нөөцийн дагуу Баруун, Зүүн гэсэн 2 ил уурхай, хуурай хүдэр баяжуулах 5-н үйлдвэр ажиллаж байна. Баянголын төмрийн хүдэр олборлох ил уурхай нь олон төрлийн холимог шинж чанартай бөгөөд одоогийн байдлаар өндөр агуулгатай төмрийн хүдрийг гарган авахын тулд одоогоор хуурай соронзон сеператорыг ашиглаж байна.

Төмрийн хүдрийг ангилан ялгах хэсэг нь дараах дамжлагуудаас бүрдэнэ.

- Хүдрийг буталж, боловсруулалтанд бэлдэх
- Соронзон аргаар ялган, ангилах
- Хаягдлыг хадгалах зэрэг болно.

Далд уурхайн ашиглалтын систем.

Ашиглалтын системийг сонгохдоо баримтлах гол үндэслэл нь хүдрийн биетийн дундаж зузаан ба хүдрийн биетийн уналын өнцөг, уул-геологийн нөхцөл, хөдөлмөрийн аюулгүй байдал эрүүл ахуйн нөхцөлийг бүрдүүлэх, хүдэр олборлолтын зардал хамгийн бага, хөдөлмөрийн бүтээмж хамгийн өндөр байх зэрэг юм.

Тус ордын хүдрийн биетүүд нь дунджаар 70-85° уналтай, нөөц тогтоосон гүн нь хамгийн ихдээ 370 м, хүдрийн биетийн дундаж зузаан нь 15 м байна. Геологи хайгуулын ажлаар тодорхойлогдсон хүдрийн биетийн үндсэн үзүүлэлтүүдийг үндэслэн цооногийн цэнэгийн арга хэрэглэн дэд давхрын нураалттай, булангийн буулгалттай ашиглалтын системийг сонгох нь хамгийн тохиромжтой байна.

Цооногийн цэнэгийн арга хэрэглэн дэд давхрын нураалттай, булангийн буулгалттай ашиглалтын систем: Энэ ашиглалтын системд үндсэн давхрыг 3-н дэд давхарт хуваан олборлох ба хүдрийн биетийн суналын дагуу штрек малталтыг нэвтэрнэ. Штрек малталтыг нэвтэрсний дараагаар хүдрийн биетийн суналд перпиндикуляраар орт малталтуудыг нэвтэрнэ. Орт малталтуудаас өрмийн машинаар уналын дагуу цацраг /веер/ хэлбэрээр цооног өрөмдөж хүдрийг цооногийн цэнэгийн аргаар тэсэлж нураана. Нураагдсан хүдрийг утгуурт ачигчаар утган хүдэр буулгуураар дамжуулан автосамосвалд ачна.

Хүснэгт-3. Ашиглалтын системийн үзүүлэлт.

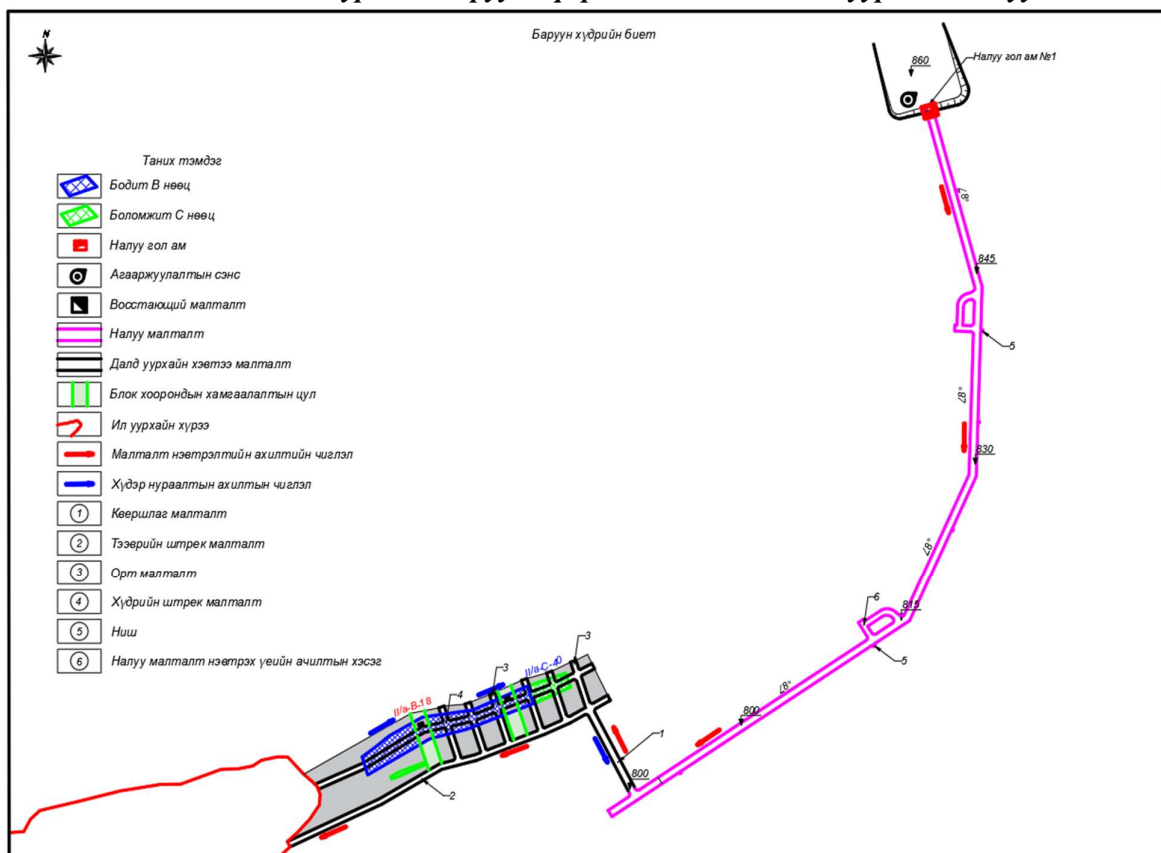
№	Үзүүлэлтүүд	Хэмжих нэгж	Тоон утга
1	Блокийн урт	м	50.0
2	Давхрын өндөр	м	50.0
3	Орт малталт хоорондын зай	м	15.0
4	Штрек малталтын хөндлөн огтлолын талбай	м ²	18.0
5	Восстающий малталтын хөндлөн огтлолын талбай	м ²	4.0
6	Хүдрийн биетийн дундаж зузаан	м	15.0

**“Болдтөмөр Ерөө гол” ХХК-ийн Сэлэнгэ аймгийн Ерөө сумын нутагт орших
Баянголын төмрийн хүдрийн ордыг ил, далд уурхайн аргаар ашиглах
төслийн 2026 оны байгаль орчны менежментийн төлөвлөгөө.**

Далд уурхайн нээлт

Баруун биет: Баруун хүдрийн биетэд далд уурхайн аргаар ашиглалтын үйл ажиллагаа явуулахын тулд налуу гол ам №1-ыг Х-5501744.55, Y-646041.5, Z-860 м-ийн солбицлоос 8⁰-ын налууутайгаар 795 м-ийн түвшин хүртэл 585 м налуу гол амыг дээрээс доош чиглэлд нэвтэрнэ. Налуу гол амнаас хүдрийн биетийн суналд перпендикуляраар 65 м квершлаг, квершлаг малталтаас хүдрийн биетийн суналын дагуу 250 м штрек, штрек малталтаас хүдрийн биетийн суналд перпендикуляраар хоорондоо 15 м зайтай орт малталтуудыг нэвтэрч хүдрийн биетийг нээнэ. Налуу гол амыг 495 м-ийн түвшин хүртэл 2910 м малталт нэвтэрнэ.

Зураг-5. Баруун хүдрийн биетийн далд уурхайн налуу гол ам.



Төв биет: Төв хүдрийн биетэд ашиглалтын үйл ажиллагаа явуулахын тулд налуу гол ам №2-ыг Х-5501681.8, Y-647009.7, Z-975 м-ийн 8⁰-ын налууутайгаар 903 м-ийн түвшин хүртэл 590 м налуу гол амыг нэвтэрнэ. Налуу гол амнаас хүдрийн биетийн суналд перпендикуляраар 105 м квершлаг, квершлаг малталтаас хүдрийн биетийн суналын дагуу 400 м штрек, штрек малталтаас хүдрийн биетийн суналд перпендикуляраар хоорондоо 15 м зайтай орт малталтуудыг нэвтэрч хүдрийн биетийг нээнэ. Налуу гол амыг 770 м-ийн түвшин хүртэл 1200 м малталт нэвтэрнэ.

**“Болдтөмөр Ерөө гол” ХХК-ийн Сэлэнгэ аймгийн Ерөө сумын нутагт орших
Баянголын төмрийн хүдрийн ордыг ил, далд уурхайн аргаар ашиглах
төслийн 2026 оны байгаль орчны менежментийн төлөвлөгөө.**

Дээрх ажлуудыг гүйцэтгэхэд дэлхийд ил уурхайн тоног төхөөрөмж үйлдвэрлэлээр тэргүүлэх фирмүүдийн техник тоног төхөөрөмжүүдийг сонгон авч байна. Үүнд:

Хүснэгт-2. Баянгол уурхайн хэмжээнд ашиглагдаж буй тоног төхөөрөмжийн жагсаалт

№	Тоног төхөөрөмжийн нэр	Марк	Хүчин чадал	Тоо ширхэг	Үйлдвэрлэгдсэн улс
1	Экскаватор-САТ	3895CL	5.2м3	3	АНУ
2	Экскаватор-KOMATSU	PC 400	2.2м3	1	Япон
3	Экскаватор-KOBELCO	SK 330-7		1	Солонгос
4	Экскаватор-HYUNDAI	LC-500	3.2м3	1	Солонгос
5	Экскаватор-VOLVO	EC700CL	4м3	6	БНХАУ
6	Цахилгаан экскаватор-TZ	WK-12	12м3	2	БНХАУ
7	Цахилгаан экскаватор-KOMATSU	PC -3000	12м3	1	Япон
8	Бульдозер-SHANTUI	SDR-22	6м3	5	БНХАУ
9	Ачигч-LIUGONG	ZL-50C	2.5м3	1	БНХАУ
10	Ачигч- VOLVO	L350	6.2м3	7	БНХАУ
11	Өрмийн машин-ATLAS COPCO	ROC-460PC	98мм	2	БНХАУ
12	Өрмийн машин-ATLAS COPCO	ROC-L-830	200мм	2	БНХАУ
13	Өрмийн машин-ATLAS COPCO	CDM-30	178мм	2	БНХАУ
14	Өрмийн машин-ATLAS COPCO	KQG-150V	110мм	2	БНХАУ
15	Автосамосвал-TEREX	TRX-50	50тн	16	БНХАУ
16	Автосамосвал-TEREX	TRX-100	100тн	9	БНХАУ
17	Автосамосвал-KOMATSU	HD-785-792	100тн	8	Япон
Нийт				69	
18	Баяжуулах үйлдвэр /хуурай/		4,0-6,0 сая	5	

Баяжуулалтын технологи.

Баянголын төмрийн хүдрийн ордын төв биет, баруун биет болон зүүн биетийн 1, 2, 4-р хүдрийн биетийн хүдэр олборлох хэсгийн дэргэд нийтдээ хуурай соронзон аргаар баяжуулах 5 үйлдвэр ажиллаж байна. Ордын баруун хүдрийн биетээс жил бүр дунджаар 40-41.5%-ийн төмрийн агуулгатай 1.0 сая.тн хүдэр, зүүн биетээс 41-44.4%-ийн төмрийн агуулгатай 3.7 сая.тн анхдагч хүдэр, нийтдээ жил бүр 4.7 сая.тн хүдрийг хуурай соронзон аргаар баяжуулахаар төлөвлөсөн. Хуурай соронзон баяжуулах 5 үйлдвэрээс 1,2,3-р үйлдвэр тус бүр хос шугамтай ба шугам тус бүрийн жилийн хүчин чадал 500.0-650.0 мян.тн ба үйлдвэрүүдийн жилийн хүчин чадал нийтдээ 4700.0мян.тн байна.

Хүдэр жигдрүүлэлт: Баяжуулах процессод орж байгаа хүдрийн шинж чанар, хүдэр дэх ашигт болон хорт хольцын агуулгын өөрчлөлт нь үйлдвэрийн хүчин чадал, ажлын горим, баяжмалын чанар, бүтээгдэхүүний гарц, металл авалт зэрэгт нөлөөлдөг. Ийм учраас баяжуулах үйлдвэрийн технологийн процессыг хэвийн жигд явуулах зорилгоор хүдэр жигдрүүлэлтийн ажлыг хийдэг. Уурхайгаас ирэх хүдэр дэх төмрийн агуулга болон хорт хольцын агуулга ерөнхийдөө жигд учир уурхайгаас тээвэрлэн ирэх хүдэрт урьдчилсан хүдэр жигдрүүлэлтийн ажил хийгдэхгүй. Гэхдээ баяжуулах үйлдвэрийг жигд агуулгатай хүдрээр тасралтгүй хангаж байх зорилгоор хүдэр буулгах талбай дээр хүдрийн жигдрүүлэлтийг хянаж ажиллана.

***“Болдтөмөр Ерөө гол” ХХК-ийн Сэлэнгэ аймгийн Ерөө сумын нутагт орших
Баянголын төмрийн хүдрийн ордыг ил, далд уурхайн аргаар ашиглах
төслийн 2026 оны байгаль орчны менежментийн төлөвлөгөө.***

Хүдэр бутлалт: Анхдагч хүдрийн овоолгоос -600мм-ийн ширхэглэлтэй хүдрийг утгуурт ачигчаар дамжуулан анхдагч бутлуурын тэжээлийн бункерт өгнө. Хүдрийг -8мм хүртэл 4 шатны бутлалт, 2 шатны хяналтын шигшилттэй схемээр буталж ангилна. Анхдагч хүдрийг 2 шатны бутлуураар буталсны дараа чичиргээт шигшүүрээр 3 шатны бутлалттай схемийн хувьд -12мм, 12-35мм, +35мм-ийн ширхэглэлээр, 4 шатны бутлалтын схемийн хувьд -8мм, +8мм-ийн ширхэглэлээр шигшин ангилна. Схемүүдийн хувьд шигшүүрийн нэмэх ангилал буюу +8, +35мм-ийн ширхэглэлтэй хүдрийг 3-р шатны бутлуурт гүйцээн буталж битүү циклээр шигшүүрт дахин шигшинэ. 3 шатны бутлалттай схемийн хувьд -12мм болон 12-35мм-ийн ширхэглэлтэй хүдрийг тус тус-д нь баяжуулна. 4 шатны бутлалттай схемийн хувьд +8мм-ийн ангилалыг дахин 2 шатны бутлалт, 1 шатны хяналтын шигшилтээр 8мм хүртэл ширхэглэлтэй болтол бутлана.

Хүдэр баяжуулалт: Шигшилтээс гарах -8мм болон -12мм, 12-35мм-ийн ширхэглэлтэй хүдрийг тус тусад нь 36*120 DW ER маркийн хуурай соронзон сепаратороор баяжуулна. Анхан шатны соронзон баяжуулалтаас баяжмал болон хаягдал ялгарах ба баяжмалыг 1 шатны цэвэрлэгээний хуурай соронзон сепаратороор баяжуулна. Цэвэрлэгээний хуурай соронзон сепаратороос 58-58.3%-ийн төмрийн агуулгатай эцсийн баяжмал болон 31-32%-ийн төмрийн агуулгатай завсрын бүтээгдэхүүн ялгарна. Баяжуулах үйлдвэрээс эцсийн байдлаар 58-58.3%-ийн төмрийн агуулгатай бүхэллэг болон нунтаг баяжмал, 31-32%-ийн төмрийн агуулгатай завсрын бүтээгдэхүүн болон 12.2-12.4%- ийн төмрийн агуулгатай хаягдал бүтээгдэхүүнүүд гарна. Баяжуулах үйлдвэрийн сорьц авах шаардлагатай хяналтын 11 цэгээс 3 цаг тутам дээж авч төмрийн агуулгыг тодорхойлон хянаж ажиллана.

Баяжмалын овоолго: Баяжуулах үйлдвэрээс нарийн болон бүхэллэг ширхэглэлтэй төмрийн баяжмал болон завсрын бүтээгдэхүүнүүд тус тусдаа ялгагдана. Баяжмалын овоолгыг баяжуулах үйлдвэрийн баруун талд 30-40м зайд тусгай бэлдсэн талбайд байршуулна. Баяжмалыг овоолгоос утгуурт ачигчаар дамжуулан баяжмал тээвэрлэх машинд ачна. Баяжмалын овоолгоос хоногт нэг удаа хяналтын дээжлэлт хийлгэж итгэмжлэгдсэн лабораторид шинжлүүлэн баяжмалын агуулгыг чанарын шаардлагад нийцүүлэн ажиллана.

Хаягдлын овоолго: Баяжуулах үйлдвэрээс -35мм-ийн ширхэглэлийн ангилалтай бүхэл, нунтаг гэсэн 2 фракцын хаягдал гарна. Хаягдалд агуулагдах төмрийн агуулга 12.2- 12.4% байна. Хаягдлуудыг тус бүрд нь овоолго үүсгэн хадгалж уурхайн хэмжээнд уурхайн дотор болон гадна тээврийн замын арчилгаанд хучилт, баяжуулах үйлдвэрийн хаягдлын овоолгыг дарах зэргээр хэрэглэх ба үлдсэн хэсгийг овоолго хийж байршуулна. Баяжуулах үйлдвэрүүд нийтдээ жилд 4700.0мян.тн төмрийн хүдэр баяжуулан 12- 15%-ийн агуулгатай 884.0- 1202.2мян.тн /295.0-400.0мян.м3/ хуурай хаягдал гарна. Уурхайн төлөвлөлтөөр нийт 12 жилийн хугацаанд 55761.2мян.тн хүдэр олборлон баяжуулж 12635.5мян.м3 хуурай хаягдал ялгарна.

“Болдтөмөр Ерөө гол” ХХК-ийн Сэлэнгэ аймгийн Ерөө сумын нутагт орших Баянголын төмрийн хүдрийн ордыг ил, далд уурхайн аргаар ашиглах төслийн 2026 оны байгаль орчны менежментийн төлөвлөгөө.

ХОЁР. ТӨСӨЛ ХЭРЭГЖИЖ БУЙ НУТГИЙН БАЙГАЛЬ ОРЧИН, НИЙГЭМ-ЭДИЙН ЗАСГИЙН ТӨЛӨВ БАЙДЛЫН ТОВЧ ТАНИЛЦУУЛГА

Цахилгаан хангамж: “Болдтөмөр Ерөө гол” ХХК нь уурхайн төслийн хүрээнд Дарханы агаарын шугамаас Хандгайт хүртэлх агаарын шугамын бүтээн байгуулалтын гэрээг 2012 оны 05-р сард хийсэн. Дарханаас Сэлэнгэ аймгийн Ерөө сумын Хандгайтын даваа хүртэлх 103 км урт, 2 хэлхээт 110 кВ-ын цахилгаан дамжуулах агаарын шугам, 50-70Мвт-ын дэд станц баригдаж байна. Төслийн 60-70% нь хийгдэж байгаа бөгөөд 2019 онд бүрэн ашиглалтад оруулна. Төсөл ашиглалтад орсноор Сэлэнгэ аймгийн бүх нутаг 2 талын цахилгааны эх үүсвэртэй болж байгаа давуу талтай. Дэд бүтцийн цахилгаан хангамжийн гол хэрэглэгчид нь уурхайн тосгон, авто бааз зуурмагийн цех, Хандгайт өртөө, төмөр замын ачилтын хэсэг, үйлдвэрийн усан хангамж зэрэг болно.

Уурхайн хотхон: Уурхайн тосгоны бүрэлдэхүүнд уурхайн захиргааны байр, ажилчдын орон сууц, аж ахуйн зориулалттай барилга байгууламжууд, хоолны газар, халуун усны газар, эмнэлэг завсарын газар, агуулахууд, ХААН банкны салбар, 8 нэрийн хүнс барааны дэлгүүр харуулын байр зэрэг барилга байгууламж багтана.

Зураг-2. Уурхайн хотхон



Цэвэрлэх байгууламж: Ахуйн бохир усыг цэвэршүүлж хоногийн 24 цагт 2 ээлжээр тасралтгүй ажиллаж байна. Тухайн цэвэрлэх байгууламж нь 200 м³ хүртэл усыг 98% хүртэл цэвэршүүлэх хүчин чадалтай юм. Баянгол уурхайд ажиллаж буй энэхүү байгууламж нь 1 цагт 8-10м³ ахуйн бохир усыг цэвэршүүлэн гаргаж байна. Зуны улиралд цэвэрлэгдэж гарсан усыг тоосжилтыг /зам, хуурай баяжуулах/ дарахаар ашиглаж байна. Өвлийн улиралд усалгаанд хэрэглэгдэхгүй учир цэвэршүүлсэн усыг таригдсан моддын цэнэг усалгаанд ашиглаж байна.

Шилэн кабель: УБТЗ-ын Ерөө өртөөнөөс “Баянгол” уурхай чиглэлд нийт 12 шөрмөс бүхий GYTE53 маркийн 105 км шилэн кабель татсан. Эдгээрээс ХЗХ, интернэт,

***“Болдтөмөр Ерөө гол” ХХК-ийн Сэлэнгэ аймгийн Ерөө сумын нутагт орших
Баянголын төмрийн хүдрийн ордыг ил, далд уурхайн аргаар ашиглах
төслийн 2026 оны байгаль орчны менежментийн төлөвлөгөө.***

дотоод сүлжээ, ДНЦ яриа, АТС, видео хурал, телехяналтын систем зэрэгт нийт 5 сүлжээ ашиглаж байна.

Засвар механикийн цех, сэлбэг хэрэгслийн агуулах: Засварын цехийн нийт талбай 600м². Жилд ажиллах хоног 300, хоногт ажиллах ээлж 2, ээлжийн ажиллах хугацаа 12 цаг байна. Мөн засварын цехийн хажууд Хөдөлгүүр засварлах өрөөтэй. Өрөөг шаардагдах тоног төхөөрөмжөөр хангасан.

Сэлбэг хэрэгслийн агуулах: Уурхайн ХММ-ын сэлбэг хэрэгсэл, нөөцийн тоног төхөөрөмж, цахилгаан хэрэгсэл, зэргийг хадгалах ба тараахад зориулсан агуулах юм. Сэлбэг хэрэгслийн агуулахын талбай 600м². Жилд ажиллах хоног 300, хоногт ажиллах ээлж 1 ээлжинд 12 цагаар ажиллана.

Шатах тослох материалын агуулах: Тээврийн хэрэгсэл ба засвар үйлчилгээний техник тоног төхөөрөмжүүдийн шатахууныг хадгалах ба тараахад зориулан шатахуун хадгалах сав, шатахуун цэнэглэх түгээгүүр ба нөөц шатахууны агуулах тус бүр байгуулна.

Шатахуун түгээх станц ба нөөцийн шатахууны агуулах: Дизель түлш хадгалах 2 ширхэг сав тус бүр 1000 м³-ийн багтаамжтай, 500 м³-ийн багтаамжтай сав 1 ширхэг, 50м³-ийн 5 ширхэг сав, 25м³ 1 ширхэг сав. Бензин хадгалах 15 м³ 1 ширхэг савуудыг байршуулсан. Жилд 300 хоног, 2 ээлжээр 12 цагаар ажиллана.

Тэсрэх материалын агуулах: Баянголын ил уурхайн тэсрэх бодисын болон тэсэлгээний хэрэгслийн агуулах нь уурхайн тосгоноос хойд зүгт 7 км-т, зүүн ил уурхайгаас баруун зүгт 16 км зайд байрлана. Тэсрэх бодисын 120 тоннын багтаамжтай агуулах, тэсэлгээний хэрэгсэл хадгалах зориулалт бүхий 40тн-ын 3 чингэлэг тус тус байна. Тус уурхайн тэсэлгээний ажлыг гүйцэтгэдэг “Монтай Эрдэнэ” ХХК хариуцан гүйцэтгэдэг.

Төмөр замын тээвэр: Засгийн газрын 2008-04-09-ний өдрийн 134 тоот тогтоолын дагуу “УБТЗ” ХНН-н Ерөө өртөөнөөс Ерөө сумын нутаг дэвсгэрт байрлах Баянголын төмрийн орд газар хүртэл Хандгайт нэртэй газар эцсийн өртөөг 2008-2012 онд барьж байгуулсан. Ингэхдээ Монгол Улсын төмөрзамын MNS 6229-2010 стандартын дагуу 1520 мм буюу өргөн царигтай P50 загварын зам төмөртэй, төмөр бетон дэрэн бүтэцтэй төмөр замыг барьж төмөр замын суурь бүтцийн Дархан, Сэлэнгийн чиглэлд багтсан орон нутгийн салаа замыг буй болгосноор бүс нутгийн ачаа тээврийн нэг чухал бүрэлдэхүүн хэсэг нь болсон юм. Баянголын төмөр замын гол замын урт – 83.7км Нийт төмөр замын дэлгэмэл урт нь - 115км Төмөр замын тээврийн үйл ажиллагааг Засгийн газрын хэрэгжүүлэгч агентлаг Төмөр замын газраас олгосон төмөр замын Тээвэрлэгчийн 03 тоот гэрчилгээ, тусгай зөвшөөрлийн дагуу явуулж байна. Төмөр замын тээвэрт зориулан ОХУд үйлдвэрлэсэн 12-132 загварын ашиглагдаж байсан 1000 ширхэг, БНХАУ-д үйлдвэрлэсэн ЕС-70 загварын Монгол Улсын төмөр замын 1520 мм буюу өргөн царигтай төмөр замын стандартын шаардлагахангасан 2003 ширхэг ачааны

*“Болдтөмөр Ерөө гол” ХХК-ийн Сэлэнгэ аймгийн Ерөө сумын нутагт орших
Баянголын төмрийн хүдрийн ордыг ил, далд уурхайн аргаар ашиглах
төслийн 2026 оны байгаль орчны менежментийн төлөвлөгөө.*

шинэ хагас вагон нийт 3003 ширхэг өөрийн эзэмшлийн вагоныг ачаа тээвэр болон баяжмал тээврийн эргэлтэд оруулан ажиллаж байна.

Гадаад тээвэр: Төмрийн баяжмалыг автомашин болон төмөр замаар тээвэрлэн БНХАУ-д экспортлоно. Баянголын төмрийн хүдрийн ил уурхайгаас Хандгайт өртөө хүртэл маршрутаар нийт 15 км шороон замаар тээвэрлэнэ. Төмөр замын тээвэр: Хандгайт өртөөнөөс улсын урд хил хүртэл тээвэрлэх зай 1160 км төмөр замаар тээвэрлэнэ.

**“Болдтөмөр Ерөө гол” ХХК-ийн Сэлэнгэ аймгийн Ерөө сумын нутагт орших
Баянголын төмрийн хүдрийн ордыг ил, далд уурхайн аргаар ашиглах
төслийн 2026 оны байгаль орчны менежментийн төлөвлөгөө.**

ГУРАВ. ТӨСЛИЙН ГОЛ БА БОЛЗОШГҮЙ СӨРӨГ НӨЛӨӨЛӨЛ, ҮНЭЛГЭЭ

Сэлэнгэ аймгийн Ерөө сумын нутагт орших MV-008888, MV-017607 тоот тусгай зөвшөөрлийн дугаартай “Баянголын төмрийн хүдрийн орд”-ыг ил аргаар ашиглах, хуурай баяжуулах үйлдвэрийн төслийн үйл ажиллагаанаас байгаль орчинд үзүүлэх болзошгүй нөлөөллийг доорхи хүснэгт үзүүлэв. Энэхүү арга нь төслийн үйл ажиллагааны үед тухайн нөлөөлөл байгаа эсэх дээр тулгуурладаг ба хэрэв тухайн нөлөөлөл байвал “х”-ээр тэмдэглэдэг. Ингэхдээ тухайн нөлөөллийн хэлбэр, үргэлжлэх хугацаа, эрчим зэргийг тодруулах, мөн уг нөлөөлөл байгаль орчин, экологийн тэнцвэрт байдал, орон нутгийн нийгэм-эдийн засагт хэрхэн нөлөөлөх (шууд, шууд бус, эргэж нөлөөлөх, буцалтгүй нөлөөлөх, давхардах эсэхийг тодруулах) байдлыг үзүүлдэг.

Хүснэгт-3. Төслийн хэрэгжих үеийн байгаль орчинд үзүүлэх болзошгүй нөлөөллийн хэлбэр, үргэлжлэх хугацаа, эрчим

№	Байналь орчны үзүүлэлтүүд	Нөлөөлөл			Хугацаа		Давталт		Эрчим		
		Шууд	Шууд бус	Өөрөө зохицуула	Богино хугацааны	Урт хугацааны	Буцаж нөлөөлөх	Буцалтгүй нөлөөлөл	Бага зэрэг	Дунд зэрэг	Хүчтэй
1	2	3	4	5	6	7	8	9	10	11	12
1. Биологийн төрөл зүйлийн оршин амьдрах нөхцөл											
1	Гадаргын урсацын өөрчлөлт	х				х		х		х	
2	Газрын доорхи усны урсацын өөрчлөлт	х			х		х			х	
3	Ургамлын бүтцийн өөрчлөлт		х				х			х	
4	Хөрсний элэгдэл, эвдрэл	х				х		х			х
5	Геологийн тогтоцын өөрчлөлт	х				х		х		х	
6	Зэрлэг амьтдын орон зайн өөрчлөлт		х			х		х	х		
7	Уур амьсгалын (бичил) өөрчлөлт			х	х		х		х		
2. Байгаль орчны аюул осол											
8	Ашиглалт, хадгалалтаас шалтгаалах аюул осол		х		х		х			х	
9	Байгаль орчны аюул нэмэгдэх, магадлал нь ихсэх шалтгаан бий болох		х			х		х	х		

**“Болдтөмөр Ерөө гол” ХХК-ийн Сэлэнгэ аймгийн Ерөө сумын нутагт орших
Баянголын төмрийн хүдрийн ордыг ил, далд уурхайн аргаар ашиглах
төслийн 2026 оны байгаль орчны менежментийн төлөвлөгөө.**

10	Тухайн орон нутгийн байршил нь аюулт үзэгдлийн нөлөөлөлд эмзэг байх		x			x		x	x		
3. Байгалийн нөөц ашиглалт											
11	Газрын гадаргын нөөц баялаг	x				x		x		x	
12	Бэлчээрийн байдал	x				x		x			x
13	Газар тариалан	x				x		x			x
14	Эрдэс түүхий эдийн нөөц	x				x		x			x
15	Эрчим хүчний нөөц		x		x		x		x		
4. Байгаль орчны өөрчлөлт											
16	Гадаргын усны чанарын өөрчлөлт	x			x		x			x	
17	Хорт бодис усаар дамжин хүн, амьтанд нөлөөлөх		x		x		x		x		
18	Агаарын бохирдол	x			x		x		x		
19	Хөрсний бохирдол	x				x		x			x
20	Дуу чимээ, шуугианы нөлөө		x		x		x		x		
5. Нийгэмд үзүүлэх нөлөө											
21	Дэд бүтцийн хөгжилд нөлөөлөх		x		x		x		x		
22	Нүлгэн шилжүүлэх асуудал гарах	x			x			x		x	
23	Хүн амын орлого өөрчлөгдөх		x		x		x		x		
6. Байгалийн үзэсгэлэнт нутаг, амралт жуулчид											
24	Байгалийн үзэсгэлэнт төрх өөрчлөгдөх	x				x		x			x
25	Ландшафтын хэлбэр, өнгө өөрчлөгдөх	x				x		x			x
7. Түүхийн дурсгалт зүйл, соёлын өв, археологи, палеонтологийн олдвор											
26	Түүх соёлын дурсгалт зүйлд										
27	Археологи, палеонтологийн олдворт										
8. Эдийн засаг, байгаль орчин											
28	Хувийн өмчийн болон татварын орлого өөрчлөгдөх	x		x		x				x	
29	Орон нутгийн орлого нэмэгдэх	x		x		x				x	

**“Болдтөмөр Ерөө гол” ХХК-ийн Сэлэнгэ аймгийн Ерөө сумын нутагт орших
Баянголын төмрийн хүдрийн ордыг ил, далд уурхайн аргаар ашиглах
төслийн 2026 оны байгаль орчны менежментийн төлөвлөгөө.**

30	Улирлын чанартай эрэлт хэрэгцээ	х		х		х		х		х	
31	Ажлын байр нэмэгдэх		х	х				х			
32	Ядуурлыг бууруулахад дэмжлэг		х	х				х			
33	Усжуулах гэх мэт газар ашиглалт нэмэгдэх			х		х					

Тайлбар: х-болзошгүй нөлөөлөл, бөглөгдөөгүй нь уурхай, баяжуулах үйлдвэрлэлд хамаарахгүй.

Бонгино хугацааны нөлөөлөл: Уурхайн шүүрлийн усны улмаас газрын доорх усны чанар, хэмжээ өөрчлөгдөх, хүнд машин механизмуудаас агаарт бохир утаа хаягдах, тэдгээрийн хөдөлгөөнөөс агаарт тоос шороо дэгдэх болон дуу шуугианы нөлөөгөөр орон нутгийн иргэдийн ая тухтай байдал алдагдах, релефийн өөрчлөлтөөс бичил орчны уур амьсгалд нөлөөлөх зэрэг сөрөг нөлөөтэйгээс гадна орон нутгийн төсөвт оруулах орлого, татварын орлого болон ажлын байр нэмэгдэх зэрэг нөлөөтэй байна. Урт хугацааны нөлөөлөл: Уг ордоос хүдэр олборлох уулын ажлын явцад байгаль орчинд удаан хугацаагаар нөлөөлөх 13 нөлөөлөл нь бүгд буцалтгүй нөлөөлөхөөр байна. Үүнд хөрсний элэгдэл, эвдрэл, гадаргын усны горимын өөрчлөлт, эрдэс түүхий эдийн болон бэлчээрийн нөөц, байгалийн үзэсгэлэнт өнгө төрх өөрчлөгдөх, зэрлэг амьтдын амьдрах орчин хязгаарлагдах зэрэг нөлөөлөл хамаарч байна. Иймээс хүдэр олборлолтын явцад байгаль орчинд үзүүлэх дээрх сөрөг нөлөөллүүдийг хамгийн бага байлгах аргаар техник технологийг сонгон ажиллаж мөн байгалийн унаган төрхийг алдагдуулсны дараа нөхөн сэргээх ажлыг холбогдох стандартын шаардлагад нийцүүлэн хийх шаардлагатай. Энэ талаар сөрөг нөлөөллийг бууруулах арга хэмжээний зөвлөмж, эвдэрсэн газрыг нөхөн сэргээх болон байгаль орчныг хамгаалах төлөвлөгөөнд тусгасан.

Нөлөөллийн эрчим: Гадаргын усны урсацын өөрчлөлт, хөрсний элэгдэл эвдрэл, геологийн тогтоцын өөрчлөлт, эрдэс түүхий эдийн нөөцийн болон бэлчээрийн хомсдол, байгалийн үзэсгэлэнт байдлын өөрчлөлт зэрэг нь хүчтэй сөрөг нөлөөлөл болох учир байгаль орчныг хамгаалах төлөвлөгөөнд тодорхой тусган уурхайн олборлолтын явцад мөрдлөг болгон ажиллахыг төсөр хэрэгжүүлэгчид зөвлөж байна. Үүний зэрэгцээ газрын гадаргын нөөц баялаг болох ургамлын ургац, газрын доорх усны хэмжээ, чанарт, геологийн тогтоцод дунд зэргийн эрчимтэй нөлөөлөхөөр байна. Байгаль орчинд үзүүлэх нийт нөлөөллийн 21.2% нь хүчтэй, 27.27% нь дунд зэргийн, 42.42% нь бага зэргийн эрчимтэй нөлөөлөхөөр байна.

Төслийн байршил, шийдэлтэй холбоотой болзошгүй нөлөөлөл: Баянголын төмрийн хүдрийн орд”-ыг ил аргаар ашиглах, хуурай баяжуулах үйлдвэрлэлийн процесс Засаг захиргааны хувьд Сэлэнгэ аймгийн Ерөө сумын нутагт явагдана. Уг Баянголын төмрийн хүдрийн ордыг ил аргаар ашиглах төслийн байршил, техник-технологийн шийдэл, төлөвлөлт болон төслийн хэрэгжүүлэх үйл ажиллагаатай холбогдсон болзошгүй нөлөөллийг тодруулахын тулд “магадлан жагсаах” (checklists) аргыг хэрэглэн үр дүнг нь дараах хүснэгтээр үзүүлэхээр зорисон болно.

**“Болдтөмөр Ерөө гол” ХХК-ийн Сэлэнгэ аймгийн Ерөө сумын нутагт орших
Баянголын төмрийн хүдрийн ордыг ил, далд уурхайн аргаар ашиглах
төслийн 2026 оны байгаль орчны менежментийн төлөвлөгөө.**

**Хүснэгт-4. Төслийн байршил, шийдэл, төлөвлөлт болон хэрэгжүүлэхтэй
холбогдсон болзошгүй нөлөөллийн магадлах жагсаалт**

№	Байналь орчны үзүүлэлтүүд	Нөлөөлөл			Хугацаа		Давталт		Эрчим		
		Шууд	Шууд бус	Өөрөө зохицуулагдах	Богино хугацааны	Урт хугацааны	Буцаж нөлөөлөх	Буцалтгүй нөлөөлөх	Бага зэрэг	Дунд зэрэг	Хүчтэй
1	2	3	4	5	6	7	8	9	10	11	12
1. Биологийн төрөл зүйлийн оршин амьдрах нөхцөл											
1	Гадаргын урсацын өөрчлөлт	x			x						
2	Газрын доорхи усны урсацын өөрчлөлт		x	x							x
3	Ургамлын бүтцийн өөрчлөлт	x				x			x		
4	Хөрсний элэгдэл, эвдрэл	x				x		x	x		
5	Геологийн тогтоцын өөрчлөлт		x		x			x			x
6	Зэрлэг амьтдын орон зайн өөрчлөлт	x				x		x			x
7	Уур амьсгалын (бичил) өөрчлөлт										
2. Байгалийн нөөц ашиглалт											
8	Газрын гадаргын нөөц баялаг					x		x		x	
9	Бэлчээрийн байдал	x				x	x			x	
10	Эрдэс түүхий эдийн нөөц		x			x		x		x	
11	Эрчим хүчний нөөц			x	x						x
3. Байгаль орчны чанарын өөрчлөлт											
12	Гадаргын усны чанарын өөрчлөлт	x	x		x						x
13	Гадаргын усны чанарын өөрчлөлт						x				
14	Агаарын бохирдол	x	x		x					x	
15	Хөрсний бохирдол	x				x				x	
16	Хорт бодис усаар дамжих хүн амьтанд нөлөөлөх	x			x		x				x
17	Дуу чимээний, шуугианы нөлөө	x			x		x			x	

**“Болдтөмөр Ерөө гол” ХХК-ийн Сэлэнгэ аймгийн Ерөө сумын нутагт орших
Баянголын төмрийн хүдрийн ордыг ил, далд уурхайн аргаар ашиглах
төслийн 2026 оны байгаль орчны менежментийн төлөвлөгөө.**

4. Байгалийн өнгө төрх, түүх соёлын дурсгалт зүйл, археологи, палеонтологийн олдвор											
18	Байгалийн үзэсгэлэнт өнгө төрх өөрчлөгдөх	x				x		x		x	
19	Ландшафтын хэлбэр, өнгө өөрчлөгдөх	x				x		x		x	
20	Тусгай хамгаалалттай газар нутагт нөлөөлөх										
5. Эдийн засаг, байгаль орчин											
21	Дэд бүтцийн хөгжилд нөлөөлөх		x		x		x			x	
22	Үйлчилгээний салбарын үйл ажиллагаанд эерэг нөлөөлөх	x					x			x	
23	Хүн амын орлого нэмэгдэх	x					x			x	
24	Хүн амын тоо өөрчлөгдөх	x					x			x	
25	Хувийн өмчийн болон татварын орлого нэмэгдэх	x					x			x	
26	Орон нутгийн орлого нэмэгдэх	x					x			x	
27	Ядуурлыг бууруулахад дэмжлэг болох	x					x			x	
28	Ажлын байр нэмэгдэх	x					x			x	
29	Улирлын чанартай эрэлт хэрэгцээ нэмэгдэх	x								x	
6. Бусад нөлөөлөл											
30	Үйлдвэрийн барилга байгууламжийг барих үед орчны хөрсний эвдрэл, бохирдол	x			x			x		x	
31	Ахуйн болон үйлдвэрийн бохир ус, нефтийн бүтээгдэхүүн хөрсөнд нэвчиж, хөрс ба газрын доорхи усыг бохирдуулах	x			x			x		x	
32	Нефтийн бүтээгдэхүүн хадгалах сав, үйлдвэрийн хаягдал, барилгын материалын хаягдал зэргээс байгаль орчинд сөргөөр нөлөөлөх	x				x	x			x	
Дүн		23	6	2	10	10	13	9	2	17	9

*“Болдтөмөр Ерөө гол” ХХК-ийн Сэлэнгэ аймгийн Ерөө сумын нутагт орших
Баянголын төмрийн хүдрийн ордыг ил, далд уурхайн аргаар ашиглах
төслийн 2026 оны байгаль орчны менежментийн төлөвлөгөө.*

Уг төслийн үйл ажиллагаанаас үүдэн гарч болох байгаль орчинд үзүүлэх болзошгүй сөрөг нөлөөлөл нь байгалийн нөөц, орчны бохирдолт үүсгэх сөрөг нөлөөтэй, харин улсын болон орон нутгийн эдийн засаг, нийгмийн асуудалд эерэг нөлөөтэй болох нь дээрхи хүснэгтээс харагдаж байна. Иймд тэдгээрт задлан шинжилгээ хийж дараах дүгнэлт өгч болох юм. Үүнд:

Шууд ба шууд бус нөлөөлөл, түүний эрчим: Болзошгүй нөлөөллийн 23 нь шууд нөлөөлөлд хамаарах бөгөөд үүний 8 нь эерэг нөлөөтэй байна. Энд болзошгүй нөлөөллийн ихэнхи нь (79%) шууд нөлөөлөлд хамаарч буй бөгөөд хөрс шороог хуулах, төмрийн хүдэр олборлох, баяжуулах нь экологийн тухайн системд шууд нөлөөлнө. Нөгөө талаас үйлдвэрийн үйл ажиллагаа эхлэх үед орон нутгийн орлого нэмэгдэх, ажлын байр шинээр бий болох, ядуурлыг бууруулахад дэмжлэг болох шууд эерэг нөлөөлөл нь хүчтэйгээс дунд зэрэг нөлөөтэй байгаа нь хүснэгтээс харагдаж байна.

Үйлдвэрийн болон уурхайчдын тосгон, бусад барилга байгууламжуудыг барих үед хөрсний элэгдэл, эвдрэл гарах, түүнтэй уялдан орчинд тоос, хүнд машин механизмын яндангаас гарах утаа, хий зэрэг нь агаарын орчныг дунд зэрэг бохирдуулах нөхцөлтэй байна. Харин санамсар болгоомжгүйгээс нефтийн бүтээгдэхүүн алдсан тохиолдолд орчны хөрс бохирдуулах магадлал ихтэй тул шууд, дунд зэргийн эрчимтэй нөлөөлөлд хамааруулж үзсэн болно. Богино хугацааны ийм хэлбэрийн нөлөөлөл нь усаар дамжин хүн ам, ан амьтанд нөлөөлөх, үйлдвэрийн барилга байгууламжийг барих үед орчны хөрсний бохирдол гарах, ахуйн болон үйлдвэрийн бохир ус, нефтийн бүтээгдэхүүн хөрсөнд нэвчиж хөрс ба газрын доорхи усыг бохирдуулах, хүчтэй салхи, түймэр, газар хөдлөл, аянга зэрэг байгалийн гамшгийн үзэгдлүүдтэй холбоотой сөрөг нөлөөлөл орж байна. Ядуурлыг бууруулахад дэмжлэг болох эерэг нөлөөлөл мөн энд хамаарч байна.

Нөлөөллийн хугацаа: Энд 10 нөлөөлөл нь урт хугацаагаар, 10 нь богино хугацааны нөлөөлөлд хамаарагдаж байна. (Урт хугацааг 10-аас дээш жилд тооцсон болно) Ордын ойр орчны ургамлын нөмрөгийн талхагдал, бэлчээрийн талхагдал, хөрсний эвдрэл, байгалийн өнгө төрх өөрчлөгдөх, ан амьтны амьдрах орон зайг багасгах зэргийг нөхөн сэргээх арга хэмжээнд урт удаан хугацаа шаардагддаг онцлогтой тул урт хугацааны нөлөөлөлд хамаарагдаж байна.

Буцаж нөлөөлөх: Үүнд ахуйн болон нефтийн бүтээгдэхүүнээр бохирдсон хөрс, гүний усыг бохирдуулах улмаар хүн, мал, амьтаны эрүүл мэндэд шууд ба шууд бусаар эргэж нөлөөлөх, ахуйн хаягдлыг тухай бүр устгаагүй болон ариутгаагүйгээс болж хаягдлын цэгт ялаа шавж үржиж, тэр нь буцаж нөлөөлөх, гал алдсаны улмаас хээрийн түймэр гарч ойр орчмын бусад объект болон ургамалд нөлөөлөх магадлалтай.

Буцалтгүй нөлөөлөл: Энэ төрөлд тухайн сөрөг нөлөөлөл нь байгаль орчинд буцаж нөхөн сэргээх нөхцөл багатай болон сэргээгдэшгүйгээр нөлөөлөх нөлөөлөл хамаарагдана. Газрын нөөц баялаг, геологийн тогтоцын өөрчлөлт, хөрс, газрын элэгдэл эвдрэл, байгалийн үзэсгэлэнт төрх, ландшафтын хэлбэр, өнгө өөрчлөгдөх зэрэг нөлөөллүүд хамаарч байна. Уг ордыг ашиглах төслийн үйл ажиллагаанаас байгаль орчинд үзүүлэх болзошгүй нөлөөллийн үргэлжлэх хугацаа нилээд удаан, эрчмийн хувьд

**“Болдтөмөр Ерөө гол” ХХК-ийн Сэлэнгэ аймгийн Ерөө сумын нутагт орших
Баянголын төмрийн хүдрийн ордыг ил, далд уурхайн аргаар ашиглах
төслийн 2026 оны байгаль орчны менежментийн төлөвлөгөө.**

2(7%) нөлөөлөл хүчтэй, 17 нь (60%) дунд зэрэг байгаа нь нөхөн сэргээх, үүссэн сөрөг нөлөөг багасгах арилгах асуудлыг үйлдвэрийн үйл ажиллагааны үед мөрдөх байгаль хамгаалах болон нөхөн сэргээх төлөвлөгөө, орчны хяналт шинжилгээний хөтөлбөрт тусгагдсан ажилтай нарийн уялдуулан хийж байх нь зайлшгүй болохыг дахин баталж байна.

Уурхайг ашиглахтай холбогдож гарах байгаль орчны асуудал: Манай оронд төмрийн хүдрийн ордууд баяжуулалтын технологийн хоцрогдлоос шалтгаалан металл авалтын хэмжээ бага, нөөц ашиглалт төдийлөн хангалтгүй нийтлэг байдлаас үүдэн их хэмжээний нөөц хаягдаж, үүсмэл ордууд бий болдог. Энэ нь уурхайн нөхөн сэргээлтийн ажлыг саатуулах, гар аргаар ашигт малтмал олборлох үйл ажиллагааг дэлгэрүүлэх нэг нөхцөл болдог. Баянголын төмрийн ордоос төмрийн хүдэр олборлох, баяжуулалтын үед газрын хөрс, түүний дээрх ургамал, газрын хурдасд хүчтэй нөлөөлөх тул байгаль орчны мониторингийг тогтмол хийх, түүнийг нөхөн сэргээх ажлыг байгаль хамгаалах төлөвлөгөө, санхүүжилтэндээ тусган гүйцэтгэх хэрэгтэй.

“Монтай-Эрдэнэ” ХХК-ийн хэрэгжүүлж буй “Эмульсийн тэсрэх бодисын үйлдвэрийн цогцолбор” төслийн үйл ажиллагаанаас байгаль орчны төлөв байдалд үзүүлж болзошгүй нөлөөллийг “Магадлан жагсаах” арга болон экспертийн үнэлгээний Матрицын аргыг хослуулан тодорхойлов. Энэхүү үнэлгээний ажлыг 2012 оны 5-р сарын 17-ны өдрийн Байгаль орчинд нөлөөлөх байдлын үнэлгээний тухай хууль /шинэчилсэн найруулгад нийцүүлэн хийсэн болно. БОННУ-ний ажлын явцад төслөөс байгаль орчинд нөлөөлөх гол нөлөөллүүд, хаягдал болон технологийн горимыг нарийвчлан авч үзсэн болно. Эдгээр үзүүлэлтүүдийг газар дээр нь очиж, хэмжилт, судалгаа хийж, дээж авч, авсан дээжиндээ хийсэн шинжилгээний үзүүлэлт дээр тулгуурлан үнэлгээ өгсөн болно. Магадлан жагсаах арга нь нөлөөлөх зүйл байгаа-байхгүй гэсэн зарчим дээр үндэслэж, сөрөг нөлөөллийг “х” ээр, эерэг нөлөөллийг “+”-ээр тэмдэглэдэг. Нөлөөллийн хэлбэр, үргэлжлэх хугацаа, эрчмийг илрүүлэхэд зориулагдсан бөгөөд нөлөөлөл нь шууд, шууд бус, буцах ба буцалтгүй, давхардах эсэхийг тодруулах, хугацааны хувьд урт, богино, эрчмийн хувьд хүчтэй эсэхийг үзүүлдэг байна. Төслийн үйл ажиллагаанаас байгаль орчинд үзүүлж болзошгүй нөлөөллийн хэлбэр, үргэлжлэх хугацаа, эрчим нь нөлөөллийн төрөлтэй уялдах байдлыг 5-р хүснэгтэд үзүүлэв.

Хүснэгт 5. Байгаль орчинд үзүүлж болзошгүй нөлөөллийн хэлбэр, үргэлжлэх хугацаа, эрчим нь нөлөөллийн төрөлтэй уялдах байдал

№	Байналь орчны үзүүлэлтүүд	Нөлөөлөл			Хугацаа		Давталт		Эрчим		
		Шууд	Шууд бус	Өөрөө зохицуулагдах	Богино хугацааны	Урт хугацааны	Буцаж нөлөөлөх	Буцалтгүй нөлөөлөх	Бага зэрэг	Дунд зэрэг	Хүчтэй
1	2	3	4	5	6	7	8	9	10	11	12
1. Биологийн төрөл зүйлийн оршин амьдрах нөхцөл											

**“Болдтөмөр Ерөө гол” ХХК-ийн Сэлэнгэ аймгийн Ерөө сумын нутагт орших
Баянголын төмрийн хүдрийн ордыг ил, далд уурхайн аргаар ашиглах
төслийн 2026 оны байгаль орчны менежментийн төлөвлөгөө.**

1	Гадаргын урсацын өөрчлөлт									
2	Газрын доорхи усны урсацын өөрчлөлт		-			-		-		-
3	Ургамлын бүтцийн өөрчлөлт									
4	Хөрсний элэгдэл, эвдрэл	-				-	-		-	
5	Геологийн тогтоцын өөрчлөлт									
6	Зэрлэг амьтдын орон зайн өөрчлөлт									
7	Уур амьсгалын (бичил) өөрчлөлт									
2. Байгалийн нөөц ашиглалт										
8	Газрын гадаргын нөөц баялаг									
9	Бэлчээрийн байдал									
10	Эрдэс түүхий эдийн нөөц									
11	Эрчим хүчний нөөц									
3. Байгаль орчны чанарын өөрчлөлт										
12	Гадаргын усны чанарын өөрчлөлт		-	-		-	-		-	
13	Гадаргын усны чанарын өөрчлөлт		-		-			-		-
14	Агаарын бохирдол	-		-	-		-		-	
15	Хөрсний бохирдол	-				-		-		-
16	Хорт бодис усаар дамжих хүн амьтанд нөлөөлөх		-			-	-			-
17	Дуу чимээний, шуугианы нөлөө	-		-	-		-		-	
4. Байгалийн өнгө төрх, түүх соёлын дурсгалт зүйл, археологи, палеонтологийн олдвор										
18	Байгалийн үзэсгэлэнт өнгө төрх өөрчлөгдөх									
19	Ландшафтын хэлбэр, өнгө өөрчлөгдөх									
20	Тусгай хамгаалалттай газар нутагт нөлөөлөх									
5. Эдийн засаг, байгаль орчин										
21	Дэд бүтцийн хөгжилд нөлөөлөх	+				+		+		+
22	Үйлчилгээний салбарын үйл ажиллагаанд эерэг нөлөөлөх									

**“Болдтөмөр Ерөө гол” ХХК-ийн Сэлэнгэ аймгийн Ерөө сумын нутагт орших
Баянголын төмрийн хүдрийн ордыг ил, далд уурхайн аргаар ашиглах
төслийн 2026 оны байгаль орчны менежментийн төлөвлөгөө.**

23	Хүн амын орлого нэмэгдэх	+				+		+		+	
24	Хүн амын тоо өөрчлөгдөх										
25	Хувийн өмчийн болон татварын орлого нэмэгдэх	+		+		+		+		+	
26	Орон нутгийн орлого нэмэгдэх	+				+		+			+
27	Ядуурлыг бууруулахад дэмжлэг болох		+			+		+	+		
28	Ажлын байр нэмэгдэх	+				+	+			+	
29	Улирлын чанартай эрэлт хэрэгцээ нэмэгдэх	+			+		+		+		
6. Бусад нөлөөлөл											
30	Шороон зам харилцаа, машин механизмын хөдөлгөөн шилжилтээс үүдэх хөрсний эвдрэл	-				-	-			-	
31	Ахуйн болон үйлдвэрийн бохир ус, нефтийн бүтээгдэхүүн хөрсөнд нэвчиж, хөрс ба газрын доорхи усыг бохирдуулах		-			-	-				-
32	Ахуйн хог, хаягдал, хогийн цэгийн ариутгал муугаас эвгүй үнэр гарах, шавьж үржих		-		-		-		-		
Сөрөг		6	7	3	6	7	9	3	5	5	3
Эерэг		5	2	1	1	6	2	5	2	5	0

*“Болдтөмөр Ерөө гол” ХХК-ийн Сэлэнгэ аймгийн Ерөө сумын нутагт орших
Баянголын төмрийн хүдрийн ордыг ил, далд уурхайн аргаар ашиглах
төслийн 2026 оны байгаль орчны менежментийн төлөвлөгөө.*

**ДӨРӨВ. ТУХАЙН ЖИЛИЙН БАЙГАЛЬ ОРЧНЫГ ХАМГААЛАХ
ТӨЛӨВЛӨГӨӨНИЙ ГОЛ ЗОРИЛТ, ХАМРАХ ХҮРЭЭ**

2026 онд БОМТөлөвлөгөөг хэрэгжүүлэх зохион байгуулалт өмнөх жилүүдийнхээс өөрчлөгдөхгүй. Дараах зорилго, зорилтыг авч хэрэгжүүлэхээр тусгав. Үүнд:

- ✓ Байгаль орчны дотоод аудитыг тогтмолжуулах гарах эрсдэл, учирч болох нөлөөллөөс урьдчилан сэргийлэх
- ✓ БОНБНҮнэлгээ болон бусад шаардлагатай бичиг баримтуудад тусгагдсан заалтуудыг хэрэгжүүлэх
- ✓ Байгаль орчны хуулийн хэрэгжилтийг хангах, шаардлагатай дүрэм журмыг боловсруулан мөрдөн хэрэгжүүлэх, хэвшүүлэх
- ✓ Талуудын оролцоог хангах, ОХШХ-нд олон нийтийн оролцоог хамруулах, тайлагнах тогтолцоог сайжруулах
- ✓ Орчны бохирдлоос сэргийлэх зорилгоор хог хаягдлыг ил хаяхгүй байх, тусгай зориулалтын бүхээгтэй машинаар тээвэрлэх, хуваарьт цэвэрлэгээ хийх зэрэг ажиллагааг уурхайн хэмжээнд мөрдөх, шинэчлэн батлагдсан хог хаягдлын журмыг мөрдүүлэх
- ✓ Байгаль орчны суурь судалгааны ажлыг /агаар, хөрс, ургамал, ус/ тогтсон хуваарийн дагуу хийж төсөл төлөвлөгөө боловсруулах, мэдээллийн сан үүсгэх
- ✓ Усны хэрэглээг /унд ахуйн/ багасгах зорилгоор байгаль орчинд ээлтэй шинэ дэвшилтэт тоног төхөөрөмж судалж нэвтрүүлэх, хэрэглээг тогтмол хянах
- ✓ Сум орон нутгийн бодлоготой уялдуулан нөлөөлөлд оршин суугч, малчин иргэдийг нөхөн сэргээлт болон ойжуулалт, судалгаа шинжилгээний ажилд татан оролцуулах, хамтарч ажиллах, сум орон нутагт актаар хүлээлгэн өгөх
- ✓ Тусгай зөвшөөрлийн талбайд малчид иргэдийн хадлан бэлчээр, түлээ модны асуудалд хяналт тавих, хамтарч ажиллах
- ✓ ОХШХ-г байгаль орчинд үзүүлэх нөлөөллийг шинжлэх ухааны үндэслэлтэй аргачлал, стандартаар хянаж, хяналтын үр дүнд хүний эрүүл мэнд, байгаль орчинд үзүүлэх сөрөг нөлөөллийг нарийвчлан тогтоох

“Болдтөмөр Ерөө гол” ХХК-ийн Сэлэнгэ аймгийн Ерөө сумын нутагт орших Баянголын төмрийн хүдрийн ордыг ил, далд уурхайн аргаар ашиглах төслийн 2026 оны байгаль орчны менежментийн төлөвлөгөө.

ТАВ. БАЙГАЛЬ ОРЧИНД ҮЗҮҮЛЭХ СӨРӨГ НӨЛӨӨЛЛӨӨС УРЬДЧИЛАН СЭРГИЙЛЭХ, БУУРУУЛАХ АРГА ХЭМЖЭЭНИЙ ТӨЛӨВЛӨГӨӨ

Хүснэгт-5.1. Сөрөг нөлөөллийг бууруулах арга хэмжээ.

Гол болон болзошгүй сөрөг нөлөөллүүд	Сөрөг нөлөөллийг арилгах бууруулах арга хэмжээ	Сөрөг нөлөөллийн хамрах хүрээ	Нэгж зардал /мян.төг	Тоо хэмжээ	Нийт зардал /мян.төг	Хэрэгжүүлэх хугацаа, давтамж	Баримтлах эрх зүйн баримт бичиг
Агаарын чанарт үзүүлэх сөрөг нөлөөллийг бууруулах, арилгах							
Уурхайн дотоод гадаад тээвэр, хуурай баяжуулах үйлдвэрийн баяжмалын хадгалалтын үед тоосжилт үүсч агаарын чанарыг доройтуулах	Тэсэлгээнээс үүсэх тоосжилтыг бууруулах арга хэмжээ авах, мананжуулагч технологийг судлах, ашиглах	Уурхайн карьер	5000.0	1	5000.0	1 удаа	Агаарын тухай хууль, агаарын чанар, техникийн ерөнхий шаардлага MNS4585:2007
	Баяжуулах үйлдвэрийн тоосны асуудал, тоос баригч, мананжуулагч, бороожуулагч ашиглаж, нөлөөллийг бууруулах	Баяжуулах үйлдвэрүүд	7000.0	1	7000.0		
	Төмөр замын воганд ачих талбайд буулгасан баяжмалаас тоосжилт үүсгэхээс урьдчилан сэргийлж салхины хамгаалалтын 2 эгнээ мод тарьж зурвасжуулах	Ачилт буулгалтын талбай	ҮАЗ			Хавар, намар	
	Нийт		13 000.0				
Хөрсөн бүрхэвч, газаргын хэлбэрт үзүүлэх сөрөг нөлөөллөөс сэргийлэх, бууруулах, арилгах							
Хөрсөн бүрхэвчийг хөндөж хуулж хадгалах	Дотооддоо мөрдөн ажилладаг "Газар хөндөх зөвшөөрлийн маягт" журмын хэрэгжилтийг хангах, газар ашиглалтанд хяналт тавих	Төслийн талбайд	ҮАЗ			Тухай бүрт	MNS 5916:2008 "Газар шорооны ажлын үед шимт хөрс хуулалт, хадгалалт, Газар хөндөх зөвшөөрлийн дотоод журам
	Шинээр эвдрэлд орох талбайн шимт хөрсийг стандартын дагуу хуулж тусад нь овоолго үүсгэн хадгалах, шимт хөрсний овоолгуудад микробиологийн болон нягтаршилтын судалгааг хийх	Төслийн талбайд, Шимт хөрсний овоолтууд	ҮАЗ			2удаа /хавар, намар/	

“Болдтөмөр Ерөө гол” ХХК-ийн Сэлэнгэ аймгийн Ерөө сумын нутагт орших Баянголын төмрийн хүдрийн ордыг ил, далд уурхайн аргаар ашиглах төслийн 2026 оны байгаль орчны менежментийн төлөвлөгөө.

	Газар шорооны ажлын үед эвдэрсэн талбайд нөхөн сэргээлт хийх		ҮАЗ			Тухай бүрт	
Хөрсөн бүрхэвчид үзүүлэх болзошгүй сөрөг нөлөөлөөс урьдчилан сэргийлэх хамгаалах	Хөрсөнд ШТМ асгарч алдагдахаас сэргийлэх, байгаль орчныг бохирдуулахаас хамгаалах, бохирдсон тохиолдолд саармагжуулах, аюулгүй болгох арга хэмжээ авах	Төслийн талбайд	ҮАЗ	-	-	-	
	Үнсний хаягдлыг бетон зуурмагийн үйлдвэрт ашиглах боломжийг судлах, эх үүсвэрүүд дээр түр хадгалах нөхцлийг бүрдүүлэх ажлыг зохион байгуулах	Уурын зуухнууд, бетон зуурмагийн үйлдвэр	5000.0	5000.0	1 удаа		
Нийт			5000.0				
Гадаргын болон газрын доор усны нөөцөд үзүүлэх сөрөг нөлөөллийг бууруулах, арилгах							
Газар доорх усны түвшин ашиглалтын улмаас буурах, нөөц хомсдох, бохирдох. Гадаргын усны урсац багасах, бохирдох	Усны дүгнэлт гаргуулах, зөвшөөрөл, гэрээ хийж ашиглах, төлбөр төлж ажиллах, ус ашиглалтын тайлан мэдээ боловсруулах	Төслийн хэмжээнд	ҮАЗ	1 удаа	-	-	Усны тухай хууль, Байгаль орчны нөлөөллийн үнэлгээний тухай хууль
	Худгийн усны чанарын үзүүлэлтийг тодорхойлуулах, шаардлагатай тохиолдолд ус цэвэршүүлэгч суурилуулах, худгаас авсан дээж болон ус цэвэршүүлэгчээс авсан дээжний шинжилгээний хариуг харьцуулалт хийж ажиллах, хүний эрүүл мэндэд үзүүлэх нөлөөллийг тодорхойлох бууруулах, дүгнэлт гаргах ажлыг зохион байгуулах		-	2 удаа	-	-	
	Уурхайн үйл ажиллагаанаас үүдэх тоосжилт дарах ажилд цэвэр усны нөөцийг ашиглахгүй байх, саарал ус, шүүрлийн ус, хур борооны усыг ашиглах	Төслийн хэмжээнд	-	Тухай бүрт	-	Тухай бүрт	
Гадаргын болон газрын доорхи усны мониторинг судалгааг тогтмол хийж үр дүнг тайлагнах,			ҮАЗ	-	ҮАЗ	10 хоног тутам	

“Болдтөмөр Ерөө гол” ХХК-ийн Сэлэнгэ аймгийн Ерөө сумын нутагт орших Баянголын төмрийн хүдрийн ордыг ил, далд уурхайн аргаар ашиглах төслийн 2026 оны байгаль орчны менежментийн төлөвлөгөө.

	Булаг шандын эх хамгаалах ажлыг зохион байгуулах	Орон нутгийн саналын дагуу	2000.0	1	2000.0	1 удаа	
Усны сан бүхий ЭХБ-ийн талбайд авах арга хэмжээ							
ЭХБ-ийн ашиглалтын талбайд авах арга хэмжээ	Засгийн газрын 20215 оны 120 дугаар тогтоолоор баталсан, “Гол, мөрний урсац бүрэлдэх эхийн бүсэд олгосон тусгай зөвшөөрлийг цуцлах, усны сан бүхий газрын энгийн хамгаалалтын бүсэд олборлолт явуулж эхэлсэн, тусгай зөвшөөрөл бүхий талбайд холбогдох арга хэмжээ авах, нөхөн сэргээлт хийлгэх журам”-ын 2.8-д заасны дагуу онцгой хамгаалалтын бүстэй давхцалтай хэсгийг буцаан өгөх	ЭХБ-ийн 200м	ҮАЗ	-	ҮАЗ	1 удаа	Усны сан бүхий газрын энгийн хамгаалалтын бүсэд олборлолт явуулж эхэлсэн, тусгай талбайд холбогдох арга хэмжээ авах, нөхөн сэргээх үйл ажиллагааны гэрээ, гол мөрний бүрэлдэх эх, усны сан бүхий газрын хамгаалалтын бүс, ойн сан бүхий газарт ашигт малтмал хайх, ашиглахыг хориглох тухай хууль
	Шав тэмдэгийн бүрэн бүтэн байдлыг хангаж ажиллах		ҮАЗ	-	ҮАЗ	Сард 1 удаа	
	ЭХБ-д байрших овоолго зөөх ажлыг төлөвлөлтийн дагуу хийж гүйцэтгэх, аюулгүй байдлыг хангаж ажиллах		ҮАЗ	-	ҮАЗ	Төлөвлөлтийн 2дох жил	
	Усны сан бүхий энгийн хамгаалалтын бүсэд уст цэгүүдийн цэвэрлэгээг тогтмол давтамжтай зохион байгуулах		ҮАЗ	-	ҮАЗ	Жилд 2 удаа	
	Энгийн хамгаалалттай бүстэй давхцалтай хэсэгт ойжуулалтыг нэмэгдүүлэх, арчлах, хамгаалахад анхаарах		ҮАЗ	-	ҮАЗ	Жилд 2 /хавар, намар/	
Нийт					2000.0		
Ургамлан нөмрөг, ойн сан, амьтны аймагт нөлөөлөх сөрөг нөлөөллийг бууруулах арга хэмжээний чиглэлээр							
Ой мод устгах, ойн нөөц хомсдох	Ашиглалтанд өртөж буй хэрэгцээний модыг орон нутагтай хамтран зүй зохистой ашиглах	Төслийн хэмжээнд	ҮАЗ	-	ҮАЗ	Тухай бүрт	Ойн тухай хууль, сум дундын ойн анги мэргэжлийн байгуулагатай хамтарч ажиллах
	Уурхайлалтанд өртөх өсвөр модыг уурхайн тосгон болон, төв суурин газар болон бусад шаардлагатай талбайнуудад		ҮАЗ	-	ҮАЗ	Тухай бүрт	

“Болдтөмөр Ерөө гол” ХХК-ийн Сэлэнгэ аймгийн Ерөө сумын нутагт орших Баянголын төмрийн хүдрийн ордыг ил, далд уурхайн аргаар ашиглах төслийн 2026 оны байгаль орчны менежментийн төлөвлөгөө.

	шилжүүлэн суулгах арга хэмжээг авч ажиллах						
	Мод үржүүлгийн талбайн үйл ажиллагааг тогтмол явуулж, тарьц суулгац бэлтгэх, мэдээ тайлан гаргаж ажиллах		ҮАЗ	-	ҮАЗ	Тухай бүрт	
Ургамлан нөмрөг сөрөг нөлөөлөлд өртөх	Тоосжилт ургамлан нөмрөгт үзүүлэх нөлөөллийг судлах, тодорхойлуулах	Төслийн хэмжээнд	Үйл ажиллагааны туршид				Ургамлын тухай хууль, ургамлын экологи эдийн засгийн үнэлгээ, хохирол тооцох аргачлал
	Ховор болон эмийн ургамлын судалгаа хийх, талбай тусгаарлалтанд өртөх талбайн ЭЭЗҮ-г хийлгүүлж, төлбөр төлөх		ҮАЗ	-	ҮАЗ	1 удаа	
	Ургамлын хяналт мониторингийн бичиглэл тогтмол хийж, мэдээ тайлан боловсруулан дүгнэлт гаргаж тайлагнаж ажиллах		ҮАЗ	-	ҮАЗ	14 хоногт 1 удаа	
	Ургамлын нормчилсон индексийн ялгаа (NDVI)-г хиймэл дагуулын мэдээ ашиглан ашиглалтын жилүүдийн зураглал хийж мэдээ тайлан дүгнэлт боловсруулах	Төслийн талбайд	ҮАЗ	-	ҮАЗ	1 удаа	
Нийт					-		
Амьтны аймагт нөлөөлөх сөрөг нөлөөллийг бууруулах арга хэмжээний чиглэлээр							
Уурхайн олборлолт, барилга байгууламж өргөжин тэлэх явцад амьтны амьдрах орчин хомсдох, шууд хуваагдалд орох	Зэрлэг амьтдын амьдардаг гол тархац нутаг, уст цэг орчимд хужир шүү, тэжээл тавих, өвөл хаврын хуурайшилт ихтэй үед усан хангамжийг сайжруулах зэргээр биотехнологийн арга хэмжээг орон нутгийн захиргаатай хамтран зохион байгуулах	Төслийн нөлөөллийн бүсэд	3000.0	1	3000.0	1 удаа	Амьтны тухай хууль
	Амьтны хөдөлгөөн мэдрэгч камерын тусламжтайгаар амьтны хөдөлгөөний хяналт мониторингийн ажлыг хийж ажиллах		-	-	-	10 хоногт 1 удаа	
	Амьтан хамгаалах хууль тогтоомжийн хүрээнд амьтан хамгаалах танин		1000.0	-	1000.0	1 удаа	

*“Болдтөмөр Ерөө гол” ХХК-ийн Сэлэнгэ аймгийн Ерөө сумын нутагт орших Баянголын төмрийн хүдрийн ордыг ил,
далд уурхайн аргаар ашиглах
төслийн 2026 оны байгаль орчны менежментийн төлөвлөгөө.*

	мэдэхүйн мэдээ мэдээлэл бэлтгэж олон нийтийн сүлжээгээр дамжуулан түгээх						
Нийт		4000.0					
Бүгд		24000.0					

“Болдтөмөр Ерөө гол” ХХК-ийн Сэлэнгэ аймгийн Ерөө сумын нутагт орших Баянголын төмрийн хүдрийн ордыг ил, далд уурхайн аргаар ашиглах төслийн 2026 оны байгаль орчны менежментийн төлөвлөгөө.

ЗУРГАА. НӨХӨН СЭРГЭЭЛТИЙН ТӨЛӨВЛӨГӨӨ

Байгаль орчны мэргэжилтнүүд уурхайн олборлолтын багуудтай нягт хамтран ажиллаж, байгаль орчны гүйцэтгэлийг оновчтой болгох, уурхайн олборлолтын хугацааны турш орон нутгийн иргэдийн амьдрах орчныг хэвийн байлгахад чиглэсэн нөхөн сэргээлтийн төлөвлөгөөг үе шаттайгаар авч хэрэгжүүлж байна.

2026 онд техникийн нөхөн сэргээлтийг баруун уурхайн хөрсний 6-р овоолгод 5 га талбайд, биологийн нөхөн сэргээлтийг 2025 онд техникийн нөхөн сэргээлт хийсэн 2.9га талбайд олон настын үр тариалах, 2024 онд биологийн нөхөн сэргээлт хийсэн 2.6га талбайд агро ойжуулалт хийхээр төлөвлөж байна.

Хүснэгт-6.1. Нөхөн сэргээлтийн төлөвлөгөө.

Нөхөн сэргээлтийн зорилт	Нөхөн сэргээлтийн арга хэмжээ	Арга хэмжээний цар хүрээ	Хэмжих нэгж	Тоо хэмжээ	Нэгж зардал /мян.төг	Нийт зардал /мян.төг/	Хэрэгжүүлэх хугацаа, давтамж	Баримтлах эрх зүйн баримт бичиг
Техникийн нөхөн сэргээлт	Баруун уулын хөрсний 6-р овоолгод нөхөн сэргээлтийн ажил хийгдэх	Уурхайн үндсэн нөхөн сэргээлт	га	5	10 000.0	50 000.0	2026 оны турш	MNS 5917:2008
Биологийн нөхөн сэргээлт	2025 онд техникийн нөхөн сэргээлт хийсэн талбайд биологийн нөхөн сэргээлтийг хийх	Олон настын үр тариалах	га	2.9	6 000	17 400.0	2026 оны 5-6 сард	MNS 5918:2023
	2023 оны биологийн нөхөн сэргээлт хийсэн талбайд агро ойжуулалт хийх	Агро ойжуулалт	га	2.6	6 000.0	15 600.0		
	Нийт		га	10.5		83 000.0		

“Болдтөмөр Ерөө гол” ХХК-ийн Сэлэнгэ аймгийн Ерөө сумын нутагт орших Баянголын төмрийн хүдрийн ордыг ил, далд уурхайн аргаар ашиглах төслийн 2026 оны байгаль орчны менежментийн төлөвлөгөө.

ДОЛОО. БИОЛОГИЙН ОЛОН ЯНЗ БАЙДЛЫГ ДҮЙЦҮҮЛЭН ХАМГААЛАХ АРГА ХЭМЖЭЭНИЙ ТӨЛӨВЛӨГӨӨ

Уурхайн үйл ажиллагааны бүхий л үе шатуудад хийгдсэн байгаль орчинд нөлөөлөх байдлын нарийвчилсан үнэлгээнүүд болон нэмэлт тодотголуудад тусгагдсан сөрөг нөлөөг бууруулах арга хэмжээнүүдээс гадна байгаль орчныг хамгаалах дүйцүүлэн хамгааллын ажлыг стандарт, шаардлагыг тогтмол мөрдөн үйл ажиллагаандаа тусган ажиллаж байна.

Үйл ажиллагааны нөлөөгөөр утсан байгалийн нарс, хусан ойг дүйцүүлэн хамгаалах арга хэмжээний төлөвлөгөөнд тусгаж ажиллахаар зорилт тавьлаа.

Хүснэгт-7.1. Дүйцүүлэн хамгаалах арга хэмжээ

Дүйцүүлэн хамгаалах зорилт	Хамгаалах арга хэмжээ	Арга хэмжээний цар, хэмжээ	Талбайн хэмжээ /га/	Нэгжийн зардал, төг	Нийт зардал, мян.төг	Хэрэгжүүлэх хугацаа, давтамж	Баримтлах эрх зүйн баримт бичиг
Уурхайн хэмжээний үлдэгдэл нөлөөллийг багасгах	Ойн түймэрт шатсан болон доройтсон ойг нөхөн сэргээх	Орон нутагтай зөвшилсөн, заасан газарт хийж ажиллах	20	6 000.0	120 000.0	Хавар, намар	-
Нийт					120 000.0		

“Болдтөмөр Ерөө гол” ХХК-ийн Сэлэнгэ аймгийн Ерөө сумын нутагт орших Баянголын төмрийн хүдрийн ордыг ил, далд уурхайн аргаар ашиглах төслийн 2026 оны байгаль орчны менежментийн төлөвлөгөө.

НАЙМ. НҮҮЛГЭН ШИЛЖҮҮЛЭХ, НӨХӨН ОЛГОВОР ОЛГОХ АРГА ХЭМЖЭЭНИЙ ТӨЛӨВЛӨГӨӨ

Уурхайн үйл ажиллагааг 18 дахь жилдээ явагдаж байгаа бөгөөд үйлдвэрлэлийн болон уурхайн бүсийн ойролцоо нүүлгэн шилжүүлэх газар, айл байхгүй тул 2024 оны БОМТөлөвлөгөөнд нүүлгэн шилжүүлэх нөхөн олговор олгох арга хэмжээ тусгагдахгүй.

ЕС. ТҮҮХ, СОЁЛЫН ӨВИЙГ ХАМГААЛАХ АРГА ХЭМЖЭЭНИЙ ТӨЛӨВЛӨГӨӨ

Сэлэнгэ аймгийн Ерөө сумын нутагт орших Баянгол уурхайн 8888А тусгай зөвшөөрөл бүхий талбайд Монгол улсын Соёлын өвийг хамгаалах тухай хуулийн 5 дугаар бүлгийн 27 дугаар зүйлийн 8-т заасны дагууд археологийн судалгааны ажлыг хийлгэхэд хайгуулын ажлын хүрээнд нийт 8 дурсгал илрүүлсэн бөгөөд дээрх дурсгалууд нь Монгол орны нутаг дэвсгэр дээр амьдарч байсан эртний нүүдэлчдийн түүхэнд холбогдох археологийн дурсгалууд болохыг тогтоосон.

Археологийн судалгаагаар илэрсэн дээрх 8 дурсгал нь уурхайн хотхон дотор байрласан байсан бөгөөд тус уурхайн хотхон шилжих тул энэхүү уурхайн хэрэгсүүрт авран хамгаалах малтлагыг 2022 онд ШУА-ын археологийн хүрээлэнгээр археологи, палеонтологийн судалгааг хийлгүүлж, дүгнэлт гаргуулж ажилласан. Тус дүгнэлтээр НТ-ын VI-IX зууны үед хамаарах тахил тайлга үйлдэж байсан шүтлэг бишрэлийн газар болох нь тогтоогдсон тул авран хамгаалах ажил хийгдэх шаардлагагүй гэсэн дүгнэлт гарсан. Иймд төлөвлөгөөт онд түүх соёлын өвийг хамгаалах арга хэмжээ тусгагдаагүй.

“Болдтөмөр Ерөө гол” ХХК-ийн Сэлэнгэ аймгийн Ерөө сумын нутагт орших Баянголын төмрийн хүдрийн ордыг ил, далд уурхайн аргаар ашиглах төслийн 2026 оны байгаль орчны менежментийн төлөвлөгөө.

АРАВ. ОСОЛ, ЭРСДЭЛИЙН МЕНЕЖМЕНТИЙН ТӨЛӨВЛӨГӨӨ

10.1 Уурхайн тэсэлгээ

Тус уурхайн тэсэлгээний ажлыг 2014 оноос хойш “Монтай-Эрдэнэ” ХХК нь “Эмульсийн тэсрэх материалын үйлдвэр”-ийн үйл ажиллагааг эрхлэн гүйцэтгэж ирсэн. Тэсрэх бодисын 120 тоннын багтаамжтай агуулах, тэсэлгээний хэрэгсэл хадгалах зориулалт бүхий 40тн-ын 3 чингэлэг тус тус байна. Тэсрэх материалын үйлдвэрт 17 нэр төрлийн химийн бодис ашиглана.

Хүснэгт-10.1. Химийн бодисын нэг жилийн хэрэглээ.

№	Монгол нэр	Олон улсын нэр	Химийн томьёо	(CAS#)	Хэмжээ /тн/
1	Аммонийн нитрат	Ammonium nitrate	NH ₄ NO ₃	6884-52-2	30000
2	Аммонийн нитрат /сүвэрхэг/	Ammonium nitrate porous	NH ₄ NO ₃	6884-52-2	25000
3	Натрийн нитрат	Sodium nitrate	NaNO ₃	7631-99-4	700
4	Натрийн нитрит	Sodium nitrite	NaNO ₂	7632-00-0	6.5
5	Фосфорын хүчил	Phosphoric acid	H ₃ PO ₄	7664-38-2	4.1
6	Цуу хүчлийн натри	Sodium acetate	CH ₃ COONa	127-09-3	1.5
7	Цууны хүчил	Acetic acid	CH ₃ COOH	64-19-7	3.0
8	Натрийн додецил сульфат	Sodium dodecyl sulphate	CH ₃ (CN ₂) ₁₁ OSO ₃ Na	151-21-3	0.6
9	Эмульсжүүлэгч PIBSA NB2424	Emulsifier PIBSA, Polysibutylene succinic anhydride8 NB2424	-	-	135
10	Эмульсжүүлэгч SMO, S-80	Emulsion /Emulsifier/ SMO S-80	-	1338-43-8	210
11	Минерал	Mineral oi acidl	C ₁₈ -C ₃₄	8042-47-5	210
12	Цайрын нитрат	Zinc nitrate	Zn(NO ₃) ₂	10196-18-6	5.5
13	Нимбэгний хүчил	Citric acid	C ₆ H ₈ O ₇	77-92-9	3
14	Хөнгөнцагаан	Aluminum	AL	7429-90-5	150
15	Тринитрофенил-метилнитрамин	Trinitrophenyl-methylnitramine /tetryl, tetrytol/	C ₇ H ₅ N ₅ O ₈	479-45-8	360
16	Натрийн перхлорат	Sodium perchlorate	NaCLO ₄	7601-89-0	700
17	Шоргоолжны хүчил	Formic acid	HCOOH	64-18-6	3

*“Болдтөмөр Ерөө гол” ХХК-ийн Сэлэнгэ аймгийн Ерөө сумын нутагт орших
Баянголын төмрийн хүдрийн ордыг ил, далд уурхайн аргаар ашиглах
төслийн 2026 оны байгаль орчны менежментийн төлөвлөгөө.*

Материалын агуулах нь “Тэсэрч дэлбэрэх бодис, тэсэлгээний эргэлтэнд хяналт тавих тухай” хуулийн 14.4-т заасны дагуу тогтоосон байршилд үндсэн болон туслах үйлдвэрийн зориулалт бүхий барилга байгууламжийн иж бүрэн цогцолбор байна. Тэсрэх материалын агуулах ба тэсрэх материал хадгалах зориулалт бүхий байрыг “Тэсэлгээний ажлын аюулгүй ажиллагааны нэгдсэн дүрэм” болон стандартын шаардлагад бүрэн нийцсэн, батлагдсан тоног төхөөрөмжийн дагуу бүрэн тоноглогдсон байна. Тэсрэх материалын агуулахын хамгаалалтыг “Тэсэлгээний ажлын аюулгүй ажиллагааны нэгдсэн дүрэм”-ийн 7-р хавсралтаар батлагдсан “Тэсрэх материалын агуулахын хамгаалалтын нэгдсэн журам”-ын дагуу ажиллуулна.

10.2 Баяжмалын агуулга тодорхойлох лаборатори, ашиглаж буй химийн бодис:

Химийн лабораторийн танилцуулга Баянголын уурхайн мимийн лаборатори нь химийн инженер-2, химийн мэргэжилтэн-3, дээж бэлтгэгч-3 гэсэн 8 орон тооны ажилтантай.

Химийн инженер-2: Химийн лабораторийн ерөнхий үйл ажиллагааг хариуцан ажиллана. Лабораторийн ажилчидын ажил үүргийн хуваарилалт, хөдөлмөр хамгаалал, аюулгүй байдал, химийн шинжилгээ, химийн туршилт судалгааны ажлыг хийнэ. Мөн төмрийн хүдрийн сорьцлолт, дээж бэлтгэл, шинжилгээний бодис урвалж, уусмалыг бэлтгэх, химийн шинжилгээ хийх, багажит анализ, төмрийн хүдрийн баяжуулалт, боловсруулалтын технологийн туршилт судалгаа шинжилгээг хийх болон судлаач инженерийн үүргийг хавсран гүйцэтгэнэ.

Химийн мэргэжилтэн-3: Төмрийн хүдрийн дээж бэлтгэл, шинжилгээний бодис урвалж, уусмалыг бэлтгэх, химийн шинжилгээ хийх, багажит анализ, лабораторийн дотоод багаж тоног төхөөрөмжийг хариуцан ажиллана.

Дээж бэлтгэгч - /тоо-3/: Төмрийн хүдрийн баяжуулалтын технологийн шат дамжлагаас анхдагч хүдэр, баяжмал болон хаягдалын дээж авах болон геологи хайгуул, судалгаа шинжилгээний дээжүүдийг буталж, нунтаглаж химийн шинжилгээнд хүлээлгэн өгөх үүргийг гүйцэтгэнэ.

Химийн лабораторийн барилга байгууламж, дотоод зохион байгуулалт: Химийн лабораторийн барилга байгууламж нь зоорийн давхаргүй, 2 давхар, аянга зайлуулах төхөөрөмж суурилуулсан, 380 вольт хүчдэлд холбогдсон, дулааны болон цэвэр, бохир усны систем, шингэн хаягдал зайлуулах шугамд холбогдсон, 1 хүнд ноогдох талбайн хэмжээ нь стандарт нөхцлийг бүрэн хангасан. Мөн шаардлагатай туршилт, шинжилгээг явуулах нөхцөл боломж, багаж тоног төхөөрөмжөөр бүрэн тоногдсон. Химийн лабораторийн барилгын 1-р давхарт дээж бэлтгэх болон хувцас угаалгын газар, 2-р давхарт химийн шинжилгээний лаборатори, албан тасалгаа байрлана.

*“Болдтөмөр Ерөө гол” ХХК-ийн Сэлэнгэ аймгийн Ерөө сумын нутагт орших
Баянголын төмрийн хүдрийн ордыг ил, далд уурхайн аргаар ашиглах
төслийн 2026 оны байгаль орчны менежментийн төлөвлөгөө.*

Багаж тоног төхөөрөмжийн хувьд: хацарт бутлуур, булт бутлуур, аягат тээрэм, хатаах шүүгээ, янз бүрийн хэмжээт шигшүүрүүд болон бусад туслах хэрэгслүүд зэрэг дээж бэлтгэлийн болон химийн шинжилгээний шил сав, аналитик жин, татах шүүгээ, ус нэрэх аппарат, шатаах зуух, усан банн, цахилгаан плитка, хатаах шүүгээ, спектрофотометр, микроскоп зэрэг багаж тоног төхөөрөмжөөр хангагдсан. Нийт 97 нэр төрлийн химийн бодис ашиглана.

“Болдтөмөр Ерөө гол” ХХК-ийн Сэлэнгэ аймгийн Ерөө сумын нутагт орших Баянголын төмрийн хүдрийн ордыг ил, далд уурхайн аргаар ашиглах төслийн 2026 оны байгаль орчны менежментийн төлөвлөгөө.

Хүснэгт-10.1. Осол, Эрсдлийн менежментийн төлөвлөгөө.

Болзошгүй аюул, осол сөрөг нөлөө	Урьдчилан сэргийлэх, хамгаалах арга хэмжээ	Арга хэмжээний цар, хүрээ	Нэгжийн зардал, төг	Нийт зардал, мян.төг	Хэрэгжүүлэх хугацаа, давтамж	Баримтлах эрх зүйн баримт бичиг
Байгалийн гамшиг, түүнээс урьдчилан сэргийлэх чиглэлээр авч хэрэгжүүлэх арга хэмжээ	Бүх ажлын байрууд болзошгүй цэгүүдэд гал түймрээс хамгаалах багаж хэрэгслийг бүрдүүлж бэлэн байдлыг хангах, гал түймрийн аюул тохиолдсон үед авах арга хэмжээний талаар тусгайлан боловсруулсан, олон улсын шаардлагыг хангасан стандарт дүрэм журмуудыг сайтар мөрдөн ажиллах талаар сургалт зохион байгуулах	Үйл ажиллагааны хугацаанд	ҮАЗ	ҮАЗ	Үйл ажиллагааны турш	Компанийн онцгой байдлын үед ажиллах төлөвлөгөө
	Хөрсний бохирдол үүсгэх эрсдэлтэй материалын агуулахуудын гадаргыг урсацаас хамгаалах ба тэдгээрээс бодис зөөгдөхөөс хамгаалсан далан шуудуу байгуулах, тогтмол засаж сайжруулах					
Химийн бодисын сав баглаа боодлын бүрэн бүтэн байдал алдагдах, орчинд бохирдол тархах	Химийн бодисыг стандартын шаардлага хангасан агуулахад хадгалах, агуулахын бүрэн бүтэн байдлыг хангаж ажиллах, хор аюулын лавлахыг мөрдөж ажиллах	Химийн бодисын лаборатори, ажилчид	ҮАЗ	ҮАЗ	Үйл ажиллагааны турш	ХАБЭХТ хууль
	Химийн бодисын сав баглаа боодлын хаягдлыг мэргэжлийн байгууллагад нийлүүлж, устгуулах					
Тэсрэх материалын үйлдвэр, агуулах, химийн бодисын эрдслээс урьдчилан сэргийлэх, нөлөөлөллийг бууруулах арга хэмжээ	Технологийн доголдлын үед гарах ослоос урьдчилан сэргийлж, ослын үед авах арга хэмжээнүүдийг нөлөөллийн хэлбэр бүрээр төлөвлөн устгах	Тэсрэх материалын үйлдвэр, агуулах	ҮАЗ	ҮАЗ	Тухай бүрт	Холбогдох хууль тогтоомж
	Химийн бодисын хадгалалт, ашиглалт, тээвэрлэлтийг химийн хорт болон аюултай бодисын тухай хууль, тэсэрч дэлбэрэх бодис, тэсэлгээний хэрэгслийн эргэлтэд хяналт тавих тухай хууль, Химийн хорт болон аюулиа бодис хадгалах, тээвэрлэх, ашиглах устгах журмыг мөрдөж ажиллах					
Нийт				-		

“Болдтөмөр Ерөө гол” ХХК-ийн Сэлэнгэ аймгийн Ерөө сумын нутагт орших Баянголын төмрийн хүдрийн ордыг ил, далд уурхайн аргаар ашиглах төслийн 2026 оны байгаль орчны менежментийн төлөвлөгөө.

АРВАН НЭГ. ХОГ ХАЯГДЛЫН МЕНЕЖМЕНТИЙН ТӨЛӨВЛӨГӨӨ

Хүснэгт-11.1. Хог хаягдлын менежментийн төлөвлөгөө.

Хог хаягдлын ангилал	Сөрөг нөлөөллийг арилгах бууруулах арга хэмжээ	Арга хэмжээний цар хүрээ	Нэгж зардал /төг/	Тоо хэмжээ	Нийт зардал /төг/	Хэрэгжүүлэх хугацаа, давтамж	Баримтлах эрх зүйн баримт бичиг
Ахуйн	Ажилчдын гал тогооноос гарах ногооны хальс, хаягдлаар органик бордоо хийж, цаашид нөхөн сэргээлт болон мод үржүүлгийн талбайд ашиглах ажлыг үргэлжлүүлэн хэрэгжүүлэх	Төслийн хэмжээнд	ҮАЗ	-	ҮАЗ	Төлөвлөгөөт онд	Хог хаягдлын тухай хууль тогтоомж дүрэм журам, БОНБУ-ний дагуу
	Төслийн хэмжээнд бүх нийтийн их цэвэрлэгээг батлагдсан хуваарийн дагуу зохион байгуулах, хяналт тавьж ажиллах	Төслийн хэмжээнд	ҮАЗ	14 хоногт 1 удаа	ҮАЗ		
Үйлдвэрийн	Дахин ашиглах, боловсруулах боломжтой хог хаягдлыг ангилан ялгах арга замыг нэмэгдүүлэх, хяналт тавих, хоёрдогч түүхий эд боловсруулах үйлдвэрүүдэд гэрээгээр нийлүүлэх ажлыг зохион байгуулах	Төслийн хэмжээнд дахин ашиглах ангилан ялгасан хог хаягдал	-	-	-		
Аюултай	Лабораторит ашиглах химийн бодисын сав баглаа боодлын хаягдлыг зайлуулах гэрээ байгуулж ажиллах	Төслийн хэмжээнд	ҮАЗ	-	-		
	Аюултай хог хаягдлын хадгалалтын стандартуудыг мөрдүүлэх.	Төвлөрсөн хогийн цэг дээр					
Нийт					2000.0		

“Болдтөмөр Ерөө гол” ХХК-ийн Сэлэнгэ аймгийн Ерөө сумын нутагт орших Баянголын төмрийн хүдрийн ордыг ил, далд уурхайн аргаар ашиглах төслийн 2026 оны байгаль орчны менежментийн төлөвлөгөө.

АРВАН ХОЁР. ОРЧНЫ ХЯНАЛТ ШИНЖИЛГЭЭНИЙ ХӨТӨЛБӨР

Жил бүрийн хяналт шинжилгээний үзүүлэлтүүдийг анхааралтай судалж цаашид байгаль орчны менежментийн төлөвлөгөөг улам бүр боловсронгуй болгох, байгаль орчин болон тухайн нутагт амьдардаг иргэдийг сөрөг нөлөөллөөс хамгаалах арга хэмжээг илүү үндэслэлтэй болгох юм.

Хяналт шинжилгээний үр дүнг нэгтгэн жил бүр холбогдох төрийн захиргааны төв байгууллага болон аймаг сумын холбогдох албадад хүргүүлж ажилладаг.

Хүснэгт-12.1. Орчны хяналт шинжилгээний хөтөлбөр.

Хяналт шинжилгээний үзүүлэлтүүд	Хяналтын цэгийн байршил	Хугацаа ба давтамж	Цэг тоо	Нэгжийн зардал, төг	Нийт зардал, мян.төг	Тайлбар	Баримтлах эрх зүйн баримт бичиг
Агаар орчны шинжилгээ	Тоосжилт /pm-2.5, pm-10/	5, 9 сар	5	60.0	600.0	Баяжуулах үйлдвэр, технологийн зам, уурхайн бүс БУЦБ, Уурхайн хотхон, Тэсрэх материалын үйлдвэр	MNS 4585:2016
	Агаар дахь бодисын найрлага тодорхойлох /NO ₂ , SO ₂ /	5,9 сар	4	50.0	400.0	Баяжуулах үйлдвэр, технологийн зам, Уурхайн хотхон, Тэсрэх материалын үйлдвэр	
					1,000.0		
Хөрсний хяналт шинжилгээ	Нефтийн бүтээгдэхүүн тодорхойлох, хүнд металл	7 сар	4	50.0	200.0	Засварын талбай, ШТС агуулах, клонк, тэсрэх материалын үйлдвэр	MNS 5850:2008 Хөрсөнд агуулагдах оргониз биш бохирдуулагч бодисын хүлцэх хэмжээ
	Хөрснөөс эрүүл ахуйн бактерлогийн шинжилгээ хийлгэх	5 сар	2	80.0	160.0	Хог хаягдлын цэг, БУЦБ-ийн орчим	
	Тусгай зөвшөөрлийн талбайн хөрсөнд агрохимийн шинжилгээ хийлгэх	9 сар	1	50.0	50.0	Уурхайн эдэлбэрт	

“Болдтөмөр Ерөө гол” ХХК-ийн Сэлэнгэ аймгийн Ерөө сумын нутагт орших Баянголын төмрийн хүдрийн ордыг ил, далд уурхайн аргаар ашиглах төслийн 2026 оны байгаль орчны менежментийн төлөвлөгөө.

	Шимт хөрсний овоолгуудад хяналт шинжилгээ хийх	9 сар	5	60.0	300.0	Шимт хөрсний 5-н овоолго	MNS 6341:2012 Нянгийн Ерөнхий тоо, Гэдэсний савханцрын таньц, Перфрингенсийн таньц, Салмонелла
	Хоосон чулуулгийн овоолгоос хүчил үүсгэх бодисын шинжилгээ хийлгэх	7 сар	1	1000.0	1000.0	Баруун, Зүүн уулын хөрсний овоолгоос	Перфрингенсийн таньц, Салмонелла
					1,710.0		
Ус орчны хяналт шинжилгээ	Ундны усанд ашиглагдаж байгаа худгаас гүний химийн шинжилгээ	2 удаа	5	50.0	200.0	Баянгол, хандгайт гол, Гүний цооног, Тэсрэх үйлдвэр, уурхайн шүүрлийн ус	MNS 900:2005 MNS 4586:98 MNS ISO 6222:1998 MNS ISO 9308-1:1998
	Голын ус, шүүрлийн усны хяналт шинжилгээ	2 удаа	4	50.0	800.0		
	Худгийн уснаас бактерлогийн шинжилгээг мэргэжлийн хяналтын газрын итгэмжлэгдсэн лабораторт өгч шинжлүүлэх	1 удаа	4	50.0	200.0		
	БУЦБ-д орж буй болон цэвэрлэгдээд гарч буй бохир усанд хяналт шинжилгээ	4 удаа	1	85.0	340.0	Саарал ус	MNS 4943:2015
Үнс	Уурын зуухнаас гарах үнсэнд цацрагийн хэмжээг тодорхойлох шинжилгээ	5 сар	1	150.0	150.0		
					1,540.0		
Нийт					4,250.0		

“Болдтөмөр Ерөө гол” ХХК-ийн Сэлэнгэ аймгийн Ерөө сумын нутагт орших Баянголын төмрийн хүдрийн ордыг ил, далд уурхайн аргаар ашиглах төслийн 2026 оны байгаль орчны менежментийн төлөвлөгөө.

**АРВАН ГУРАВ.ТУХАЙН ЖИЛИЙН БАЙГАЛЬ ОРЧНЫ МЕНЕЖМЕНТИЙН ТӨЛӨВЛӨГӨӨГ ХЭРЭГЖҮҮЛЭХ
УДИРДЛАГА ЗОХИОН БАЙГУУЛАЛТЫН ТӨЛӨВЛӨГӨӨ**

“Болд төмөр Ерөө гол” ХХК-ийн удирдлага нь байгаль орчны холбогдолтой бүх хууль тогтоомжийн дагуу уурхайн үйл ажиллагааг удирдан зохион байгуулахаас гадна хуулийн өмнө хариуцлага хүлээнэ. Байгаль орчны удирдлага зохион байгуулалтын чиглэлээр дараах ажлуудыг төлөвлөлөө.

Хүснэгт-13.1. Удирдлага зохион байгуулалтын төлөвлөгөө

Төлөвлөсөн арга хэмжээ	Арга хэмжээний цар, хүрээ	Нийт зардал мян.төг	Хэрэгжүүлэх хугацаа давтамж	Тайлбар
Уурхайн ухаш болон ажилчдын хотхон барилга байгууламжийг үерийн уснаас хамгаалах суваг шуудууг стандартад нийцүүлэх ажлыг эхлүүлэх /амьтан гарах гарцтай байх г.м стандарт асуудлуудыг тусгах/	Хөгжил хотхоны үерийн усны шуудуу	ҮАЗ	Төлөвлөгөөт онд	Сэлэнгэ аймгийн БОГ-ийн БОМТ-ий биелэлтийн тайлангийн комиссын өгсөн зөвлөмжийн дагуу хийх ажил
БОННУ-ийн тодотголд гидрогеологийн тайлан судалгааг тусгах, шүүрлийн болон гүний усны хэмжээг тодорхойлуулах	Төслийн хэмжээнд		БОННУ хийлгэх явцад	
Нөлөөллийн бүсэд байгаа иргэдийг эрүүл мэндийн үзлэгт хамруулах	Нөлөөллийн бүсийн айлууд	5000.0	1 удаа	
Ачилт буулгалтын талбайн стандарт, шаардлагын хэрэгжилтэнд хяналт тавих, тайлагнах	Ачилт буулгалт, гаалийн талбай	ҮАЗ	Төлөвлөгөөт онд	
Гал тогооны бохирын шугамд тос шүүгч суурилуулах	Ажилчдын гал тогооны бохирын шугам	5,000.0		
ГТБУЧХБТайланг шинэчлэх ажлыг зохион байгуулах	Төслийн хэмжээнд	ҮАЗ	Төлөвлөгөөт онд	5н талт гэрээ дүгнэх ажлын хэсгийн зөвлөмж
БО-ны инженерүүдийг сургалтанд хамруулах чадавхижуулах арга хэмжээг авч ажиллах	БО-ны инженерүүд	5000.0	Төлөвлөгөөт онд	Инженерүүдийг шаардлагатай программын сургалтанд хамруулах
Нийт		15000.0		

“Болдтөмөр Ерөө гол” ХХК-ийн Сэлэнгэ аймгийн Ерөө сумын нутагт орших Баянголын төмрийн хүдрийн ордыг ил, далд уурхайн аргаар ашиглах төслийн 2026 оны байгаль орчны менежментийн төлөвлөгөө.

АРВАН ДӨРӨВ. ТУХАЙН ЖИЛИЙН БАЙГАЛЬ ОРЧНЫ МЕНЕЖМЕНТИЙН ТӨЛӨВЛӨГӨӨ, ТӨЛӨВЛӨГӨӨНИЙ ХЭРЭГЖИЛТИЙГ НӨЛӨӨЛӨЛД ӨРТӨГЧ ОРШИН СУУГЧДАД ТАЙЛАГНАХ ТӨЛӨВЛӨГӨӨ

Хүснэгт-14.1. Оршин суугчдад тайлагнах.

БОМТ, Төлөвлөгөөний хэрэгжилтийг тайлагнах оролцогч талууд	Тайлагнах хэлбэр	Мэдээллийн агуулга	Зохион байгуулах хугацааны тов	Тайлагнах зардал, мян.төг	Хариуцан зохион байгуулах албан тушаалтан/ажилтан	Зохион байгуулах газар
Орон нутгийн иргэд, төрийн захиргааны байгууллага	Тараах материал ашиглах	“Нээлтэй өдөрлөг”-г оролцож, 2025 онд Байгаль орчныг хамгаалах чиглэлээр хэрэгжүүлж байгаа арга хэмжээ, төсөл хөтөлбөрүүдийн танилцуулга хийх	2024.8	ҮАЗ	Уурхайн удирдлага, Байгаль орчны хэлтэс	Сэлэнгэ аймаг Ерөө сум
Байгаль орчны чиглэлийн гомдол хүсэлтийг хүлээн авч шийдвэрлэх, орон нутгийн иргэдэд тайлбар тайлан хүргүүлж ажиллах	Уулзалт	Тухай бүрт	2024 оны турш	5,000.0	Уурхайн удирдлага, Байгаль орчны хэлтэс	Сэлэнгэ аймаг Ерөө сум
БОМТ-ний журмын хэрэгжилтийг хүлээн авах ажлын хэсэг	Лекц, тайлан	Байгаль орчны менежментийн тайланг орон нутгийн иргэдийн төлөөлөл болох Гурван Талт Зөвлөлд танилцуулах	2024.11	Дотоод зохион байгуулалт	Уурхайн дарга, Байгаль орчны дарга	Баянгол уурхай
				5,000.0		

*“Болдтөмөр Ерөө гол” ХХК-ийн Сэлэнгэ аймгийн Ерөө сумын нутагт орших
Баянголын төмрийн хүдрийн ордыг ил, далд уурхайн аргаар ашиглах
төслийн 2026 оны байгаль орчны менежментийн төлөвлөгөө.*

**БАЙГАЛЬ ОРЧНЫ МЕНЕЖМЕНТИЙН ТӨЛӨВЛӨГӨӨНИЙ
ЗАРДЛЫН ЗАДАРГАА /2026 ОН/**

Д.Д	Байгаль орчныг хамгаалах арга хэмжээ	Хамрах хүрээ	Тоо хэмжээ	Зардал мян/төг
1	Сөрөг нөлөөллийг бууруулах арга хэмжээ	Төслийн талбай	28	24 000.0
2	Нөхөн сэргээлт		3	83 000,0
3	Дүйцүүлэн хамгаалал		1	120 000.0
4	Нүүлгэн шилжүүлэх, нөхөн олговор олгох		-	-
5	Түүх соёлын өвийг хамгаалах		-	-
6	Осол эрсдлийн менежментийн төлөвлөгөө		6	-
7	Хог хаягдлын менежмент		5	2 000.0
8	Орчны хяналт шинжилгээний хөтөлбөр		12	4 250.0
9	Удирдлага зохион байгуулалт		7	15 000.0
10	Байгаль орчны менежментийн төлөвлөгөөний хэрэгжилтийг нөлөөлөлд өртөгч оршин суугчид, оролцогч талуудад тайлагнах		3	5,000.0
	Нийт			253,250.0

“Болдтөмөр Ерөө гол” ХХК-ийн Сэлэнгэ аймгийн Ерөө сумын нутагт орших Баянголын төмрийн хүдрийн ордыг ил, далд уурхайн аргаар ашиглах төслийн 2026 оны байгаль орчны менежментийн төлөвлөгөө.

АРВАН ТАВ. ТЭРБУМ МОД ҮНДЭСНИЙ ХӨДӨЛГӨӨНИЙ ТӨЛӨВЛӨГӨӨ

2021 оны 11 сард “Болд төмөр Ерөө гол” ХХК нийгмийн хариуцлагын хүрээнд Монгол улсын Ерөнхийлөгчийн санаачилсан “Тэрбум мод” үндэсний хөдөлгөөнийг дэмжин Монгол улсын засгийн газартай хамтран ажиллахаа илэрхийлж “100 сая мод” тарьж ургуулах үүрэг амлалт авч, хэрэгжилтийг ханган ажиллаж байгаа билээ.

2021-2025 оны хугацаанд **1,348,620.0ш** мод бут тарьсан байна. Аж ахуйн нэгжийн мэргэжилтнүүдийн ажлын арга туршлага, чадавхи, нөөц бололцоо, арга технологи дээр үндэслэж энэхүү хөдөлгөөнийг чанартай, шинжлэх ухааны үндэслэлтэй нүдэнд ил харагдах бодитой үр дүнтэй болгож дэлхий нийтийн өмнө тулгараад буй уур амьсгалын өөрчлөлтийн асуудлыг шийдвэрлэхэд үнэтэй хувь нэмэр болно гэж үзэж байна.

2026 онд 343,0мян.ш модыг тарьц болон суулгацаар тарихаар төлөвлөөд байгаагийн 30 орчим хувийг дотоодын нөөц бололцоог ашиглан, үлдсэн 70 хувийг орон нутгийн мэргэжлийн байгууллагатай хамтран ажиллахаар төлөвлөөд байна.

Хүснэгт. Тэр бум мод тарих 2025 оны төлөвлөгөө

Гүйцэтгэгч		Зорилт	Талбайн хэмжээ /Га/	Тарих тоо ширхэг /Мян.ш/
1	Байгаль орчны хэлтэс	Өвөрхангай – Шинэ Хархорум хот бүтээн байгуулалт (F5-96,98га, F6-25.76га талбай)	122.56	53.0
2	Төслөөр	Орон нутгийн ногоон байгууламжийг нэмэгдүүлэх	20	40,0
3	Гэрээгээр	Орон нутгийн ойн мэргэжлийн байгууллагуудын төсөл хөтөлбөрийг дэмжих	100	250,0
Нийт			242.56	343,0

“Болдтөмөр Ерөө гол” ХХК-ийн Сэлэнгэ аймгийн Ерөө сумын нутагт орших Баянголын төмрийн хүдрийн ордыг ил, далд уурхайн аргаар ашиглах төслийн 2026 оны байгаль орчны менежментийн төлөвлөгөө.