



“ШИВЭЭ-ОВОО” ХК-ийн 2026 оны БАЙГАЛЬ ОРЧНЫ МЕНЕЖМЕНТИЙН ТӨЛӨВЛӨГӨӨ

2026 он

Гарчиг

1.	ТАНИЛЦУУЛГА.....	1
1.1.	“Шивээ-Овоо”-ийн уурхайн газар зүйн товч тодорхойлолт	1
1.2.	Хайгуулын талбайн физик газарзүйн байрлал	2
1.3.	Нүүрсний нөөц.....	6
1.4.	Хөрс хуулалтын ажил, олборлолт	7
1.5.	Уурхайн тээвэр	9
1.6.	Технологи ажиллагааны процесс.....	10
2.	БАЙГАЛЬ ОРЧИН, НИЙГЭМ ЭДИЙН ЗАСГИЙН ТӨЛӨВ БАЙДЛЫН ТОВЧ ТАНИЛЦУУЛГА 11	
3.	ГОЛ БА БОЛЗОШГҮЙ СӨРӨГ НӨЛӨӨЛЛИЙН ТОВЧ ТОДОРХОЙЛОЛТ	15
3.1.	Орчны агаарт үзүүлэх нөлөөлөл.....	15
3.2.	Хөрсөнд үзүүлэх нөлөөлөл	16
3.3.	Гадаргын болон газрын доорх усанд үзүүлэх нөлөөлөл	17
3.4.	Ургамлан нөмрөгт үзүүлэх нөлөөлөл	17
3.5.	Амьтны аймагт үзүүлэх нөлөөлөл.....	17
3.6.	Шууд нөлөөлөл	18
3.7.	Богино хугацааны нөлөөлөл	18
3.8.	Урт хугацааны нөлөөлөл	18
3.9.	Буцаж нөлөөлөх нөлөөлөл	19
3.10.	Нөлөөллийн эрчим.....	19
4.	БАЙГАЛЬ ОРЧНЫГ ХАМГААЛАХ ТӨЛӨВЛӨГӨӨНИЙ ГОЛ ЗОРИЛТ, ХАМРАХ ХҮРЭЭ ...	19
5.	СӨРӨГ НӨЛӨӨЛЛИЙГ БУУРУУЛАХ АРГА ХЭМЖЭЭНИЙ ТӨЛӨВЛӨГӨӨ	22
6.	НӨХӨН СЭРГЭЭЛТИЙН ТӨЛӨВЛӨГӨӨ	27
6.1.	Техникийн нөхөн сэргээлт	27
6.1.1.	Шимт хөрсийг хуулах	27
6.1.2.	Шимт хөрс хуулалтад ажиллах тоног төхөөрөмжүүд	27
6.1.3.	Нөхөн дүүргэлт	28
6.2.	Биологийн нөхөн сэргээлт	28
6.2.1.	Тариалалтын өмнөх тэгшилгээ	29
6.2.2.	Агротехникийн боловсруулалт	29
6.2.3.	Тариалалт.....	30
6.2.4.	Нөхөн тариалалт	30
6.2.5.	Мониторинг.....	30
6.3.	Нөхөн сэргээлтийн төлөвлөгөөний ерөнхий хуваарь	30

7. БИОЛОГИЙН ОЛОН ЯНЗ БАЙДЛЫГ ДҮЙЦҮҮЛЭН ХАМГААЛАХ АРГА ХЭМЖЭЭНИЙ ТӨЛӨВЛӨГӨӨ.....	35
7.1 Уурхайн нөлөөлөлд өртөх газрын хэмжээг тогтоох	35
7.2 Дүйцүүлэн хамгаалах шаардлагатай газрын хэмжээг тогтоох	36
7.3 Дүйцүүлэн хамгаалах газрыг сонгох	36
8.НҮҮЛГЭН ШИЛ ҮЛЭХ, НӨХӨН ОЛГОВОР ОЛГОХ АРГА ХЭМЖЭЭНИЙ ТӨЛӨВЛӨГӨӨ	38
9. ТҮҮХ, СОЁЛЫН ӨВИЙГ ХАМГААЛАХ АРГА ХЭМЖЭЭ	38
10. ОСОЛ, ЭРСДЛИЙН МЕНЕЖМЕНТИЙН ТӨЛӨВЛӨГӨӨ.....	38
11.ХОГ ХАЯГДЛЫН МЕНЕЖМЕНТИЙН ТӨЛӨВЛӨГӨӨ	43
11.1. ХОГ ХАЯГДЛЫН ТАЛААРХ СӨРӨГ НӨЛӨӨЛЛИЙГ БУУРУУЛАХ АРГА ХЭМЖЭЭ	45
Агаарын чанарт үзүүлэх сөрөг нөлөөлөл:	45
Хөрсний элэгдэл, эвдрэл:	45
Ургамал амьтанд үзүүлэх нөлөөлөл:	45
Хог хаягдлын нөлөөлөл:	46
Хог хаягдлын их цэвэрлэгээ:	46
12.ОРЧНЫ ХЯНАЛТ ШИНЖИЛГЭЭНИЙ ХӨТӨЛБӨР	49
13. ТУХАЙН ЖИЛИЙН БАЙГАЛЬ ОРЧНЫ МЕНЕЖМЕНТИЙН ТӨЛӨВЛӨГӨӨНИЙ ХЭРЭГЖҮҮЛЭХ УДИРДЛАГА ЗОХИОН БАЙГУУЛАЛТЫН ТӨЛӨВЛӨГӨӨ	53
14. ТУХАЙН ЖИЛИЙН БАЙГАЛЬ ОРЧНЫГ ХАМГААЛАХ ТӨЛӨВЛӨГӨӨНИЙ БИЕЛЭЛТИЙГ НӨЛӨӨЛЛИЙН БҮСИЙН ОРШИН СУУГЧДАД ТАЙЛАГНАХ ТӨЛӨВЛӨГӨӨ	55

1. ТАНИЛЦУУЛГА

1.1. “Шивээ-Овоо”-ийн уурхайн газар зүйн товч тодорхойлолт

“Шивээ-Овоо”-ийн хүрэн нүүрсний орд нь Говьсүмбэр аймгийн Шивээговь сумын нутаг Шинэ-Усны хэсэгт, аймгийн төв Чойр хотоос зүүн урагш 20 км, Улаанбаатараас зүүн урд зүгт 260 км зайнд оршдог.

Тус ордод Төвийн геологийн экспедиц 1986-1988 онуудад урьдчилсан ба нарийвчилсан хайгуул хийсэн байна. Шинэ-Усны хэсгийн хил нь баруун талаараа Чойр-Сайншандын төмөр зам, зүүн талаараа нүүрсний I давхаргын гарш, өмнөд талаараа хайгуулын 3-р хөндлөн шугамаар хязгаарлагддаг. Говь хээрийн бүсэд харьяалагдах ба гадаргуу нь дов толгодорхог, далайн түвшнээс дээш 1180-1230 метр өргөгдсөн бөгөөд дов толгодыг элсэн чулуу, бялхмал ба гүний чулуулгуудын илэрцүүд үүсгэдэг.

Ордын нийт нөөц 2.7 тэрбум тонн, үүнээс 665.4 сая тонн нийт нөөцийг 1988 онд гүйцэтгэсэн нарийвчилсан хайгуулын ажлаар Шинэ-Усны хэсэгт тогтоосон байдаг. Өнөөгийн байдлаар стратегийн ач холбогдол бүхий “Шивээ-Овоо”-ийн хүрэн нүүрсний ордын тусгай зөвшөөрлүүдийг дараах 3 хуулийн этгээд эзэмшиж байна. (Хүснэгтээс харах)

Стратегийн ач холбогдол бүхий “Шивээ-Овоо”-ийн хүрэн нүүрсний ордын тусгай зөвшөөрөл эзэмшигчид

Хүснэгт №01

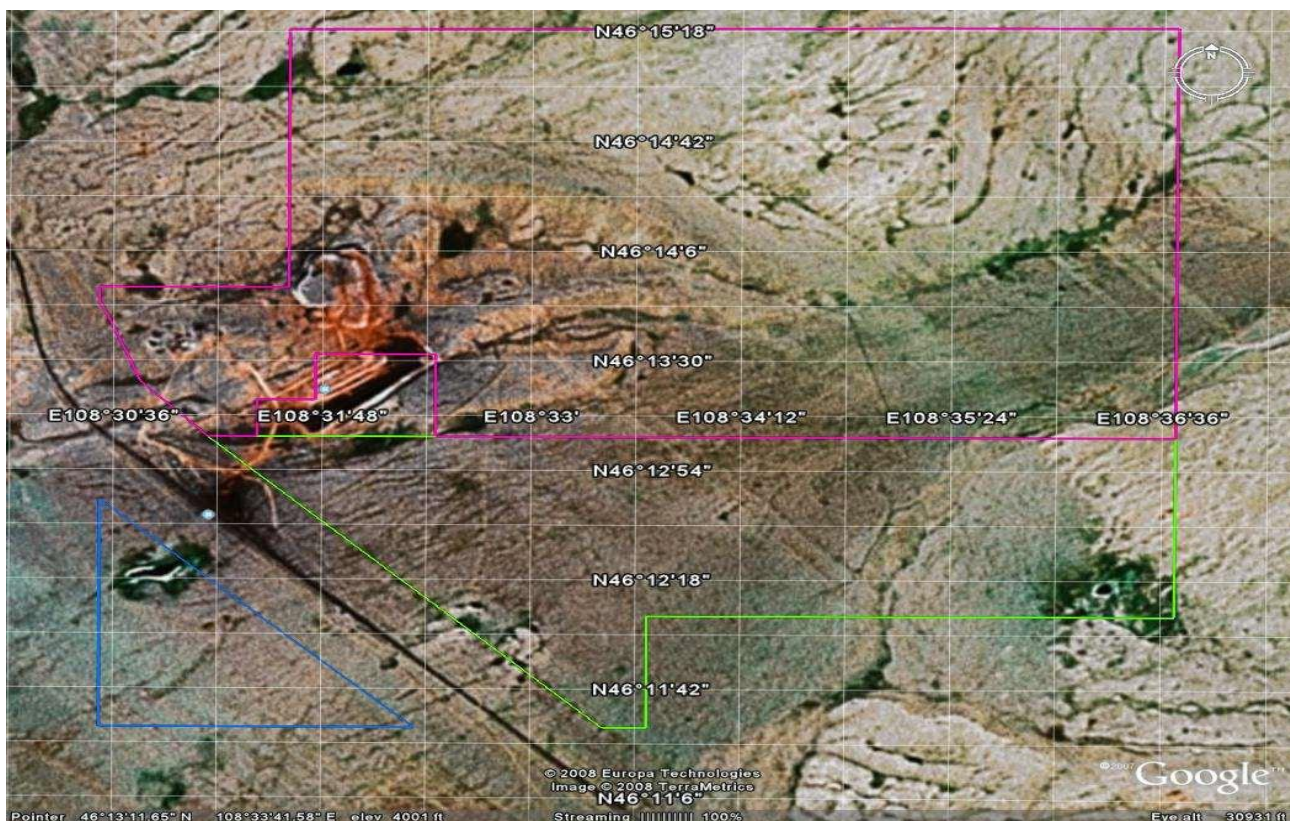
Д/д	Тусгай зөвшөөрлийн эзэмшил	Тусгай зөвшөөрөл бүхий талбайн нэр	Тусгай зөвшөөрлийн дугаар	Тусгай зөвшөөрлийн талбайн хэмжээ/га
1	“ШИВЭЭ ОВОО” ХК	Шивээ-Овоо	901А	91
2	"ЭРДЭНЭС МОНГОЛ" ХХК	Талбай-1	13311А	2784.0
3	"ЭРДЭНЭС МОНГОЛ" ХХК	Талбай-2	13312А	1239
4	"ЭРДЭНЭС МОНГОЛ" ХХК	Талбай-3	13313А	270
5	“ЭЙКУСОРА” ХХК	Шивээговь-1	8294Х	7115
6	“ЭЙКУСОРА” ХХК	Хүрэн дух	8296Х	22373
7	“ЭЙКУСОРА” ХХК	Шивээговь	8297Х	596.09
8	“ЭЙКУСОРА” ХХК	Шивээ-2	8829Х	737
9	“ЭЙКУСОРА” ХХК	Шивээ-1	8830Х	501
10	“ЭЙКУСОРА” ХХК	Шивээ-2	13250Х	691
11	“ЭЙКУСОРА” ХХК	Шивээ-1	13251Х	468

1990 оны 7-р сарын 31-ний өдөр “Шивээ-Овоо”-ийн уурхайн ашиглалтын ам нээж ашиглалтад оруулснаар түүхийн үе эхэлдэг. 1991 оны 12-р сарын 23-ны өдөр анхны нүүрсээ олборлож, 1995 оны 9-р сарын 22-нд “Шивээ-Овоо” ХК болж өргөжжээ. Нийт хувьцааны 90%-ийг Төр, 10%-ийг хувьцаа эзэмшигчид тус тус эзэмшдэг. “Шивээ-Овоо”-ийн хүрэн нүүрсний ордын Шинэ-Усны хэсгийн 4290 га талбайд төрийн өмчит “Эрдэнэс монгол” ХХК тусгай зөвшөөрөлтэй (ТЗ) үйл ажиллагаа явуулж байна.

“Шивээ-Овоо”-ийн ордын хүрэн нүүрсний ордын бусад хэсгүүдэд “ЭЙКУСОРА” ХХК тусгай зөвшөөрөл эзэмшиж байна.

1.2. Хайгуулын талбайн физик газарзүйн байрлал

1980-аад оны сүүлээс “Шивээ-Овоо”-ийн хүрэн нүүрсний ордын хэмжээнд хайгуулын ажил эхэлж байсан бөгөөд тухайн үед уг орд нь Дорноговь аймгийн Сүмбэр сумын нутагт харьяалагдаж байсан ч одоогийн засаг захиргааны нэгжийн шинэчилсэн хуваарилалтаар Говьсүмбэр аймгийн нэг сум болжээ. Уг орд нь Говьсүмбэр аймгийн Сүмбэр сумаас (төмөр замын Чойр өртөө) зүүн-өмнө зүгт 20км-т, Чойр- Нялгын нүүрсний сав газрын зүүн-хойд хэсгийг эзлэн байршина.



Зураг. №01 Судалгааны талбайн ашиглалтын тусгай зөвшөөрлүүдийн зураг

Стратегийн ач холбогдол бүхий “Шивээ-Овоо”-ийн хүрэн нүүрсний орд дээрх “Шивээ-Овоо” ХК-ний эзэмшиж байгаа 901А тусгай зөвшөөрлийн талбайн газарзүйн цэгүүдийн солбицлууд:

Хүснэгт №02

Д/д	Байгууллагуудын нэр	Цэгүүд/ дугаар	Газарзүйн солбицол	
			Уртраг град мин сек	Өргөрөг град мин сек
1	Шивээ-Овоо ХК	1	108 32 27	46 13 05
2	Шивээ-Овоо ХК	2	108 32 27	46 13 32
3	Шивээ-Овоо ХК	3	108 31 45	46 13 32
4	Шивээ-Овоо ХК	4	108 31 45	46 13 17
5	Шивээ-Овоо ХК	5	108 31 25	46 13 17
6	Шивээ-Овоо ХК	6	108 31 25	46 13 05

Стратегийн ач холбогдол бүхий “Шивээ-Овоо”-ийн хүрэн нүүрсний орд дээрх “Эрдэнэс Монгол” ХХК-ний эзэмшиж байгаа 13311А тусгай зөвшөөрлийн талбайн газарзүйн цэгүүдийн солбицлууд:

Хүснэгт №03

Д/д	Байгууллагуудын нэр	Цэгүүд/ дугаар	Газарзүйн солбицол	
			Уртраг град мин сек	Өргөрөг град мин сек
1	“Эрдэнэс Монгол” ХХК	1	108 30 31	46 13 49.36
2	“Эрдэнэс Монгол” ХХК	2	108 30 31	46 13 54
3	“Эрдэнэс Монгол” ХХК	3	108 31 36	46 13 54
4	“Эрдэнэс Монгол” ХХК	4	108 31 36	46 15 19
5	“Эрдэнэс Монгол” ХХК	5	108 36 41	46 15 19
6	“Эрдэнэс Монгол” ХХК	6	108 36 41	46 13 05
7	“Эрдэнэс Монгол” ХХК	7	108 32 27	46 13 05
8	“Эрдэнэс Монгол” ХХК	8	108 32 27	46 13 32
9	“Эрдэнэс Монгол” ХХК	9	108 31 45	46 13 32
10	“Эрдэнэс Монгол” ХХК	10	108 31 45	46 13 17
11	“Эрдэнэс Монгол” ХХК	11	108 31 25	46 13 17
12	“Эрдэнэс Монгол” ХХК	12	108 31 25	46 13 05
13	“Эрдэнэс Монгол” ХХК	13	108 31 08	46 13 05
14	“Эрдэнэс Монгол” ХХК	14	108 30 45	46 13 23

Стратегийн ач холбогдол бүхий “Шивээ-Овоо”-ийн хүрэн нүүрсний орд дээрх “Эрдэнэс Монгол” ХХК-ний эзэмшиж байгаа 13312А тусгай зөвшөөрлийн талбайн газарзүйн цэгүүдийн солбицлууд:

Хүснэгт №04

Д/д	Байгууллагуудын нэр	Цэгүүд/ дугаар	Газарзүйн солбицол	
			Уртраг град мин сек	Өргөрөг град мин сек
1	“Эрдэнэс Монгол” ХХК	1	108 31 08	46 13 05

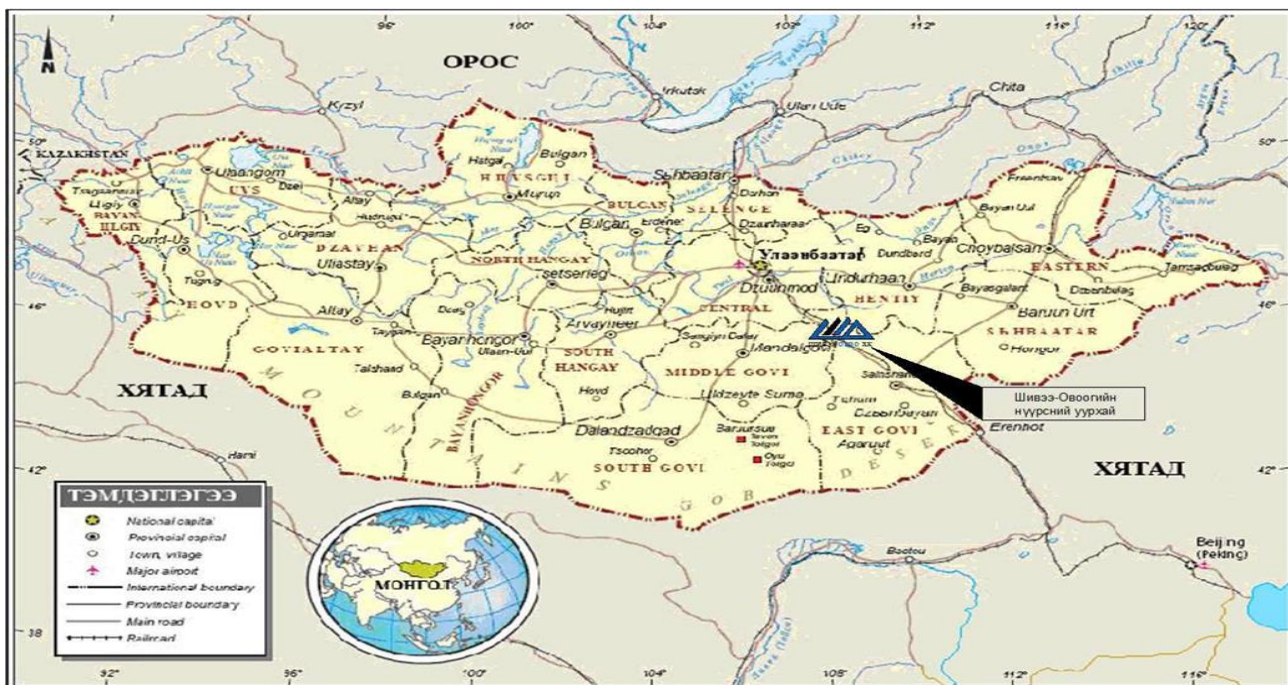
2	“Эрдэнэс Монгол” ХХК	2	108 36 41	46 13 05
3	“Эрдэнэс Монгол” ХХК	3	108 36 41	46 12 06
4	“Эрдэнэс Монгол” ХХК	4	108 33 40	46 12 06
5	“Эрдэнэс Монгол” ХХК	5	108 33 40	46 11 29
6	“Эрдэнэс Монгол” ХХК	6	108 33 24.81	46 11 29

Стратегийн ач холбогдол бүхий “Шивээ-Овоо”-ийн хүрэн нүүрсний орд дээрх “Эрдэнэс Монгол” ХХК-ний эзэмшиж байгаа 13313А тусгай зөвшөөрлийн талбайн газарзүйн цэгүүдийн солбицлууд:

Хүснэгт №05

Д/д	Байгууллагуудын нэр	Цэгүүд/ дугаар	Газарзүйн солбицол	
			Уртраг Град мин сек	Өргөрөг град мин сек
1	“Эрдэнэс Монгол” ХХК	1	108 30 31	46 12 43.89
2	“Эрдэнэс Монгол” ХХК	2	108 32 19.81	46 11 29
3	“Эрдэнэс Монгол” ХХК	3	108 30 31	46 11 29

Улаанбаатар-Сайншандыг холбосон төмөр зам болон засмал магистраль замууд нь “Эрдэнэс Монгол” ХХК-ний эзэмшилд байгаа тусгай зөвшөөрлийн гурван талбайнууд, “Шивээ-Овоо”-ийн хүрэн нүүрсний ордын нүүрсний нөөцтэй талбай дээгүүр шууд нэвтрэх бөгөөд тус ордын үйлдвэрлэлийн ихэнх нөөцийг агуулж байгаа Шинэ-Усны хэсэг нь төмөр замын магистралийн зүүн хойд хэсэгт бүхэлдээ байрладаг.



1.3. Нүүрсний нөөц

“Шивээ-Овоо”-ийн нүүрсний ордын нийт геологийн нөөцийг А, В, С1, С2, P1, P2 зэргээр тооцоолон 2'809.9 сая тн-оор тогтоосон байна. Үүнээс Шинэ-Усны хэсгийн нарийвчилсан хайгуулаар тогтоосон нөөцийг хүснэгтэд үзүүлэв.

Ордын Шинэ-Усны хэсгийн нүүрсний нөөц

Хүснэгт №06

Давхарг ын дугаар	Балансын нөөц, мян.тн					Балансын бус	Бүгд
	А	В	А+В	С1	А+В+С1	С2	
I	11153.3	186196.1	197349.4	103526.2	300876.6	22236.5	323112.1
II	15605.1	57980.2	73585.3	99912.7	173498.0	20988.0	194486.0
IIA	--	--	--	27464.9	27464.9	291.6	27756.5
Доод давхарга	26758.4	244176.3	270934.7	230903.8	501838.5	43516.1	545354.6
V	--	9978.8	9978.8	23279.0	33257.8	11749.3	45007.1
VA	--	--	--	16636.4	16636.4	15955.9	32592.3
VI	--	--	--	4239.5	4239.5	6094.1	10833.6
VIА	--	--	--	3304.8	3304.8	3685.4	6990.2
VII	--	--	--	3093.5	3093.5	309.5	3903.0
VIII	--	--	--	1720.4	1720.4	634.6	2855.0
Дээд давхарга	--	9978.8	9978.8	52273.6	62252.4	38928.8	10118.2
Нийт	26,758.4	254,155.1	280,913.5	283,177.4	564,090.9	82,444.9	646,535.8

Нүүрсний нөөцийг геологийн блокийн аргаар А, В, С1 зэргээр тооцоолжээ.

Шинэ-Усны хэсгийн нүүрсний нийт нөөц нь 646.53 сая тн бөгөөд балансын нөөц нь 564.1 сая тн байна. Нүүрсний нөөцийг зэрэг тус бүрээр авч үзвэл: А=26.8 сая тн, В=254.1 сая тн, С1=283.2 сая тн, балансын бус исэлдсэн нүүрс С2= 82.4 сая тн байна.

Ногоон нуур, Өехийн цагаан нуур зэрэг бусад талбайд нийт 2,144.6 сая тн нүүрсний нөөцийг урьдчилсан байдлаар тооцоолсон. Үүнд: С2=289.7 сая тн, P1=958.8 сая тн, P2= 896.1 сая тн байна.

Шивээ-Овоогийн уурхай нь гүний худгийн болон ил зумпфийн аргаар ус шүүрүүлэлтийг хийж, өрөмдлөг, тэсэлгээтэйгээр ашиглалтын 1 болон 3-р амуудад тээвэргүй болон тээвэртэй хосолсон ашиглалтын технологээр хөрс хуулалтын ажлыг хийж гадаад, дотоод овоолгод хэлбэршүүлж, нүүрсний I, II давхаргыг нээн нүүрсний үе судлыг ангилан олборлож, авто-конвейерийн хосолсон тээвэртэй системээр үйл ажиллагаагаа үргэлжлүүлэн явуулна.

Одоогийн олборлож буй I, II давхаргын нүүрс нь энгийн тогтоцтой 5-7 м зузаан хоосон чулууны үеэр зааглагддаг. Хоёр давхаргын нийлбэр зузаан дунджаар 21-26 м, давхаргууд 6⁰-8⁰-ын орчим уналтай. Нүүрсний давхаргын ул нь саарал өнгийн алевролит, аргиллит зэрэг чулуулагуудаас үелэн тогтсон байна. Нүүрсний давхаргуудаас дээрхи үндсэн хөрс болон бусад хаягдал чулуулгийн эзлэхүүн жин 1.81-2.06 г/см³, дунджаар 1.92 г/см³ болно.

Уурхайн ээлж зохион байгуулалт хоногт хоёр ээлжээр, ээлжийн үргэлжилэх хугацаа 12 цаг, 1-р ээлж 08:30-20:30 (завсарлага, хоолны цаг 12:30-14:00) 2-р ээлж 20:30-08:30 (шөнийн завсарлага 02:30-04:30) байна. Ээлжийн бүтээлтэй үргэлжлэх хугацаа 9 цаг байхаар тооцсон. Өнөөгийн нөхцөлд бүтээлтэй цагийг нэмэгдүүлэхээр наряд өгөлт, техникийн тойрох үзлэг, ээлжийн бэлтгэл, төгсгөлийн хугацааг хамгийн бага түвшинд зохион байгуулж байгаа ба үүнээс цааш бууруулах нөхцөлд осол аваарь үүсэх томоохон эрсдэлтэй гэж үзсэн болно.

1.4. Хөрс хуулалтын ажил, олборлолт

2026 онд нийт 10950.0 мян.м³ хөрс хуулахаас 9300.0 мян.м³ хөрсийг тээвэртэй, 1650.0 мян.м³ хөрсийг тээвэргүй ашиглалтын системээр хуулахаар төлөвлөсөн. Тээвэргүй хөрс хуулалтанд ЭШ-25/90, ЭШ-11/70 алхагч экскаваторууд II давхаргын нүүрсний таазыг нээн тээвэргүй ашиглалтын системээр хөрс хуулах ажил гүйцэтгэх бол автотээвэртэйгээр үндсэн хөрс хуулалтанд ашиглалтын 3-р амны баруун, зүүн жигүүрт I-VII суулт, ашиглалтын 1-р амны I-VII суултын үндсэн хөрсөнд дунджаар 10.0 м-ийн өндөртэй доголлуудад ЭШ 11/70 болон ЭШ 25/90 алхагч экскаваторуудын тус онд нүүрс нээж ажиллах мөн дараа онд шилжин ажиллах фронтуудыг бэлтгэх мөн ашиглалтын 3-р амны зүүн жигүүр болон 1-р амны баруун жигүүрт автотээвэртэйгээр нүүрс нээх зорилгоор нийт 8235.0 мян.м³ үндсэн хөрс, нүүрсний давхаргуудын болон үе хоорондын 1015.0 мян.м³ завсрын хөрс ангилан ялгаж хуулах болон ашиглалтын 1, 3-р амны түрүүлэгч мөргөцөг ахих талбай, гадаад овоолго шинээр үүсэх талбайнуудаас 50.0 мян.м³ шимт хөрс хуулах ажлуудыг тус тус гүйцэтгэнэ.

Тээвэргүй хөрс хуулалт: ЭШ-25/90, ЭШ-11/70 алхагч экскаваторууд нүүрс нээх, ажлын бус тал нүүрсний хана зааглаж татах, тээвэрлэлтийн зам талбай засах ажилуудыг тус тус гүйцэтгэнэ. Нийт тээвэргүйгээр 1650.0 мян.м³ хөрс хуулж, 3800.0 мян.м³ дахин шидэлт, нийт 5250.0 мян.м³ уулын ажил гүйцэтгэнэ.

ЭШ-25/90 Алхагч экскаватор нь ашиглалтын 1-р аманд хайгуулын III - VII шугамын хооронд дунджаар (+1142 - +1122) – р түвшинд 20м – ийн өндөртэй доод дэд доголын нийт 850.0 мян.м³ хөрсийг 495.8 м фронтын урттай, 70 м орлын өргөнтэй талбайд хуулж, нүүрсний талбайн ажлын бус хажуугийн хил зааг гаргах, дотоод овоолго зайлуулж, орон зай гаргах үүднээс 2750.0 мян.м³ дахин шидэлт хийх ба нийт 3600.0 мян.м³ уулын цулын ажил гүйцэтгэнэ.

ЭШ-11/70 Алхагч экскаватор нь ашиглалтын 3-р аманд хайгуулын XII – XIII шугамын хооронд (+1160 - +1146) – р түвшинд 14 м-ийн өндөртэй дээд дэд догол, (+1146 - +1126) – р түвшинд дунджаар 18м – ийн өндөртэй доод дэд доголын нийт 800.0 0 мян.м³ хөрсийг 402.2 м фронтын урттай, 55 м орлын өргөнтэй талбайд хуулж, нүүрсний талбайн ажлын бус хажуугийн хил зааг гаргах, дотоод овоолго зайлуулж, орон зай гаргах үүднээс 1050.0 мян.м³ дахин шидэлт хийх ба нийт 1850.0 мян.м³ уулын цулын ажил гүйцэтгэнэ.

Тээвэртэй хөрс хуулалт: Автотээвэртэйгээр үндсэн хөрс хуулалтанд ашиглалтын 3-р амны баруун, зүүн жигүүрт I-VII суулт, ашиглалтын 1-р амны I-VII суултын хөрсний дунджаар 10.0 м-ийн өндөртэй доголуудад ЭШ11/70 болон ЭШ25/90 алхагч экскаваторуудын 2026 онд нүүрс нээж ажиллах мөн дараа онд шилжин ажиллах фронтуудыг бэлтгэх мөн ашиглалтын 3-р амны зүүн жигүүр болон 1-р амны баруун жигүүрт автотээвэртэйгээр нүүрс нээх зорилгоор нийт 8235.0 мян.м³ үндсэн хөрс, нүүрсний үе давхарга хоорондын 1015.0 мян.м³ завсрын хөрс ангилан ялгаж хуулах болон ашиглалтын 1, 3-р амны түрүүлэгч мөргөцөг ахих талбай, гадаад овоолго шинээр үүсэх талбайнуудаас 50.0 мян.м³ шимт хөрс хуулах ажлуудыг тус тус гүйцэтгэнэ.

Нийт 9300.0 мян.м³ хөрсийг дараах хослолуудаар гадаад болон дотоод овоолгод дунджаар 2.8 км талын зайд тээвэрлэнэ.

Тээвэртэй хөрс хуулалтын ажилд ЭКГ5А-3ш , ЭКГ10И-2ш цахилгаан экскаватор, РС1250-2ш, САТ395-1ш, САТ350 гидроэкскаваторууд, Коматцугийн HD465-5ш, САТ773-12ш, САТ777-4ш, Белаз75137-2ш автосамосвалын хослолыг ашиглаж байна. 2026 онд төлөвлөж байгаа уулын цулыг тээвэрлэхэд 27 ширхэг автосамосвалын хэрэгцээтэй байна.

2026 онд уурхайн өөрийн бүртгэлтэй 22 ш (ТББК-0.79) технологийн автомашинаас ээлжинд тогтмол 16 ш ажиллахаар төлөвлөж, хүчин чадал гүйцэтгэх боломжгүй нийт 2836.0 мян.м³ уулын цулын ажлыг түрээсийн тээврийн машинаар гүйцэтгүүлэхээр тооцсон.

Шимт хөрс: 2026 онд зүүн хойд чиглэлд үүсэх гадаад овоолгын талбай болон ашиглалтын 1, 3-р амны зүүн баруун жигүүрийн ахилтын 16.7 га талбайгаас 0.3 м-ийн зузаантайгаар нийт 50.0 мян.м³ шимт хөрсийг хуулж, өмнөх онуудад техникийн нөхөн сэргээлтээр хэлбэршүүлсэн гадаад, дотоод овоолгын талбайд хучилт хийх болон биологийн нөхөн сэргээлт хийх зам талбайн тохижилтын нөхөн сэргээлтэнд ашиглахаар төлөвлөв.

Инженер ажил: Автотээвэртэйгээр нүүрсний доголын ажлын бус хажуугийн хана зааглах, дотоод овоолгоор тээврийн зам засах, болон бусад ажлуудад 324.8 мян.м³, автын бусаар дотоод овоолгийн гурвалжингийн нүүрсийг зааглаж шидэх, дотоод олборлолтын зам траншей суулгах ажлуудад 781.6 мян.м³ нийт 1106.4 мян.м³ инженер ажил хийж гүйцэтгэнэ.

1.5. Уурхайн тээвэр

Хөрс тээвэрлэлт: Хөрсийг гадаад овоолгод тээвэрлэлтийн дундаж зай 2.8км байхаар тооцсон ба тээвэрлэх нийт хөрсний хэмжээ 9300.0 мян.м³ үүнээс завсрын хөрс 1015.0 мян.м³, үндсэн хөрс 8235.0 мян.м³, шимт хөрс 50.0 мян.м³ байна.

Нүүрс тээвэрлэлт: Уурхайн ашиглалтын 1, 3-р амнаас авто замаар нүүрс буулган ачих байгууламж болон агуулах хүртэл 2.0-5.0 км, төмөр замаар Замын – Үүдээс – Эрдэнэт өртөө хүртэлх зам дагуу хэрэглэгчүүд болон Улаанбаатар хотын ДЦС-4 ТӨХК, Амгалан ДС-д нийт 2415.0 мян.тн нүүрс тээвэрлэгдэнэ.

Уурхайн гадаад тээвэр: Шивээ-Овоогийн уурхайн бусад ажилд зориулж ажиллагсдыг зөөх автобус бш, аж ахуйн хэрэгцээнд зориулж ачааны машин 2ш, кран, суудлын автомашинуудыг ашиглаж байна.

Уурхайн дотоод болон гадаргуугийн автозам: Уурхайн орох траншей болон гадаргуугийн технологийн автозам нь байгалийн ердийн хөрсөн хучилттай юм. Автозамын ашиглалтын хэвийн нөхцөлд байлгах үүднээс гаршын улаан шаврыг дэвсэж арчилгаа хийнэ.

1.6. Технологи ажиллагааны процесс

Уурхайн талбайн хатаалт (ус шүүрүүлэлт): Уурхайн гүний усыг карьерын талбайгаас шахаж зайлуулна. Зайлуулж буй усныхаа ихэнх хэсгийг “Хаялага” нуурыг сэргээх, карьерын зам талбайн тоосжилтыг дарах, нөхөн сэргээлтийн мод, бут, сөөг тарьж услах г.мэт байгаль орчноо хамгаалах үйл ажиллагаанд хэрэглэж байна.

Худагт тоолуур суурилуулах тусгай зөвшөөрөлавах, баталгаажуулах:

Умард говийн гүвээт халхын дундад талын сав газрын захиргааны мэргэжилтэн, Байгаль орчны газрын мэргэжилтэн, Шивээговь сумын Байгаль орчны мэргэжилтэн, "Шивээ-Овоо" ХК-ийн хамтарсан комисс ашиглалтын бүх худгийн шугамд суурилуулсан хүйтэн усны баталгаажуулсан Ф80 мм-ийн тоолуурын заалтыг сар бүхний сүүлд шалгаж жагсаалтын акт гарган баталгаажуулан баримтжуулж байна. 9-р сард баталгаажуулалтын хугацаа дуусах 20 ш, тоолуур байна. Мөн төв шугамд тохирсон электрон тоолуур суурилуулахаар төлөвлөгөөнд тусган хэрэгжилтийг хангаж ажиллаж байна.

Шимт хөрс хуулалт: Шимт болон шимэрхэг хөрсний зузааныг тодорхойлж түүнийг дугуйт ачигч, түрэгч, бульдозероор хуулж экскаватораар ачиж нөхөн сэргээлтийн талбайд ашиглах ба барилга байгууламж мөн эвдэрсэн газар нөхөн сэргээх зэрэгт ашиглагдана.

Нөхөн сэргээлт:

Техникийн нөхөн сэргээлтийг гүйцэтгэхдээ аюулгүй байдлын шаардлагыг ханган ажиллана. Үүнд:

- Нурах эрсдэлтэй, суулт үүссэн нүх болон уурхайн доторх хонгилын тоог гаргана. Нурах эрсдэл хэт өндөр байгаа тохиолдолд энэхүү аргачлалын дагуу нөхөн сэргээлт хийхгүй байх.
- Талбайд үүссэн овон товон гадаргууг тэгшлэх, налуу гадаргууг орчных нь гадаргуугийн хэлбэр төрхтэй ойртуулан хэлбэршүүлэх, тогтворжуулах арга хэмжээ авах.
- Усны урсгалын нөлөөгөөр элэгдэлд өртөж болзошгүй бол усны элэгдлээс сэргийлэх, хөрсний тогтвортой байдлыг хангах зорилгоор олборлолтоос үүссэн

овоолго материал, чулуулгаар дүүргэлт хийх. (Хэлбэржүүлэхдээ налуууг зохих өнцгөөс хэтрүүлэхгүй байх).

- Уурхайн бага оврын техник ашиглан, овоолго, хаягдал чулуулаг, хана мөргөцгийн оройг намсгаж, хэлбэршүүлэх, дүүргэлт хийсэн талбайг тэгшлэх.
- Уурхайн тоног төхөөрөмж, машин техник ашигласны улмаас дагтаршиж, нягтарсан хөрсийг сийрэгжүүлэх.
- Техникийн нөхөн сэргээлт хийсэн газрын гадаргууг эхлээд хөрсөн доорх шимтлэг шороогоор дараа нь хадгалсан шимт хөрсөөр хучиж биологийн нөхөн сэргээлт хийхэд тохиромжтой байх нөхцөлөөр хангах.
- Техникийн нөхөн сэргээлтийн хамгийн сүүлчийн үе шат
- Дээр дурдсан бүх үе шатны ажлыг хийж дууссан гадаргууг шимт хөрсөөр бүрэх шаардлагатай үе шат юм. Энэ тохиолдолд тусад нь овоолон хадгалсан шимт хөрснөөс ачиж тээвэрлэн гадаргуу дээрээ тарааж байршуулна.
- Техникийн нөхөн сэргээлтэд шимт хөрсийг хуулж хадгалах, эвдэрсэн газар, овоолго зам талбайг хэлбэршүүлэх, шимт хөрсөөр хучих, биологийн нөхөн сэргээлтийн үед үр суулгац, бордоо худалдан авах, усалгааны систем бий болгох, арчилж тордох, хашаа хамгаалалт барихад шаардагдах бүх ажлын явцад гарах нийт зардал орно.

Биологийн нөхөн сэргээлт: Эвдрэлд орсон газрыг унаган төрхөөр нь хэлбэршүүлж бэлтгэсэн талбайд үржил шимт олон наст ургамал зэргийг тарьж ургуулах. Биологийн нөхөн сэргээлтийн ажилд шаардагдах зардлуудыг Байгаль орчин, аялал жуулчлалын сайд, Уул уурхай, хүнд үйлдвэрийн сайдын хамтарсан Засгийн газрын тухай хуулийн 24 дүгээр зүйлийн 24.2-т заасныг үндэслэн, Засгийн газрын 2017 оны 151 дүгээр тогтоолыг хэрэгжүүлэх зорилгоор 2017 оны 08 сарын 17-ны өдрийн А/226, А/182 дугаар тушаалын хавсралт болох нөхөн сэргээлт хийгдэх ажлын үнэлгээ тооцох аргачлал"-ын дагуу боловсруулна.

2. БАЙГАЛЬ ОРЧИН, НИЙГЭМ ЭДИЙН ЗАСГИЙН ТӨЛӨВ БАЙДЛЫН ТОВЧ ТАНИЛЦУУЛГА

Газрын гадаргын хэлбэршлийн хувьд: Чойр-Нялгын сав газар нь намхан уул толгодоор хүрээлэгдсэн зүүн талаараа дугуйрсан гадагшаа гарцгүй хотгор хөндий

бөгөөд түүнийг хүрээлж байгаа уул, толгод нь базальт, боржин гэх мэт галт уул, магмын гаралтай гүний чулуулгууд, элсэн чулуу, гравелит, хэрзэн зэрэг хурдас хуримтлалын гаршаас бүрдэх ба тэдгээр уулсын үнэмлэхүй өндөр нь 1180-1230 м-т хэлбэлзэнэ.

Дүүргийн хэмжээнд эх газрын эрс тэс уур амьсгалтай, зун нь халуун үргэлжлэх хугацаа богино, өвөл нь урт, хүйтэн -35° хүрдэг ба хөрсөндөө -40° хүрнэ. Газрын хөрс өвөлдөө 2-4 м хүртэл гүн хөлдөх ба цасан бүрхүүл багатай хуурай байдаг. Салхины чиглэл үндсэндээ баруун хойноос зонхилох бөгөөд хурд нь 6.0-20.0 м/сек заримдаа 40.0 м/сек хүрэх тохиолдол байдаг.

Уур амьсгал: “Шивээ-Овоо”-ийн нүүрсний орд орчим нь Төв Азийн геоморфологийн их мужийн дорнод дэд мужид хамаардаг, гандуу дулаан зунтай, хүйтэн өвөлтэй, хээрийн бүсэд багтана. Цаг уур, уур амьсгалын үндсэн үзүүлэлтийг ордод хамгийн ойр байрлах Чойрын цаг уурын станцын ажиглалтын материалд тулгуурлан авлаа. Уур амьсгалын гол хүчин зүйл болох агаарын температурыг авч үзвэл ордын байрлалын районд жилийн дундаж агаарын температур 2.3°C , хамгийн дулааны улирал болох 7 дугаар сарын агаарын дундаж температур 21.7°C , хамгийн хүйтэн 1 дүгээр сарын агаарын дундаж температур -19.9°C байна.

Орд орчмын агаарын дундаж температур (сар, жилээр)

Хүснэгт №07

Сар	I	II	III	IV	V	VI	VII	VIII	IX	X	XI	XI	Жил
УАД	-19.9	-15	-5.5	4.2	11.9	18.1	20.7	18.4	11.9	2.2	-9.3	-17.9	1.6
2025	-15.9	-15.3	-3	6.2	11.7	19	21.7	18.2	12.8	-1.3	-8.3	-17.9	2.3

Эндээс үзэхэд хоногийн дундаж агаарын температур 0.0°C -ээс их байх хугацаа IV-X саруудад үргэлжилнэ. Нутгийн хойд, зүүн, төвийн хэсгээр 250-300 мм, баруун хэсгээр 200-250 мм, баруун өмнөд хэсгээр 150-200 мм тунадас унадаг. Хүйтний улиралд хойд хэсгээр 10-20 мм, өмнөд хэсгээр 5-10 мм, дулааны улиралд хойд хэсгээрээ 200-300 мм, өмнөд хэсгээрээ 100-200 мм тунадас дунджаар унадаг. Жилийн IX дүгээр сарын 20-оос XII дугаар сарын 1-ний хооронд тогтвортой цасан бүрхүүл үүсдэг. Цасан бүрхүүлийн дундаж зузаан 10 мм, дунджаар 3 дугаар сарын 1-ээс цасан

бүрхүүл ханзарч эхлэх бөгөөд тогтвортой цасан бүрхүүл 100 орчим өдөр үргэлжилнэ. Харин гуу жалга хотгор хэсгүүдэд цасны хучаасны зузаан 1 м хүртэл нэмэгддэг. Хавар эхлэнгүүт цас хайлж хөрсний доорх усыг тэжээдэг онцлогтой. Уур амьсгалын өөрчлөлтөд салхины хурд, хүчтэй салхитай өдрийн тоо, агаарын бохирдолт, тоосжилт гол гол нөлөө үзүүлдэг. Хүчтэй салхи гол төлөв IV-V саруудад тохиолддог байна. Тухайн бүсэд 15 м/с ба түүнээс хүчтэй салхитай өдөр 10-20, жилд ойролцоогоор 5 өдөр цасан шуургатай байна.

Уур амьсгалын өөрчлөлтөд салхины хурд, хүчтэй салхитай өдрийн тоо, агаарын бохирдолт, тоосжилт зэрэгт гол нөлөө үзүүлдэг. Хүчтэй салхи гол төлөв IV-V саруудад тохиолддог байна. Тухайн бүсэд 15 м/с ба түүнээс хүчтэй салхитай өдөр 10-20, жилд ойролцоогоор 5 өдөр цасан шуургатай байна.

Ус зүй: “Шивээ-Овоо”-ийн хүрэн нүүрсний ордын талбайн хэмжээнд байнгын үйл ажиллагаатай усан сүлжээ байхгүй бөгөөд зөвхөн ширүүн аадар борооны болон цасны шар усны үерийн үед сэргэж дараа нь хатдаг хуурай сайр, тойрмууд хөгжсөн байдаг. Оршин суугчид унд усныхаа хэрэгцээг зөвхөн худгаас хангадаг.

Хөрс: Говьсүмбэр аймгийн Шивээговь сумын нутаг дахь “Эрдэнэс Монгол” ХХК-ний 13311А, 13312А тусгай зөвшөөрөл бүхий талбайн байрлах нутаг дэвсгэр нь газар зүйн мужлалаар Хангайн их мужийн өргөргийн бүсшилийн Бүрд-Баянцагааны хүрэн хөрсний 3-р тойрог, Бор-өндөр-Уулбаяны 6-р тойргийн зааг, говийн их мужийн Баяндэлгэрийн цайвар хүрэн хөрсний 8-р тойргийн хойд хэсэгт хамрагддаг онцлогтой. Энэхүү тойрогт тал хөндийн цайвар хүрэн (kastanozems), хүрэн (aridic kastanozems) хөрсний хэв шинжүүд тус тус тархана. (Монгол Улсын Үндэсний атлас, 2009).

Нам уул толгодын цайвар хүрэн хөрс: Судалгаанд хамрагдсан талбайн нам уулс, толгодын хэсгээр нимгэн хүрэн хөрс тархах ургамлын нөмрөгт алаг өвс-үетэнт, үетэнт-алаг өвс, сөөгт бүлгэмдэл бүхий зүйлийн бүрдлээр ядуувтар, сийрэг ургасан хуурай хээрийн ургамалжил зонхилж газрын гадаргын 10-30%-ийг бүрхэнэ. Хөрс үүсгэгч эх чулуулаг нь гол төлөв делюви, элюви-делювийн гаралтай сайр чулуурхаг хурдас байна.

Сул хөгжилтэй элсэнцэр хүрэн хөрс: Хөрсний гадарга ямар нэгэн хэмжээгээр элсээр бүрхэгдсэн байх бөгөөд гандмал бордуу өнгөтэй, хялбар бутардаг, хэврэг нимгэн өнгөн үеэр эхэлнэ.

Далд глейрхэг хүрэн хөрс. Хүрэн хөрсний хил зааг дотор нам доор хэсгээр тархах ба ургамалжилт нилээн сайн байдаг онцлогтой.

Ургамлын аймаг: Эрдэнэс Монгол ХХК-ий ашиглалтын тусгай зөвшөөрөл бүхий талбай орчим нь Монгол орны ургамал газар зүйн мужлалаар Евроазийн хээрийн их мужийн Дундад халхын дэд мужид хамрагдана. (Монгол Улсын Үндэсний атлас 2009 он). Судалгаанд хамрагдсан талбай нь нам хотос тэгшивтэр газар байна. Энд говь хээрийн ургамалжилт зонхилно. Зонхилох ургамал нь *Caragana microphylla*, *Stipa krilovii*, *Elymus chinensis*, *Artemisia frigid*, *Cleistogenes squarrosa*, *Carex duriscula* оролцоно. “Шивээ-овоо” орчимд дэрс-хялганат, хазаар өвс-хялганат, харгана-алаг өвс-шарилжит бүлгэмдлүүд тархана. Судалгааны объектын бэлчээрийн хэв шинжийг бүрдүүлэгч төрлүүд нь ургамлын дундаж өндөр 8-25 см, ерөнхий бүтэц 30-40 хувь байх ба аж ахуйн бүлгээр нь ангилж үзэхэд үетэн 20, алаг өвс 35, буурцагтан 45 орчим хувийг эзэлж байна. Энд ургамлан нөмрөгийн тусгагын бүрхэц нь 30-35% байна. Зонхилох ургамал нь *Stipa krilovii*, *Stipa gobica*, *Allium polyrrhizum*, *Artemisia frigida* оролцоно. Уурхайн орчимд *Caragana pugnata* бүхий сөөгт агь – таана хялганат бүлгэмдэл зонхилон тархаж байна. *Caragana pugnata* *Stipa gobica* *Allium polyrrhizum* *Cleistogenes squarrosa* *Agropyron cristatum* *Artemisia frigida* *Kochia prostrata* *Carex korshinskyi* зэрэг зүйл ургамлууд зонхилно. Түүнчлэн “Шивээ-Овоо”-ийн нүүрсний уурхайн орчмын ургамлан нөмрөг хүн, машин механизмын нөлөөгөөр ургамлан бүрхэвч нэлээд их талхлагдсан. Зүйлийн бүрэлдэхүүнд бэлчээр тэжээлийн шимт чанараар муу ургамал зонхилох болсон байна. Эндхийн ургамлан нөмрөг сийрэг тарчиг, зүйлийн бүрдэл нь *Salsola collina*, *Salsola palicifolia*, *Chenopodium album*, *Chenopodium aristatum*, *Tribulus terrestris* *Artemis scoraria* зэрэг цөөн наст ургамлууд ургаж байна.

Амьтны аймаг: Ховор амьтнаас аргаль, янгир, бусад амьтадаас цагаан зээр, үнэг, чоно, говийн болон тал хээрийн усны шувууд нутагладаг. Сансараас авсан гадаргын бүрхэвчийн зургаас үзвэл бараг бүх нутаг нь хээр, харин өмнөд хэсгийг говийн бүс эзэлж байна.

Нийгэм, эдийн засаг: Засаг захиргааны төвүүд нь Улаанбаатар хоттой засмал болон шороон замаар холбогдсон. Төмөр зам болон утсан харилцаа сайн хөгжсөн. Ордын орчим гадаргын ус байхгүй, хур тунадас ихтэй үед зарим хөндийд үерийн ус түрж урсаж байдаг.

3.ГОЛ БА БОЛЗОШГҮЙ СӨРӨГ НӨЛӨӨЛЛИЙН ТОВЧ ТОДОРХОЙЛОЛТ

Уул уурхайн үйл ажиллагааны явцад газрын доорх усны нөөцийн бохирдол, хомсдол, ургамлан нөмрөгийн өөрчлөлт, хөрсний элэгдэл, эвдрэл, геологийн тогтцын өөрчлөлт, зэрлэг ан амьтдын байршилт, тархалтын өөрчлөлт, байгалийн нөөцийн хомсдол, бэлчээрийн талбай багасах, эрчим хүчний хэрэглээ нэмэгдэх, тэрчлэн агаар, ус, хөрсний бохирдол үүсэх, химийн бодисоос үүдэн гарах нөлөөлөл зэрэг сөрөг нөлөөллүүд хамаарна.

Эдгээр сөрөг нөлөөллийг бууруулах болон арилгах арга хэмжээний үр дүн нь байгаль орчныг хамгаалах үйл ажиллагаа нь шинжлэх ухааны үндэслэл бүхий зохион байгуулалт, техникийн арга хэмжээнүүдийг цогц бүрдэл байх бөгөөд эдгээр арга хэмжээнүүдийг хэрэгжүүлснээр тухайн уулын үйлдвэр, түүний эргэн тойрон дахь бүс нутагт уулын ажлын явцад экологийн зөвшөөрөгдөх норм, норматив хангагдаж байх ёстой.

3.1. Орчны агаарт үзүүлэх нөлөөлөл

Тоосны бохирдол: Хөрс хуулах, тэсэлгээ хийх, нүүрс ба хөрсийг ачиж буулгах, тээвэрлэх зэрэг үйл ажиллагааны явцад орчны агаарыг тоосоор бохирдуулах ба өртөж эвдэрсэн талбай болон гадаад, дотоод овоолгын сул шороо нь салхи шуурганд тоос босох эх үүсвэр болно.

Нүүрс болон хөрс: тээвэрлэлтийн авто замыг тогтмол усалж, хайргажуулаагүйгээс болж тоос босон орчныг бохирдуулна. Уурхайд тэсэлгээ хийснээс газар чичрэх, агаарын хэт даралт үүсэх болон агаарт тоос дэгдэх зэргээр сөрөг нөлөө үзүүлнэ.

Хорт хийн бохирдол: Уурхайд тэсэлгээ хийх, нүүрсний шаталт явагдах, хүнд даацын машин техник (авто самосвал, бульдозер, экскаватор г.м)-ийн хөдөлгүүрээс

гарах утаанд угаарын хий (CO), азотын дутуу исэл (N₂O), хүхэрлэг хий (SO₂) зэрэг хорт хий ялгаран гарна. Эдгээр хийнүүд зөвшөөрөгдөх хэмжээнээс хэтэрсэн тохиолдолд төрөл бүрийн хордлого үүсгэнэ.

3.2. Хөрсөнд үзүүлэх нөлөөлөл

Газрын эвдрэл: Уулын нэгдсэн хэсгийн малталт явуулсан талбай, уурхайн гадна байгуулсан автын овоолго, нүүрс, хөрс тээвэрлэлтийн зам, ус шүүрүүлэлтийн цооногууд далан суваг, уурхайн хил, хамгаалалтын суваг болон уурхайн барилга байгууламж зэргийг барьж байгуулах, ашиглах явцад газар эвдрэлд орж унаган төрхөө алдана.

Шимт ба шимэрхэг хөрсний хорогдол: Уулын ажлын төлөвлөгөөний дагуу жилдээ 4-6 га талбайд ахилт хийдэг. Шимт ба шимэрхэг хөрсийг 15-40 см хуулж, агуулах байгуулан хадгалах ба шууд хөрсжүүлэх талбайд авч нөхөн сэргээлтэд ашиглах явцад уг хөрсийг дутуу хуулах, хэт зузаанаар хуулж ул шороотой хольж бохирдуулах, шимт хөрсний агуулахыг шаардлага хангахгүйгээр байгуулах, ус бороо салхиар хийсэж хорогдох, эргүүлэн нөхөн сэргээлтэд ашиглах хэмжээ нь багасах зэргээр сөрөг нөлөөлөл бий болно.

Өнгөн хөрсний бохирдолт: Уурхайд бензин, дизель түлш түгээх 2 станц, төрөл бүрийн тос хүлээн авч хадгалах, түгээх складтай ба тосолгоо үйлчилгээний ажил эрхэлдэг хэсэг цех ажиллаж байна. Эдгээр нь барилга, байгууламжийн орчимд хаягдсан нефть бүтээгдэхүүнээр эргэн тойрны хөрс шороо бохирдох мөн бороо, цасны усаар угаагдан хөрсний усыг бохирдуулах нөлөөтэй.

Хог хаягдлаар бохирдох: үйл ажиллагаа явуулахтай холбогдон ажилчдын хоолны газар, контор, халуун усны газар, үйлдвэрлэлийн цех хэсгүүдээс үйлдвэрийн хог хаягдал гардаг. Үүнийг ерөнхийд нь хуурай ба шингэн гэж ангилан үзвэл:

Хуурай хатуу хог хаягдал: Төрөл бүрийн төмрийн зоргодос, хаягдал хуучин сэлбэг хэрэгсэл, ган канат, барилгын засвараас гарах хог хаягдал, хуучин дугуй, туузан дамжуулагчийн тууз, уурхайн ашиглагдаагүй талбай болон овоолгын орчмын зам талбайд асгарсан нүүрс гэх мэт.

Шингэн хог хаягдал: Ажилласан тос, цэвэрлэгээнд хэрэглэсэн бензин, түлш, дулааны станцын үнс, цэвэрлэгээний тунгаасан ус, технологийн дамжлагын ба цехүүдийн нойтон цэвэрлэгээний ус гэх мэт.

3.3. Гадаргын болон газрын доорх усанд үзүүлэх нөлөөлөл

Ил аргаар нүүрс олборлох технологийн дагуу гүний усанд байгаа нүүрсийг олборлохын тулд цооногийн аргаар урьдчилан шүүрүүлж, усны түвшинг нүүрсний давхаргаас доош оруулах аргаар олборлолт явуулдаг. Гүний усны түвшин буурснаар уурхайлалтын орчны гадаргын болон хөрсний усны түвшин буурч, хөрсөнд хуурайшилт үүсэх нөлөөтэй.

3.4. Ургамлан нөмрөгт үзүүлэх нөлөөлөл

“Шивээ-Овоо”-ийн уурхайн үйл ажиллагааны явцад уурхайн карьер болон овоолгууд, уурхайн дэд бүтцийн объектуудыг барих явцад тухайн орчны ургамлан нөмрөг хөрстэй хамт хуулагдана.

Мөн замын тоос, шорооноос ургамлан нөмрөгийн өнгө зүс нь алдагдах, навчинд түлэгдэлт үүсэх, эрт унах эрсдэлийг бий болгодог.

Ургамлын бүрхүүлд бохирдуулах бодисын хуримтлал бий болсноос түүний бодисын солилцооны хэм алдагдах, эсийн бүтцэд өөрчлөлт орох, фотосинтезийн идэвх буурах, өсөлт нь удаашрах, улмаар өсөлт нь бүр мөсөн зогсож ургахаа болих зэрэг байдал бий болдог.

Эндээс үзвэл ашиглалт явуулж буй хэсэгт ургамлын ургац, амьдрал бүрмөсөн устаж, зарим халцгай буюу талхлагдаж орсон хэсэгт хог ургамал ялангуяа шарилж ихээр ургаж, хүн амьтны амьсгалд тоосны харшил үүсэх нөхцөл болж байна.

Ургамлын бүрхэвч устаж үгүй болох нөхцөлд олборлолтын ажил дууссаны дараа уг нутгийн бэлчээрийн нөхөн сэргээх асуудал чухлаар тавигдана.

3.5. Амьтны аймагт үзүүлэх нөлөөлөл

“Шивээ-Овоо”-ийн уурхайд ашиглалт явуулах нь амьтны аймаг, ялангуяа хөхтний байршил, тархац, тоо толгойд шууд нөлөөлнө.

Хүн, машин техникийн хөл хөдөлгөөн, дуу чимээ, гэрэл зэргээс орчин тойрны 2-3 км хүртэлх зайд байгаа зарим том хөхтөн дайжиж зайлна.

Уурхайн үйл ажиллагаанаас амьтны аймагт шууд үзүүлэх нөлөөлөл харьцангуй бага боловч амьтан устах дайжих, орчин тохьгүйтэх зэрэг сөрөг нөлөөнөөс үүдэн амьтны аймагт дам нөлөө аль нэг хэмжээгээр зайлшгүй гардаг.

Жижиг мэрэгчээр хооллодог хөхтөн, шувууд тэжээлээ дагаж зурвас нутгийн орчноос холдоно.

3.6. Шууд нөлөөлөл

Орчны экологид үзүүлж болзошгүй сөрөг нөлөөллийн 20 нь шууд нөлөөлөлд хамрагдаж байна. Эдгээрт хөрс хуулалт, гадаад овоолгоос шалтгаалж хөрсний элэгдэл, эвдрэл гарах, уурхайн ашиглалтаас геологийн тогтоц өөрчлөгдөх, эрдэс түүхий эдийн нөөц хомсдож үгүй болох, ургамлын бүтэц өөрчлөгдөх, бэлчээрийн талбай хэмжээ багасах, ахуйн бохир ус, хог хаягдлын цэгийн ариутгалыг хангалтгүй хийснээс орчин бохирдох, хөрсний бохирдол үүсэх нөхцөлийг бүрдүүлж байна. Мөн техникийн дуу чимээ, нүүрс олборлолт, тээвэрлэлтээс агаар бохирдохыг харуулж байна. Түүнээс гадна дэд бүтцийн хөгжил болон орон нутгийн төсөвт орох орлого, ажлын байр нэмэгдэх эерэг нөлөөлөлтэй байна.

3.7. Богино хугацааны нөлөөлөл

Цаг агаарын хуурайшилттай үед нүүрс олборлох болон тээвэрлэлтийн үед их хэмжээний тоос агаарт дэгдэх, салхитай үед хуулсан хөрс, овоолго, уурхайгаас тоос шороо хийсэх, нүүрсний өөрөө шаталт зэргээс агаарын богино хугацаанд түр бохирдуулж болно. Энэ нь ажилчдын эрүүл мэндэд муугаар нөлөөлөх, уурхайн ойр орчмын хөрс ургамал, бэлчээрийн талбай тоосонд дарагдаж унаган төрхөө алдахад хүргэж болзошгүй. Мөн хог хаягдлын зохисгүй хадгалалт, тээвэрлэлтээс үүдэлтэй эвгүй үнэр гарч тархах, улмаар хөрс, ус, агаар орчныг бохирдуулна. Иймд тоос шороо дарах зорилгоор тогтмол усалгаа хийх хэрэгтэй. Мөн хог хаягдлыг тодорхой графикайн дагуу холбогдох журмыг баримтлан ариутгаж, зайлуулж байх шаардлагатай.

3.8. Урт хугацааны нөлөөлөл

Уурхайн ашиглалтын явцад байгаль орчин, нийгэм эдийн засагт үзүүлэх нөлөөллийн ихэнх нь урт хугацаанд буцалтгүй нөлөөлөхөөр байна. Үүнд геологийн

тогтцын өөрчлөлт, хөрсний бохирдол зэрэг сөрөг нөлөөлөл хамаарна. Дээр дурдсан сөрөг нөлөөллөөс гадна дэд бүтцийн хөгжил хүн амын болон орон нутгийн орлого нэмэгдэх зэрэг эерэг нөлөөллүүд ч тодорхойлогдсон.

3.9. Буцаж нөлөөлөх нөлөөлөл

Энэ нөлөөлөлд хог хаягдлыг замбараагүй хаях, ариутгал хийхгүй байх нь хүн амын эрүүл мэндэд эргэж муугаар нөлөөлнө. Мөн машин, техник ихэссэнээс хөрс эвдрэлд орох улмаар ургамлан бүрхэвчийн бүтэц өөрчлөгдөж лууль, шарилж хөл газрын ургамал ургах боломж бүрдэнэ. Энэ нь хүний эрүүл мэндэд буцаж сөргөөр нөлөөлөх магадлалтай.

3.10. Нөлөөллийн эрчим

Болзошгүй нөлөөллийн ихэнх нь дунд ба бага зэргийн эрчимтэй нөлөөлөлд хамаарч байна. Харин геологийн тогтцын өөрчлөлт, хөрсний элэгдэл ба эвдрэл нэлээд хүчтэй, байгалийн унаган төрхийн өөрчлөлт, ургамлын бүтцийн өөрчлөлт зэрэгт их нөлөөлөхөөр байна. Иймд техникийн болон биологийн нөхөн сэргээлтийг чанарын өндөр түвшинд хийх зайлшгүй шаардлагатайг харуулж байна.

4. БАЙГАЛЬ ОРЧНЫГ ХАМГААЛАХ ТӨЛӨВЛӨГӨӨНИЙ ГОЛ ЗОРИЛТ, ХАМРАХ ХҮРЭЭ

Зорилт: Тухайн жилийн Байгаль орчны менежментийн төлөвлөгөөг журмын дагуу боловсруулан батлуулах, биелэлтийг хангуулан орон нутаг болон холбогдох байгууллагуудад тайлагнан ажиллах.

Үйлдвэрлэлийн үйл ажиллагаанаас байгаль орчинд үзүүлж байгаа сөрөг нөлөөллийг бууруулах, арилгах, урьдчилан сэргийлэх арга хэмжээнүүдийг авч хэрэгжүүлэх.

Дүйцүүлэн хамгаалахаар тогтоогдсон газар нутагт биологийн олон янз байдлыг хамгаалах, сайжруулахад чиглэгдсэн хамгааллын арга хэмжээ авах.

Байгаль орчны чиглэлээр мөрдөгдөж байгаа хууль, эрхзүйн актууд, компанийн журам, заавруудыг мөрдлөг болгох, хуулиар заагдсан зайлшгүй баримт бичгүүдийг хуулийн хугацаанд нь мэргэжлийн байгууллагаар хийлгэх, гарсан заавар, зөвлөмжүүдийг үйл ажиллагаандаа тусгах.

Хог хаягдлыг ангилах, хадгалах, дахин ашиглаж байгалийн нөөц баялгийг хэмнэх, хог хаягдал дахин боловсруулахад ач холбогдол өгч хог хаягдлыг эдийн засгийн эргэлтэд оруулах зэргээр байгаль орчныг бохирдлоос хамгаалах, хог хаягдлын менежментийг хэрэгжүүлэх.

Үйл ажиллагааны улмаас эвдрэлд орсон газрын техникийн болон биологийн нөхөн сэргээлтийг ажлын аргачлал, стандартын дагуу хийх.

Орчны хяналт шинжилгээний хөтөлбөрийг хэрэгжүүлэх, уурхайн үйл ажиллагаа хүрээлэн буй орчинд хэрхэн нөлөөлж байгааг бүртгэн судлах, судалгаа шинжилгээний чиглэлээр мэргэжлийн байгууллагуудтай хамтарч ажиллах.

Хамрах хүрээ: Үйлдвэрлэлийн үйл ажиллагааг хүрээлэн буй орчин, хүний эрүүл мэндэд сөрөг нөлөөлөл багатай явуулах, эрсдэлээс урьдчилан сэргийлж, хохирлыг хамгийн бага хэмжээнд хүртэл бууруулахад чиглэгдсэн арга хэмжээнүүдийг Монгол улсын “Ахуйн болон үйлдвэрийн хог хаягдлын тухай хууль”, “Байгаль орчныг хамгаалах тухай хууль”-ууд болон тэдгээрт нийцүүлэн гаргасан дүрэм, журам, стандартуудыг компанийн нийт ажилтнууд болон, компанийн нутаг дэвсгэрт үйл ажиллагаа явуулж буй нийт ажилтан, аж ахуйн нэгжүүдэд сахин мөрдүүлж, хэрэгжүүлэх, нөхөн сэргээлтийн ажлыг стандартын дагуу хугацаанд нь гүйцэтгэхэд оршино.

5. СӨРӨГ НӨЛӨӨЛЛИЙГ БУУРУУЛАХ АРГА ХЭМЖЭЭНИЙ ТӨЛӨВЛӨГӨӨ

Хүснэгт №08

№	Гол болон болзошгүй сөрөг нөлөөллүүд	Сөрөг нөлөөллийг арилгах, бууруулах арга хэмжээ	Сөрөг нөлөөллийн хамрах хүрээ	Хэмжих нэгж	Нэгжийн зардал, төг	Тоо хэмжээ	Нийт зардал, төг	Хэрэгжүүлэх хугацаа, давтамж	Баримтлах эрх зүйн баримт бичиг
	1	2	3	4	5	6	7	8	9
1	Агаарын чанар		Уурхайн бүс болон Шивээговь сум руу явах зам хамрагдана.		1700	146900	249730000	50-60 тонны даацтай TEREX (2ш) машинаар хоногт 12 рейс, 10 тонны даацтай DONGFENG машинаар хоногт 8 рейс усалгааг хийж уурхайн бүс доторх замын тоосжилтийг бууруулах.	Агаарын тухай хууль MNS 4585:2016 Агаарын чанар. Техникийн ерөнхий шаардлага
2		Уурхайн бүсэд тоосжилт ихтэй орчинд Шивээговь сумын БОМ-ний хяналттай мониторингийн цэг тогтоон агаарын тоосны сорьц авч тодорхойлуулах.	Уурхайн бүх талбай хамрагдана.		50000	5*2	500000	Орчны хяналт шинжилгээний хөтөлбөрт тусгагдсаны дагуу жилд 2 удаа хийх ба 5, 9-р саруудад төлөвлөгөөт хяналтын цэгүүдээс дээж авч дүгнэлт гаргуулах.	Агаарын тухай хууль MNS 4585:2016 Агаарын чанар. Техникийн ерөнхий шаардлага
3		Түлшээр ажилладаг тоног төхөөрөмжүүдээс	Уурхайн бүх талбайд ажиллаж			-	-	-	АБХ, УНХ, ТҮХ-ийн ерөнхий

		ялгарах утааны хэмжээг хянаж, яндангийн оч баригч зэргийг тогтмол шалгаж, эвдэрсэн эд ангийг шинэчилж байх.	байгаа тээврийн хэрэгслээс үүсэх хорт хийн ялгарлыг бууруулна.					механикууд график гарган эвдрэл, засварыг хариуцах.	MNS 4585:2016 Агаарын чанар. Техникийн ерөнхий шаардлага MNS 4601:2011 Автотээврийн хэрэгслийн техникийн үйлчилгээ засварын тогтолцоо, тодорхойлолт
5		Тэмдэгжүүлэлт хийх, сайжруулах.	Уурхайн бүсэд олон салаа зам гаргахаас сэргийлж, тоосжилтыг бууруулах.		150000	40	6000000	Уурхайн эзэмшлийн замаар зорчиж байгаа машин механизмийн аюулгүй байдлыг хангахад ашиглагдах.	MNS 4595:2007
6		Нүүрсний өөрөө шаталтаас урьдчилан сэргийлэх арга хэмжээ авах.	Уурхайн нүүрс гаргалтын үед хяналт тавьж агаарын чанарт нөлөөлөх хорт хийг бууруулах.		-	-	-	Ээлж бүрт уулын мастерууд хяналт тавьж ажиллана.	Агаарын чанар Техникийн ерөнхий шаардлага. MNS 4585:2016
1	Гадаргын ба газрын доорхи усны нөөц	Усны шинжилгээг орчны хяналт шинжилгээний хөтөлбөрт заасны дагуу Шивээговь сумын БОМ-ий хяналттай хийлгэх.	Усны бохирдлоос урьдчилан сэргийлнэ.		100000	5x2	1000000	ОХШХ-т тусгасаны дагуу жилд 2 удаа хийх ба 5, 9-р саруудад төлөвлөгөөт хяналтын цэгүүдээс дээж авч шинжилгээ хийлгэх.	

2		Худагт тоолуур суурилуулах тусгай зөвшөөрөл авах, баталгаажуулах.	Усны үр ашигтай зарцуулалт нэмэгдэх, усны нөөцийг хамгаална.		70100	20	1402000	Умард говийн гүвээт халхын дундад талын сав газрын захиргааны мэргэжилтэн, Байгаль орчны газрын мэргэжилтэн, Шивээговь сумын Байгаль орчны мэргэжилтэн, "Шивээ-Овоо" ХК-ийн хамтарсан комисс ашиглалтын бүх худгийн шугамд суурилуулсан хүйтэн усны баталгаажуулсан Ф80 мм-ийн тоолуурын заалтыг сар бүхний сүүлд шалгаж жагсаалтын акт гарган баталгаажуулан баримтжуулж байна. 9-р сард баталгаажуулалтын хугацаа дуусах 20 ш, тоолуур байна. Мөн төв шугамд тохирсон электрон тоолуур суурилуулахаар төлөвлөгөөнд тусган хэрэгжилтийг хангаж ажиллаж байна.	Усны тухай хууль, Ус ашиглалт, хэрэглээг тоолууржуулах журам
3		Уурхайн ойролцоо хяналтын цооногт газрын доорхи усны төвшингийн өөрчлөлтөнд хяналт тавих.	Гүний усны бохирдлоос хамгаална.	-	-	-	-	7 хоног тутамд хяналт тавин ажиллах.	Усны тухай хууль, Ариун цэврийн тухай хууль
		Хаялага нуур	Хаялага нуурын хэмжилт хийж, хамгаалах	-	-	-	-	Уурхайн ашиглалтын худгийн цэвэрлэгээ, үйлчилгээ, засварын ажлын үед шавхалт, лайдалт угаалтын ажил	

								явуулахад нүүрсний шалаам нунтагтай холилдсон ус гардаг зүйл бий тиймээс бид бүхэн Хаялага нуурын эх ус буудаг хэсэгт анхдагч тунгаагуур суурилуулах нөхцөл боломжийг та бүхэнтэй хамтран судалж тохирсон шүүлтүүр байрлуулах төсөв мөнгийг 2027 оны төсөв зардалд тусган шийдвэрлэх боломжтой гэж үзэж байна.		
1	Хөрсөн бүрхэвч	Эвдрэлд орсон газрын хөрсийг нөхөн сэргээх.	Хөрсний үржил шим сайжирна.						MNS 5917:2008 MNS 5914:2008 MNS 5915:2008 MNS 5916:2008	
2		Шимт хөрсийг ангилан хуулах.	Нөхөн сэргээлтэнд шаардлагатай шимт хөрсний нөөц бүрдэнэ.					Төлөвлөгөөний дагуу 4-10 сард хийж гүйцэтгэнэ.		
3		Хөрс шорооны овоолгыг төлөвлөсөн талбайд эмх цэгцтэй хийх.	Хөрсний элэгдэл, эвдрэлээс хамгаална.							
4		Шатах, тослох материалын хадгалалтад хяналт тавих, орчныг тусгай хучилттай болгох.	Хөрс бохирдохоос сэргийлэх, хамгаална.				Говьсүмбэр аймгийн Байгаль орчны газраас өгсөн зөвлөмжийн дагуу 3-р	Төлөвлөгөөнд тусгагдсаны дагуу 5-8 сард хийж гүйцэтгэнэ.	MNS 5916:2008	

							улиралд ШТС-ын шатах, тослох материалын хадгалалтын талбайг өргөтгөх.		
5		Хөрсний дээж авч бүтэц, шинж чанарыг орчны хяналт шинжилгээг Шивээговь сумын БОМ-ий хяналтын дагуу тодорхойлуулах.	Хөрсний эвдрэл бохирдлоос хамгаална.		150000	5x2	1500000	ОХШХ-т тусгагдсаны дагуу жилд 2 удаа хийх ба 5,9-р саруудад хяналтын цэгүүдээс шинжилгээ хийгдэнэ.	MNS 2143:2000 MNS 4006:1988 MNS ISO 10390 MNS 3307:91 MNS 3298:1990 MNS 5850:2008 MNS 3310:91 MNS 5916:2008
1	Ургамалан нөмрөг	Уурхайн олборлолтын талбайн талхлагдсан газруудад олон наст ургамлын үр тариалж ургамалжуулах, орчныг тохижуулах, мод бут сөөг тарих.	Ургамалан бүрхэвчийн доройтлоос сэргийлнэ.				20000000	Төлөвлөгөөнд тусгагдсаны дагуу 4.1-11.1 хүртэл нөхөн сэргээлтийн гэрээт ажилтан авч ажлуулан хэрэгжүүлэх.	MNS 5914:2008
	Нийт						280132000		

6. НӨХӨН СЭРГЭЭЛТИЙН ТӨЛӨВЛӨГӨӨ

Төлөвлөгөөний хэрэгжилтийн дүгнэлт, зөвлөмжийн дагуу Газрын тухай хуулийн 56-р зүйлийн 56.6 дахь заалтыг хэрэгжүүлэн ажиллана.

6.1. Техникийн нөхөн сэргээлт

“Шивээ-Овоо” ХК-ийн ТУЗ-ийн 2017 оны 7-р сарын тогтоолоор батлагдсан Байгаль орчны журмын 4.9-ийн 4.9.8, 4.9 .9-д заасны дагуу компанийн тухай хуулийн 83-р зүйлийн 83.1, Хөдөлмөрийн дотоод журмын 3-р зүйлийн 3.1 дэх заалт, Захирлын зөвлөлийн 2018 оны 8-р сарын 22-ны өдрийн хурлын шийдвэрээр А/82-ийн 1-р хавсралт тушаалаар батлагдсан “Уурхайн нөхөн сэргээлтийн аргачлал”-ын дагуу хийгдэнэ.

2026 онд техникийн нөхөн сэргээлтийн ажлыг дараах чиглэлүүдээр уулын ажлын төлөвлөгөөнд тусгаж, компанийн бизнес төлөвлөгөөнд зардлыг суулгаж хийхээр төлөвлөж ажиллах болно. Үүнд:

6.1.1. Шимт хөрсийг хуулах

1.1 Уулын ажлын төлөвлөгөөний дагуу 4-10 сарын хооронд шимт хөрс хуулалтыг уулын ажлын ахилтад өртөх болон гадаад овоолго шинээр тэлэх талбай, ашиглалтын 1,3-р амны зүүн баруун жигүүрийн ахилтын 16.7 га талбайгаас 50.0 мян.м³ шимт хөрсийг 0.30 м-ийн зузаантайгаар хуулж биологийн нөхөн сэргээлт хийх талбайд болон шимт хөрсний овоолгод байршуулна.

Шимт хөрсийг уурхайд ашиглагдаж байгаа бульдозер болон гидро экскаватораар хуулж, технологийн автомашинуудаар тээвэрлэнэ.

6.1.2. Шимт хөрс хуулалтад ажиллах тоног төхөөрөмжүүд

ЭШ-25/90, ЭШ11/70 алхагч экскаваторууд, мөн эдгээр экскаваторуудын ажлын мөргөцөг бэлтгэх зорилгоор тээвэртэй хөрс хуулалтыг хайгуулын III-XIII шугам хооронд 3ш ЭКГ - 5А, 1ш ЭКГ-10И экскаватор, авто самосвалын хослолоор хийхээр төлөвлөж байна.

Шимт хөрсийг уурхайд ашиглагдаж байгаа хүнд машин механизм, бульдозероор хуулж, ачиж тээвэрлэх ажлыг дугуйт ачигч, гидро экскаватор, технологийн автомашинуудаар гүйцэтгэнэ.

6.1.3. Нөхөн дүүргэлт

Тээвэргүй хөрс хуулалтад ЭШ-25/90, ЭШ-11/70 алхагч экскаватораар олборлолтын орон зайд нөхөн дүүргэлтийн ажил хийгдэнэ. ЭШ-25/90 алхагч экскаватораар ашиглалтын 1-р амны хайгуулын Х-Х шугамын хооронд 4.7 га талбайд 1350.0 мян м³, ЭШ-11/70 алхагч экскаватораар ашиглалтын 3-р амны хайгуулын XII-XIII шугамын хооронд 2.16 га талбайгаас 700.0 мян м³ хөрсийг нөхөн дүүргэлтэд хийгдэнэ. ЭШ-25/90, ЭШ-11/70 алхагч экскаваторууд, мөн эдгээр экскаваторуудын ажлын мөргөцөг бэлтгэх зорилгоор тээвэртэй хөрс хуулалтыг хайгуулын III-XIII шугам хооронд ЭКГ-5А, ЭКГ-10И экскаватор, авто самосвалын хослолоор хийхээр төлөвлөж хийгдсэн.

Тээвэргүй хөрс хуулалтад ЭШ-25/90, ЭШ-11/70 алхагч экскаватораар олборлолтын орон зайд нөхөн дүүргэлтийн ажил хийгдэнэ. ЭШ-25/90 алхагч экскаватораар ашиглалтын 2-р амны хайгуулын Х-Х шугамын хооронд 4.5 га талбайд 1299.1 мян м³, ЭШ-11/70 алхагч экскаватораар ашиглалтын 3-р амны хайгуулын XII-XIII шугамын хооронд 2.1 га талбайгаас 700.9 мян м³ хөрсийг нөхөн дүүргэлтэд хийгдэнэ.

ЭШ-25/90, ЭШ-11/70 алхагч экскаваторууд, мөн эдгээр экскаваторуудын ажлын мөргөцөг бэлтгэх зорилгоор тээвэртэй хөрс хуулалтыг хайгуулын III-XIII шугам хооронд 3ш ЭКГ - 5А, 1ш ЭКГ-10И экскаватор, авто самосвалын хослолоор хийхээр төлөвлөж байна.

6.2. Биологийн нөхөн сэргээлт

2026 онд Уулын дотоод овоолгын 4.0 га талбайд биологийн нөхөн сэргээлтийг хийнэ.

“Шивээ-Овоо” ХК-ийн ТУЗ-ийн 2017 оны 7-р сарын тогтоолоор батлагдсан Байгаль орчны журмын 4.9-ийн 4.9.8, 4.9.9-д заасны дагуу компанийн тухай хуулийн 83-р зүйлийн 83.1, Хөдөлмөрийн дотоод журмын 3-р зүйлийн 3.1 дэх заалт, Захирлын

зөвлөлийн 2018 оны 8-р сарын 22-ны өдрийн хурлын шийдвэрээр А/82-ийн 1-р хавсралт, А/83-ийн 5-р хавсралт тушаалаар батлагдсан “Уурхайн нөхөн сэргээлтийн аргачлал”, “Шимт хөрстэй ажиллах заавар”-ын дагуу хийгдэнэ.

Биологийн нөхөн сэргээлтийг хийхдээ овоолгыг орчин тойрны байгалийн үзэмжийг эвдэхгүй, бэлчээрийн зориулалтаар ашиглаж болохуйцаар хэлбэржүүлэн хийнэ.



6.2.1. Тариалалтын өмнөх тэгшилгээ

Өнгөн хөрс нь хамгийн дээд гадаргуугийн давхарга бөгөөд шим тэжээл, органик материалыг хамгийн их хэмжээгээр агуулдаг. Ургамлын үр нь өнгөн хөрсөнд төвлөрч, таримал ургамлын үндэсний 80-90% нь энэ давхаргад хуримтлагдсан байдаг. Өнгөн хөрсний зузаан нь 5-20 см байх нь тохироожтой. Тариалалт хийх талбай дээр тэгшилгээ хийнэ. Газрын налуу нь чулуулгийн тогтвортой байдлыг хангах үүрэгтэй бөгөөд ерөнхийдөө 18-20 ° -аас (25 °) -аас хэтрэхгүй байх ёстой.

6.2.2. Агротехникийн боловсруулалт

-Техникийг механик эвдрэлээс сэргийлэн том хэмжээний чулууг түүж зайлуулна.

-30 метр тутамд 4 м-ийн өргөнтэй хөндлөн огтлол бүхий үерийн далан байгуулна.

6.2.3. Тариалалт

Олон наст ургамлын үрийг нэг наст ургамлын үртэй холин га-д дунджаар 45-55 кг тооцоолон 2.0-2.5 см гүнд үрсэлнэ. Үрийг салхинд хийсэхээс хамгаална. Үр суулгаснаас хойш 3 долоо хоногийн турш усалгаатай байх хэрэгтэй ба ингэснээр хөрс шим тэжээлээ сайн хадгалж, төсөл амжилттай болох боломжийг бүрдүүлдэг. Техникээр явах боломжгүй газар гар тариалалт хийнэ.

6.2.4. Нөхөн тариалалт

Хур борооны салхины улмаас эвдэрч, урссан хэсгүүдийг сэргээн засаж нөхөн тариалалт хийнэ. Дөрвөн төрлийн үр суулгах арга байдаг. Үүнд:

- Гар аргаар суулгах
- Механик суулгалт
- Цацаж тарималжуулах (газраар эсвэл агаараас)
- Бордоотой нь хамт үр суулгах

Давхарга үүсгэх, чигжих болон гадаргын хэвийг засах дууссан тохиолдолд тухайн талбайг ашиглаж эхлэх боломжтой гэсэн үг юм. Хэрвээ энэ нь эвдрэлийн засаж янзалсаны дараа үрийг шууд суулгаж болно.

6.2.5. Мониторинг

Нөхөн сэргээсэн талбайд байнгын хяналтын цэг байгуулан жил бүр ургамлын тооллого хийн ургамалжилтын бүртгэл хөтөлнө.

Нөхөн сэргээлтийн үндсэн шаардлага хангасан үед орон нутгийн засаг захиргаанд хүлээлгэн өгнө.

6.3. Нөхөн сэргээлтийн төлөвлөгөөний ерөнхий хуваарь

Оны эхэнд, өвөл:

- Жилийн нөхөн сэргээлтийн /нарийвчилсан/ төлөвлөгөө боловсруулах
- Мөчир бэлтгэх
- Нарийвчилсан судалгаа хийх, мэргэжлийн байгууллагуудтай нөхөн сэргээлт, хог хаягдлын саармагжуулалт, тоосжилтыг багасгах чиглэлээр хамтран ажиллах бэлтгэлийг хангах

Хавар:

- Туслах хүн хүчний асуудлыг шийдвэрлэх
- Компаст бэлтгэх
- Модлог ургамлыг бордоогоор бордох
- Суулгац шилжүүлэн суулгах бэлтгэл ажил /шуудуу бэлтгэх/,
- Гүний худаг өрөмдүүлэх, тоноглох, тоолууржуулах /зөвшөөрөл авах/
- Хашаа хайсыг засч янзлах, будах, өргөтгөх
- Техникийн бэлэн байдлыг хангах: анжис, борной угсарч бэлтгэх
- Нутгийн ургамлын үр цуглуулах /Орон нутгаас зөвшөөрөл авах/
- Тарималжуулах талбайд хэлбэржүүлэлт хийх /шимт хөрсний гадарга/

Зун:

- Усалгааны системийн ажиллагааг хянах, засварлах, үнэлэх
- Тарималжуулах туршилтын явцын үнэлгээ хийх, тэмдэглэл хөтлөх
- Таримал ургамлын усалгаа арчилгааг үргэлжлүүлэх

Намар:

- Цэнэг усалгаа хийх
- Модлог ургамлын тарьц бүхий талбайд бордоо хэрэглэх
- Нутгийн ургамлын үр цуглуулах
- Тарималжуулах туршилтын үр дүнг дүгнэх

Өвөл:

- Мөчир бэлтгэх
- Тайлагнах, төлөвлөгөө боловсруулах

Туршилтын үр дүнг тариалсан ургамлын ургалтын эрчмийг долоо хоног, сар, улирлаар хянаж, дасан зохицох чадвар, өвөлжилтийн байдал, сэргэн ургалтаар, бордоог компастгүй болон компасттай ургамалд зэрэгцүүлэн турших замаар үнэлэх бөгөөд мэргэжлийн байгууллагын туслалцааг авна.

Ажлын график

Хүснэгт №09

№	Төлөвлөгөөт ажил	I-р улирал		II-р улирал			III-р улирал			IV-р улирал
		2-р сар	3-р сар	4-р сар	5-р сар	6-р сар	7-р сар	8-р сар	9-р сар	10-р сар
1	Шимт хөрс хуулалт									
2	Нөхөн дүүргэлт									
3	Бульдозерын хэлбэржүүлэлт									
4	Тэгшилгээ									
5	Шимт хөрсөөр хучих									

Нөхөн сэргээлтийн ажлын төлөвлөгөө

Хүснэгт №10

№	Нөхөн сэргээлтийн зорилт	Нөхөн сэргээлтийн арга хэмжээ	Хэмжих нэгж	Тоо хэмжээ	Нэгжийн зардал, төг	Нийт зардал, төг	Хэрэгжүүлэх хугацаа ба давтамж	Баримтлах эрх зүйн баримт бичиг
	1	2	3	4	5	6	7	8

1	Техникийн нөхөн сэргээлт	2026 оны Байгаль орчны менежментийн төлөвлөгөөнд тусгагдсаны дагуу уурхайн ашиглалт явагдсан 4.0 га газарт техникийн нөхөн сэргээлт хийх.	га	4.0		Уурхайн дотоод зардалд тусгагдсан. (сая.төг)	2-р улиралд багтаах.	2015 оны 3 дугаар сарын 30-ны өдөр Дугаар А-138 Байгаль орчин, ногоон хөгжил, аялал жуулчлалын сайдын тушаал: Байгаль орчинд нөлөөлөх байдлын үнэлгээний тухай хуулийн 9 дүгээр зүйлийн 9.4 дэх заалт: Уг аргачлалын дагуу уул уурхайн үйл ажиллагааны улмаас эвдрэлд орсон газарт техникийн болон биологийн нөхөн сэргээлт хийхийг уул уурхайн олборлолтын үйл ажиллагаа эрхэлж буй аж ахуйн нэгж, байгууллага болон газрын хэвлийн нөхөн сэргээлтийн эрх бүхий мэргэжлийн байгууллагуудад даалгасугай.
2	Биологийн нөхөн сэргээлт	2026 оны Байгаль орчны менежментийн төлөвлөгөөнд тусгагдсаны дагуу уурхайн ашиглалт явагдсан 4.0 га газарт олон наст үрээр биологийн нөхөн сэргээлт хийх.	га	4.0		20000000	3-р улирлын эхний 7 хоногт.	
Нийт						20000000		

ТЭРБУМ МОД ҮНДЭСНИЙ ХӨДӨЛГӨӨНИЙ ХҮРЭЭНД

Хүснэгт №11

Д/д	Мод тарих байршил	Модны төрөл, нэр		Тарих модны тоо (ширхэг)	Нэгж үнэ (мян.төг)	Нийт үнэ (мян.төг)	Тайлбар
1	Говьсүмбэр аймгийн Шивээговь суманд	Навчит:	хайлаас	10000	535500.0		Шивээговь сумын мод тарих зориулалтаар зөвшөөрөгдсөн талбайд тусгай зөвшөөрөлтэй компаниар тарилтын дараах 1 жилийн арчлалтын гүйцэтгэлтэйгээр 40.0 мян.ширхэг мод тариулах.
			улиас	10000			
			бургас	10000			
		Сөөг:	голт бор	5000			
			улаан сухай	5000			
2	“Шивээ-Овоо” Уурхайн бүсэд	Навчит:	Хайлаас	5000	3.0	15000.0	Говьсүмбэр аймгийн Ойн ангийн модны нөөцөөс 20000 ширхэг навчит модыг худалдан авч Шивээ-Овоо уурхайн бүсэд уурхайн нийт ажилчид графикайн дагуу тарилт хийх.
			Улиас	3000	3.5	10500.0	
			Бургас	3000	3.5	10500.0	
		Сөөг:	Агч	3000	2.0	6000.0	
			Голт бор	3000	4.0	12000.0	
			Улаан сухай	3000	3.5	10500.0	
Нийт				60000		600000.0	

7. БИОЛОГИЙН ОЛОН ЯНЗ БАЙДЛЫГ ДҮЙЦҮҮЛЭН ХАМГААЛАХ АРГА ХЭМЖЭЭНИЙ ТӨЛӨВЛӨГӨӨ

Дүйцүүлэн хамгаалах газрыг сонгохдоо экологийн хувьд ижил байх, нөлөөлөлд өртсөн газартай ойр байх, хугацааг нөлөөлөлтэй харьцангуйгаар тогтоох зарчмыг баримтлана.

Дүйцүүлэн хамгаалах арга хэмжээг БОНБҮ-ий тухай хуулийн 3.1.11, 9.6-д заасны дагуу авч хэрэгжүүлнэ.

Дүйцүүлэн хамгаалах арга хэмжээг тодорхойлоход дараах 4 аргачлалыг мөрдлөг болгоно.

Үүнд:

1. Уурхайн нөлөөлөлд өртөх газрын хэмжээг тогтоох
2. Дүйцүүлэн хамгаалах шаардлагатай газрын хэмжээг тогтоох
3. Дүйцүүлэн хамгаалах газрыг сонгох
4. Дүйцүүлэн хамгааллын зардлыг тооцох

7.1 Уурхайн нөлөөлөлд өртөх газрын хэмжээг тогтоох

Нөлөөлөл буурах функцийг ашиглан газарзүйн мэдээллийн систем /ГЗМС/ дээр нөлөөлөлд өртөх газрын хэмжээг га-гаар тогтоох ба нөлөөллийн эрчмийг нөлөөлөл их, дунд, бага гэсэн 3 ангид хувааж нөлөөллийн итгэлцүүрийг ашиглан тогтооно. Нөлөөлөлд өртөх газрын хэмжээг Нөлөөлөл буурах функцээр тооцон зохих нөлөөллийн итгэлцүүрээр үржүүлснээр 13,876 га талбай нь 1,105.5823 га нөлөөлөл үзүүлсэн тогтоогдсон.

7.2 Дүйцүүлэн хамгаалах шаардлагатай газрын хэмжээг тогтоох

Дүйцүүлэн хамгаалах шаардлагатай газрын хэмжээг тогтооход дараах 5 хүчин зүйлийг харгалзан үзнэ.

Үүнд:

- Амьдрах орчны төрөл
- Экосистемийн ховор байдал
- Экологийн эрүүл байдал
- Ландшафтын байршил
- Нөлөөллийн хугацаа

Эдгээр 5 хүчин зүйлийн нөлөөлөлд өртөж буй 1,732.72 га талбайн ангилалаар 722.68 га нь их, 105.27 га нь дунд, 859.77 га нь бага нөлөөлөл үзүүлэхээр байна. Үүнээс

Экологийн эрүүл байдлын ангиллаар “муу”, Ландшафтын ангилалаар “дунд” ангилалд багтсан болно. Нөлөөллийн хугацаанд нийт 3,984 га талбайд дүйцүүлэн хамгааллын үйл ажиллагаа явуулах шаардлагатай.

7.3 Дүйцүүлэн хамгаалах газрыг сонгох

БОНБНУ-ний тайланд тусгасаны дагуу Говьсүмбэр аймагт байрлах Чойрын богд уул, Дуулга уул, Ов товын тал зэрэг газруудад Дүйцүүлэн хамгаалах ажил хийгдэхээр болов.

Дүйцүүлэн хамгаалах ажлын төлөвлөгөө

Хүснэгт №12

№	Дүйцүүлэн хамгаалах зорилт	Хамгаалах арга хэмжээ	Арга хэмжээний цар, хэмжээ	Тоо хэмжээ	Нэгжийн зардал, м.төг	Нийт зардал, төг	Хэрэгжүүлэх хугацаа ба давтамж	Баримтлах эрх зүйн баримт бичиг
1	2	3	4	5	6	7	8	
1	БОНБҮ-ий тайлант дүгнэлтийн дагуу нөлөөлөлд хамрагдах талбайд хэрэгжүүлэх.	Байгаль орчинд нөлөөлөх байдлын нарийвчилсан үнэлгээний тайланд тусгагдсаны дагуу Говьсүмбэх аймагт орших Чойрын Богд уул, Дуулга овоо, Ов товын тал зэрэг газруудад зэрлэг амьтдын амьдрах орчныг сайжруулах, өвс тэжээлийн хомсдолд орохоос урьдчилан сэргийлэх, тархац нутгийг хамгаалах зорилгоор тогтоосон цэгүүдэд өвс, хужир тараан байршуулан Биотехникийн арга хэмжээ авах.		1	15000000	15000000	2027 оны 1-р сард.	БОНБҮ-ий тухай хуулийн 3.1.11, 9.6-д заасны дагуу
	Нийт					15000000		

8. НҮҮЛГЭН ШИЛ ҮЛЭХ, НӨХӨН ОЛГОВОР ОЛГОХ АРГА ХЭМЖЭЭНИЙ ТӨЛӨВЛӨГӨӨ

Төслийн талбай болон түүний ойр орчимд төслийн нөлөөлөлд шууд өртөх байнгын айл өрх, суурин газар, үл хөдлөх хөрөнгө байхгүй тул нүүлгэн шилжүүлэлт хийх шаардлагагүй. Төслийн талбай орчмын хүн ам нь уламжлалт нүүдлийн мал аж ахуй эрхэлдэг бөгөөд улирал, бэлчээрийн нөхцөл байдлаас шалтгаалан тухайн нутаг дэвсгэрт өөр өөр байршилд буурь сэлгэн амьдардаг.

9. ТҮҮХ, СОЁЛЫН ӨВИЙГ ХАМГААЛАХ АРГА ХЭМЖЭЭ

Уурхайн ашиглалтын талбайн орчинд ямар нэгэн түүх соёлын дурсгалт зүйл одоогоор илрээгүй байна. Цаашид ашиглалтын явцад түүх, соёлын өвтэй холбоотой олдвор, дурсгал илэрсэн тохиолдолд зохих хууль тогтоомжийн дагуу арга хэмжээг авч ажиллана.

10. ОСОЛ, ЭРСДЛИЙН МЕНЕЖМЕНТИЙН ТӨЛӨВЛӨГӨӨ

Төслийн үйл ажиллагааны онцлогтой уялдуулан болзошгүй ослын ноцтой байдал, давтамж, эрсдлийн түвшинг харгалзан төслийн ашиглалтын үе шатанд үүсч болзошгүй эрсдлийг үнэлэв. Эрсдэлийн менежментийн төлөвлөгөөг доорх хүснэгтэд тусгасан ба болзошгүй аюул, осол, сөрөг нөлөөллөөс урьдчилан сэргийлэх, бууруулах арга хэмжээг тэдгээрийн хамрах хүрээ, хэрэгжүүлэх хугацаа, давтамж, шаардагдах зардлын хамт нарийвчлан тусгав.

Осол эрсдэлийн менежментийн төлөвлөгөө

Хүснэгт №13

№	Болзошгүй аюул осол, сөрөг нөлөөлөл	Урьдчилан сэргийлэх, хамгаалах арга хэмжээ	Арга хэмжээний цар, хэмжээ	Тоо хэмжээ	Нэгжийн зардал, төг	Нийт зардал, төг	Хэрэгжүүлэх хугацаа ба давтамж	Баримтлах эрх зүйн баримт бичиг
	1	2	3	4	5	6	7	8
1	Зам тээврийн осол гарах	Жолооч нарыг аюул осолгүй ажиллахад бүрэн сургах, тээврийн хэрэгслийг журмын дагуу техникийн хяналтын улсын үзлэгт хамруулах, засвар үйлчилгээг стандартын өндөр шаардлагын дагуу тогтмол хийх, тээврийн хэрэгслийг ажиллуулахын өмнө хяналтын хуудас ашиглан өдөр бүр үзлэгт хамруулах, бүх шаардлагыг хангасан байх. Тээврийн хэрэгслийн осол гарсан тохиолдолд үндсэн шалтгаанд дүн шинжилгээ хийж, дахин давтагдахаас сэргийлэх. Замын бүх тэмдэг, аюулгүй байдлын дэд бүтцийг хийх. Нэвтрэх замд	Төслийн ашиглалтын н үе шат.	-	-	Уурхайн дотоод зардалд тусгагдсан.	Ашиглалтын бүх үе шатны туршид.	Замын хөдөлгөөний аюулгүй байдлын тухай хууль, Замын хөдөлгөөний дүрэм, MNS 4598:2020 Автотээврийн хэрэгслийн техникийн байдалд тавих ерөнхий шаардлага

		овойлт, сул чулуулаг, огцом налуу, замыг үл анзаарагдахаар төгсгөх зэргээс зайлсхийх хэрэгтэй.						
2	Гал түймэр гарах	Цахилгааны богино холболт, хэт ачаалал, түр зуур эсэргүүцэл өөрчлөгдөх, аянга цахилгаан, гагнуурын ажил, гал тогооны үйл ажиллагаа зэргээс шалтгаалж гал гарахаас зайлсхийх. Гал түймрээс хамгаалах хэрэгсэл, анхан шатны багаж хэрэгсэл, гал унтраагуурыг зохих байршлуудад байрлуулж, ажилтнуудыг гал түймрээс урьдчилан сэргийлэх, аврах, гал унтраах арга техникт тогтмол сургах Ажилчид, ажилтнуудад мэдлэг, ур чадвар эзэмшүүлэх, гал түймрийн үед дадлага, бэлэн байдлыг тогтмол хангасан байх.	Төслийн бүх талбай.	-	-	Уурхайн дотоод зардалд тусгагдсан.	Ашиглалтын бүх үе шатны туршид.	MNS 5390:2004 Хөдөлмөрийн аюулгүй ажиллагаа, эрүүл ахуй. Цахилгааны галын аюулгүй байдал. Ерөнхий шаардлага. MNS 4244:1994 Хөдөлмөр хамгаалалын систем Галын аюулгүй байдал Ерөнхий шаардлага Галын аюулгүй байдлын тухай хууль (шинэчилсэн найруулга), 3 дугаар бүлэг

		Онцгой байдлын бэлэн байдал, хариу арга хэмжээний төлөвлөгөөг боловсруулах. Гал түймэр унтраах, нүүлгэн шилжүүлэх сургуулилт хийх.						
3	Байгалийн гамшигт үзэгдэл	Аянга зайлуулагч байрлуулах, цаг агаарын урьдчилан сэргийлэх мэдээнд үндэслэн ажлыг зохион байгуулах, байгалийн гамшгийн үед ажиллуулахгүй байх, аюулгүй ажиллагааны сургалт зохион байгуулах.	Төслийн ашиглалтын үе шатны туршид.	-	-	Уурхайн дотоод зардалд тусгагдсан.	Ашиглалтын бүх үе шатны туршид.	Гамшгаас хамгаалах тухай, 2017
4	Хүний бие муудах, осол аваар гарах	Төслийн ажилтан, ажилчдыг эрүүл мэндийн урьдчилсан болон хуваарьт үзлэгт хамруулж байх. Бүх ажилтан, ажилчдад ослын үед үзүүлэх анхны тусламж, хариу арга хэмжээний талаар сургалт, дадлага хийх замаар мэдлэг, ур чадвар эзэмшүүлэх.	Төслийн ашиглалтын үе шатны туршид.	-	-	Уурхайн дотоод зардалд тусгагдсан.	Ашиглалтын бүх үе шатны туршид.	Хөдөлмөрийн аюулгүй байдал, эрүүл ахуйн тухай хууль, 3-р дугаар бүлэг Эрчим хүчний сайдын 2014 оны 5-4 дүгээр тушаалын хавсралт “Цахилгаан техникийн байгууламжийн угсралтын ажлын аюулгүй ажиллагааны дүрэм” MNS 0012-4-007 : 1981 Хамгаалах хашлага ЦДАШ-ын утас сулрах Цахилгаан дамжуулах шугамын

								угсралтын ажилд хянаж тавих; чанарын шаардлага хангасан материал ашиглан хийж гүйцэтгэх; хуваарийн дагуу бүрэн бүтэн байдлыг тогтмол шалгаж, хянах ЦДАШ ашиглалтын үе шатанд Нэмэлт зардал шаардлагагүй 2024-2027 Засгийн газрын 1996 оны 120 дугаар тогоолын 1 дүгээр хавсралт “Эрчим хүчний шугам сүлжээг хамгаалах дүрэм”
--	--	--	--	--	--	--	--	--

11. ХОГ ХАЯГДЛЫН МЕНЕЖМЕНТИЙН ТӨЛӨВЛӨГӨӨ

Зорилго

Уурхайн ажилчид, гэрээт байгууллагуудын хүрээнд Монгол улсын “Ахуйн болон үйлдвэрийн хог хаягдлын тухай”, “Байгаль орчныг хамгаалах тухай хууль”-ууд болон тэдгээрт нийцүүлэн гаргасан дүрэм, журам, стандартуудыг хангуулж, үйлдвэрийн газрын хэмжээнд сахин мөрдүүлнэ.

Энэ зорилгын хүрээнд дараах ажлуудыг байнга хийж гүйцэтгэнэ. Үүнд:

- Аюултай хог хаягдал үүсэхээс зайлсхийх, хор хөнөөлийг бууруулах.
- Зайлсхийх боломжгүй хог хаягдлыг дахин боловсруулах, хор хөнөөлийг саармагжуулах, байгаль орчинд халгүй байдлаар зайлуулах.
- Хог хаягдлыг зайлуулах гуравдагч этгээдэд байгаль орчинд халгүйгээр гүйцэтгэх гэрээ, явцад нь хяналт тавих.
- Үйлдвэрээс гарах хог хаягдлын хэмжээг багасгах зорилгоор эх үүсвэр дээр нь ангилан ялгалт хийх.
- Орчны бохирдлоос сэргийлэх зорилгоор хог хаягдлыг ил хаяхгүй байх, тусгай тэмдэглэгээ бүхий хогийн саванд хийх.
- Байгальд удаан хугацаагаар шингэдэггүй хаягдлыг, дахин боловсруулалтанд нийлүүлэх болон аюултай хог хаягдлыг урьдчилан саармагжуулах арга хэмжээ авч ажиллах.
- Хог хаягдлын урсгал болон ангилан ялгалтыг хянах зорилгоор бүртгэлүүдийг сайжруулах, баримтжуулах.
- Уурхайд ашиглагдаж байгаа усны чанар, бүтээгдэхүүн, хаягдлын хорын чанарт хяналт тавьж ажиллах.
- Говьсүмбэр аймаг болон Шивээговь суманд үйлдвэр, үйлчилгээний газруудын хог хаягдал хүлээн авч ангилан ялгах, дахивар боловсруулах байгаль орчинд сөрөг нөлөөгүй парк байгуулах боломжийг эрэлхийлэн судлах.

Цаашид хог хаягдлын менежментийн хүрээнд дараах арга хэмжээнүүдийг авч хэрэгжүүлэн ажиллахаар төлөвлөж байна. Үүнд:

- Хог хаягдлыг ангилан ялгах, техникийн сэлбэгийн хаягдлыг ялган ашиглах боломжтойг авч үлдэн, ашиглах боломжгүйг нь 2 дахь түүхий эдийн хашаанд хадгалах.
- ХХА нь зарж борлуулах.
- Шингэн хог хаягдыг эргүүлэн ашиглах технологийг судлах.
- Уурхайн эмнэлэгийн аюултай хог хаягдлыг Шивээговь сумын нэгдсэн эмнэлэгт хүргүүлэн журнал хөтлөн тэмдэглэх.

Зарчим

- Үйлдвэрээс гарах хог хаягдлын хэмжээг багасгах зорилгоор эх үүсвэр дээр нь ангилан ялгалт хийх.
- Орчны бохирдлоос сэргийлэх зорилгоор хог хаягдлыг ил хаяхгүй байх, тусгай тэмдэглэгээ бүхий хогийн саванд хийх.
- Байгальд удаан хугацаагаар шингэдэггүй хаягдлыг, дахин боловсруулалтанд нийлүүлэх болон аюултай хог хаягдлыг урьдчилан саармагжуулах арга хэмжээ авч ажиллах.
- Хог хаягдлын урсгал болон ангилан ялгалтыг хянах зорилгоор бүртгэлүүдийг сайжруулах, баримтжуулах.
- Уурхайд ашиглагдаж байгаа усны чанар, бүтээгдэхүүн, хаягдлын хорын чанарт хяналт тавьж ажиллах.
- Говьсүмбэр аймаг болон Шивээговь суманд үйлдвэр, үйлчилгээний газруудын хог хаягдал хүлээн авч ангилан ялгах, дахивар боловсруулах байгаль орчинд сөрөг нөлөөгүй парк байгуулах боломжийг эрэлхийлэн судлах.

Цаашид хог хаягдлын менежментийн хүрээнд дараах арга хэмжээнүүдийг авч хэрэгжүүлэн ажиллахаар төлөвлөж байна.

Үүнд:

- Хог хаягдлыг ангилан ялгах, техникийн сэлбэгийн хаягдлыг ялган ашиглах боломжтойг авч үлдэн, ашиглах боломжгүйг нь 2 дахь түүхий эдийн хашаанд хадгалах.
- ХХА нь зарж борлуулах.
- Шингэн хог хаягдыг эргүүлэн ашиглах технологийг судлах.
- Уурхайн эмнэлэгийн аюултай хог хаягдлыг Шивээ-говь сумын нэгдсэн эмнэлэгт хүргүүлэн журнал хөтлөн тэмдэглэх.
- Хог хаягдлын журмыг шинэчлэн боловсруулж, мөрдөж ажиллуулах.
- Ахуйн хатуу хог хаягдлыг түр хадгалах гурван цэгт байршуулж, ландфиллийн аргаар хийсэн цэгт булшлах.

11.1. ХОГ ХАЯГДЛЫН ТАЛААРХ СӨРӨГ НӨЛӨӨЛЛИЙГ БУУРУУЛАХ АРГА ХЭМЖЭЭ

Агаарын чанарт үзүүлэх сөрөг нөлөөлөл:

- Нойтон (Ажилласан масло гэх мэт) хог хаягдлыг тодорхой хугацаанд түргэн шуурхай, тусгай зөвшөөрөлтэй аж ахуй эрхлэгчид нийлүүлэх нөхцөл боломжийг бүрдүүлэх.
- Утаа бага ялгаруулдаг бүрэн шаталттай шатаах зуухны үйл ажиллагаанд тогтмол хяналт тавих.
- Бохир ус цэвэрлэх байгууламжид тогтсон хугацаанд ариутгал, халдваргүйжүүлэлт хийх.

Хөрсний элэгдэл, эвдрэл:

- Хог хаягдлыг хадгалах, тээвэрлэх үйл ажиллагаанд хяналт тавьж ажиллах.
- Тогтсон маршрутын дагуу хог ачих үйл ажиллагааг явуулах.
- Хог хаягдлыг хадгалах зайлшгүй шаардлагатай нөхцөлд холбогдох арга хэмжээг авч түр хадгалах.

Ургамал амьтанд үзүүлэх нөлөөлөл:

- Зөвшөөрөгдсөн маршрутын дагуу тээвэрлэлт хийх. Шаардлагатай газруудад замыг тогтмол услах арга хэмжээг авч ажиллах.

Хог хаягдлын нөлөөлөл:

- Компанийн дотоод журмын дагуу холбогдох арга хэмжээг авч, хяналт тавьж ажиллах.

Хог хаягдлын их цэвэрлэгээ:

- Хог хаягдлын их цэвэрлэгээг тогтмол давтамжтай хугацаанд хийх.
- Хог хаягдлын тээвэрлэлттэй уялдуулан хийх арга хэмжээг авч ажиллах.
- Цэвэрлэгээний ажилд тээврийн машины жолооч нартай хамтран ажиллах.
- Шаардлагатай газруудад хог хаяхыг хориглосон нэмэлт тэмдэг, тэмдэглэгээ байрлуулах.
- Сум орон нутгаас зохион байгуулж байгаа хог хаягдлын цэвэрлэгээний ажилд идэвхи санаачлагатай оролцож, тайлан мэдээг холбогдох ажилтнуудад хүргэж ажиллах.
- Хог хаягдал хаях савнуудын тоо хэмжээг нэмэгдүүлэх, тэмдэг тэмдэглэгээг сайжруулах.

Хог хаягдлын менежментийн төлөвлөгөө

Хүснэгт № 14

№	Хог хаягдлын ангилал	Сөрөг нөлөөллийг арилгах, бууруулах арга хэмжээ	Сөрөг нөлөөллийн хамрах хүрээ	Хэмжих нэгж	Нэгжийн зардал, төг	Тоо хэмжээ	Нийт зардал, төг	Хэрэгжүүлэх хугацаа	Баримтлах эрх зүйн баримт бичиг
	1	2	3	4	5	6	7	8	9
1	Ахуйн	Ахуйн хатуу хог хаягдлыг эх үүсвэр дээр нь ангилан хаях, хогийн цэгүүдийг байрлуулах.	Уурхайд байрлах бүх ажлын байр хамрагдана.				Уурхайн тотоод зардалд тусгагдсан	1-р улиралд.	Хог хаягдлын тухай хууль, Хог хаягдлыг ангиллан ялгаж хаях журам
		Ахуйн хатуу хог хаягдлыг Шивээговь сумын төвлөрсөн хогийн цэгт хүргэж, устгах.	Уурхайд байрлах бүх ажлын байр хамрагдана.				Уурхайн дотоод зардалд тусгагдсан	Шивээговь сумын ЗДТГазартай хийсэн "Хог хаягдлын гэрээ"-ний дагуу сард 1 удаа.	Хог хаягдал хадгалах, цуглуулах, тээвэрлэх устах журам
		Түр хадгалах хогийн цэгийг хашаажуулах.			6500000	1	6500000	2-р улиралд.	Хог хаягдлын тухай хууль
		Түр хадгалах хогийн цэгийг камержуулах.			580000	2	1160000	2-р улиралд.	
		Хог хаягдлыг тээвэрлэх үед салхинд хийсэхээс урьдчилан сэргийлэх хучлага авах.			250000	2	500000	1-р улиралд.	
2	Аюултай	Түр Хог хаягдлын цэг, бохирын цооногт тогтмол ариутгал хийх.	Уурхайн хогийн болон бохирын цэг хамрагдана.		20000	100	2000000	Дулааны Улиралд.	Бохир ус зайлуулах цэг тогтоох, Ерөнхий шаардлага MNS 6230-2010
		Аюултай хог	ШТС болон		3920000	2	7840000	Улиралд 2 удаа.	Хог хаягдал

		хаягдлыг ангиан хадгалах, тохирох аргын дагуу зайлуулах, шилжүүлэх.	ангиан ялгасан хогийн цэгт хамрагдана.						хадгалах, цуглуулах, тээвэрлэх устах журам
		Бохирдолд өртсөн (масло, түлш, гидрийн шингэн гэх мэт) хөрсийг саармагжуулах.	ШТС, УНХ, АБХ, ЗХ, ТҮХ				Уурхайн Тотоод зардалд тусгагдсан	Сард 1 удаа.	Хог хаягдлын тухай хууль
		Ажилласан тосыг Тусгай зөвшөөрөлтэй компанид шилжүүлэх.	ШТС		1000000	2	2000000	Жилд 2 удаа.	Хог хаягдлын тухай хууль
	3	“Хаялага нуур”-ын цэвэрлэх.	Хаялага нуур		Уурхайн дотоод зардалд тусгагдсан.			Жилд 2 удаа.	Хог хаягдлын тухай хууль
	Нийт						20000000		

12. ОРЧНЫ ХЯНАЛТ ШИНЖИЛГЭЭНИЙ ХӨТӨЛБӨР

“Шивээ Овоо” ХК-ийн ТУЗ-ийн 2017 оны 7-р сарын тогтоолоор батлагдсан Байгаль орчны журмын 4.9-ийн 4.9.1, 4.9.2 -д заасны дагуу компанийн тухай хуулийн 83-р зүйлийн 83.1, Хөдөлмөрийн дотоод журмын 3-р зүйлийн 3.1 дэх заалт, Захирлын зөвлөлийн 2018 оны 8-р сарын 22-ны өдрийн хурлын шийдвэрээр А/83-ийн 1-р хавсралт тушаалаар батлагдсан “Агаарын чанар болон тоосны хяналт шинжилгээ хийх заавар”-ын дагуу хийгдэнэ.

Агаарын чанарын зөвшөөрөгдөх дээд хэмжээнээс хэтрэх тохиолдолыг шалгах, хэмжилтийн мэдээний жилийн бичилт динамикийг гаргах зорилгоор агаар орчны тоосны агууламж, хүхрийн исэл, азотын исэл, тоосны хуримтлалыг хэмжинэ.

Орчны хяналт шинжилгээний хөтөлбөрийн төлөвлөгөө

Хүснэгт №15

№	Хяналт шинжилгээ хийх үзүүлэлтүүд	Хяналтын цэгийн байршил	Хугацаа ба давтамж	Давтамжийн тоо	Нэгжийн зардал, төг	Нийт зардал, төг	Тайлбар	Баримтлах стандарт, арга, аргачлал
	1	2	3	4	5	6	7	8
1	Тоосжилт (нийт, PM10, PM2.5), Нүүрс-төрөгчийн дутуу исэл (CO), Хүхэрлэг хий (SO2), Азотын давхар исэл (NO2)	1. Хөрс хуулалтын орчин 2. Нүүрс гаргалтын орчин 3. Нүүрс ачилтын орчин 4. Уурын зуухны орчин 5. Шатахуун түгээгүүрийн орчин	Жилд 2 удаа	2	112500	225000		MNS 6063: 2010 Агаарын чанар хот суурин газрын гадаад орчны агаарт байх бохирдуулах бодисын хүлцэх хэм хэмжээ MNS 4585:2007 Агаарын чанар техникийн ерөнхий шаардлага
2	Температур, шуугианы түвшин, доргион гэрэлтүүлэг, чийгшил тоосжилт (нийт, PM 10, PM2.5) Нүүрс- төрөгчийн дутуу исэл (CO) Хүхэрлэг хий (SO2) Азотын давхар исэл(NO2)	Ажлын байр	Жилд 2 удаа	2	337500	675000	15 ажлын байранд хувирах хэлбэрээр хэмжилт хийгдэнэ.	MNS 4585: 2007 Агаарын чанар техникийн ерөнхий шаардлага MNS 5002:2000 Шуугианы норм, аюулгүй ажиллагааны ерөнхий шаардлага
3	Температур, шуугианы түвшин, доргион гэрэлтүүлэг, чийгшил тоосжилт (нийт, PM 10, PM2.5) Нүүрс- төрөгчийн	Ажлын байр			337500	675000	15 ажлын байранд хувирах хэлбэрээр хэмжилт хийгдэнэ.	MNS 4585: 2007 Агаарын чанар техникийн ерөнхий шаардлага

	дутуу исэл (CO) Хүхэрлэг хий (SO2) Азотын давхар исэл(NO2)							MNS 5002:2000 Шуугианы норм, аюулгүй ажиллагааны ерөнхий шаардлага
4	Ундны усны ерөнхий химийн шинжилгээ (pH, Ca ²⁺ , Mg ²⁺ , NH ₄ ⁺ , Na ⁺ , K+Fe ³⁺ , SO ₄ ²⁻ , HCO ₃ ⁻ , Cl ⁻ , NO ₂ ⁻ , NO ₃ ⁻) Хүнд металлууд Cr, Pb, Cd, Ni, Zn Бактерлиогийн шинжилгээ(нийт нянгийн тоо, гэдэсний бүлгийн нян, халуун тэсвэртэй гэдэсний бүлгийн нян , Escherichia. Coli , Гэдэсний бүлгийн эмгэг төрөгч нян /Salmonella, Shigella/, Сульфид задлагч агааргүйтэн /Clostridium. Perfringens/	1. Уулын ажилчдын цайны газар 2. Хаялгын турба 3 .21-р худаг 4. Хаялгын нуур 5 .Ус цэвэршүүлэх төхөөрөмж 6. УШ-ийн хяналтын цооног 7. Уурхайн болон Оффис, байрнуудын уурын зуух 8. Бохирын ус					MNS 4425:97 Гидро карбонат тодорхойлох MNS ISO 7890:2001 Нитрат тодорхойлох MNS 4431-2005 Нитрит тодорхойлох MNS 4428-97 Аммони тодорхойлох MNS 4430:2005 Темпер тодорхойлох	
5	Бактерлиогийн шинжилгээ (нийт нянгийн тоо, гэдэсний бүлгийн нян, халуун тэсвэртэй гэдэсний бүлгийн нян, Escherichia. Col, Гэдэсний бүлгийн эмгэг төрөгч нян /Salmonella, Shigella/, Сульфид задлагч	1. Уулын цайны газар 2. Орон сууц 3. Хаялага нуур 4. Лаборатори						

	агааргүйтэн /Clostridium. Perfringens/							
6	Ургамлын төрөл зүйл, бүрхэц, түүний хомсдолт, доройтлын зэрэглэл, бодгалийн тоо, дундаж өндөр, биомасс	Үйлдвэрлэлийн бүсийн ашиглалтанд өртөөгүй талбай Биологийн нөхөн сэргээлт хийсэн талбай						MNS ISO 11269- 1:2002, MNSISO 11269- 2:2002 Хөрсний чанар.Хөрсний ургамлын бохирдолтын нөлөөллийг тодорхойлох. 1, 2- рхэсэг MNS 5546:2005 Бэлчээрийн газрын хөрсний элэгдэл эвдрэл, ургамлын талхагдлыг тогтоох ерөнхий шаардлага.
7	Амьтны төрөл, зүйлийн бүрэлдэхүүн тоо толгой тархалт, байршил	Төслийн талбайн нөлөөллийн бүс					БОННУ- ий зардалд тусгагдсан	Амьтан судлалын нийтлэг арга зүйг хэрэглэнэ.
	Нийт					6000000		

13. ТУХАЙН ЖИЛИЙН БАЙГАЛЬ ОРЧНЫ МЕНЕЖМЕНТИЙН ТӨЛӨВЛӨГӨӨНИЙ ХЭРЭГЖҮҮЛЭХ УДИРДЛАГА ЗОХИОН БАЙГУУЛАЛТЫН ТӨЛӨВЛӨГӨӨ

Хүснэгт №16

№	Төлөвлөсөн арга хэмжээ	Урьдчилсан тооцсон төсөв	Хэрэгжүүлэх хуваарь			Хариуцсан албан тушаалтан	Тайлбар
			2026 он				
			Сар	Сар	Сар		
1	Орон нутгийн иргэд, хөрш уурхай, нутгийн удирдлагын саналыг тусгасан нөхөн сэргээлтийн төлөвлөгөө боловсруулж явуулах тайлагнах.		1				Орон нутгийн иргэд болон ажилтанууд байгаль орчны тухай мэдээлэлээ дээшлүүлж, хувь хүнээс үүдэлтэй бохирдол, аливаа гэмтэл ослыг буурна.
2	Байгаль орчныг хамгаалах болон аюулгүй ажиллагаатай холбогдсон сургалтыг жилд 1-2 удаа тогтмол хийж байх.	ХАБЭА-ын зардалд тусгагдсан		4	8	Байгаль орчны мэргэжилтэн, ЗХНБХ, ХАБЭАХ	
3	Байгаль орчныг хамгаалах асуудлаар жилийн тайлангаа орон нутгийн засаг захиргаанд цаг тухайд нь гаргаж өгч байх.				12	Байгаль орчны мэргэжилтэн	
4	Жил бүрийн байгаль		1				

	орчныг хамгаалах төлөвлөгөө, орчны хяналт шинжилгээний хөтөлбөрөө БОЯ-аар хянуулан баталгаажуулах.						
5	Болзошгүй осол аюулын үед орон нутгийн эмнэлгийн болон бусад холбогдох байгууллагуудтай хамтран ажиллах талаар тохиролцож гэрээ байгуулах.	ХАБЭА-ын зардалд тусгагдсан	Сар бүр			Ерөнхий инженер, ХАБЭАХ	Учирч болзошгүй алдагдал, хохирлоос сэргийлнэ.
6	Ослын үед ажиллах ИТА, ажилчдын үйл ажиллагааны төлөвлөгөө гаргаж, сургалт явуулах.			4			

14. ТУХАЙН ЖИЛИЙН БАЙГАЛЬ ОРЧНЫГ ХАМГААЛАХ ТӨЛӨВЛӨГӨӨНИЙ БИЕЛЭЛТИЙГ НӨЛӨӨЛЛИЙН БҮСИЙН ОРШИН СУУГЧДАД ТАЙЛАГНАХ ТӨЛӨВЛӨГӨӨ

- Байгаль орчныг хамгаалах төлөвлөгөөг боловсруулан хэрэгжүүлэн ажиллах.
- Орчны хяналт шинжилгээний хөтөлбөрийг зөвлөмжийн дагуу боловсруулж, хэрэгжүүлэн тайлагнана. Хэрэв байгаль орчны холбогдох стандартад заасан хэмжээнээс илүү бохирдсон үзүүлэлт илэрсэн тохиолдолд бохирдлыг багасгах арга хэмжээг авах.
- Үйлдвэрлэлийн технологийн горим, заавар, аюулгүй ажиллагааны шаардлага, дүрэм, журам стандартыг ажиллагсдад эзэмшүүлэх мөн экологийн боловсрол олгох сургалтыг зохион байгуулах.
- Байгаль орчинд үзүүлж болзошгүй болон гол сөрөг нөлөөллийг бууруулах арга хэмжээний зөвлөмж, байгаль хамгаалах төлөвлөгөө, орчны хяналт шинжилгээний хөтөлбөрийг мөрдлөг болгон ажиллах.
- Улсын болон орон нутагт төлөх татвар, төлбөр, хураамжийг төлж барагдуулах.

**Байгаль орчныг хамгаалах төлөвлөгөөний биелэлтийг нөлөөллийн бүсийн оршин суугчдад
тайлагнах төлөвлөгөө**

Хүснэгт №17

№	БОХТ-ний биелэлтийг тайлагнахад оролцогч талууд	Тайлагнах хэлбэр	Мэдээллийн агуулга	Зохион байгуулах хугацааны тов	Тайлагнах зардал	Хариуцсан зохион байгуулах албан тушаалтан	Зохион байгуулах газар
1	Засаг даргын Тамгын газар	Уурхайн байгаль хамгааллын ажлын талаар мэдээлэл өгөх.	Тухайн жилийн БОМТ болон БОМТ-ний биелэлт гүйцэтгэл.	Жилд 1 удаа	600000	Байгаль орчны мэргэжилтэн	Шивээговь суманд
2	Нөлөөлөлд өртөгч оршин суугчид	Уурхайн үйл ажиллагаанаас байгаль орчинд үзүүлэх сөрөг нөлөөллөөс урьдчилан сэргийлэх, бууруулах чиглэлээр хэрэгжүүлэх үйл ажиллагааны талаар мэдээлэх.			600000		Шивээ-говь сумын 2-р багийн ард иргэдэд уурхайн зааланд
Нийт					1200000		

