

Гарчиг

1. ТӨСЛИЙН ТОВЧ ТАНИЛЦУУЛГА	2
1.1 Төслийн ерөнхий мэдээлэл	2
1.2 Ордын нөөц	3
1.3 Уулын ажлын горим	6
1.4 Уурхайн ашиглалтын систем	7
1.5 Уурхайн дэд бүтэц	8
1.5.1 Уурхайн барилга, байгууламж	8
1.5.2 Цахилгаан хангамж	9
2. ТӨСЛИЙН ТАЛБАЙ ТҮҮНИЙ ОРЧМЫН БАЙГАЛЬ ОРЧНЫ ТӨЛӨВ БАЙДЛЫН ТОВЧ ТОДОРХОЙЛОЛТ	10
2.1 Уур амьсгал	10
2.2 Ан амьтан, ургамал	10
2.3 Хөрсөн бүрхэвч	11
2.4 Ургамлан бүрхэвч	12
3. ТӨСЛИЙН ГОЛ БОЛОН БОЛЗОШГҮЙ СӨРӨГ НӨЛӨӨЛӨЛ	13
3.1 Төслийн үйл ажиллагаанаас агаарын чанарт үзүүлж болзошгүй гол сөрөг нөлөөлөл	13
3.2 Төслийн үйл ажиллагаанаас хөрсөн бүрхэвч, ургамлан нөмрөгт үзүүлж болзошгүй гол сөрөг нөлөөлөл	13
3.3 Төслийн үйл ажиллагаанаас гадаргын болон газрын доорх усанд үзүүлж болзошгүй гол сөрөг нөлөөлөл	13
3.4 Төслийн үйл ажиллагаанаас Хүний эрүүл мэндэд үзүүлж болзошгүй гол сөрөг нөлөөлөл	14
4. ТУХАЙН ЖИЛИЙН БАЙГАЛЬ ОРЧНЫ МЕНЕЖМЕНТИЙН ТӨЛӨВЛӨГӨӨНИЙ ГОЛ ЗОРИЛТ, ХАМРАХ ХҮРЭЭ	15
5. Сөрөг нөлөөллийг бууруулах арга хэмжээний төлөвлөгөө	17
6. Нөхөн сэргээлтийн ажлын төлөвлөгөө	20
7. Тэрбум мод тарих арга хэмжээний төлөвлөгөө	20
8. Нүүлгэн шилжүүлэх, нөхөн олговор олгох төлөвлөгөө	21
9. Түүх, соёлыг өвийг хамгаалах төлөвлөгөө	21
10. Дүйцүүлэн хамгаалах арга хэмжээний төлөвлөгөө	Error! Bookmark not defined.
11. Осол, эрсдэлийн менежментийн төлөвлөгөө	22
12. Хог, хаягдлын менежментийн төлөвлөгөө	23
13. Орчны хяналт-шинжилгээний хөтөлбөр	24
14. Байгаль орчны менежментийн төлөвлөгөөг хэрэгжүүлэх удирдлага зохион байгуулалтын төлөвлөгөө	26
15. БОМТ-г хэрэгжилтийн нөлөөлөлд өртөгч оршин суугчид, оролцогч талуудад тайлагнах төлөвлөгөө	27

1. ТӨСЛИЙН ТОВЧ ТАНИЛЦУУЛГА

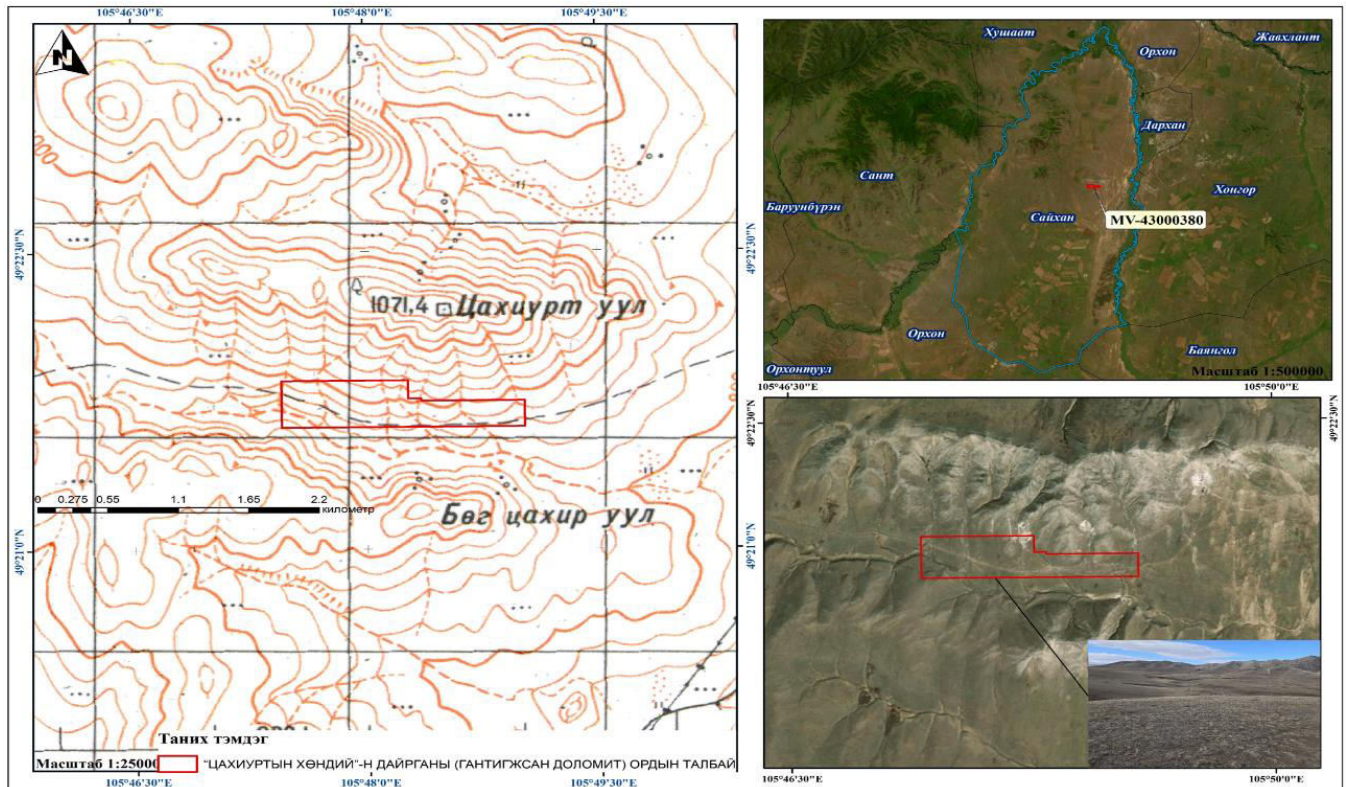
1.1 Төслийн ерөнхий мэдээлэл

Төслийн нэр:	“Цахиуртын хөндийн”-н дайрганы гантигжсан доломит ордыг ил аргаар ашиглах төсөл
Төсөл хэрэгжүүлэгч:	“Арвин үндэс шим” ХХК Улсын бүртгэлийн дугаар: 9011838919 Регистрийн дугаар: 6859178 Албан ёсны хаяг: Улаанбаатар, Хан-Уул, 20-р хороо, чингисийн Сайхан чөлөө, 86, байр 903 тоот Ашигт малтмалын тусгай зөвшөөрлийн дугаар: MV-43000380
Төслийн байршил:	“Цахиуртын хөндий” нэртэй түгээмэл тархацтай ашигт малтмалын газар нь Сэлэнгэ аймгийн Сайхан сумын нутагт оршино. Тус орд газрын талбай нь (цаашид “Цахиур хөндий” гэх) Улаанбаатар хотоос баруун хойш 265км, Дархан хотоос баруун урагшаа 23 км, Сэлэнгэ аймгийн төвөөс баруун урагш 125 км, Сайхан сумын төвөөс зүүн хойш 36км, тус тус байрлана. Монгол орны байрзүйн зургийн K48-92 нэрэлбэрт байрлана. “Цахиуртын хөндий” ашигт малтмалын 65.39 гектар хэмжээтэй.

Хүснэгт 1. Тусгай зөвшөөрөлтэй талбайн эргэлтийн цэгийн солбицол

№	Уртраг	Өргөрөг
1	105° 48' 16"	49° 21' 51"
2	105° 48' 16"	49° 21' 45.5"
3	105° 48' 21.15"	49° 21' 45.5"
4	105° 48' 21.15"	49° 21' 44.79"
5	105° 49' 1.26"	49° 21' 44.79"
6	105° 49' 1.26"	49° 21' 36.92"
7	105° 47' 27"	49° 21' 36.92"
8	105° 47' 27"	49° 21' 51"

**СЭЛЭНГЭ АЙМГИЙН САЙХАН СУМЫН НУТАГТ БАЙРЛАХ “ЦАХИУРТЫН ХӨНДИЙ”-Н
ДАЙРГАНЫ (ГАНТИГЖСАН ДОЛОМИТ ОРДЫГ ИЛ АРГААР АШИГЛАХ ТӨСЛИЙН 2026 ОНЫ
БАЙГАЛЬ ОРЧНЫ МЕНЕЖМЕНТИЙН ТӨЛӨВЛӨГӨӨ**



Зураг 1. Төсөл хэрэгжих талбайн байршил

1.2 Ордын нөөц

Сэлэнгэ аймгийн Сайхан сумын нутагт орших “Цахиуртын хөндий” гантиган дайрганы ордод 2024 нд гүйцэтгэсэн хайгуулын ажлын үр дүнгээр бодитой (А) нөөц 712,305.00 м³, бодитой (В) нөөц 1,754,166.10 м³, боломжтой (С) нөөц 1,394,366.63 м³, ордын хэмжээнд (А+В+С) нийт нөөц 3,860,837.73 м³ гэж тус тус тооцоолжээ. Эрдэс баялгийн мэргэжлийн зөвлөлийн 2025 оны 1 дугаар сарын 29-ны Дугаар ХХ-02-03 тоот дүгнэлт, Үндэсний геологийн албаны даргын 2025 оны 03 дугаар сарын 20-ны өдрийн Дугаар Н/17 тоот тушаалаар Монгол улсын ашигт малтмалын нөөцийн нэгдсэн тоо бүртгэлд бүртгүүлсэн байна.

Хүснэгт 2. Ордын нөөцийн нэгдсэн хүснэгт

д/ д	Блокийн дугаар	Зузаан, м	Талбай, м ²	Эзэлхүүн, м ³	Эзэлхүүн жин, т*м ³	Хүдрийн хэмжээ, тн	Дундаж агуулга, CaF ₂ %	Эрдсийн нөөц, тн
Хүдрийн биет-1								
1	В-1	1.08	3064.81	3309.99	2.94	9731.38	81.92	7972.18
2	В-2	1.06	7460.89	7887.23	2.94	23188.45	83.27	19308.63
3	В-3	0.74	5278.28	3921.01	2.94	11527.76	85.13	9813.73
4	С-1	0.70	824.21	576.95	2.94	1696.22	89.99	1526.43
5	С-2	0.97	3405.34	3291.83	2.94	9677.98	75.80	7335.51
6	С-3	0.97	3639.46	3518.14	2.94	10343.34	71.46	7391.32

**СЭЛЭНГЭ АЙМГИЙН САЙХАН СУМЫН НУТАГТ БАЙРЛАХ “ЦАХИУРТЫН ХӨНДИЙ”-Н
ДАЙРГАНЫ (ГАНТИГЖСАН ДОЛОМИТ ОРДЫГ ИЛ АРГААР АШИГЛАХ ТӨСЛИЙН 2026 ОНЫ
БАЙГАЛЬ ОРЧНЫ МЕНЕЖМЕНТИЙН ТӨЛӨВЛӨГӨӨ**

7	C-4	0.50	2639.14	1319.57	2.94	3879.54	67.21	2607.57
8	C-5	0.73	3064.81	2247.53	2.94	6607.73	81.21	5366.16
B зэрэг			15803.9 8	15118.23	2.94	44447.59	83.46	37094.54
C зэрэг			13572.9 6	10954.02	2.94	32204.81	75.23	24226.99
B+C			29376.9 4	26072.25	2.94	76652.41	80.00	61321.53
Хүдрийн биет-2								
1	B-1	1.04	2979.67	3098.86	2.94	9110.65	84.67	7714.39
2	B-2	1.00	1936.79	1936.79	2.94	5694.16	86.01	4897.48
3	C-1	0.80	957.75	766.20	2.94	2252.63	84.60	1905.73
4	C-2	0.77	3405.34	2610.76	2.94	7675.64	80.80	6202.29
5	C-3	0.70	2213.47	1549.43	2.94	4555.33	83.61	3808.86
6	C-4	0.70	1106.74	774.72	2.94	2277.66	93.18	2122.33
B зэрэг			4916.46	5035.65	2.94	14804.81	85.19	12611.87
C зэрэг			7683.30	5701.11	2.94	16761.26	83.76	14039.20
B+C			12599.7 7	10736.76	2.94	31566.07	84.43	26651.07
Нийт ордын хэмжээнд			B зэрэг	20153.88	2.94	59252.40	83.89	49706.41
			C зэрэг	16655.13	2.94	48966.08	78.15	38266.19
			B+C	36809.01	2.94	108218.4 8	81.29	87972.60

1.4 Төслийн хүчин чадал:

Ил уурхайн хүчин чадлыг тодорхойлохдоо “Арвин үндэс шим” ХХК-ийн техникийн даалгаврын дагуу жилд 70.0 мян.м³ дайрга олборлохоор төсөлд тусгагдсан. Тус хүчин чадлаар уурхайг нөөцийг бүрэн олборлож дуусахад 40-50-н жил олборлохоор байгаа тул ТЭЗҮ нь тодотгол хугацаа (5 жил), барилгын материалын хөгжлийн чиг хандлага зэргийг харгалзан эхний 10-н жилээр боловсруулагдсан.

Хүснэгт 3. Ил уурхайн хүчин чадал

Уурхайн гүн, м	Олборлох хүдэр		Хуулах хөрс, мян.м ³	Кхх, м ³ /тн
	мян.м ³	мян.тн		
3 м	1.0	3.0	1.9	0.7
7 м	2.4	7.2	9.5	1.3
15 м	8.6	25.3	131.6	5.2
25 м	11.8	34.6	297.6	8.6

Хүснэгт 4 Уурхайн календарчилсан төлөвлөгөө

Ашиглалтын жилүүд	Ашигт малтмалын хэмжээ, мян.м ³	Ашигт малтмалын хэмжээ, мян.тн	Хуулах хөрсний хэмжээ, мян.м ³	Хөрс хуулалтын коэффициент, м ³ /м ³
1-р жил	70	199	42.60	0.61
2-р жил	70	199	43.10	0.62
3-р жил	70	199	45.25	0.65
4-р жил	70	199	40.60	0.58
5-р жил	70	199	41.80	0.60
6-10-р жил	350	994	226.50	0.65
ДҮН	700.0	1,988.0	439.85	0.63

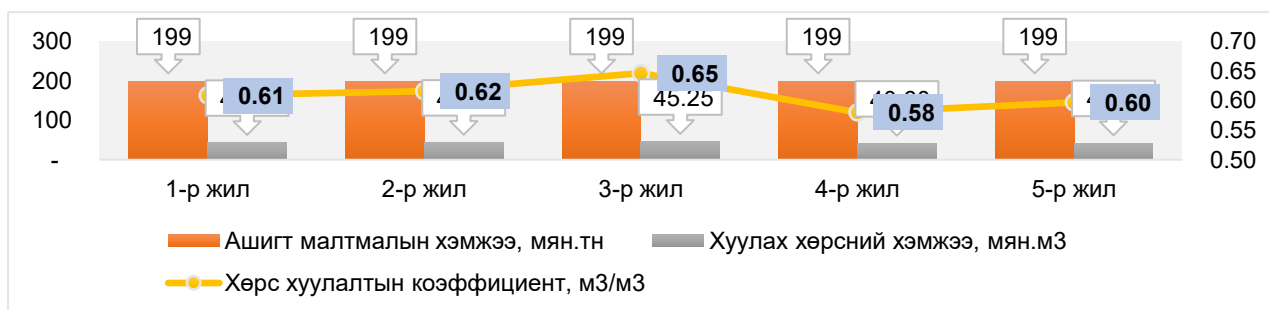
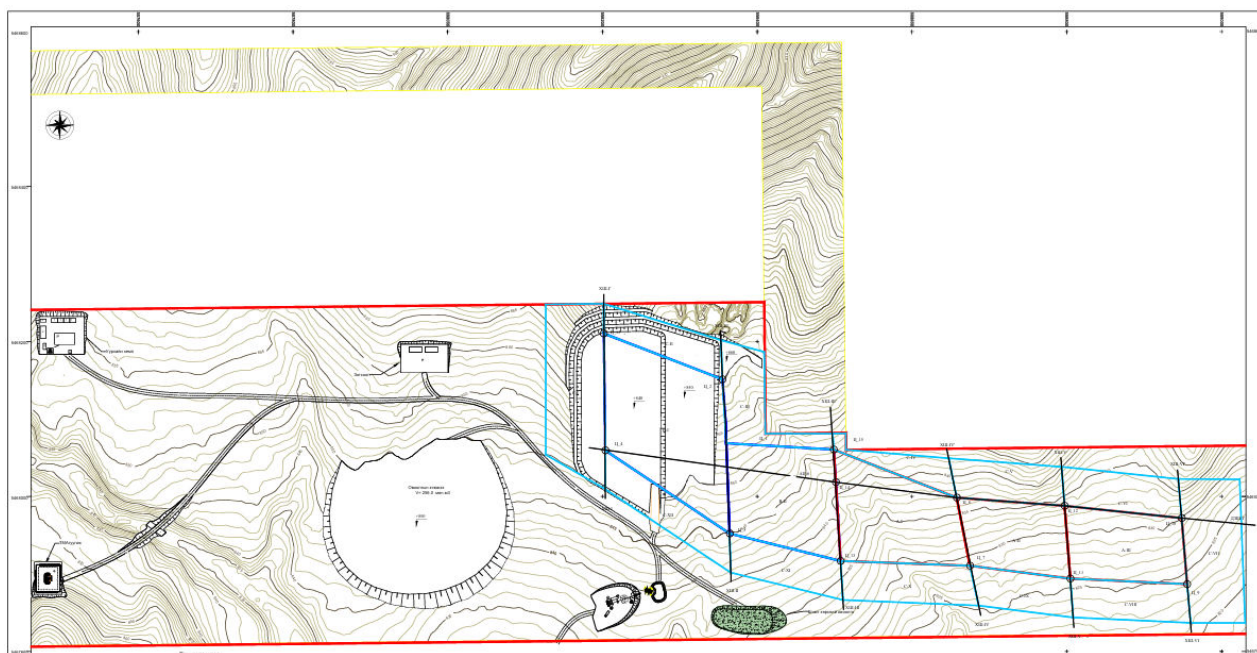


График № 1. Уурхайн календарчилсан төлөвлөгөө



Зураг 2. Уурхайн ашиглалтын 5 дах жилийн зураг

1.3 Уулын ажлын горим

Ил уурхайн ажиллах горим: Уулын ажил жилд 7 сар үргэлжлэх ба үйлдвэрлэлийн үндсэн процессууд нь тасралтгүйгээр өдөрт 1 ээлжээр 10 цагаар үргэлжилнэ.

Үйлдвэрлэлийн бусад ажил болох цахилгаан хангамж, усан хангамж, гэрэлтүүлэг, баяжуулах тоног төхөөрөмж угсарч монтажлах ажлуудыг үйлдвэрлэлийн дотоод ажлын зохион байгуулалтаар хийнэ.

Хүснэгт 4. Ил уурхайн ажлын горим

Үзүүлэлт	Х.нэгж	Хоног
Календарь хоног	хоног	210
Жилд ажиллах сар	сар	7
Ээлжийн үргэлжлэх хугацаа	цаг	10
Ээлжийн тоо	ээлж	1
Ээлжинд ажиллах цаг	цаг	10
Баяр ёслолын хоног	хоног	7
Цаг агаарын саатал	хоног	5
Жилд ажиллах хугацаа	хоног	198

Хүснэгт 6. Ажилчдын ажиллах горим

Ажилчдын ажлын цаг	Тоо	Нэгж
Ээлжийн үргэлжлэх нийт хугацаа	7	цаг
Ажиллах өдрийн тоо	14	хоног
Амрах өдрийн тоо	14	хоног
Жилд ажиллах хоногийн тоо	300	хоног
Жилийн нийт ажлын цаг	4200	цаг
Ажилчдын жилд ажиллах нийт хугацаа	1050	цаг

Уурхайн ажилчид нь 14 хоног ажиллаад 14 хоног амарна.

Хүснэгт 7. Ажилчдын ажиллах горим

Ээлжид ажиллах хугацаа	Тоо	Нэгж
Ажилчид хувцсаа солих хугацаа	20	мин
Ээлж хүлээлцэж, наряд авах	15	мин
Цайны завсарлага	15	мин
Хоолны цаг	20	мин
Ээлжин дэх сул зогсолт	70	мин
Ээлжийн үргэлжлэх нийт хугацаа	7.0	цаг
Ээлжийн цэвэр ажиллах цаг	5.8	цаг
Хоногт ажиллах цаг	11.7	цаг
Ээлжийн цаг ашиглалт	83.3	%

Ээлжийн үргэлжлэх хугацааг 7 цаг байхаар тооцсон. Ажилчдын цэвэр ажиллах цаг 5,8 цаг байх бөгөөд бусад хугацаанд ээлж хүлээлцэх болон өглөө, өдөр, оройн хоолонд зарцуулах юм.

1.4 Уурхайн ашиглалтын систем

Ил уурхайн ашиглалтын систем: Цахиуртын хөндийн орд нь уул-геологийн тогтоц энгийн, хөрс хуулалт багатай, гидрогеологийн нөхцөлийн хувьд хүндрэлгүй ил аргаар олборлоход хялбар орд юм. Чулуулгийн физик-механикийн шинж чанар, олборлолтын арга, механикжуулалтын бүтэц, тоног төхөөрөмжийн техникийн үзүүлэлт зэргийг харгалзан ил уурхайн аргаар, экскаватор-автосамосвалын хослол бүхий автотээвэртэй, гадаад овоолготой ашиглалтын системээр олборлоно.

Ашигт малтмалын биетийн тогтоц, хөрсний чулуулгийн физик-механикийн шинж чанарыг үндэслэн уурхайн хажуугийн налууугийн өнцгийг 60°-аар тогтоосон байна.

Ашигт малтмалын биетийн тогтоц, хөрсний чулуулгийн физик-механикийн шинж чанарыг үндэслэн уурхайн хажуугийн налууугийн өнцгийг 60°-аар тогтоосон байна.

Хүснэгт 7 Ашиглалтын системийн үндсэн үзүүлэлтүүд

№	Үзүүлэлт	Х.нэгж	Хэмжээс
1	Хөрсний доголын өндөр	м	2-3
2	Олборлолтын доголын өндөр	м	2.5
3	Хаалтын доголын өндөр	м	10.0
5	Доголын налуу	град	60
6	Ажлын талбайн хамгийн бага өргөн	м	25
7	Траншейн өргөн	м	10
8	Траншейн налуу	‰	80
9	Аюулгүйн бермийн өргөн	м	4
10	Уурхайн ерөнхий налуу	град	42
11	Орлын өргөн	м	16.7

Доголын өндөр: Хүдрийн биетийн хаягдал бохирдлыг бага байлгах, хүдрийн биетийн цул тогтцоос хамааруулан уурхайн ажлын доголын өндрийг $H_d=2.5$ м байхаар тооцов. Доголын өндөр бага байснаар хүдэр, хөрсний чулуулгийн зааг орчимд үүсэх хаягдал болон бохирдлын хэмжээ багасах нөхцөл бүрдэнэ.

Ажлын бус доголын өндөр: Уурхайн ажлын доголыг цаашид ашиглахгүй, ил уурхайн хүрээ хязгаарт хүрсэн үед ажлын доголуудыг нэгтгэн ажлын бус догол үүсгэнэ. Ажлын бус доголын өндөр мөн адил 5 м байна.

Хүснэгт 8. Уурхайн ашиглалтын элемент, үзүүлэлт

Д/д	Үзүүлэлт	Хэмжих нэгж	Хэмжээс
1	Ил уурхайн ажлын доголын өндөр	м	2.5
2	Ил уурхайн ажлын бус доголын өндөр	м	7-8
3	Ажлын доголын хажуугийн налуу	град	65°
4	Ажлын бус доголын хажуугийн налуу	град	60°
5	Траншейн замын налуу	‰	80
6	Замын өргөн	м	5

Хүснэгт9. Ил уурхайн механикжуулалтын бүтэц

Технологи	Үндсэн ажил	Технологийн процессууд
Тээвэртэй ашиглалтын технологи	Хөрс хуулалт	1.1. Ухаж ачих
		1.2. Автотээвэр
		1.3. Овоолох
	Олборлолт	1.1. Ухаж ачих
		1.2. Автотээвэр
		1.3. Цагаалах

1.5 Уурхайн дэд бүтэц

1.5.1 Уурхайн барилга, байгууламж

Уурхай, үйлдвэрийн барилга байгууламжид захиргааны байр, ажилчдын болон хоолны байр, агуулахын байр багтах бөгөөд эдгээр нь уурхайн зүүн урд талд байрлана.

Хүснэгт 10. Уурхайн барилга байгууламжийн жагсаалт

№	Нэр	Хийц, бүрдэл	Тоо, ш
1	Засвар механикийн хэсэг	Сэндвич	150 м2
2	Автограж	Сэндвич	100 м2
3	Сэлбэг, материалын агуулах	Сэндвич	50 м2
4	Түлшний агуулах	ёмкость	60м3
5	Тэсэлгээний материалын агуулах	контейнер	40 тн
6	Харуул хамгаалалтын байр	Сэндвич	20 м2
7	Оффис	Сэндвич	150 м2
8	Амрах байр	Сэндвич	200 м2
9	Амралтын байр	Сэндвич	100 м2
10	Гал тогоо	Сэндвич	150 м2
	Дүн		

1.5.2Цахилгаан хангамж

Уурхайн хувьд бүх цахилгаан хэрэглээг тусгай зөвшөөрлийн талбай дээгүүр дайран өнгөрдөг Төгрөг-Адаг чиглэлийн 10 кВ ЦДАШ-аас салаалан 0.4кВ-ын цахилгаан эрчим хүчээр тэжээх 1000/10/0.4 кВ-ын нэг хүчний трансформатор бүхий 1000 кВА-н трансформатораас тэжээнэ.

2. ТӨСЛИЙН ТАЛБАЙ ТҮҮНИЙ ОРЧМЫН БАЙГАЛЬ ОРЧНЫ ТӨЛӨВ БАЙДЛЫН ТОВЧ ТОДОРХОЙЛОЛТ

2.1 Уур амьсгал

Тус ордын талбай нь Монгол орны нутаг дэвсгэрийн бусад хэсгийн адил өвөлдөө хүйтэн, зундаа халуун, эх газрын эрс тэс уур амьсгалтай. Жилийн дундаж температур -20 ба дундаж температурын хэлбэлзэл өвөлдөө -20^0 , зундаа $+20^0$ байдаг. Зуны улиралд өдрийн дундаж температур $+21^0$ ба заримдаа $+30^0$ гарч халдаг. Жилийн хур тунадсыг ихэнх нь 6-аас 9-р сарын хооронд унах бөгөөд дундаж нь 100-250мм байна. Хаврын саруудад ихээхэн хүчтэй салхилж, хуурайшил ихтэй. Талбайн хэмжээнд өвөлдөө цас бага унах ба цасан бүрхүүлийн зузаан гуу жалгандаа 20-30см хүрнэ. Нууруудын хотгорын гол онцлог болсон баруун хойноос зүүн урагш чиглэлийн байнгын салхи, шуургатай ба шуурганы хүч хаврын улиралд 40м/сек хүрэх тохиолдол цөөнгүй бөгөөд байдаг.

2.2 Ан амьтан, ургамал

Амьтны аймгийн хувьд 7 багийн 34 зүйл хөхтөн тохиолдох боломжтой гэж үзэв. Үүнийг ангиалал зүйн багаар задлан үзвэл: зараа 1, шавж идэштэн 2, гар далавчтан 4, туулай 2, мэрэгч 13, мах идэштэн 10, туруутан 2 зүйл тус тус байна.

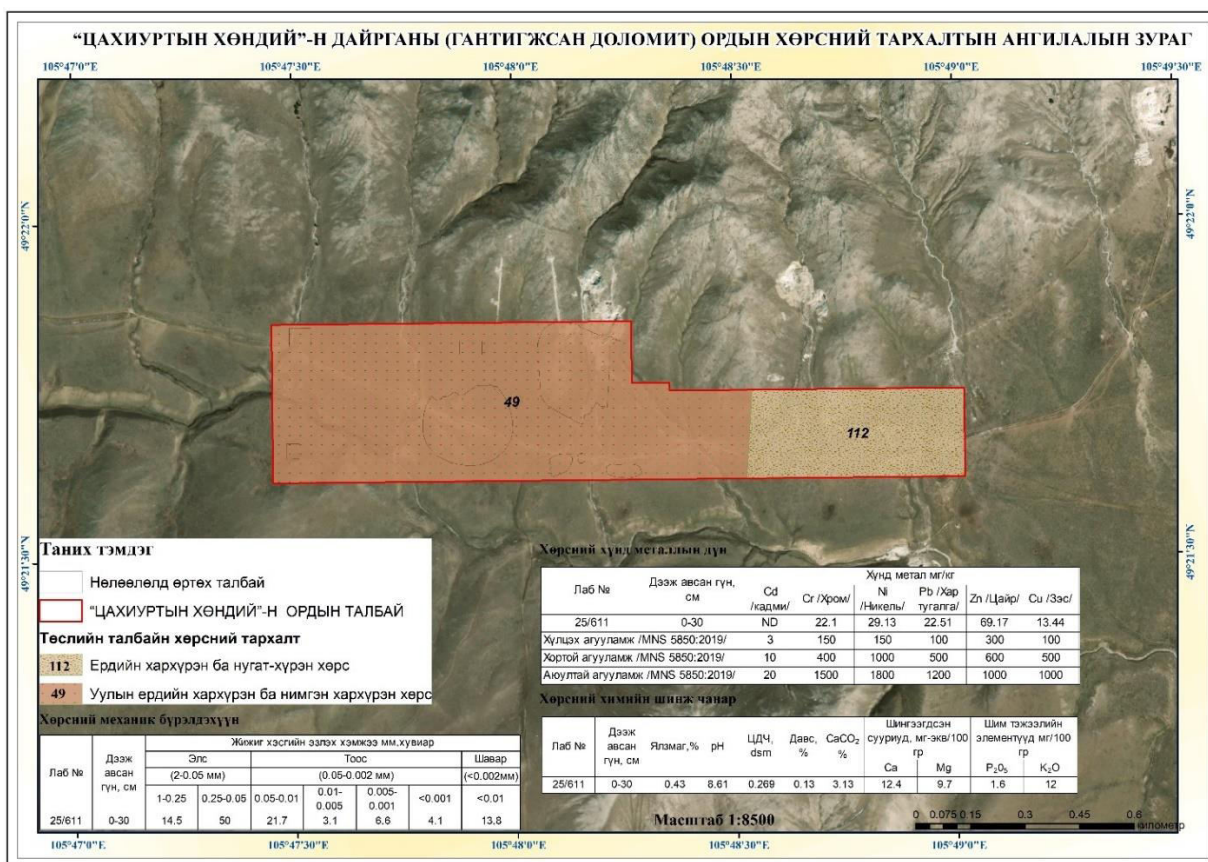
Зэрлэг амьтан ургамлын ховордсон зүйлийг олон улсын хэмжээнд худалдаалах тухай конвенц (CITES)-ийн II хавсралтад мануул, шилүүс, саарал чоно тус тус орсон. Зэрлэг амьтдын нүүдлийн зүйлүүдийг хамгаалах тухай конвенцийн II хавсралтанд цагаан зээр бүртгэгдсэн.

Монгол улсын хөхтөн амьтны Улаан дансны бүс нутгийн үнэлгээгээр олон улсын хэмжээнд “Устаж болзошгүй” (EN), ховордож болзошгүй (NT) ангилалд хээрийн солонго, бүс нутгийн үнэлгээрээр (2006) “Устаж болзошгүй” (EN) ангилалд монгол тарвага, цагаан зээр, “Ховордож болзошгүй” ангиллаар саарал чоно, шар үнэг, хярс үнэг, мануул оржээ. Тухайн бүс нутгийн үндсэн туруутан нь цагаан зээр болно.

2.3 Хөрсөн бүрхэвч

Төслийн талбай хөрс газарзүйн мужлалын хувьд төв азийн хөрс, био уур амьсгалын их мужийн, Хангайн мужийн, хүрэн хөрсний бүсийн Орхон-Туулын тойргийн умардын ба өмнөдийн тойрогт хуваагдсан байна.

Төслийн талбайн хөрсөн бүрхэвчид уулын хөрс зонхилох ба эдгээрээс хамгийн их тархалттай нь уулын ойн хөрс юм. Уулын ойн хөрс Х-3 тойрогт хамгийн их тархсан ба Х-4, Х-5 тойрогт 20 гаруй хувьтай байна. Тал хөндийн хөрсний тархалт мужийн хэмжээнд 6.7 хувиас хэтрэхгүй байна. Бүс дундын хөрс 5-8 хувийг эзэлж байгаа элювийн элсэн хөрс Х-3 тойрогт бага хэмжээтэй тархжээ. Хөрс үүсгэгч эх чулуулгийн хурдас нь элюви, делюви, аллювийн хурдас бөгөөд голдуу шавранцар ба шаварлаг механикийн бүрэлдэхүүнтэй байх боловч сайргархаг ба элсэрхэг хурдас нилээд тааралддаг. Үржил шимээр харьцангуй сайн боловч үе давхаргын хөгжил жигд бус, чийг ба дулааны горим нь өмнөх тойргийн хөрснөөс дээр боловч дулаан нь таримал ургамлын өсөлт хөгжилтөнд хангалтгүй. Голын хөндий ба нуга-намгийн хөрсөнд цэвдэгшлийн нөлөө их. Хархираагийн уулс Хангайн тэгш өндөрлөгийн тойргийн баруун захаар цөлөрхөг хээрийн бор хөрс бага хэмжээгээр тааралдана. Хөрс нь голдуу шавранцар ба шаварлаг механикийн бүрэлдэхүүнтэй боловч Х-3, Х-5 тойргуудад элсэнцэр ба элсэрхэг хөрс нилээд тархжээ.



Зураг 2. Ордын хөрсний хэв шинж

2.4 Ургамлан бүрхэвч

Монгол орны ургамал-газарзүйн мужлалаар (Грубовын ангилаагаар, 1954) Өвөрхангай аймгийн газар нутгийн урд хэсэг нь олон нуурын хөндийн цөрхөг хээрийн тойрогт хамаарагддаг.

Ерхөг-хялгана-агьт (53/У-V-1-6) чулуурхаг толгодын бүлгэмдэлийн (1 –р цэг) 100м²-д Саман ерхөг (*Agropyron cristatum* (L.) P.B.), Говийн хялгана (*Stipa gobica* Roshev.), Крыловын хялгана (*Stipa Krylovii* Roshev.), Агь (*Artemisia frigida* Willd.) зонхилж, үетэнээс Дэрвээн хазаар өвс (*Cleistogenes squarrosa* (Trin.) Keng.), алаг өвснөөс: Торгон гичгэнэ (*Potentilla sericea* L.), Хялгасан дэвхэргийн цагаан (*Arenaria cappilaris* Poir.), Хадны бөгтөргөнө (*Amblynotus rupestris* (Pall.) M. Pop.ex Serg.), Шивүүрт жав (*Peucedanum hystrix* Bge.), Дагуур хатны цэцэг (*Cymbaria dahurica* L.), Үетнэрхүү гэсэрдэй (*Arctogeron gramineum* (L.) DC.), Дагуур банздоо (*Saussurea dahurica* Adams.), Австрын хависгана (*Scorzonera austriaca* Willd.), Хонгорзуллаг хонгорзалаа (*Serratula centauroides* L.), буурцагтанаас Цагаан хунчир (*Astragalus galactites* Pall.), Туулайн хунчир (*Astragalus laguroides* Pall.), сонгинолог ишт ургамлаас Дэлхээ сонгино (*Allium prostratum* Trev.), ховор ургамлаас Дагуур хүж өвс (*Haplophyllum dahuricum* (L.) G. Don.), шарилжнаас Цагаан навчит шарилж (*Artemisia leucophylla* (Turcz. ex Bess.) Turcz.) ургасан, нийт 10 овог, 16 төрөл, 19 зүйл ургамал ургасан, 1м²-д 4-5 орчим зүйл тааралдаж байв. Ургамлын тусгаг бүрхэц 43.4%, түүнээс 4.6% нь талхлагдлын заагуур ургамал, нийт бүрхэцэд хад чулуу 21.2%, халцгай газар 35.4% байна.

Бид судалгааны талбайд нийт 14 овог, 28 төрөл, 36 зүйл бүртгэв.

3. ТӨСЛИЙН ГОЛ БОЛОН БОЛЗОШГҮЙ СӨРӨГ НӨЛӨӨЛӨЛ

“Арвин үндэс” ХХК-ний Сэлэнгэ аймгийн Сайхан сумын нутагт орших “Цахиуртын хөндий”-н дайрганы гантигжсан доломит ордыг ил аргаар ашиглах” төслийн үйл ажиллагаа хэрэгжсэнээр тухайн бүс нутаг тодорхой хэмжээгээр элэгдэлд орно. Элэгдэл эвдрэлд оруулах гол хүчин зүйл нь авто машины хөдөлгөөнөөс тоос шороо, дуу чимээ үүсэх, барилга байгууламжийн нөлөөгөөр хөрсөн бүрхэвч болон ургамлан нөмрөг удаан хугацаанд дарагдах зэрэг юм.

Мөн төсөл хэрэгжсэнээр байгалийн гэнэтийн аюул осолд өртөх болон хөдөлмөр хамгаалал, аюулгүй ажиллагааны дүрэм зөрчигдөх, техник хэрэгслийн элэгдэл эвдрэлээс сөрөг нөлөө үзүүлж болзошгүй.

3.1 Төслийн үйл ажиллагаанаас агаарын чанарт үзүүлж болзошгүй гол сөрөг нөлөөлөл

- Бүтээгдэхүүн тээвэрлэх үеийн машины утаа тортог, замын тоос үүсэх
- Барилга байгууламжийн орчмын шимт хөрс элэгдэж эвдэрснээс ургамлын нөмрөг талхлагдсанаас тоосжилт үүсэх
- Хатуу хог хаягдлыг цаг тухайд нь зайлуулаагүйгээс ялзарч муудан, үнэр орсноор агаар орчныг бохирдуулах зэрэг нөлөө үзүүлэхээр байна.

3.2 Төслийн үйл ажиллагаанаас хөрсөн бүрхэвч, ургамлан нөмрөгт үзүүлж болзошгүй гол сөрөг нөлөөлөл

Төслийн зүгээс хөрсөн бүрхэвч, ургамлан нөмрөгт дор дурдсан сөрөг нөлөөллүүдийг үзүүлэхээр байна. Үүнд:

- Барилга байгууламжийн ойр орчмын шимт хөрс элэгдэж, эвдэрснээс ургамлан нөмрөг талхлагдах
- Ачиж тээвэрлэх үеийн машин техникийн хөдөлгөөнөөс хучилтгүй зам талбайн хөрс элэгдэж, эвдрэх
- Машин техникийн эвдрэл гэмтлээс үүдэн тос, тослох материалын асгаралтаас хөрс, ус бохирдох
- Хог хаягдлыг төвлөрсөн цэгт хаяагүй, мөн ангилан ялгаагүйгээс болж хөрсийг бохирдуулах
- Ажилчдын ариун цэврийн газар болон хоолны газраас гарах шингэн хог хаягдлын байгууламж байхгүй, тэдгээрийн эвдрэл гэмтэл, дүүрэх зэрэг асуудлаас хөрс бохирдох

3.3 Төслийн үйл ажиллагаанаас гадаргын болон газрын доорх усанд үзүүлж болзошгүй гол сөрөг нөлөөлөл

Төслийн талбайн хөрсөн дэх тоос нь хүчтэй хур борооны урсцаар дамжин хөрсний ус, хөрсийг бохирдуулах гол эх үүсвэр болно. Ялангуяа гадаргын усыг бохирдуулснаар цэвэр усны амьд организмыг хордуулах аюултай. Хөрсний усны бохирдлын байдлыг хяналтын цооног болон уурхайн худгийн усанд шинжилгээхийж байнгын хяналтад байлгавал зохино. Шинжилгээний дүнд усны чанарын үзүүлэлт зөвшөөрөгдөх хэмжээнээс хэтэрсэн нөхцөлд мэргэжлийн байгууллагын оролцоотойгоор холбогдох арга хэмжээ авсны дараа үйлдвэрлэлээ үргэлжлүүлбэл зохино. Мөн уурхайн ахуйн бохир ус алдагдсанаас усны бохирдолд нөлөөлж болзошгүй тул энэ талын сөрөг нөлөөлөл үүсэхгүй байх арга хэмжээ авч хяналт тавьж ажиллах ёстой. Бохир усыг зөөж тээвэрлэх явцад асгаж хөрс бохирдуулах, мөн зөвшөөрөлгүй цэгт асгах зэрэг асуудал гарахаас урьдчилан сэргийлж ажиллавал зохино.

3.4 Төслийн үйл ажиллагаанаас Хүний эрүүл мэндэд үзүүлж болзошгүй гол сөрөг нөлөөлөл

Уурхайн тээвэрлэлтийн тоосжилт, машин техникийн дуу шуугиан, доргио чичиргээ зэрэг нь ажиллагсдын эрүүл мэндэд сөргөөр нөлөөлөх хүчин зүйл болж, тэдний ажиллах таагүй нөхцөлийг бүрдүүлдэг байна. Уурхайн үйл ажиллагаанаас үүсэх тоосны 10 микроноос бага хэмжээтэй хэсгүүд нь хүний уушги болон амьсгалын замын эрхтнийг өвчлүүлэх гол эх үүсвэр болно. Удаан хугацаанд сөрөг нөлөөтэй орчинд ажилласнаас ажилчдын анхаарал сарних, осолд өртөх, элдэв өвчинд нэрвэгдэж, хөдөлмөрийн чадвараа түр буюу бүр мөсөн алдах зэргээр осол аюултай үр дагаврыг үзүүлнэ. Ажлын байрны эрүүл ахуй, хөдөлмөрийн нөхцөлийг шаардлагын хэмжээнд байлгаж чадсанаар ажиллагсдын мэргэжлээс шалтгаалах өвчлөл, хөдөлмөрийн чадвараа түр алдалт, үйлдвэрлэлийн ослоос урьдчилан сэргийлж чадна. Ажлын байрны эрүүл ахуй, хөдөлмөрийн нөхцөлд нөлөөлөх гол хүчин зүйлүүдийг 2 бүлэгт хувааж болно.

- Физикийн хүчин зүйл (температур, харьцангуй чийглэг, тоосжилт, дуу шуугиан, гэрэлтүүлэг г.м)
- Физиологийн хүчин зүйл (ажиллагсдын эрүүл мэнд, хөдөлмөрийн чадвараа түр алдалт)

Иймд физикийн хүчин зүйлүүдийг зөвшөөрөгдөх хэмжээнээс хэтрүүлэхгүй байх, ялангуяа тоосжилт ихтэй цехийн асперацийн системийн үйл ажиллагааг тогтворжуулах, агаар орчинд ус уур тоосруулан цацах маягаар тоосжилтыг багасгах, үйлдвэрлэлийн үйл ажиллагааг иж бүрэн автомат удирдлагатай болгох зэрэг арга хэмжээ авахын зэрэгцээ мэргэжлийн хяналтын байгууллагатай хамтран ажиллавал зохино.

4. ТУХАЙН ЖИЛИЙН БАЙГАЛЬ ОРЧНЫ МЕНЕЖМЕНТИЙН ТӨЛӨВЛӨГӨӨНИЙ ГОЛ ЗОРИЛТ, ХАМРАХ ХҮРЭЭ

Тухайн жилийн байгаль орчны менежментийн төлөвлөгөө нь төсөл хэрэгжих нутаг дэвсгэрийн байгаль орчныг хамгаалах, зүй зохистой ашиглах, нөхөн сэргээх, нарийвчилсан үнэлгээний зөвлөмжийн хэрэгжилтийг хангах, нөлөөллийн нарийвчилсан үнэлгээгээр тогтоосон сөрөг нөлөөллийг бууруулах, арилгах, урьдчилан сэргийлэх, төсөл хэрэгжих орчинд бий болж болзошгүй сөрөг үр дагаврыг хянах, илрүүлэх үндсэн зорилготой.

Энэхүү төлөвлөгөөгөөр хайлуур жоншны ордын үйл ажиллагаатай холбогдон бий болж болзошгүй сөрөг нөлөөллөөс тухайн нутаг дэвсгэрийн байгаль орчныг хамгаалах үйл ажиллагааны зорилтууд, нөлөөллийг бууруулахаар авч хэрэгжүүлэх арга хэмжээний хуваарийг тогтоож өгөв.

Тухайн жилийн байгаль хамгаалах төлөвлөгөө нь орчны хяналт шинжилгээний хөтөлбөртэй нягт уялдаатай бөгөөд төслийн хэрэгжилтийн хугацааны туршид агаар, гадаргын болон газар доорын ус, хөрсний чанар, ургамал, амьтны аймагт гарч байгаа өөрчлөлтүүдийг тухай бүрд нь шинжилж, байгаль орчин болон хүний эрүүл мэндэд үзүүлж байгаа нөлөөллийг тогтоох, түүний болзошгүй сөрөг нөлөөллөөс урьдчилан сэргийлж шаардлагатай арга хэмжээнүүдийг байгаль хамгаалах төлөвлөгөөнд нэмж тусгалаа.

Байгаль орчны менежментийн төлөвлөгөө нь төсөл хэрэгжих нутаг дэвсгэрийн байгаль орчныг хамгаалах, зүй зохистой ашиглах, нөхөн сэргээх, нөлөөллийн нарийвчилсан үнэлгээгээр тогтоосон сөрөг нөлөөллийг бууруулах, арилгах, урьдчилан сэргийлэх, төсөл хэрэгжих орчинд бий болж болзошгүй сөрөг үр дагаврыг хянах, илрүүлэх үндсэн зорилго бүхий эрхзүйн баримт бичиг юм.

Энэхүү төлөвлөгөөг боловсруулахдаа байгаль орчинд нөлөөлөх байдлын нарийвчилсан үнэлгээний тайланд тусгасан байгаль орчныг хамгаалах төлөвлөгөө болон орчны хяналт шинжилгээний хөтөлбөрийг үндэслэн байгаль орчныг хамгаалах талаар авах удирдлага зохион байгуулалтын болон сөрөг нөлөөллийг бууруулах, арилгах арга хэмжээ, уг төлөвлөгөөг хэрэгжүүлэхэд шаардагдах хугацаа, хөрөнгө зардлыг бодитойгоор тооцож тусгах зорилт тавилаа.

Мөн Монгол улсын “Байгаль орчныг хамгаалах тухай” болон “Байгаль орчинд нөлөөлөх байдлын үнэлгээний тухай” хуулиуд, Байгаль орчин аялал жуулчлалын сайдын тушаалаар батлагдсан 2019 оны А/618 тоот “Байгаль орчны менежментийн төлөвлөгөө боловсруулах, хянан батлах, тайлагнах журам”, Байгаль орчинд нөлөөлөх байдлын ерөнхий үнэлгээний дүгнэлт, мөн нарийвчилсан үнэлгээний үр дүн зэргийг үндэслэл болголоо.

Байгаль орчинд бага сөрөг нөлөөтэй үйл ажиллагаа явуулахын тулд дараах үйл ажиллагааг хэрэгжүүлэх шаардлагатай.

- Байгаль орчны бохирдлоос сэргийлэх, байгалийн нөөц баялгийг зүй зохистой ашиглах зорилгоор байгаль орчинд учрах нөлөөллийг хамгийн бага байлгахад анхаарах
- Байгаль орчныг хамгаалах тухай хууль тогтоомж, бусад холбогдох хууль, дүрэм, журам, стандартуудыг мөрдлөг болгон ажиллах
- Уурхайн барилга байгууламж барих, олборлолт хийх үед нөлөөлөлд өртөх талбайг хамгийн бага байлгах
- Байгаль орчныг хамгаалах, ажилчдын аюулгүй байдлыг хангах үүднээс ажилчдад сургалт зохион байгуулах
- Байгаль орчны менежментийн төлөвлөгөөг батлуулж, төлөвлөгөөний дагуу мониторинг, хяналт-шинжилгээ хийлгэх
- Компанийн ажилтнууд, нутгийн иргэд болон сонирхогч талуудад байгаль орчны асуудлыг нээлттэй, шударга, ил тод байлгах

5. Сөрөг нөлөөллийг бууруулах арга хэмжээний төлөвлөгөө

Төслийн гол ба болзошгүй сөрөг нөлөөллийг бууруулахын тулд сөрөг нөлөөллийг бууруулах арга хэмжээний төлөвлөгөөг хэрэгжүүлэх шаардлагатай. Байгалийн нөөцүүд тус бүрээр нь ангилан авч үзлээ

Хүснэгт 12. Сөрөг нөлөөллийг бууруулах арга хэмжээний төлөвлөгөө

№	Гол ба болзошгүй сөрөг нөлөө	Урьдчилан сэргийлэх бууруулах, арилгах арга хэмжээ	Арга хэмжээний цар, хэмжээ	Жилийн зардал (мян.төг)	Хэрэгжүүлэх хугацаа ба давтамж	Баримтлах стандарт, аргачлал
АГААР ОРЧИН						
1.	Тээврийн хэрэгсэл, тоног төхөөрөмжийн хөдөлгүүр дэх түлшний дутуу шаталтаас их хэмжээний хорт хий ялгарч,	Уурхайн дотоод, гадаад тээврийн замыг шаардлагатай үед чийгшүүлж усалгаа хийх /Салхи, хуурайшилт ихтэй үед тоосжилтыг багасгахдаа 2л/м ² нормоор өдөрт 2-оос доошгүй удаа усална./	Технологийн дотоод, гадаад замууд	4,000.0	Тоосжилт ихтэй үеүдэд	Агаарын тухай хууль, MNS 4585:2016 Агаарын чанар. Техникийн ерөнхий шаардлага
2.	агаарыг бохирдуулж хүний эрүүл мэндэд сөрөг нөлөөтэй.	Салхи, шуурга ихтэй үед хөрс хуулах, ачиж тээвэрлэх үйл ажиллагааг хязгаарлах	Уурхайн ашиглалтын талбайд	-	Үйл ажиллагааны туршид	Ажлын байрны агаарын эрүүл ахуйн шаардлага: MNS 4990:2010, MNS 0017-2-3-16:1998
3.	Хөрс хуулах, тээвэрлэх зэргээс тоос босч агаар бохирдох, машин	Тээвэрлэлтийн үед хурдны хязгаар тогтоох (40 км/цагаас хэтрэхгүй байх), тэмдэг, тэмдэглэгээ байршуулах, цаашид засаж сайжруулах	Гадаад, дотоод тээврийн зам	1,000,0	2026 онд	MNS 5002:2000 Хөдөлмөрийн аюулгүй ажиллагаа, эрүүл ахуй.
4.		Хог хаягдлыг зориулалтын саванд хадгалж, сумын нэгдсэн хогийн цэгт сар тутам зөөвөрлөн хаяж байх	Уурхайн хог хаягдлын хүрээнд	1,000.0	Сар тутам	Шуугианы норм, аюулгүй ажиллагааны ерөнхий шаардлага
5.						

**СЭЛЭНГЭ АЙМГИЙН САЙХАН СУМЫН НУТАГТ БАЙРЛАХ “ЦАХИУРТЫН ХӨНДИЙ”-Н
ДАЙРГАНЫ (ГАНТИГЖСАН ДОЛОМИТ ОРДЫГ ИЛ АРГААР АШИГЛАХ ТӨСЛИЙН 2026 ОНЫ
БАЙГАЛЬ ОРЧНЫ МЕНЕЖМЕНТИЙН ТӨЛӨВЛӨГӨӨ**

6.	механизмын хөдөлгүүрээс хорт хий ялгарах тул хяналт шинжилгээг тогтмол явуулах	Ашиглагдаж буй машин техникээс ялгарах хорт утааг стандартын түвшинд байлгах, техникийн үзлэг, засвар үйлчилгээг тогтмол хийж байх	Төсөлд ашиглагдаж буй техник хэрэгслүүд		Үйл ажиллагааны туршид	MNS ISO 226:2003 Дуу чимээ- хэвийн норм, түвшний хэмжээ
ГАЗРЫН ГАДАРГА, ХӨРСӨН БҮРХЭВЧ, УРГАМЛАН НӨМРӨГ						
7.	Газрын гадарга эвдэрч, Хөрсний үржил шим алдагдах, бохирдох,	Хог хаягдлаар дамжин хөрсний бохирдол үүсгэхгүйн тул хог хаягдлын эцсийн цэгт хүргэх	Ахуйн хог хаягдлын цэг		2026	Хөрс хамгаалах Цөлжилтөөс сэргийлэх тухай хууль Газрын тухай хуулийн 50.1.1
8.	эвдрэх, доройтох	Машин техникийг маршрутын замаар явахыг хянах, зураг төслөөс гадуурх хөрс, талбайг хөндөхгүй байх	Үйл ажиллагааны турш	ҮАЗ-д тусгасан	2026	MNS5914:2008, “Газар шорооны ажлын үеийн үржил шимт хөрс хуулалт, хадгалалт” MNS5918:2008,
9.		Замын усалгааг тоосжилт ихтэй үеүдэд хийж байх	Уурхайн дотоод, гадаад тээврийн зам	Агаарын чанарын хэсэгт тусгагдсан	Хуурайшилт ихтэй үеүдэд	“Эвдэрсэн газрыг ургамалжуулах техникийн шаардлага” MNS4919:2000,
10.	Ургамлан нөмрөг талхлагдахаас сэргийлэх	Ахуйн гаралтай шингэн хаягдлыг зориулалтын талбайд түр хадгалж био бэлдмэлээр тогтмол ариутгах, цаашид байгаль орчинд халгүй зайлуулах арга хэмжээг сонгон хэрэгжүүлэх	Уурхайн хог хаягдлын хүрээнд	Хог хаягдлын МТ-д тусгасан	2026 онд	“Эвдэрсэн газарт хучилт хийх хөрс. Техникийн шаардлага” “Уул уурхайн үйл ажиллагааны улмаас эвдрэлд орсон газарт техникийн болон биологийн нөхөн сэргээлт хийх аргачлал
ГАЗРЫН ДООРХ УС						

**СЭЛЭНГЭ АЙМГИЙН САЙХАН СУМЫН НУТАГТ БАЙРЛАХ “ЦАХИУРТЫН ХӨНДИЙ”-Н
ДАЙРГАНЫ (ГАНТИГЖСАН ДОЛОМИТ ОРДЫГ ИЛ АРГААР АШИГЛАХ ТӨСЛИЙН 2026 ОНЫ
БАЙГАЛЬ ОРЧНЫ МЕНЕЖМЕНТИЙН ТӨЛӨВЛӨГӨӨ**

11.	Унд ахуйн болон үйлдвэрлэлийн зориулалтаар усыг хэмжээгээр ашигласнаар усны нөөцөд сэргөөр нөлөөлөх	Гүний худгуудад усны чанарын хяналт шинжилгээг явуулах	Уурхайн усан хангамж хангаж буй гүний худаг	Орчны хяналт шинжилгээний хөтөлбөрт тусгасан	2026 онд	Усны тухай хууль: Зүйл 24-1.1, 1.2; Зүйл 30; Зүйл 31-1, 2, 3, 4, 5, 6, 8; Зүйл 33-1, 2, 3; Зүйл 34-1, 2; Усан орчны чанарын үзүүлэлт. Ерөнхий шаардлага” MNS4596:1998. БОНБНУ, Компанийн дотоод журам,
12.	Усыг хэмжээгээр ашигласнаар усны нөөцөд сэргөөр нөлөөлөх	Ус ашиглах гэрээг холбогдох байгууллагуудтай байгуулах	Усны хэрэглээгээр	ҮАЗ-д тусгасан	2026 онд	
13.		Хаягдал усны дүгнэлт гаргуулах		ҮАЗ-д тусгасан	2026 онд	
14.		Усны төлбөрийг цаг тухайд нь төлөх		ҮАЗ-д тусгасан	2026 онд	
АМЬТНЫ АЙМАГ						
20.	Малын бэлчээрийг доройтуулахаас сэргийлэх	Ажилчдыг хууль бусаар ан хийхгүй байхыг анхааруулах, сургалтад хамруулах, хяналт тавих	Нийт ажиллагсдад	1,000.0	2026 онд	Амьтны тухай хууль
21		Ахуйн гаралтай шингэн хаягдлыг зориулалтын талбайд түр хадгалж био бэлдмэлээр тогтмол ариутгах, цаашид байгаль орчинд халгүй зайлуулах арга хэмжээг сонгон хэрэгжүүлэх	Уурхайн хог хаягдлын хүрээнд	1.000.0	2026 онд	
Нийт				8,000.0		

6. Нөхөн сэргээлтийн ажлын төлөвлөгөө

“Арвин үндэс шим” ХХК-ийн Сэлэнгэ аймгийн Сайхан сумын нутаг дэвсгэрт хэрэгжих “Цахиуртын хөндий”-н дайрганы (гантигжсан доломит) ордыг ил аргаар ашиглах төслийн эхний жил уурхайн ашиглалтын ситем, уул техникийн нөхцлөөс хамаараад техникийн болон нөхөн сэргээлт хийгдэх боломжгүй.

7. Тэрбум мод тарих арга хэмжээний төлөвлөгөө

“Тэрбум мод” үндэсний хөтөлбөрийн хүрээнд төсөл хэрэгжүүлэгч нь 2026 онд Сэлэнгэ аймгийн Сайхан сумын нутагт 100 ш мод тариална.

100 ш суулгац худалдан авах 500.0 мян.төгрөг бөгөөд ногоон байгууламжийн арчилгаа тордлогоо, усалгаа, тариалалтын зардалд 1 сая.төг, нийт 2.0 сая.төгрөг зарцуулагдана.

Хүснэгт 14. Ногоон байгууламжийн арчилгаа тордлогоо

Нэр	Нийт зардал, мян.төг	Хэрэгжүүлэх хугацаа ба давтамж
Модны суулгац худалдан авах /нарс, хус, шинэс, хайлаас/ жилд 100 ш	1,350.0	2026
Ногоон байгууламжийн арчилгаа тордлогоо, усалгаа, тариалалт	1,000.0	2026
Нийт	2,350.0	

8. Нүүлгэн шилжүүлэх, нөхөн олговор олгох төлөвлөгөө

Тухайн төслийн үйлдвэрлэлийн болон эрчимтэй сөрөг нөлөөллийн бүсэд иргэд, оршин суугчид, айл өрх, байгууллага байхгүй бай бөгөөд 500 000 төсөвлөв. Иймд нүүлгэн шилжүүлэх төлөвлөгөө тусгагдаагүй болно.

9. Түүх, соёлыг өвийг хамгаалах төлөвлөгөө

Төсөл хэрэгжих бүс нутаг, түүний орчимд хийсэн археологийн судалгаа, түүх соёлын өвийн судалгааны дүн, түүх, соёлын өв дурсгалуудын талаарх нутгийн иргэд, холбогдох байгууллагын мэдээлэлд үндэслэн түүх, соёлын өв дурсгалуудыг хамгаалах төлөвлөгөө боловсруулна. Уурхайн ашиглалтын үйл явцад түүх соёлын дурсгалт зүйлс олдвол уурхайн үйл ажиллагааг түр зогсоон зохих байгууллагад мэдэгдэж, түүх соёлын дурсгалт зүйлсийг хамгаалах ажлыг зохион байгуулахад 500 000 төгрөг төсөвлөнө.

**СЭЛЭНГЭ АЙМГИЙН САЙХАН СУМЫН НУТАГТ БАЙРЛАХ “ЦАХИУРТЫН ХӨНДИЙ”-Н
ДАЙРГАНЫ (ГАНТИГЖСАН ДОЛОМИТ ОРДЫГ ИЛ АРГААР АШИГЛАХ ТӨСЛИЙН 2026 ОНЫ
БАЙГАЛЬ ОРЧНЫ МЕНЕЖМЕНТИЙН ТӨЛӨВЛӨГӨӨ**

11. Осол, эрсдэлийн менежментийн төлөвлөгөө

Хүснэгт 16. Осол эрсдэлийн менежментийн төлөвлөгөө

Болзошгүй аюул осол, сөрөг нөлөө	Урьдчилан сэргийлэх, хамгаалах арга хэмжээ	Нийт зардал, мян.төг	Хэрэгжүүлэх хугацаа ба давтамж
Түлшний агуулах, засварын газар, ажилчдын байр, цахилгаан үүсгүүр бүхий газруудад гал түймэр гарах магадлалтай. Мөн хаврын хуурайшилт ихтэй өдрүүдэд тамхины цог зэргээс хээрийн түймэр гарч болзошгүй	Галын болон байгалийн аюул гамшгаас урьдчилан сэргийлэх арга хэмжээний талаар сургалт, зохион байгуулах	Үйл ажиллагааны зардалд	2026 онд
	Гал унтраах багаж хэрэгслийг шаардлагатай газруудад байрлуулах	Үйл ажиллагааны зардалд	Жил бүр
	Гал түймрээс сэргийлэх талаар анхааруулга, санамжийн хуудас хийж, шаардлагатай газруудад нүдэнд харагдахуйц газруудад байрлуулах	1,000.0	Жил бүр уурхай эхлэх үед
Үйлдвэрлэлийн осол, аваар, ажилчид бэртэх, эрүүл мэнд хохирох, амь нас эрсдэх, уурхайн үйл ажиллагаа саатах, тоног төхөөрөмж эвдэрч гэмтэх	Ажилчдыг ээлжид гарахын өмнө аюулгүй ажиллагааны зааварчилгаанд хамруулах	-	Өдөр бүр ээлжинд гарахын өмнө
	Шатахууны агуулахын бүрэн бүтэн байдалд хяналт тавьж, тодорхой ажилтанд хариуцуулна.	1,000.0	Жил бүр, жилд 1 удаа
	Осол аваар гарч хүний эрүүл мэнд хохирсон тохиолдолд яаралтай анхан шатны тусламж үзүүлэх, анхан шатны тусламжийн эмийн санг машины кабин, ажлын байрт байрлуулах	1,000.0	Жил бүрийн I улиралд байрлуулан сар бүр шалгаж байх
	Хөдөлмөр хамгааллын хувцас хэрэглэлээр бүрэн хангах	Үйл ажиллагааны зардалд	Жил бүр
Жолооч нарын санамсар болгоомжгүй үйлдлээс машин техникүүд мөргөлдөх, хүн амьтан дайрах, мөргөх зэргээр гэмтээж бэртээх гэх мэт осол аваар гарах	- Жолооч нарыг аюулгүй ажиллагааны сургалтад хамруулах - Анхааруулга, замын тэмдэг тэмдэглэгээг шаардлагатай газруудад байрлуулах	Сөрөг нөлөөллийг бууруулах зардалд тусгасан	Жил бүр, жилд 1 удаа
	- Уурхайн талбай дотод таних тэмдэг тэмдэглэгээг байрлуулах		
Нийт		3,000.0	

**СЭЛЭНГЭ АЙМГИЙН САЙХАН СУМЫН НУТАГТ БАЙРЛАХ “ЦАХИУРТЫН ХӨНДИЙ”-Н
ДАЙРГАНЫ (ГАНТИГЖСАН ДОЛОМИТ ОРДЫГ ИЛ АРГААР АШИГЛАХ ТӨСЛИЙН 2026 ОНЫ
БАЙГАЛЬ ОРЧНЫ МЕНЕЖМЕНТИЙН ТӨЛӨВЛӨГӨӨ**

12. Хог, хаягдлын менежментийн төлөвлөгөө

Хүснэгт 17. Хог хаягдлын менежментийн төлөвлөгөө

Болзошгүй сөрөг нөлөөлөл	Нөлөөллийг бууруулах арга хэмжээ	Арга хэмжээний цар хүрээ	Нийт зардал мян.₮	Хугацаа ба давтамж	Баримтлах эрх зүйн баримт бичиг
Хатуу хог хаягдлыг тогтмол зайлуулаагүйг ээс орчин бохирдох	Хог хаягдлыг цуглуулах савыг битүүмж сайтай хийх	ШТС, Ажилчдын байр	500.0	Төслийн эхэн үед	Хог хаягдлын тухай хууль болон холбогдох журам, заалтууд
	Хог хаягдлын хор уршиг, ангилан ялгах талаар ажиллагсдад сургалт явуулах	Нийт ажиллагсдад	500.0	Төслийн эхэн үед	
	Ил задгай хог хаяхгүй байх талаар анхааруулга санамж бүхий самбар, тэмдэгжүүлэлттэй болгох	Уурхайн ашиглалтын талбайд	1,000.0	Төслийн эхэн үед	Хог хаягдлын тухай хуулийн 14-р зүйл
	Хаягдал тосыг хуримтлуулах сав байрлуулах	Уурхайн ашиглалтын талбайд	1,000.0	Төслийн эхэн үед	
	Аюултай хаягдлыг тусгайлан хадгалж аюултай хог хаягдлын цэгт нийлүүлэх	Ашиглалтаас гарсан дугуй, тосны шүүр, асбет бүхий тоормосны шингэн, хар тугалгатай батарей, аккумулятор, гэрлийн шил	-		
Хог хаягдал түр хадгалах талбайг нэвчилт явагдахааргүй тохижуулах	Зориулалтын хог хаягдлын цэг	Зориулалтын хог хаягдлын цэг	Зориулалтын хог хаягдлын цэг	Зориулалтын хог хаягдлын цэг	Хог хаягдлын тухай хууль болон холбогдох журам, заалтууд
Аюултай хог хаягдлаар хөрс бохирдох	Аюултай хог хаягдал үүсгэгчээр бүртгүүлж, аюултай хог хаягдлыг хадгалах зориулалтын цэгтэй болж төрлөөр нь ангилан ялгаж бүртгэл хөтлөх, тусгай зөвшөөрөлтэй аж ахуй нэгжид хүлээлгэн өгөх	Зориулалтын хог хаягдлын цэг	Зориулалтын хог хаягдлын цэг	Зориулалтын хог хаягдлын цэг	ЗГ-ын 116-р тогтоол
Нийт			3,000.0		

13. Орчны хяналт-шинжилгээний хөтөлбөр

Орчны хяналт шинжилгээний хөтөлбөр (ОХШХ) нь Үйл ажиллагаа, хэрэгжүүлж байгаа төсөл нь байгаль орчин, хүний амьдрах орчинд хэрхэн нөлөөлж байгаа, үзүүлж буй нөлөөлөл нь зөвшөөрөгдөх хязгаарт байгаа эсэхийг хянах үзүүлэлтүүдийг тодорхойлж, хэмжих, шинжлэх арга, стандарт, хяналт хийх байршил, давтамж зэргийг бүхэлд нь тусгасан нөлөөллийн нарийвчилсан үнэлгээний нэг чухал баримт бичиг юм.

ОХШХ нь БОМТ-тэйгээ нягт уялдсан бөгөөд байгаль орчныг хамгаалахаар авч хэрэгжүүлж байгаа арга хэмжээний үр дүнг илэрхийлж, уг авч хэрэгжүүлж байгаа арга хэмжээ үр ашигтай байгаа эсэхэд үнэлэлт дүгнэлт өгөх, цаашид авч хэрэгжүүлэх арга хэмжээнүүдэд юуг анхаарах шаардлагатайг зааж өгнө.

Байгаль орчныг хамгаалах тухай, Байгаль орчинд нөлөөлөх байдлын үнэлгээний тухай Монгол Улсын хуулиудын дагуу “Арвин үндэс шим” ХХК нь батлагдсан арга, аргачлалаар, итгэмжлэгдсэн тоног төхөөрөмжөөр байгаль орчны хяналт шинжилгээний ажлыг явуулах шаардлагатай. Тухайн жилд хийсэн хяналт шинжилгээний үр дүнгүүдийг жил бүрийн 12 дугаар сарын 1-ний дотор холбогдох төрийн захиргааны төв байгууллага /Байгаль орчин, ногоон хөгжил, аялал жуулчлалын яам/-д хүргүүлэн хянуулж, дараа оныхоо төлөвлөгөөг батлуулж ажиллах ёстой.

Орчны хяналт-шинжилгээний хөтөлбөрийг бүрэн хэрэгжүүлэх, батлагдсан арга, аргачлалаар дээжлэлт, хэмжилт хийх, холбогдох нарийвчлал, тохиргоог хангасан багаж тоног төхөөрөмжөөр шинжилгээг хийлгэх, үр дүнг шаардагдах нэгжийн системээр гаргах зэрэг бүхий л үйл ажиллагааг “Арвин үндэс шим” ХХК хариуцах болно. Байгаль орчны хяналт шинжилгээг тус төслийн байгаль орчны хэлтсийн холбогдох ажилтнууд хариуцан гүйцэтгэх бөгөөд шаардлагатай тохиолдолд гаднаас мэргэжлийн байгууллагуудыг татан оролцуулна.

**СЭЛЭНГЭ АЙМГИЙН САЙХАН СУМЫН НУТАГТ БАЙРЛАХ “ЦАХИУРТЫН ХӨНДИЙ”-Н
ДАЙРГАНЫ (ГАНТИГЖСАН ДОЛОМИТ ОРДЫГ ИЛ АРГААР АШИГЛАХ ТӨСЛИЙН 2026 ОНЫ
БАЙГАЛЬ ОРЧНЫ МЕНЕЖМЕНТИЙН ТӨЛӨВЛӨГӨӨ**

Хүснэгт 18. Орчны хяналт шинжилгээний хөтөлбөр

№	Хяналт шинжилгээ хийх үзүүлэлтүүд	Байгаль орчны бүрэлдэхүүнд үзүүлэх нөлөөлөл	Хяналт шинжилгээ хийх байршил	Хугацаа ба давтамж	Шаардагдах зардал (мян.төг)	Баримтлах арга, аргачлал, стандарт, шаардлагууд
Хөрсний бохирдол						
1	Хөрсний агрохими хөрсний механик бүрэлдэхүүн	Хөрс элэгдэл эвдрэлд орох, үржил шимээ алдах, гадаргын унаган хэлбэр өөрчлөгдөх	Ил уурхай, овоолго, ажилчдын тосгон, ШТМ түгээх цэгийн орчим болон олборлолтод өртөөгүй цэгт	Жилд 1 удаа	1,000.000	MNS 3307:1991, MNS 3308:1991 Хөрс. Хөрсний химийн элементүүдийн нийт хэмжээг тодорхойлох арга, MNS 3309:1991 Хөрс. Хөрсний хялбар уусдаг давсны химийн найрлагыг тодорхойлох арга, MNS 3675:1984 Хөрсний органик бодисын хэмжээг тодорхойлох лабораторийн арга, MNS 4006:1987 Хөрс. Хөдөлгөөнт фосфор, калийг тодорхойлох MNS 3298:1991 Хөрс. Шинжилгээнд дээж авахад тавигдах ерөнхий шаардлага
2	Хөрсний хүнд металлын агууламж	Хөрс хүнд металлаар бохирдох, хөрс рүү нэвчих, гүний усыг бохирдуулах	Ил уурхай, овоолго, ажилчдын тосгон, ШТМ түгээх цэгийн орчим болон олборлолтод өртөөгүй цэгт	Жилд 1 удаа	675,0	MNS ISO 11047:2001 Хөрсний чанар. Хөрсний усан орчны кадмий, хром, кобальт, зэс, хар тугалга, манган, никелийг тодорхойлох. Дөлний болон цахилгаан дулааны атомын шингээлтийн спектрометрийн арга MNS 3675:1984 Хөрсний органик бодисын хэмжээг тодорхойлох лабораторийн арга MNS 5850:2008 Хөрс бохирдуулагч бодис, элементүүдийн зөвшөөрөгдөх дээд хэмжээ
3	Хөрсний эрүүл ахуй, микробиологи	Хөрсөөр дамжин гэдэсний халдварт өвчин, нянгийн өвчнөөр өвчлөх	Ил уурхай, овоолго, ажилчдын тосгон, ШТМ түгээх цэгийн орчим болон олборлолтод өртөөгүй цэгт	Жилд 1 удаа	675,0	
ОРЧНЫ ХЯНАЛТ ШИНЖИЛГЭЭНИЙ ХӨТӨЛБӨРИЙН ХҮРЭЭНД ХЭРЭГЖҮҮЛЭХ АЖЛЫН НИЙТ ЗАРДЛЫН ДҮН					2,350.0 мян.төг	

**СЭЛЭНГЭ АЙМГИЙН САЙХАН СУМЫН НУТАГТ БАЙРЛАХ “ЦАХИУРТЫН ХӨНДИЙ”-Н
ДАЙРГАНЫ (ГАНТИГЖСАН ДОЛОМИТ ОРДЫГ ИЛ АРГААР АШИГЛАХ ТӨСЛИЙН 2026 ОНЫ
БАЙГАЛЬ ОРЧНЫ МЕНЕЖМЕНТИЙН ТӨЛӨВЛӨГӨӨ**

14 Байгаль орчны менежментийн төлөвлөгөөг хэрэгжүүлэх удирдлага зохион байгуулалтын төлөвлөгөө

Төслийн үйл ажиллагааны туршид байгаль орчинд хамгийн бага сөрөг нөлөөтэйгөөр үйл ажиллагаа явуулах үүрэг хүлээж, мэргэжлийн боловсон хүчнээс бүрдсэн байгаль орчны асуудал хариуцсан байгаль орчны алба байгуулах ба төслөөс үзүүлж байгаа сөрөг нөлөөллүүдийг бууруулах, арилгах, байгаль орчныг хамгаалах арга хэмжээ авч ажиллах боловч төслийн удирдлагын хэмжээнд онцгойлон анхаарч хэрэгжүүлэх арга хэмжээнүүд байна.

Хүснэгт № 130. Удирдлага зохион байгуулалтын арга хэмжээний төлөвлөгөө

Урьдчилан сэргийлэх, хамгаалах арга хэмжээ	Арга хэмжээний цар, хэмжээ	Нийт зардал, сая.төг	Хэрэгжүүлэх хугацаа ба давтамж	Баримтлах стандарт, аргачлал
Байгаль орчны талаар баримтлах бодлого, байгаль орчинд нөлөөлөх сөрөг нөлөөллийг бууруулах чиглэлээр компанийн дотоод бодлогын баримт бичиг боловсруулах	Үйл ажиллагааны хүрээнд	1,000,00	2026	Байгаль орчныг хамгаалах тухай хууль
Уурхайн ажилчдыг хөдөлмөр хамгааллын хувцас хэрэгслээр бүрэн хангах	Үйл ажиллагааны хүрээнд	ҮАЗ-д тусгасан	2026	Уурхайн дотоод журам
Байгаль орчны удирдлага зохион байгуулалтын арга хэлбэрийг үйл ажиллагаандаа хэрэгжүүлэх чиглэлээр үүрэг хариуцлагын дотоод журам боловсруулж мөрдөх	Үйл ажиллагааны хүрээнд	ҮАЗ-д тусгасан	2026	Байгаль орчныг хамгаалах тухай хууль
Галын аюулаас хамгаалах хэрэгсэл, эрүүл ахуйн хэрэгслээр хангах	Нийгмийн хариуцлагын хүрээнд	1,000,00	Төслийн хугацаанд	
Газрын хянан баталгаа төлөв байдал хийлгэх	Үйл ажиллагааны хүрээнд	ҮАЗ-д тусгасан		
Нийт, сая.төг			2,000.0	

15. БОМТ-г хэрэгжилтийн нөлөөлөлд өртөгч оршин суугчид, оролцогч талуудад тайлагнах төлөвлөгөө

Төсөл хэрэгжүүлэгч “Арвин үндэс” ХХК жил бүр БОМТ-ний хэрэгжилтийн талаар байгаль орчны асуудал эрхэлсэн төрийн захиргааны төв байгууллагад тайлан хүргүүлэх ба байгаль орчны хяналтын улсын байцаагч, орон нутгийн байцаагч, бүх шатны Засаг даргад тухайн жилийн байгаль орчны менежментийн төлөвлөгөөний хэрэгжилтийн тайланг жил тутамд хүргүүлнэ.

Төсөл хэрэгжүүлэгч нь уурхайн үйл ажиллагаанаас байгаль орчинд үзүүлэх сөрөг нөлөөллийг хамгийн бага түвшинд байлгах, байгаль орчны бохирдлоос сэргийлэх, тогтвортой уул уурхайг дэмжих үүрэг хүлээсэн бөгөөд ажилчид, орон нутгийн иргэд болон бусад сонирхогч талуудад төслийн байгаль орчны бодлого үйл ажиллагааг нээлттэй болгох, ажил хэрэгч харилцааг дэмжих үүднээс төслийн БОМТ, түүний хэрэгжилтийг оролцогч, сонирхогч талуудад тайлагнан, хэлэлцүүлнэ. Тус хэлэлцүүлгийг жил бүр 10-р сард зохион байгуулах ба тухайн жилийн байгаль орчны менежментийн төлөвлөгөөний биелэлтийн тайланд хэлэлцүүлгийн үр дүнг оруулна.

Хүснэгт 11. БОМТ, түүний хэрэгжилтийг тайлагнах төлөвлөгөө

БОМТ, түүний хэрэгжилтийг тайлагнах, хэлэлцүүлэх оршин суугчид, оролцогч талууд	Тайлагнах, хэлэлцүүлэх хэлбэр	Мэдээний агуулга	Хугацааны тов	Хэлэлцүүлгээр санал авах чиглэл	Зохион байгуулах газар
БОУАӨЯ болон Сэлэнгэ аймгийн Байгаль орчны газарт	Цахимаар	Тухайн жилийн БОМТ-ийн хэрэгжилтийн тайлан	11-р сар	-	-

**СЭЛЭНГЭ АЙМГИЙН САЙХАН СУМЫН НУТАГТ БАЙРЛАХ “ЦАХИУРТЫН ХӨНДИЙ”-Н
ДАЙРГАНЫ (ГАНТИГЖСАН ДОЛОМИТ ОРДЫГ ИЛ АРГААР АШИГЛАХ ТӨСЛИЙН 2026 ОНЫ
БАЙГАЛЬ ОРЧНЫ МЕНЕЖМЕНТИЙН ТӨЛӨВЛӨГӨӨ**

2026 оны байгаль орчны менежментийн төлөвлөгөөний ажилд 20 700 000 /Хорин сая долоон зуун наян мянга/ төгрөг зарцуулахаар төлөвлөж тухайн ажлуудын хэмжээ, гарах үр дүн, хариуцах эзэн, баримталж ажиллах аргазүй, стандарт, холбогдох хууль тогтоомжийг тусгаж, зардлын задаргааг тусгав.

Хүснэгт 11. 2026 оны байгаль орчны менежментийн төлөвлөгөөний зардлын задаргаа

№	Байгаль орчны менежментийн төлөвлөгөө	Нийт зардал /мян.төг/
1	Сөрөг нөлөөллийг бууруулах арилгах арга хэмжээний төлөвлөгөө	8000,0
2	Орчны тохижилт, нөхөн сэргээлтийн арга хэмжээний төлөвлөгөө	2350,0
3	Нүүлгэн шилжүүлэх, нөхөн олговор олгох арга хэмжээний төлөвлөгөө	500,0
4	Түүх, соёлын өвийг хамгаалах арга хэмжээний төлөвлөгөө	500,0
5	Осол, эрсдэлийн менежментийн төлөвлөгөө	2850,0
6	Хог, хаягдлын менежментийн төлөвлөгөө	3000,0
7	Орчны хяналт шинжилгээний хөтөлбөр	1500,0
8	Тухайн жилийн байгаль орчны менежментийн төлөвлөгөөг хэрэгжүүлэх удирдлага зохион байгуулалтын төлөвлөгөө	2,000,0
9	Тухайн жилийн байгаль орчны менежментийн төлөвлөгөөний биелэлтийг нөлөөллийн бүсийн оршин суугчдад тайлагнах төлөвлөгөө	-
2026 оны Байгаль орчны менежментийн төлөвлөгөөний нийт зардал		20,700,0