



**СЭЛЭНГЭ АЙМГИЙН ОРХОНТУУЛ СУМЫН НУТАГТ MV-022831  
АШИГЛАЛТЫН ТУСГАЙ ЗӨВШӨӨРӨЛ БҮХИЙ ТОХОЙ-2 НЭРТЭЙ ГАЗАРТ  
ОРШИХ “БРОНЗ ХИЛЛС” ХХК-ИЙН “ТУУЛ ГОЛЫН ДООД ХЭСГИЙН  
ӨЛЗИЙ НУГЫН ЗҮҮН ТОХОЙ АЛТНЫ ШОРООН ОРД” ТӨСЛИЙН 2026  
ОНЫ БАЙГАЛЬ ОРЧНЫ МЕНЕЖМЕНТИЙН ТӨЛӨВЛӨГӨӨ**

**РД: 6470416, MV-022831**

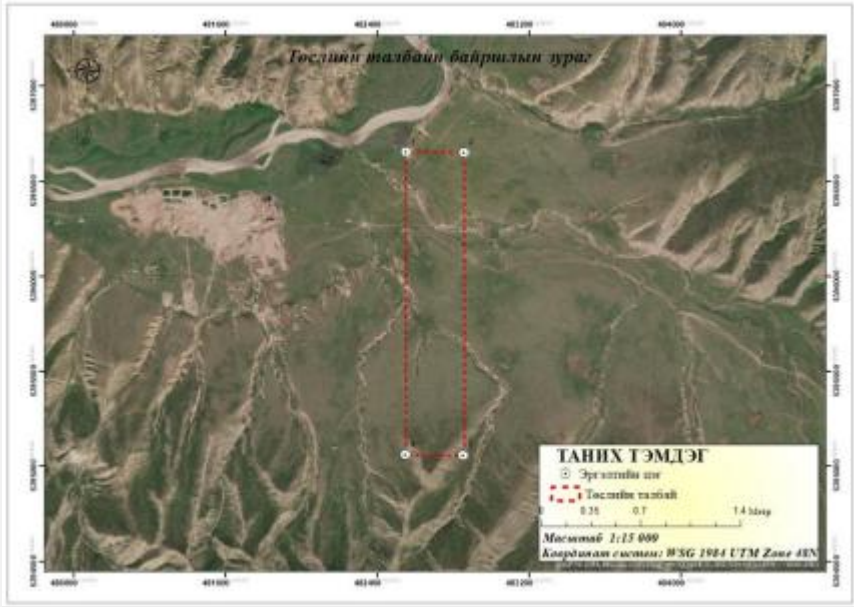
**УЛААНБААТАР ХОТ 2026 ОН**

## БҮЛЭГ I. ТӨСЛИЙН ТОДОРХОЙЛОЛТ

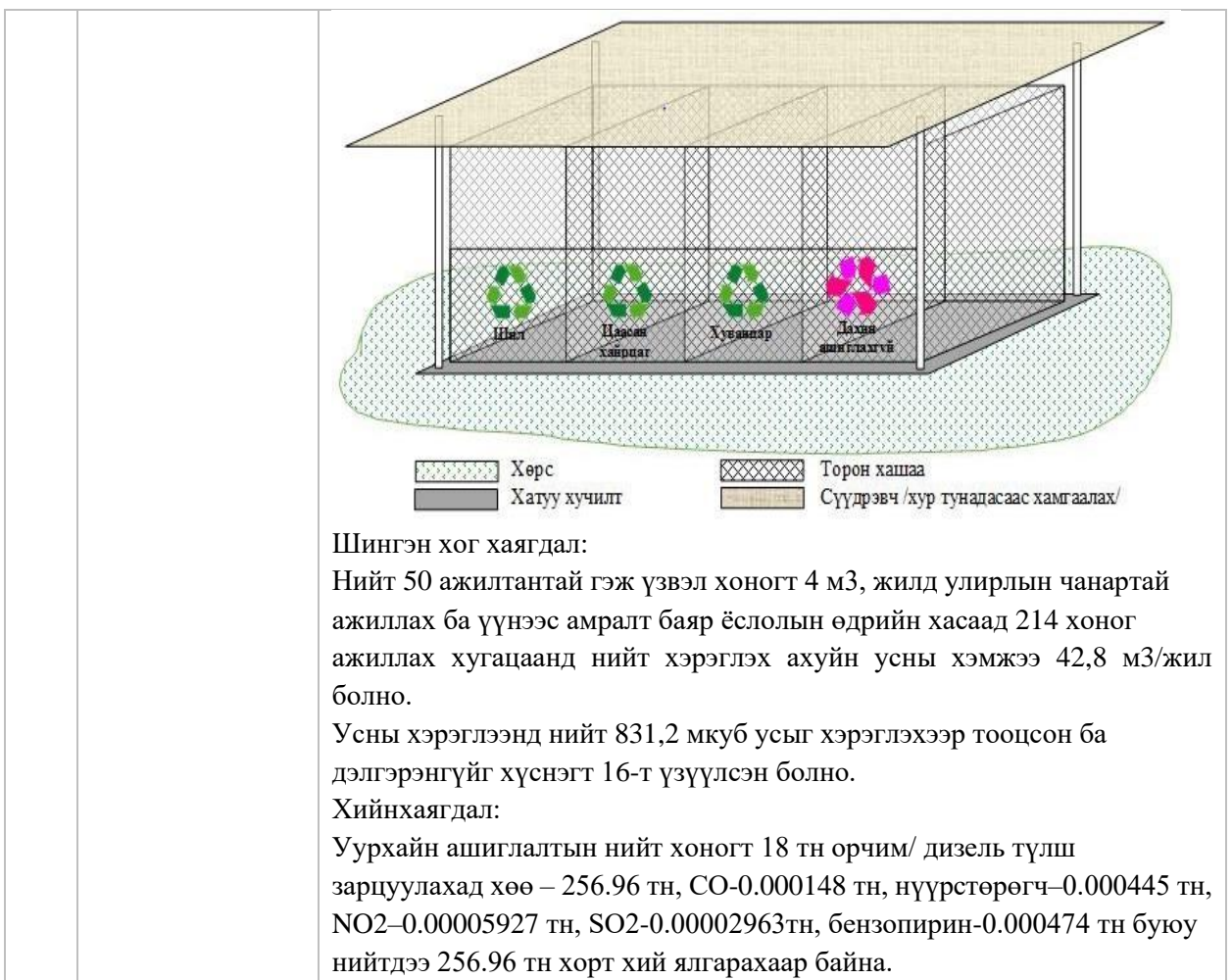
### 1.1 Төслийн талаарх мэдээлэл

“Бронз хиллс” ХХК-ийн эзэмшдэг MV-022831 тоот ашиглалтын тусгай зөвшөөрөл бүхий “Тохой-2” нэртэй талбай нь Сэлэнгэ аймгийн Орхонтуул сумын нутагт, 1:100000-ны масштабтай байр зүйн зургийн М-48-114-В тоот хавтгайд 48.83 гектар талбайг хамран оршино.

Хүснэгт 1. Төслийн ерөнхий мэдээлэл

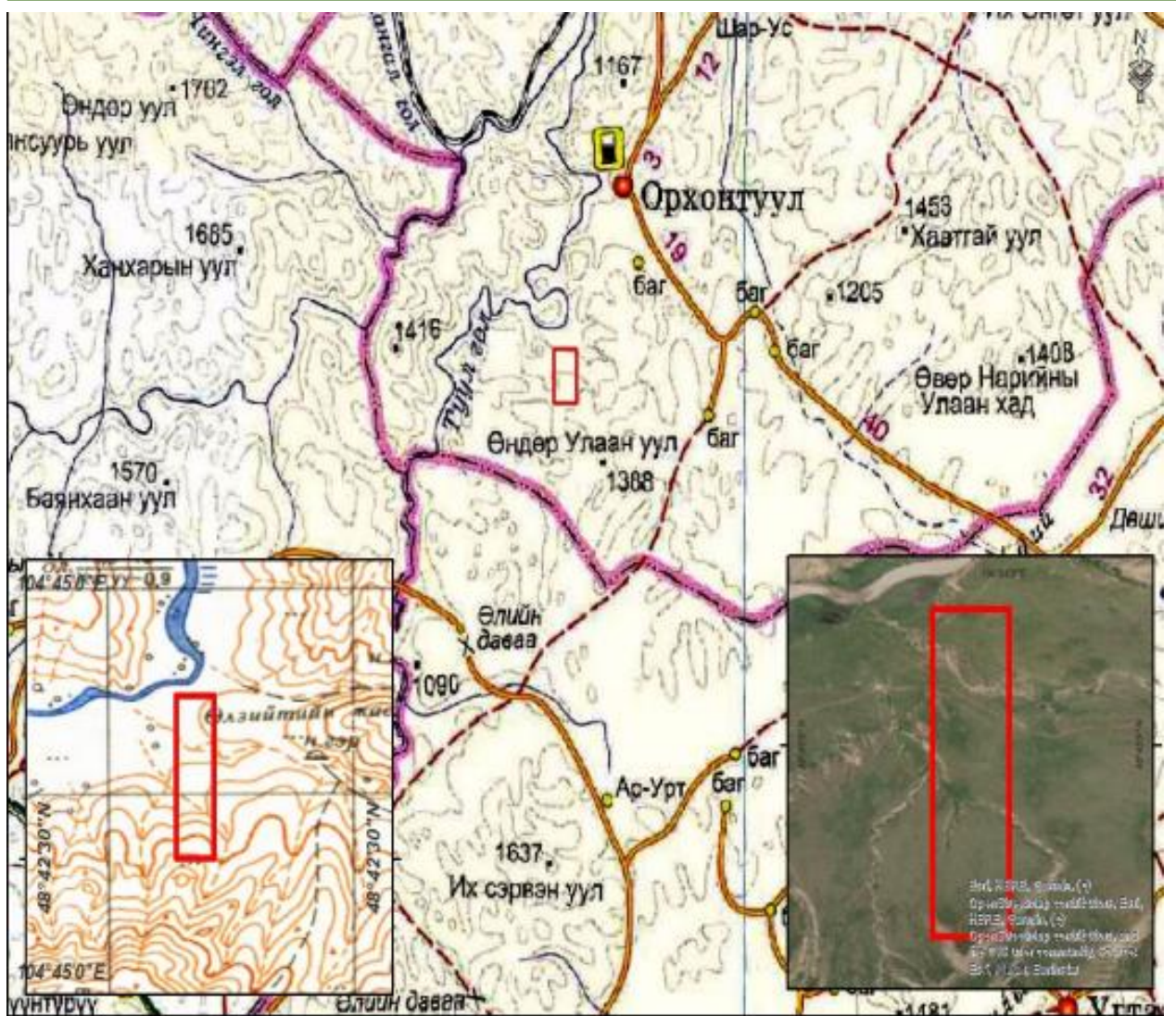
Нэг. Ерөнхий мэдээлэл		
1.1	Төсөл хэрэгжүүлэгч:	“Бронз хиллс” ХХК
1.2	Регистрийн дугаар:	Регистрийн дугаар: 6470416
1.3	Улсын бүртгэлийн дугаар:	Улсын бүртгэлийн дугаар: 9011811147
1.4	Төсөл хэрэгжүүлэгчийн хаяг:	Улаанбаатар, Баянгол, 13-р хороо, 3 хороолол, ард аюушийн өргөн чөлөө, 2д, 17 тоот Утас: 88015024
1.5	Үйл ажиллагаа эрхлэх тусгай зөвшөөрөл	Ашигт малтмал, газрын тосны газрын ашигт малтмалын ашиглалтын MV-022831 тусгай зөвшөөрөл бүхий 2024 оны 10 сарын 31-ний өдрийн гэрчилгээ.
Хоёр. Төслийн талаарх мэдээлэл		
2.1	Төслийн нэр	Сэлэнгэ аймгийн Орхонтуул сумын Тохой-2 нэртэй газарт “Туул голын доод хэсгийн Өлзийн нугын Зүүн тохой алтны шороон орд төсөл”
2.2	Төслийн байршил	Туул голын доод хэсгийн Өлзий нугын алтны шороон орд нь Улаанбаатар хотоос баруун хойш 330 км, Сэлэнгэ аймгийн Орхонтуул сумын төвөөс бауруун урагш 18 км-ийн зайд байрладаг нь “Хөдөлмөрийн аюулгүй байдал, үйлдвэрлэлийн эрүүл ахуйн хамгаалалтын бүсийн хэмжээ, ерөнхий шаардлага” MNS 5105: 2001 стандартын шаардлагыг хангаж байна
2.3	Төслийн талбайн байршил	

<p><b>2.4</b></p>	<p>Төслийн ерөнхий төлөвлөгөө</p>	<pre> graph TD     A[Анхдагч элс] --&gt; B[Скруббер]     B --&gt; C[Тунаах машин]     B --&gt; D[Хаягдал]     C --&gt; E[Баяжуулах ширээ]     C --&gt; D     E --&gt; F[Гар тэвш]     E --&gt; D     F --&gt; G[Шлихийн алт]     F --&gt; D     </pre>
<p><b>2.5</b></p>	<p>Төслийн хүчин чадал</p>	<p>Үйлдвэрийн хүчин чадал Тус ордыг нийтдээ 2 жил ашиглах ба энэ хугацаанд нийтдээ 1,713.12 мян.м3 хөрс хуулалт хийж, 154.58 мян.м3 элс олборлон угаан баяжуулах бөгөөд, жил бүр 15.1-16.4 кг алт борлуулах юм. Төслийн хугацаанд нийт 31.51 кг алт олборлоно.</p>
<p><b>2.6</b></p>	<p>Төслийн хог хаягдал</p>	<p>Хатуу хог хаягдал: Хатуу хог хаягдал: Ахуйн хатуу хог хаягдлын тооцоогоор хоногт 43 кг, жилд 9.2 тн орчим хаягдал гарах бөгөөд харьяа сумынхаа холбогдох /ТҮК/-тэй байгууллагатай гэрээ байгуулсны үндсэн дээр хог хаягдлын нэгдсэн цэгт хүргэх, ачуулах асуудлыг цаг тухайд нь тогтмол шийдвэрлэхээр төлөвлөсөн байна. Хог хаягдлыг дараах байдлаар ангилан ялгана. Дахин ашиглах боломжтой хог хаягдал: Төрөл бүрийн цаас, картон, цаас, хуванцар сав, сав баглаа боодол, төрөл бүрийн шилэн сав, модон эдлэлийн хаягдал, гялгар уут гэх мэт Бусад хог хаягдал: Түргэн муудах хоол хүнсний хаягдал, ариун цэврийн хэрэглэлийн хаягдал, дахин ашиглах хог хаягдлын ангилалд ороогүй бусад хог хаягдлууд Ахуйн аюултай хог хаягдал: Өөрөө явагч тээврийн хэрэгслээс үүсэх хаягдал /ашигласан тос, масло, үл хөлдөх шингэн/ өдрийн гэрэл, цэвэрлэгээний бодис, зарим тусгай батерей зэргүүд хамаарна. Доорхи зургийн дагуу ялгаж хаях шаардлагатай</p>

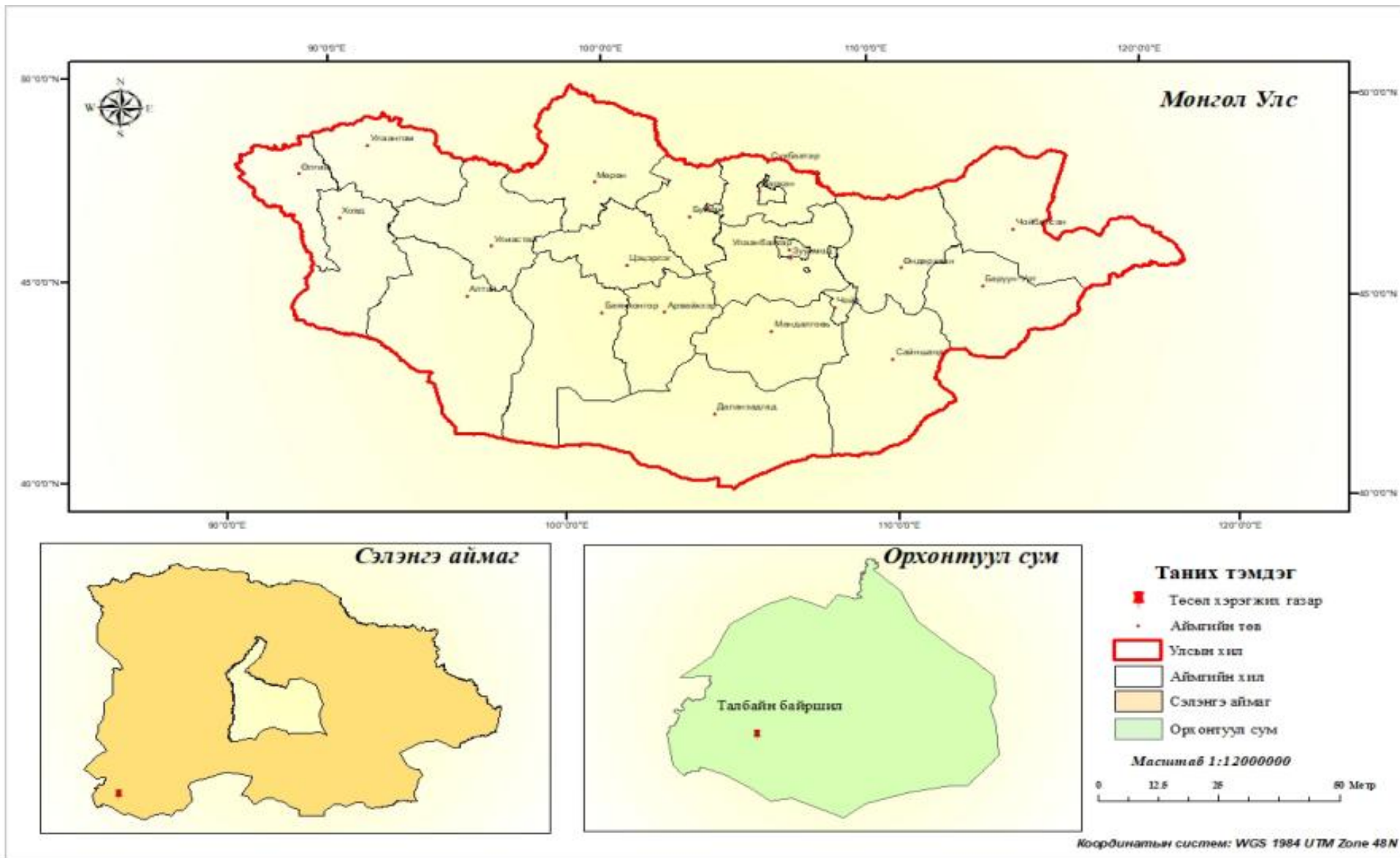


### 1.2 Төслийн байршил

“Бронз хиллс” ХХК-ийн эзэмшдэг MV-022831 тоот ашиглалтын тусгай зөвшөөрөл бүхий “Тохой-2” нэртэй талбай нь Сэлэнгэ аймгийн Орхонтуул сумын нутагт, Улаанбаатар хотоос баруун хойш 330км, Орхонтуул сумаас баруун урагш 18 км-т байр зүйн зургийн М-48-114-В тоот хавтгайд 48.83 гектар талбайг хамран оршино.



Зураг 1. Төслийн талбайн байрзүйн зураг



Зураг 2. Төслийн талбайн засаг захиргааны зураг



Зураг 3. Төслийн талбайн байршлын зураг

Хүснэгт 2. 9011811147 дугаарын гэрчилгээтэй 48.83 м.кв талбайн солбилцол

Цэгийн дугаар	Координат	
	Уртраг	Өргөрөг
1	104° 46' 0.99"	48° 42' 30"
2	104° 45' 45.99"	48° 42' 30"
3	104° 45' 45.99"	48° 43' 21.6"
4	104°46' 0.99"	48° 43' 21.6"



Зураг 4. Хээрийн ажлын хэмжилтийн үед

### 1.3 Үйлдвэрийн хүчин чадал, тоо хэмжээ

“Бронз хиллс” ХХК-ийн “Туул голын доод хэсгийн Өлзий нугын Зүүн тохой алтны шороон орд” төслийн уурхайн хүчин чадал нь жилд дундажаар 78 мян.м<sup>3</sup><sup>1</sup> элс олборлон, баяжуулахаар төлөвлөсөн байна.

Өлзий нугын зүүн Тохой шороон ордын хувьд хучаас хөрсний зузаан 6-18.6 м ба дундаж зузаан 12 м нийт ашиглалтын хугацаанд 1.7 сая м<sup>3</sup> хөрс хуулах ба алт агуулагч элсний дундаж зузаан 0.8 м бөгөөд нийт 154.58 мян.м<sup>3</sup><sup>2</sup> элс олборлоно. Төслийн хугацаанд нийт химийн цэврээр 31.50 кг алт<sup>3</sup> олборлоно.

Уурхайн олборлолтын үйл ажиллагаа нь хоногт 12 цагийн 2 ээлжээр ажиллах горимыг барина. Ингэснээр уг уурхай нь жилдээ 214 хоног ажиллах юм. Уурхай нь хоногт 12 цагийн 2 ээлжээр ажиллах ба элс олборлолт болон элс угаан баяжуулалт 1 ээлжээр ажиллана.

### 1.4 Үйлдвэрийн ажиллах горим

Уг ордын уулын ажил нь улирлын чанартай явагдах бөгөөд 3-р сарын 15-наас 4-р сарын 01-нийг хүртэл бэлтгэл ажил, 4-р сарын 01-нээс 10-р сарын 31-нийг хүртэл элс олборлолт, хөрс хуулалт, угаан баяжуулалтын ажил явагдах буюу жилийн хугацаанд цэвэр 7 сар ажиллахаар төлөвлөж байна.

Хүснэгт 3. Үйлдвэрийн ажиллах горим, жилд ажиллах хоног хугацаа

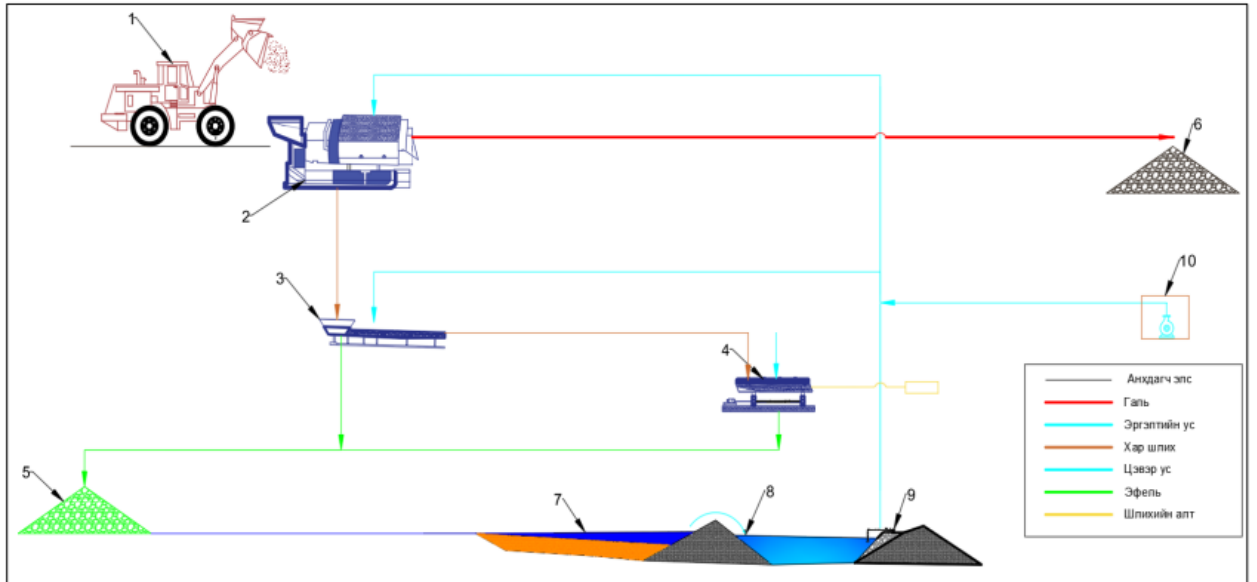
№	Горимын үзүүлэлтүүд	Хэмжих нэгж	Утга	Тайлбар
1	Жилийн хуанлийн хоног	Хоног	365	-
2	Баяр ёслолын амралт	Хоног	6	Хөдөлмөрийн тухай хуулийн 76.1.4-1.5-р зүйлийн дагуу
3	Цаг агаарын саатал	Хоног	8	-
4	Улирлын чанартай сул зогсолт хоног	Хоног	181	11-р сарын 1-нээс 4-р сарын 30-н хүртэл

<sup>1</sup> ТЭЗҮ 25р хуудас

<sup>2</sup> ТЭЗҮ 60р хуудас

<sup>3</sup> ТЭЗҮ 19р хуудас

5	Жилд ажиллах бодит хоног	Хоног	214	-
6	Хоногт ажиллах ээлжийн тоо	Ээлж	2	-
7	Нэг ээлжийн үргэлжлэх хугацаа	Цаг	12	-
8	Цаг ашиглалтын коэффициент	-	0.88	88%
9	Нэг ээлжин дэх цэвэр ажлын цаг	Цаг	10.5	Цаг ашиглалт тооцсон
10	Хоногт ажиллах бодит цаг	Цаг	21.0	Цаг ашиглалт тооцсон
11	Жилд ажиллах бодит цаг	Цаг	4494.0	Цаг ашиглалт тооцсон



Зураг 5. Туул голын доод хэсгийн Өлзий нугын зүүн тохой алтны шороон ордын элс угаах тоног төхөөрөмжийн холболтын зураг

## 1.5 Дэд бүтэц

### 1.5.1 Цахилгаан хангамж

“Өлзий нугын зүүн Тохой-2” нэртэй алтны шороон ордын ажилчдын амрах байр болон оффис, хоолны газар, угаан баяжуулах цех, ажилчдын байр зэрэг голлох цахилгаан хэрэглэгчдийн эрчим хүчийг дизель генератор буюу зөөврийн цахилгаан эх үүсвэрээс хангахаар төлөвлөсөн. Тус ордыг ашиглах ил уурхай нь хоногт 2 ээлжээр ажиллах ба жилд бодит ажиллах хоногийн тоо харьцангуй бага бөгөөд уурхайн голлох цахилгаан хэрэглэгчид нь угаан баяжуулах үйлдвэрийн тоног төхөөрөмж, ажиллагсдын хотхон, кэмийн эрчим хүчний хэрэглээ байна.

### 1.5.2 Усан хангамж

Төсөлд хэрэглэх унд ахуйн хэрэглээний усыг түрээсийн худгаас зөөврөөр авч ашиглана. Гэрээт уст цэгээс 15 км зайтай газраас 20 тонны усны цистерн машинаар усны зориулалтын 20 тонны ёмкост нөөцөлж ашиглана.

#### 1.5.2.1 Ундны болон ахуйн усан хангамж, усны хэрэглээ

Ахуйн хэрэглээний усны тооцоо: Уурхайд нийт 29 хүн ажиллана. Нэг хүний ус хэрэглээний норм хоногт ажлын болоод ахуйн хэрэгцээнд дунджаар 80л орчим байна. (\* - БОНХАЖ-ын сайдын 2015 оны А/301 дүгээр тушаалын 12 дугаар хавсралт –“Орон сууц, нийтийн байр, гэр хорооллын усны норм”, Хүйтэн ус хангамж, ариутгах татуургын системд холбогдсон нийтийн байр – 80л/хоног/хүн)

Хүснэгт 4. Ахуйн ундны усны тооцоо

№	Үзүүлэлтүүд	Норм, л/хоног	Хүний тоо, ш	Усны зарцуулалт		
				м3/хоног г	Жилд ажилла х хоног	м3/жи л

1	Уурхайн ажилчдын усны хэрэглээ	80л/ажилтан	29 <sup>4</sup>	2.32	214	496.48
---	--------------------------------	-------------	-----------------	------	-----	--------

Зурагб. Унд ахуйн ус хангах уст цэгийн байршил



#### 1.5.2.2 Зам талбайн усны хэрэглээ

Зам талбайн усалгаанд ашиглагдах усыг Туул голоос хангана.

БОАЖНХЯ-ны сайдын 2015 оны 07 дугаар сарын 30-ны өдрийн А/301 тоот тушаалаар баталсан ус хэрэглээний нормын дагуу 1 м<sup>2</sup> зам талбайг 2.0 л усаар усална гэсэн нормоор усны хэрэгцээг тодорхойлбол.

Уурхайн дотоод тээврийн замын урт 450 м<sup>2</sup>, өргөн нь 10 м гэвэл замын талбай 4500 м<sup>2</sup> байна.

Уурхайн дотоод тээврийн зам 4500 м<sup>2</sup>, жилд 31 удаа усална.

Уурхайн ажиллах хоногоос шалтгаалан замын тоос дарах ажлыг 4-10 сард буюу дулааны улиралд явуулна. Усны машин нь тодорхой чиглэлийн дагуу явж замын тоос дарж ус шүршинэ. Шаардлагатай тохиолдолд замыг хэсэгчлэн тоос дарах ажиллагааг хэрэгжүүлнэ. Хэрэв цаг агаар, хөдөлгөөний эрчмийн байдлаас шалтгаалан тоосжилт ихэсвэл замын тоос дарах ажиллагааг дахин давтах хэрэгтэй.

Хүснэгт 5. Тоосжилт бууруулахад шаардагдах усны хэрэглээ

Ашиглалтын жил	Жилд услах зам, м <sup>2</sup>	1 удаагийн усалгаанд шаардагдах ус, литр	м <sup>3</sup> /хоног	м <sup>3</sup> /удаа	Ашиглах ус, м <sup>3</sup>
Жилд	4500.0	2.0	9	31.0	279

#### 1.5.2.3 Элс угаан баяжуулах технологийн усан хангамж

БОНХАЖ-ын сайдын 2015.07.30-ны А/301 тоот “Нэгж бүтээгдэхүүн үйлдвэрлэх, ажил гүйцэтгэх, үйлчилгээ үзүүлэхэд зарцуулах усны норм батлах тухай” тушаалын 2-р хавсралтанд алтны шороон ордын 1 м<sup>3</sup> элсийг угаан баяжуулахад 4 м<sup>3</sup> ус хэрэглэнэ гэж нормчилсон байна.

“Бронз хиллс” ХХК нь элс угаан баяжуулах хэсгийн усны хэрэглээг Туул голоос буюу гадаргын усны эх үүсвэрээс хангана. Хаягдлын санд эргэлтийн усны систем ашиглан угаах төхөөрөмжийн хаягдалтай хамт хаягдсан усыг тунгааж эргүүлэн угаах төхөөрөмжүүдийг эргэлтийн усаар хангана. Тухайн орон нутгийн цаг агаарын байдлаас шалтгаалан усан сангийн усанд ууршилт шүүрэлтээс болж алдагдал гардаг. Иймд уг алдагдлыг гадаад эх үүсвэрээс цэвэр усаар хангаж, нуурын түвшинг

<sup>4</sup> ТЭЗУ 97р хуудас

тогтмол барьж байх шаардлагатай. Элс угаан баяжуулахад шаардлагатай усны 70 %-ийг эргэлтийн усаар, 30 %-ийг цэвэр усаар хангана.

Баяжуулах цех нь эхний жилд 78.79 мян.м<sup>3</sup> элс, хоёрдахь жилд 75.79 мян.м<sup>3</sup> элс тус тус угаан баяжуулна. Нийт 2жилийн хугацаанд 154.58 мян.м<sup>3</sup> элс угаан баяжуулах ба үүнд 618.32 м<sup>3</sup> ус ашиглана.

“Туул голын доод хэсгийн Өлзий нугын Зүүн тохой” алтны шороон ордын нарийвчилсэн хайгуулын ажил явуулах үед цохилтот өрөмдлөгөөр дунджаар 12.60 м хүртэл гүнтэй 71 цооног өрөмдөхөд эдгээр цооногуудад ус илрээгүй болно.<sup>5</sup>

Хүснэгт 6. Технологийн усны тооцоо

№	Үзүүлэлт	2жилийн Усны зарцуулалт, м <sup>3</sup>
1	Нийт 2жилд элс угаан баяжуулахад шаардлагатай ус	618.32
2	70% нь эргэлтийн ус	432.85
3	30% нь цэвэр ус	185.47

Усны алдагдалыг 100% голоос хангана. Туул гол нь төслийн талбайн урд талаар урсдаг.

Туул голын урсац нь 6-9 сарын хооронд 15.0 м<sup>3</sup>/сек- 37.4 м<sup>3</sup>/сек байна. Энэ нь технологит шаардлагатай нэмэлт усанд хүрэлцээтэй юм. /Цаг уур орчны шинжилгээний газар Архив мэдээллийн сангийн хэлтсийн 2025.03.24/-ний өдрийн мэдээг хавсаргав.

Хүснэгт 7. Туул голын урсацын харуулын мэдээ

сар	Түвшин-Н, /см/	Өнгөрөлт Q /м <sup>3</sup> /с /
1	165	6.9
2	154	4.1
3	154	4.4
4	174	11.3
5	170	8.6
6	184	15.0
7	218	39.2
8	217	37.4
9	207	28.8
10	196	20.3
11	186	9.4
12	173	3.6

Туул голын олон жилийн урсацын анализ дата 2020 он хүртэлхи -дундаж 18м<sup>3</sup>/с, харин 2019-2022 он дуусталхи дата харьцуулахаар 25.6м<sup>3</sup>/с болж байна. <sup>6</sup> Мэдээлэл цуглуулсан эх үүсвэрүүдийг доор оруулав.

#### 1.5.2.4 Туул голоос ус татах хэсэг

Тус алтны шороон орд нь 22 кВт цэвэр усны насосоор цагт 65м<sup>3</sup> голын усыг цэвэр усны нуур луу 500метр урт бүхий 159 мм-ийн хоолойгоор 54м-ийн напортой 30 кВт эргэлтийн усны насосоор цагт

<sup>5</sup> Хайгуулын ажлын тайлан 54р хуудас

- <sup>6</sup> Tuul River Basin Integrated Water Resources Management Assessment Report: <https://faolex.fao.org/docs/pdf/mon169814.pdf>
- Tuul River Report Card (WWF, 2016): [https://files.worldwildlife.org/wwfcmprod/files/Publication/file/5w8xycy6t4\\_TRB\\_Report\\_Card\\_v7\\_English.pdf](https://files.worldwildlife.org/wwfcmprod/files/Publication/file/5w8xycy6t4_TRB_Report_Card_v7_English.pdf)
- Tuul River Basin – yumpu.com: <https://www.yumpu.com/en/document/view/14053172/tuul-river-basin>
- Mongolian Statistical Information Service (2020 хүртэл): <https://www.1212.mn>

260м<sup>3</sup> ус сэлбэж баяжуулахаар тооцов.



### 1.5.2.5 Усан хангамжийн технологи

Усан хангамжийн тоног төхөөрөмж Угаан баяжуулах хэсгийн усан хангамжийн хэсэгт технологийн шаардлагатай ус болон эргэлтийн ус татах насосууд ашиглагдана.

Хүснэгт 8. Эргэлтийн усны насосны техникийн үзүүлэлт

№	Үзүүлэлтүүд	Тоон утга
1	Тоног төхөөрөмжийн марк	ИН200-150-400
2	Хүчин чадал, м <sup>3</sup> /цаг	260
3	Ус шахах өндөр, м	55
4	Моторын эргэлт, эрг/мин	1450
5	Цахилгаан зарцуулалт, кВт	30
6	Хэрэглэгдэх тоо, ширхэг	1



Хүснэгт 9. Элс угаан баяжуулах төхөөрөмжийн техникийн үзүүлэлт

№	Үзүүлэлт	Нэгж	Тоон утга
1	Марк	-	М-60
2	Хүчин чадал	м <sup>3</sup> /цаг	60
3	Усны зарцуулалт	л/сек	0.08
4	Бункерын хэмжээ L:W:H	, м	3.5x1.4x2.5
5	Торны нүхний хэмжээ	мм	20
6	Ширхэглэлийн хэмжээ	мм	100-150
7	Өөрийн жин	кг	6200
8	Цахилгаан чадал	кВт	15
9	Хоригын урт	м	5-8
10	Хоригт цоргын налуу	град	10-12



Хүснэгт 10. Цэвэр усны насосны техникийн үзүүлэлт

№	Үзүүлэлт	Худгийн насос
1	Марк	ЭЦВ 10-65-65
2	Хүчин чадал, м <sup>3</sup> /цаг	65
3	Өргөлт, м	65
4	Хөдөлгүүрийн чадал, кВт	22
5	Тоо ширхэг, ш	2



#### 1.5.2.6 Биологийн нөхөн сэргээлтийн усны хэрэглээ

Төслийн ашиглалтын 3 дахь жилийн хугацаанд үйл ажиллагааг явуулахад уурхайн ухаш 17.6 га талбай нөлөөлөлд өртөнө. Тус уурхай нь техникийн болон биологийн нөхөн сэргээлтийг уурхайн ашиглалтын сүүлийн жилд хийгдэх юм. Уурхайг бэлчээрийн зориулалтаар нөхөн сэргээж, уурхайн нийт 17.6 га талбайд зүлэг тарих зэрэг биологийн нөхөн сэргээлт хийхээр төлөвлөсөн байна.

Нөхөн сэргээлтэнд зарцуулагдах усыг БОНХАЖ-ын сайдын 2015 оны 07 дугаар сарын 30-ны А/301 дугаар тушаалын 11-р хавсралтын дагуу олон наст ургамлаар нөхөн сэргээсэн талбайг 4 л/м<sup>2</sup> нормоор услахаар тооцлоо. Усалгааг 7 хоногт 1 удаа хийнэ.

БОНХАЖ-ын сайдын 2015 оны А-301 дугаар тушаалаар батлагдсан нөхөн сэргээлтийн аргачлалын дагуу тарилт, суулгалт хийсний дараа нөхөн сэргээлтэд тарьсан ургамлыг бие даан ургах чадвартай болтол нь усалж арчилна гэж заасан байдаг. Усалгааг газрын гадаргын налуу, хэлбэржилт, байрлал, цаг уурын нөхцөл зэрэг олон хүчин зүйлээс шалтгаалан хийх ба ялангуяа нөхөн сэргээлтийн эхний жилд хөрсний чийгийн горимыг барихын тулд хийх усалгааны тоо 7 хоногт 1 удаа, сард 4 удаа, жилд 15 удаа байна. Нөхөн сэргээлтийг гадаргын усаар хангана.

Хүснэгт 11. Биологийн нөхөн сэргээлтийн ус хэрэглээ

Шимт хөрсөөр хучилт эхлэх үеэс тоолсон хугацаа	Жилд нөхөн сэргээлт хийх талбай, м <sup>2</sup>	Хоногт усалгаанд шаардагдах ус, м <sup>3</sup>	Жилд хэдэн удаа услах	3 дахь жилд, м <sup>3</sup>
3 дахь жил	176000 мкв	704.0	15	10,560.0
	Нийт			10,560.0

#### 1.5.2.7 Нийт усны хэрэглээ

Хүснэгт 12. Нийт усны тооцоо

№	Үзүүлэлтүүд	Норм, л/хон ог	Хүний тоо, ш	Усны зарцуулалт		
				м3/хон ог	Жилд ажиллах хоног	м3/жил

1	Ахуйн усны хэрэглээ	80	29	4.0	214	846
2	Эхний жилд элс угаах усны хэрэглээ		78.79 мян.м3 <sup>7</sup> элс угаана	4.0	214	315.16
	Хоёрдахь жилд элс угаах усны хэрэглээ		75.79 мян.м3 <sup>8</sup> элс угаана	4.0	214	303.16
	Эргэлтийн системийн ус 70%					
	<b>Усны алдагдал 30%</b> Усны алдагдлыг 100% голоос хангана					
3	Зам усалгаа	2л/м2	4500м2	9л/м2	31	279.0
4	Нөхөн сэргээлт	4л/м2	176000 м2	704.0	15	10,560.0
	Голын ус		<b>25.6м3/с</b>			

### 1.5.2.8 Хаягдлын сан

Хаягдлын сангийн байгууламж нь далан, хаалт, хаягдлын сан, булинга дамжуулах хоолой, насосны станц зэргээс бүрдэнэ. Цэвэр усан санг Туул голоос сэлбэх бөгөөд 0.2 км зайтай байна. Туул голоос цэвэр нуур хүртэлх өндөржилтийн зөрүү нь 5 м байгаа тул цэвэр усны насос 1 ш байхад хүрэлцээтэй байна.

Баяжуулах цехийн хаягдал нь 20 мм-ээс дээш ширхэглэлтэй галь, 20 мм-ээс доош ширхэглэлтэй эфель байна. Эдгээр хаягдлуудыг нийлүүлж олборлолт явуулсан ил уурхайн орон зайг дүүргэх замаар техникийн нөхөн сэргээлтэд ашиглана. Эфелиэс ялгарсан усыг урьдчилан бэлтгэсэн нуурын тусламжтайгаар тунгааж цэвэршүүлээд эргэлтийн усаар ашиглана. Элс угаалгыг гравитацийн аргаар явуулах тул хаягдал нь химийн хортой материал агуулахгүй. Гадаргад ил гарсны дараа гадаргын усны нөлөөгөөр рН-ийн тэнцвэр нь алдагдахгүй тул гадаргын болон гүний усны шинж чанарт сөргөөр нөлөөлөхгүй гэж үзэж байна.

Хаягдлын санд хаягдах булинга өөрийн жингээр тунах ба ялгарсан усыг эргэлтийн усан сан руу насосоор шахаж, эргэлтийн усан сангаас угаах төхөөрөмж эсрэг талаас эргэлтийн усны шахуургуудыг байрлуулан угаах төхөөрөмжүүдийг усаар ханган ажиллана. Хаягдал тунаах нуур нь 4,500 м3 эзэлхүүнтэй урт, өргөний хэмжээ 48 х 39 м, гүн нь 3.5 м байна. Цэвэр ус хуримтлуулах нуур нь 1,765 м3 эзэлхүүнтэй урт, өргөний хэмжээ 40 х 15 м, гүн нь 3.5 м байна. Баяжуулах үйлдвэрийн хаягдал нь төслийн нийт хугацаанд 142.06 мян.м3 байна. Ил уурхайн угаан баяжуулах элсний хэмжээ болон түүнээс гарах хаягдлын хэмжээг жил бүрээр нь доорх хүснэгтэд үзүүлэв.

Хүснэгт 13. Нийт хаягдал гаргалт

№	Үзүүлэлтүүд	Нэгж	Ашиглалтын жилүүд		Нийт
			I жил	II жил	
1	Угаах элсний хэмжээ	мян.м3	78.79	75.79	154.58
2	Хаягдал дахь алт алдалт	%	4.19	4.19	4.19
3	Хаягдал дахь алтны хэмжээ	кг	0.69	0.75	1.44
4	Хаягдлын хэмжээ	мян.м3	72.41	69.65	142.06
5	Хаягдлын гарц	%	91.900	91.900	91.900

### 1.5.3 Барилга байгууламж

Уурхайн барилга байгууламжид захиргааны байр, ажилчдын болон хоолны байр, агуулах, засварын

<sup>7</sup> ТЭЗҮ 25р хуудас

<sup>8</sup> ТЭЗҮ 25р хуудас

газар, харуулын байр багтана.

### 1.5.3.1 Уурхайн тосгон

Ажилчдын амьдрах байрны зориулалтаар 9 ширхэг зөөврийн сууц ашиглах ба уурхайн захиргаа, удирдлагын байр болон ажиллагсдын хоолны газрын зориулалтаар 40 тн-ын контейнерыг зориулалтын дагуу тоноглон ашиглана

Хүснэгт 14. Уурхайн барилга байгууламж

№	Байгууламж	Хийц	Тоо хэмжээ
1	Уурхайн захиргаа, оффис	контейнер	1, 40тн
2	Уурхайн амралтын байр	контейнер	3, 40тн
3	Гал тогооны байр	контейнер	1, 20тн
4	Уурхайн хоолны заал	контейнер	1, 40тн
5	Угаалгын газар	контейнер	1, 20тн
6	Сэлбэг хэрэгсэл, засварын газар	контейнер	2, 40тн
7	Харуулын байр	вагончик	1

“Тохой-2” нэртэй алтны шороон ордын ашиглалтын хугацаа харьцангуй бага буюу 2 жилийн хугацаанд ашиглахаар байгаа тул төлөвлөж буй засвар үйлчилгээний хэсэг болон сэлбэгийн агуулахыг зөөврийн барилга байгууламжаар шийдэхээр төлөвлөж байна.

### 1.5.3.2 Машин техник, тоног төхөөрөмжийн завсар үйлчилгээ, материалын агуулах

Үндсэн болон туслах үйлдвэрлэлийн хэрэгцээнд ашиглагдаж байгаа техник хэрэгслийг засварлахад чиглэгдэнэ. Энэ агуулах нь 1 ш контейнер ба засварын газар байгуулах талбайн хөрсийг урьдчилан хуулж бэлтгэх бөгөөд зөөврийн байгууламж байх тул задгай үйлчилгээ хийгдэх үед ажилчид нь засвар үйлчилгээ хийх хэсэгт хөрсөнд хорт бодис асгарахаас хамгаалсан дэвсгэр ашиглах шаардлагатай ба тус хэсэг нь кэмпийн байрнаас тусдаа зайдуу байна.

Мөн шингэн түлш, шингэрүүлсэн хий, тос, тосолгооны материал, бусад шатамхай бодисын буруу хадгалалт, ашиглалтын горимын зөрчлөөс гал гарч болзошгүй тул гал унтраах хэрэгслээр бүрэн тоноглогдсон байна.

## 1.6 Ил уурхайн ашиглалтын технологи

Хөрс хуулалт, элс олборлолтод экскаватор болон автосамосвалын хослолыг ашиглана.

### Хөрс хуулалтын технологи

Хөрс хуулалтын ажил нь үржил шимт хөрсийг урьдчилан хуулах болон үндсэн хучаас хөрсийг хуулах гэсэн үндсэн 2 шатлалтай явагдана.

**Нэгдүгээр үе шат.** Уурхайн ашиглалтын явцад нийт 35.2 мян.м3 шимт хөрсийг хуулна.

Өлзий нугын зүүн Тохойийн ил уурхай орчмын шимт болон шимэрхэг хөрсний зузаанаас хамааран, ашиглалт явуулах талбайн шимт хөрсийг 0.2 м зузаантайгаар хуулахаар тооцсон. Мөн үүнээс гадна үйлдвэрлэлийн зориулалтаар уурхайн болон зам талбайд өртөн эвдэгдэх талбайнуудын үржил шимт хөрсийг 0.2 м зузаантайгаар урьдчилан хуулж хадгална. Ингэж тусгайлан хадгалсан үржил шимт хөрсийг уурхайн үйл ажиллагаа дууссаны дараагаар уг эвдэгдсэн талбайд нөхөн сэргээлтийн ажил хийхэд ашиглана. Шимт хөрсний овоолгын өндөр нь 5 м-ээс өндөр байж болохгүй.

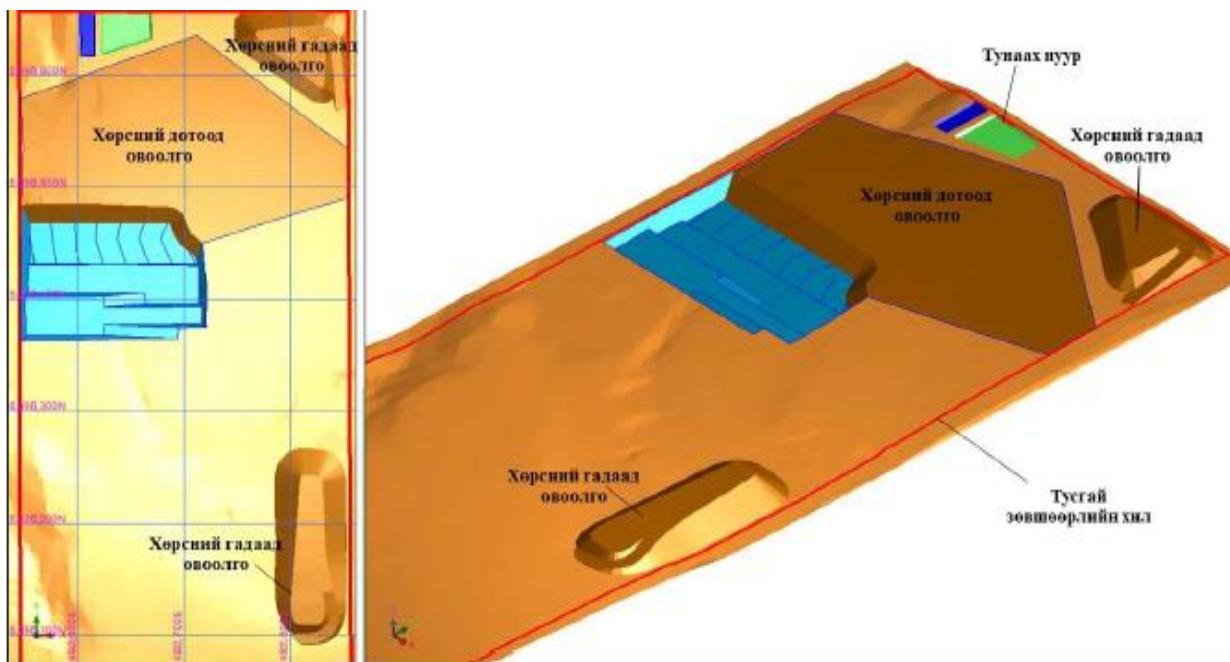
**Хоёрдугаар үе шат.** Ил уурхайн хучаас хөрс дунджаар 12 м хүртэлх зузаантай дөрөвдөгчийн сэвсгэр хурдасыг экскаватор автосамосвалын хослолоор тээвэрлэнэ. Эксквотор 5 м доголыг дэд доголуудад хуваан ачина.

### Элс олборлолтын технологи

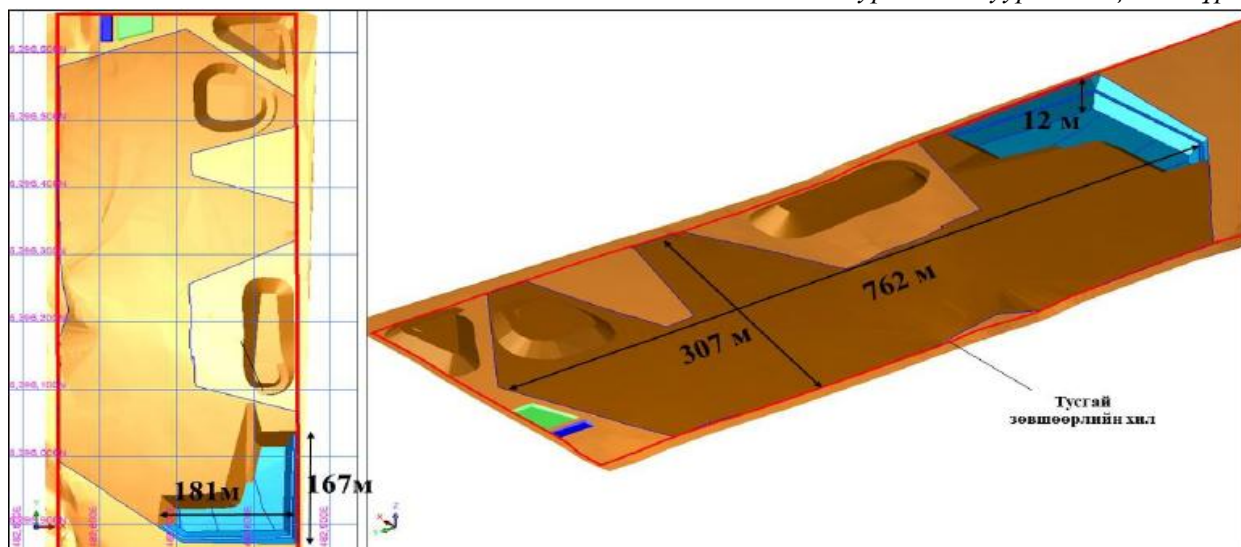
Элс олборлолтын ажлыг хөрсний үе давхаргыг хуулж тодорхой хэмжээний нөөцийг нээсэн талбайгаас экскаватор болон автосамосвалын хослол бүхий тээвэртэй ашиглалтын системээр явуулна. Олборлолтын доголын өндөр нь 0.8-1.1 м байна байх ба экскаватор доголын дээд түвшинд байрлаж ухаж ачина.

Ухаж ачих процессд 1.49 м3 утгуурын багтаамж бүхий экскаватор ашиглан олборлох ба автосамосвалаар тээвэрлэн элс угаан баяжуулах хэсэгрүү тээвэрлэнэ.

Зураг 7. Уурхайн эхний жилийн I хагасын эцсийн байдал



Зураг 8. Ил уурхайн эцсийн хүрээ



## БҮЛЭГ 2. 2026 ОНЫ БАЙГАЛЬ ОРЧНЫ МЕНЕЖМЕНТИЙН ТӨЛӨВЛӨГӨӨ

### 2.1 Байгаль орчны менежментийн төлөвлөгөөний цар хүрээ

#### 2.1.1 Менежментийн төлөвлөгөөний зорилго, зорилт

БОМТ-ний гол зорилго нь үйлдвэрийн үйл ажиллагааны хүрээнд 2026 онд хэрэгжүүлэх байгаль орчны хяналт, хамгааллын ажлыг багцалж эрх бүхий байгууллагаар батлуулах, гүйцэтгэлийг хангуулж хуульд заасан хугацаанд хэрэгжилтийг тайлангахад оршино. БОМТ үндсэн зорилгынхоо хүрээнд 2026 онд дараах үндсэн ажлуудыг хийж гүйцэтгэнэ. Үүнд:

- Үйлдвэрийн үйл ажиллагаанаас байгаль орчинд үзүүлэх сөрөг нөлөөг бууруулах
- Үйлдвэрийн орчинд ногоон бүс тохижуулах
- Хөдөлмөрийн аюулгүй байдлыг хангаж осол эрсдлээс сэргийлэх арга хэмжээ авах
- Хог хаягдлын оновчтой менежмент хэрэгжүүлэх
- Байгаль орчны хяналт шинжилгээний хөтөлбөрийг хэрэгжүүлэх
- Байгаль орчны хамгаалахад удирдлагын оновчтой бодлого төлөвлөж хэрэгжүүлэх
- БОМТ-ний биелэлт, дүүргийн захиргаатай байгуулсан гэрээний үүргийн биелэлтийг орон нутагт тайлагнах зэрэг ажил болно.

#### 2.1.2 БОМТ-ний хамрах хүрээ

Төслийн үйл ажиллагааны хүрээнд хэрэгжүүлэх 2026 оны БОМТ-г боловсруулахад БОАЖСайдын 2019 оны А/618 тоот тушаалаар баталсан “Байгаль орчны менежментийн төлөвлөгөө боловсруулах, хянан батлах, биелэлтийг тайлагнах” журмыг мөрдсөн ба төсөл нь “Уул уурхай”-ийн төслийн ангилалд хамаарна.

#### 2.1.3 БОМТ-ний нийт зардал, түүний бүтэц

2026 оны БОМТ-г хэрэгжүүлэхэд нийт 10.34 сая төгрөг төсөвлөгдөж байгаа ба түүний 46.0 хувийг нөхөн сэргээлт, тэрбум модны төлөвлөгөөг хэрэгжүүлэхэд, 35.7 хувийг сөрөг нөлөөг бууруулах арга хэмжээг хэрэгжүүлэхэд зориулна.

*Хүснэгт 15. 2026 оны байгаль орчны менежментийн төлөвлөгөөг хэрэгжүүлэх нийт зардал*

№	БОМТ-гөөр хийх ажил	Тооцсон зардал	
		төгрөг	хувь
1	Сөрөг нөлөөг бууруулах төлөвлөгөө	3,700,000.00	35.7
2	Нөхөн сэргээлтийн төлөвлөгөө	4,745,000.0	46.0
3	Биологийн олон янз байдлыг дүйцүүлэн хамгаалах	Дотоод төсөв	-
4	Нүүлгэн шилжүүлэх, нөхөн олговор олгох арга хэмжээний төлөвлөгөө	-	-
5	Түүх, соёлын өвийг хамгаалах	-	-
5	Осол эрсдэлийн менежментийг хэрэгжүүлэх	740,000.00	0.72
6	Хог хаягдлын менежментийг хэрэгжүүлэх	300,000.00	0.3
7	Орчны хяналт шинжилгээний хөтөлбөр	355,000.00	0.32
8	Удирдлагын менежмент	Дотоод төсөв	-
9	БОМТ-г оршин суугчдад тайлагнах	500,000.00	0.5
<b>Нийт зардлын дүн</b>		<b>10,340,000.0</b>	<b>100.0</b>

## 2.2 Сөрөг нөлөөллийг бууруулах арга хэмжээний төлөвлөгөө

“Бронз хиллс” ХХК нь алтны шороон ордын үйл ажиллагаанаас байгаль орчинд үзүүлэх сөрөг нөлөөллийг хамгийн бага түвшинд байлгах улмаар үүссэн сөрөг нөлөөллийг бууруулах арга хэмжээнүүдийг төлөвлөлөө. Үйл ажиллагаанаас үүсэх дараах сөрөг нөлөөг бууруулах арга хэмжээг агаар, орчны бохирдлын сөрөг нөлөөг бууруулах, ургамал, хөрсний бохирдлыг бууруулах, газрын доорхи усны нөөцийг бохирдлоос хамгаалах чиглэлд тус тус хийнэ

Хүснэгт 16. Сөрөг нөлөөллийг бууруулах арга хэмжээний төлөвлөгөө

Сөрөг нөлөө үүсгэх хүчин зүйл	Байгалийн бүрдэл хэсэг	Гол ба болзошгүй сөрөг нөлөөлөл	Урьдчилан сэргийлэх, бууруулах арга хэмжээ	Хэрэгжүүлэх цар хүрээ	Нэгжийн зардал мян.төг	Хэрэгжүүлэх хугацаа, давтамж	Баримтлах стандарт, аргачлал
Үйл ажиллагааны үе шатанд	Агаарын чанар	<ul style="list-style-type: none"> <li>Ордыг ил аргаар олборлох үйл ажиллагааны үед тоосжилт бий болох</li> </ul>	<ul style="list-style-type: none"> <li>Зам талбай, овоолго, тоос босох гадаргууг усалгаа хийж тоосжилтын эсрэг зам усалгаа хийх</li> </ul>	Уурхайн талбайд	1500.0	Төслийн хугацаанд	-
	Гүний ус	<ul style="list-style-type: none"> <li>Шатах тослох материал алдагдах үед авах яаралтай арга хэмжээг урьдчилан тодорхойлж урьдчилан сэргийлэх</li> </ul>	<ul style="list-style-type: none"> <li>Spill kit асгаралтын иж бүрдэл байрлуулах <a href="https://hsct.mn/">https://hsct.mn/</a></li> </ul>	Төслийн хүрээнд	1540.0	Нэг удаа	Усны тухай хууль MNS 2662-2002
	Хөрсөн бүрхэвч	<ul style="list-style-type: none"> <li>Техникийн нөхөн сэргээлтийг арга зүйн дагуу хийгээгүй тохиолдолд хөрсөн бүрхэвч доройтох,</li> </ul>	Төслийн үйл ажиллагаа эхлэхээс өмнө шимт хөрсний овоолго стандартын дагуу хийх	Уурхайн талбайд	Төслийн хугацаанд урсгал зардлаар хийнэ	Шимт хөрс хадгалах стандарт	

Сөрөг нөлөө үүсгэх хүчин зүйл	Байгалийн бүрдэл хэсэг	Гол ба болзошгүй сөрөг нөлөөлөл	Урьдчилан сэргийлэх, бууруулах арга хэмжээ	Хэрэгжүүлэх цар хүрээ	Нэгжийн зардал мян.төг	Хэрэгжүүлэх хугацаа, давтамж	Баримтлах стандарт, аргачлал
		нөхөн сэргэх чадвараа алдах					
	Ургамалан нөмрөг	<ul style="list-style-type: none"> <li>Уурхайн үйл ажиллагаанаас ургамлан бүрхэвч доройтох</li> </ul>	Техник болон биологийн нөхөн сэргээлт хийсэн талбай бүрийг тэмдэгжүүлж мэдээллийн самбар байршуулах	Ухаш орчимд	200.0	Жил бүр	Төслийн хугацаанд
	Амьтан	<ul style="list-style-type: none"> <li>Амьтан хамгаалах</li> </ul>	Хаягдал сан хийсэн талбайны хашааг сайжруулж, мал амьтан орохооргүй болгох арга хэмжээ авах	Уурхайн талбайд	Төслийн хугацаанд урсгал зардлаар хийнэ		Амьтны тухай хууль
Нийт						<b>3240.0</b>	

### НӨХӨН СЭРГЭЭЛТИЙН ТӨЛӨВЛӨГӨӨ

№	Нөхөн сэргээлтийн зорилт	Нөхөн сэргээлтийн арга хэмжээ	Хэмжих нэгж	Тоо хэмжээ	Нэгжийн зардал, төг	Нийт зардал мян.төг	Хэрэгжүүлэх хугацаа ба давтамж	Баримтлах эрх зүйн баримт бичиг
	1	2	3	4	5	6	7	8
1.	Техникийн нөхөн сэргээлт-гадаад овоолго -Өөрийн техниктэй	108.3мкуб гадаад овоолгыг 1.8 га талбайд хийнэ.	га	1.8	-	1000.0	2026 он	MNS 5917: 2008 Байгаль орчин. Уул уурхайн үйлдвэрлэлийн үйл ажиллагаагаар эвдэрсэн газрын нөхөн сэргээлт. Техникийн ерөнхий шаардлага
2.	Техникийн нөхөн сэргээлт-дотоод овоолго -Өөрийн техниктэй	Эзэлхүүн 767.42 м3	га	9.2		1000.0	2026 он	NS 5917: 2008 Байгаль орчин. Уул уурхайн үйлдвэрлэлийн үйл ажиллагаагаар эвдэрсэн газрын нөхөн сэргээлт. Техникийн ерөнхий шаардлага
3.	Тэрбум мод тарих	Орон нутгаас заасан байршилд тарих	ширхэг	1000	10000	1000ш x 1500T =1500.0	2026 он	-
4.	Биологийн нөхөн сэргээлт-шимт хөрс	0.67 га газарт 0.48 мкуб шимт хөрсний овоолго үүсгэнэ	га	0.67	1245.0	1245.0	2026 он	MNS 5914: 2008 Байгаь орчин. Эвдэрсэн газрын нөхөн сэргээлт. Нэр томьёо, тодорхойлолт
	Нийт					<b>4,745.0</b>		

### БИОЛОГИЙН ОЛОН ЯНЗ БАЙДЛЫГ ДҮЙЦҮҮЛЭН ХАМГААЛАХ АРГА ХЭМЖЭЭНИЙ ТӨЛӨВЛӨГӨӨ

№	Дүйцүүлэн хамгаалах зорилт	Хамгаалах арга хэмжээ	Арга хэмжээний цар, хэмжээ	Тоо хэмжээ	Нэгжийн зардал, төг	Нийт зардал, мян.төг	Хэрэгжүүлэх хугацаа ба давтамж	Баримтлах эрх зүйн баримт бичиг
1		2	3	4	5	6	7	8
1	Энэ жил орон нутгаас санал болгоогүй байна.	-	-	-	-	Дотоод төсөв	2026 онд	-
	Нийт					_*_		

### НҮҮЛГЭН ШИЛЖҮҮЛЭХ, НӨХӨН ОЛГОВОР ОЛГОХ АРГА ХЭМЖЭЭНИЙ ТӨЛӨВЛӨГӨӨ

Төслийн ашиглалтын нөлөөллийн бүсэд малчдын хаваржаа болон зуслан, намаржаа байхгүй.

### ТҮҮХ, СОЁЛЫН ӨВИЙГ ХАМГААЛАХ ТӨЛӨВЛӨГӨӨ

Төслийн хэрэгжилтийн явцад ямарваа нэгэн түүх соёлын дурсгалт зүйл олдох үед холбогдох хууль тогтоомжинд заасны дагуу засаг захиргааны байгууллага болон холбогдох байгууллага болох ШУА-ийн Түүхийн хүрээлэнд даруй мэдэгдэж төслийн үйл ажиллагааг түр хугацаагаар зогсооно.

**ОСОЛ, ЭРСДЭЛИЙН МЕНЕЖМЕНТИЙН ТӨЛӨВЛӨГӨӨ**




№	Болзошгүй аюул, осол, сөрөг нөлөөлөл	Урьдчилан сэргийлэх, хамгаалах арга хэмжээ	Арга хэмжээний цар, хэмжээ	Тоо хэмжээ	Нэгжийн зардал, мян.төг	Нийт зардал, төг	Хэрэгжүүлэх хугацаа ба давтамж	Баримтлах эрх зүйн баримт бичиг
1	2	3	4	5	6	7	8	
1.	Ажилчид болон үйлчлүүлэгчийн бие өвдөх, халдварт өвчин гарах	Ажилчдын эрүүл мэндийн үзлэг	Нийт ажилчид	120	100.0	Дотоод төсөв	2026 онд	Хөдөлмөрийн аюулгүй байдал, эрүүл ахуйн тухай 2022-11-11 нэмэлт
2.	Гал түймэр гарах	Гал унтраах хэрэгслээр уурхайн кемпийг бүрэн хангах	Нийт ажилчид	120	10.0	1200.0	2026 онд	Галын аюулгүй байдлын тухай хууль 2015.12.04 нэмэлт шинэчилсэн найруулга
<b>Нийт</b>						<b>1200.0</b>		

**ХОГ ХАЯГДЛЫН МЕНЕЖМЕНТ**

№	Хог хаягдлын ангилал	Сөрөг нөлөөллийг арилгах, бууруулах арга хэмжээ	Сөрөг нөлөөллийн хамрах хүрээ	Хэмжих нэгж	Нэгжийн зардал, төг	Тоо хэмжээ	Нийт зардал, мян.төг	Хэрэгжүүлэх хугацаа	Баримтлах эрх зүйн баримт бичиг
	1	2	3	4	5	6	7	8	9
1.	Ахуйн	Хог хаягдал хадгалах зориулалтын түр цэгт хогийн савыг Заас доошгүй төрлөөр ялгаж хаях, хог хаягдал зайлуулах гэрээ байгуулах	Түр хадгалах хог хаягдлын цэг	-	100.0	3	300.0	2026 оны 4 сард	Хог хаягдлын тухай шинэчилсэн хууль 2017.05.12
2.	Аюултай	Нэг удаагийн хэрэглээний зүйлээс татгалзаж, дахин ашиглах, Аюултай хог хаягдал аккумулятор, ашигласан тос маслыг цуглуулж устгуулах мэргэжлийн компанитай гэрээ байгуулж зайлуулах	Түр хадгалах хог хаягдлын цэг	-	-	-	Дотоод төсөв	2026 оны 6 сард	
	Нийт						300.0		

Төслийн үйл ажиллагаанаас гарах хог хаягдлыг эх үүсвэрээр нь барилгын болон ажилчдын буюу ахуйн гэж хоёр ангилна. Шинж чанараар нь хатуу, шингэн, хий гэж хувааж болно.

Төслийг хэрэгжүүлэх явцад барилгын ажилчдын түр суурин байгуулах ба үүсэн гарах ахуйн хог хаягдлыг дараах журмаар зохицуулна. Ялгаатай гурван өнгийн хог ангилан цуглуулах савыг барилгын ажилчдын түр сууринд байрлуулна. Доорх хүснэгт үзүүлсэн хаяг болон зааврыг сав бүрд байрлуулна. Эдгээр саванд хогийг зааврын дагуу ангилан хийж байгаа эсэхэд тухайн төслийн байгаль орчин эсвэл эрүүл ахуйн мэргэжилтэн хяналт тавьж ажиллана.

	Өнгийн шил, гэрлийн шил, толь, цонхны болон бусад шил хийхийг хориглоно!!!!
	Цаас болон бусад сонин сэтгүүл, цаасан хайрцаг, уут гэх мэт цаасан бүтээгдэхүүн, ус үл нэвтрүүлэх хайрцгууд. Эдгээрийг хогийн саванд хийхийн өмнө хавтгайлж нугалж хийнэ!!!
	Төмөр, хуванцар сав, баглаа боодол болон хуванцар сав хийнэ. Резин болон гялгар эдийг хийхгүй!!!

Зураг 9. Хогийн савны төрөл

**Хогийн саванд тавигдах шаардлага: (Хог хаягдлын тухай хууль)**

15.1.1. хог хаягдлыг ангилах, ачих, цуглуулах технологид нийцсэн;

15.1.2. галд тэсвэртэй материалаар хийгдсэн;

15.1.3. хог хаягдал салхиар тархах, хур тунадасны ус хуримтлагдах, шүүрэл ялгарахаас сэргийлсэн.

**Хог хаягдал түүнийг цэвэрлэх, зайлуулах болон зохицуулах хэлбэр:**

- Хог хаягдлыг орон нутгийн нэгдсэн хогийн цэгт нийлүүлэх талаар гэрээ байгуулж, холбогдох татвар хураамжийг цаг хугацаанд төлөх
- Ангилсан хог хаягдлаас боломжтой хэсгийг хоёрдогч түүхий эдийн цэгүүдтэй гэрээ байгуулсны үндсэн дээр тогтмол тушаана.
- Барилгын ажлыг гүйцэтгэх явцад гарах хатуу хог хаягдлыг мөн түр цуглуулах цэгийг байгуулж хамгаалалтын хашаа, бункерт хийнэ. Ингэхдээ хууль, журмын дагуу энгийн, хяналттай, аюултай шинж чанараар нь ангилж хадгална. **Үүнийг хог хаягдал тээвэрлэх, устгах тусгай зөвшөөрөл**

**бүхий аж ахуй нэгжүүдтэй гэрээ байгуулсны үндсэн дээр тушааж байна.** Төслийн хог хаягдал хариуцсан мэргэжилтэн хог хаягдлыг тушаасан талаарх тэмдэглэлийг тогтмол бүртгэнэ.

- Шатах тослох материалын сав, ахуйн цэвэрлэгээ, ариутгалын бодисын сав, баглаа боодлыг мөн тусад нь цуглуулна.
- Шингэн хаягдал болон бохирын асуудлыг Нүхэн жорлон, угаадасны нүх. Техникийн шаардлага MNS 5924:2015 стандартын дагуу бохирыг соруулж зөөвөрлөх боломжтой байхаар зохион байгуулах
- Бохирыг соруулах, зөөвөрлөх эрх бүхий байгууллагатай гэрээ байгуулж хамтран ажиллах.

**ОРЧНЫ ХЯНАЛТ-ШИНЖИЛГЭЭНИЙ ХӨТӨЛБӨР**

№	Хянах үзүүлэлтүүд	Хяналт шинжилгээ хийх байршил	Хяналтын давтамж	Шаардагдах зардал (урьдчилсан мян.төг)	Баримтах арга, аргачлал, стандарт, шаардлагууд
1	<p>Агаарын чанар:</p> <p>Агаарын тоосны (TSP, PM<sub>10</sub>, PM<sub>2.5</sub>) шинжилгээг мэргэжлийн байгууллагаар хийлгэх</p> <p>Агаарын бохирдлын (NO<sub>2</sub>, SO<sub>2</sub>, CO, Тоос) шинжилгээ хийлгэж байх. БОШТЛ-ын багажаар.</p>	<p>Төслийн талбайн авто зогсоол,</p> <p>Ухашны салхин доод талд</p>	<p>Тоосны хяналт:</p> <p>Төслийн талбайд 2 цэгт 1 удаадаа Өдөрт 2 удаа</p> <p>Агаарын найрлага: буюу жилд 1 удаа 8 сард</p>	<p>Шинжилгээний зардал 1 удаагийнх 30.0 х өдөрт 2 удаа х 2 цэг х 1удаа = 120.0 төгрөг зарцуулна.</p>	<p>MNS 4585-2007 Агаарын чанар. Техникийн ерөнхий шаардлага,</p> <p>MNS 3384:1982 Сорьц авахад тавих ерөнхий шаардлага,</p> <p>MNS 4048:1988 Тоосны хэмжээг тодорхойлох жингийн арга</p> <p>MNS 0017-2-5-11:1988 Агаар дахь азотын давхар ислийн хэмжээг тодорхойлох фотоколориметрийн арга,</p> <p>MNS 5013:2009 Бензин хөдөлгүүртэй автомашин. Утааны найрлага дахь хорт бодисын зөвшөөрөгдөх дээд хэмжээ ба хэмжих арга,</p> <p>MNS 5014:2009 Дизель хөдөлгүүртэй автомашин. Утааны тортогжилтын зөвшөөрөх дээд хэмжээ ба хэмжих арга</p>
2	<p>Усны хяналт шинжилгээ:</p> <p>Усны чанар: рН, ууссан нийт давс (жингийн аргаар), нийт хатуулаг (CaCO<sub>3</sub>)</p>	<p>Худаг: Унд ахуйн усыг хангаж буй гүний худгаас</p> <p>Хаягдлын сан</p>	<p>Жил бүр 8 сард</p>	<p>жилд 2цэг (25+85.0) = 110.0</p> <p>“Нарт шүүн лаборатори”-ийн 2025 оны тариф</p>	<p>MNS (ISO) 4867:1999 Усны чанар. Дээжийг боловсруулах, хадгалах зөвлөмж</p> <p>MNS 4586:1998 Усан орчны чанарын үзүүлэлт. Ерөнхий шаардлага</p> <p>MNS (ISO) 5667-14:2000 Гадаад орчны уснаас сорьц авах болон тээвэрлэх, гарын авлагын зөвлөмж</p> <p>MNS 13.060.50 Усны чанарын стандарт</p> <p>MNS 0900 : 2010 Ундны ус. Эрүүл ахуйн шаардлага, түүнд тавих хяналт</p>

3	Хөрсний төлөв байдал, бохирдол: Хөрсний морфологи бичиглэл, рН, цахилгаан дамжуулалт, давс %, ялзмагийн агууламж %, шим тэжээлийн элемент (NO <sub>3</sub> , P <sub>2</sub> O <sub>5</sub> , K <sub>2</sub> O), хөрсний механик бүрэлдэхүүн, нүүрс устөрөгчийн нэгдлүүд, кадми, хром, кобальт, зэс, хар тугалга, мангани, никель, цайр	Төслийн талбайн хог хаягдлын цэг болон ариун цэврийн байгууламжийн цэгт хөрсний хүнд металл болон эрүүл ахуйн бактерийн холимог дээж авах  Шимт хөрс	Жил бүр 8 сард	Нийт 3 цэгт, нийт 5дээж = 125.0 /Хөрсний химийн шинжилгээ 1дээж-25.0₯, хүнд металлын шинжилгээ 1дээж – 25.0₯, бактериологи 1дээж – 25.0₯/  “Нарт шүүн лаборатори”-ийн 2026 оны тариф	MNS 3307:1991, MNS 3308:1991 Хөрс. Хөрсний химийн элементүүдийн нийт хэмжээг тодорхойлох арга, MNS 3309:1991 Хөрс. Хөрсний хялбар уусдаг давсны химийн найрлагыг тодорхойлох арга, MNS 3675:1984 Хөрсний органик бодисын хэмжээг тодорхойлох лабораторийн арга, MNS 4006:1987 Хөрс. Хөдөлгөөнт фосфор, калийг тодорхойлох Мачигины арга MNS 3298:1991 Хөрс. Шинжилгээнд дээж авахад тавигдах ерөнхий шаардлага MNS ISO 11047:2001 Хөрсний чанар. Хөрсний усан орчны хандмалд кадми, хром, кобальт, зэс, хар тугалга, мангани, никель, цайрыг тодорхойлох. Дөлний болон цахилгаан дулааны атомын шингээлтийн спектрометрийн арга MNS 3675:1984 Хөрсний органик бодисын хэмжээг тодорхойлох лабораторийн арга
Төслийн байгаль орчны хяналт шинжилгээний ажлын тухайн жилийн нийт зардлын дүн				355.0	

**ТУХАЙН ЖИЛИЙН БАЙГАЛЬ ОРЧНЫ МЕНЕЖМЕНТИЙН ТӨЛӨВЛӨГӨӨГ ХЭРЭГЖҮҮЛЭХ УДИРДЛАГА ЗОХИОН БАЙГУУЛАЛТЫН ТӨЛӨВЛӨГӨӨ**

№	Төлөвлөсөн арга хэмжээ	Урьдчилан төсөв	Хэрэгжүүлэх хуваарь			Хариуцсан тушаалтан албан	Тайлбар
			2026 он				
			Сар 02	Сар 09	Сар 10		
	1	2	3	4	5	6	7
1.	Байгаль орчны менежментийн төлөвлөгөө болон биелэлтийн тайланг хугацаандаа танилцуулах, батлуулах	-	захиалга	Явцтай танилцах	хүлээлцэх	Гүйцэтгэх захирал	БОУАӨЯ
	Нийт	-					

**ТУХАЙН ЖИЛИЙН БАЙГАЛЬ ОРЧНЫ МЕНЕЖМЕНТИЙН ТӨЛӨВЛӨГӨӨНИЙ ХЭРЭГЖИЛТИЙГ НӨЛӨӨЛЛИЙН БҮСИЙН ОРШИН СУУГЧДАД ТАЙЛАГНАХ ТӨЛӨВЛӨГӨӨ**

№	БОМТ, БОМТ-ний хэрэгжилтийг тайлагнахад оролцогч талууд	Тайлагнах хэлбэр	Мэдээллийн агуулга	Зохион байгуулах хугацааны тов	Тайлагнах зардал, төг	Хариуцан зохион байгуулах тушаалтан/ажилтан албан	Зохион байгуулах газар
	1	2	3	4	5	6	7
1.	2026 оны БОМТ төлөвлөгөөг танилцуулах, батлуулах	Цахим, цаасан	Тухайн онд хэрэгжүүлэх байгаль орчны менежментийн төлөвлөгөө	2026.03	-	Гүйцэтгэх захирал	БОУАӨЯ

Сэлэнгэ аймгийн Орхонтуул сумын нутагт MV-022831 ашиглалтын тусгай зөвшөөрөл бүхий Тохой-2 нэртэй газарт орших “Бронз хиллс” ХХК-ийн “Туул голын доод хэсгийн Өлзий нугын Зүүн тохой алтны шороон орд” төслийн 2026 оны байгаль орчны менежментийн төлөвлөгөө

2.	БОМТ-ны дагуу хийгдсэн ажлыг тайлагнах	Цахим, цаасан зургаар	Тухайн онд хэрэгжүүлсэн байгаль орчны менежментийн төлөвлөгөөний биелэлтийн тайланг тайлагнах	2026.11	-	Гүйцэтгэх захирал	БОУАӨЯ
3.	Газрын төлөв байдал, чанарын хянан баталгааны дүгнэлт гаргуулах	Цахим, цаасан зургаар	Газар ашиглалтын анхны төлөв байдал	2026.03	-	Гүйцэтгэх захирал	ГЗБГЗГ
	Нийт				-		