

АГУУЛГЫН ЖАГСААЛТ:

1. БАЙГАЛЬ ОРЧНЫ МЕНЕЖМЕНТИЙН ТӨЛӨВЛӨГӨӨНИЙ БАТЛАГДСАН АРГАЗҮЙ, АРГАЧЛАЛ.....	2
1.1. Үндэслэл	2
1.2. Байгаль орчны нөлөөлийн үнэлгээний шаардлагыг хангаж биелүүлсэн байдал	3
Төслийн үйл ажиллагааны тусгай зөвшөөрөл	3
2. “ЭКО ЭВЕРЕСТ” АЯЛАЛ ЖУУЛЧЛАЛЫН БААЗ ТӨСЛИЙН ТАНИЛЦУУЛГА.....	5
2.1. Төслийн ерөнхий мэдээлэл	5
2.2. Төслийн хүчин чадал, төлөвлөлтийн үндсэн үзүүлэлт	7
2.2.1. Төслийн ерөнхий төлөвлөлт.....	7
2.2.2. Төслийн зорилго	9
2.2.3. Төслийн хүчин чадал	9
2.2.4. Төслийн барилга байгууламжийн өнөөгийн байдал.....	9
3. ТӨСӨЛ ХЭРЭГЖИЖ БАЙГАА ГАЗАР НУТГИЙН БАЙГАЛЬ ОРЧИН, НИЙГЭМ ЭДИЙН ЗАСГИЙН ТӨЛӨВ БАЙДЛЫН ТОВЧ ТАНИЛЦУУЛГА.....	14
3.1. Төсөл хэрэгжих газар нутгийн төлөв байдал газар зүйн онцлог.....	14
3.2. Төслийн байршил:.....	15
3.3. Нийгэм эдийн засгийн төлөв байдал.....	22
3.4. Дэд бүтэц:	24
4. ТӨСЛИЙН ҮНДСЭН БА БОЛЗОШГҮЙ СӨРӨГ НӨЛӨӨЛЛИЙН ТОВЧ ТОДОРХОЙЛОЛТ.....	25
4.1. Төслийн товч мэдээлэл:.....	25
Төслийн зорилго:	25
4.2. Төслийн гол болон болзошгүй нөлөөлөл:	25
5. БАЙГАЛЬ ОРЧНЫ МЕНЕЖМЕНТИЙН ТӨЛӨВЛӨГӨӨ	28
5.1. Сөрөг нөлөөллийг бууруулах арга хэмжээний төлөвлөгөө	30
5.2. Орчны тохижилт, цэцэрлэгжүүлэлтийн төлөвлөгөө	37
5.3. Түүх, соёлын өвийг хамгаалах арга хэмжээний төлөвлөгөө	40
5.4. Хог, хаягдлын менежментийн төлөвлөгөө	40
5.4. Орчны хяналт шинжилгээний хөтөлбөр.....	45
5.5. Тухайн жилийн байгаль орчны менежментийн төлөвлөгөөний хэрэгжилтийг нөлөөллийн бүсэд оршин суугчдад тайлагнах төлөвлөгөө.....	49

1. БАЙГАЛЬ ОРЧНЫ МЕНЕЖМЕНТИЙН ТӨЛӨВЛӨГӨӨНИЙ БАТЛАГДСАН АРГАЗҮЙ, АРГАЧЛАЛ

1.1. Үндэслэл

БОМТ-г боловсруулахдаа 2019 оны 10-р сарын 29-ний өдөр шинэчлэгдэн батлагдсан Байгаль орчин, аялал жуулчлалын сайдын А/618 тоот тушаалын хавсралт Байгаль орчны менежментийн төлөвлөгөө боловсруулах, хянан батлах тайлагнах журмыг удирдлага болгов.

БАЙГАЛЬ ОРЧНЫ МЕНЕЖМЕНТИЙН ТӨЛӨВЛӨГӨӨ нь БАЙГАЛЬ ХАМГААЛАХ ТӨЛӨВЛӨГӨӨ, ОРЧНЫ ХЯНАЛТ ШИНЖИЛГЭЭНИЙ ХӨТӨЛБӨРӨӨС бүрдэнэ. Байгаль орчныг хамгаалах төлөвлөгөөнд байгаль орчны нөлөөллийн үнэлгээгээр тогтоосон сөрөг нөлөөллөөс урьдчилан сэргийлэх, бууруулах, арилгах арга хэмжээ нөхөн сэргээлт хийх, тэдгээрийг хэрэгжүүлэх хугацаа, шаардагдах зардлыг тусгасан. Орчны хяналт шинжилгээний хөтөлбөрт төслийн үйл ажиллагаанаас байгаль орчинд үзүүлж болзошгүй сөрөг нөлөөллийг хянах, шинжилгээ хийх, үр дүнг тайлагнах, түүний хэрэгжүүлэх арга зүй, хугацаа, давтамж, шаардагдах зардлыг тусгасан.

Байгаль орчны менежментийн төлөвлөгөөний биелэлтийн үр дүнгийн жил бүрийн тайланг 2025 оны 12-р сарын 01-ний дотор Нийслэлийн Байгаль Орчны Газарт ирүүлж, орон нутгийн засаг захиргааны байгууллага, нутгийн оршин суугчдад танилцуулж, тэднээр хэлэлцүүлэх ажлыг журмын дагуу зохион байгуулах шаардлагатай.

1.2. Байгаль орчны нөлөөлийн үнэлгээний шаардлагыг хангаж биелүүлсэн байдал

Төслийн үйл ажиллагааны тусгай зөвшөөрөл

“Эверест сайхан” ХХК-ийн “Эко эверест аялал жуулчлалын бааз”-ын төсөл нь Улаанбаатар хотын Налайх дүүргийн 6-р хороонд Горхи-Тэрэлж БЦГ-ын Хөндлөнгийн аманд нийт 10016 м² талбайд хэрэгжинэ.

- “Эверест сайхан” ХХК
 - Хувийн хэргийн дугаар: 9011001050
 - Регистрийн дугаар: 5003954
- 2019 оны 02-р сарын 18-ний өдрийн Байгаль орчны яам, Улсын тусгай хамгаалалттай нутаг дэвсгэрт газар ашиглах 0233161 дугаартай гэрчилгээ;
- Горхи-Тэрэлжийн БЦГ-ын хамгаалалтын захиргааны 20234 оны 01 сарын 30-ний өдрийн 71 дугаартай ерөнхий үнэлгээ хийлгүүлэхэд татгалзах зүйлгүй гэсэн албан бичиг;
- 2025 оны 06 сарын 25-ны өдрийн 220 дугаартай 2029 оны 02 сарын 17 хүртэлх хугацаанд Горхи-Тэрэлжийн БЦГазрын Хөндлөнгийн аманд газар ашиглах тухай гэрээ;
- Газрын төлбөрийн тооцоо нийлсэн акт;
- Налайх дүүргийн 6 дугаар хорооны Засаг даргын 2025 оны 04 сарын 05-ны өдрийн 24/10 тоот дэмжсэн бичиг
- 2025 оны 03 сарын 217-ны өдрийн 2025/ӨМ-34 дугаартай Ерөнхий үнэлгээний дүгнэлтийг БОАЖЯ-ны Ерөнхий шинжээч 2025 оны 03 сарын 217-ны өдрийн 12/1357 дугаартай албан бичгээр баталгаажуулсан байна;
- Горхи-Тэрэлжийн БЦГ-т газрын хамгаалалтын захиргааны даргын 2023 оны 12 дугаар сарын 11-ны өдрийн “Газар ашиглах гэрээний дүгнэх хуудас”-тай.
- Налайх дүүргийн 6-р хорооны Засаг дарга болон “Тохижилт үйлчилгээ ОНӨААТҮГ”-тай хийсэн 2025 оны 01 сарын 16-ны өдрийн “Хог хаягдлыг цуглуулах, тээвэрлэх гэрээ”
- Нийслэлийн Ерөнхий архитектураар батлуулсан Улаанбаатар хотын Налайх дүүргийн 6-р хороонд Горхи-Тэрэлжийн БЦГ-ын Хөндлөнгийн аманд байрлах “Эко эверест” ХХК-ийн барилгын эскиз зураг;
- Нийслэлийн Ерөнхий архитекторын 2025 оны 01 сарын 31 өдрийн МЗХ2023/46-017 даалгавар
- Усны газрын даргын 2025 оны 07 сарын 01-ны өдрийн Е-2406-000009 тоот дугаартай албан бичгээр баталгаажуулсан “Ус ашиглах боломжит нөөцийн дүгнэлт”;
- Усны газрын даргын 2025 оны 05 сарын 28-ны өдрийн 01/710 тоот “Усны сан бүхий газрын онцгой болон энгийн хамгаалалтын бүс, ус хангамжийн эх үүсвэрийн эрүүл ахуйн хориглолт, хязгаарлалтын бүстэй давхцалгүй” албан бичиг
- Нийслэлийн байгаль орчны газрын 2023 оны 11 сарын 29-ний өдрийн 2023/66 тоот “Ус ашиглуулах дүгнэлт”-тэй.
- Туул голын сав газрын захиргааны 2023 оны 11 сарын 21-ний өдрийн 23/137 тоот Хаягдал усны дүгнэлт

- Чандмань Налайх ОНӨААТҮГ- тай хийсэн “Аж ахуйн нэгж байгууллагын бохир ус татан зайлуулах 2025 оны 01 сарын 16 өдрийн гэрээтэй.
- Горхи-Тэрэлжийн БЦГ-т газрын Хөндлөнгийн аманд байрлах “Эко эверест” аялал жуулчлалын бааз төслийн 2019 оны БОННУ-ний тайлан
- Улаанбаатар хот, Налайх дүүрэг, 6-р хорооны нутагт орших “Эверест сайхан” ХХК-ийн аялал жуулчлалын зориулалттай газрын төлөв байдал, чанарын захиалгат хянан баталгааны ажлын тайлан 2025 он
- “Аялал жуулчлалын бааз”-ын төсөл;
- Агаар, ус, хөрсний шинжилгээний дүнгүүд

2. “Эко эверест” аялал жуулчлалын бааз төслийн танилцуулга

2.1. Төслийн ерөнхий мэдээлэл

Төсөл хэрэгжүүлэгчийн нэр

- “Эверест сайхан” ХХК
 - Хувийн хэргийн дугаар: 9011001050
 - Регистрийн дугаар: 5003954

Төсөл хэрэгжүүлэгчийн хаяг, утас

- Улаанбаатар хот, Баянгол дүүрэг, 19-р хороо, 4 дүгээр хороолол, Жалханц хутагт Дамдинбазар 57, 113 тоот
- Утас: 88114840

Төслийн байршил:

“Эверест хайрхан” ХХК-ийн төслийн талбай нь засаг захиргааны хуваариар Улаанбаатар хотын Налайх дүүргийн 6-р хороонд байрлана.

- Талбайн хэмжээ: 10016 м.кв
- Талбайн байр зүйн зургийн нэрэлбэр: L-48-11



Газарзүйн солбицол:

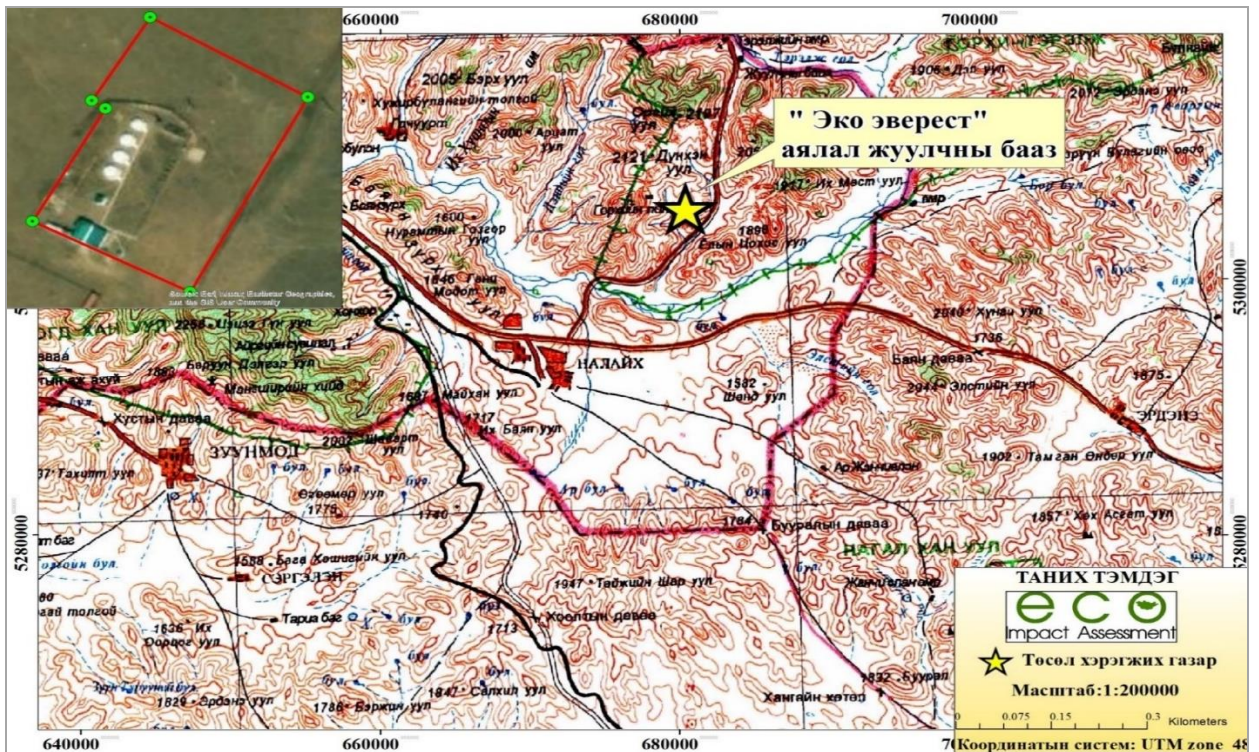
Улаанбаатар хот, Налайх дүүрэг, 6-р хороо, Хөндийн аманд байрлана. Тусгай хамгаалалттай газар нутгийн тухай хуулийн 33 дугаар зүйлийн 1 дэх хэсэгт заасныг үндэслэн Байгаль орчин, аялал жуулчлалын сайдын 2019 оны 02-р сарын 18-ны өдрийн А/42 тоот шийдвэрээр олгогдсон гэрчилгээтэй нийт 10016 м² талбайтай. Улаанбаатар хотын төвөөс 50 км зайд байрладаг.

Хүснэгт 1. Газрын гэрчилгээний 0233161 дугаартай 10016 м² газрын булангийн цэгүүд

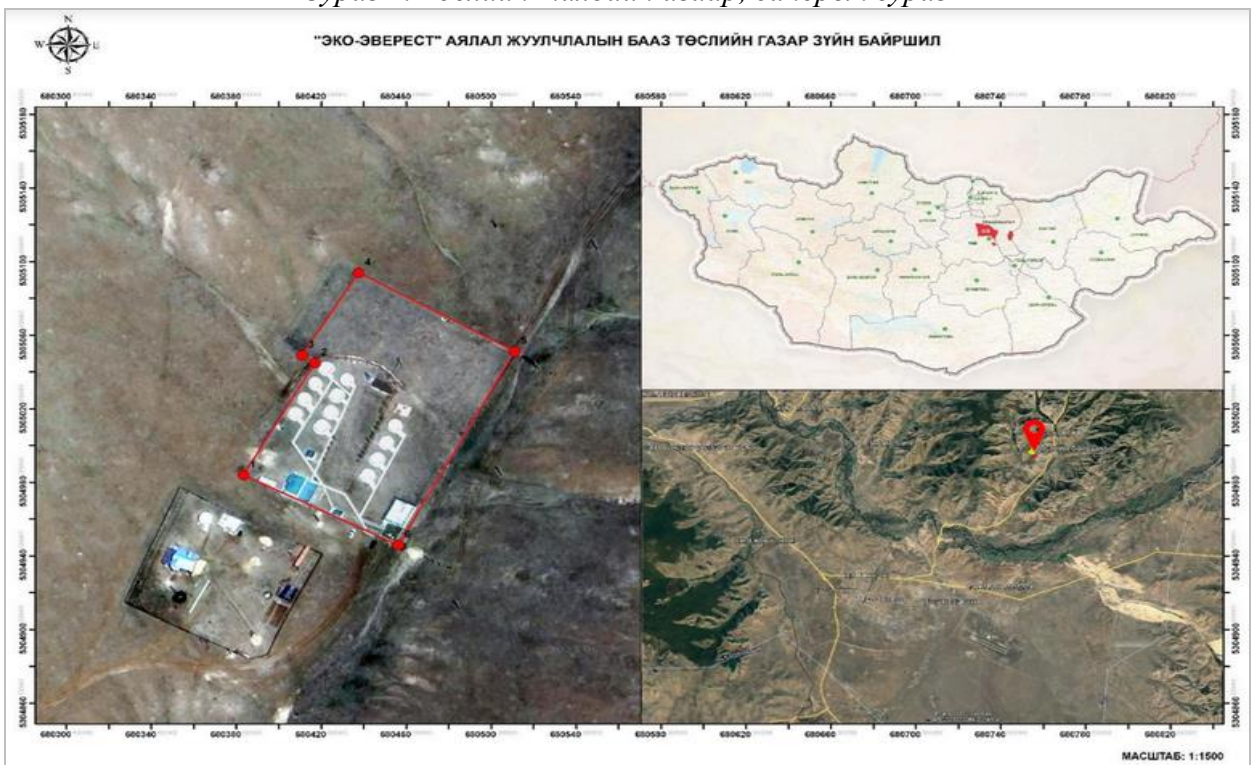
Д/д	Уртраг			Өргөрөг		
	град	мин	сек	град	мин	сек
1	10	55	34.50	47	56	6.37
2	106	55	34.32	47	56	7.93
3	106	55	32.34	47	56	7.84

4	106	55	32.33	47	56	7.61
5	106	55	32.14	47	56	7.58
6	106	55	32.06	47	56	6.93
7	106	55	31.48	47	56	6.91
8	106	55	31.51	47	56	6.16
9	106	55	31.60	47	56	6.16
10	106	55	34.35	47	56	6.25

Зураг 1. Төслийн талбайн байршилн зураг



Зураг 2. Төслийн талбайн агаар, сансрын зураг



2.2.Төслийн хүчин чадал, төлөвлөлтийн үндсэн үзүүлэлт

2.2.1.Төслийн ерөнхий төлөвлөлт

Улаанбаатар хотын Налайх дүүргийн нутаг дэвсгэр Горхи-Тэрэлжийн БЦГ-ын ”Хөндлөнгийн ам”-нд “Аялал жуулчлалын бааз” байгуулахаар төлөвлөсөн.Төслийн талбайд барилга багууламж, гэр, ресторан, кафе, хүүхдийн тоглоомын талбай төлөвлөсөн. Нэг ээлждээ 50-70 хүн хүлээн авах чадалтай. Нийтдээ 10 хүн ажиллана.Сарын дундаж цалин 1 200,000 төгрөг, жилийн дөрвөн улирал ажиллана.



Зураг 3. Ерөнхий төлөвлөлтийн зураг

Төслийн ерөнхий мэдээлэл

Нийт эзэмшил газар	10016 м²
А.Зөвшөөрөлтэй ашиглаж байгаа талбай	10016 м ²
1.Үйл ажиллагаанд өртөөгүй	8576 м ²
2.Үйл ажиллагаанд өртсөн	1440 м²
3.Шинээр төлөвлөж байгаа Үүнээс:	2000.6 м²
-Төлөвлөж буй авто зам	621 м ²
-Төлөвлөж буй явган хүний зам	542 м ²
-Төлөвлөж буй авто зогсоол	300 м ²
-Барилгажих талбай	537.6 м ²
4.Сул чөлөөтэй талбай	6,575.4 м²
▪ Бүтээн байгуулалтын талбай- 3,440.6 м ²	
▪ Барилгын давхар 1-2	

- Бүтээн байгуулалтын хугацаа-2025-2026 он



2.2.2.Төслийн зорилго

Аялал жуулчлалын бүс нутагт жуулчдыг тав тухтай амрах, алжаал тайлах зорилгоор байгалийн цогцолбор газарт аялал жуулчлалын бааз байгуулах зорилготой юм. Гадаад болон дотоодын жуулчдын ая тухтай нөхцөлийг хангасан барилга байгууламж байх ба зочдын байр, хоолны газар, олон нийтийн буюу мэдээллийн байр, ариун цэврийн болон бие засах газар, кафе, амралт тоглоомын талбай, тээврийн хэрэгслийн зогсоол зэрэг байгууламжуудыг стандартын дагуу барьж байгуулан, үйл ажиллагаагаа цаашид тогтвортой явуулахаар зорьж байна.

2.2.3.Төслийн хүчин чадал

"Эко Эверест" төслийн хүрээнд аялал жуулчны бааз нь зочид хүлээн авах 12 энгийн гэр, 50-70 хүн зэрэг хүлээн авах хүчин чадал бүхий ресторан, кафе зэрэг хэсгүүдээс бүрдэнэ.

Хүлээн авах хэсэг: Зочид хүлээн авахад ая тухтай, орчин үеийн хийц загвар бүхий тавилгаар тоноглогдсон байна.

- **Спорт:** Биллиард, теннис гэх мэт тоглоомын төхөөрөмж байрлуулан, амрагчдын ая тухыг хангасан, чөлөөт цагаа боловсон өнгөрүүлэх гэр байх
- **Кафе:** Зочдод халуун кофе, цай болон хүнсний бүтээгдэхүүнээр үйлчилнэ. Тухыг дээд зэргээр хангана
- **Ресторан:** 20-50 хүнд үйлчлэх өндөр зэрэглэлийн ресторан байна.
- **Саун:** Бүрэн тохижилт, тоноглолтой 2-3 саун дууш
- **Хагас люкс гэр:** 2 ортой, орчин үеийн хийц загвар бүхий тавилгаар бүрэн тохижуулсан, тав тухыг дээд зэргээр хангана.
- **Гэр буудал:** Орчин үеийн хийц загвар бүхий тавилгаар бүрэн тохижуулсан, тав тухыг дээд зэргээр хангана.

2.2.4.Төслийн барилга байгууламжийн өнөөгийн байдал

Барилга байгууламж тохижилтын ажлыг хийхдээ иргэдийн тав тухтай амрах, байрлал нөхцөлийг харгалзан, унаган төрхийг хадгалах үүднээс ногоон байгууламжийг гол төлөв барьж байгуулахаар зорьсон. Жуулчны бааз нь иж бүрэн үйлчилгээг нэг дор үзүүлэх зорилго бүхий цогцолбор байна. Цогцолборт үйл ажиллагааг тус бүрд нь салгаж, үйлчлүүлэгч өөрийн хүсэлтээр үйлчилгээг авах байдлаар зохицуулан дотоод уялдааг хангана. Амрагчдын хувьд амралтын газар очихдоо амрахаас гадна спорт тоглоомоор тоглох, наргих цэнгэх зэрэг олон зорилгоор ирдэг тул бүх хэрэгцээг нэг дор авах бололцоог бүрдүүлсэн байдлаар хийгдсэн тул давуу талтай байна. Төслийн хүрээнд дараах стандарт нормуудыг баримтлан ажиллаж байна. Үүнд:

- Олон нийтийн барилга байгууламж
- Барилга байгууламжийн галын аюулгүй байдал, түүний зай хэмжээ
- Хөгжлийн бэрхшээлтэй иргэдэд хүртээмжтэй байдал
- Авто зогсоолын норм стандарт
- Амралт, жуулчны бааз гар буудалд тавигдах ерөнхий шаардлага MNS5824:2007







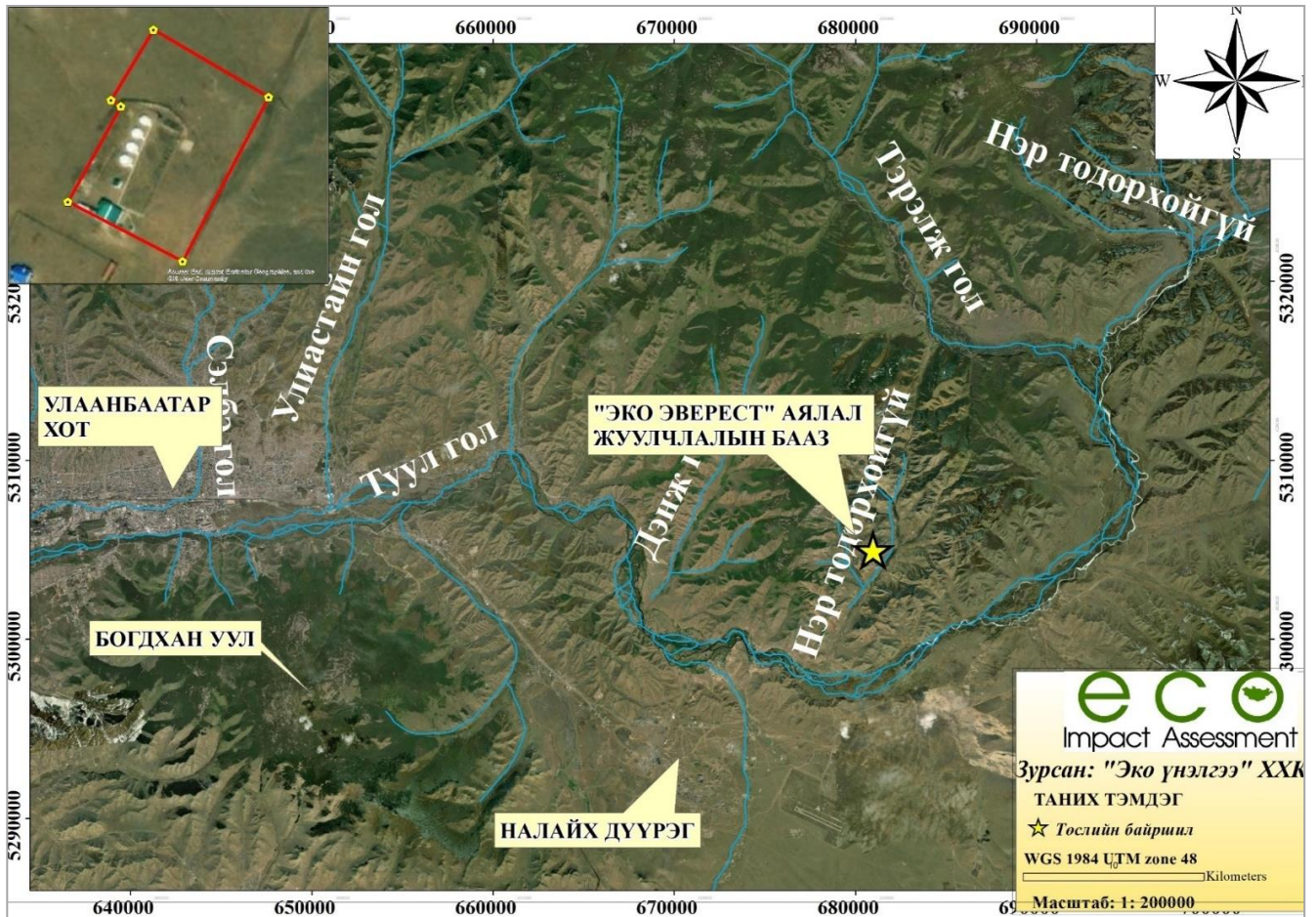


Төсөл хэрэгжих талбайн өнөөгийн орчны тойм зураг

3. ТӨСӨЛ ХЭРЭГЖИЖ БАЙГАА ГАЗАР НУТГИЙН БАЙГАЛЬ ОРЧИН, НИЙГЭМ ЭДИЙН ЗАСГИЙН ТӨЛӨВ БАЙДЛЫН ТОВЧ ТАНИЛЦУУЛГА

3.1. Төсөл хэрэгжих газар нутгийн төлөв байдал газар зүйн онцлог

Улаанбаатар хотын Налайх дүүргийн 6-р хороонд Горхи-Тэрэлжийн БЦГ-ын Хөндлөнгийн аманд байрлах “Эверест хайрхан” ХХК-ийн “Аялал жуулчлалын бааз”-ын төслийн талбай нь нийт 10016 м² байна.



Зураг 4. Төслийн талбайн районы агаар, сансрын зураг

Уул зүйн: Горхи-Тэрэлжийн байгалийн цогцолбор газар нь Улаанбаатар хотоос зүүн хойш 70 км зайд оршдог. Хотоос холгүй энэ газарт байгалийн өвөрмөц тогтоц бүхий уул, хад, ургамал цэцэг, жигүүртэн шувуудыг харахаас гадна нүүдэлчдийн амьдралтай танилцах боломжтой юм. Тус газрын хадан уулс нь Мезозойн үеийн боржин чулуулгаас бүтсэн бөгөөд ус, салхи, он жилүүдэд идэгдэн сонин хачин хэлбэр дүрстэй болсон байдаг. Үүний нэг нь “Мэлхий хад” хэмээн алдаршсан мэлхий дүрстэй том хад юм. Тэрэлжийн уулсаас Тэрэлж, Хурх, Баруун баян, Дунд баян, Зүүн баян зэрэг гол горхи эх аван урсаж Туул голд цутгадаг байна.

Физик газарзүйн нөхцөл: Налайх дүүрэг нь Нийслэлийн есөн дүүргийн нэг бөгөөд нийслэлээс зүүн урагш 36 км-т өвөлдөө -20°C-25°C, зундаа +23°C +26°C дундаж температуртай ойт хээрийн бүсэд оршдог.

Нийслэлийн Баянзүрх дүүрэг, Төв аймгийн Сэргэлэн, Эрдэнэ сумтай хиллэдэг. Засаг захиргааны 8 хороотой ба 1,5 болон 6 дугаар хороод нь жуулчдыг татдаг байгалийн үзэсгэлэнт газар болох Горхи Тэрэлжийн Байгалийн цогцолборт газарт байрладаг.

Налайх дүүрэг нь хоймортоо Майхан уулаа залж, Хатан тунамал Туул гол, Тэрэлжийн голоо зүмбэрлүүлэн, түүх домогт Чингис уул, Суварга хайрханаа дээдлэн шүтэж, Зуун ламын агуй, Арьяабалын сүм хийд, Мэлхий хад, Бүс нуур, Элстэйн зуун мод бүхий үзэсгэлэнт сайхан Налайх нутаг өдгөө ч үйлдвэржилт эрчимтэй хөгжиж буй хот хэвээр байна.

Монгол Улсын авто замын босоо болон хэвтээ тэнхлэгийн огтлолцолд оршдог, авто зам, төмөр зам, агаарын тээвэр хөгжсөн, эрчим хүчний найдвартай эх үүсвэртэй, нийслэлийг цэвэр усаар хангаж байгаа дээд эх үүсвэртэй шууд холбогдсон, Монгол орны аялал жуулчлалын гол бүс нутаг хамаардаг, хүн амын дийлэнх олонхийг залуучууд болон хөдөлмөрийн насныхан эзэлдэг, түгээмэл тархацтай ашигт малтмалын олборлолт ихтэй зэрэг давуу тал олон.

3.2.Төслийн байршил:

Улаанбаатар хот, Налайх дүүрэг, 6-р хороо, Хөндийн аманд байрлана.Тусгай хамгаалалттай газар нутгийн тухай хуулийн 33 дугаар зүйлийн 1 дэх хэсэгт заасныг үндэслэн Байгаль орчин, аялал жуулчлалын сайдын 2019 оны 02-р сарын 18-ны өдрийн А/42 тоот шийдвэрээр олгогдсон гэрчилгээтэй нийт 10016 м² талбайтай. Улаанбаатар хотын төвөөс 50 км зайд байрладаг.

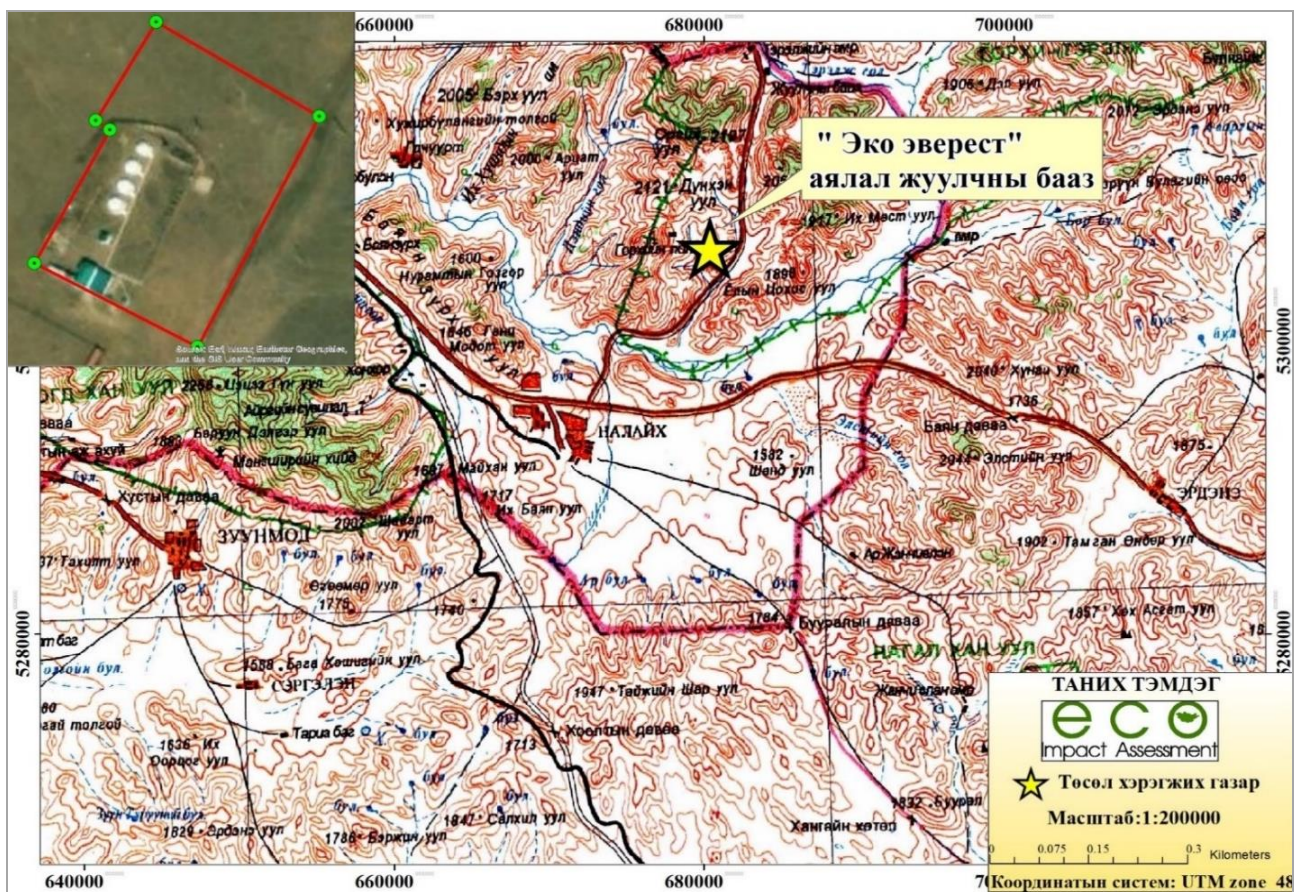
“Эверест хайрхан” ХХК-ийн төслийн талбай нь засаг захиргааны хуваариар Улаанбаатар хотын Налайх дүүргийн 6-р хороонд байрлана.

- Талбайн хэмжээ: 10016 м.кв
- Талбайн байр зүйн зургийн нэрлэлэр: L-48-11

Хүснэгт 2. Газрын гэрчилгээний 0233161 дугаартай 10016 м² газрын булангийн цэгүүд

Д/д	Уртраг			Өргөрөг		
	град	мин	сек	град	мин	сек
1	10	55	34.50	47	56	6.37
2	106	55	34.32	47	56	7.93
3	106	55	32.34	47	56	7.84
4	106	55	32.33	47	56	7.61
5	106	55	32.14	47	56	7.58
6	106	55	32.06	47	56	6.93
7	106	55	31.48	47	56	6.91
8	106	55	31.51	47	56	6.16
9	106	55	31.60	47	56	6.16
10	106	55	34.35	47	56	6.25

Зураг 5. Төслийн талбайн байршлын зураг



Зураг 6. Төслийн талбайн агаар, сансрын зураг



Горхи-Тэрэлжийн байгалийн цогцолборт байрлах “Эко эверест” аялал жуулчны бааз арын хэсгээрээ Дүнхэн уул (ДТД 2421 метр), зүүн талаараа Ёлын цохио уул (ДТД 1898 метр), зүүн талаараа Их мөст уул зэргээр тус тус хүрээлүүлэн дундаж уулсын энгэр Хөндлөнгийн аманд байрлаж байна.

Уур амьсгал: Монгол орны жилийн дундаж агаарын температур өндөр уулын бүс тэдгээрийн хоорондын хөндий, хоолой, томоохон голын хөндийгөөр $-6...-8^{\circ}\text{C}$ хүйтэн байдаг бол өмнийн говь, цөл нутагт $+6^{\circ}\text{C}$ -аас дулаан байна.

Монгол орон ерөнхийдөө хуурай, хуурайвтар уур амьсгалын бүсэд орших тул хур тунадас бага ордог. Өндөр уулсын таг, тундрийн бүсэд 400 мм-ээс дээш Хангайн нуруу, Хөвсгөл, Хэнтийн уулсаар 300...400 мм, Монгол Алтайн болон ойт хээрийн бүсэд 250...300 мм, хээрийн бүсэд 150...250 мм, говь цөлийн бүсэд 50...150 мм орчим хур тунадас унана.

Агаарын чанар: Судалгааны талбайд агаар бохирдуулагч эх үүсвэр нь дуу чимээ, тээврийн хэрэгслийн хөдөлгөөний тоосжилт, хийн бохирдол байх ба агаарын чанар нь MNS4585:2016 стандартаас давах бохирдуулагч гаргахгүй байхад үндэслэгдэнэ.

Жуулчны баазын гаднаас 1 цэгт агаарын чанарын хээрийн судалгаа буюу дээж авалтыг 2023.07.03-нд хийж гүйцэтгэсэн. Энэхүү 1 цэгээс тоос, азотын давхар исэл, хүхэрлэг хий, шуугианы дээжлэлт, хэмжилт хийв. Дээжийг авахдаа “Сорьц авахад тавих ерөнхий шаардлага MNS 3384:1982” стандартыг баримталсан. Агаарын хийг агаарын хяналт шинжилгээний цэгийн орчмын агаараас 2л/мин хурдтайгаар 20 минутын турш шингээгч гуурсанд соруулсан бол нийт тоосыг DustTack 8530 багажаар, дуу шуугианыг JEIC Type 1015 загварын зөөврийн багажаар тус тус хэмжив.

Тоосны агууламж: Нэг цэгт хийсэн тоосжилтын судалгаагаар MNS 4585:2016 стандартыг давсан үзүүлэлт байхгүй байна.

Азотын давхар ислийн /NO₂/ агууламж: Нэг цэгт хийсэн хэмжилтээс MNS4585:2016 стандартад заагдсан зөвшөөрөгдөх дээд агууламжаас давсан үзүүлэлт байхгүй байна.

Хүхэрлэг хийн /SO₂/ агууламж: Нэг цэгт хийсэн судалгааны дүнгээс хүхэрлэг хийн агууламж зөвшөөрөгдөх дээд хэмжээнээс давсан үзүүлэлт илрээгүй байна.

Дуу чимээ: хэмжилтийн үр дүнд 40.0 дБА байсан нь Агаарын чанар, техникийн ерөнхий шаардлага (MNS 4585:2016) стандарттай харьцуулахад зөвшөөрөгдөх дээд хэмжээнээс бага байв.

Геологийн тогтоц: Хэнтий нуруу нь геологийн тогтоцын хувьд нилээд цомхон боловч өвөрмөц дүр төрхтэй. Хэнтий нуруунд анх төрмөл, эрт төрмөл, дунд төрмөлийн эриний настай гүний болон тунамал чулуулаг тархсан байна. Эрт төрмөлийн чулуун нүүрсний галавын нүүрст ба нүүрстөрөгчит шаварлаг занар, Туул, Заан голуудын эхэн сав газраар, девоны ангилагдаагүй чулуулаг, цахиурлаг занар, хас, нүүрст ба нүүрстөрөгчит шаварлаг занар зэрэг чулуулаг Өвөр Минж, Туулын эх, Тэрэлжийн сав газраар тархсан байна. Хөрс үүсгэгч дөрөвдөгчийн аллюви, эллюви, делюви, пролюви, мөсдлийн хурдсууд Хэнтийд өргөн тархсан. Неоген, дөрөвдөгчийн хурдсууд уулс хоорондын хотгор, хонхор, голуудын хөндийг дүүргэсэн байдгаас гадна төвийн өндөр уулсын хавьд зарим хэсэгтээ аллювийн хурдас, дөрөвдөгчийн өмнөх үеийн хурдас алаг цоог тархана.

Геоморфологи, цэвдэг:Тэрэлж, Налайх, Улаанбаатар орчмын нутаг дэвсгэр нь Монгол орны олон жилийн цэвдгийн алаг цоог, ховор алаг цоог тархалттай бүслүүрт оршино. Олон жилийн цэвдэг нь гол төлөв уулархаг хэсэгт тархжээ. Нийт талбайн 16.8% буюу 557.6 км² талбайг уулсын олон жилийн цэвдэг эзэлнэ. Уулсын олон жилийн цэвдэг нь гол төлөв уулсын ар энгэрт тархсан байх бөгөөд -1°C-аас -2.5°C-ын температуртай нэлээд тогтвортой олон жилийн цэвдэг байна.

Улаанбаатар хотын Налайх дүүргийн 6-р хороо Горхи-Тэрэлжийн байгалийн цогцолборт газар байрлах “Эко эверест” аялал жуулчлалын бааз төсөл нь “Олон жилийн цэвдэг чулуулаг алаг цоог тархалттай бүслүүрт” хамаарна.

Хөрсөн бүрхэвч: *Хөрсөн бүрхэвч:*Төсөл хэрэгжих газар нутаг нь Монгол орны хөрс-газарзүйн мужлалтаар Хангайн хөрс-био уур амьсгалын их муж, Хэнтийн захын тойрогт хамаарах ба уулын хүрэн хөрс тархсан байна (ШУА, Газарзүйн хүрээлэн, 2009).

Тухайн аялал жуулчлалын бааз орчмын хөрс нь байгалийн нийцээрээ жуулчны баазын ашиглалтад өртсөн талбайгаас бусад газар нь хөрсний элэгдэл эвдрэлд өртөөгүй байна. Өөрөөр хэлбэл 10016м² нэгж талбараас 1440м² хэмжээтэй газар нь барилга байгууламжийн болон бусад газар ашиглалтанд өртжээ.

Уулын хүрэн хөрс нь Монгол орны хээр, ойт хээрийн бүсийн үндсэн гол хөрс болно. Хөрсний дээд хэсэгт хүрэн өнгийн ялзмаг хуримтлалын давхаргатай үржил шим сайн хөрсөнд тооцогдоно.Хүрэн хөрсний ялзмагт давхаргын зузаан 30 см-аас багагүй, ялзмагийн агууламж 2-5% өнгөн хөрсний 30 см хүртэл чулууны агууламж 40%-иас бага байна.Ургамал бүрхэвч 70%-иас илүү бүрхэцтэй үетэн, алаг өвс-үетэнт бүлгэмдэл зонхилно.

Хөрсний дээжинд хүнд металлын шинжилгээг атомын шингээлтийн спектрометрийн аргаар тодорхойлсон бөгөөд гарсан үр дүнг (MNS 5850:2019) Хөрсний чанар.Хөрс бохирдуулагч бодис, элементүүдийн зөвшөөрөгдөх дээд хэмжээ стандарттай харьцуулахад кадми (Cd), Хром (Cr), Никель (Ni), хар тугалга (Pb), Цайр (Zn), Зэс (Cu)-ийн агуулга нь хөрсний стандартын хүлцэх болон аюултай, хортой агууламжаас даваагүй байна.

Ус зүйн сүлжээний хувьд:Төслийн талбайгаас Тэрэлж гол баруун хойд зүгт 16.5 км зайд, Туул гол нь урд зүгт ойролцоогоор 7.7 км зайд, баруун талд 9.9 км зайд Дэнж гол байрласан байх ба Туул голын сав газарт хамаарна.Төслийн үйл ажиллагаанаас гадаргын усанд үзүүлэх сөрөг нөлөөлөл байхгүй байна.

ХУДАГ 1. Солбицол:

- Худгийн дтд 1509 метрт, худаг-1 ХӨ - 47⁰52'21.64", ЗУ- 107⁰ 24'45.78"
- Худгийн ундарга 1 л/сек (86.4 м³/хон)

Худгийн усны дээж авч химийн ерөнхий шинжилгээг 2023 оны 09-р сарын 12-13-ны өдөр “Инженер геодези” ХХК-ийн итгэмжлэгдсэн лабораторид шинжлүүлжээ. Усны шинжилгээний үр дүнг MNS 0900:2018 (Ундны ус, эрүүл ахуйн шаардлага, түүнд тавих хяналт) стандарттай харьцуулсан

Химийн бүрэлдэхүүнээрээ Гидрокарбонатын анги, кальцийн бүлэг, II төрлийн буюу цэнгэгдүү буюу харьцангуй ихэвтэр эрдэсжилттэй, бага хатуулагтай ус байна.“Ундны ус. Эрүүл ахуйн шаардлага, чанар, аюулгүй байдлын үнэлгээ MNS0900:2018”-д заасан стандартын шаардлагыг хангаж байна.

Эко эверест аялал жуулчлалын төслийг хэрэгжүүлэхэд шаардагдах $18.01 \text{ м}^3/\text{хон}$ (0.206 л/с) усны хэрэглээг 1 л/сек ($86.4 \text{ м}^3/\text{хон}$) ундаргатай гүний 1 худгаас хангахад ус ашиглах боломжит нөөцийн хэмжээ хүрэлцээтэй байна.

Ургамалжилт: Төсөл хэрэгжиж буй газар нь ургамалжил-газарзүйн мужлалаар Евразийн хээрийн мужийн Дагуур-Монголын хээрийн хошууны Өмнөд Хэнтийн уулын хээрийн тойргийн Сэргэлэнгийн дүүрэгт багтана (Юнатов, 1950).

Судалгаа явуулсан нутаг буюу төслийн талбай орчим уулын хар хүрэн ба нугын улирлын цэвдэгт хар шороон хөрстэй нугархаг хээрийн Ургамлан нөмрөгийн тусгаг бүрхэц 76%, зүйлийн бүрэлдэхүүн харьцангуй цөөн, 1 м^2 талбайд 20 зүйл ургамал тархаж, ойролцоогоор 7ц/га ургацтай. Ургамлын дундаж өндөр 20-30см. Дунд зэрэг доройтсон мал, хүний нөлөөтэй байна.

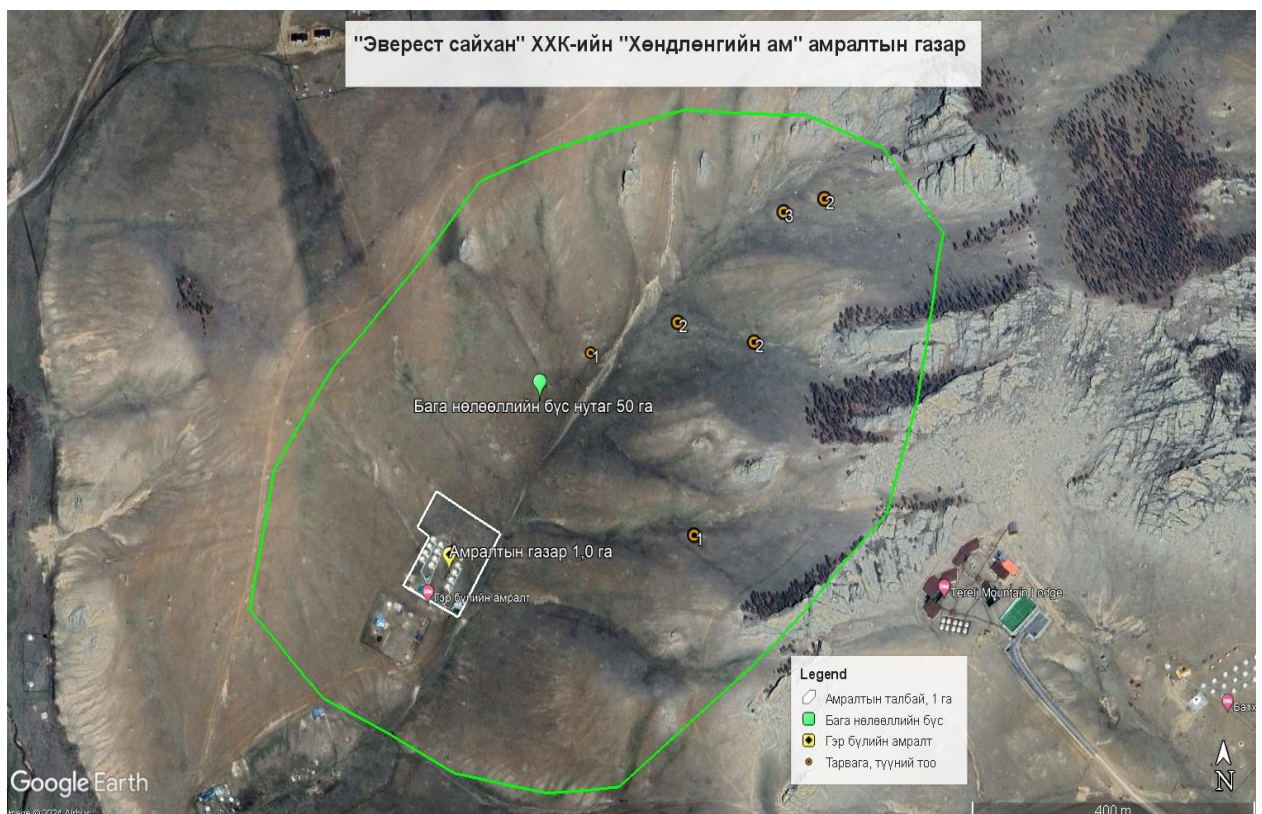
Төслийн талбайд Алаг өвс- үетэн-улалжит бүлгэмдэл (*Carex duriuscula*, *Stipa krylovii*, *Plantago major*, *Artemisia macrocephala*, зэрэг ургамлууд ургана.

Судалгааны талбайн нь уулын ойт хээррт 24 овгийн 53 төрлийн нийт 61 зүйл ургамал бүртгэгдсэн. Энэхүү ургамал нь амьдралын хэлбэрийн хувьд Ургамлын амьдралын хэлбэрээр нь эзлэж байгаа хувиар хагас сөөгөнцөрлөг 2 %, сөөгөнцөрлөг 3%, олон наст өвс 92%, ганц ба хоёр наст 3% байна.

Алаг өвс-үетэн-улалжит талбайд уулын хээрийн бүлгэмдлийн өнөөгийн төлөв байдал дунд зэрэг доройтолд өртсөн буйг илрүүлсэн.

Амьтны аймаг: Тус талбай нь “Горхи-Тэрэлж” БЦГ-ын Аялал жуулчлалын бүс нутагт орших бөгөөд байгалийн нийц тогтоцоороо уулархаг хээрийн бүсийн уулс, толгод болон гол горхи хосолсон нутаг. Энэхүү нутгийг “Google Earth Pro” программын зурагт тусгаж харуулав. Бид амьтан, ялангуяа тарваганы судалгааг хийхдээ тойрог замаар 250-750 метрийн замналаар явж ажиглалт, тооллого хийлээ. Тарваганы тархалтыг шар цэгээр тэмдэглэв.

Зураг 7. Налайх дүүрэг 6-р хорооны нутагт орших “Хөндлөнгийн ам” амралтын газрын талбай. 2025.07.10.



Зурагнаас харахад тарвага байгаа байршил, түүний тоо толгойг “дундаа хар цэгтэй шар дугуй” цэгээр тэмдэглэв.

Энэхүү сансарын зурагт харуулсан талбайн байршлыг бодит байдлаар дүрсэлвэл судалгаа хийсэн газар нь “Горхи-Тэрэлж” БЦГ-ын аялал жуулчлалын бүс нутгийн ДТД 1500-1600 м өндөрт орших засмал ба шороон зам дагуу машин техник, хүний хөл хөдөлгөөн ихтэй үндсэндээ аялал жуулчлалын амралтын газруудын дунд оршдог суурьшлийн бүс нутаг учраас мал болон зэрлэг амьтны байршил ба тархалтын байдлаар нь “Хөндлөнгийн ам” гэр бүлийн амралтын газрыг 2 бүс нутагт хамруулав. Үүнд:

1. Жуулчны бааз орчмын амьтны “дунд” зэргийн нөлөөллийн бүс – 1.0 га (шар толбо),
2. Мал, амьтны “бага” нөлөөллийн бүс

Жуулчны бааз орчмын газар нь “бага” нөлөөллийн бодит бүс нутаг нь 50 га орчим талбай бүхий уулархаг газар



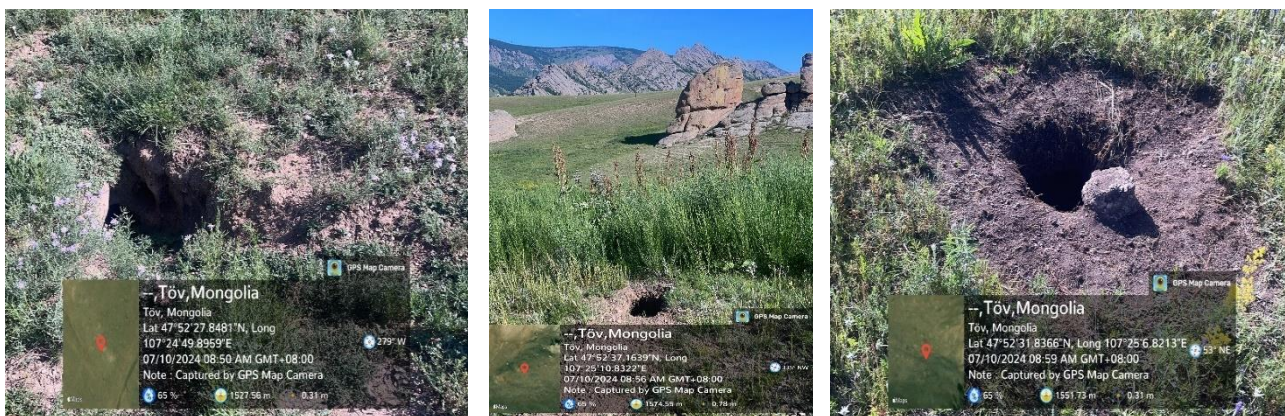
Зураг 8. “Эверест сайхан” ХХК-ийн “Хөндлөнгийн ам” жуулчны бааз. 2025.07.10.



Зураг 9. “Хөндлөнгийн ам” жуулчны баазын хойт уулс. 2025.07.10.

Зураг 12а ба 12б-д харуулсан энэхүү нутагт мал болон өвсөн ба мах идэштэн олон төрөл зүйлийн амьтад ба шувууд амьдарч байна. Ялангуяа малын хүчтэй нөлөөлөлтэй газар. Учир нь малчдын мал жилийн 4 улиралд эрчимтэй бэлчээрлэдэг нутаг. Түүний нөхцөл нь гэвэл, нэгдүгээрт: амралтын газрын урд жижиг горхитой учраас хүн, малын хөл хөдөлгөөн ихтэй уулархаг газар. хоёрдугаарт: Аж ахуйн нэгжийн олон амралтын газар эргэн тойронд олон байна.

Тарваганы хувьд амралтын газрын хойт хунхад 3 хэсэг газар 11 ш бодгаль байна. Бидний 2025 оны 7-р сарын 10-ны судалгаанаас үзэхэд 2025 онд төл- мөндөл байхгүй байна. Үүнээс үзэхэд үржлийн төлөв байдал алдагдсан байж болзошгүй хэмээн үзэж байна. Устаж үгүй болох нөхцөл үндэслэл байна. Энэ нь байгалийн болон хулгайн анчдын нөлөөлөлтэй. Тухайлбал, 2022 онд 5 мөндөл гарсан боловч бүргэд шүүрч авч явж байсныг өөрийн нүдээр харж байсан тухай “Эверест сайхан” ХХК-ийн захирал Н.Батсайхан ярьж байна. Ер нь цөөхөн бодгалийг хулгайгаар агнах оролдлого цөөнгүй тохиолдож байсан тухай тэрээр ярьж байна. Өөрийн зүгээс хамгаалах арга хэмжээг авч байгаа боловч тоо толгой цөөрч байгаа талаар өгүүлж байна (Н.Батсайханы аман мэдээ, 2025.VII. 10). Тийм төлөв байдал тарваганы нүхээ ашиглаж байгаа төлөв байдлаас мэдрэгдэж байна.



Зураг 10. Нэг бодгалийн байгаа нүх амсар, 2025.07.10

Шинээр ухсан мухар нүх

Ичээ дөр нүхний булсан

Түүх, соёлын өвд үзүүлэх сөрөг нөлөө: Төсөл хэрэгжих талбайн ойр орчимд ямар нэг түүх, соёлын өв, дурсгал зүйлс байхгүй тул сөрөг нөлөө тодорхойлогдохгүй.

Тусгай хамгаалалттай газар нутаг: Горхи-Тэрэлжийн БЦГ нь 1995 онд УИХ-ын 83 дугаар тогтоолоор байгуулагдсан. Бага Хэнтийн нурууны өвөр хэсгийн иж бүрдлийг төлөөлөхөөс гадна аялал жуулчлалыг зохион байгуулахад тохиромжтой. Улаанбаатар хотоос зүүн тийш 50-60 км-т, Хан Хэнтийн дархан цаазат газартай хил залгаа орших уул, хад, цохио, гол, горхи хосолсон үзэсгэлэнт сайхан Горхи-Тэрэлжийн бүсийг байгалийн унаган төрхөөр нь хамгаалах, зохион байгуулалттай аялал жуулчлал хөгжүүлж зүй зохистой ашиглах, зорилготой.

Тус байгалийн цогцолборт газар нь байгалийн үзэсгэлэн бүрдсэн нутаг бөгөөд Улаанбаатарт ойрхон оршдог аялал жуулчлал хөгжүүлэх өргөн боломжтой, рекреацийн их нөөц бүхий Газар нутаг мөн. Энд Бага Хэнтийн нурууны Өмнөд салбар уулс, Ар өвөр Горхи, Заан-Тэрэлж голын сав, Туул голын эх орчмын нутаг хамрагдана. Хамгийн өндөр цэг нь 2664 м өндөр Авхаан уул юм. Хотгор гүдгэрийн хувьд ихэвчлэн

бөмбөгөр оройтой, нилээд хэрчигдсэн эрсдүү хажуу бүхий уулс, тэдгээрээс эх авсан голуудын хөндий хосолсон уулархаг нутаг юм. Эндхийн уулс гол нуруунд хөндлөн чиглэлтэй хэд хэдэн салбар уулсаас тогтоно. Эдгээрийн дотроос хамгийн томд нь Алтан-Өлгий орно.

Уур амьсгалын хувьд нийт Хэнтийн уулархаг орны нэгэн адил эх газрын эрс тэс уур амьсгалтай, зун нь уртгүй бөгөөд төдий л халуун биш. Долдугаар сарын дундаж температур +15.6 -аас +37 хэм, нэгдүгээр сарын дундаж температур -21 -ээс -27.4 хэм байна. Энэ нутагт харьцангуй их хур тунадас унана. Иймээс гол мөрний сүлжээ нягт байдаг. Эндэхийн уулсаас Тэрэлж, Хурх, Баруун баян, Дунд Баян, Зүүн Баян зэрэг олон гол горхи эх аван урсаж Туул голд цутгана.

“Эверест сайхан” ХХК-д Тусгай хамгаалалттай газар нутгийн тухай хуулийн 33 дугаар зүйлийн 1 дэх заалтыг үндэслэн Байгаль орчин, аялал жуулчлалын сайдын 2019 оны 02-р сарын 18-ны өдрийн А/42 тушаалаар Горхи-Тэрэлжийн БЦГ-ын “Хөндлөнгийн ам” нэртэй газарт 0233161 дугаартай 10016 м² газрыг ашиглах 5 жилийн хугацаатай гэрчилгээ олгосон байна;

Цаашид төсөл хэрэгжүүлэгч нь 2025 оны 06 сарын 25-ний өдрийн 220 дугаартай Горхи-Тэрэлжийн БЦГазрын Хөндлөнгийн аманд газар ашиглах тухай гэрээнд заасан үүргээ биелүүлж ажиллана.

3.3.Нийгэм эдийн засгийн төлөв байдал



Налайх нь Улаанбаатар хотын 9 дүүргийн нэг бөгөөд төвөөс алслагдсан. Ардын хувьсгалаас өмнө энд Хятадын пүүсүүд нүүрс олборлодог байсан. Засаг захиргааны хувьд 8 хороотой. Налайх нь төмөр зам, нисэх онгоцны буудал, эрчим хүч, шилэн кабель гэх мэтчилэн дэд бүтэц сайтай.

Нийслэлийн Налайх дүүрэг нь Баянзүрх дүүрэг, Төв аймгийн Сэргэлэн, Эрдэнэ сумтай хиллэн 68.7 мянган га нутаг дэвсгэрийг хамран, Улаанбаатар хотоос зүүн урагш 30 гаруй км зайд оршдог.

Улаанбаатар хотын Уурхайчдын хороо, Налайх хот, Налайхын район зэргээр Засаг, захиргааны янз бүрийн нэгж болон нэрлэгдэж байснаа 1992 оны шинэ Үндсэн хуулиар Нийслэлийн Налайх дүүрэг болсон. Засаг захиргааны үндсэн нэгж 8 хороотой.

Горхи-Тэрэлжийн байгалийн цогцолборт газрыг түшиглэн дотоодын аялагч, гадаадын жуулчдын тоог нэмэгдүүлэх цаашид Нийслэл Улаанбаатар хот болон төвийн бүсийн аялал жуулчлал, амралт зугаалгын гол бүс нутаг болж хөгжиж байна. Налайх дүүрэгт нийт 85 жуулчны бааз, 16 амралтын газар үйл ажиллагаа явуулж байна.

Налайх нь халх, дөрвөд, торгууд, урианхай, захчин, казак, буриад зэрэг Монголын олон үндэстэн, ястны өлгий нутаг бөгөөд 9294 өрхийн 36192 хүн ам амьдран суудаг.

Хүснэгт 3. Судалгаанд оролцогсдын саналыг эрэмбэлсэн байдал

Судалгаанд оролцогсод	Төсөлд оруулах санал
Оршин суугчид	Төслийн үйл ажиллагаанаас ахуй амьжиргаанд үзүүлэх сөрөг нөлөө байхгүй.
Богдхан Уулын ДЦГ-ын хамгаалалтын захиргаа	Горхи-Тэрэлжийн БЦГ-ын хамгаалалтын захиргааны 2025 оны 01 сарын 30-ний өдрийн 71 дугаартай ерөнхий үнэлгээ хийлгүүлэхэд татгалзах зүйлгүй

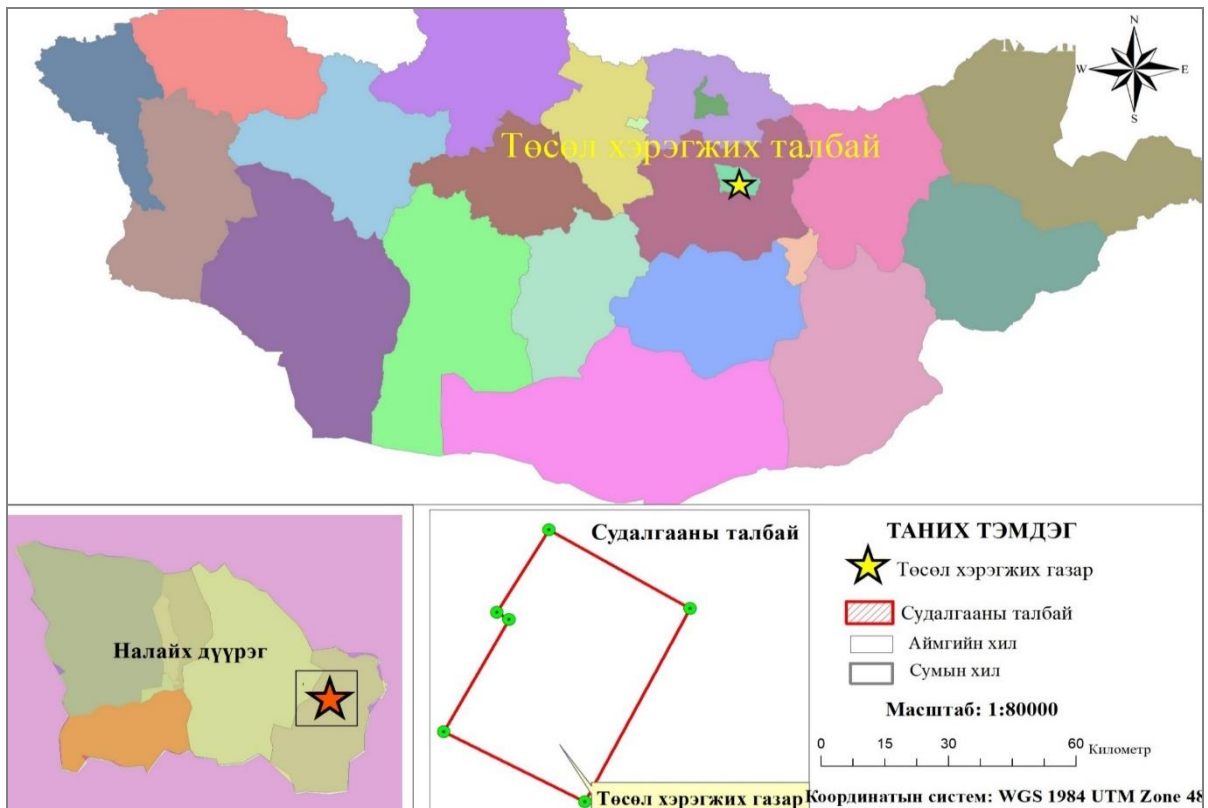
	<p>гэсэн албан бичиг;</p> <ul style="list-style-type: none"> Налайх дүүргийн 6 дугаар хорооны Засаг даргын 2025 оны 04 сарын 05-ны өдрийн 24/10 тоот дэмжсэн бичиг
--	---

Нийгмийн нөлөөллийн үнэлгээний дүн шинжилгээ. Горхи-Тэрэлж БЦГ-ын “Хөндлөнгийн ам”-нд байрлах “Эверест сайхан” ХХК-ийн “Аялал жуулчлалын бааз”-ын төсөл нь үйл ажиллагааг хэрэгжүүлэхэд үүсэх нийгмийн нөлөөлөлд дүн шинжилгээ хийж үзвэл төслийг хэрэгжүүлэхэд нийгэм-эдийн засгийн байдал нь төслийн хэрэгжилтэд олон давуу байдлыг бий болгож байна. Мөн хөдөлмөр хамгааллын арга хэмжээг хөдөлмөр хамгаалал аюулгүй ажиллагааны дүрэм журам, стандартын дагуу зохион байгуулснаар эрсдэлийг арилгах боломжтой.

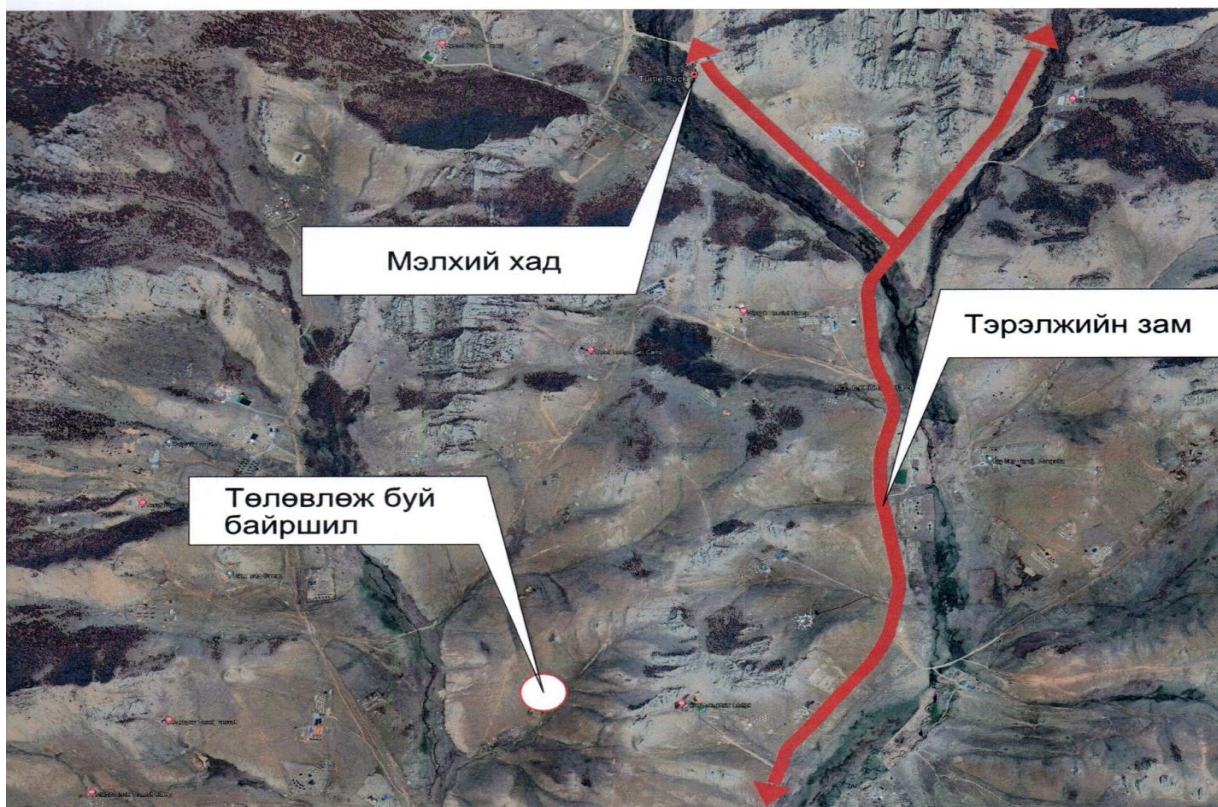
Хүснэгт 4. Төслийн нийгмийн нөлөөллийн дүн шинжилгээ

Давуу тал	Сул тал
<ul style="list-style-type: none"> Төсөл хэрэгжих талбайн ойр орчимд айл, малын суурьшил ихтэй ч газрын эрх зөрчигдөхгүй. Төслийн үйл ажиллагааны үед ажлын байр бий болно. 	<ul style="list-style-type: none"> Тээврийн хэрэгслийн хөдөлгөөн дуу чимээ зэргээс сөрөг нөлөөлөл үүснэ
Боломж	Эрсдэл
<ul style="list-style-type: none"> Хүнсний хангамж, ажлын хувцас, ахуйн хангамж, түлш шатахуун гэх мэт материаллаг эрэлт үүснэ. НӨАТ, ХАОАТ, газар, ус, хураамж зэрэг орлого орно. 	<ul style="list-style-type: none"> Үйл ажиллагаандаа дагаж мөрдөх хөдөлмөр хамгааллын дүрэм журмыг тогтоосон ч түүнийг зөрчсөн тохиолдолд эрсдэл үүсэх нөхцөлтэй.

Зураг 11. Засаг захиргаа нутаг дэвсгэр нэгжийн зураг



Орчны тойм



3.4. Дэд бүтэц:

- **Усан хангамж:** Өөрийн 1л/с ундаргатай гүний худагтай
- **Бохир ус зайлуулах:** Бага оврын цэвэрлэх байгууламж төлөвлөж байна;
- **Цахилгаан хангамж:** 380 вольтын цахилгаан хангамж татсан
- **Дулаан хангамж:** Цахилгаан халаагуур коспель загварын цахилгаан зуухтай
- **Хог хаягдал:** Налайх дүүргийн “Тохжилт үйлчилгээ ОНӨААТҮГ”-тай гэрээ байгуулан тээвэрлүүлдэг.

Зураг 12. Цахилгаан хангамжийн шийдэл



4.ТӨСЛИЙН ҮНДСЭН БА БОЛЗОШГҮЙ СӨРӨГ НӨЛӨӨЛЛИЙН ТОВЧ ТОДОРХОЙЛОЛТ

4.1.Төслийн товч мэдээлэл:

Төслийн нэр	“Эко эверест” аялал жуулчлалын бааз төсөл
Төслийн зорилго:	<ul style="list-style-type: none"> ➤ Аялал жуулчлалын бүс нутагт жуулчдыг тав тухтай амраах, алжаал тайлах зорилгоор байгалийн цогцолбор газарт аялал жуулчлалын бааз байгуулах зорилготой юм. Гадаад болон дотоодын жуулчдын ая тухтай нөхцөлийг хангасан барилга байгууламж байх ба зочдын байр, хоолны газар, олон нийтийн буюу мэдээллийн байр, ариун цэврийн болон бие засах газар, кафе, амралт тоглоомын талбай, тээврийн хэрэгслийн зогсоол зэрэг байгууламжуудыг стандартын дагуу барьж байгуулан, үйл ажиллагаагаа цаашид тогтвортой явуулахаар зорьж байна.
Төслийн байршил:	<ul style="list-style-type: none"> ➤ Монгол Улс, Улаанбаатар хот, Налайх дүүрэг 6 дугаар хороо Горхи- Тэрэлжийн БЦГ
Төслийн үр дүн:	<p>Тус төслийн хувьд томоохон үр дүн гарна. Үүнд:</p> <ul style="list-style-type: none"> ➤ Тус үйлдвэр нь олон улсын зах зээлд өөрийн компанийн нэрээ гаргах боломж бүрдэнэ. ➤ Тогтвортой ажлын байр 10 болж нэмэгдэн, ингэснээр ажилчдын НДШ, ААН-ийн татвар төлөлт нэмэгдэнэ. ➤ Компанийн ашиг орлого нэмэгдэнэ

4.2.Төслийн гол болон болзошгүй нөлөөлөл:

Горхи-Тэрэлжийн БЦГ-ын “Хөндлөнгийн ам”-нд байрлах “Эверест сайхан” ХХК-ийн “Аялал жуулчлалын бааз”-ын төсөл нь MNS 6426-2013 “Тусгай хамгаалалттай газар нутаг дахь эко аялал жуулчлалын зориулалттай байр сууц, Үйлчилгээнд тавих нийтлэг шаардлага” стандартыг барилга байгууламж төлөвлөх, барих, аялал жуулчлалын үйл ажиллагаа явуулах гэх мэт бүхий л үйл ажиллагааны турш мөрдөх хэрэгтэй юм. Иймээс байгаль орчны менежментийн төлөвлөгөөний хүрээнд эдгээрээс шаардлагатай зарим үйл ажиллагааг хэрэгжүүлэх талаар нэмж тусгасан болно.

Хүснэгт 5.Төслийн хэрэгжилт үйл ажиллагаатай холбоотой зөвлөмж

Болзошгүй нөлөө	Урьдчилан сэргийлэх, бууруулах, арилгах арга хэмжээ
Хөрс сайжруулах чиглэлээр	
1. Ахуйн хог хаягдлаас органик хаягдлыг дахин ашиглах	<p>Хоолны үлдэгдэл, хүнсний ногоо, жимс жимсгэнийн хальсыг ялгаж боловсруулан компост бордоо хийж ногоон байгууламжийг бордоход ашиглах боломжийг судлах</p> <ul style="list-style-type: none"> - Ялзмаг бэлтгэх, компост био бордоог хийхэд зориулагдсан БИБ-1, БИО-АРИУС бүтээгдэхүүн, ШУА-ийн ерөнхий болон биологийн сорилтын хүрээлэн, 99257129 - Ялзмаг бэлтгэх, компост биобордоог хийхэд зориулагдсан ашигтай бичил биетний идэвхжүүлсэн био бэлдмэл ЕМ-1, ЕМ-а, ЕМ-5 бүтээгдэхүүн, “Гарааны технологийн инкубатор” ХХК, 99089698, 91138989, www.tech-

Болзошгүй нөлөө	Урьдчилан сэргийлэх, бууруулах, арилгах арга хэмжээ
	ink.mas.as.mn
2. Ахуйн бохирыг цэвэршүүлэн боловсруулж дахин ашиглах	<ul style="list-style-type: none"> - Өтгөн, шингэн ялгадсыг бордоожуулах суултуур, “Эко ресурс” ХХК, www.ecores.com - Өтгөн, шингэн ялгадсыг боловсруулах зориулалттай эко жорлон, “Ховдтул” ХХК, 88286539, 94446539, 93446539, www.greywater.mn - Ахуйн бохир /саарал/ усыг цэвэршүүлэх CV-2 электролизын төхөөрөмж, “Ховдтул” ХХК, 88286539, 94446539, 93446539, www.greywater.mn
3. Хөрс сайжруулах	Автозамын суурь хөрс бэхжүүлэх зориулалттай ДУОСОЛИД нэмэлт бүтээгдэхүүн, Носкон групп ХХК, 88114548, www.nascongroup.mn
Эрчим хүчний хэмнэлттэй, сэргээгдэх эрчим хүчний чиглэлээр	
1. Барилга байгууламж	Бүх төрлийн барилга байгууламжуудыг эрчим хүчний хэмнэлттэй, ногоон барилгын шаардлагад нийцүүлэн барьж байгуулах нь ногоон хөгжлийн бодлогыг хэрэгжүүлэх бодитой ажиллагаа болно.
2. Эрчим хүч хэмнэх	<p>Цахилгаан зарцуулалт хамгийн багатай тоног төхөөрөмжүүдийг сонгон ашиглах, хөдөлгөөн мэдэрч асдаг гэрэлтүүлэг, ЛЕД гэрэл болон нарны толин гэрэлтүүлгийг боломжит хэсгүүдэд суурилуулж ашиглах бусад боломжуудыг судлах.</p> <ul style="list-style-type: none"> - “Эрдэнэт үйлдвэр” ХХК, Утас: 13527350, Info@erdenetmc.mn - Нарны зайн эрчим хүчний 60 cell бүхий моно модул хавтан, удирдлага онлайн хяналтын систем бүхий цогц шийдэл нэвтрүүлэх “Мажаар трейд хаус” ХХК, 70100400. - ЛЕД чийдэн нь өнгөний ялгарал сайтай, механик гэмтэл учрахгүй, цахилгаан ашиглалтын зардлыг 5-9 дахин бууруулдаг, ашиглалтын хугацаа урт зэрэг давуу талтай, “Анд-Энерги” ХХК (Эрдэнэт ЛЕД гэрлийн үйлдвэр) 951010208 - Нарны эрчим хүчний халаалтын систем нь 10-400 м² талбайтай барилгын эрчим хүчийг 30-40% бууруулах ба 100-5000 л хүртэл эзлэхүүнтэй халуун ус бэлтгэх боломжтой, “Трийн солар энерги” ХХК, 96052210, http://www.facebook.com/GSolar. - Нар, салхины эрчим хүч хосолсон цахилгаан үүсгүүр нь 1000-25000 Вт чадалтай, бие даасан болон төвийн эрчим хүчний хосолсон шийдэл юм. “Трийн солар энерги” ХХК. - Нарны инвертор, давтамж хувиргагч, эрчим хүчний хэмнэлттэй хөдөлгүүр, “Эрчим хүчний хэмнэлтийн төв” ХХК, 99992554, 88075492. - Усан халаагуур нь Монгол нөхцөлд тохирсон, бага эрчим хүчээр их талбайг 40-600С хүртэл халаах чадвартай, “Гэрэлтэх нарны туяа” ХХК, 99109181, gnt.mn
Агаарын бохирдлыг бууруулах чиглэлээр	
1. Тээврийн хэрэгслийн шатахууны шаталтыг сайжруулах	<ul style="list-style-type: none"> - Бензин, дизель түлшний чанарыг сайжруулах нано нэмэлт бүтээгдэхүүнүүд, “Нано энерги” ХХК, 99116541 - Шатахуун (F2-21@eeFuel®), моторын тос баяжуулагч (F2-21@eeLube®) шингэн нано технологийн бэлдмэлүүд, “Жим Вэйл Монголия интернэшнл” ХХК, 99173736, 94505533
2. Байр, орон сууцны халаалтыг төлөвлөх	<ul style="list-style-type: none"> - Таазны хальсан цахилгаан халаагуур, “Зебра хийтинг” ХХК, 95521878, 88004523 - Хэт улаан туяаны эко шалны халаалтын хулдаасан хавтан, халаалтын кабель, “Эко жигүүр” ХХК, 88164085, 94774085, 96034085
3. Хөргөлт	- Хөргөлт, агааржуулалтын тоног төхөөрөмжид ашиглагдах

Болзошгүй нөлөө	Урьдчилан сэргийлэх, бууруулах, арилгах арга хэмжээ
агааржуулалтын тоног төхөөрөмж	хөргөлтийн бодисыг аль болох одон давхарга болон дэлхийн дулааралд нөлөөгүйг сонгож хэрэглэх нь зүйтэй. - Хөргөх бодис бүхий хөргөгч, хөлдөөгч, хөргүүр, мөсний машин, агааржуулалтын тоног төхөөрөмжүүдийг дахин шинэчлэхдээ озон задлах чадвар болон дэлхийн дулааралд нөлөөлөх чадвар багатай R-600a, нүүрс устөрөгчид болон CO ₂ бодистой хөргөгчийг худалдан авч ашиглах нь зүйтэй. Энэ нь хүлэмжийн хий ялгарлыг бууруулахаас гадна, байгаль орчинд ээлтэй технологи юм.
Хог хаягдлыг дахин боловсруулах ашиглах чиглэлээр	
1. Хаягдал дугуй	Автомашин хаягдал дугуйг ашиглан хийсэн резин нь хавтангаар амрагчдын чөлөөт цагаа ая тухтай өнгөрүүлэх спортын болон хүүхдийн тоглоомын талбайг тохижуулах бүрэн боломжтой. “Инахис” ХХК, 99008400, 98115097. www.mongolrubber.mn
2. Хаягдал гялгар уут, хуванцар	Хаягдал гялгар уут, хуванцрыг дахин боловсруулж хийсэн сандал, хогийн сав, явган хүний замын хавтан, автозамын хурд сааруулагч зэргийг ашиглан орчноо тохижуулах бүрэн боломжтой. “Сан-Оргиу” ХХК, 99093849, 95806849
3. Ашигласан моторын тос	Техникийн ажилласан хаягдал тосыг дахин ашиглаж Монгол эко түлш, мазут үйлдвэрлэдэг тул автомашинаас хаягдах тосыг цуглуулж байгальд шууд хаялгүйгээр бүтээгдэхүүн болгох боломжтой. “Алтан оршихуй групп” ХХК, 70005065, 99774277

5.БАЙГАЛЬ ОРЧНЫ МЕНЕЖМЕНТИЙН ТӨЛӨВЛӨГӨӨ

Зорилго: Байгаль орчны менежментийн төлөвлөгөө (БОМТ)-ний гол зорилго нь төслийн үйл ажиллагаанаас байгаль орчин, хүний эрүүл мэндэд үзүүлж болзошгүй сөрөг нөлөөллөөс урьдчилан сэргийлэх, сөрөг нөлөөллийг бууруулах, арилгах хэмжээг төлөвлөхөд оршино. Ингэхдээ тухайн арга хэмжээ бүрийг төсөл хэрэгжүүлэгч нь хэрэгжүүлж чадахуйц, бодитойгоор төлөвлөх нь чухал.

Гол зорилтууд:

- Байгаль орчны бүрэлдэхүүн хэсгүүд болон хүний эрүүл мэнд, нийгэм эдийн засагт үзүүлэх сөрөг нөлөөлөл, эрсдэлээс урьдчилан сэргийлэх, сөрөг нөлөөллийг бууруулахад зайлшгүй хэрэгжүүлэх арга хэмжээг төлөвлөх;
- Төслийн үйл ажиллагаанаас агаар, хөрс, усан орчин болон ажлын байрны нөхцөлд хэрхэн нөлөөлж байгаа талаар хяналт шинжилгээ явуулах арга хэмжээг төлөвлөх;

Улаанбаатар хотын Налайх дүүргийн 6-р хороо, Горхи-Тэрэлж БЦГ-ын хязгаарлалтын бүс “Хөндлөнгийн ам”-нд байрлах “Эверест сайхан” ХХК “Аялал жуулчлалын бааз” байгуулах төслийн 2025-2028 он хүртэл 5 жилийн БОМТ-г БОАЖЯ-ийн сайдын 2019 оны 10-р сарын 29-ны өдрийн А/618 тоот тушаалаар батлагдсан “Байгаль орчны менежментийн төлөвлөгөө боловсруулах, хянан батлах, тайлагнах журам”, мөн БОНХЯ-ийн /хуучин нэрээр/ сайдын 2014 оны А-117 тоот тушаалаар батлагдсан үнэлгээ хийх аргачлалыг баримтлан боловсруулсан болно.

- Монгол улсын “Байгаль орчинд нөлөөлөх байдлын үнэлгээний тухай” хуулийн 9 дүгээр зүйлийн 9.8 дахь заалтын дагуу төсөл хэрэгжүүлэгч жил бүрийн 12 дугаар сард багтаан Байгаль орчны менежментийн төлөвлөгөөг боловсруулж Байгаль орчны нөлөөллийн ерөнхий үнэлгээ хийсэн байгууллагаар батлуулж байх шаардлагатай;
- Төсөл хэрэгжүүлэгч тухайн жилийн байгаль орчны менежментийн төлөвлөгөөг ханган биелүүлж түүний үр дүнг тусгасан биелэлтийн тайланг 11 дүгээр сарын 01-ний дотор энэхүү журмын 3-р хавсралтын дагуу гаргаж, харьяалагдах аймаг, нийслэлийн байгаль орчны газарт 3-аас доошгүй хэвлэмэл хувь болон цахим хэлбэрээр хүргүүлнэ.
- Тухайн жилийн байгаль орчны менежментийн төлөвлөгөөний биелэлтийг аймаг, нийслэлийн томилсон ажлын хэсэг газар дээр нь хянаж үнэлсэн нэгдсэн дүн 90 онооноос дээш гүйцэтгэлтэй байвал дараа оны байгаль орчны менежментийн төлөвлөгөөний төслийн хамт байгаль орчны асуудал эрхэлсэн төрийн захиргааны төв байгууллагад хүргүүлнэ.

Хүснэгт 6. Байгаль орчныг хамгаалах төлөвлөгөөний нэгтгэл

№	Арга хэмжээ	Нийт дүн, төг
1	Сөрөг нөлөөллийг бууруулах арга хэмжээ	1500000
2	Орчны тохижилт, цэцэрлэгжүүлэлтийн төлөвлөгөө	1245000
3	Түүх, соёлын өвийг хамгаалах арга хэмжээний төлөвлөгөө	-
4	Хог, хаягдлын менежментийн төлөвлөгөө	650000
5	Орчны хяналт шинжилгээний хөтөлбөр	276000
6	Тухайн жилийн байгаль орчны менежментийн төлөвлөгөөг хэрэгжүүлэх удирдлага зохион байгуулалтын төлөвлөгөө	200000
7	Тухайн жилийн байгаль орчны менежментийн төлөвлөгөөний хэрэгжилтийг нөлөөллийн бүсэд оршин суугчдад тайлагнах төлөвлөгөө	-
Зарцуулах зардал, төг		3,871,000

5.1. Сөрөг нөлөөллийг бууруулах арга хэмжээний төлөвлөгөө

Хүснэгт 7. Сөрөг нөлөөллийг бууруулах арга хэмжээ

	Гол болон болзошгүй сөрөг нөлөөлөл	Сөрөг нөлөөллийг арилгах, бууруулах арга хэмжээ	Сөрөг нөлөөллийн хамрах хүрээ	Хэмжих нэгж	Нэгжийн зардал (Төгрөг)	Тоо хэмжээ	Нийт зардал, төг	Хэрэгжүүлэх хугацаа, давтамж	Баримтлах эрхзүйн баримт бичиг
Агаарын чанарт үзүүлэх сөрөг нөлөөллөөс урьдчилан сэргийлэх, бууруулах, арилгах арга хэмжээ									
1	Агаарын бохирдол үүсэх	Ил задгай хог хаягдал шатаахгүй байх	Төслийн талбайд	тогтмол	-	-	Үйл ажиллагааны зардал	2025 он	Агаарын тухай хууль, Байгалийн нөөц ашигласны төлбөрийн тухай хууль MNS 4585:2016
2	Авто тээврийн хэрэгслээс тоосжилт, хорт хий ялгарах	Шаардлагагүй тохиолдолд тээврийн хэрэгслийг унтрааж байх	Төслийн талбайд	тогтмол	-	-	Үйл ажиллагааны зардал	2025 он	
Дүн							-		
Усан орчинд үзүүлэх сөрөг нөлөөллөөс урьдчилан сэргийлэх, бууруулах, арилгах арга хэмжээ									
3	Усан орчин бохирдох,	Эколог цэвэрлэх байгууламж суурилуулах	Иж бүрэн	удаа	-	1	Бэлтгэл ажил хангах	2025 он	“Усны тухай хууль” Ус бохирдуулсны төлбөрийн тухай
4		Борооны ус хуримтлуулан дахин ашиглах зөвлөмж	Ус хэмнэх	ширхэг	-	Тогтмол	Үйл ажиллагаа	2025 он	

	Гол болон болзошгүй сөрөг нөлөөлөл	Сөрөг нөлөөллийг арилгах, бууруулах арга хэмжээ	Сөрөг нөлөөллийн хамрах хүрээ	Хэмжих нэгж	Нэгжийн зардал (Төгрөг)	Тоо хэмжээ	Нийт зардал, төг	Хэрэгжүүлэх хугацаа, давтамж	Баримтлах эрхзүйн баримт бичиг
							ны зардал		хууль
5	Усны нөөц хомсдох	Ус хэмнэх технологи хэрэгжүүлэх /ариун цэврийн өрөөнд ус хэмнэдэг сантехникийн төхөөрөмжүүдийг суурилуулах/	Иж бүрэн	ширхэг	Үйлд ажиллагааны зардал			2025 он	MNS 6561:2015 MNS 4943:2015 MNS 6734:2018 “Усны тухай хууль”
6		Ус бохирдуулсны төлбөр төлөх	Хаягдал бохир усны цооног	удаа	-	Жилд 1 удаа	Гэрээний үнийн дүнгээр	2025 он	БОНХАЖ-ын сайд, БХБ-ын сайдын хамтарсан тушаал-А-230/127 тоот журам “Ус ашиглалт, хэрэглээг тоолууржуулах журам”
7		Ус хангамжийн эх үүсвэрээс 50 метрээс доошгүй зайд эрүүл ахуйн хориглолтын бүс, 200 метрээс доошгүй зайд эрүүл ахуйн хязгаарлалтын бүсийг тогтоож мөрдөж ажиллах	Төслийн талбай	удаа	Үйлд ажиллагааны зардал				2025 он
	Усны чанар	Цэгийн орчны газрыг тэгшилж, хур борооны ус,	Бохир ус зайлуулах	м	**	**	**	1 удаа	БОАЖ-ын сайд, ЭМ-ын сайдын

	Гол болон болзошгүй сөрөг нөлөөлөл	Сөрөг нөлөөллийг арилгах, бууруулах арга хэмжээ	Сөрөг нөлөөллийн хамрах хүрээ	Хэмжих нэгж	Нэгжийн зардал (Төгрөг)	Тоо хэмжээ	Нийт зардал, төг	Хэрэгжүүлэх хугацаа, давтамж	Баримтлах эрхзүйн баримт бичиг
8		чийг шүүрч нэвчихээс сэргийлж гадаргын урсац зайлуулах суваг татах	цооног, түүнээс үүсэх бохирдлыг хязгаарлах						хамтарсан тушаал-А/82/128 тоот журам
9		Бохир ус зөөвөрлөх машин чөлөөтэй орж гарах талбайтай байна.		м ²	**	**	**	1 удаа	
10		Цэгийг бетон, төмөр бетон болон бусад ус үл нэвчих материалаар доторлоно		Иж бүрэн	**	**	**	1 удаа	
11		Цэгийн хөрсний устай харьцах хэсгийг ус үл нэвчих материалаар хийнэ.		м ²	300000	1	300.0	1 удаа	
12		Ус ашиглагч нь цэгийн эзлэхүүний 70-80 хувь дүүрсэн үед суллаж, цэг болон цэгийн орчинд халдваргүйжүүлэх үйлчилгээ эрхлэх зөвшөөрөл бүхий аж ахуйн нэгжээр халдваргүйжүүлэлтийг хийлгэнэ.		удаа	-	20	Үйл ажиллагааны зардал	Улиралд 1 удаа	

	Гол болон болзошгүй сөрөг нөлөөлөл	Сөрөг нөлөөллийг арилгах, бууруулах арга хэмжээ	Сөрөг нөлөөллийн хамрах хүрээ	Хэмжих нэгж	Нэгжийн зардал (Төгрөг)	Тоо хэмжээ	Нийт зардал, төг	Хэрэгжүүлэх хугацаа, давтамж	Баримтлах эрхзүйн баримт бичиг
Дүн							300000		
Хөрс, газрын гадаргад үзүүлэх сөрөг нөлөөллөөс урьдчилан сэргийлэх, бууруулах, арилгах арга хэмжээ									
13	Хөрсний бохирдол	Барилга байгууламжийн гадна талбайд ногоон байгууламжийг нэмэгдүүлэх, орчныг цэвэр байлгах	Төслийн талбай	удаа	Үйл ажиллагааны зардал		2025 он	MNS 5850:2019 Хөрсний чанар. Хөрсөнд агуулагдах бохирдуулах бодисын зөвшөөрөгдөх дээд хэмжээ. MNS 3297:2019, Байгаль хамгаалал. Хөрс. Хот, суурин газрын хөрсний эрүүл ахуйн аюулгүйн үзүүлэлт, бохирдлыг үнэлэх	
14		Тээврийн хэрэгслийн болон явган хүний зам, зогсоол байгуулах, тэмдэг, тэмдэглэгээ байршуулах, хаалт хамгаалалт хийх	Төслийн талбай	удаа	500.000	1	500.000		2025 он
15		Хөрсөн орчны мониторинг судалгааг хийх	Төслийн талбайн хөрс	удаа	-	Орчны хяналт шинжилгээний хөтөлбөрт тусгасан			2025 он
16		Төслийн хог хаягдлыг дүүргээс зөвшөөрөгдсөн цэгт хаяж зайлуулах	Төслийн талбайд	Тогтмол	Үйл ажиллагааны зардал		2025 он		
17		Авто машины зогсоол дээр асгарсан тос, тосолгооны материалыг тухай бүрд нь	Төслийн талбайд	удаа	Үйл ажиллагааны зардал		2025 он		

	Гол болон болзошгүй сөрөг нөлөөлөл	Сөрөг нөлөөллийг арилгах, бууруулах арга хэмжээ	Сөрөг нөлөөллийн хамрах хүрээ	Хэмжих нэгж	Нэгжийн зардал (Төгрөг)	Тоо хэмжээ	Нийт зардал, төг	Хэрэгжүүлэх хугацаа, давтамж	Баримтлах эрхзүйн баримт бичиг
		цэвэрлэж авах							
18		Төв замаас тухайн эдэлбэр газар хүртэл нэг замтай байх ба замын дагуу (500-1000) м-ийн зайд MNS 4597:2014, Замын тэмдэг. Техникийн ерөнхий шаардлага стандартын дагуу цогцолбор хаяг бүхий замын тэмдгийг байршуулах.	Төслийн талбайд	удаа	200.000	1 /Засварыг тогтмол хийх/	200000	2025 он	MNS 4597:2014 Замын тэмдэг. Техникийн ерөнхий шаардлага
19		Тээврийн хэрэгслийн /авто/ зогсоолыг байр, сууц, байгууламжаас 200 м-ээс багагүй зайд байрлуулах ба тээврийн хэрэгслийн зогсоол нь “MNS 5342:2007, Автомашины зогсоол, ангилал, ерөнхий шаардлага” стандартын шаардлагыг хангасан байна.	Төслийн талбайд	удаа	100.000	1 /Засварыг тогтмол хийх	100000	2025 он	“MNS 5342:2007, Автомашины зогсоол, ангилал, ерөнхий шаардлага”
Дүн							800000		

	Гол болон болзошгүй сөрөг нөлөөлөл	Сөрөг нөлөөллийг арилгах, бууруулах арга хэмжээ	Сөрөг нөлөөллийн хамрах хүрээ	Хэмжих нэгж	Нэгжийн зардал (Төгрөг)	Тоо хэмжээ	Нийт зардал, төг	Хэрэгжүүлэх хугацаа, давтамж	Баримтлах эрхзүйн баримт бичиг
Биологийн төрөл зүйлд үзүүлэх сөрөг нөлөөллөөс урьдчилан сэргийлэх, бууруулах, арилгах арга хэмжээ									
20	Ургамал	Аялал жуулчлалын баазын хашаан доторх сул чөлөөт талбайг тарималжуулж нөхөн сэргээх зөвлөмж	Төслийн талбай	удаа	Орчны тохижилт, цэцэрлэгжүүлэлтийн төлөвлөгөөнд зардал тусгагдсан			2025 он	Нөхөн сэргээлтийн аргачлал Хөрс хамгаалах, цөлжилтөөс сэргийлэх тухай MNS 4585:2016
21		Аялал жуулчлалын баазын үйл ажиллагааг илэрхийлсэн нэр хаяг бүхий самбар, ногоон байгууламж, явган хүний зам, олон нийтийн амралт, тоглоомын талбай, тээврийн зогсоол зэрэг нь тэмдэг тэмдэглэгээтэй байна.	Төслийн талбай	Иж бүрэн	100000	1	100000	2025 он	
	Амьтан	Цахилгаан дамжуулах шугамын шувуунд үзүүлэх	Төслийн талбайн	ширхэг	100000	1	100000	2025 он	Амьтны тухай

	Гол болон болзошгүй сөрөг нөлөөлөл	Сөрөг нөлөөллийг арилгах, бууруулах арга хэмжээ	Сөрөг нөлөөллийн хамрах хүрээ	Хэмжих нэгж	Нэгжийн зардал (Төгрөг)	Тоо хэмжээ	Нийт зардал, төг	Хэрэгжүүлэх хугацаа, давтамж	Баримтлах эрхзүйн баримт бичиг
22		сөрөг нөлөөллийг бууруулах зорилгоор шувуу үргээгч байршуулах.	цахилгааны шугам						хууль
Дүн							200.000		
Эрчим хүч									
23	Цахилгаан эрчим хүчний хэрэглээ	Сэргээгдэх эрчим хүчийг илүүтэй сонгож хэрэглэх	Төслийн талбай	Иж бүрэн	Үйл ажиллагааны зардал		2025 он		
24		Цахилгаан эрчим хүчний хэмнэлттэй тоног төхөөрөмжийг сонгож хэрэглэх	Төслийн талбай	Иж бүрэн	Үйл ажиллагааны зардал		2025 он		
25		Ариун цэврийн газар нь агааржуулагч сэнстэй байна.	Ариун цэврийн өрөө	Иж бүрэн	Үйл ажиллагааны зардал		2025 он		
26		Зочны аюулгүй байдлыг хангах үүднээс гар чийдэнгийн нөөцтэй байна	Төслийн талбай	ширхэг	15.000	20	200.000	2025 он	

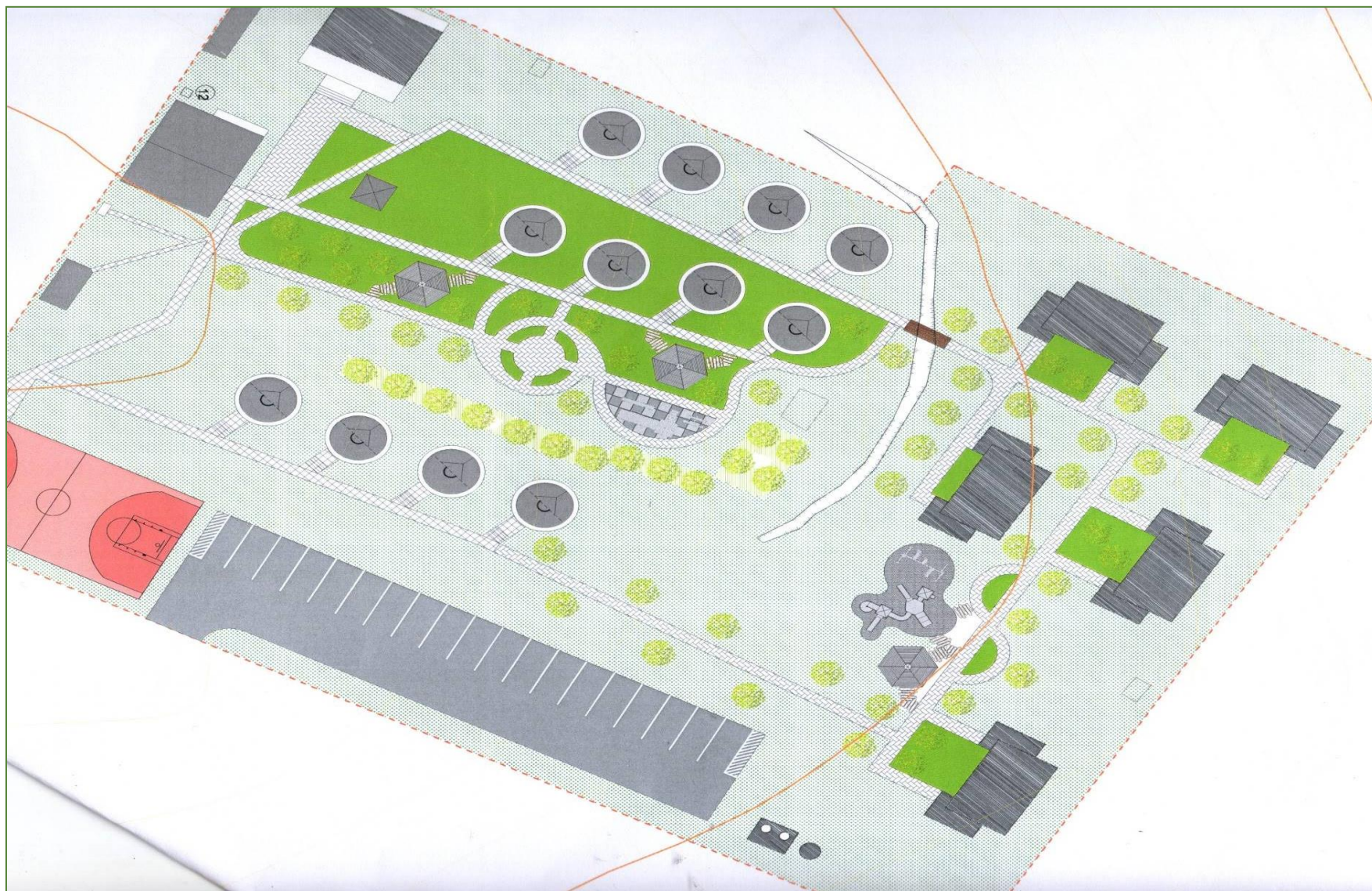
Гол болон болзошгүй сөрөг нөлөөлөл	Сөрөг нөлөөллийг арилгах, бууруулах арга хэмжээ	Сөрөг нөлөөллийн хамрах хүрээ	Хэмжих нэгж	Нэгжийн зардал (Төгрөг)	Тоо хэмжээ	Нийт зардал, төг	Хэрэгжүүлэх хугацаа, давтамж	Баримтлах эрхзүйн баримт бичиг
Дүн						200.0		
Нийт дүн						1500.0		

5.2. Орчны тохижилт, цэцэрлэгжүүлэлтийн төлөвлөгөө

Хүснэгт 8. Орчны тохижилт, цэцэрлэгжүүлэлтийн төлөвлөгөө

Орчны тохижилт, цэцэрлэгжүүлэлтийн зорилт	Нөхөн сэргээлтийн арга хэмжээ	Арга хэмжээний цар хэмжээ	Хэмжих нэгж	Тоо хэмжээ	Нийт зардал, төг	Хэрэгжүүлэх хугацаа давтамж	Баримтлах эрх зүйн баримт бичиг
1 Ногоон байгууламж бий болгох	Голт бор 100 ширхэг	Төслийн талбайн хэмжээнд, 400 м ² талбайд	м ²	100	200.0	2025 он	Хөрс хамгаалах, цөлжилтөөс сэргийлэх тухай хууль MNS 4585:2016
	Үхрийн нүд 50 ширхэг		м ²	50	300.0	2025 он	
	Тошлой 50 ширхэг		кг	50	300.0	2025 он	
Хөрс бэлтгэх Нүх бэлтгэх	/Хар шороо, элс, бууц зэргийг бэлтгэнэ/	Ажилчны хөлс	Ажилчин	2	145.0	2025 он	Зүлэгжүүлэх талбай бэлтгэх, үр тарих, арчлах MNS 6260 : 2011
Дуслын усалгааны	Усалгаа	Төслийн	-	1	200.0	2025 он	

систем		талбайд					
Тоног төхөөрөмж	Ногоон байгууламжид шаардлагатай багаж тоног төхөөрөмж	Төслийн талбайд	ш	-	100.0	2025 он	
Нийт дүн					1,245.0		



Зураг 13. Ногоон байгууламжийн зураг

5.3.Түүх, соёлын өвийг хамгаалах арга хэмжээний төлөвлөгөө

Хүснэгт 9. Түүх, соёлын өвийг хамгаалах арга хэмжээний төлөвлөгөө

	Нөлөөлөлд өртөх түүх, соёлын өвүүд	Хамгаалах арга хэмжээ	Арга хэмжээний цар, хэмжээ	Тоо хэмжээ	Нэгжийн зардал,төг	Нийт зардал, төг	Хэрэгжүүлэх хугацаа ба давтамж	Баримтлах эрх зүйн баримт бичиг
1	Төслийн үйл ажиллагааны үед Археологийн болон палеонтологийн ховор түүхийн дурсгалт олдворууд гарч ирж болзошгүй.	Хэрэв төслийн үйл ажиллагааны үед Археологийн болон палеонтологийн ховор түүхийн дурсгалт олдворууд гарч ирэхэд төрийн холбогдох байгууллагуудад заавал мэдэгдэх ёстой.	Төсөл хэрэгжүүлэх нийт талбайн хэмжээнд	-	-	Тухайн үед нь шийдэх	Үйл ажиллагааны турш	Соёлын өвийг хамгаалах тухай хууль /2014 оны 05 сарын 15-ны өдрийн шинэчилсэн найруулга/, Бусад холбогдох салбарын яамнаас гаргасан дүрэм журмууд

5.4.Хог, хаягдлын менежментийн төлөвлөгөө

Хүснэгт 10. Хог, хаягдлын менежментийн төлөвлөгөө

№	Сөрөг нөлөөллийг арилгах, бууруулах арга хэмжээ	Сөрөг нөлөөллийн хамрах хүрээ	Хэмжих нэгж	Нэгжийн зардал, төг	Тоо хэмжээ	Нийт зардал, төг	Хэрэгжүүлэх хугацаа	Баримтлах эрхзүйн баримт бичиг
1	Хог хаягдлыг ангилан ялгах зориулалтын цэгийг тохижуулах	Хог хаягдлын цэг	Иж бүрэн	300.000	1	300.000	2025 он	БОАЖ-ын сайдын А/433 тогтоол Энгийн хог

№	Сөрөг нөлөөллийг арилгах, бууруулах арга хэмжээ	Сөрөг нөлөөллийн хамрах хүрээ	Хэмжих нэгж	Нэгжийн зардал, төг	Тоо хэмжээ	Нийт зардал, төг	Хэрэгжүүлэх хугацаа	Баримтлах эрхзүйн баримт бичиг
2	Хог хаягдлыг эх үүсвэр дээр нь ангилан ялгаж, ангилан ялгасан хог хаягдлыг хоёрдогч түүхий эд хүлээн авах цэгт тушаах, хог хаягдлыг дахин ашиглах зэрэгт 3R-ийн зарчмыг үйл ажиллагаандаа нэвтрүүлэх.	Төслийн талбайд	Тогтмол	Үйл ажиллагааны зардал				хаягдлыг ангилах, цуглуулах, тээвэрлэх, дахин боловсруулах, Хог хаягдлын тухай хууль MNS 5344:2011 Ахуйн хог
3	Төслийн талбайд хог хаягдлыг ангилан ялгаж хаях боломжтой хогийн савыг байрлуулах, хаягжуулах	Төслийн талбайд	Иж бүрэн	50.0	Улиралд 1 удаа	50.0	2025 он	хаягдлыг тээвэрлэхэд тавих ерөнхий шаардлага
4	Ахуйн шавж, мэрэгч устгах, халдваргүйжүүлэлтийг “MNS 5161-3:2002, Ахуйн шавж, мэрэгч устгах, халдваргүйжүүлэлд.	Хог хаягдлын цэгт	Тогтмол	50.0	Улиралд 1 удаа	100.0	2025 он	

№	Сөрөг нөлөөллийг арилгах, бууруулах арга хэмжээ	Сөрөг нөлөөллийн хамрах хүрээ	Хэмжих нэгж	Нэгжийн зардал, төг	Тоо хэмжээ	Нийт зардал, төг	Хэрэгжүүлэх хугацаа	Баримтлах эрхзүйн баримт бичиг
	Гуравдугаар хэсэг. Үйлчилгээ стандартын дагуу мэргэжлийн газраар гүйцэтгүүлэх.							
5	Шингэн хог хаягдал хадгалах зориулалтын цэгтэй байх	Шингэн хог хаягдлын цэг	Тогтмол	Үйл ажиллагааны зардал			2025 он	
6	Хог хаягдлыг тогтмол хугацаанд зайлуулах	Төслийн талбайд	Тогтмол	Үйл ажиллагааны зардал			2025 он	
7	Хог хаягдал хадгалах зориулалтын цэг-ийг байр сууц, хоолны газраас 60 м-ээс багагүй зайд бие засах газраас тусад нь, зонхилох салхины доод зүгт байрлуулж, салхинд хийсгэхгүй байх нөхцөлийг бүрдүүлсэн, хөрсөнд шингээлт үүсэхээс хамгаалсан байх.	Төслийн талбайд	удаа	Үйл ажиллагааны зардлаар			2025 он	Засгийн газрын А/349 тогтоол Эх үүсвэрээс гарах хог хаягдлын кодчилсон жагсаалт БОАЖ-ын сайдын А/445 тогтоол Энгийн хог хаягдлын төвлөрсөн цэг байгуулах, үйл
8	Үүсэх хог хаягдлын төрөл, кодыг ЗГ-ын	Төслөөс үүсэх хог	Удаа	Үйл ажиллагааны зардал			2025 он	

№	Сөрөг нөлөөллийг арилгах, бууруулах арга хэмжээ	Сөрөг нөлөөллийн хамрах хүрээ	Хэмжих нэгж	Нэгжийн зардал, төг	Тоо хэмжээ	Нийт зардал, төг	Хэрэгжүүлэх хугацаа	Баримтлах эрхзүйн баримт бичиг
	116 тогтоолд заасан хог хаягдлын кодчилсон жагсаалтын дагуу тогтоосон байх	хаягдал						ажиллагаа явуулах, хаах аргачилсан заавар
9	Аж ахуйн нэгж, байгууллага нь хог хаягдал цуглуулах, тээвэрлэх, дахин боловсруулах эрх бүхий иргэн, аж ахуйн нэгж, байгууллагатай хог тээврийн үйлчилгээний гэрээ байгуулах	Төслөөс үүсэх хог хаягдал	Удаа	Гэрээний үнийн дүнгээр			2025 он	
10	Хог хаягдлыг зориулалтын цэгээс нэгдсэн хогийн цэгт тээвэрлэхэд MNS 5344:2003, Ахуйн хог хаягдал тээвэрлэлт ангилал. Ерөнхий шаардлага” стандартыг баримтлах.	Төслийн талбайд	удаа	Үйл ажиллагааны зардлаар			2025 он	БОАЖ, Сангийн сайдын 192, А/243 хамтарсан тушаал Хог хаягдлын үйлчилгээний хураамжийн хэмжээг тооцох
11	Хог хаягдал хадгалах	Хог хаягдал						

№	Сөрөг нөлөөллийг арилгах, бууруулах арга хэмжээ	Сөрөг нөлөөллийн хамрах хүрээ	Хэмжих нэгж	Нэгжийн зардал, төг	Тоо хэмжээ	Нийт зардал, төг	Хэрэгжүүлэх хугацаа	Баримтлах эрхзүйн баримт бичиг
	зориулалтын цэгт хогийн савыг 3-аас доошгүй төрлөөр ялгаж, тэмдэгжүүлсэн байна	цуглуулах цэгт	удаа	250.000	1	150.000	2025 он	
12	Нийтийн эзэмшлийн талбай, үйлчилгээний орчинд болон хариуцан хамгаалах талбайн орчинд хогийн сав байршуулах.	Төслийн талбайд	ширхэг	50.000	1	50.000	2025 он	
13	Байр сууц бүрд орчинтойгоо зохицсон материал, өнгө үзэмж бүхий хогийн савтай байх.	Төслийн талбайд						
14	Засвар үйлчилгээ хийсэн тохиолдолд хог хаягдлыг тухай бүрд цуглуулан тусад нь хадгалж ил задгай хаяхгүй байх	Төслийн талбайд	Тогтмол	Үйл ажиллагааны зардлаар			2025 он	

№	Сөрөг нөлөөллийг арилгах, арга хэмжээ	нөлөөллийг бууруулах	Сөрөг нөлөөллийн хамрах хүрээ	Хэмжих нэгж	Нэгжийн зардал, төг	Тоо хэмжээ	Нийт зардал, төг	Хэрэгжүүлэх хугацаа	Баримтлах эрхзүйн баримт бичиг
Нийт дүн							650.0		

5.4.Орчны хяналт шинжилгээний хөтөлбөр

Хүснэгт 11. Орчны хяналт шинжилгээний хөтөлбөр

Хяналт шинжилгээ хийх үзүүлэлт	Хяналтын цэгийн байршил	Хугацаа давтамж	Давтамжийн тоо	Нэгжийн зардал, төг	Нийт зардал, төг	Баримтлах стандарт, арга, аргачлал
Агаарын чанар						
CO ₂ , NO ₂ , SO ₂ Тоос нийт (PM10, PM2.5) Дуу шуугиан хэмжээ	- Амралтын байр дотор -1 цэг - 107°24'47.31"E - 47°52'25.14"N - Төслийн талбайн хашаан дотор-2 цэг - 107°24'46.43"E - 47°52'22.07"N	Жилд 1 удаа	2 цэгт	106,000 төг*1жил	106.0	MNS 4585:2016 Агаарын чанар. Техникийн шаардлага
Хөрс						
Хөрсний микробиологи	- Төслийн талбайн ил гарсан хөрснөөс - 107°24'45.58"E - 47°24'45.58"N	Жилд 1 удаа	1 цэгт	20,000 төг *1жил	20.0	MNS 3297:2019 Байгаль хамгаалал. Хөрс. Хот, суурин газрын хөрсний эрүүл ахуйн аюулгүйн үзүүлэлт, бохирдлыг үнэлэх

Усны чанар						
Ерөнхий хими, Бактериологи	- Унд ахуйн ус-1 цэг - 107°24'44.85"E - 47°52'22.51"N	Улиралд 1 удаа	1 цэгт	75,000 төг*1 удаа *1жил	75.0	MNS 0900:2018 Хүрээлэн буй орчин. Эрүүл мэндийг хамгаалах. Аюулгүй байдал. Ундны ус. Эрүүл ахуйн шаардлага, чанар, аюулгүй байдлын үнэлгээ MNS 4943:2015 Хүрээлэн байгаа орчин. Усны чанар. Хаягдал ус. Ерөнхий шаардлага
	- Цэвэрлэх байгууламжийн гаралтын ус-1цэг - 107°24'48.27"E - 47°52'24.17"N	Улиралд 1 удаа	1 цэгт	90,000 төг * 1 удаа *1жил	75.0	
Нийт дүн					276.0	



Зураг 13. Орчны хяналт шинжилгээний хөтөлбөрийн мониторингийн цэгийн зураг

5.5.Тухайн жилийн байгаль орчны менежментийн төлөвлөгөөг хэрэгжүүлэх удирдлага зохион байгуулалтын төлөвлөгөө

Хүснэгт 12.Тухайн жилийн байгаль орчны менежментийн төлөвлөгөөг хэрэгжүүлэх удирдлага зохион байгуулалтын төлөвлөгөө

№	Төлөвлөсөн арга хэмжээ	Урьдчилан тооцсон төсөв	Хэрэгжүүлэх хугацаа хуваарь	Хариуцсан албан тушаалтан	Тайлбар
			Он		
			2025		
3	Төсөл хэрэгжих орон нутгийн удирдлагатай нийгмийн хариуцлагын хүрээнд хамтран ажиллах.	Тохиролцох		“Эверест сайхан” ХХК	Нийгмийн хариуцлагын гэрээ Байгаль орчинд нөлөөлөх байдлын үнэлгээний тухай хуулийн 14.1.3
4	Байгаль орчныг хамгаалах төлөвлөгөө, орчны хяналт шинжилгээний хөтөлбөрийг хэрэгжүүлэх арга хэмжээг зохих хугацаанд хийж гүйцэтгэх ба биелэлтийг жил бүр дүгнэж, дүнг БОАЖЯ-нд хүргүүлж байх, тухайн жилийн БОМТ-г батлуулж байх	Үйл ажиллагааны зардал	Жил бүрийн 11 болон 12 сард	“Эверест сайхан” ХХК	Байгаль орчинд нөлөөлөх байдлын үнэлгээний тухай хуулийн 14.12-р заалт, БОАЖ-ын сайдын 2019 оны А/618 тоот тушаал “Байгаль орчны менежментийн төлөвлөгөө боловсруулах, хянан батлах, тайлагнах журам
6	Монгол улсын Ерөнхийлөгчийн санаачилсан тэрбум мод үндэсний хөдөлгөөнд нэгдэж мод тарих.	200.0		“Эверест сайхан” ХХК	Монгол улсын Ерөнхийлөгчийн санаачилсан тэрбум мод үндэсний хөдөлгөөн
Нийт дүн		200.0			

5.6.Тухайн жилийн байгаль орчны менежментийн төлөвлөгөөний хэрэгжилтийг нөлөөллийн бүсэд оршин суугчдад тайлагнах төлөвлөгөө

Хүснэгт 13. Тухайн жилийн байгаль орчны менежментийн төлөвлөгөөний хэрэгжилтийг нөлөөллийн бүсэд оршин суугчдад тайлагнах төлөвлөгөө

№	БОМТ, БОМТ-ний хэрэгжилтийг тайлагнах оролцогч талууд	Тайлагнах хэлбэр	Мэдээллийн агуулга	Зохион байгуулах хугацааны тов	Тайлагнах зардал, төг	Хариуцан зохион байгуулах албан тушаалтан/ажилтан	Зохион байгуулах газар
1	Нийслэлийн байгаль орчны газарт	Тайлан	Тухайн жилийн байгаль орчны менежментийн төлөвлөгөөний биелэлтийн тайлан	Жил бүрийн 11 сарын 01-ны дотор	Үйл ажиллагааны зардал	Компани удирдлага, мэргэжилтнүүд	Нийслэлийн байгаль орчны газарт
2	Байгаль орчин, уур амьсгал өөрчлөлтийн яамны Хүрээлэн буй орчин байгалийн нөөцийн удирдлагын газарт	Төлөвлөгөө	Тухайн жилийн байгаль орчны менежментийн төлөвлөгөө	Жил бүрийн 12-р сард	Үйл ажиллагааны зардал	Компани удирдлага, мэргэжилтнүүд	Байгаль орчин, уур амьсгал өөрчлөлтийн яамны Хүрээлэн буй орчин байгалийн нөөцийн удирдлагын газарт
Нийт дүн					-		

Энэхүү “Эверест сайхан” ХХК-ийн Улаанбаатар хотын Налайх дүүргийн 6-р хорооны нутагт Горхи-Тэрэлж БЦГ-т байрлах “Эко эверест” жуулчны бааз төслийн 2025 оны Байгаль орчны менежментийн төлөвлөгөөг боловсруулахдаа 2019 оны 10-р сарын 29-ний өдөр шинэчлэгдэн батлагдсан Байгаль орчин, аялал жуулчлалын сайдын А/618 тоот тушаалын хавсралт Байгаль орчны менежментийн төлөвлөгөө боловсруулах, хянан батлах тайлагнах журмыг удирдлага болгон ажиллав.

Төсөл хэрэгжүүлэгч нь Байгаль орчин, аялал жуулчлалын сайдын 2019 оны 10 дугаар сарын 29-ний өдрийн А/618 тоот тушаалын хавсралт Байгаль орчны менежментийн төлөвлөгөө боловсруулах, Хянан батлах, тайлагнах журмын дагуу тухайн жилийн БОМТ-г боловсруулж батлуулах ба БОМТ-ний биелэлтийг тайлагнах үүргийг хүлээнэ.

Байгаль орчны менежментийн 2025 оны төлөвлөгөөний НИЙТ ЗАРДАЛД 3,871.0 МЯНГАН ТӨГРӨГ ТӨЛӨВЛӨӨӨ.