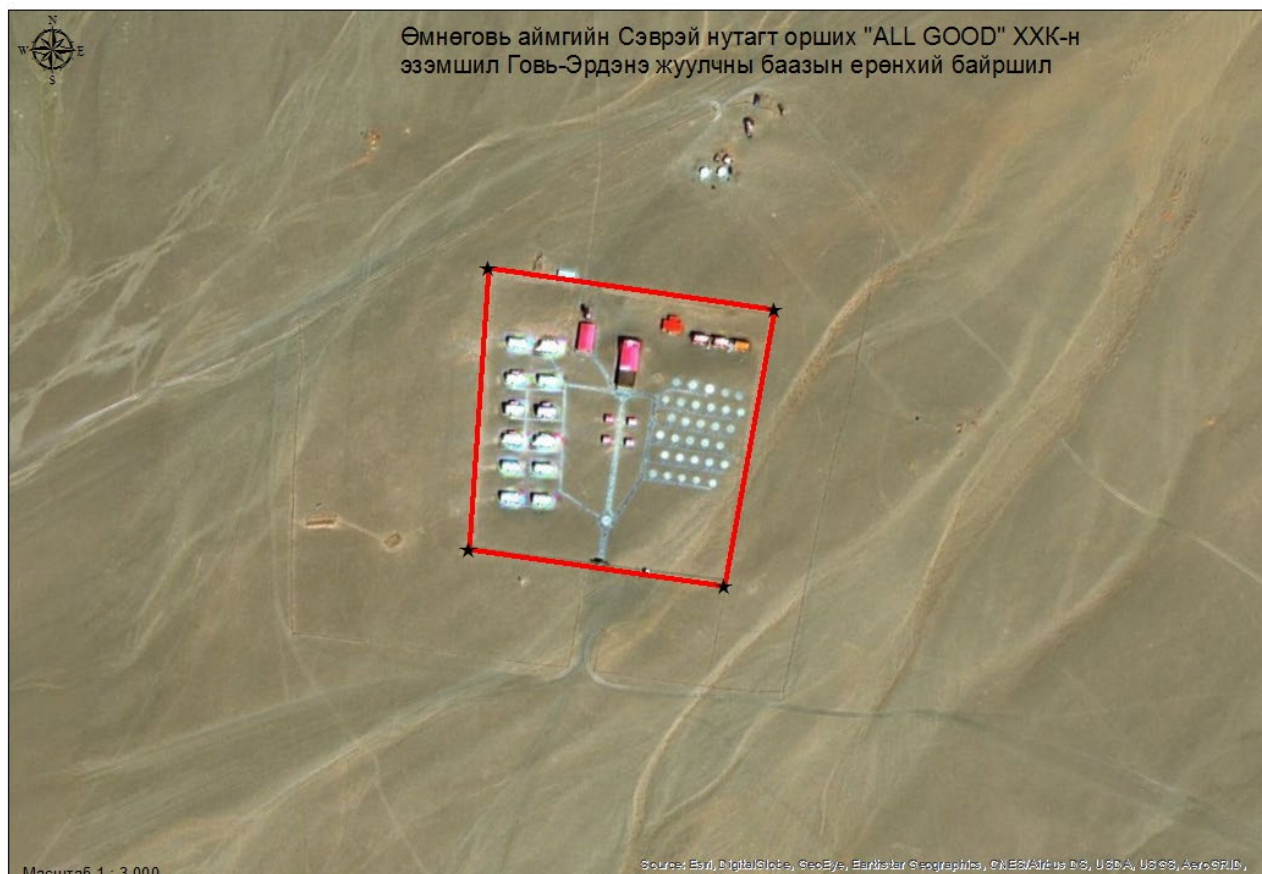


1. Төслийн товч танилцуулга

Төслийн нэр:	“Говь-эрдэнэ” жуулчны бааз
Төсөл хэрэгжүүлэгч:	“Оллгүүд” ХХК
Улсын бүртгэлийн дугаар:	9011169094
Регистрийн дугаар:	5265134
Хаяг, байршил:	Улаанбаатар хот, Баянзүрх дүүрэг, 26-р хороо, Баянмонгол хороолол 401-1 тоот
Утас:	7720-0333 8811-5701
Газар ашиглах зориулалт	Аялал жуулчлал
Ашиглах талбай:	3 га
Төслийн байршил:	Өмнөговь аймаг, Сэврэй сум, Сайншанд баг, Говь Гурвансайхан БЦГ-ын Хонгорын голд



Зураг 01. Сансрын зураг\ Esri Basemap\

Төслийн хүчин чадал

“Оллгүүд” ХХК нь 2008 онд үүсгэн байгуулагдан Аялал жуулчлалын чиглэлээр үйл ажиллагаагаа эхэлсэн. “Говь-Эрдэнэ” жуулчны бааз нь 2012 онд байгуулагдсан бөгөөд Өмнөговь аймгийн Сэврэй сумын нутаг, Говь Гурван Сайхан Байгалийн Цогцолборт газарт орших Хонгорын элсний дэргэд байрладаг. Уг жуулчны бааз нь:

- Нийт 48 ор бүхий. Өрөө тус бүр шүршүүр, боловсон ариун цэврийн өрөөтэй, энгийн болон хагас люкс ангиллын 12 ширхэг дүнзэн байшин
- Нийт 70 ор бүхий 31 ширхэг монгол гэр
- Нэг ээлжинд 100 хүртэл хүн хүлээн авч үйлчилэх хүчин чадалтай ресторан
- Халуун хүйтэн устай шүршүүр болон боловсон ариун цэврийн байгууламжтай.

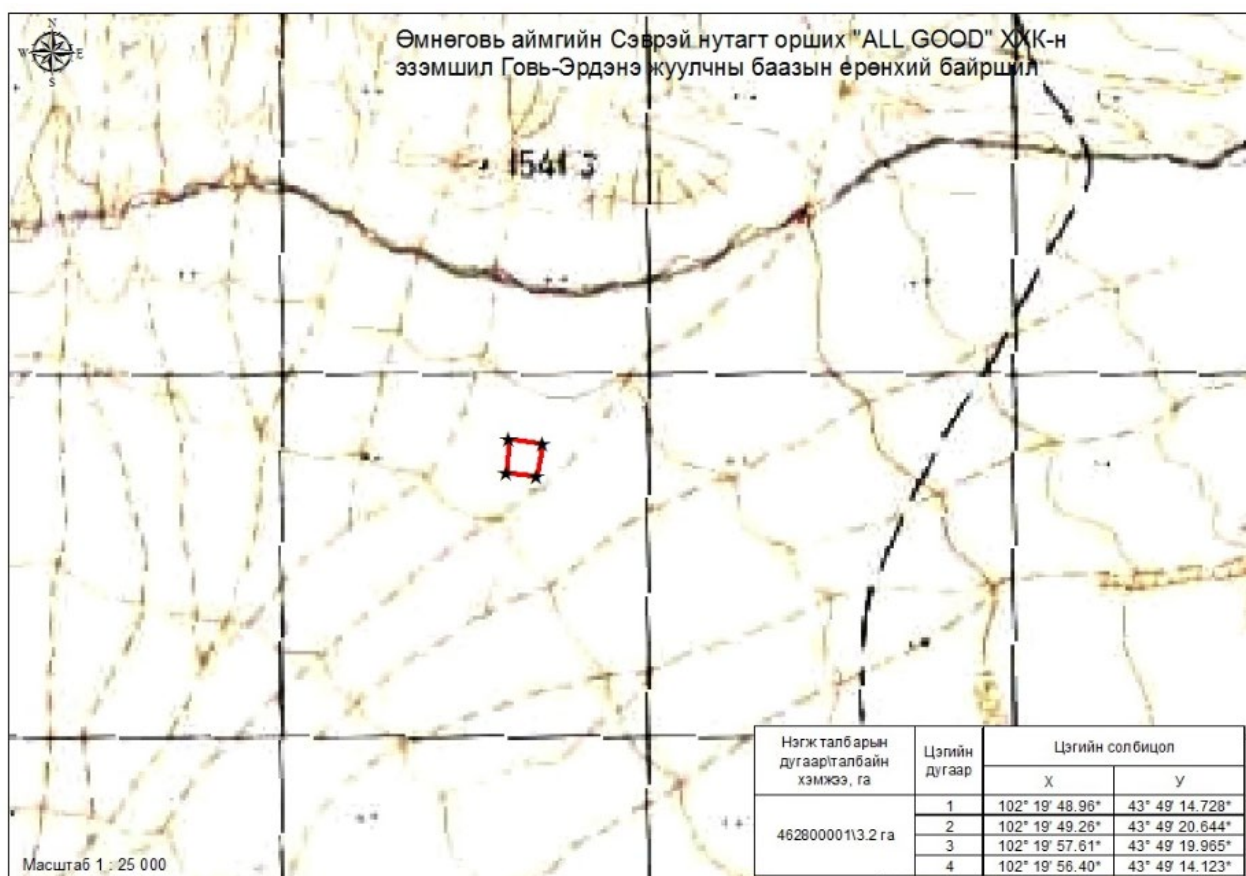
Нэмэлт үйлчилгээ:

- Сур харваа
- Монгол үндэстний хоол хорхог, шорлог,
- Бэлэг дурсгалын дэлгүүр,
- Билльярд, дартс
- Хувцас угаалга
- Орон нутгийн нисэх онгоцны буудлаас /Даланзадгад/ жуулчид тосож Хонгорын элс рүү хүргэх автотээврийн үйлчилгээ

Өмнөговь аймгийн Хэрмэн Цав, Зулганай Нэмэгт, Наран Даац зэрэг байгалийн үзэсгэлэнт газруудаар тойрон аялал зохион байгуулаж байна.

2. Төслийн талбай, түүний орчны байгаль орчин, нийгэм-эдийн засгийн төлөв байдлын товч тодорхойлолт

Төслийн байршил: Уг төслийг Өмнөговь аймаг Сэврэй сум, Сайншанд баг, Хонгорын голд байрлах “Оллгүүд” ХХК-ийн харьяа, “Говь-Эрдэнэ” аялал жуулчлалын бааз байгуулах төсөл нь Улаанбаатар хотоос 720 км, Сэврэй сумаас 45 км зайнд оршдог. Далайн түвшнүүс дээш 1419 м. Нийт 3га талбай эзэмшдэг.



Зураг 10. Жуулчны баазын ерөнхий байршил\ Байрзүйн зураг\

Физик газарзүйн нөхцөл: 1300-1400 м өндөрт өргөгдсөн говийн хээрийн бүсийн ухаа гүвээт тал бүхий гадаргатай. Дөрөвдөгчийн хурдас нь зарим хэсэгтээ коллювийн хурдас бүхий дөрөвдөгчийн өмнөх үеийн чулуулаг, элювийн, дефлювийн, делювийн хурдас, пролювийн ба делюв-пролювийн хурдас, салхиар үүссэн хурдас, нуур- пролювийн хурдас тархсан. Улирлын цэвдэгт чулуулаг бүхий гадаргатай. Уулархаг нутагт тохиолдлын байдалтай тархсан олон жилийн цэвдэгийн бүслүүр алаг цоог бий. Улирлын цэвдэг нь 600-1900 м үнэмлэхүй өндөрт үүсэх ба бүх нутгийн 37% буюу 579050 км² талбай эзэлнэ. Гурван сайхан байгалийн цогцолборт газрын ихэнх нутаг нь Өмнөговь аймгийн Баяндалай, Сэврэй, Булган, Хүрмэн, Гурвантэс сумдын нутагт орших ба Гурван сайхан, Сэврэй, Зөөлөнгийн нуруу, тэдгээрийн хоорондох хоолой хотос, түүнд тогтсон Хонгорын элс, Зулганайн

элсэн тарамцгийг хамарна. Энэ нутаг нь байгалийн мужлалаар 2 мужийг төлөөлдөг. Хотгор гүдгэрийн хувьд Говь-Алтайн нурууны өмнөд салбар уулс болох Гурван сайхан, Зөөлөн Сэврэй гэсэн 2 эгнээ баруунаас зүүн урагшаа цувран тогтсон 2400- 2600 м-ээс үл хэтрэх өндөртэй нурууд тэдгээрийн хооронд нуруудын суналыг дагаж тогтсон нарийн зурвас хотгор, хоолой хосолсон гадаргатай. Гурван сайханы нуруу нь цувран үргэлжилсэн хэд хэдэн нуруудаас тогтох ба оргилууд нь 2500-2600 м-ийн өндөртэй, хамгийн өндөр нь Зүүн сайхан уул бөгөөд түүний ноён оргилоос дурьдвал Цахируул (2650 м), Индэртуул (2699 м), МалгайТахилгат зэрэг 2474- 2618 мөндөр уулс бий.

Уур амьсгал: Далайн түвшнээс 3000 шахам метр өргөгдсөн Говь-Алтайн нурууны төгсгөл, Гурвансайхан, Сэврэй, Ноён, Нэмэгт, Гилбэнт зэрэг өндөр уулс, Борзон, Зээмэг, Загсүүж, Галба зэрэг говиуд 800 метр өндөр, 20 шахам км өргөн, 150 гаруй км үргэлжилсэн Ханхонгорын гол хэмээх элсэн уулс Өмнөговь аймгийн нутагт оршдог. Тус сумын нутаг дэвсгэр уур амьсгалын мужлалаар 3 дэд мужид хамаардаг. Нутаг дэвсгэрийн хойт хагас ба хамгийн урд зурвас хэсгийн 435 мян. га газар нэн хуурай дулаан дэд мужид, дунд хэсгийн 305 мян.га газар хуурай дулаавтар, зүүн урд хэсэг Нарийн хяр, зөөлөнгийн нуруу хавиар 76 мян.га хуурай сэрүүвтэр дэд мужид хамаарна. Цаг уурын үзүүлэлтийг олон жилийн дунджаар авч үзэхэд эх газрын эрс тэс уур амьсгалтай, жилийн дундаж температур +5.10, агаарын үнэмлэхүй их температур 7-р сард +38-410, үнэмлэхүй бага температур 1-р сард -30-360, хур тунадасны жилийн дундаж хэмжээ 94 мм, салхи ихтэй, салхины дундаж хурд 4.1 м/сек, 15 м/сек-ээс их хурдтай хүчтэй салхи ихэвчлэн хавар намрын улиралд ажиглагдах ба жилд шуургатай өдрийн тоо 100-120 хоногт хүрнэ. Ургамал ургах бололцоотой хоногийн тоо 141 хоног байна. Төслийн талбай Монгол орны тусгай хамгаалалттай нутагт “Говь гурван сайхан” Байгалийн нөөц газар оршино. Гурван сайхныг говь, цөл хүрээлдэг учир нийтдээ хуурай уур амьсгалтай боловч ууландаа арай чийглэг байна.

Дулаан хүйтний горим: Өмнөговь аймгийн төв, баруун талын сумд Тухайлбал Баяндалай, Ноён, Гурвантэс, Хүрмэн сумдын нутгаар жилийн дундаж агаарын температур 3.9-6.1 орчим байхад зүүн өмнө талын талархаг утгаар 7.4 хүрч Өмнөговь аймгийн бүх нутагт хамгийн хүйтэн сар 1 дүгээр сар -11,5-16.8 хамгийн дулаан нь 7 дугаар сард олон жилийн дунджаар агаарын температур 20.2-24.0 градус байдаг. Агаарын дундаж температур нь жил бүр харилцан адилгүй, олон жилийн дундаж хэвийн хэмжээнээс дулаан хүйтэн янз бүр байдаг юм. Цаг уурын станц харуулын ажиглалтын материалаас үзэхэд 1968, 1969, 1977 онуудад нилээд хүйтэн жил байсан байна. Агаарын үнэмлэхүй их температур баруун хойт, хойт талын сумдын нутгаар 32.6-39.9, төвийн нутгаар 35-35.8 бусад нутгаар +38.6-41 хүрдэг юм. Номгон, Мандал-Овоо, Ханбогд сумдын нутгаар хаврын цочир хүйтрэлт дунджаар 5 сарын 5-наас 5 сарын 7-ны үед бусад нутгаар 5 сарын хоёрдугаар 10 хоногт ажиглагддаг байна. Намрын цочир хүйтрэлт Гурвантэс, Сэврэй, Булган, Цогт-Овоо, Мандал-Овоо, Ханбогд сумдад 10 дугаар сарын 1- 10 хоног бусад сумдаар 9 дүгээр сарын 3 дугаар 10 хоногт ажиглагддаг. Төсөл хэрэгжүүлэх бүс нутгийн хувьд:

Чийгшлийн горим: Өмнөговь аймгийн нийт нутаг хуурай уур амьсгалын бүсэд багтана. Агаар хуурай, хөрснөөс уурших чийгийн нөөц бага учраас жилийн дулааны улирлын харьцангуй чийгшлийн дундаж 29-50% өвлийн улиралд 50-73% хэтэрдэггүй байна. Олон жилийн дунджаар жилд Даланзадгад, Ноён, Гурвантэс, Ханхонгор, Булган, Манлай суманд 102.1-132.9 мм тунадас, Баян-Овоо, Номгон суманд 63.2-70.9 мм бусад сумдад 80-100 мм тунадас унадаг. Жилд унах тунадасны хэмжээ харилцан адилгүй зарим жил олон жилийн дунджийн хэмжээнд орж байхад зарим жил олон жилийн дунджийн хэмжээнээс харьцангуй их, бага янз бүр ордог. Тэрч байтугай 1 хоногт жилд орох хур тунадасны ихэнх нь орох тохиолдол ажиглагдаж байсан. Тухайлбал: Даланзадгад 1977 онд 2,35. 3 мм, Номгонд 1969 онд 156.8 мм тунадас жилдээ орж байсан бол Даланзадгадад 1956 оны 8 дугаарсарын 5-нд 137,8 мм тунадас 1 хоногт орж байсан байна. Сэврэй сумын хувьд жилийн дундаж хэмжээ 100-150 мм. Өвлийн улиралд 5-10 мм цас. Зуны улиралд 50-

100 мм хур тунадас орно. Өвөлд дунджаар 10 хоног цас ордог бол зун 15-20 хоног 5 мм-с дээш тунадас унадаг байна.

Салхины горим: Хүчтэй салхитай өдрийн тоо олон жилийн дунджаар Булганд говийн харьцангуй их салхитай тооцогддог. Даланзадгадаас 2 дахин их байна. Судалгаанаас үзвэл Булганд Даланзадгадыг бодвол олон жилийн дундаж хүчтэй салхитай өдрийн тоо 2 дахин их, хүчтэй салхины үргэлжлэх дундаж хугацаа 3 дахин их байдаг байна. Булган суманд 1976 оны 3 дугаар сарын 28, 1982 оны 12 дугаар сарын 20, Ханбогд суманд 1982 оны 3 дугаар сарын 13, Хүрмэн суманд 1983 оны 3 дугаар сарын 15-ны өдөр тус тус 40 м/с хүрч хүчтэй салхи шуургатай өдөр ажиглагдаж байжээ. Салхи ихтэй болохоор шороон шуургатай өдрийн тоо жилдээ 19-55 удаа хуурай, дулаавтар. Нарны цацраг: жилд -1500 дээш квт цаг/м² нарны нийлмэл цацрагтай. 1 жилд нар гийгүүлэх хугацаа (цагаар) - 3100-3200, жилийн цэлмэг өдрийн тоо - 120. Төсөл хэрэгжих бүс нутгийн агаарын жилийн дундаж даралт 848 гПа, салхигүй өдрийн тоо жилд 14-20 хоног, салхины дундаж хурд 6-8 м/с. Баруун хойноос зүүн, зүүн өмнө зүг чиглэдэг хамгийн их хурдтай салхи 34 м/сек гэж тэмдэглэгджээ.

Гадаргын ус: Төслийн талбайн бага гүний уст үеүд түр урсацын гольдрол, сайрын дагуу мөн суурь чулуулгийн өгөршлийн бүсэд бага зэрэг хуримтлал үүсгэх ба энэ нь хур тунадасны усаар тэжээгддэг. Хур тунадасаар буусан ус нь аллювийн гаралтай сэвсгэр хурдсын уст үе болон суурь чулуулгийн өгөршлийн бүс болон дэл судлаар зүссэн хагарал ан цаваар дамжин нэвчинэ. Тус нутаг нь Төв Азийн гадагш урсгалгүй ай савд хамаарах Монголын хамгийн хуурай нутгийн нэг юм. Сэрвэй сумын нутагт Хонгорын гол, Нарангийн булаг, Сэрүүн булаг, Хөтөл булаг зэрэг 40-өөд гол горхи булаг бий. Байнгын устай гол байхгүй. Төсөл хэрэгжих орчимд дулааны улиралд тогтмол устай горхи үүсгэдэг Ёл, Зулганай, Хонгор, Хавцгайт, Гэгээт гэсэн 5 булаг бий. Цөөн хэдэн нуур тойром бүгд давстай, гандуу үед бараг хатаж ширгэдэг. Иймд жуулчны бааз нь төвийн нэгдсэн шугам сүлжээнд холбогдоогүй, ахуйн хэрэгцээний усыг худагаар хангана.

Газар доорх ус: Шинэ төрмөлийн бялхмал чулуулгийн ан цавын устай, палеоген ба неогены хурдсын, эрт төрмөлийн тунамал чулуулагийн заагаар оршино. Газар доорх усны тэжээлийн горимоор улирлын хомс тэжээлтэй нутагт орох ба Өмнөговийн мужид харьяалагдана. Газар доорх усны эрдэжилт 1.0-ээс дээш, найрлаганд метан, азотот давсархаг ба шорвог рашааны мужид орно.

Ургамлан нөмрөг: Төслийн талбайн ургамалжилт нь Бутлаг үетэнт ба заримдаг сөөгөнцөр-бушлаг үетэнт цөлжүү хээрийн Говь-Алтайн хэв шинжийн чулуусаг алаг өвс, агь, ерхөг, хялганат, Говийн умард-монгол хэв шинжийн харгана бүхий агь-хазаар өвс, хялганат, хаяа уулс, цав толгод, тал газар хотгорын говийн умард хэв шинжийн баглуур-хялганат, баглуур-таана-хялганат зонхилно.

Хөрс: Хөрс газарзүйн мужлалтаар: Говийн мужийн, Говь-Алтайн дэд мужийн 36- р тойрогт харьяалагдана. Хуурай хээрийн ба цөлжүү хээрийн хөрс зонхилсон. Тал хотгор, жижиг цав толгод бүхий заримдаг цөлийн хөрс тархсан. Үндсэн хэв шинж нь: гөлтгөнөгүй, цөлөрхөг хээрийн бор, шалархуу элсэрхэг сайрын (гүйцэт тогтворжоогүй) бүтэцтэй.

1. Цөлөрхөг хээрийн бор хөрс/зүсэлт №1/, баазын зогсоол, Хөрсний код: 2301-00-53-66-701-802-00-1001-1101

Зүсэлт хийсэн цэг: төслийн хашаан гадна Х-102° 19' 51.78, У-43° 49' 15.107"

Б. Голлох ургамал: харгана, шарилж, лууль

В. Хөрсний хэвшинж: цөлөрхөг хээрийн бор хөрс. Уг хөрс нь дараах үе давхаргуудаас бүрдэнэ гүн/см/:

А- 0-20 см: Цөлөрхөг хээрийн эвдрэлд өртсөн бор хөрс, хуурай, сийрэг, дайрга чулуу, 50-60%, элсэнцэр механик бүрэлдэхүүнтэй, карбонаттай, шилжилт өнгөөр аажим, хил зааг жигд бус

В – 20-60 см: Сайр чулуурхаг бор, хуурай, нягтавттар, дайрга чулуу, 60-70%, нарийн элс нь механик бүрэлдэхүүнтэй, карбонаттай, шилжилт өнгө аажим, хил зааг жигд бус

2. Цөлөрхөг хээрийн бор хөрс/зүсэлт №2/, баазын усны савны хажууд, Хөрсний код: 2301-00-53-66-701-802-00-1001-1101

Зүсэлт хийсэн цэг: төслийн хашаан дотор Х-102° 19' 52.42, У-43° 49' 19.967"

Б. Голлох ургамал: харгана, шарилж, лууль

В. Хөрсний хэвшинж: цөлөрхөг хээрийн бор хөрс. Уг хөрс нь дараах үе давхаргуудаас бүрдэнэ гүн/см/:

А-0-20 см: Цөлөрхөг хээрийн эвдрэлд өртсөн бор хөрс, хуурай, сийрэг, дайрга чулуу, 50-60%, элсэнцэр механик бүрэлдэхүүнтэй, карбонаттай, шилжилт өнгөөр аажим, хил зааг жигд бус

В -20-60 см: Сайр чулуурхаг бор, хуурай, нягтавтар, дайрга чулуу, 60-70%, нарийн элс нь механик бүрэлдэхүүнтэй, карбонаттай, шилжилт өнгө аажим, хил зааг жигд бус байна.

3. Цөлөрхөг хээрийн бор хөрс/зүсэлт №3/, баазын хашааны гадна, Хөрсний код: 2301-00-53-66-701-802-00-1001-1101

Зүсэлт хийсэн цэг: төслийн хашаан гадна Х-102° 19' 51.33, У-43° 49' 14.196"

Б. Голлох ургамал: харгана, шарилж, лууль

В. Хөрсний хэвшинж: цөлөрхөг хээрийн бор хөрс. Уг хөрс нь дараах үе давхаргуудаас бүрдэнэ гүн/см/:

А-0-20 см: Цөлөрхөг хээрийн эвдрэлд өртсөн бор хөрс, хуурай, сийрэг, дайрга чулуу, 50-60%, элсэнцэр механик бүрэлдэхүүнтэй, карбонаттай, шилжилт өнгөөр аажим, хил зааг жигд бус

В -20-60 см: Сайр чулуурхаг бор, хуурай, нягтавтар, дайрга чулуу, 60-70%, нарийн элс нь механик бүрэлдэхүүнтэй, карбонаттай, шилжилт өнгө аажим, хил зааг жигд бус

Хөрсний эрүүл ахуйг Нийслэлийн Нийгмийн эрүүл мэндийн төв лабораторид, Хөрсний задлан шинжилгээг “Инженер геодези” ХХК-н хөрс судлалын итгэмжлэгдсэн лабораторид тодорхойлов.

Амьтан: Сумын нутаг дэвсгэрт дэлхийн улаан номонд бүртгэгдсэн дархан цаазтай амьтан хулан, ирвэс, аргал янгир, хар сүүлт байхаас гадна шилүүс, чоно, үнэг зэрэг ан амьтад элбэг тохиолдоно. Мөн сумын нутагт ёл, хар тас, хонин тас буюу цасны хажир, нөмрөг, бүргэд зэрэг томоохон махчин шувууд, элээ, тогоруу, цөцгий, ангир, зэрлэг болон чүрх нугас, хавтгаалж, тоодог, хээрийн галуу, хар галуу буюу гогой зэрэг нүүдлийн болон ус намгийн шувууд, хэрээ, турлиах, сар, бор харцага, идлэг болон начин шонхор, үнсэн дунхай зэрэг махчин шувууд хойлог, ногтруу, хахилаг, ууль, шар шувуу, хөхөө, өвөөлж, чогчиго, болжмор, хулан жороо, нэх мэт агнуурын болон жижиг шувууд байдаг.

Хөхтөн: Бозлог зурам (*Citellus erythrogenys*), Орог зусаг (*Phodopus sungorus*), Өөхөн сүүлт атигдаахай (*Salpingotus crassicauda*) цөөн тоотой. Элсний зусаг (*Ph. roborovskii*), монгол чичүүл (*Meriones unguiculatus*), сибирийн алагдаага (*Allactaga sibirica*), говийн алагдаага (*A. bullata*), савгадаахай (*Dipus sagitta*), Атигдаахай (*Cardiocranius paradoxus*) хэвийн тархалттай. Туулай хэлбэртэн: Түвд туулай (*Lepus tibetanus*).

Шувуу: Сохор элээ (*Milvus migrans*) элбэг. Шилийн сар (*Buteo hemicasius*), Хээрийн шийхнүүхэй (*Anthus richardi*), монгол хулан жороо (*Podoces hengersoni*) хэвийн, Монгол болжмор (*Melanocorypha mongolica*) цөөн. Агнуурын шувуудаас: Дагуурын ятуу (*Perdix dauuricae*), ногтруу (*Syrrhoptes paradoxus*).

Мэрэгчид: Шар чичүүл (*Meriones merlgianus*), монгол чичүүл (*Meriones unguiculatus*), Элсний зусаг (*Ph. roborovskii*), савгадаахай (*Dipus sagitta*), Өөхөн сүүлт атигдаахай (*Salpingotus crassicauda*).

Хоёр нутагтан, мөлхөгчид: Хонин гүрвэл (*Phrynocephalus versicolor*) элбэг, төмөр гүрвэл (*Alsophylax pipiens*), нарийн могой (*Coluber spinalis*), бамбай хоншоорт могой (*Agkistrodon halys*) зарим газар элбэг биш ховор тархсан. Зэрлэг туурайтан: Хар сүүлт (*Gazelia subgutturosa*), цагаан зээр (*Procapra gutturosa*).

Шавьж: Цөлөрхөг хээрийн шулуун далавчтан (*Orthoptera*), хар цох (*Tenebrionidae*), шовгор цох (*Curculionidae*), илтсэн сахалт цох (*Scarabaeidae*), буглаа цох (*Meloidae*)-ын зарим бүлгүүд

зонхилно. Хоргодмол болон шөнийн амьдралтай шавьж нийтлэг шинжтэй, мөлхөгчдийн бионт, хөрсөнд амьдрагч зүйлүүд элбэг. Хаврын идэвхжлийн үе сул илэрдэг онцлогтой.

Царцаа хэлбэртнээс: Геблерийн тарчигнуур царцаа (*Bryodema gebleri mongolicum*), бух голио (*Deracanthina sp.*) байна.

Түүх, соёлын дурсгалт зүйлс:

Төслийн үйл ажиллагааны явцад ямарваа нэгэн түүх, соёлын дурсгалт зүйл олдох аваас холбогдох хууль тогтоомжид заасны дагуу засаг захиргааны нэгж болон холбогдох байгууллага болох ШУА-ын Түүхийн хүрээлэнд даруй мэдэгдэж, төслийн үйл ажиллагааг түр хугацаагаар зогсоох шаардлагатай.

3. Төслийн гол ба болзошгүй сөрөг нөлөөллийн товч тодорхойлолт

Тус төслийн бүх үйл ажиллагаанаас байгаль орчин, нийгэм, эдийн засагт үзүүлэх нөлөөллийг тодорхойлохдоо БОНХЯ-ны 2014 оны 04-р сарын 10-ны өдрийн а-117 тоот тушаалаар батлагдсан аргачлалд тусгагдсан нөлөөллийн үнэлгээний аргачлалыг ашиглав. Оноот үнэлгээний аргачлалаар тооцов. Байгаль орчны нөлөөллийн нарийвчилсан судалгааны энэ арга нь нөлөөллийн үр дагаврыг тоогоор тодорхойлох боломжтой, нөлөөлөлд өртөгдсөн талбайн байгаль орчны чадамжийг энгийн аргаар зохистой төвшинд тодорхойлдог.

Хүснэгт 18. Нөлөөллийн оноот үнэлгээ

№	Байгаль орчны хүчин зүйл	Нөлөөллийн оноо								Нөлөөллийн төвшин
		I	A1	A2	A3	B1	B2	C1	Σ	
1	Гадаргын ус	-1	1	1	1	1	2	1	-7	Бага ба нөлөөгүй
2	Газрын доорх ус	-1	2	1	2	1	2	1	-9	Дунд
3	Газрын гадарга	-1	2	2	3	1	3	3	-16	Их
4	Ургамлан нөмрөг	-1	2	1	2	2	2	1	-10	Дунд
5	Хөрсөн бүрхэвч	-1	2	1	2	2	2	1	-10	Дунд
6	Агаарын чанар	-1	2	1	2	2	2	1	-10	Дунд
7	Амьтны аймаг	-1	2	1	2	2	2	1	-10	Дунд
8	Дуу чимээ	-1	2	1	2	2	2	1	-10	Дунд
9	Хог хаягдал	-1	2	1	2	1	2	1	-9	Дунд
10	Эрүүл мэнд	-1	2	1	2	1	2	2	-10	Дунд
11	Зам талбай	-1	2	1	2	2	2	1	-10	Дунд
12	Түүх соёлын дурсгалт зүйлс	0	1	1	1	1	1	1	6	Бага ба нөлөөгүй
13	Эдийн засгийн нийгмийн нөлөө	-1	2	1	2	2	2	1	-10	Дунд
14	Аваар ослын эрсдэл	-1	1	1	2	1	2	2	-9	Дунд

Үйл ажиллагааны явцад тоос шороо бос ч ил гарсан гадаргуугаас салхиар зөөгдсөн ойр хавийн ялангуяа салхины давамгайлах чиглэлийн дагуу хөрс, ургамлыг дарж байгалийн өнгө төрхийг түр муутгах, ургамал амьтны хэвийн амьдрах нөхцөлийг алдагдуулж болзошгүй байна. Байгаль орчин болон нийгэм-эдийн засагт нөлөөлөх байдлын нийт нөлөөллийн 14.2% нь бага, 78.5% нь дунд, 7.14% нь их байна.

4. Байгаль орчны менежментийн тухайн жилийн төлөвлөгөөний гол зорилт

Тус аялал жуулчлалын баазын үйл ажиллагаанаас байгаль орчинд үзүүлэх сөрөг нөлөөллүүдийг бууруулах, багасгах, төсөл хэрэгжиж буй нутаг дэвсгэрийн байгаль орчныг хамгаалахтай холбогдсон арга хэмжээг хэрэгжүүлэхэд оршино. **Байгаль орчны менежментийн төлөвлөгөө нь байгаль орчныг хамгаалах төлөвлөгөө (БОХТ) болон байгаль орчны хяналт-шинжилгээний хөтөлбөр (БОХШХ) гэсэн хоёр хэсгээс бүрдэнэ.** Байгаль орчныг хамгаалах арга хэмжээ нь дараах зорилгуудыг хэрэгжүүлэхэд оршино. Үүнд:

Агаар, ус, хөрсөн бүрхэвч, ургамал, амьтан болон тухайн орчинд ажиллаж буй хүмүүст төслөөс үзүүлж болзошгүй сөрөг нөлөөллийг багасгах, бууруулах, арга хэмжээг тогтоох, дээрх арга хэмжээг хэрэгжүүлэх явцад мөрдөх эрх зүйн баримт бичгийг тодорхойлох, шаардлагатай хөрөнгө зардлыг урьдчилсан байдлаар тооцож тодорхойлох зэрэг орно.

Байгаль хамгаалах менежментийн төлөвлөгөөг төсөл хэрэгжих эхний 5 жилээр боловсруулж, тэдгээрийг хэрэгжүүлэхэд шаардлагатай зардлын тооцоог зах зээлийн өнөөгийн үнийн дүнгээр тооцов.

Төсөл хэрэгжүүлэгч БОННУ батлагдсаны дараа жилээс эхлэн жил бүрийн байгаль орчны менежментийн төлөвлөгөөг хариуцан боловсруулж, Байгаль орчны асуудал эрхэлсэн төрийн захиргааны төв байгууллагад хүргүүлнэ. Жил бүрийн байгаль орчны менежментийн төлөвлөгөөг боловсруулахдаа байгаль хамгаалах хууль тогтоомж, төслийн БОННУ-ний үр дүн, батлагдсан БОМТ (энэхүү төлөвлөгөө)-нд үндэслэл болгоно.

Сөрөг нөлөөллөөс урьдчилан сэргийлэх, бууруулах чиглэлээр авч хэрэгжүүлсэн арга хэмжээний үр дүн болон хэрэгжилтийн тайланг жил бүрийн 11-р сарын 01-ний дотор орон нутгийн байгаль орчны хяналтын улсын байцаагч, Иргэдийн төлөөлөгчдийн хурал, Байгаль орчин, ногоон хөгжлийн яаманд хүргүүлж хянуулан зохих шийдвэрийг гаргуулж ажиллах шаардлагатай.

Төсөл хэрэгжүүлэгч байгаль орчныг хамгаалах талаар хүлээсэн үүргээ биелүүлэхийн баталгаа болгон тухайн жилийн байгаль орчны менежментийн төлөвлөгөөг хэрэгжүүлэх арга хэмжээнд шаардагдах зардлынхаа 50-иас доошгүй хувьтай тэнцэх хэмжээний мөнгөн хөрөнгийг тухайн орон нутгийн байгаль орчныг хамгаалах тусгай дансанд төвлөрүүлнэ.

ТУХАЙН ЖИЛИЙН БАЙГАЛЬ ОРЧНЫГ ХАМГААЛАХ ТӨЛӨВЛӨГӨӨ-/2025 он./

ТУХАЙН ЖИЛИЙН СӨРӨГ НӨЛӨӨЛЛИЙГ БУУРУУЛАХ АРГА ХЭМЖЭЭНИЙ ТӨЛӨВЛӨГӨӨ

Гол ба болзошгүй сөрөг нөлөө	Урьдчилан сэргийлэх бууруулах, арилгах арга хэмжээ	Арга хэмжээний цар, хэмжээ	Нийт зардал (1-жилээр) /мян.төгрөг/	Хэрэгжүүлэх хугацаа ба давтамж	Баримтлах стандарт, аргачлал	
АГААР						
Жуулчны бааз ашиглалтын явцад машин механизмуудын түлшний шаталтаас гарах хорт хий /азотын давхар исэл, хүхэрлэг хий/, утаа болон цаг агаарын хуурайшилт ихтэй хавар, намрын улиралд төслийн талбай орчмын шороон замаас тоосжилт үүсэх дуу чимээ, уурын зуухны утаа, хог хаягдал зэрэг болно.	Аялал жуулчлалын баазын шинэчлэл, өргөтгөл, цэвэр бохир усны системийн засварын ажлын үед тоосжилт ихсэх үед чийгшүүлэх арга хэмжээг цаг агаарын улирлын байдлыг харгалзан авах	Тоосжилт их хэсэгт	Нэг жилд- 300.000	Тоосжилт их гарах нөхцөл байдлын үед	<ul style="list-style-type: none"> - Агаарын тухай хууль, - MNS 4585:2007 Агаарын чанар. Техникийн ерөнхий шаардлага - Монгол Улсын агаарын чанарын стандарт. MNS 5457: 2005; - Ажлын байрны агаарын эрүүл ахуйн шаардлага: MNS 4990:2010, - Шуугианы норм, аюулгүй ажиллагааны ерөнхий шаардлага - MNS ISO 226:2003 дуу чимээ – хэвийн норм- түвшний хэмжээ - MNS 5013:2003 бензин хөдөлгүүрээс ялгарах бохирдуулагчид, MNS 5014:2003 дизель хөдөлгүүрээс ялгарах бохирдуулагчид 	
	Баазын үйл ажиллагааны явцад үүсэх хог хаягдлыг зохих ангиллын дагуу ангилж зохих хаягдлын цэгт хаях, шатаахгүй байх	Төслөөс гарч буй хатуу, шингэн бүх төрлийн хог хаягдал.	-	-		Сард нэг удаа тогтмол хэрэгжүүлэх
	Аялал жуулчлал, амралтын баазын үйл ажиллагаанд ашиглагдах тээврийн хэрэгсэл болон бага оврын цахилгаан хөдөлгүүрийн яндангаас гарах утааны бохирдуулагч зөвшөөрсөн норм хэмжээнээс хэтэрсэн тохиолдолд зориулалтын шүүлтүүр тавих, солих	Төсөлд ашиглагдах тээврийн хэрэгсэл	100.000	Төсөл хэрэгжих хугацаанд		
	Төслийн талбайгаас төв замтай холбогдох шороон замыг хатуу хучилттай эсвэл байгалийн чулуун авто зам болгох	Төслийн талбай хүртэлх авто зам	Гэрээнд тусгаснаар	Төсөл хэрэгжиж эхлэхээс өмнө		
Нийт дүн			400.000			

ГАДАРГЫН БОЛОН ГАЗАР ДООРХ УС					
Газрын доорх усыг авч ашигласанаар газрын доорх урсацын горим алдагдах, шатах тослох материалыг алдсанаар газрын доорх ус бохирдох. Мөн Бохир ус дамжуулах шугам хоолойг зориулалтын бус материалаар хийх, шугам хоолойд гэмтэл үүсэх зэргээс гүний усыг бохирдуулж болзошгүй.	Бохир ус дамжуулах хоолойн холбооснуудаар ус алдагдаж байгаа эсэхийг хянах, тухай бүр нэн даруй засвар хийх	Бохир ус дамжуулах хоолой, холбоос	100.000	Төсөл хэрэгжих хугацаанд	Усан орчны чанарын үзүүлэлт. Ерөнхий шаардлага. MNS4586-98 (СХЗҮТ, 1998.5.28-ны өдрийн 17 тоот тогтоол.), Усан орчны чанарын хяналт шинжилгээ MNS4047-88 (УСТ-ын даргын 1988 оны 248 тоот тушаал), Усны чанар, хаягдал бохир ус. MNS 4943-2014 Байгаль орчныг хамгаалах тухай хууль, Усны тухай хууль ЗГ-ын 2013 оны 326 дугаар тогтоолын хавсралт –Ус ашигласны төлбөрийн хувь хэмжээ/
	Төсөл хэрэгжих эзэмшил болон хариуцан хамгаалах талбайг үерийн болон гадаргын усны урсацаас хамгаалах зорилгоор далан байгуулах, эвдэрсэн тохиолдолд засварлах	Төслийн талбай	200.000	Төсөл хэрэгжих хугацаанд	
	Ундны ус хадгалах, нөөцлөх, хэмнэлтэй зарцуулах, усны бохирдлыг бууруулах боломжийг бүрдүүлж. эдгээр үйл ажиллагаанд тохируулсан төлөвлөгөөг хэрэгжүүлж ажиллах	Төсөлд ашиглагдах ус	100.000	Жил бүр	
	Ногоон байгууламжид ашиглахаар хурын ус цуглуулах, нөөцлөх бичил байгууламжтай хийх	Хур борооны ус	500.000	2025 онд	
	Бохир ус цэвэршүүлэх байгууламж суурилан ашиглах /Механик цэвэрлэгээ, биологийн цэвэрлэгээ, био реакторын шат дараалсан цэвэрлэгээний бичил байгууламж/	Цэвэршүүлэх байгууламж	ХХМТ-д тусгаснаар	2025 онд	
	Ус ашиглалтын гэрээний дагуу төлбөр тооцоог тогтмол цаг тухайд төлж барагдуулж байх	Гүний худаг	-	2025 онд	
Нийт дүн			900.000		

ХӨРС БОЛОН УРГАМЛАН БҮРХЭВЧ					
<p>Автомашинь хөдөлгөөн, үйлчлүүлэгчдийн тоог хэт олшруулснаас хөрс, ургамал талхлагдах, элэгдэл, эвдрэл үүсэхээс гадна шатах тослох материал, хог хаягдал, бохирын шингэн алдагдсанаас хөрсөнд бохирдол үүсч болзошгүй.</p>	Төслийн орчны авто замд тэмдэгжүүлэх ажил хийх, төслийн хашаанаас гадна талбайд олон салаа зам гаргахаас сэргийлэх	Төслийн талбай орчмын шороон зам	100.000	Төслийн эхэнд	<p>MNS 3307:1991, MNS 3308:1991 Хөрс. Хөрсний химийн элементүүдийн нийт хэмжээг тодорхойлох арга, MNS 5850:2008 Хөрс бохирдуулагч бодис, элементүүдийн зөвшөөрөгдөх дээд хэмжээ хэмжээ/</p>
	Төслийн объектууд хооронд тавьсан автозам болон явган хүний замыг сэргээн засварлаж байх	Төслийн талбайн дотоод автозам,	200.000	Үйл ажиллагааны үед	
	Нэмэлт барилга байгууламж барьж газрыг эвдрэлд оруулбал тухай бүрд нь нөхөн сэргээлт хийж байх	Төслийн талбайд	Үйл ажиллагааны зардалд тусгаснаар	Төсөл хэрэгжих үед	
	Орчныг байнга чийглэж ургамал нөмрөгийг сэргээн сайжруулах зорилгоор бороожуулалтын (шүршүүр) систем бий болгох	Ногоон байгууламж	1 500.000	Төслийн эхэнд	
	Ногоон байгууламжийг байгуулахдаа мэргэжлийн байгууллагатай хамтран ажиллах, хөрсийг сайжруулан үржил шимийг нэмэгдүүлэн, ургамалжуулах	Төслийн талбайд	Гэрээнд тусгаснаар	2025 онд	
Нийт дүн			1 800.000		
			3.100.000		

ТУХАЙН ЖИЛИЙН ОСОЛ, ЭРСДЭЛИЙН МЕНЕЖМЕНТИЙН ТӨЛӨВЛӨГӨӨ

Болзошгүй аюул осол, сөрөг нөлөө	Урьдчилан сэргийлэх бууруулах, арилгах арга хэмжээ	Арга хэмжээний цар, хэмжээ	Нийт зардал /мян.төгрөг/	Хэрэгжүүлэх хугацаа ба давтамж	Баримтлах стандарт, аргачлал
Болзошгүй осол, саатал, техник технологийн шугам сүлжээний гэмтэл, галын гэнэтийн аюул үүсэх	Техник, технологийн аюулгүй байдлыг тогтмол шалгах, хянах	Нийт төсөл хэрэгжих талбай, барилга байгууламжид	100.000	Жилд 1 удаа	<ul style="list-style-type: none"> - Гамшгаас хамгаалах тухай хууль, - “Тусгай хамгаалалттай газар нутаг дахь эко аялал жуулчлалын зориулалттай байр сууц, - Үйлчилгээнд тавих нийтлэг шаардлага”
	Галын аюулаас урьдчилан сэргийлэх арга хэмжээний талаар сургалт, зохион байгуулах	Бүх ажилчдад	100.000	Жилд 2 удаа	
	Үерийн хамгаалалтын нам болон өндөр даланг байгуулж, жалга, суваг шуудуу руу урсахаар засаж тохижуулах	Төслийн талбай орчим	200.000	Төслийн барилга байгууламж барих үед	
	Хамгаалалтын далан, жалга сайрыг цэвэрлэж байх	Төслийн талбай орчим	100.000	Жилд 2 удаа	
	Үйлчлүүлэгчдэд санаандгүй гал алдахгүй талаар сурталчлах	Төслийн хүрээнд	50.000	Төслийн хүрээнд	
	Байгаль орчныг хамгаалах талаар сургалтыг жилд нэг удаа зохион байгуулах, холбогдох сумын байгаль орчны алба, байгаль хамгаалагч нартай харилцан холбоотой ажиллах	Бүх ажилчдад	200.000	Жилд 1 удаа	
	Гал унтраах хэрэгслээр бүрэн хангах арга хэмжээ авах, галыг унтраах талаар тодорхой түвшинд бэлтгэлийг хангуулах арга хэмжээ зохион байгуулах	Төслийг бүхэлд нь	200.000	Жил бүр	
Нийт дүн			950.000		

ТУХАЙН ЖИЛИЙН ХОГ, ХАЯГДЛЫН МЕНЕЖМЕНТИЙН АРГА ХЭМЖЭЭНИЙ ЗАРДАЛ

Гол ба болзошгүй сөрөг нөлөө	Урьдчилан сэргийлэх бууруулах, арилгах арга хэмжээ	Арга хэмжээний цар хүрээ	Нэгжийн өртөг /мян.төгрөг/	Хэрэгжүүлэх хугацаа ба давтамж	Баримтлах стандарт, аргачлал
- Ахуйн хог хаягдлыг тогтмол зайлуулаагүйгээс орчин бохирдох. - Шингэн хог хаягдлаар хөрс, газар доорх ус бохирдож болзошгүй. Хийн хаягдал их гарч агаар орчин бохирдож болзошгүй.	Хог хаягдал хадгалах зориулалтын цэгт хогийн савыг 3-аас доошгүй төрлөөр ялгаж, тэмдэгжүүлсэн байх	Төслийн хүрээнд	-	2025 он	-Хог хаягдлын тухай хууль
	Хатуу хог хаягдлын цэгийг засварлах.	Төслийн хүрээнд	-	2025 онд	-Ариун цэврийн тухай хууль
	Шингэн бохирын хаягдлыг халих, шүүрэхээс найдвартай хамгаалах менежментийн үйл ажиллагааны төлөвлөлт, түүний хэрэгжилт, хяналт	Төслийн хүрээнд	200.000	Жилд 3 удаа	-MNS 6043:2013
	Хог хаягдлыг тэвэрлэж зайлуулж байх /сард 1-2 удаа/	Төслийн хүрээнд	720.000	2025	-MNS 4943:2015
	Хог хаягдлыг тусгай зөвшөөрөл бүхий байгууллагаар тэвэрлүүлэн зайлуулж байх	Төслийн хүрээнд	-	Төслийн хугацаанд	-MNS 5924:2015
Хог хаягдлын менежментийн нийт зардал			920.000		

УДИРДЛАГА ЗОХИОН БАЙГУУЛАЛТ

Дотоод үйл ажиллагаа			
Энэхүү тайлангийн сөрөг нөлөөллийг бууруулах зөвлөмжүүдийг үйл ажиллагаандаа тусгаж хэрэгжүүлэх	Төслийн хүрээнд болон ойр орчимд	-	Төслийн хэрэгжих хугацаанд
Байгаль орчныг хамгаалах талаар сургалтыг жилд нэг удаа зохион байгуулах, холбогдох байгаль орчны аялал жуулчлалын газар болон байгаль хамгаалагч нартай харилцан холбоотой ажиллах	Төслийн хүрээнд	200.000	Жилд 1 удаа
Эрүүл мэндийн үзлэгт хамруулах.	Ажилчид	12x25.0=300.000	Жилд 1 удаа
Байгалийн гамшиг, гэнэтийн ослоос сэргийлэх арга хэмжээний төлөвлөгөө боловсруулах	Төслийн хүрээнд	100.000	Төслийн хэрэгжилтийн үед
Ажилчдыг Хөдөлмөрийн аюулгүй байдлын сургалтад хамруулах	Ажилчид	2x250.0=500.000	Төслийн эхэнд
“Ногоон” гэсэн тодотгол бүхий инновацид суурилсан байгаль орчинд ээлтэй, технологи ашиглан нөгөө талаар үйлдвэрлэлийн зардлаа хэмнэх зэргийг үйл ажиллагаандаа тусган хэрэгжүүлэх	Төслийн хүрээнд	Үйл ажиллагааны зардалд тусгаснаар	Төсөл хэрэгжих хугацаанд
Цахилгааны сүлжээний бүрэн бүтэн байдалд мэргэжлийн байгууллагаар үзлэг хийлгэж, дүгнэлт гаргуулж байх	Төслийн хүрээнд	100.000	2 жил тутамд
Байгаль орчны аудит хийлгэх	Төслийн хүрээнд	Гэрээнд тусгаснаар	2 жил тутамд
Газрын төлөв байдал, чанарын улсын хянан баталгааг хийлгэх	Төслийн талбай	Гэрээнд тусгаснаар	5 жил тутамд
Говь Гурвансайхан БЦГ-ын хамгаалалтын захиргаа, БОНХЯ- тай байгуулсан газар ашиглалтын гэрээний дагуу газрын төлбөрийг цаг тухай бүр төсвийн дансанд оруулах	Төслийн хүрээнд	Гэрээнд тусгаснаар	Жил бүр
Сэврэй сумын захиргаа, Говь Гурвансайхан БЦГ-ын захиргаа болон жуулчны баазуудтай хамтран Хонгорын голын бүс нутгийн хатуу хог хаягдлын цэгийг тогтоох. зохих журмын дагуу ашиглах	Төслийн хүрээнд	Үйл ажиллагааны зардалд тусгаснаар	Жил бүр
Орон нутгийн ТББ болон ойр орчмын жуулчны баазуудтай хамтран хүүхэд залуучуудыг Хонгорын голын бүс нутгаар өдрийн аялал зохион байгуулж, Хонгорын элсний байгаль хамгаалах, танин мэдэхүйн сургалт явуулах	Төслийн хүрээнд	Үйл ажиллагааны зардалд тусгаснаар	2 жил тутамд
Говь Гурвансайханы байгалийн цогцолборт газар, бусад жуулчны баазуудтай хамтран Хонгорын голын жуулчны авто замын тэмдэглэгээг шинэчлэх, нэгдсэн авто замын зохицуулалтыг бий болгох	Төслийн хүрээнд	Үйл ажиллагааны зардалд тусгаснаар	2 жил тутамд
Нийт дүн		1.200.000	

ТУХАЙН ЖИЛИЙН БАЙГАЛЬ ОРЧНЫ ХЯНАЛТ ШИНЖИЛГЭЭНИЙ ХӨТӨЛБӨР- /2025 он./

№	Хянах үзүүлэлтүүд	Хяналт шинжилгээ хийх байршил	Хяналтын давтамж	Шаардагдах зардал (урьдчилсан мян.төг)	Баримтлах арга, аргачлал, стандарт, шаардлагууд
1	Агаарын чанар: Агаарын тоосны (TSP, PM10, PM2.5) шинжилгээг мэргэжлийн байгууллагаар хийлгэх Агаарын бохирдлын (NO ₂ , SO ₂ , CO, Тоос) шинжилгээ хийлгэж байх. БОШТЛ-ын багажаар.	Төслийн талбайд нэг цэг сонгох	Тоосны хяналт: Төслийн талбайд 1цэгт жилд 1 удаа, /1 удаагийн хэмжилт нь өдөрт 2 удаа/ Агаарын найрлага: жилд 2 удаа	Шинжилгээний зардал 1 удаагийнх 50.000 * өдөрт 1 удаа * 2 цэг = 100.000 төгрөг зарцуулна. Багажийн түрээсийн зардал: 1 багаж 100.0*1 удаа = 100.000	<ul style="list-style-type: none"> - MNS 4585-2007 Агаарын чанар. Техникийн ерөнхий шаардлага, - MNS 3384:1982 Сорьц авахад тавих ерөнхий шаардлага, - MNS 4048:1988 Тоосны хэмжээг тодорхойлох жингийн арга - MNS 0017-2-5-11:1988 Агаар дахь азотын давхар ислийн хэмжээг тодорхойлох фотоколори метрийн арга, - MNS 5013:2009 Бензин хөдөлгүүртэй автомашин. Утааны найрлага дахь хорт бодисын зөвшөөрөгдөх дээд хэмжээ ба хэмжих арга, - MNS 5014:2009 Дизель хөдөлгүүртэй автомашин. Утааны тортогжилтын зөвшөөрөх дээд хэмжээ ба хэмжих арга
2	Усны хяналт шинжилгээ: Усны чанар: рН, ууссан нийт давс (жингийн аргаар), нийт хатуулаг (CaCO ₃), Ca, Mg, Na, K, SO ₄ , NO ₂ , NO ₃ , NH ₄ , As, Cd, Cu, Hg, Pb, Zn, Cr, Fe, Ni, үнэр, өнгө, Нүүрс устөрөгчид	Худаг: Унд ахуйн усыг хангаж буй гүний худгаас Цэвэрлэх байгууламж: бохир усны дээж	Жилд 1 удаа.	49.000 х жилд 1 удаа х 1 дээж = 49.000 75.000 х жилд 1 удаа х 1 дээж = 75.000	<ul style="list-style-type: none"> - MNS (ISO) 4867:1999 Усны чанар. Дээжийг боловсруулах, хадгалах зөвлөмж - MNS 4586:1998 Усан орчны чанарын үзүүлэлт. Ерөнхий шаардлага - MNS (ISO) 5667-14:2000 Гадаад орчны уснаас сорьц авах болон тээвэрлэх, гарын авлагын зөвлөмж - MNS 13.060.50 Усны чанарын стандарт - MNS 0900: 2010 Ундны ус. Эрүүл ахуйн - шаардлага, түүнд тавих хяналт
3	Хөрсний төлөв байдал, бохирдол: Хөрсний морфологи бичиглэл, рН, цахилгаан	Төслийн талбайд 1 цэг сонгох.	Жилд 1 удаа.	Нийт 3 цэгт * /20.000 + 25.000/ = 70.000	<ul style="list-style-type: none"> - MNS 3307:1991, MNS 3308:1991 Хөрс. Хөрсний химийн элементүүдийн нийт хэмжээг тодорхойлох арга,

“Олгүүд” ХХК-ийн “Говь-Эрдэнэ” аялал жуулчлалын баазын 2025 оны байгаль орчны менежментийн төлөвлөгөө

	дамжуулалт, давс %, ялзмагийн агууламж %, шим тэжээлийн элемент (NO3, P ₂ O ₅ , K ₂ O), хөрсний механик бүрэлдэхүүн, нүүрс устөрөгчийн нэгдлүүд, кадми, хром, кобальт, зэс, хар тугалга, мангани, никель, цайр			/Хөрсний химийн шинжилгээ 1дээж- 20.000₮, хүнд металлын шинжилгээ 1дээж – 25.000₮/	- MNS 3309:1991 Хөрс. Хөрсний хялбар уусдаг давсны химийн найрлагыг тодорхойлох арга, MNS 3675:1984 Хөрсний органик бодисын хэмжээг тодорхойлох лабораторийн арга, - MNS 4006:1987 Хөрс. Хөдөлгөөнт фосфор, калийг тодорхойлох Мачигины арга - MNS 3298:1991 Хөрс. Шинжилгээнд дээж авахад тавигдах ерөнхий шаардлага - MNS ISO 11047:2001 Хөрсний чанар. Хөрсний усан орчны хандмалд кадми, хром, кобальт, зэс, хар тугалга, мангани, никель, цайрыг тодорхойлох. Дөлний болон цахилгаан дулааны атомын шингээлтийн спектрометрийн арга - MNS 3675:1984 Хөрсний органик бодисын хэмжээг тодорхойлох лабораторийн арга
4	Ургамлан нөмрөг: Ургамлан нөмрөгийн маршрутын судалгааны бичиглэлд заасан үзүүлэлтүүд, ургамлуудын мониторинг хийх	Төслийн талбайд	Төслийн хэрэгжилтийн туршид жилд нэг удаа (7 сард)	--*--	- Ургамлан нөмрөгийн маршрутын судалгааны бичиглэл
	Байгаль орчны хяналт шинжилгээний тухайн жилийн зардлын дүн			394.000	-

ТУХАЙН ЖИЛИЙН БАЙГАЛЬ ОРЧНЫ МЕНЕЖМЕНТИЙН ТӨЛӨВЛӨГӨӨНД 6.389.000 МЯН.ТӨГРӨГИЙГ УРЬДЧИЛСАН БАЙДЛААР ТӨЛӨВЛӨЖ ӨГЛӨӨ.