

**“ЭКО ЕРТӨНЦ ТАУЭР” ХХК-НИЙ “АЯЛАЛ ЖУУЛЧЛАЛЫН
БААЗ” ТӨСЛИЙН 2025 ОНЫ БАЙГАЛЬ ОРЧНЫ
МЕНЕЖМЕНТИЙН ТӨЛӨВЛӨГӨӨ**



УЛААНБААТАР ХОТ 2025 ОН

АГУУЛГА

1. ТӨСЛИЙН ТОВЧ ТАНИЛЦУУЛГА	3
1.1. Төслийн нэр	3
1.2. Төсөл хэрэгжүүлэгч	3
1.3. Төсөл хэрэгжих нутаг дэвсгэрийн байршил	3
1.4. Төслийн хүчин чадал	4
1.5. Төсөл хэрэгжих орчны өнөөгийн байдал	7
1.6. Төслийн төлөвлөлтөөр 2025 онд хийгдэх ажлууд	7
2. ТӨСЛИЙН ТАЛБАЙ, ТҮҮНИЙ ОРЧНЫ БАЙГАЛЬ ОРЧИН, НИЙГЭМ- ЭДИЙН ЗАСГИЙН ТӨЛӨВ БАЙДЛЫН ТОВЧ ТОДОРХОЙЛОЛТ	9
2.1. Төсөл хэрэгжих газар нутгийн газрын гадаргын төлөв байдал	9
2.2. Төсөл хэрэгжиж орчны ус зүй	9
2.3. Төсөл хэрэгжих орчны хөрсөн бүрхэвч	10
2.4. Төсөл хэрэгжих орчны ургамалжилт	10
2.5. Төсөл хэрэгжих орчны ан амьтан	11
2.6. Төсөл хэрэгжих орчны нийгэм, эдийн засгийн хөгжил	9
3. ТӨСЛИЙН ГОЛ БА БОЛЗОШГҮЙ СӨРӨГ НӨЛӨӨЛЛИЙН ТОДОРХОЙЛОЛТ	13
4. БАЙГАЛЬ ОРЧНЫ МЕНЕЖМЕНТИЙН ТУХАЙН ЖИЛИЙН ТӨЛӨВЛӨГӨӨНИ ГОЛ ЗОРИЛТ	15
4.1. Сөрөг нөлөөллийг бууруулах арга хэмжээний төлөвлөгөө	17
4.2. Орчны тохижилт ногоон байгууламжийн төлөвлөгөө	18
4.3. Биологийн олон янз байдлын дүйцүүлэн хамгаалах төлөвлөгөө	19
4.4. Нүүлгэн шилжүүлэх, нөхөн олговор олгох төлөвлөгөө	20
4.5. Түүх соёлын өвийг хамгаалах төлөвлөгөө	20
4.6. Хог хаягдлын менежментийн төлөвлөгөөний арга хэмжээний зардал	20
4.7. Осол эрсдэлийн менежментийн төлөвлөгөө	21
4.8. Бомт-г хэрэгжилтийн нөлөөлөлд өртөгч оршин суугчид, оролцогч талуудад тайлагнах хуваарь	22
4.9. Байгаль орчны хяналт, шинжилгээний хөтөлбөр	24

1. ТӨСЛИЙН ТОВЧ ТАНИЛЦУУЛГА

1.1. Төслийн нэр: “Аялал жуулчлалын бааз” төсөл

1.2. Төсөл хэрэгжүүлэгч: “Эко ертөнц тауэр” ХХК

1.3. Төсөл хэрэгжих нутаг дэвсгэрийн байршил

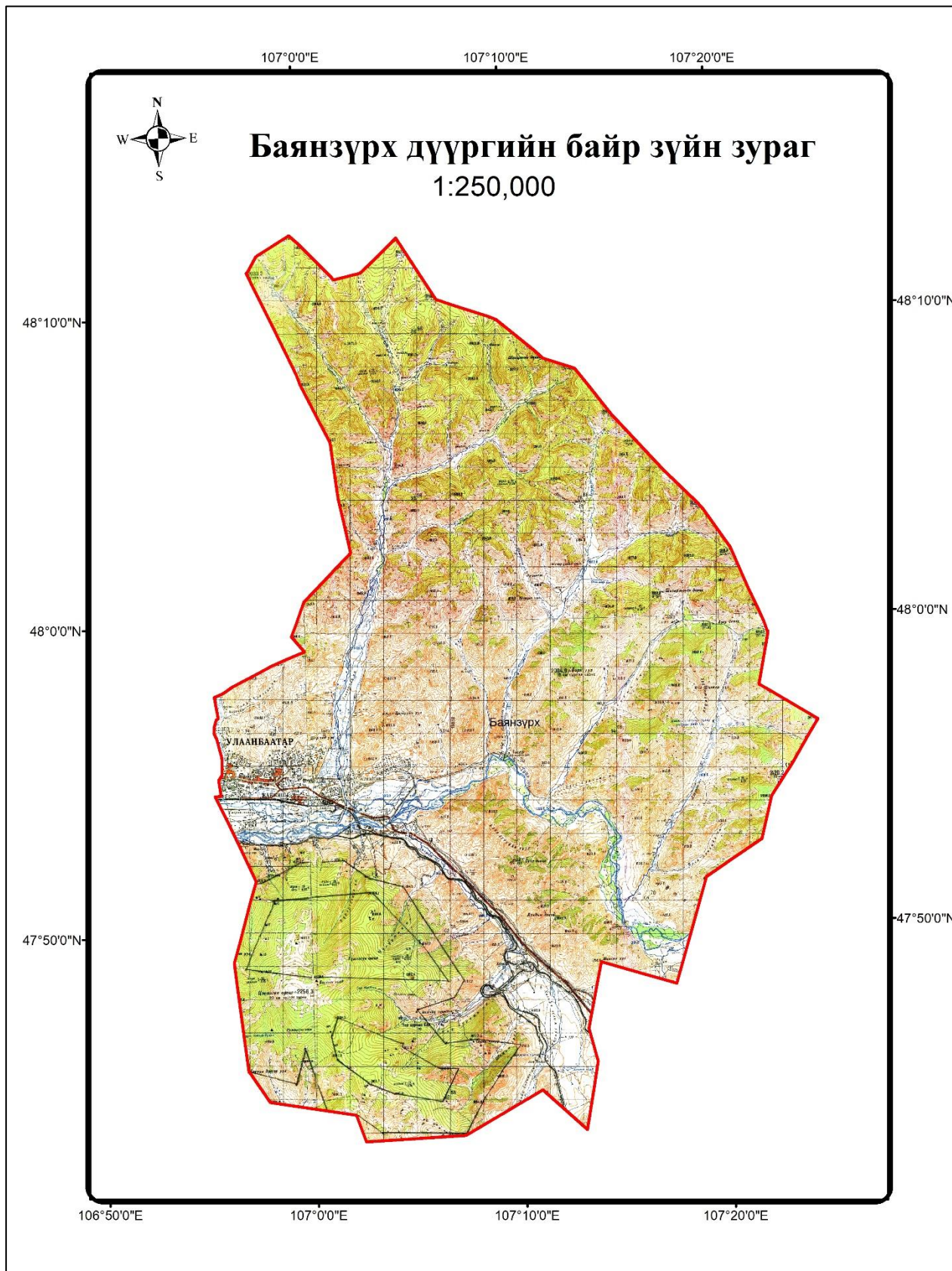
Улаанбаатар хотын Баянзүрх дүүргийн нутаг дэвсгэр, Богдхан уулын ДЦГ-ын газрын Төрхурахын аманд байрлана /талбайн хэмжээ 2785.2м²/. Төсөл хэрэгжих газрын байршлын координатыг хүснэгт 1-д, төсөл хэрэгжих орчны тойм зураг болон талбайн харагдах байдлыг зураг 1,2-д харуулав.

Хүснэгт 4. Төсөл хэрэгжих газрын байршлын координат

№	X	Y	Цэгүүд
1.	107°6'51.99"	47°47'7.73"	1-2
2.	107°6'51.49"	47°47'8.56"	2-3
3.	107°6'54.49"	47°47'9.87"	3-4
4.	107°6'55.58"	47°47'9.40"	4-5
5.	107°6'54.28"	47°47'8.23"	5-1



Зураг 1. Төсөл хэрэгжих газрын байршлын тойм зураг /Google earth-аас авсан/



Зураг 2. Төсөл хэрэгжих газрын байршлын тойм зураг

1.4. Төслийн хүчин чадал

Төслийн төлөвлөлтөөр нэг ээлжид 40 хүн хүлээн авах хүчин чадалтай аялагч буудаллах, отоглох газар барьж байгуулах бөгөөд төслийн бүтээн байгуулалтын төлөвлөлтөөр доорхи барилга байгууламж баригдана. Үүнд:

✓ Ресторан	✓ Авто зогсоол
✓ Оффис /Ажилчдын байр/ Нийтийн АЦӨ	✓ Ангилан ялгах хогийн цэг /Бохирын цооног
✓ Амралтын байр	✓ Тоглоомын талбай гэсэн хэсгүүдээс бүрдэнэ.
✓ Ногоон байгууламж	
✓ Авто зогсоол	

Төслийн барилга байгууламжийн төлөвлөлт

Төслийн үйл ажиллагааны хүрээнд нийт 180м² талбай бүхий ресторан, амрагчдын байр, оффис /ажилчдын байр/, нийтийн ариун цэврийн газар, ангилан ялгах хогийн цэг, хүүхдийн тоглоомын талбай, гадна орчны тохижилт хийх зэрэг ажлыг хийж гүйцэтгэхээр төлөвлөн Нийслэлийн архитекторын газраар 2024.05 дугаар сард төслийн зургийг баталгаажуулсан. Төслийн барилга байгууламжийн төлөвлөлтийн зургийг доор оруулав.





Зураг 3. Төслийн төлөвлөлтийн эскиз зураг

Төслийн дэд бүтэцийн байдал

Цахилгаан эрчим хүч:

Цахилгаан эрчим хүчийг Зүүн бүсийн цахилгаан түгээх төв “УБЦТС” ХК-иас 380В-ын агаарын шугам холбох техникийн нөхцөл авах бөгөөд уг техникийн нөхцлийн дагуу цахилгаан эрчим хүчний сүлжээнд холбогдоно.

Халаалт, дулааны шийдэл:

“Эко ертөнц тауэр” ХХК-ний “Аялал жуулчлалын бааз” төсөл

Төслийн төлөвлөлтөд тусгаснаар хүйтний улиралд ашиглах халаалтын асуудлыг цахилгаан халаагуур ашиглан шийдэхээр төлөвлөсөн байна.

Ариун цэврийн байгууламж:

Төслийн төлөвлөлтөнд тусгасанаар ахуйн болон ариун цэврийн хэрэглээнээс бохир усыг бохир ус хадгалах саванд түр хадгалж байгаад бохир ус соруулж зайлуулдаг компанитай гэрээ байгуулан зайлуулахаар төлөвлөсөн.

1.5. Төсөл хэрэгжиж буй газрын өнөөгийн байдал

Төсөл хэрэгжүүлэхээр төлөвлөж буй газар нь далайн түвшинээс дээш 1215 метр өргөгдсөн, төслийн төлөвлөж буй орчныг хүрээлсэн ухаа гүвээгийн гадарга дотогшоо ерөнхийдөө нилээд хэвгий (5°-10°- аас багагүй) жигд биш гадаргатай. Төслийн талбайд одоогоор үйл ажиллагаа явуулаагүй байгаа бөгөөд уг газар нь элэгдэл, бохирдлын хэмжээ бага харьцангуй байгалийн унаган төрөхөөрөө байна. Өнөөгийн байдлын зургийг доор оруулав.

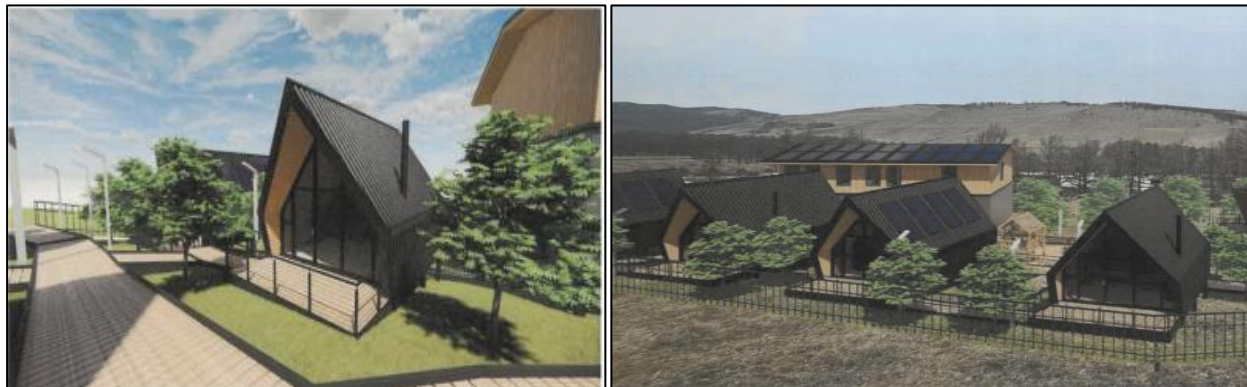


Зураг 4. Төсөл хэрэгжих газрын өнөөгийн байдал

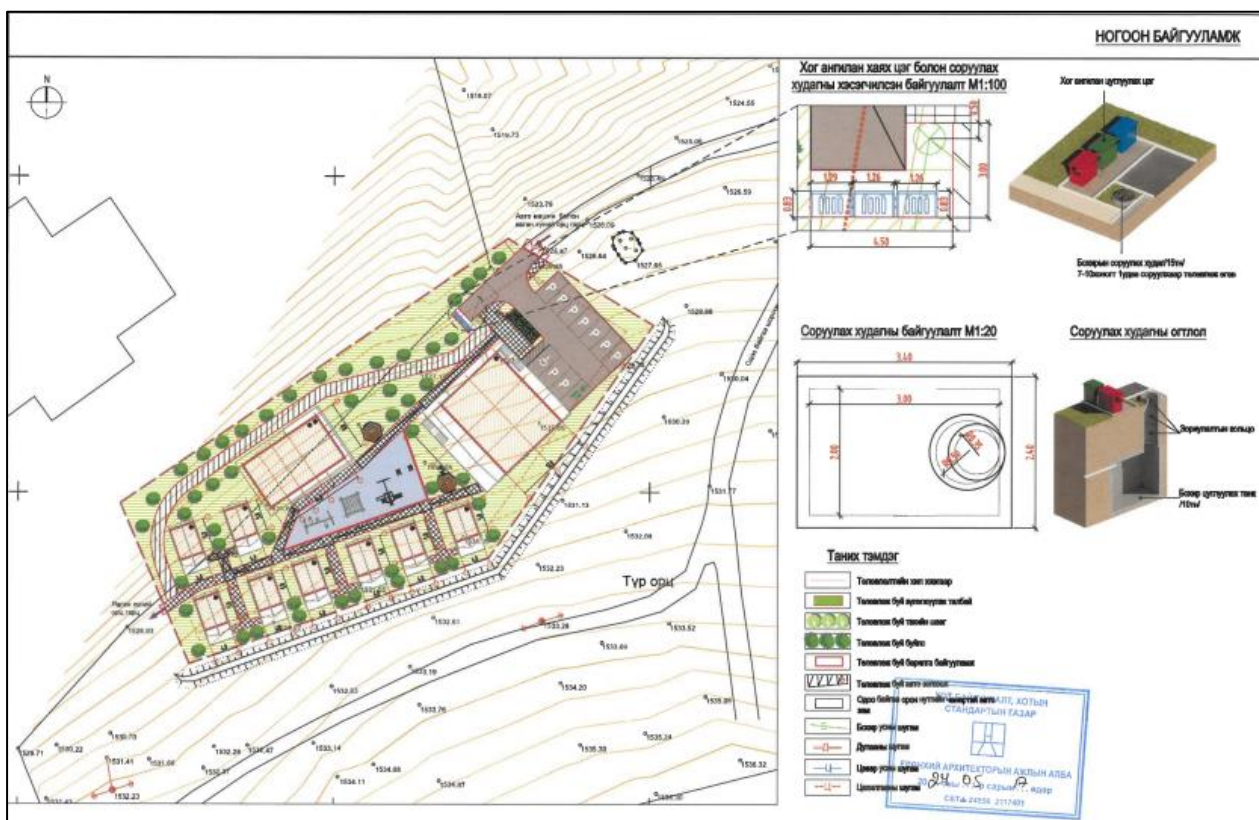
1.6. Төслийн төлөвлөлтөөр 2025 онд хийгдэх ажлууд

Төслийн төлөвлөлтөд тусгасанаар 2025 онд дараах ажлуудыг хийхээр төлөвлөсөн. Үүнд:

- ✓ Амрагчдын байшин сууц 8 ширхэг
- ✓ Бохир усны цооног
- ✓ Хог хаягдлын цэг байгуулах
- ✓ Орчны тохижилт гэсэн ажлуудыг хийхээр төлөвлөсөн.



Зураг 5. Амрагчдын байшин сууцны төлөвлөлт



Зураг 6. Хог хаягдлын цэг, бохир усны цооног, ногоон байгууламжийн төлөвлөлт

2. ТӨСЛИЙН ТАЛБАЙ, ТҮҮНИЙ ОРЧНЫ БАЙГАЛЬ ОРЧИН, НИЙГЭМ-ЭДИЙН ЗАСГИЙН ТӨЛӨВ БАЙДЛЫН ТОВЧ ТОДОРХОЙЛОЛТ

2.1. Төсөл хэрэгжих газар нутгийн газрын гадаргын төлөв байдал

Төсөл хэрэгжүүлэхээр төлөвлөж буй газар нь далайн түвшинээс дээш 1215 метр өргөгдсөн, төслийн төлөвлөж буй орчныг хүрээлсэн ухаа гүвээгийн гадарга дотогшоо ерөнхийдөө нилээд хэвгий (5° - 10° - аас багагүй) жигд биш гадаргатай. Төслийн талбайд одоогоор үйл ажиллагаа явуулаагүй байгаа бөгөөд уг газар нь элэгдэл, бохирдлын хэмжээ бага харьцангуй байгалийн унаган төрөхөөрөө байна.

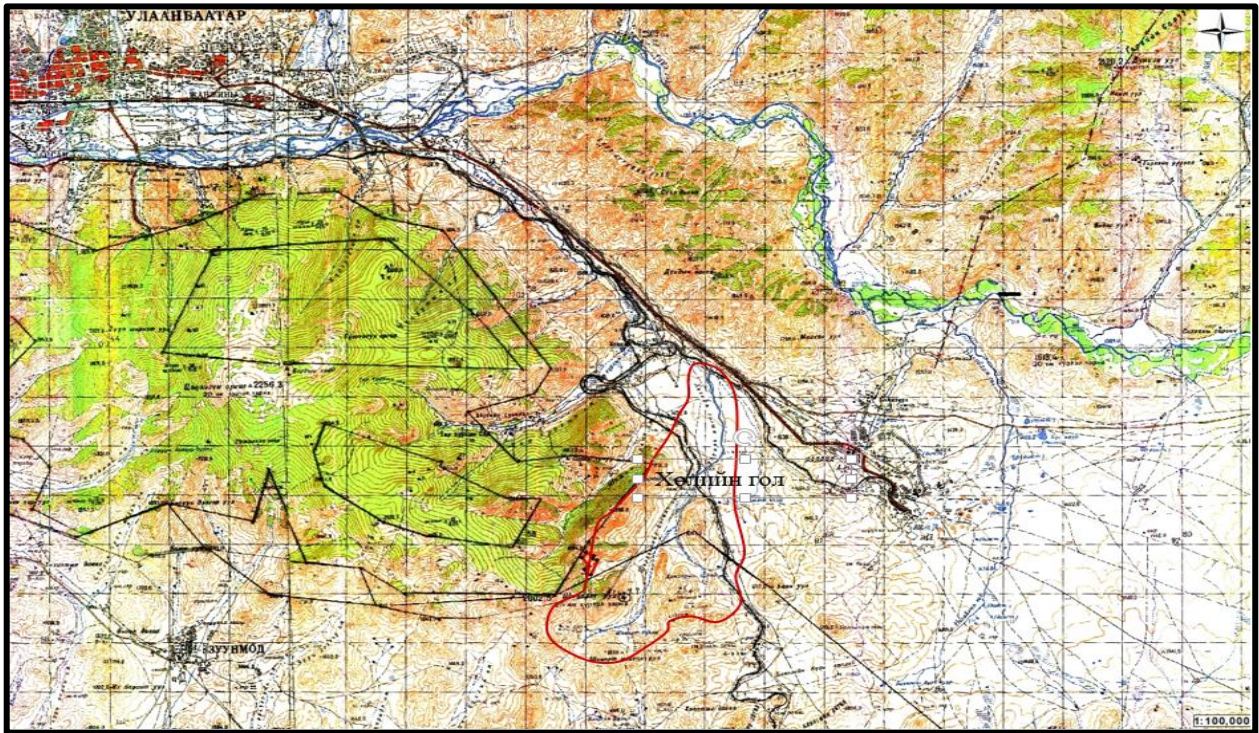


Зураг 7. Төсөл хэрэгжих талбайн ерөнхий төрх

2.2. Төсөл хэрэгжих орчны ус зүй

Төсөл хэрэгжүүлэх талбай нь Богдхан уулын ДЦГ болох Төр хурахын аманд байрлана.

Хөлийн гол. Хөлийн голын эхийг Богд уулын хамгийн өндөр цэг далайн түвшнээс дээш 2256.3 м. өндөр өргөгдсөн Цэцээ гүний оргилын зүүн энгэрээс усждаг урсац, уртын хувьд бусад цутгалуудаас их Төрх хурхын голоор төлөөлүүлэн авав. Хөлийн гол нь Баян Зүрх хайрханы баруун энгэрийн хуурай сайрууд, Богд хайрханы зүүн хажуугаас усжих Хонхор, Шаварт, Чулуут, Бумбат, Харгана, Бага булаг зэрэг бүх гол горхины усыг нийлүүлэн Баянзүрхийн товчооны зүүн хажуугаар Туул голд цутгана. Хөлийн голын эх Төр хурахын гол нь Хонхорын төв хүртлэх хэсэгт чанх зүүн чигт урсаж байгаад Хонхорын төвийн баруун талаар хойшоо эргэж Хөлийн голд нийлдэг. Голын хөндий, татам эхэндээ нарийн хавчигдуу, дунд хэсэгтээ өргөсөн уужирч, адагтаа бага зэрэг нарийсна. Голдрилын өргөн эхэндээ 3.0-8.0 м, адаг орчимд 20.0-30.0 м, эргийн өндөр 0.4-0.6 м, үер усны идэгдлээр адагт 0.6-1.5 м хүртэл ихсэнэ. Хур бороо багатай жил голын ус адагтаа тасарч урсацгүй болдог. Голын эхээр хар мод, хуш, улиангар бут бургас зэрэг холимог ойтой, өтгөн өвс ургамалтай, адгаараа ургамлын бүрхэвч тачир, гулдрил нь хайрга чулуун хурдастай. Хур бороо багатай жил голын ус сонгосон чиглэлийн орчимд тасардаг.



Зураг 8. Ширдэгтийн амны ус хурах талбай

2.3. Төсөл хэрэгжих орчны хөрсөн бүрхэвч

Төслийн талбайд хамаарах газар нь 1215 метрийн үнэмлэхүй өндөртэй, Төр хурахын аманд байрлана. Төслийн талбайд тархсан хөрсөн бүрхэвч нь Монгол орны хөрсний ангиллаар хээрийн бүлэг хөрсний Хар хүрэн хөрсний дэд хэвшинжид багтах уулын ердийн хар шороон ба ердийн хар хүрэн зонхилон тархсан байна. Хар шороон хөрс нь үржил шимийн түвшин сайтай, бэлчээр болон газар тариаланд зонхилон ашиглагддаг.

2.4. Төсөл хэрэгжих орчны ургамлан нөмрөг

Улаанбаатар хот нь ойн бүс, хээрийн бүс хоёрын зааг дээрхи ойт хээрийн бүсэд оршдог. Нарийвчлан үзвэл Монгол орны ургамал-газарзүйн мужлалаар Хэнтийн уулын тайгын тойрог, Монгол дагуурын уулын ойт хээрийн тойрог гэсэн хоёр тойргийн уулзвар нутагт хамрагдана.

Газарзүйн нөхцлийн хувьд нийслэлийн ногоон бүс нь хотгор гүдгэрийн хувьд Улаанбаатар хотыг тойрон хүрээлэх Хэнтийн нурууны баруун захын салбар дундаж, нам уулс, тэдгээрийг тусгаарлан орших голуудын хөндийгөөс бүрдэнэ. Эдгээр уулс нь Сибирийн геоморфологийн их мужийн Хэнтийн мужид багтах хавтгайдуу оройтой, эрс хажуу бүхий дундаж уулсын системд хамаардаг. Төсөл хэрэгжих талбайн урд хэсэгт байрлах Богдхан ууланд 70 овгийн 256 төрлийн, 588 зүйл гуурст ургамал бүртгэгдсэн байна. Богдхан уулын шилмүүстэйн хүрээнд 3 зүйл, ойм хэлбэрийн хүрээнд 5 зүйл, нүцгэн үртний хүрээнд 8 зүйл, далд үртний хүрээнд 504 зүйл, хос талт үртний хүрээнд 402 зүйл ургамал байна. Эдгээрээс эхний 10 том овогт өөрөөр хэлбэл 17-оос дээш зүйлтэй овогт гол гэсэртэн, биелэгтэн, сарнайтан, буурцагтан, холтсон цэцэгтэн, баширтан, сонгинотон, байцаатан, буурцагтан, өлөнтөн зэрэг овгууд орох бөгөөд эдгээр нь бүх ургамлын 61%-ийг эзлэж байна. Үүнээс Богдхан ууланд модлог ургамал 11 зүйл буюу 2.1%, сөөглөг ургамал 54 зүйл буюу 10.4%, олон наст өвслөг ургамал 11 зүйл буюу 2.1%, сөөглөг ургамал 54 зүйл буюу 10.4%, олон наст өвслөг ургамал 369 зүйл буюу 75.6%, нэг ба хоёр наст ургамал 62 зүйл буюу 12%-ийг тус тус эзлэнэ.

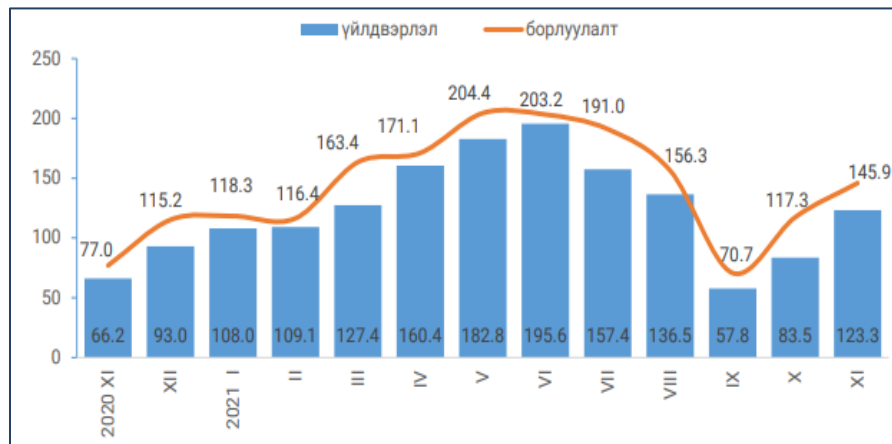
2.5. Төсөл хэрэгжих орчны амьтны аймаг

Нийслэл хотын ногоон бүсийн дэвсгэр нутаг нь амьтны аймгийн газарзүйн мужлалтаараа умардын их мужийн хөвч тайгын дэд мужийн Хэнтийн тойрогт багтана. Судлаачдын тооцоолсноор энэ нутагт 50 орчим зүйл хөхтөн амьтад тэмдэглэгджээ. Эдгээрээс буга, бор гөрөөс, зэрлэг гахай, хүдэр, янгир зэрэг туурайтан амьтад ногоон бүсийн шилмүүст болон холимог ойд амьдардаг боловч их хотын чимээ шуугиан хүн, авто хөсөг, бэлчээр тэжээлийн хүрэлцээ зэргээс шалтгаалан нэг газар байнга оршин амьдардаггүй улирлын чанартай шилжин нүүдлэдэг онцлогтой. Харин ойн зах, хад асгат уулсын ам хөндийгөөр чоно, үнэг, хярс зэрэг махан идэштэн, чандгана, туулай, дагуур огдой зэрэг туулай хэлбэртэн амьдардаг. Түүнчлэн хуш голлосон шилмүүст ойд хэрэм, жирх, ойн хормойгоос эхлэн бүх ам, хөндийгөөр тарвага, урт сүүлт зурам, оготно, үхэр огдой зэрэг амьтад бүсийн хэмжээнд элбэг тархжээ. Жигүүртний хувьд энд нэлээд олон зүйлийн шувуу тэмдэглэгдсэн бөгөөд уулын ар өврийн холимог ой, ам хөндийд хур, сойр, ятуу, хөтүү, ятга шаазгай, бялзуухай, болжмор, хөх бух, хараацай, хөх цэгций, хад цохиогоор хон хэрээ харцага, бүргэд, начин шонхор зэрэг шувууд байна. Эдгээр олон зүйлийн шувууд нь ургамлын үр үндэс, хорхой шавьж, амьтны сэг сэлтийг идэж жилийн турш амьдарна. Нүүдлийн шувуу ирэх үеэр шувууны зүйлийн тоо хэд дахин нэмэгддэг байсан. Сүүлийн жилүүдэд гадны элдэв нөлөөллөөс болж шувуудын үүрлэн өндөглөх, үр төлөө бойжуулах, нуугдан хоргодох, нүүдлийн үедээ байршин амьдрах тохиромжтой тайван нутаг нь багасан, амьдралын хэвийн зохицол алдагдах болсноос, нүүдлийн шувуудын ирэх тоо эрс цөөрөх болжээ. Шувуудын дотор тагтааныхны *Columbidae* голдуу агнуурын ач холбогдолтойд тооцогдоно. Хэнтий нурууны захын нам уулсаар хадны тагтаа- *Columba rupes trik*, дагуур ятуу- *Perdix daurica*, тоодог- *Otis tarda*, ногтруу- *Syrharpes paradoxus* зэрэг суурин цөөн зүйл байдаг. Нугасныхны *Anatidae* бор галуу- *Anser anser*, бор нугас- *Anas strepera* зэрэг нүүдлийн усны арав гаруй зүйл бий.

2.6. Төсөл хэрэгжих орчны нийгэм, эдийн засгийн хөгжил

Баянзүрх дүүрэг нь Нийслэлийн хамгийн том дүүрэг бөгөөд хотын зүүн өмнөд хэсэгт оршдог. Баянзүрх дүүрэг нь 1965 оны 4 дүгээр сард БНМАУ-ын Ардын их хурлын тэргүүлэгчдийн 79-р зарлигаар Улаанбаатар хотын зүүн хэсэгт 65 мянган га нутаг дэвсгэрт Найрамдалын район нэртэй байгуулагдаж, 1992 онд УИХ-ын 18 дугаар тогтоолоор Баянзүрх дүүрэг гэгдэх болжээ.

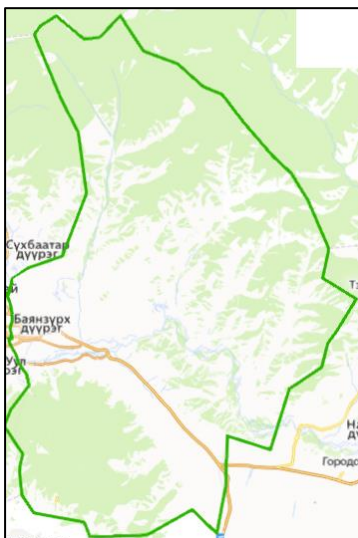
АЖ ҮЙЛДВЭР: Дүүргийн аж үйлдвэрийн салбар нь 2021 оны эхний 11 сард 1441.8 тэрбум төгрөгийн бүтээгдэхүүн үйлдвэрлэж, 1658.0 тэрбум төгрөгийн борлуулалт хийсэн нь өмнөх оны мөн үетэй харьцуулбал үйлдвэрлэлт 473.3 тэрбум төгрөгөөр (48.8%), борлуулалт 528.7 тэрбум төгрөгөөр (46.8%) тус тус өссөн байна. Нийт бүтээгдэхүүн үйлдвэрлэлийн 812.0 тэрбум төгрөгийг (56.3%) уул уурхайн салбарын газрын түүхий тос болон хайлуур жонш, хайлуур жоншны баяжмал, төмрийн хүдэр, төмрийн хүдрийн баяжмал, алт, элс, хайрга, шороо олборлолт, 348.1 тэрбум төгрөгийг (24.1%) хүнс ундаа, 210.6 тэрбум төгрөгийг (14.6%) хувцас, гутал, нэхмэл, ноос, ноолуур боловсруулах болон бусад боловсруулах үйлдвэрлэлт, 1.4 тэрбум төгрөгийг (0.2%) цахилгаан, хий, уур, агааржуулалт үлдсэн 69.7 тэрбум төгрөгийг (4.8%) бохир ус зайлуулах систем, хог хаягдлын менежмент болон цэвэрлэх үйл ажиллагаа тус тус эзэлж байна.



Зураг 9. Аж үйлдвэрийн 2020-2021 оны үйлдвэрлэлт, борлуулалт, тэрбум төгрөг

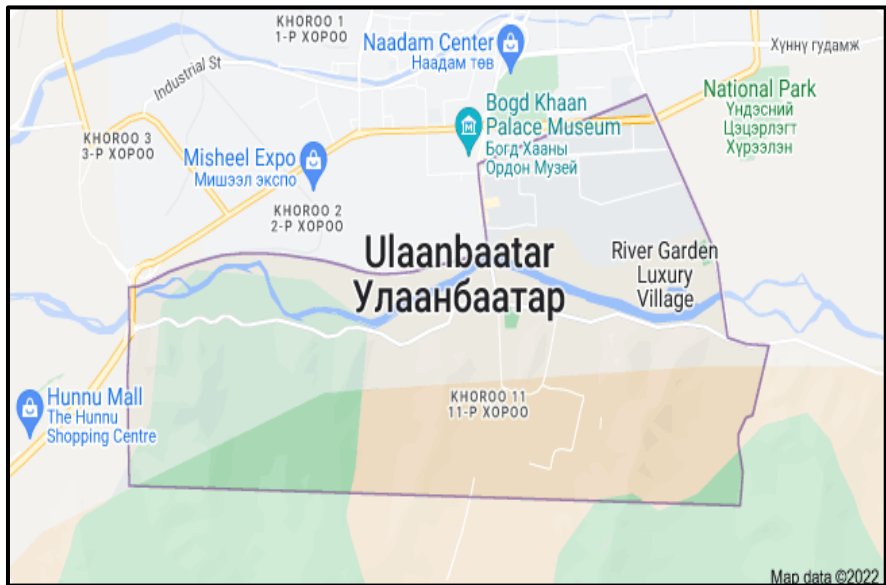
Боловсруулах аж үйлдвэрийн салбарын үйлдвэрлэлийн өсөлтөнд хүнсний үйлдвэрлэлт, нэхмэлийн үйлдвэрлэлт, химийн бүтээгдэхүүн үйлдвэрлэл, машин тоног төхөөрөмжөөс бусад төмөр эдлэл үйлдвэрлэл, мебель тавилга үйлдвэрлэл, боловсруулах үйлдвэрийн бусад үйлдвэрлэлт нөлөө үзүүлсэн байна.

ЭРҮҮЛ МЭНД : 2021 онд 11 сард дүүргийн эмнэлэгт 6992 хүүхэд төрсөн нь 2020 оны мөн үетэй харьцуулахад 208 хүүхдээр (2.9%) буурсан үзүүлэлттэй байна. Нас баралт 1895 бүртгэгдсэн нь өмнөх оны мөн үеэс 657 хүнээр (53.1%) өссөн байна. Халдварт өвчнөөр өвчилсөн хүний тоо 46429 болж өмнөх оны мөн үеэс 42862 хүнээр (1201.6%) өссөн байна.



Зураг 10. Халдварт өвчин, 10000 хүнд ногдох

Баянзүрх дүүргийн 11-р хороо. Тус дүүрэг нь 3420 орчим өрх, 10250 иргэнтэй. Үүнээс хүн амын мэдээллийн санд бүртгэлтэй 11000 гаруй түр оршин суугч, 1988 байшин хороолол, гэр хороолол хосолсон хороо юм. Нийт 12000 гаруй толгой малтай, 257 малчин өрхтэй, алслагдмал хороо, газар нутгийн хувьд 35000 га нутаг дэвсгэртэй. Маршлын гүүрнээс Налайхын цагаан хаалга, Баянзүрх уул бүхлээрээ, Төв аймгийн Сэргэлэн сум, Дархан цаазат Богд хан уулын, Шаварт, Ширдэгт, Шажин хурах Төр хурах, Бумат, Харгана, Бумбат, Чулуутын ам орно. Хороо нь газар нутгийн байршлаараа 12 хэсэг хуваагдаж хэсэг тус бүр хэсгийн ахлагчтай бөгөөд хэсгийн ахлагч бүр 250 өрх хариуцаж ажилладаг байна.



Зураг 11. Баянзүрх дүүргийн 11-р хорооны хил

3. ТӨСЛИЙН ГОЛ БА БОЛЗОШГҮЙ СӨРӨГ НӨЛӨӨЛЛИЙН ТОВЧ ТОДОРХОЙЛОЛТ

3.1. Төслийн байршил, үйл ажиллагаатай холбогдож болзошгүй нөлөөлөл, үнэлгээ

Тус төслийн үйлчилгээний үйл ажиллагааны үйлдлийн хүрээ байгалийн хам бүрдлүүдэд үзүүлж болзошгүй нөлөөллийг матрицын аргаар тодорхойлж төслийн бүрэлдэхүүн хэсгийг босоо тэнхлэгийн дагуу, орчны үзүүлэлтүүдийг хэвтээ тэнхлэгийн дагуу авав. Болзошгүй нөлөөллийн чухал байдлыг 1-5 оноогоор үнэлсэн бөгөөд дараах тэмдэглэлийг ашигласан болно. Үүнд: 1-сөрөг нөлөөлөлгүй, 2-сөрөг нөлөөлөл бага, 3-сөрөг нөлөөлөл дунд зэрэг, 4-сөрөг нөлөөлөл их, 5-онц уршигтай сөрөг нөлөөлөлтэй байж болох зэрэг болно.

Хүснэгт 2. Төслийн байршил, шийдэл, төлөвлөлт, хэрэгжилттэй холбоотой болзошгүй нөлөөлөл

Төслийн бүрэлдэхүүн	Авто тээврийн хэрэгсэл	Барилга байгууламж	Шатах тослох материал	Авто ба явган зам, харгүй	Хүмүүсийн бөөгнөрөл	Хатуу хог хаягдал	Шингэн хог хаягдал	Хийн хог хаягдал	Дуу чимээ
Орчны үзүүлэлтүүд	2	3	4	5	6	7	8	9	10
1	2	3	4	5	6	7	8	9	10
Агаарын бохирдол	2	1	2	1	1	2	2	2	1
Хотгор гүдгэрийн төрх	2	2	1	2	1	1	1	1	1
Гадаргын усны бохирдол	2	1	2	1	2	1	2	1	1
Хөрс, гүний усны бохирдол	1	1	3	1	1	2	4	1	1
Хөрс	3	3	4	3	2	3	4	1	1
Ургамалан бүрхэвч	3	3	3	3	2	2	1	3	1
Амьтан (хөхтөн, шувуу)	3	1	1	2	1	1	1	1	4
Шавьж болон бичил биетэн	2	2	2	2	1	2	4	3	1
Усны нөөц	1	1	1	2	1	1	1	1	1
Ой мод, бут сөөг, түүний нөөц	1	2	2	2	1	1	4	1	1

Дүн	20	17	21	18	13	16	24	14	13
Нэгдсэн дүгнэлт: Матрицаас харахад хамгийн их сөрөг нөлөөтэй нь шингэн хог хаягдал бөгөөд хамгийн эмзэг орчин нь хөрс байна.									

Хүснэгтээс харвал, үйлчилгээний үйл явцаас байгаль орчинд нөлөөлөх нөлөөллийн хэмжээ нилээд их, тэдгээр нь өөр хоорондоо харилцан уялдаа холбоотой нэг нь нөгөөдөө шууд буюу дам байдлаар нөлөөлөх нь харагдаж байна. Нөлөөллийн энэхүү үзүүлэлтүүдийг хайхрахгүй, энд өгүүлсэн зөвлөмжүүдийг хэрэгжүүлэхгүй тохиолдолд байгаль орчин их хэмжээгээр алдралд орж, улмаар төслийн хэвийн үйл ажиллагаанд бэрхшээл учруулах магадлал их байна. Матрицаас харахад хамгийн их сөрөг нөлөөтэй нь шингэн хог хаягдал нийт нөлөөллийн 41,7% -ийг эзлэх бөгөөд шинээр барилга байгууламж барих үед үүсэх нөлөөлөл нь нийт нөлөөллийн 33,3% -ийг эзлэнэ. Хатуу хог хаягдал болон хийн хаягдал нь нийт нөлөөллийн 25% -ийг тус тус эзлэж байна.

3.2. Төслийн гол ба болзошгүй сөрөг нөлөөлөл, үнэлгээ

Дээрх болзошгүй нөлөөлөлүүдээс төслийн байгаль орчинд нөлөөлөх 4 гол нөлөөлөл бий болно гэж үзлээ.

Хүснэгт 3. Гол нөлөөллийн хамрах хүрээ, эрчим, хугацаа

№	Гол нөлөөлөл	Нөлөөлөлд өртөх зүйл	Хамрах хүрээ	Нөлөөллийн эрчим	Хугацаа
1	Ахуйн бохир ус, хатуу хог хаягдлын угаагдал хөрсөнд шингэх	Орчны хөрс, хөрсний ус	0-4 км ²	их	зуны улиралд
2	Зам, жим харгүй ихсэж мал сүргийн тоо нэмэгдэх	Хөрс, ургамал	0-5 км ² түүнээс их	их	тогтоох боломжгүй
3	Хүмүүсийн бөөгнөрөл ихсэж төслийн хүчин чадлаас хэтэрсэн үйлчилгээ явуулах	Орчны ургамлан нөмрөг, хөрс	0-3 км ²	их	зуны улиралд
4	Түймэр	Хүн, мал, эд хогшил, ургамал, хөрс	0-10 км ² түүнээс их	хүчтэй	тогтоох боломжгүй

Хүснэгтээс харахад, төслийн эдэлбэр нутаг төдийгүй орчны газар нутгийг хамгаалалтад авч авто хөсгийг зөвхөн тогтоосон замаар явуулж, мал ихээр бэлчээхгүй, жуулчдын тоог тогтоосон норм хэмжээнээс давуулахгүйгээр үйл ажиллагаа явуулах шаардлагатай байна.

4. БАЙГАЛЬ ОРЧНЫ МЕНЕЖМЕНТИЙН ТУХАЙН ЖИЛИЙН ТӨЛӨВЛӨГӨӨНИЙ ГОЛ ЗОРИЛТ

Улаанбаатар хотын Баянзүрх дүүргийн нутаг дэвсгэр, Богдхан уулын ДЦГ-ын газрын Төрхурахын аманд хэрэгжүүлэхээр төлөвлөж буй “Эко ертөнц тауэр” ХХК-ний “Аялал жуулчлалын бааз” төслийн Байгаль орчны менежментийн төлөвлөгөөг Монгол улсын “Байгаль орчныг хамгаалах тухай”, “Байгаль орчинд нөлөөлөх байдлын үнэлгээний тухай” хууль болон түүнтэй нийцүүлэн гаргасан бусад хууль тогтоомж, Байгаль орчин аялал жуулчлалын сайдын 2019 оны 10 дугаар сарын 29 өдрийн А/618 тоот тушаалаар шинэчлэн баталсан “Байгаль орчны менежментийн төлөвлөгөө боловсруулах, хянан батлах, тайлагнах журам”-ын дагуу боловсруулсан болно.

Ерөнхий зүйл. Төсөл хэрэгжүүлэгч иргэн, хуулийн этгээдийн (цаашид төсөл хэрэгжүүлэгч гэх) байгаль орчныг хамгаалах талаар хуулиар хүлээсэн үүргээ биелүүлэх, тухайн жилийн байгаль орчны менежментийн төлөвлөгөөг боловсруулах, түүнийг хянан батлах, хэрэгжилтийг ханган тайлагнахтай холбогдсон харилцааг зохицуулахад энэхүү журмын зорилго оршино. Тухайн жилийн байгаль орчны менежментийн төлөвлөгөөг төсөл хэрэгжүүлэгч боловсруулж, ерөнхий үнэлгээг хийсэн байгаль орчны асуудал хариуцсан төрийн захиргааны төв байгууллага, эсхүл аймаг, нийслэлийн байгаль орчны асуудал хариуцсан газарт хүргүүлэн хянуулж, батлуулна. Ерөнхий үнэлгээ хийсэн байгууллагын хянаж, баталсан тухайн жилийн байгаль орчны менежментийн төлөвлөгөө нь төслийн үйл ажиллагааг эхлүүлэх, үргэлжлүүлэхийг зөвшөөрсөн байгаль орчны үндсэн баримт бичиг болно.

Төслийн үйл ажиллагаанаас байгаль орчинд үзүүлэх сөрөг нөлөөллүүдийг бууруулах, багасгах, төсөл хэрэгжиж буй нутаг дэвсгэрийн байгаль орчныг хамгаалахтай холбогдсон арга хэмжээг хэрэгжүүлэхэд оршино. Байгаль орчны менежментийн төлөвлөгөө нь дараах үндсэн 2 хэсгээс бүрдэнэ. Үүнд:

- ✓ Төслийн байгаль орчны нөлөөллийн үнэлгээгээр тогтоосон сөрөг нөлөөллөөс зайлсхийх, бууруулах, арилгах арга хэмжээг хэрэгжүүлэх арга замууд, тэдгээрийг хэрэгжүүлэх хугацаа болон шаардагдах хөрөнгө зардлыг тусгасан байгаль орчныг хамгаалах төлөвлөгөө (БОХТ)
- ✓ Төслийн үйл ажиллагааны улмаас байгаль орчны төлөв байдал, хүний эрүүл мэндэд үзүүлж байгаа орчны болон ажлын байрны нөхцлийг хянах, шинжилгээ хийх, үр дүнг тайлагнах, хэрэгжүүлэх арга хэлбэр, шаардагдах хөрөнгө зардал, хугацааг тусгасан орчны хяналт-шинжилгээний хөтөлбөр (ОХШХ)

Төлөвлөгөөг хэрэгжүүлэхэд баримтлах эрх зүйн баримт бичиг болон шаардлагыг нь зайлшгүй хангаж мөрдөх стандартуудыг БОМТ-нд тодорхой тусгаж өгнө. Тухайн жилийн БОМТ боловсруулах, биелэлтийг тайлагнах журамд зааснаар байгаль орчны менежментийн төлөвлөгөө нь дараах агуулгатай байх бөгөөд хийх ажлын зардлыг тус бүрчлэн тооцож төлөвлөнө. Үүнд:

- ✓ Төслийн байгаль орчны нөлөөллийн үнэлгээгээр тогтоосон сөрөг нөлөөллөөс зайлсхийх, бууруулах, арилгах арга хэмжээг хэрэгжүүлэх арга замууд, тэдгээрийг хэрэгжүүлэх хугацаа болон шаардагдах хөрөнгө зардлыг тусгасан төлөвлөгөө
- ✓ Орчны тохижилт, нөхөн сэргээлтийн ажлын төлөвлөгөө
- ✓ Төслийн талбай орчмын түүх, соёлын өвийг хамгаалах арга хэмжээний төлөвлөгөө

“Эко ертөнц тауэр” ХХК-ний “Аялал жуулчлалын бааз” төсөл

- ✓ Үйл ажиллагааны үеийн осол, эрсдэлийн менежментийн төлөвлөгөө
- ✓ Үйл ажиллагааны үеийн хог хаягдлын менежментийн төлөвлөгөө
- ✓ Орчны хяналт шинжилгээний хөтөлбөр
- ✓ Тухайн жилийн төлөвлөгөөг хэрэгжүүлэх удирдлага, зохион байгуулалтын төлөвлөлт
- ✓ БОМТ-г нөлөөллийн бүсийн олон нийт, оршин суугчдад тайлагнах, хэлэлцүүлэх арга хэмжээний төлөвлөлт зэргээс бүрдэнэ.

4.1. Сөрөг нөлөөллийг бууруулах арга хэмжээний төлөвлөгөө

№	Гол болон болзошгүй сөрөг нөлөөллүүд	Сөрөг нөлөөллийг арилгах, бууруулах арга хэмжээ	Сөрөг нөлөөллийн хамрах хүрээ	Хэмж их нэгж	Нэгжийн зардал, мян.төг	Тоо хэмжээ	Нийт зардал, мян.төг	Хэрэгжүүлэх хугацаа, давтамж	Баримтлах эрхзүйн баримт бичиг	
	1	2	3	4	5	6	7	8	9	
Агаарын чанарт үзүүлэх сөрөг нөлөөллийг бууруулах талаар										
1.	Төслийн үйл ажиллагаа эхэлсэнээр автомашины хөдөлгөөн ихсэх, олон салаа зам бий болох	Төсөлд ашиглагдах тээврийн хэрэгслийн тохиргоо үйлчилгээг байнга хийж, утааны яндангаас гарах хорт хийн хэмжээг стандарт хэмжээнээс хэтрүүлэхгүй байх, янданд шүүлтүүр суурилуулах	Төсөлд ашиглагдах машин техник	-	80.0	4	320.0	-	/MNS 5031:2003/ Бензин хөдөлгүүрийн утааны стандарт, /MNS 5014:2003/ Дизель хөдөлгүүрийн утааны стандарт	
2.	Ахуйн хог хаягдлын сав болон бохирын цооногийн битүүмжлэл алдагдах, шатах тослох материалын ууршилт зэргээс аргаар дахь тоосуилт, PM, CO, SO ₂ , NO ₂ ихсэж хүчилтөрөгчийн хэмжээ багасаж болзошгүй	Хог хаягдлыг ангилан ялгах боломжтой зориулалтын хогийн цэг байгуулах	Сард 1 удаа /ачааллын үед 14 хоногт 1 удаа	Дотоод төлөвлөлтөөр					/MNS 4585:2007, Агаарын чанарын тухай стандарт/	
		Хог хаягдлыг эх үүсвэр дээр нь ангилан ялгаж, хог хаягдал зайлуулах гэрээг зохих байгууллагаатай хийж, гэрээний дагуу зайлуулж байх		Хог хаягдал зайлуулах гэрээний дагуу					Хог хаягдлын тухай хууль /2017 он/	
Хөрсөн бүрхэвч болон ургамлан нөмрөгт үзүүлэх сөрөг нөлөөллийг бууруулах талаар										
3.	Барилга байгууламж барих газар шорооны ажлын үед ашиглах тээврийн хэрэгслийн хөдөлгөөнөөр газрын өнгөн хөрс дагтарших, ургамал талхлагдах	Барилгын материалын тээвэр-лэлтийг тогтоосон маршрутын дагуу хийж, орчны хөрс, ургамлыг элэгдэлд оруулахгүй байх	Эзэмшил газар, түүний ойр орчин	-	Дотоод төлөвлөлтөөр					Хог хаягдлын тухай хууль /2017 он/, Хог хаягдлыг ангилан ялгаж хаях тухай журам

“Эко ертөнц тауэр” ХХК-ний “Аялал жуулчлалын бааз” төсөл

4.	Барилга байгууламж барих талбай, түүний орчны ургамал барилгажилтанд өртсөнөөс ургамлын нөмрөг устгах, механик гэмтэлд өртөх	Эзэмшил талбайн 20-с багагүй %-д нь ногоон байгууламж байгуулах, мөн талбайн орчим талхлагдсан газруудад олон наст ургамлын үр тариалж ургамалжуулах Орчны явган хүний байнгын замыг байгалийн чулуу болон цементэн хавтан, тоосго, эсвэл хөндий банзан хучилттай болгож хөрс, ургамлыг эврэлдээс хамгаалах	Эзэмшил газар, түүний ойр орчин	Нөхөн сэргээлтийн төлөвлөгөөнд тусгагдсан				“Эвдэрсэн газрыг ургамалжуулах Техникийн ерөнхий шаардлага” MNS5918:2008, Ногоон байгууламжийн төлөвлөлт ”
Гадаргын болон газрын доорхи усанд үзүүлэх сөрөг нөлөөллийг бууруулах талаар								
5.	Унд-ахуйн усны эх үүсвэр болох гүний худагт ариун цэврийн болон хамгаалалтын бүс тогтоогоогүйгээс бохирдох	Гүний худгийн эргэн тойронд ариун цэврийн хамгаалалтын бүс тогтоож хашаажуулах	Гүний худаг	-	500.0	500.0	-	БОНХАЖС, БХБСайдын 2015 оны А-230/127 тоот “Усны сан бүхий газар, усны эх үүсвэрийн онцгой болон энгийн хамгаалалтын, эрүүл ахуйн бүсийн дэглэмийг мөрдөх журам” Усны тухай хууль 3-бүлгийн 22-р зүйл ба бусад зүйл, бусад хууль, журам, стандарт
6.	Цэвэр болон бохир усны шугам сүлжээг буруу холбож, угсарсанаар ус алдагдаж болзошгүй	Шугам сүлжээний ашиглалтанд байнгын хяналт тавих, эвдэрч, цоорж ус алдагдахаас урьдчилан сэргийлж холболтыг норм, стандартын дагуу хийх	Бохир усны цооног түүний орчин	-	Үйл ажиллагааны зардлаар			БНбаД 40-01-06. Ариутгах татуурга. Гадна сүлжээ ба байгууламж /
Нийт				-	-	820.0	-	-

4.2. Орчны тохижилт ногоон байгууламжийн төлөвлөгөө

Төслийн төлөвлөлтөөр 2025 онд орчны тохижилт ногоон байгууламжийн хүрээнд нийт 30 ширхэг гацуур мод тарьж ургуулахаар төлөвлөөд байна. Ногоон байгууламжийн ерөнхий төлөвлөлтийг доорхи зурагт харуулав.



Зураг 11. Ногоон байгууламжийн төлөвлөлт

Хүснэгт 4.

Нөхөн сэргээлтийн зорилт	Нөхөн сэргээх арга хэмжээ	Арга хэмжээний цар, хүрээ	Нийт зардал (мян.төг)	Хэрэгжүүлэх хугацаа ба давтамж	Баримтлах стандарт аргачлал
Төсөл хэрэгжих талбайн орчны тохижилт, ногоон байгууламжийг байгуулах	Аялал жуулчлалын бааз эзэмшил талбайн 2025 онд 30 ширхэг гацуур мод суулгаж, ургуулна.	Төслийн талбайд	1000.0	2025 он	MNS 5918:2008, “Эвдэрсэн газрыг ургамалжуулах. Техникийн ерөнхий шаардлага” MNS 6260:2011 Зүлэгжүүлэх талбай бэлтгэх, үр тарих арчлах
Нөхөн сэргээлтийн төлөвлөгөөний нийт зардал			1000.0	-	-

4.3. Биологийн олон янз байдлын дүйцүүлэн хамгаалах төлөвлөгөө

Биологийн олон янз байдлын дүйцүүлэн хамгаалах төлөвлөгөө нь газрын тос, уул уурхай, цацраг идэвхт ашигт малтмалын ашиглалтын үлдэгдэл нөлөөлөлд өртсөн нөхөн сэргэхгүй газарт биологийн олон янз байдлын тухайн газартай экологийн хувьд төстэй

“Эко ертөнц тауэр” ХХК-ний “Аялал жуулчлалын бааз” төсөл

нөхцөлд, өөр газарт дүйцүүлэн хамгаалах ажлыг тодорхойлж, хэрэгжүүлэх арга хэмжээний төлөвлөгөөг гаргадаг ба уг төслийн хувьд дүйцүүлэн хамгаалах төлөвлөгөөг хийх шаардлагагүй болно.

4.4. Нүүлгэн шилжүүлэх, нөхөн олговор олгох төлөвлөгөө

Тухайн төслийн үйлчилгээ болон эрчимтэй сөрөг нөлөөллийн бүсэд зайлшгүй нүүлгэх шаардлагатай иргэд, оршин суугчид, айл өрх, байгууллага байхгүй болно.

4.5. Түүх соёлын өвийг хамгаалах төлөвлөгөө

Төсөл хэрэгжих бүс нутаг, түүний орчимд түүх, соёлын өв дурсгалууд илрээгүй болно.

4.6. Хог хаягдлын менежментийн төлөвлөгөө

Хог хаягдлын менежментийн төлөвлөгөөний арга хэмжээний зардал

Хүснэгт 5.

Болзошгүй сөрөг нөлөөлөл	Нөлөөллийг бууруулах арга хэмжээ	Зардал мян.төг	Баримтлах эрх зүйн баримт бичиг
Хог хаягдлын цэг, хог хаягдал ангилан ялгах талбай, жуулчны бааз орчимд бохирдол үүсгэж болзошгүй	Хог хаягдлын цэгийг стандартын дагуу байгуулах	Дотоод төлөвлөлт өөр	Хог хаягдлын тухай хууль болон холбогдох журам, заалтууд
	Хог хаягдлын цэгт ариутгал халдваргүйжүүлэлтийг тогтмол хийлгэх	30.0	
	Хог хаягдлыг эх үүсвэр дээр нь ангилан ялгах, зайлуулах, устгах, цэвэршүүлэх менежментийн төлөвлөгөөг мөрдөж ажиллах	Дотоод төлөвлөлт өөр	
	Хог хаягдлын түр хадгалах савыг оновчтой газарт байрлуулах, уг сав нь хог хаягдлыг ангилах, ачих, цуглуулах технологид нийцсэн галд тэсвэртэй материалаар хийгдсэн байхаас гадна хог хаягдлыг салхиар тархах, хур тунадасны ус хуримтлагдах, шүүрэл ялгарахаас сэргийлсэн байвал зохино	350.0	
Нийт зардал /мян.төг/		380.0	-

4.7. Осол эрсдэлийн менежментийн төлөвлөгөө

Авилаа осол эрсдлээс хамгаалах ажил нь аялал жуулчлалын баазын барилга байгууламж барих ажлын үед болон барилгын материал зөөж, тээвэрлэх явцад хөдөлмөрийн сахилга бат, хариуцлагын тогтолцоогоор шийдвэрлэгдэх боломжтой юм. Доорхи хүснэгтэд төслийн үйл ажиллагааны явцад гарч болзошгүй осол, эрсдэл түүнээс урьдчилан сэргийлэх чиглэлээр авч хэрэгжүүлэх арга хэмжээ, хэрэгжүүлэх ажлын хүрээ, давтамж, баримтлах стандарт зэргийг тусган оруулав.

4.7. Осол эрсдлийг бууруулах арга хэмжээний төлөвлөгөө

Хүснэгт 6.

Болзошгүй аюул, осол сөрөг нөлөө	Урьдчилан сэргийлэх, хамгаалах арга хэмжээ	Арга хэмжээний цар, хэмжээ	Нийт зардал, мян.төг	Хэрэгжүүлэх хугацаа	Баримтлах стандарт, аргачлал
Аянга буух, цахилгаан хэрэгслийн гэмтэл, хэт халалт зэргээс үүдэн гал түймэр гарах	Галын дохиолол, гал унтраагуур, гал унтраах хоолойг зохих газруудад байрлуулах, аюулын гарцын байрлалыг заасан самбар хадах, галын дохиолол, гал унтраагуур, гал унтраах хоолойд зөвшөөрөгдсөн тэмдэг тавьсан байх	Төслийн барилга байгууламж түүний орчин	Дотоод төлөвлөлтөөр	Төслийн үйл ажиллагааны явцад байнга хяналт тавих	Гамшгаас хамгаалах тухай: Зүйл 27-1
	Аянга газардуулагчийг ойролцоох өндөрлөг газруудад суурилуулж өгөх, цахилгаан дамжуулах, цахилгаан гүйдэл бүхий тоноглолуудыг стандартын дагуу газардуулсан байх				Галын аюулгүй байдлын тухай: Зүйл 16-1, 2; Зүйл 18-1, 2
Хөдөлмөрийн аюулгүй байдал, эрүүл ахуй					
Ажиллагсадын хөдөлмөр хамгаалал, аюулгүй ажиллагааны дэглэм зөрчигдсөнөөс хүний эрүүл мэндэд сөргөөр нөлөөлж болзошгүй	Анхан шатны тусламжийн эм, тариа, багаж хэрэгслийн бэлэн байдлыг хангасан байх	Ажлын байранд	150.0	-	MNS 4968: 2000 Хөдөлмөрийн аюулгүй ажиллагаа. Эрүүл ахуй. Ерөнхий шаардлага
Нийт зардал			150.0	-	-

4.8. БОМТ-н хэрэгжилтийг нөлөөлөлд өртөгч оршин суугчид, оролцогч талуудад тайлагнах хуваарь

Төсөл хэрэгжүүлэгч нь жил бүр БОМТ -ний хэрэгжилтийн талаар байгаль орчны асуудал эрхэлсэн төрийн захиргааны төв байгууллагад тайлан хүргүүлэх ба байгаль орчны хяналтын улсын байцаагч, орон нутгийн байцаагч, бүх шатны Засаг даргад тухайн жилийн байгаль орчны менежментийн төлөвлөгөөний хэрэгжилтийн тайланг жил тутамд хүргүүлнэ.

4.8.1. Удирдлага зохион байгуулалтын талаар авч хэрэгжүүлэх арга хэмжээ

Хүснэгт 7.

№	Хийгдэх ажлын нэр төрөл	Хийгдэх шаардлага	Хийх хугацаа	Ажлын хэмжээ	Шаардагдах хөрөнгө
1.	Байгаль орчны менежментийн төлөвлөгөө Ерөнхий үнэлгээ хийсэн төрийн захиргааны төв байгууллага /БОУАӨЯ/-д хүргүүлж батлуулах	БОАЖС-н 2019 оны 10 дугаар сарын 29 өдрийн А/618 тоот тушаалаар шинэчлэн баталсан “Байгаль орчны менежментийн төлөвлөгөө боловсруулах, хянан батлах, тайлагнах журам”	Жил бүрийн 12 дугаар сард багтаан	Жил бүр БОМТ төлөвлөгөөг боловсруулж батлуулах	Гэрээгээр тохиролцож, мэргэжлийн байгууллагаар
2.	Байгаль орчны менежментийн төлөвлөгөөний биелэлтийн тайланг Ерөнхий үнэлгээ хийсэн төрийн захиргааны төв байгууллага /БОУАӨЯ/-д хүргүүлж батлуулах	БОАЖС-н 2019 оны 10 дугаар сарын 29 өдрийн А/618 тоот тушаалаар шинэчлэн баталсан “Байгаль орчны менежментийн төлөвлөгөө боловсруулах, хянан батлах, тайлагнах журам”	Тухайн жилийн 11-р сарын 01-ны дотор	Байгаль орчны менежментийн төлөвлөгөөний биелэлтийг тайлагнаж, дүгнүүлэх	Гэрээгээр тохиролцож, мэргэжлийн байгууллагаар
3.	Хог хаягдлын талаар боловсрол олгох сургалтыг мэргэжлийн байгууллагаар зохион байгуулах	Хог хаягдлын чиглэлээр үйл ажиллагаа эрхэлдэг мэргэжлийн байгууллагаас сургалт авах	2025 он	Жил бүр	Дотоод зардлаар
4.	Хог хаягдлын үйлчилгээний хураамжийг тогтоосон хугацаанд төлж байх	-	Үйл ажиллагааны явцад тогтоосон хугацаанд		Гэрээний дагуу

4.9. Тухайн жилийн БОМТ-ний хэрэгжилтийг нөлөөллийн бүсийн оршин суугчдад тайлагнах төлөвлөгөө

Хүснэгт 8.

№	БОМТ, БОМТ-ний хэрэгжилтийг тайлагнахад оролцогч талууд	Тайлагнах хэлбэр	Мэдээллийн агуулга	Зохион байгуулах хугацааны тов	Хариуцан зохион байгуулах албан тушаалтан/ажилтан	Зохион байгуулах газар
1.	Богдхан уулын ДЦГ-ын хамгаалалтын захиргаатай нийгмийн хариуцлагын хүрээнд хамтран ажиллах, тайлагнах	Мэдээллийн самбар байршуулах	Төслийн үйл ажиллагааны ажлын мэдээлэл, гүйцэтгэл	Жил бүрийн 2-р улиралд	Төслийн менежер	Төслийн талбайд эсвэл Богдхан уулын ДЦГ-ын хамгаалалтын захиргааны байранд
2.	Орон нутгийн иргэд тайлагнах	Нээлттэй өдөрлөг хэлбэрээр зохион байгуулах	Хэрэглэгчдэд цэвэр усаа хэмнэх, ариг гамтай хэрэглэх талаар сурталчилгаа явуулах, нээлттэй өдөрлөг зохион байгуулах, мэдээлэл түгээх	Жил бүрийн 3-р улиралд	Төслийн менежер	Иргэний танхим

4.9. Байгаль орчны хяналт, шинжилгээний хөтөлбөр

Улаанбаатар хотын Баянзүрх дүүргийн нутаг дэвсгэр, Богдхан уулын ДЦГ-ын газрын Төрхурахын аманд хэрэгжүүлэхээр төлөвлөж буй “Эко ертөнц тауэр” ХХК-ний “Аялал жуулчлалын бааз” төслийн байгаль хамгаалах төлөвлөгөөний хэрэгжилтийн явц, байгаль орчны доройтол, гэнэтийн бохирдлыг хянах, бохирдлоос урьдчилан сэргийлэх зорилгоор байгаль орчны мониторингийн үйл ажиллагааг явуулна. Мониторинг нь байнгын ажиглалт шинжилгээгээр гарсан үзүүлэлтүүдийн хяналт тэдгээрийн үнэлгээ болон хэтийн төлөв байдлыг урьдчилан таамаглах зэрэг үйл ажиллагаа юм. Энэхүү үйл ажиллагааг хяналт, төлөвлөгөөтэй, цэгц явуулахын тулд “Орчны хяналт шинжилгээний хөтөлбөр” (ОХШХ)-ийг боловсруулан мөрдөнө. Орчны бохирдлын байдлын ажиглалт, хяналтыг орчны дээжид хийсэн тоон болон чанарын шинжилгээний үр дүнд үндэслэн явуулна. Шинжилгээгээр гарсан үр дүнг стандартын дагуу батлагдсан ЗДА–тай харьцуулан орчны бохирдлын бие даасан үнэлгээ хийх бөгөөд уг ажлыг хөнгөвчлөхийн тулд тусгай эрх бүхий төрийн байгууллагуудаар батлагдсан ББ-уудын нормативуудыг энэхүү тайланд оруулав.

Байгаль орчны хяналт шинжилгээнд ашиглагдах норматив үзүүлэлтүүд

Хүснэгт 9. Хөрсөнд байж болох хорт бодисын зөвшөөрөгдөх дээд агууламж /ЗДА/

№	Бохирдуулагч бодис	Зөвшөөрөгдөх дээд агууламж, мг/кг
1.	Нефть, нефтийн бүтээгдэхүүн	0
2.	4 этилт хар тугалга	0
3.	Хар тугалга	0,8
4.	Бензол	0,3
5.	Бензин	0,1
7.	Pb+2	6,0
8.	Hg+2	2,1
9.	Cu+2	3,0
10.	Пирит	0,0

Хүснэгт 10. Гадаргын усанд байж болох бохирдуулагч болон хорт бодисын зөвшөөрөгдөх дээд агууламж /ЗДА/

№	Найрлага	ЗДА, мг/л	Хөнөөлийн хязгаарлагч үзүүлэлтүүд (ХХҮ)
1.	Жинлэх бодис	Тавих усан дахь фоны хэмжээ + 0,25 мг/л	
2.	Ууссан хүчилтөрөгч	6	
3.	Хлоридууд	300	Эрүүл ахуй - токсикологийн
4.	Сульфатууд	100	Эрүүл ахуй - токсикологийн
5.	ХХХ	15	
6.	БХХ5	2 (БХХбүрэн.)	
7.	Аммоны азот	0,39	Токсикологийн
8.	Нитритын азот	0,02	Токсикологийн
9.	Нитратын азот	9,1	Эрүүл ахуй - токсикологийн
10.	Фосфатууд	0,61	Ерөнхий эрүүл ахуйн
11.	Ерөнхий төмөр	0,1	Токсикологийн
12.	Зэс	0,001	Токсикологийн
13.	Хром (III)		Токсикологийн
14.	Фенолууд	0,001	Загасны аж ахуйн
15.	Нефтьбүтээгдэхүүн	0,05	Загасны аж ахуйн

16.	Анион идэвхит НГИБ (нийлэг-жүүлсэн гадаргуу идэвхит бодис)	0,1	Токсикологийн
-----	--	-----	---------------

Хүснэгт 11. Ундны усанд байж болох бохирдуулагч болон хорт бодисын зөвшөөрөгдөх дээд агууламж /ЗДА/

№	Найрлага		Хэмжих нэгж	Зөвшөөрөгдөх агууламж
1.	Орга-но-леп-тик	Өнгө	-	Өнгөгүй
2.		Үнэр	-	Үнэргүй
3.		Амт	-	Амтгүй
4.	Эрдэсжилт		г/л	1,0
5.	Хатуулаг		мг*экв/л	7,0
6.	Төмөр		мг/л	0,3
7.	рН		-	6,5-9,5
8.	Нитрат		мг/л	50,0
9.	Мик-ро-биологи-йн	Колииндекс		Байхгүй
10.		Микробын ерөнхий тоо (МЕТ)	ш	50,0

Хүснэгт 12. Орчны хяналт шинжилгээний хөтөлбөр

Байгаль орчны бүрэлдэхүүн	Хяналт шинжилгээ хийх үзүүлэлт	Хэмжих нэгж	Хугацаа ба давтамж	Хяналт шинжилгээний ажлын хэмжээ	Нэгжийн өртөг мян.төг	Нийт зардал, мян.төг	Баримтлах стандарт ба арга аргачлал
Агаар	Агаар дах тоосжилт, нийт тоос, <i>PM10</i>	мкг/м ³	<i>Жилд нэг удаа (5,9 саруудад аль нэгэнд)</i>	Эзэмшил газарт (бүх төрлийн хог хаягдлын цэг, автомашины зогсоол, бараа материалын агуулахын ойролцоо) (1 цэгт *1 дээж)	135,0	135,0	Агаараас сорьц авах, агаар дахь хүхэрлэг хийн агуу-ламжийг тодорхойлох, агаар дахь азотын давхар Ислийн агууламжийг тодорхойлох Агаарын чанрын стандарт MNS: 4585-98, Агаар мандал, сорьц авахад тавих ерөнхий шаардлага MNS: 3384-82
	Агаар дахь хорт хийн агууламж CO, CO ₂ , SO ₂ , NO ₂ , O ₂ , CH ₄ , NH ₃ ,Pb						
Ус	<i>pH, Нийт хатуулаг (CaCO₃), Ca, Mg, Na, K,Fe,NH₄, SO₄, NO₂, NO₃, CO₃,HCO₃, Ni-ийн агууламж, амт, үнэр, өнгө, тунгалаг,тунадас</i>	мг/дм ³	<i>1 жилд 1 удаа (5, 9-саруудад)</i>	Ундны усны эх үүсвэр гүний худаг, бохир ус цэвэрлэх байгууламж (1 цэгт *1 дээж)	125,0	125,0	УСТ-3534-83 “Усны шинжилгээнд дээж авах арга, химийн шинжилгээний стандарт. “Хүрээлэн буй орчин. Эрүүл мэндийг хамгаалах. Аюулгүй байдал. Ундны ус. Эрүүл ахуйн шаардлага, түүнд тавих хяналт MNS 900:2005”, “Усан орчны чанарын үнэлгээ MNS 4685:98”
	Газрын доорхи болон хөрсний усны түвшин, бохирдол						
Хөрс	Ялзмаг Урвалын орчин-pH Карбонат Хөдөлгөөнт фосфор, кали (P2O5, K2O) Цахилгаан дамжуулах чанар	мг	<i>Жилд 2 удаа (5,9 саруудад)</i>	Бүх төрлийн хог хаягдлын цэг, автомашины зогсоол, цэвэрлэх байгууламжийн дэргэдээс (2 цэгт * 2 дээж)	140,0	280,0	Хөрсний чанар. Хөрс бохирдуулагч бодис, элементүүдийн зөвшөөрөгдөх дээд хэмжээ MNS 5850-2019 Байгаль хамгаалал. Хөрс. Шинжилгээний дээж авахад тавигдах ерөнхий шаардлагууд MNS 3298:1990
	Механик бүрэлдэхүүн Чулуу						
	Хүнд металлууд Pb,Co,Ni,Cr,Cd						
Нийт						540.0	-

2025 онд Байгаль орчны менежментийн төлөвлөгөөг хэрэгжүүлэхэд нийт зардал: 2890.0 төгрөг зарцуулахаар төлөвлөсөн.