

УЛААНБААТАР ХОТ НАЛАЙХ ДҮҮРЭГ ГОРХИ-ТЭРЭЛЖИЙН БАЙГАЛИЙН ЦОГЦОЛБОР ГАЗРЫН НУТАГ ДЭВСГЭРТ БАЙРЛАХ “ОРОГ ЯМААТ” ХХК-ИЙН “АЯЛАЛ ЖУУЛЧЛАЛЫН БААЗ” ТӨСЛИЙН 2025 ОНЫ БАЙГАЛЬ ОРЧНЫ МЕНЕЖМЕНТИЙН ТӨЛӨВЛӨГӨӨ




Улаанбаатар хот 2025 он

БАТЛАВ.

ЕРӨНХИЙ ШИНЖЭЭЧ: _____ Ч. ХАНДСҮРЭН

ЗӨВШӨӨРЧ ХЭРЭГ ЖУУЛЭХ ҮҮРЭГ ХҮЛЭЭСЭН: “ОРОГ ЯМААТ” ХХК -ИЙН

ЗАХИРАЛ _____ Г. ӨНӨРЦЭЦЭГ


**НИЙСЛЭЛИЙН НАЛАЙХ ДҮҮРЭГ ГОРХИ-
ТЭРЭЛЖИЙН БАЙГАЛИЙН ЦОГЦОЛБОР ГАЗРЫН
НУТАГ ДЭВСГЭРТ БАЙРЛАХ “ОРОГ ЯМААТ” ХХК-
ИЙН “АЯЛАЛ ЖУУЛЧЛАЛЫН БААЗ” ТӨСЛИЙН
2025 ОНЫ БАЙГАЛЬ ОРЧНЫ МЕНЕЖМЕНТИЙН
ТӨЛӨВЛӨГӨӨ**

БОЛОВСРУУЛСАН: “ГОЛДЕН МЭП” ХХК-ИЙН МЭРГЭЖИЛТЭН

_____ Л. МӨНХЦАЦРАЛ

2024 ОН

АГУУЛГА

1. ТӨСЛИЙН ТОВЧ ТАНИЛЦУУЛГА	2
1.1. Төслийн нэр	2
1.2. Төслийн зорилго, зорилт	2
1.3. Төслийн технологийн үе шат	2
1.4. Төсөл хэрэгжүүлэгч	2
1.5. Төсөл хэрэгжүүлэгчийн нэр, хаяг	2
1.6. Төсөл хэрэгжих нутаг дэвсгэрийн байршил	2
1.7. Төсөл хэрэгжих орчны өнөөгийн байдал	2
1.8. Төслийн дэд бүтцийн төлөвлөлт	3
1.9. Төслийн хүчин чадал, түүний үзүүлэлтүүд	4
1.10. Төслийн төлөвлөлтөөр 2025 онд хийгдэх ажлууд	4
2. ТӨСЛИЙН ТАЛБАЙ, ТҮҮНИЙ ОРЧНЫ БАЙГАЛЬ ОРЧИН, НИЙГЭМ-ЭДИЙН ЗАСГИЙН ТӨЛӨВ БАЙДЛЫН ТОВЧ ТОДОРХОЙЛОЛТ	7
2.1. Төсөл хэрэгжих орчны газрын гадарга, газарзүйн онцлог	7
2.2. Төсөл хэрэгжих орчны цаг уур, уур амьсгалын үндсэн үзүүлэлтүүд	7
2.3. Төсөл хэрэгжих орчны хөрсөн бүрхэвч, түүний онцлог	8
2.4. Төсөл хэрэгжих орчны гадаргын болон газрын доорх усны нөөц, онцлог	9
2.5. Төсөл хэрэгжих орчны ургамлан нөмрөг, түүний онцлог	11
2.6. Төсөл хэрэгжих орчны амьтны аймаг	12
2.7. Төсөл хэрэгжих орчны түүх, соёлын дурсгалт зүйлс	12
2.8. Төсөл хэрэгжих орчны нийгэм, эдийн засгийн хөгжил	13
3. ТӨСЛИЙН ГОЛ БА БОЛЗОШГҮЙ СӨРӨГ НӨЛӨӨЛЛИЙН ТОВЧ ТОДОРХОЙЛОЛТ	15
3.1. Төслийн зүгээс үзүүлэх гол сөрөг нөлөөллийн үнэлгээ	14
4. БАЙГАЛЬ ОРЧНЫ МЕНЕЖМЕНТИЙН ТУХАЙН ЖИЛИЙН ТӨЛӨВЛӨГӨӨ	15
4.1. Сөрөг нөлөөллийг бууруулах арга хэмжээний төлөвлөгөө	16
4.2. Орчны тохижилт ногоон байгууламжийн төлөвлөгөө	17
4.3. Биологийн олон янз байдлын дүйцүүлэн хамгаалах төлөвлөгөө	17
4.4. Нүүлгэн шилжүүлэх, нөхөн олговор олгох төлөвлөгөө	17
4.5. Түүх соёлын өвийг хамгаалах төлөвлөгөө	17
4.6. Осол эрсдэлийн менежментийн төлөвлөгөө	17
4.7. Хог хаягдлын менежментийн төлөвлөгөөний арга хэмжээний зардал	21
4.8. Бомт-г хэрэгжилтийн нөлөөлөлд өртөгч оршин суугчид, оролцогч талуудад тайлагнах хуваарь	22
4.9. Байгаль орчны хяналт, шинжилгээний хөтөлбөр	23

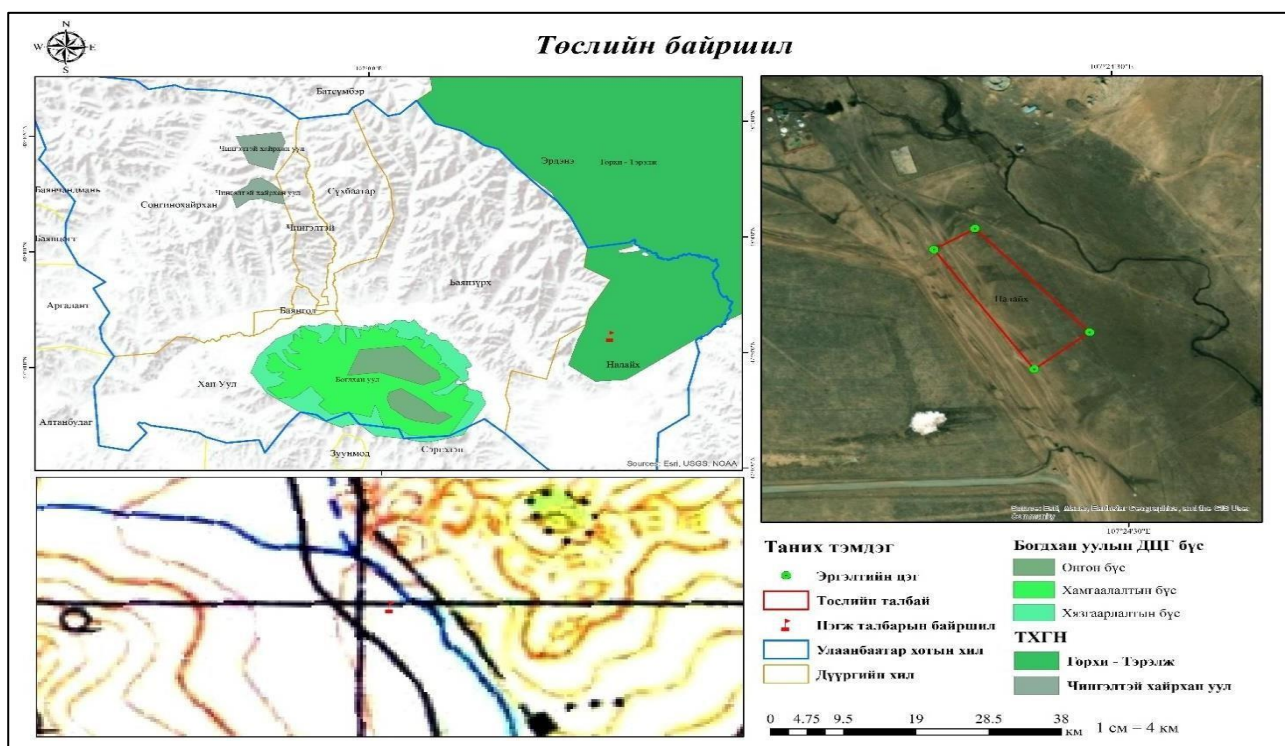
1. ТӨСЛИЙН ТОВЧ ТАНИЛЦУУЛГА

Төслийн нэр:	“Аялал жуулчлалын бааз”
Төсөл хэрэгжүүлэгч:	“Орог ямаат” ХХК
Төсөл хэрэгжүүлэгчийн улсын бүртгэл, регистрийн дугаар	УБД: 9011751094 РД: 6331505
Төслийн хэрэгжүүлэгчийн утасны дугаар:	99032445
Төсөл хэрэгжүүлэгчийн хаяг:	Хан-Уул дүүрэг 19-р хороо Үйлдвэр туул гол, 54/3, 10 тоот
Төслийн зорилго:	Үйлчлүүлэгчдэд олон хоног саатах боломж нөхцөл, шалтгааныг бий болгож, урт хугацаанд гэр бүлээрээ ирж амардаг сайхан орчин бий болгоход оршино.
Төслийн байршил:	Улаанбаатар хот, Налайх дүүрэг, Горхи Тэрэлжийн байгалийн цогцолборт газар, Горхийн баруун салаа гэх газар байрлана.

Хүснэгт 1. Төслийн байршлын координатууд

№	Тэгш өнцөгтийн солбицол		Газарзүйн солбицол	
	Х	Ү	Х	У
1	680034.6	5303664	107° 24' 25.534" E	47° 51' 39.859" N
2	680088.7	5303709	107° 24' 28.200" E	47° 51' 41.244" N
3	679976.5	5303834	107° 24' 22.991" E	47° 51' 45.398" N
4	679936.3	5303808	107° 24' 21.023" E	47° 51' 44.622" N

Нийт- 10000 мкв



Зураг 1. Төслийн байршлын зураг

“Орог ямаат” ХХК-д Горхи-Тэрэлжийн байгалийн цогцолборт газар Горхийн баруун салаа хэмээх газарт аялал жуулчлалын зориулалтаар 1 га газар ашиглахаар БОАЖЯ-ны 2020 оны 05 дугаар сарын 29 өдрийн А/452 тоот тушаал дагуу 0201673 тоот гэрчилгээ олгосон байна.

Төслийн хүчин чадал: Төслийн хүрээнд нийт 10000 м.кв талбайг хамарсан аялал жуулчлалын бааз нь нийт 8 ажилтантайгаар үйл ажиллагаа явуулахаар төлөвлөөд байна. Төслийн хүрээнд барилга байгууламжийн хувьд

- Баригдсан байгаа сууц-4
- Төлөвлөж буй сууц-4
- Харуул хамгаалалтын байр
- Монгол гэр-6
- Ил авто зогсоол
- Хүүхдийн тоглоомын талбай
- Сагсан бөмбөгийн талбай
- Хог ангилан ялгах цэг
- Сэргээгдэх эрчим хүч ашигласан эсэх: гадна гэрэл
- Шинэ, шилдэг технологи ашигласан эсэх: гадна гэрэл

Мөн жуулчдын тав тухтай байдлыг хангах үүднээс тоглоомын талбай, халуун, хүйтэн усны хэрэглээ, ногоон байгууламж зэргийг бий болгоно. Төслийн хүрээнд жуулчид, амрагчид мөн Монгол улсад болон олон улсад хэрэгжиж буй төслүүдэд ажиллахаар түр хугацаанд Монгол улсад айлчлан буй зочдод түрээслэх зориулалт бүхий хямд үнэтэй бүрэн тохижуулсан амралтын газрын байшин, гэрийг өдрөөр, сараар түрээслэх байдлаар ажиллана.

Аялал жуулчлалын төслийн хүрээнд нэг ээлжиндээ зэрэг 100 хүн хүлээн авах хүчин чадалтай байхаар төлөвлөсөн.

Үйл ажиллагааны хүрээнд:

- Баазын менежер – 1
- Тогооч – 3
- Зөөгч - 2
- Үйлчлэгч -1
- Манаач -1 нийт 8 хүн ажиллана.

Уг төслийн талбай нь одоогоор үйл ажиллагаа явуулж эхлээгүй, үйл ажиллагаа явуулахаар бэлтгэн барилга байгууламж барин, холбогдох хууль журмын дагуу бүрдүүлэх баримт бичгийг бүрдүүлэн ажиллаж байна. Төслийн хүрээнд бүтээн байгуулалтын ажил хийхдээ дараах хоёр зарчмыг баримтлан ажиллана. Үүнд:

- Төслийн хүрээнд баригдах барилгын төлөвлөлт, барилгын хийц, технологийн тоног төхөөрөмжүүд нь барилгын норм ба дүрэм, 2.08.02-89-д тавигдсан шаардлагыг хангасан байна.
- Бүтээн байгуулалт, дэд бүтцийн аливаа шийдэл нь байгаль, экологид хоргүй байх, эко шийдлийг нэн түрүүнд сонгон ашиглах, хэрэгжүүлэх зарчмыг баримтална.



Зураг 2. Аялал жуулчлалын баазын барилгын зураглал



Зураг 3. Төслийн зураг төслийн ерөнхий план

2.3 БАРИЛГА БАЙГУУЛАМЖИЙН ТӨЛӨВЛӨЛТ

- ✓ Баригдсан байгаа сууц-4
- ✓ Төлөвлөж буй сууц-4
- ✓ Харуул хамгаалалтын байр
- ✓ Монгол гэр-6
- ✓ Ил авто зогсоол
- ✓ Хүүхдийн тоглоомын талбай
- ✓ Сагсан бөмбөгийн талбай
- ✓ Хог ангилан ялгах цэг
- ✓ Явган хүний зам
- ✓ Сэргээгдэх эрчим хүч ашигласан эсэх: гадна гэрэл

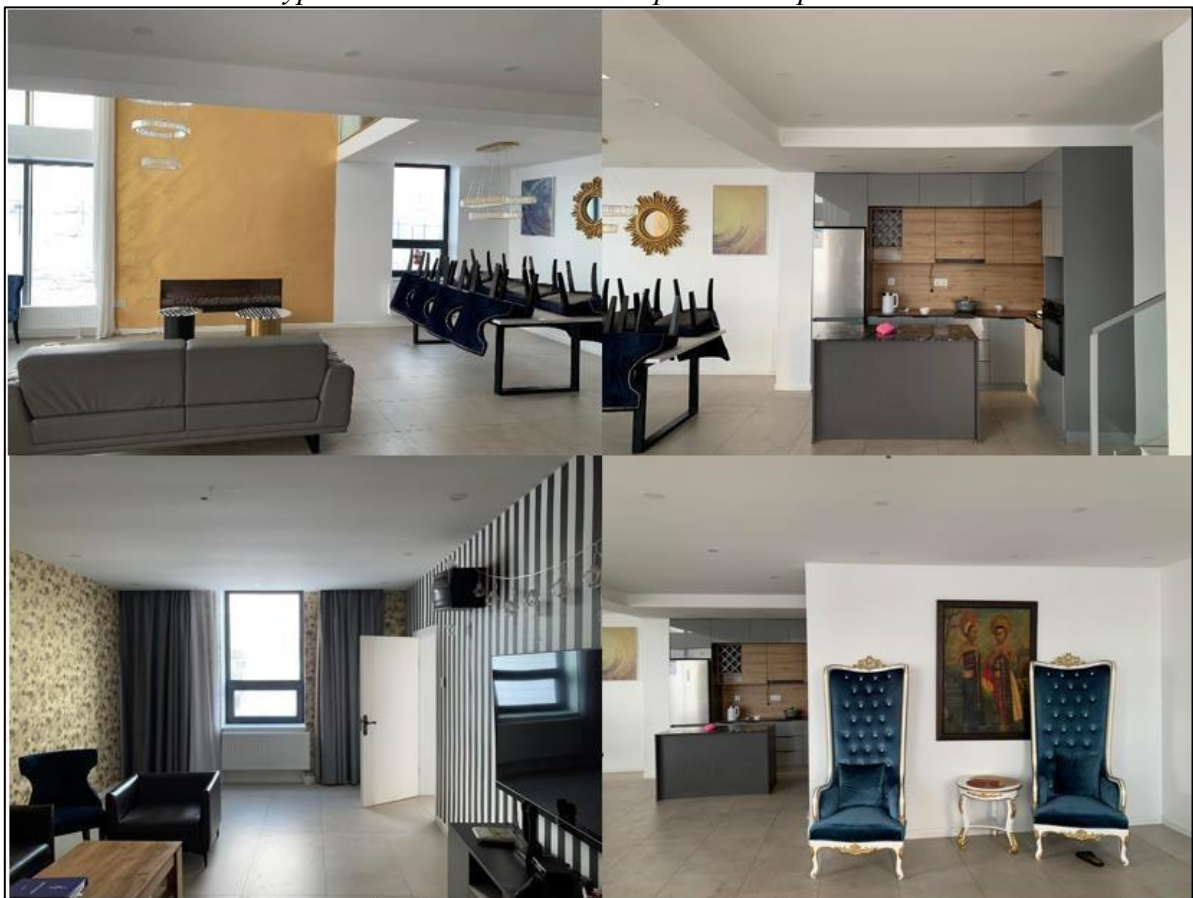


Зураг 4. Аялал жуулчлалын баазын ерөнхий харагдах байдал

Улаанбаатар хот Налайх дүүрэг Горхи-Тэрэлжийн байгалийн цогцолбор газрын нутаг дэвсгэрт байрлах “Орог ямаат” ХХК-ийн “Аялал жуулчлалын бааз” төсөл



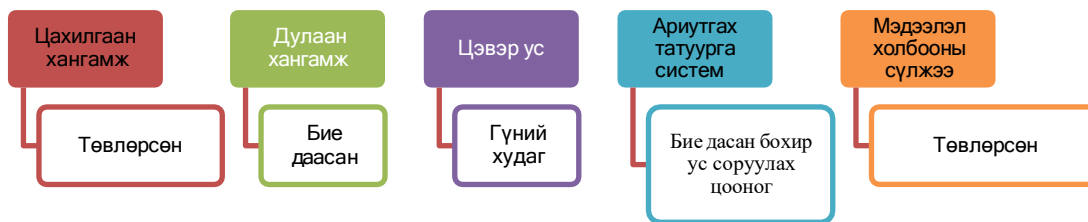
Зураг 5. Төслийн талбайн барилгын төрх байдал



Зураг 6. Төслийн барилгын дотоод засал

2.4. Төслийн дэд бүтцийн төлөвлөлт

Төслийн дэд бүтэц, инженер хангамжийн хувьд төвлөрсөн ба бие даасан холимог шийдэлтэй байна.



Зураг 7. Төслийн барилга байгууламж, дэд бүтцийн өнөөгийн шийдэл



Зураг 8. Төслийн барилга байгууламж, дэд бүтцийн өнөөгийн шийдэл

Улаанбаатар хот Налайх дүүрэг Горхи-Тэрэлжийн байгалийн цогцолбор газрын нутаг дэвсгэрт байрлах “Орог ямаат” ХХК-ийн “Аялал жуулчлалын бааз” төсөл



Зураг 9. Төслийн дэд бүтцийн байршил, зураг

Уг аялал жуулчлалын бааз төслийн газарт ундны усны хэрэглээ болон ногоон байгууламжийн усалгаанд шаардагдах усны хэрэглээг хангах зорилгоор гүний худгийг төслийн талбайн баруун талд 2023 оны 3 сарын 14-ны өдөр гаргасан. Бохир усны цооногийг талбайн хойд талд 2023 оны 5 сарын 25-ны өдөр хийж гүйцэтгэсэн. Хог хаягдлын түр хадгалах цэгийг салхинд хийсэхгү байх нөхцлийг бүрдүүлж, салхины урсгалын доод чигт буюу талбайн зүүн урд талд байрлуулсан байна. Мөн төслийн талбай доторх зам талбай болон автомашины зогсоол, явган хүний зам болон ногоон байгууламжийг нэмэгдүүлэх зорилгын хүрээнд 20 ширхэг хайлаас модны суулгац, 20 ширхэг хуш модны суулгацыг төслийн талбайн урд хэсэгт 832.45 м² талбайд 2023 оны 5 сард тарьж, тохижилтийн ажлыг хийсэн байна.

Зам харилцаа

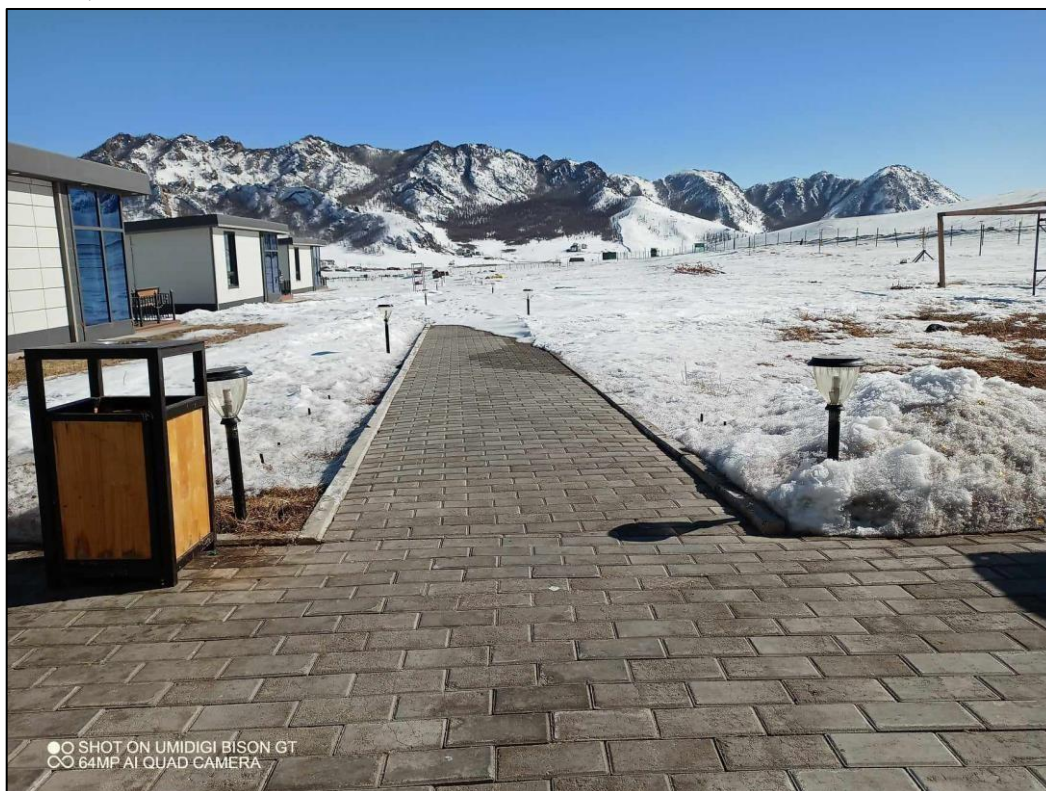
Төслийн талбай нь Налайх дүүрэг Горхи-Тэрэлжийн байгалийн цогцолборт газарт Улаанбаатар хотын төвөөс 51 км зайд оршино. Автомашины хатуу хучилттай замаас 1 км-ийн зайд, автомашины зайд байрлаж байна.





Зураг 10. Төслийн талбайн зам харилцаа

Явган хүний зам: Төслийн талбайд хийгдсэн явган хүний зам нь 1.2 м зарим хэсэгтээ 1.5 м өргөнтэй, тэгш гадаргуутай, хөгжлийн бэрхшээлтэй иргэдэд зориулсан саадгүй зорчих нөхцлийг бүрдүүлсэн байна. Цаашид явган хүний замын уулзвар хэсэгт амралтын газрын схем зураг болон үйлчилгээний байрын чиглэлийг заасан тэмдэг, самбар байрлуулах шаардлагатай.





Зураг 11. Төслийн зам талбайн тохижилтын ажил хийгдсэн байдал

Тээврийн хэрэгслийн зогсоол: Аялал жуулчлалын баазын тээврийн хэрэгслийн зогсоол нь талбайн зүүн талд байх ба одоо бүрэн ашиглатад ороогүй, тус газрыг цементелсэн байна.



Зураг 12. Жуулчны баазын тээврийн хэрэгслийн зогсоолын төлөвлөлт



Зураг 13. Жуулчны баазын төлөвлөсөн тээврийн хэрэгслийн зогсоолын байршил

Цаашид автомашины зогсоолыг бүрэн ашиглалтад оруулахдаа гадна хаалгаар нэвтрэн ороход үйлчлүүлэгчдэд эрсдэл саад учруулахгүй, зохих тэмдэг тэмдэглэгээг байрлуулж “Тээврийн хэргслийн ил зосоолыг төлөвлөх, байгуулахад тавих ерөнхий шаардлага” UCS 0902В:2022-г баримтлах шаардлагатай.

Хашаа, хайс, хашлага: Аялал жуулчлалын баазын гадна талбайн хашаа хайс нь “Хашаа хйас, хашлагад тавигдах ерөнхий шаардлага хэрэглээ” UCS0001-02:2019 стандартад нийцсэн нэгэн жигд төмөр торон зэврэлтээс хамгаалсан гадаргуутай өнгө үзэмж алдаагүй байна.





Зураг 14. Төслийн газарт хийсэн хашаа, хайс

Цахилгаан: Төслийн хүрээнд Улаанбаатар цахилгаан түгээх сүлжээ ТӨХК-тай гэрээ байгуулан цахилгааныг хангахаар төлөвлөөд байна.

“Тусгай хамгаалалттай газар нутаг дахь эко аялал жуулчлалын зориулалттай байр сууц. Үйлчилгээнд тавих нийтлэг шаардлага” MNS 6426:2013 стандартын дагуу аялал жуулчлалын бааз нь нийт цахилгаан хэрэглээний 30-аас багагүй хувийг сэргээгдэх эрчим хүчээр ханган гэж заасан байдаг. Иймд төсөл хэрэгжүүлэгч нь гадна талбайн гэрэлтүүлгийг сэргээгдэх эрчим хүчээр хангах зайлшгүй шаардлагатай. Уг шаардлагын дагуу авах арга хэмжээг энэхүү тайлангийн 4.7.1-р дэд бүлэгт тусгаж өглөө.



Зураг 15. Цахилгаан хуваарилах байгууламж

Улаанбаатар хот Налайх дүүрэг Горхи-Тэрэлжийн байгалийн цогцолбор газрын нутаг дэвсгэрт байрлах “Орог ямаат” ХХК-ийн “Аялал жуулчлалын бааз” төсөл

Усан хангамж: Аялал жуулчлалын бааз төслийн ундны усны хэрэглээ болон ногоон байгууламжид ашиглах усны хэрэглээг төслийн талбайд гаргасан гүний худгаас хангана. Худаг гаргах зөвшөөрлийг Нийслэлийн байгаль орчны газраас 2023 оны 2-р сард авч “Топ дриллинг” ХХК-аар худаг гарган паспортжуулж, стандарт хэмжил зүйн газраас усны эх үүсвэр дээр баталгаат тоолуур суурилуулсан байна. Худгийн шавхалтыг UP 0.75 маркийн насосаар 65 м-ийн гүнд насосыг суулгаж Энгерсоль 750 маркийн компрессороор 64 м-ийн ус өргүүр янданг 65 метрийн гүнд суулгасан байна. Гүний худгийн байршил нь зураг төслийн дагуу баригдсан 1 давхар байшингийн доор, ус татах шугам байрлуулан, усны нөөц саванд хуримтлагдсан усыг шугамын насос ашиглан барилга байгууламжийн ус дамжуулах шугам хоолойд шахна.



Зураг 16. Худгийн байршил

ХОГ ХАЯГДАЛ

Ахуйн хэрэглээнээс гарах энгийн хог хаягдлыг Налайх дүүргийн “Тохижилт үйлчилгээ” ОНӨААТҮГ газартай хийсэн гэрээний дагуу сард нэг удаа ачуулж, хүлээлгэн өгч байна. Мөн барилгын ажлын үед гарсан хог хаягдлыг тухай бүрд хүлээлгэн өгдөг. /Гэрээг хавсралтаар оруулав./ Төслийн талбайд байх хогийн цэгийн суурийг бетондож, хашаалсан байна. Мөн үйлчилгээний байрууд, тоглоомын болон бүжгийн талбай, ариун цэврийн

Улаанбаатар хот Налайх дүүрэг Горхи-Тэрэлжийн байгалийн цогцолбор газрын нутаг дэвсгэрт байрлах “Орог ямаат” ХХК-ийн “Аялал жуулчлалын бааз” төсөл

газрууд, явган хүний зам, зочдын байрт 3 тасалгаа бүхий хогийн тагтай жижиг савнуудыг байрлуулж, өдөрт 2-3 удаа хогийг цэвэрлэж савыг хоослож байна. Цаашид төсөл хэрэгжүүлэгч нь хог хаягдлын түр хадгалах цэгийг Монгол улсын стандарт MNS 4934:2002 Жуулчны баазын үйлчилгээний газрын чанарын зэрэглэл, үндсэн шаардлагын 5.4.7-д заасны дагуу хог хаягдлын цэгийг зонхилох салхины урсгалын доод чигт, амрагч зочдын гэрээс 100 м-ийн зайд хог хаягдлыг эх үүсвэр дээр нь ангилан ялгах /дахивар, энгийн/, хог хаягдал гадашлах, салхиар тарахаас хамгаалсан битүү тагтай, хөрс бохирдуулахаас хамгаалсан үл нэвтрүүлэгч суурьтай байхаар төлөвлөж хийх шаардлагатай.

Төслийн талбайд байх хог хаягдлын түр цэгийг зонхилох салхины доод чигт талбайн зүүн урд хэсэгт байгуулахаар төлөвлөсөн байна.



Зураг 17. Хог хаягдлын түр цэгийн байршил

Төслийн үйл ажиллагаанаас гарах хог хаягдалын хэмжээ

Аялал жуулчлалын бааз төслийн бүрэн хүчин чадлаараа ажиллахад 100 хүн хүлээн авах бөгөөд 8 ажилчинтай гэж тооцвол хоногт $108 \text{ хүн} * 0.3 \text{ кг} = 32.4 \text{ кг}$, сард $32.4 \text{ кг} * 30 \text{ хоног} = 972 \text{ кг}$ хатуу хог хаягдал гарахаар байна. Жилдээ 11664 кг хатуу хог хаягдал гарахаар байна.

Төслөөс гарах хатуу хог хаягдлын эх үүсвэр нь зочид амрагчдын хэрэглээ, хоол бэлтгэлийн явц байх болно. Хатуу хог хаягдлын дийлэнх хувийг сав, баглаа, боодол эзэлнэ. Төслийн хүрээнд дараах нэр төрлийн хатуу хог хаягдал гарахаар байна.

Үүнд:

- Хүнсний зүйлсийн сав, баглаа боодол
- Бие засах газрын хаягдал
- Пиво ундааны лааз болон бусад хаягдал
- Хоолны үлдэгдэл
- Бусад

Хог хаягдлыг төрөлжүүлэхдээ:

- Ялзарч муудах хоолны үлдэгдэл
- Дахиж ашиглах, дахин боловсруулах үйлдвэрт хүргэх зүйлс (шил, лааз, төмөр, хуванцар, цаас...)
- Хорт бодис гэж ялгаж төрөлжүүлнэ.

Хийн хаягдал

Хийн хаягдлын эх үүсвэрүүд нь бохир усны цооног, хоол бэлтгэлийн явц, автомашины утаа зэрэг болно. Эдгээрээс байгальд хамгийн их нөлөөлөх хүчин зүйл нь автомашины утаа юм. Төслийн талбайн машины зогсоолыг хатуу хучилттай болгон сайжруулах шаардлагатай.

Шингэн хог хаягдал

Аялал жуулчлалын бааз төслийн усны хэрэглээ нь:

- Ногоон байгууламжийн ус хэрэглээ
- Унд ахуйн хэрэглээ байна.

Нийт усны хэрэглээг гүний худгаас хангана.

Ногоон байгууламжийн усны хэрэглээг аль болох бороо цасны ус цуглуулах, саарал усыг ашиглах талаар зөвлөж байна.

Тус аялал жуулчлалын бааз нь жилд **7495.2 м³** усыг унд ахуйн хэрэглээнд ашиглагдахаар тооцоо гарч байгаа бөгөөд үүнд ногоон байгууламжийн усалгааг тооцоогүй болно. Үүний 70% буюу **5246.64 м³** шингэн хаягдал гарах тооцоотой байна. Бохир усны хэмжээ нь унд ахуйн ус хэрэглээнээс хамаарна. Бохир ус хальж орчныг бохирдуулахаас сэргийлэх, бохирын сангийн усны түвшинд хяналт тавьж байх шаардлагатай. Төсөл хэрэгжих үеийн шингэн хаягдлын эх үүсвэр нь:

- Хоол бэлтгэлийн явцад гарсан бохир ус
- Цэвэрлэгэнд хэрэглэсэн бохир ус
- Ариун цэврийн өрөөнүүдээс гарах бохир ус зэрэг болно.

Төслийн төлөвлөлт нь халуун, хүйтэн ус бүхий ариун цэврийн өрөө шүршүүртэй барилгадаа орчин үеийн стандартын шаардлагад нийцсэн боловсон бие засах газартай байна.

Бохир усыг зайлуулах нөхцөл: Төслийн үйл ажиллагаанаас гарах ахуйн бохир усыг түр хадгалах сав буюу бохирын цооногт хуримтлуулж байгаад “Анурад” ХХК-тай хийсэн гэрээний дагуу улиралд 1 удаа соруулна. /Гэрээг хавсралтаар оруулав. /



Зураг 18. Бохир усны цооног, бохир соруулах хоолой



Зураг 19. Бохир усны цооногийн байршил

Тус бохир усны цооногийг цутгамал бетоноор хийж, гол нь хөрс рүү бохир ус нэвчихгүй, өвлийн нөхцөлд хөлдөхгүй байхаар төлөвлөж мэргэжлийн байгууллагаар уг бохирын цооногийг 2023 оны 6 сард хийж гүйцэтгэсэн байна.

1.1. Төслийн төлөвлөлтөөр 2025 онд хийгдэх ажлууд

Уг аялал жуулчлалын бааз төслийн газарт ундны усны хэрэглээ болон ногоон байгууламжийн усалгаанд шаардагдах усны хэрэглээг хангах зорилгоор гүний худаг, бохир усны цооног, хог хаягдлын түр хадгалах цэг, мөн төслийн талбай доторх зам талбай болон автомашины зогсоол, явган хүний зам болон ногоон байгууламж зэрэг ажлуудыг хийж гүйцэтгэсэн байна.

Төслийн үйл ажиллагааны хүрээнд 2025 онд жуулчны баазын барилга, байгууламжуудын хучилт, гадны заслын ажил, мөн гадна талбайн тохижилт, ногоон байгууламж болох хуш мод нэмж тарих ажлуудыг хийхээр төлөвлөж байна.

Мөн Орчны хяналт шинжилгээний хөтөлбөрийн хүрээнд жил бүр байгаль орчны бүрэлдэхүүн хэсгүүдэд суурь судалгааг хийж, тухай бүр хяналт шалгалтыг хийж, сөрөг нөлөөллийг бууруулах талаарх зөвлөмжийг хэрэгжүүлэн ажиллана.

2. ТӨСЛИЙН ТАЛБАЙ, ТҮҮНИЙ ОРЧНЫ БАЙГАЛЬ ОРЧИН, НИЙГЭМ-ЭДИЙН ЗАСГИЙН ТӨЛӨВ БАЙДЛЫН ТОВЧ ТОДОРХОЙЛОЛТ

2.1. Төсөл хэрэгжих орчны цаг уур, уур амьсгалын үндсэн үзүүлэлтүүд

Горхи-Тэрэлжийн БЦГ нь чийглэгдүү, сэрүүн, эх газрын эрс тэс уур амьсгалтай хүйтэн мужид хамаарна. Бусад нутагтай харьцуулбал өвөл харьцангуй дулаан, цас ихтэй, зун сэрүүн чийглэг, хур тунадас элбэгтэй, салхи багатай байдаг. Жилийн хур тунадасны нийлбэр 250-350 мм, өндөржих тутам нэмэгдсээр, оройн хэсэгтээ 400-450 мм, зарим жил түүнээс ч давна. Жилийн дундаж агаарын температур -2°C -аас дулаан. Хамгийн хүйтэн 1-р сард ууландаа $-15-20^{\circ}\text{C}$, үнэмлэхүй хамгийн бага -38°C , хамгийн дулаан 7-р сард ууландаа $13-17^{\circ}\text{C}$ үнэмлэхүй хамгийн их 32°C хүрнэ.

Агаарын температур

Монгол орноор дундажласан 2021 оны жилийн дундаж агаарын температур 1.1°C буюу 1940 оноос хойш ажиглагдсан 6 дахь дулаан жил болж өнгөрсөн байна.

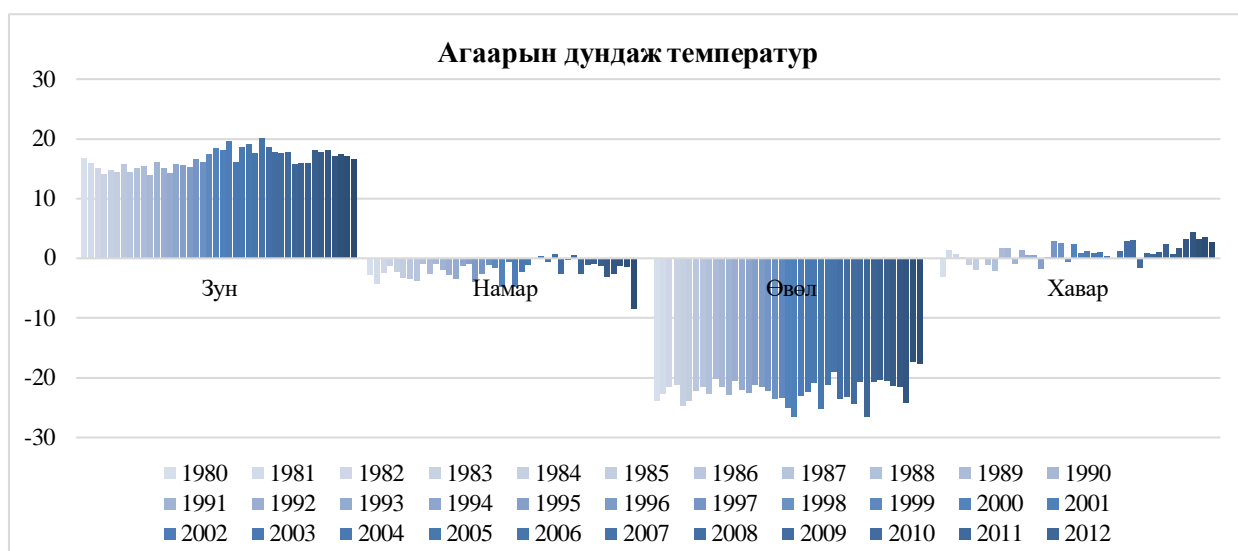


График 1. Агаарын дундаж температур /2005-2021 он/

Графикаас харахад хамгийн хүйтэн нь 2012 оны 01 дүгээр сард -30.6°C , хамгийн дулаан 2007 оны 07 дугаар сард 22.2°C байна.

Төсөл хэрэгжих орчны агаарын чанар

Агаарын чанарыг тодорхойлох олон аргууд байдаг. Бид төсөл хэрэгжих талбай дахь агаарын чанарыг тодорхойлуулахаар багажит шинжилгээний аргыг сонгосон ба Цаг уур, орчны шинжилгээний газрын Байгаль орчин хэмжил зүйн төвийн лабораторид шинжлүүлээ.



Улаанбаатар хот Налайх дүүрэг Горхи-Тэрэлжийн байгалийн цогцолбор газрын нутаг дэвсгэрт байрлах “Орог ямаат” ХХК-ийн “Аялал жуулчлалын бааз” төсөл

Зураг 20. Агаарын шинжилгээний багаж/ HAZ-SCANNER model HIM-6000 /

Төслийн агаарын бохирдлыг тодорхойлохоор сонгосон цэгүүдээс 1 удаагийн агаарын дээжийг HAZ-SCANNER model HIM-6000 агаарын хэмжил зүйн багажаар газрын гадаргаас дээш хүний амьсгалах түвшинд (1.5 метрт) авч үнэлгээ өглөө. Улаанбаатар хот Налайх дүүрэг Горхи-Тэрэлжийн байгалийн цогцолбор газар байрлах

Дээжийг орон нутгийн зонхилох салхины чиглэл, барилга байгууламж барьж буй хоорондох зайг харгалзан дээж авах цэгийг сонгосон. Хэмжилт хийх үед агаарын хэм 5-10⁰С, агаарын хөдөлгөөний хурд 3-8 м/с, агаарын даралт 801-805 гПа байсан байна.

Хүснэгт 1. Төслийн талбайд агаар дахь бохирдуулагчдын шинжилгээний дүн

1	Хашааны гадна	XI/09	13:20	0.05	0.06	0.035	45
Агаарын чанарын стандарт MNS 4585:2016				0.450	0.200	0.500	60
Зөвшөөрөгдөх дээд хэмжээ							

Дүгнэлт: Шинжилгээний дүнгээр төслийн талбайд хийсэн агаарын сорьц шинжилгээний дүнгээс харахад агаар бохирдуулагч бодисууд нь “Агаарын чанарын стандарт” MNS 4585:2016 шаардлага хангасан байна.

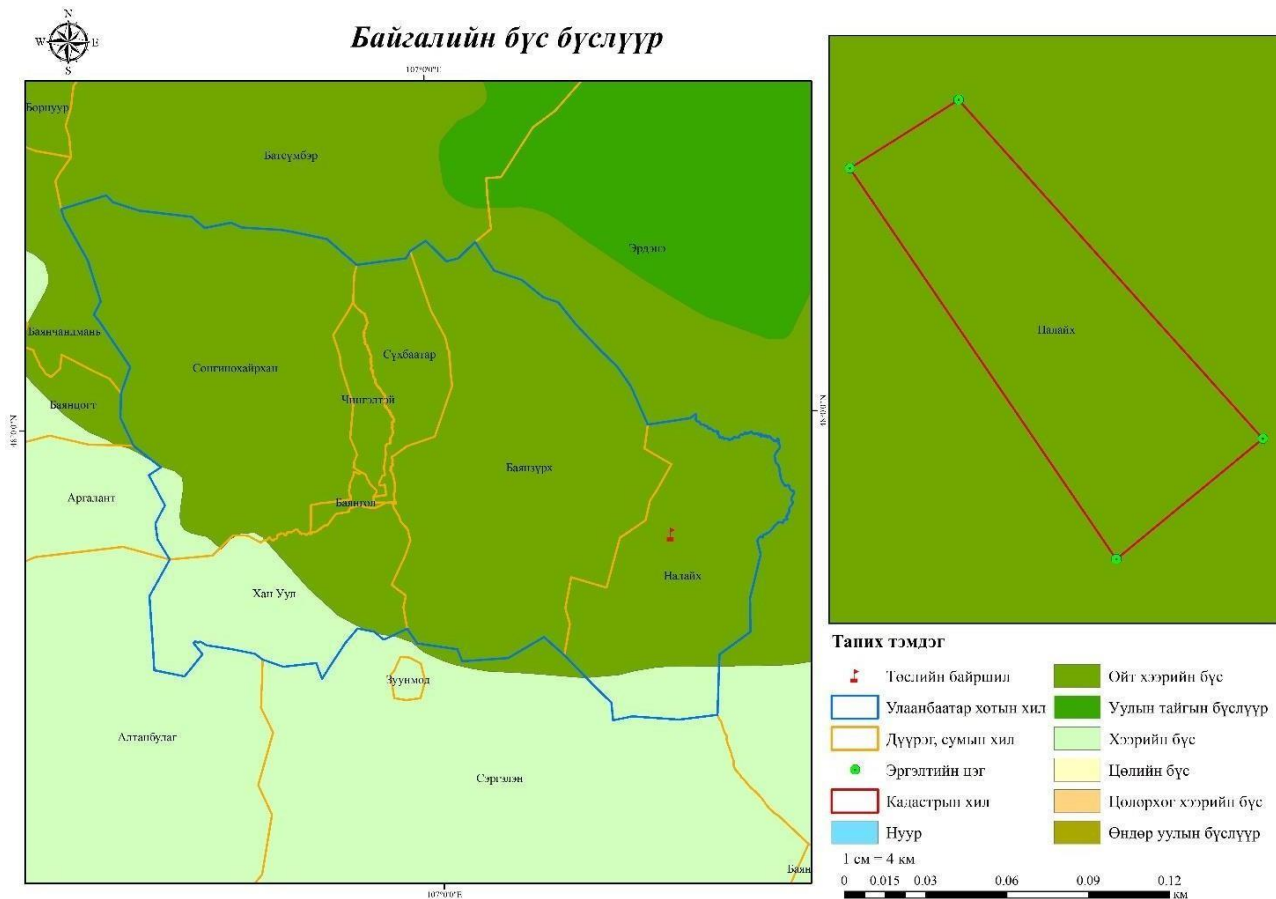
2.2. Физик газарзүй

Улаанбаатар хот нь Хэнтийн нурууны шувтрах үзүүр Асралт хайрхан (2799 м) уулын өвөр талаар Богд хан уулын ар хормойд (дундаж өндөр нь 1350 м) Туул голын сав газарт байрлах бөгөөд Чингэлтэй уул (1949 м), Баянзүрх уул (1834 м), Богд хан уул (2256 м), Сонгинохайрхан уул (1652 м) гэсэн уулсуудаар хүрээлэгдэж оршино. Нийслэл Улаанбаатар хотын барилгажсан ба барилгажих талбай нь далайн түвшнээс дээш 1260-1350 м өндөр, газрын гадаргуу нь бүхэлдээ хойд уулсаас Туул голын сав хөндий чиглэсэн налуугийн тогтолцоотой юм. Талбайн үнэмлэхүй өндөр 1200-1500 м байна. Улаанбаатар хотын нутаг дэвсгэрийн хамгийн өндөр цэг нь Богдхан уулын ноён оргил Цэцээ гүн (2256 м), хамгийн нам цэг нь Туул голын хөндийд орших Шувуун фабрикийн район (1203 м) болно. Нийслэлийн эзэмшил нутаг дэвсгэрийн хилийн цэсийн хүрээнд нийт 470,5 мян.га эдэлбэр газар хамаарагдаж байгаагаас хотжилтонд шууд хамаарагдах (1:10000-ны масштабтай зургийн хүрээнд) 55136 га талбайн газрын гадаргуугийн налуу, өндрийн байдалд "Хот байгуулалтын иж бүрэн үнэлгээ"-ний дагуу экспертийн аргаар үнэлгээ өгөхөд:

- Тохиромжтой 25272.3 га
- Хязгаарлагдмал тохиромжтой 10331.5 га
- Тохиромжгүй 19532.1 га газар байна.

Улаанбаатарын газарзүй

Улаанбаатар хот урдуураа Төв аймгийн нутаг дэвсгэртэй хиллэн Дөрвөн уулын дунд Туул голын уудам хөндийд 470444 га талбай бүхий нутаг дэвсгэр эзлэн оршино. Нутгийн хамгийн өмнө захын цэг нь Төв аймгийн Сэргэлэн сумтай хиллэж байгаа хойд өргөрөгийн 54"-ын (107 градус 18 минут 54 секунд гэж 18°37'30", зүүн уртрагийн 107°47 уншина) солбицолд, баруун захын цэг нь Төв аймгийн Баянчандмань, Батсүмбэр 14'42"-ын 23'12", хойд өргөрөгийн 48° сумтай хиллэж байгаа зүүн уртрагийн 107 солбицолд, хойд захын цэг нь Төв аймгийн Батсүмбэр сумтай хиллэж байгаа хойд 27'-ын солбицолд, зүүн захын цэг нь 16'00", зүүн уртрагийн 106° өргөрөгийн 48 24", хойд 37° Төв аймгийн Эрдэнэ сумтай хиллэж байгаа зүүн уртрагийн 107 53'-ын солбицолд оршино. (цэгүүдийн газарзүйн солбицлыг 1:1000000 өргөрөгийн 47 масштабтай зургаас тодорхойлов).



Зураг 21. Байгалийн бүс бүслүүр

Уг төслийн талбай нь байгалийн бүс бүслүүрийн хувьд ойт хээрийн бүсэд хамрагдаж байна.

Газрын гадаргын эвдрэл өнөөгийн төлөв байдал

Төсөл хэрэгжих талбай нь хөрс, ургамлан нөмрөгийн элэгдэл эвдрэлд өртөөгүй байгалийн унаган төрхөөрөө байна. Төслийн талбайн өнөөгийн төрх байдлыг шинжихэд төслийн талбай нь Горхи-Тэрэлжийн байгалийн цогцолборт газарт голоос 170 метрийн зайнд байрлана. Мөн төвийн цахилгаан сүлжээнд холбогдсон байна. Ургамлан нөмрөгийн хувьд гадны техногены нөлөөнд ороогүй байгалийн унаган төрхөөрөө төсөл хэрэгжих талбайд бургас оролцсон улалж-гол өвс-улаан толгойт ба улаан толгой-алаг өвст /Осоково-ситниково-полевищевые, полевищев-разнотравные с участием ивняков/ ургасан байна.



Зураг 22. Төсөл хэрэгжих газрын одоогийн төрх байдал

2.3. Төсөл хэрэгжих орчны хөрсөн бүрхэвч, түүний онцлог

Хөрсөн бүрхэвчинд үзүүлэх нөлөөлөл

Төслийн талбайд аллювийн нугийн/аллювийн нугын давсархаг нэг хэв шинжит хөрс тархсан байна. Төслийн талбайн хөрс нь шүлтлэг, үржил шимийн хувьд ялзмаг агууламж дунд зэрэг, хөдөлгөөнт фосфор их, хөдөлгөөнт кали дунд, шингээх багтаамж хангалттай байна.



Барилын ажил эхлэхээс өмнө



Зураг 23. Төсөл хэрэгжих орчмын төрх байдал

Төсөл нь Горхи-Тэрэлжийн БЦГ Горхийн баруун салааны аманд байрлах ба хүний үйл ажиллагааны нөлөөлөлд бага өртсөн байна.

2.4. Төсөл хэрэгжих орчны гадаргын болон газрын доорх усны нөөц, онцлог

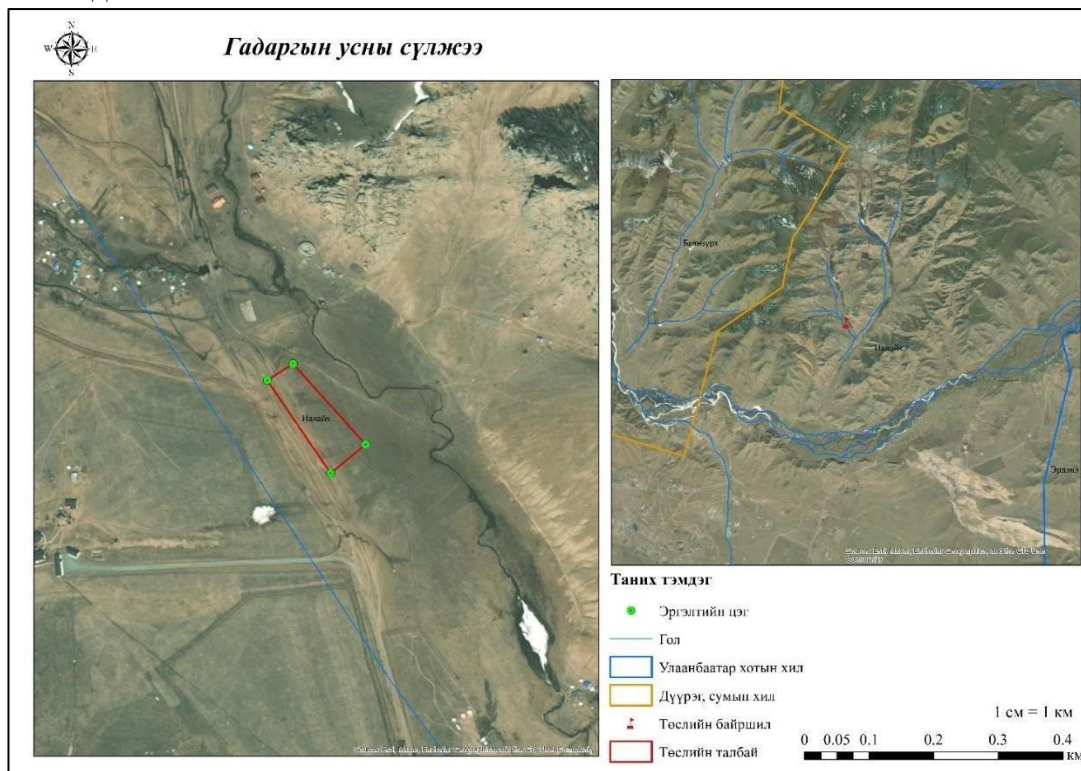
Гадаргын ус

Туул голын бохирдолд нөлөөлдөг хамгийн том эх үүсвэр нь нийслэлийн Төв цэвэрлэх байгууламж болон нийслэлд үйл ажиллагаа явуулдаг бусад цэвэрлэх байгууламжаас дутуу цэвэрлэгдэн Туул гол, түүний цутгал голуудад нийлүүлэгдэж байгаа бохир ус юм. Тухайлбал: ТЦБ-ийн бохир усны цэвэрлэгээний түвшин 2017 оны жилийн дунджаар 74.2% байна. Энэ нь “Хүрээлэн буй орчинд нийлүүлэх цэвэршүүлсэн бохир ус. Ерөнхий шаардлага. MNS 4943:2015 стандарттай харьцуулахад зөвшөөрөгдөх дээд хэмжээнээс Умбуур бодис 5.4 дахин, ХХХ5 (химийн хэрэгцээт хүчилтөрөгч) 11.4 дахин, БХХ5 (биохимийн хэрэгцээт хүчилтөрөгч) 10.3 дахин тус тус давсан үзүүлэлттэй маш бохир усыг Туул голд нийлүүлж байна.

Туул голын усны чанар Улаанбаатар хотоос доош Сонгиноос Хадан хясаа, Хиагт гол Алтанбулаг харуул 2017 онд “Маш бохир” гэж үнэлэгдэж байсан бол 2018 онд “Маш бохир” гэж үнэлэгдэж буй усны объект, цэгийн тоо цөөрч, тус ангиллаас Хадан хясаа цэг “Бохир”, Туул-Алтанбулаг цэг “Бохирдолтой” ангилалд тус тус шилжиж голын усны чанар сайжирч үнэлэгджээ. Биохимийн хэрэгцээт хүчилтөрөгчийн агууламж Туул голын Сонгины орчимд 2017 онд хамгийн их нь 2 дугаар сард 364 мг/л буюу хүлцэх агууламжаас 121 дахин давж байсан ба 2018 онд хамгийн их нь 3 дугаар сард 256 мг/л буюу хүлцэх агууламжаас 85 дахин давж, бохирдлын хэмжээ өмнөх жилээс 1.4 дахин нэмэгдсэн байна. Хиагт гол Алтанбулаг орчимд 2017 онд хамгийн их нь 6 дугаар сард 9.4 мг/л буюу хүлцэх агууламжаас 3 дахин давж байсан ба 2018 онд хамгийн их нь 5 дугаар сард 11.0 мг/л буюу хүлцэх агууламжаас 4

Улаанбаатар хот Налайх дүүрэг Горхи-Тэрэлжийн байгалийн цогцолбор газрын нутаг дэвсгэрт байрлах “Орог ямаат” ХХК-ийн “Аялал жуулчлалын бааз” төсөл

дахин давж, бохирдлын хэмжээ өмнөх жилээс ихэссэн байна¹. Аммонийн азотын жилийн дундаж агууламж Туул голын Сонгины цэгийн орчимд 2017 онд хамгийн их нь 3 дугаар сард 37.2 мг/л буюу хүлцэх агууламжаас 74 дахин давж байсан бол 2018 онд хамгийн их нь 3 дугаар сард 43.78 мг/л буюу хүлцэх агууламжаас 88 дахин давж, бохирдлын хэмжээ өмнөх жилээс 1.2 дахин ихэссэн байна.



Зураг 24. Төсөл хэрэгжих орчмын гадаргын усны сүлжээ

Гүний ус

Судалгааны районд гидрогеологийн нөхцөлийн хувьд ус агуулагч хоёр комплексоос бүрдэнэ. Үүнд:

1. Үндсэн чулуулагт агуулагдах ан цавын усны комплекс
2. Дөрөвдөгчийн аллювийн хурдасны уст комплекс

Үндсэн чулуулагт агуулагдах ан цавын усны комплекс судалгааны районд карбонь настай тунамал чулуулаг гол төлөв элсэн чулуу, занараас тогтох ба мезозойн настай интрузив чулуулаг нь боржин, гранодиоритоос тогтоно.

Монголын геологид геофизикийн хайгуулын компанийн цуглуулсан материалаас үзэхэд 62 хайгуулын цооногийн 14 нь 5 л/сек ($432\text{м}^3/\text{хоног}$)-ээс их ундаргатай ба 14 цооногоос 5-д 10 л/сек буюу $864\text{м}^3/\text{хоног}$ оос дээш ундаргатай гэж тооцогдоно.

Дөрөвдөгчийн аллювийн хурдасны уст комплекс Туул гол болон түүний цутгал голуудын хөндийд хөрсний ус бүхий аллювийн болон аллюви-пролювийн хурдас нь ус агуулагч нөгөө комплекс болно.

Төслийн хүрээнд унд ахуйн хэрэглээнд ашиглахаар төслийн талбайд 1 худаг гаргасан бөгөөд уг худгийн ундраг 1.0 л/сек байна

2.5. Төсөл хэрэгжих орчны ургамлан нөмрөг, түүний онцлог

Судалгааны объект нь ургамал-газарзүйн мужлалаар Евро-Азийн хээрийн их муж, Монгол Дагуурын уулын ойт хээрийн тойрог, Хэнтийн уулын тойрог, Хэнтийн нурууны баруун зах, Туул голын районд хамрагдана. Горхи-Тэрэлж нь ургамлаар баялаг бөгөөд алаг өвс-улалжит, алаг өвс-үетэн, шинэсэн ой, сургар-алирс, ногоон хөвдөт, бадаант хуш, нарс, хус улиас, гацуур зонхилно. Горхи-Тэрэлж нь ургамлаар маш баялаг юм. Энд алаг өвс улалжит, алаг өвс-үетэнт, шинэсэн ой, сургар-алирс, ногоон хөвдөг, алирс, бадаант хуш

¹ Монгол орны байгаль орчны төлөв байдлын тайлан 2017-2018 он

Улаанбаатар хот Налайх дүүрэг Горхи-Тэрэлжийн байгалийн цогцолбор газрын нутаг дэвсгэрт байрлах “Орог ямаат” ХХК-ийн “Аялал жуулчлалын бааз” төсөл

бүхий шинэсэн ой, алаг өвс-улалж биелэг өвст, алаг өвс-өвст дундаж өндөр уулын хээр зонхилно. Ойн хил 1300-220 хүртэл үргэлжлэх ба хар мод, хус, улиас, гацуур, нарс голлоно. Бутлаг ургамлаас нохойн хошуу төрөл бүрийн бургас, тавилгана, арц, тэрэлж алирс, манал ургана.

Төслийн газрын ургамлан нөмрөгийн өнөөгийн байдал

Төслийн талбай малын хөлд талхлагдаагүй, газар дээр төслийн үйл ажиллагааны бэлтгэл ажлын хүрээнд барилга байгууламж баригдсан хил заагаар тусгаарлагдаж байна. Барилга байгууламж баригдаж байгаагаас бусад газар байгалийн унаган төрхөө алдаагүй, байгаль сүйтгэгдэл багатай ургамалшилт арвин, бүлгэмдэл үүсгэж байгаа ургамал: Carex duriuscala байлаа. Төслийн нийт талбайд 33 зүйлийн ургамал ургаж байна. Талбайд автомашины зам гарч тухайн хэсэг газрын ургамлыг талхалсан байдал ажиглагдлаа. Нийт талбайн зүйлэн бүрдэлд 33 зүйлийн ургамал ургаж байгаагаас Үүнээс: улалж – 4 зүйл, үетэн - 2 зүйл, алаг өвс -28 зүйл байна.



Зураг 15. Төсөл хэрэгжих орчны ургамлын бүрхэц

Эвшлийн нэр хийгээд хувь: Алаг өвст улалжит уулын хээр Ерөнхий бүрхэц 80-90 %



Зураг 26. Төсөл хэрэгжих орчны ургамлан нөмрөг

Тусгай хамгаалалттай газар үйл ажиллагаа явуулах байгууллага, төслийн хүрээнд нийт талбайн 30 орчим хувьд байгуулах шаардлагатай байдаг. Төслийн барилга байгууламжууд барихтай холбоотой газар шорооны ажил, барилга угсралтын ажил, машин техникийн хөдөлгөөн, барилгын материалыг түр хугацаагаар хадгалах зэрэг үйл ажиллагаануудаас төслийн талбайн хөрс, ургамлан нөмрөг нь элэгдэх, эвдрэх зарим хэсэгтээ

Улаанбаатар хот Налайх дүүрэг Горхи-Тэрэлжийн байгалийн цогцолбор газрын нутаг дэвсгэрт байрлах “Орог ямаат” ХХК-ийн “Аялал жуулчлалын бааз” төсөл

ургамалжилтгүй, халцгай болсон байна. Иймд төсөл хэрэгжүүлэгч нь ургамлан нөмрөгийг унаган байдлаар хадгалан үлдэх, хамгаалах, арчлах, ногоон байгууламжийг нэмэгдүүлэх зорилтот ажлын хүрээнд аялал жуулчлалын бааз төслийн нийт 2866 м² талбайд ногоон байгууламж байгуулахаар төлөвлөсний дагуу одоогийн байдлаар 832.45 м² талбайд 20 ширхэг хайлаас модны суулгац, 20 ширхэг хуш модны суулгацыг 2023 оны 5 сард тарьсан байна. Цаашид тарьсан модны арчилгаа, усалтыг сайтар хийж нэмж мод тарих, зүлэгжүүлэлтийн ажлыг хийх шаардлагатай байна.



Зураг 27. Төслийн хүрээнд нэмэгдүүсэн ногоон байгууламж

Барилга байгууламж барих болон төслийн үйл ажиллагааны нөлөөгөөр амрагчдын хөл хөдөлгөөн, тээврийн хэрэгслийн хөдөлгөөн зэргээс зүйлийн бүрдлийн хэвийн байдалд өөрчлөлт гарч, орчмын ургамлан нөмрөгийн тусгагын бүрхэц сийрэгжин халцгай талбайн хэмжээ ихсэх, бэлчээр талхлагдаж, тус районы үндсэн ургамлууд нь нөхөн сэргэх чадваргүй болж устах аюулд орох ба өөр ургамлын зүйлүүдээр өөрөөр хөл газрын ургамлаар солигдох болно.

2.6. Төсөл хэрэгжих орчны амьтны аймаг

Тус төслийн талбай нь Горхи-Тэрэлжийн байгалийн цогцолбор газар орших тул тус бүс нутагт бүртгэгдсэн, нутагшдаг амьтдын талаар авч үзлээ.

Хан Хэнтийн уулсын систем нь Монгол орны амьтны аймгийн газарзүйн мужлалаар /Банников, 1954/ хэнтийн тойрогт хамаарна. Хэнтий нуруу нь хөвч тайга бүхий зэлүүд нутаг ихтэй тул ан амьтны бүрэлдэхүүнээр ихээхэн баян нутаг.

Улаанбаатар хот орчимд шувуудын дотроос тоо толгойн хувьд оронгийн (*P.domesticus*) ба хээрийн (*P.montanus*) бор шувуу, хөхвөр тагтаа (*C.livia*), Сохор элээ (*Milvus migrans*), Шаазгай (*Pica pica*), Улаан хошуут (*Pyrrhocorax pyrrhocorax*), Хар хэрээ (*Corvus corone*), Хон хэрээ (*Corvus corax*) арай олон үзэгдэж байлаа.

Амьтны аймгийн хувьд буга, чоно, хүдэр, туулай гэх мэт хөхтөн амьтан элбэг. Хур сойр, хөтүү ятуу, ногтруу, тоншуул, зэрлэг тагтаа, хэрээ, шаазгай зэрэг жигүүртэн

Улаанбаатар хот Налайх дүүрэг Горхи-Тэрэлжийн байгалийн цогцолбор газрын нутаг дэвсгэрт байрлах “Орог ямаат” ХХК-ийн “Аялал жуулчлалын бааз” төсөл

шувуудтай.

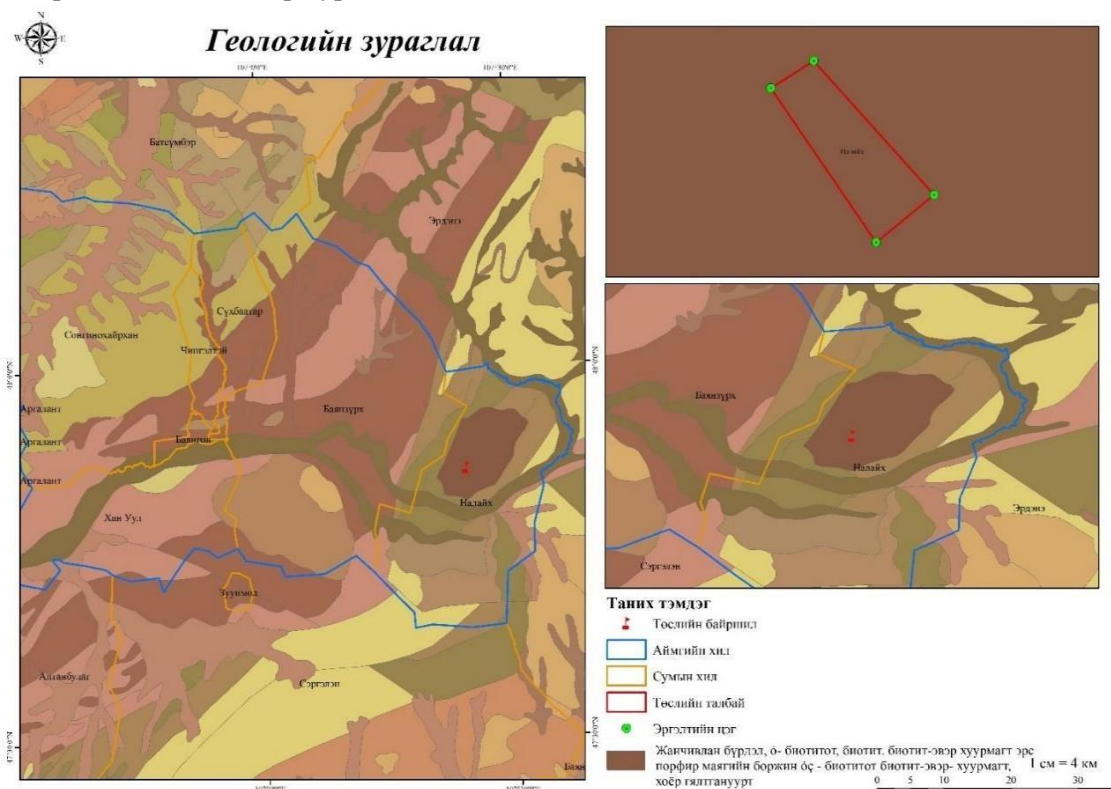
Горхи-Тэрэлжийн Байгалийн Цогцолбор газарт 6 баг, 15 овог, 27 төрөлд хамаарах 50 гаруй зүйлийн амьтан байх агаад хөхтнөөс шавж идэштэн-5, сарьсан далавчтан-4, туулай хэлбэртэн-4, мэрэгчид-19, мах идэштэн-13, туурайтан-5, мөлхөгч-1, шувуу-253 зүйл байна.

Монгол орны амьтны аймгийн 40 шахам хувьтай тэнцэх амьтад энд байршин амьдардаг.

Геологийн онцлог

Нийслэлийн бүсийн нутаг дэвсгэрийн хэмжээнд геологийн тогтцын хувьд доод-дунд девон, доод-дунд карбоны настай тунамал-бялхмал-хувирмал чулуулгийн зузаалаг, дээд триас-доод юрийн настай гүний шургамал чулуулаг, доод цэрд, неогены плиоцены үеийн шаварлаг, түүнчлэн дөрөвдөгчийн сэвсгэр хурдас зонхилон тархжээ. Хурдсыг чулуулгийн нас, давхарга зүйн байдлаар нь дараах ангилалд хамааруулна. Үүнд:

1. Доод-дунд девоны настай тунамал-бялхмал-хувирмал чулуулгийн зузаалаг (D1-2)
2. Доод-дунд карбоны настай тунамал-хувирмал чулуулгийн зузаалаг (C1-2)
3. Дээд триас-доод юрын настай гүний шургамал чулуулгийн массив (Тз—J1)
4. Доод цэрдийн настай тунамал хурдасны зузаалаг (K1)
5. Неогены плиоцены үеийн шаварлаг хурдасны зузаалаг (N2)
6. Дөрөвдөгчийн сэвсгэр хурдас (Q) болно.



Зураг 28. Төсөл хэрэгжих талбайн геологийн зураглал

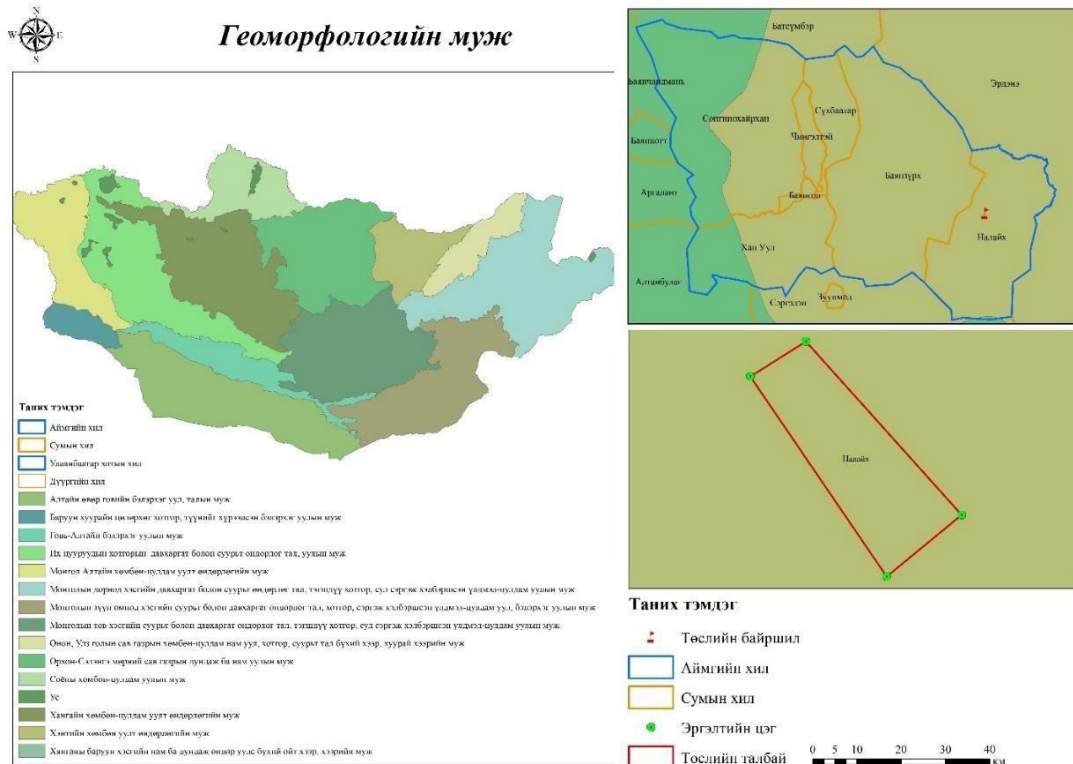
Хангай-Хэнтийн уулархаг мужийн хэмжээнд хамаарагдана. Гидрогеологийн нөхцөлийн хувьд Хэнтий нурууны гидрогеологийн томоохон мужийн баруун өмнөд хэсгийг хамрах бөгөөд геологи, гидрогеологийн нөхцөлөөр нэлээд онцлог бүхий томоохон тарамцаг биет юм. Дархлагдсан талбайн хэмжээнд чулуун нүүрсний галавын үед (350-205 сая жил) хуримтлагдсан тунамал чулуулаг ба мезозойн эриний юрагийн галавын сүүлч, цэрдийн галавын эхээр (130 сая жил) үүсэж бүрэлдсэн боржин чулуу мөн уулын бэл, хормой, гуу жалгад, орчин үеийн сэвсгэр хурдас тархсан байдаг. Хэнтийн уулс хотгор гүдгэр, төрх байдлаараа элэгдэл, усны идэгдлийн үйл явцад геологийн урт удаан хугацаанд нөлөөлөгдсөн шинжтэй юм. Хэнтийн уулт нуруу нь нийтдээ хэм тэгшгүй ба гол нурууны ерөнхий чиглэл нь зүүн хойноос баруун урагшаа чиглэн орших боловч салбар нурууд өргөрөг дагаж, эсвэл

Улаанбаатар хот Налайх дүүрэг Горхи-Тэрэлжийн байгалийн цогцолбор газрын нутаг дэвсгэрт байрлах “Орог ямаат” ХХК-ийн “Аялал жуулчлалын бааз” төсөл

бүр баруун урдаас зүүн хойш сунаж оршино. Бага Хэнтийн нуруунаас өмнө тийш бол Туулын баруун талын цутгал голуудын хооронд хэд хэдэн богино нуруу салбарлана. Энд Тэрэлж-Заан голуудын хөндийг заагласан Баруун бурхан даваа, Өвөр Юүдэнгийн хойд Бүрэн хаан (2324.0) зэрэг уул нуруу оршино. Эдгээр уулсын орой хавтгай бөмбөгөр хэлбэртэй, ой модоор битүү хучигдсан налуу хажуутайгаараа онцлог ажээ.

Геоморфологи

Төсөл хэрэгжих талбайн бүс нутаг нь төв хэсгийн өндөр уул, дундаж өндөр уулсын район тектоник элэгдлийн хэв шинжит хотгор гүдгэрт морфогенетик шинжээр хамрагдана. Энэ хэв шинжийн хотгор гүдгэрт мөстлөгийн ул мөр бүхий их хэрчигдсэн, эгц хажуутай альпийн хэв шинжит өндөр уулсаас сулавтар буюу дунд зэрэг хэрчигдсэн налуувтар хажуутай нам уулс хүртэл өндөр, дундаж, нам уулс хамрагдах ба эдгээр нь анх тектоник хөдөлгөөнөөр үүсэж өргөгдсөн боловч хожим гадаад хүчний нөлөөгөөр элэгдэн өөрчлөгдөж буй хотгор гүдгэр юм. Тектоник-элэгдлийн хэв шинжит хотгор гүдгэр хэв шинжийн уулс үнэмлэхүй ба харьцах өндрөөрөө, морфологи хэлбэр дүрсээрээ өөр хоорондоо ялгарах тул дотроо хэд хэдэн дэд хэв шинжийг үүсгэнэ. Энэ хэв шинжийн хотгор гүдгэрийг үүсгэгч гол хүчин зүйлд тектоник өргөлт голлон, хотгор гүдгэр нь ерөнхийдөө шаталсан өндөрлөг бүхий тэгшрэлтийн гадаргыг үүсгэсэн байна. Тэгшрэлтийн гадаргын үнэмлэхүй өндөр 1800, 2000, 2200 метрийн түвшинд гурван үндсэн шатлал үүсгэсэн.



Зураг 29. Төсөл хэрэгжих талбайн геоморфологийн муж

2.7. Тусгай хамгаалалттай газар нутаг

Улаанбаатараас зүүн тийш 50-76 км газарт байрладаг. Байгалийн үзэсгэлэн бүрдсэн газар бөгөөд хад асга бүхий уулын тогтцоороо өвөрмөц бүс юм. Энд Бага Хэнтийн нурууны өмнөд салбар уулс, Ар Өвөр горхи, Заан-Тэрэлж голын сав, Туул голын эх орчмын нутаг хамарна. Хамгийн өндөр цэг нь далайн төвшнөөс дээш 2664 метр өндөр Авхаан уул юм. Хотгор гүдгэрийн хувьд ихэвчлэн бөмбөгөр оройтой, нэлээд хэсэгчлэгдсэн эрсдүү хажуу бүхий уулс, тэдгээрээс эх авсан голуудын хөндий хосолсон уулархаг нутаг юм. Хурдасын хувьд боржин, шүлтлэг боржин, цахиурлаг занар, хас, нүүрстөрөгчит шаварлаг занар, элсэн чулуу зэргээс тогтдог. Хар хүрэн, хүрэн хөрс, ойн саарал хөрс тус тус тархжээ. Голын хөндийгөөр нам газрын бараан хөрс зонхилно.

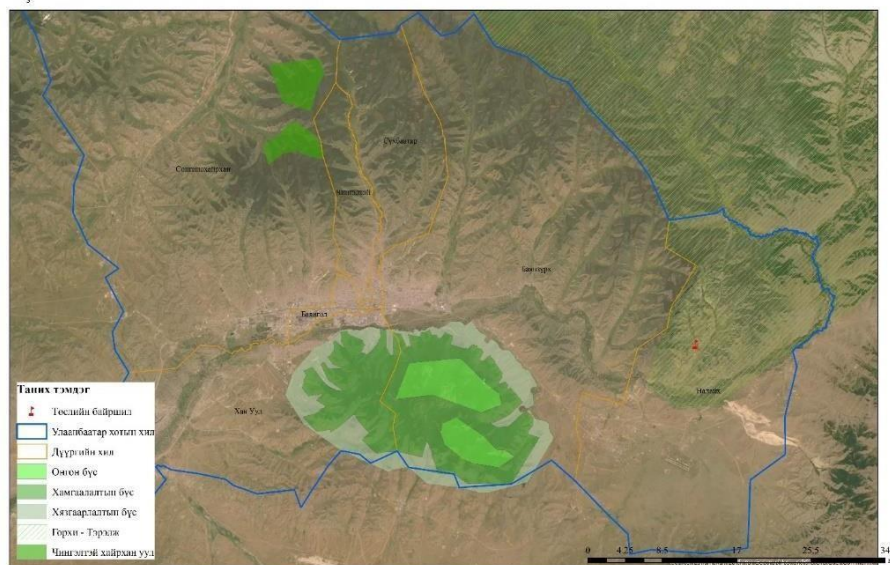
Тэрэлжийн бүс дэх хадан уулын ам болгон өөр өөрийн өвөрмөц төрх бүхий

Улаанбаатар хот Налайх дүүрэг Горхи-Тэрэлжийн байгалийн цогцолбор газрын нутаг дэвсгэрт байрлах “Орог ямаат” ХХК-ийн “Аялал жуулчлалын бааз” төсөл

хаднуудтай байдаг. Энэ бүс нутгийн хойд захаар Тэрэлж хэмээх гол урсдаг бөгөөд Туул голд цутгана. 1960 он хүртэл Тэрэлжид усан, утаат, ягаан болор зэргийг олборлож байв. Газрын гүнээс усны түрэлт их байсан учраас олборлох ажлыг зогсоожээ. Улаанбаатарын Байгалийн түүхийн музейд хадгалагдаж буй утаат болор, усан болрын дээжүүд нь Тэрэлжээс олдсон олдворууд юм. Горхи Тэрэлжийн тусгай хамгаалалттай бүс нутагт аялал жуулчлалын чиглэлээр үйл ажиллагаа явуулдаг 100 гаруй жуулчны баазуудаас гадна хүүхдийн зуны зуслан, хэд хэдэн байгууллагын ажилчдын амралтын газрууд байрладаг.



Тусгай хамгаалалттай газар нутаг



Зураг 30. Тусгай хамгаалалттай газар нутагт хамаарах бүс

Төслийн талбай нь Горхи-Тэрэлжийн байгалийн цогцолбор газарт байрлаж байна.

Тусгай хамгаалалттай газар нутгийн хамгаалалтын бүсэд рашаан, эмчилгээний эрдсийг ашиглах, нутгийн оршин суугчид нь хэрэгцээндээ зориулж дагалт баялаг буюу самар, жимс, эмийн болон хүнсний ургамал түүх, зураг авалт хийж, зохиол бүтээл туурвих, байгалийн аялал жуулчлалыг тогтоосон зам чиглэлээр зохих журмын дагуу зохион байгуулахыг зөвшөөрч, аялал шинжилгээ хийхдээ буудаллах, түр отоглохыг зөвшөөрдөг байна.

Төсөл хэрэгжих орчны түүх, соёлын дурсгалт зүйлс

Горхи-Тэрэлжийн байгалийн цогцолбор газар

Горхи-Тэрэлжийн байгалийн цогцолбор газрын Хамгаалалтын захиргааг Монгол улсын Засгийн газрын 2013 оны 259-р тогтоол, БОНХ-ийн сайдын 2013 оны А/213 тоот тушаалаар бие даасан удирдлагын бүтэцтэйгээр байгуулсан.

Горхи-Тэрэлжийн байгалийн цогцолбор газар нь түүх соёлын дурсгалыг хадгалсан, байгалийн үзэсгэлэн бүрдсэн бөгөөд гадаад, дотоодын аялагч жуулчдын сонирхлыг татах, Гүнжийн сүм, Чингис уул, Гялалзахын энгэр, Алтан-Өлгийн эртний мөстлийн хунх, Зүүн ламын агуй, Мөнгөт дохио /Мэлхий хад/, Лам хад зэрэг түүх соёлын дурсгал, байгалийн өвөрмөц тогтоц бүхий газруудтай.

Тэрэлж, Заан тэрэлж голуудын сав газар нь Чингис хааны ойрын төрөл, тайж нарын өлгий нутаг байсан бөгөөд XVII зууны үеэс халхын Түшээт хан аймгийн Дархан чин вангийн хошууны нутагт багтаж байжээ.

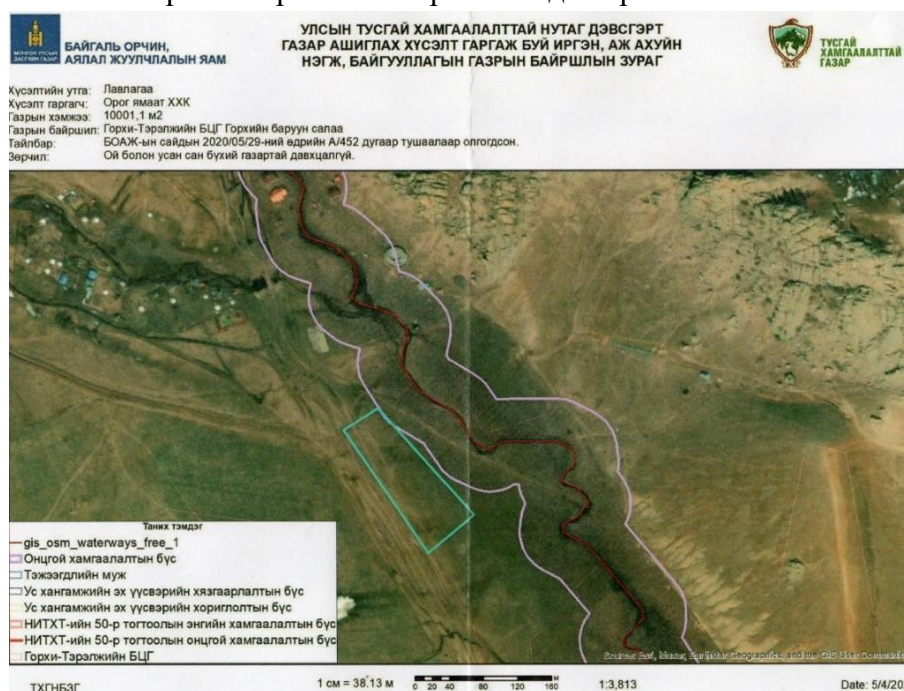
Тэрэлж голын зүүн талд 2090 метр өндөртэй Баянбулагийн зоо хэмээх уул бий. Энэ уулын баруун талаар Тэрэлж голыг уруудахад Тэрэлж-Туулийн бэлчирт багахан хөндий байх бөгөөд энэ хөндийд Монголын их хүрээ /Одоогийн Улаанбаатар/ 1733-1734 онд нэг жил орчим хугацаанд оршиж байсан түүхтэй.

Төсөл хэрэгжих газар нутаг нь Горхи-Тэрэлжийн байгалийн цогцолбор газарт

Улаанбаатар хот Налайх дүүрэг Горхи-Тэрэлжийн байгалийн цогцолбор газрын нутаг дэвсгэрт байрлах “Орог ямаат” ХХК-ийн “Аялал жуулчлалын бааз” төсөл

байрлана.

- Ойн сан бүхий газраас 1121 метрийн зайд
- Усан сан бүхий газраас 56 метрийн зайд байрлаж байна.



Зураг 31. Ой болон усан сан бүхий газартай давхцалтай эсэх лавлагаа

Байгаль орчин, ногоон хөгжил, аялал жуулчлалын сайд, Барилга, хот байгуулалтын сайдын 2015 оны А-230/127 дугаар хамтарсан тушаалаар батлагдсан Усны сан бүхий газар, усны эх үүсвэрийн онцгой хамгаалалтын бүсэд ороогүй байна.

2.8. Төсөл хэрэгжих орчны нийгэм, эдийн засгийн хөгжил

Аялал жуулчлалын бааз төслийн үйл ажиллагаа нь улс орон нутгийн төсөвт багагүй орлого оруулах, зуны улиралд ажлын цөөнгүй байр гардаг нь ажилгүйдлийг багасгах, хүмүүсийн амьжиргааны түвшин дээшлүүлэх чухал хүчин зүйл болж байна.

Ийнхүү байгалийн үзэсгэлэнт нөхцөл бүрдсэн энэ нутагт аялал жуулчлалын газар ихээхэн хөгжих таатай нөхцөлийг бүрдүүлж буй боловч тухайн орон нутгийн экологийн чадавхаас хэтэрсэн ажил үйлчилгээ эрхлэх хэт олон том жижиг бааз байгуулж хүн амын төвлөрөл бий болгох хөл хөдөлгөөн ихэсгэхээс аль болохоор зайлсхийх, тусгай хамгаалалтын бүс нутгийн дүрэм журмын дагуу зохих хязгаарлалт хийх нь зайлшгүй шаардлагатай бөгөөд нэгэнт байгуулах гэж буй амралтын газрууд нь байгаль орчинд үзүүлж болзошгүй сөрөг нөлөөллийн хамгийн бага хэмжээнд хүртэл нь бууруулах талаар туйлын хариуцлагатай хандаж идэвхтэй үйл ажиллагаа явуулах нь чухал юм.

3. ТӨСЛИЙН ГОЛ БА БОЛЗОШГҮЙ СӨРӨГ НӨЛӨӨЛЛИЙН ТОВЧ ТОДОРХОЙЛОЛТ

Аялал жуулчлалын баазын төсөл хэрэгжсэнээр хүрээлэн буй орчинд учирч болзошгүй нөлөөллийг тогтоохдоо байгаль орчны суурь нөхцөл, дүгнэлт, урьд өмнө хийгдсэн байгаль, нийгэм, эдийн засгийн холбогдолтой судалгааны материалууд, судалгаа явуулсан мэргэжлийн экспертүүдийн дүгнэлтүүдийг үндэслэн тодорхойлов. Тус төслийн үйл ажиллагаанаас сөрөг нөлөөлөлд өртөгдөх байгалийн үндсэн тусгагдахуун нь агаар, хөрс, ус, газрын гадарга, ургамал юм.

Байгаль орчны нөлөөллийн нарийвчилсан үнэлгээг Монгол улсын Байгаль орчинд нөлөөлөх байдлын үнэлгээний тухай хууль, байгаль орчны эрх зүйн баримт бичгүүдэд тулгуурлан, БОАЖЯ-аас гаргасан Байгаль орчны нөлөөллийн нарийвчилсан үнэлгээний аргачилсан заавар /2014/, байгаль орчны нөлөөллийн үнэлгээнд өргөн хэрэглэгддэг матриц, магадлан жагсаах зэрэг аргыг ашиглан хийж гүйцэтгэлээ.

Тухайн төслийн үйл ажиллагаа болон түүнийг хэрэгжүүлэх явцад байгаль орчинд учруулах эерэг, сөрөг нөлөөллийг харилцан уялдаа холбоотойгоор авч үзэж, нөлөөллийг

Улаанбаатар хот Налайх дүүрэг Горхи-Тэрэлжийн байгалийн цогцолбор газрын нутаг дэвсгэрт байрлах “Орог ямаат” ХХК-ийн “Аялал жуулчлалын бааз” төсөл

бүрэн тодорхойлох өргөн боломжтой арга бол матрицын арга юм. Энэ арга нь төслийн нөлөөллийг илүүтэй сайн гаргаж чаддагаараа бусад аргуудаас давуутай.

Төслийн үйл ажиллагаатай шууд хамааралтай асуудлууд болон байгаль орчны бүрэлдэхүүн хэсгүүдтэй холбоотой асуудлыг матрицын босоо, хэвтээ шугамын дагуу ангилан байрлуулж харилцан үйлчлэлийг нь матрицын хүснэгт дээр тэмдэглэлээ. Аливаа үйл ажиллагааны чухам аль үе шатанд байгаль орчны бүрэлдэхүүн хэсгүүдэд илүү их сөрөг нөлөөлөл үзүүлэх нөхцөлтэй болохыг тодорхойлох нь энэ аргын гол зорилго болно. Энэ зорилгоор бид байгаль орчны бүрэлдэхүүн хэсгүүд болон үйл ажиллагааны үе шатууд дахь нөлөөллийн эрчмийг үнэлсэн экспертүүдийн үнэлгээгээр матриц байгуулах аргыг ашигласан юм. Экспертийн үнэлгээг ихэнхдээ 1-10 балл гэж үзлээ. Нөлөөлөл хамгийн бага бол 1, хамгийн их бол 10-аар авсан болно.

Матрицын арга нь янз бүрийн төслийн үйл ажиллагаанаас байгаль орчны чухал салбарт учруулах нөлөөллүүдийн харилцан уялдааг харуулдаг ба нөлөөллийг графикийн аргаар харуулж ойлгуулах боломжтой. Уг арга нь нөлөөллийг илрүүлэхдээ сайн бөгөөд магадлах жагсаалтыг бодвол эн тэргүүний үйлчлэл, хамаарлыг төлөөлөн гаргаж чаддаг байна.

Магадлан жагсаах буюу хяналтын хуудасны аргыг бид бас үнэлгээний арга аргачлалын нэг болгон ашиглалаа. Энэ арга нь байгаль орчны бүрэлдэхүүн хэсгүүдийн төрлийг жагсаан тэдгээрийг төсөлтэй холбоотойгоор харьцуулан тодорхойлсон хүснэгт бүрдүүлэх арга юм. Хүснэгтийн аргын хэд хэдэн ялгаатай хэлбэр /энгийн, хуваарь бүхий, хуваарь болон утга бүхий г.м-үүд байдаг. Аливаа үйлдвэрлэл, үйлчилгээ явуулах үйл ажиллагаанаас тухайн орон нутгийн байгаль орчны төлөв байдал, нийгэм, эдийн засаг болон хүн амын амьдрах орчинд хэрхэн нөлөөлөх, тэдгээр нөлөөллийн хэлбэр, үргэлжлэх хугацаа, эрчимжил зэргийг тогтооход магадлан жагсаах буюу хяналтын хуудасны аргыг өргөн хэрэглэдэг.

Төслийн үйл ажиллагаанаас үзүүлэх болзошгүй сөрөг нөлөөллийг үнэлэхдээ өмнө хийгдсэн судалгаа болон экспертүүдийн дүгнэлт, газар дээрх судалгаа шинжилгээнд үндэслэн боловсруулав. Төслийн нөлөөллийн болзошгүй байдлыг тодорхойлоход матрицын аргыг ашиглаж, доорхи үйлдлүүдийг дэс дараагаар нь гүйцэтгэлээ.

- Хэрэв ямар нэг нөлөөлөл байна гэж үзвэл түүнд хамаарах дөрвөлжинг босоо зураасаар 2 хувааж,
- Хуваагдсан хэсгийн цагаан хэсэгт болзошгүй нөлөөллийн байдлыг 1-10 хүртэлх тоогоор үнэлж,
- Хуваагдсан хэсгийн ногоон хэсэгт 1-10 хүртэлх оноогоор нөлөөллийн хир зэрэг хүчтэйг үнэлсэн болно. Үүнд: 1 бол нөлөөллийн эрчим хамгийн бага, 10 бол хамгийн их утга болно.

Тус төслийн барилгын ажил болон үйл ажиллагааны улмаас хүрээлэн буй орчинд учирч болзошгүй нөлөөллийг тогтооходоо байгаль орчны суурь нөхцөл, дүгнэлт, урьд өмнө хийгдсэн байгаль, нийгэм, эдийн засгийн холбогдолтой судалгааны материалууд, судалгаа явуулсан мэргэжлийн экспертүүдийн дүгнэлтүүдийг үндэслэн тодорхойлов. Тус төслийн үйл ажиллагаанаас сөрөг нөлөөлөлд өртөгдөх байгалийн үндсэн тусгагдахуун нь усан орчин, агаар, хөрс, газрын гадарга, ургамал юм.

Хүснэгт 2. Нөлөөлөх чанарын үнэлэлт

№	Нөлөөлөлд өртөгч хүчин зүйлүүд	Тээврийн хэрэгсэл		Барилгын ажил		Хатуу хог, хаягдал		Шингэн хаягдал		Хийн хаягдал		Дүн	
		1	1	2	4	1	2	1	3	1	2	4	8
1.	Хүн амын эрүүл мэнд	1	1			1	2	1	3	1	2	4	8
2.	Агаар	2	2	2	4	1	3	1	3	2	3	8	15
3.	Хөрс	1	3	1	10	1	1	3	2	0	0	6	16
4.	Гүний ус	1	1	1	2			3	4			5	7
5.	Ургамал	1	2	2	9	1	3	2	3	0	0	6	17

Улаанбаатар хот Налайх дүүрэг Горхи-Тэрэлжийн байгалийн цогцолбор газрын нутаг дэвсгэрт байрлах “Орог ямаат” ХХК-ийн “Аялал жуулчлалын бааз” төсөл

6.	Амьтан	1	3	2	5	1	1	2	2	0	0	6	11
7.	Геологийн тогтоц	1	1	1	4	1	2	1	2			4	9
Дүн		8	13	9	34	6	12	13	19	3	5	39	83

Үнэлгээний хүснэгтийн босоо багануудын нийлбэр дүнгээс үзвэл, аялал жуулчлалын бааз төслийн үндсэн үйл ажиллагаа нь байгаль орчинд ямарваа харш нөлөө үзүүлэхгүй болох нь тодорхой харагдаж байна. Хэвтээ багануудын нийлбэр дүнгээс үзвэл хөрс, агаар, ургамал, амьтан зэрэг нь хамгийн их өртөгч объектууд болох тал харагдаж байна. Иймд хөрс, ургамал зэрэг нь нөлөөлөлд өртөх түвшний нэг дэх ангилалд, агаар орчин ба бусад орчин нь чанарын үзүүлэлтийн хоёр дахь ангилалд багтаж буй өртөгчид гэж үзэх нь зүйтэй.

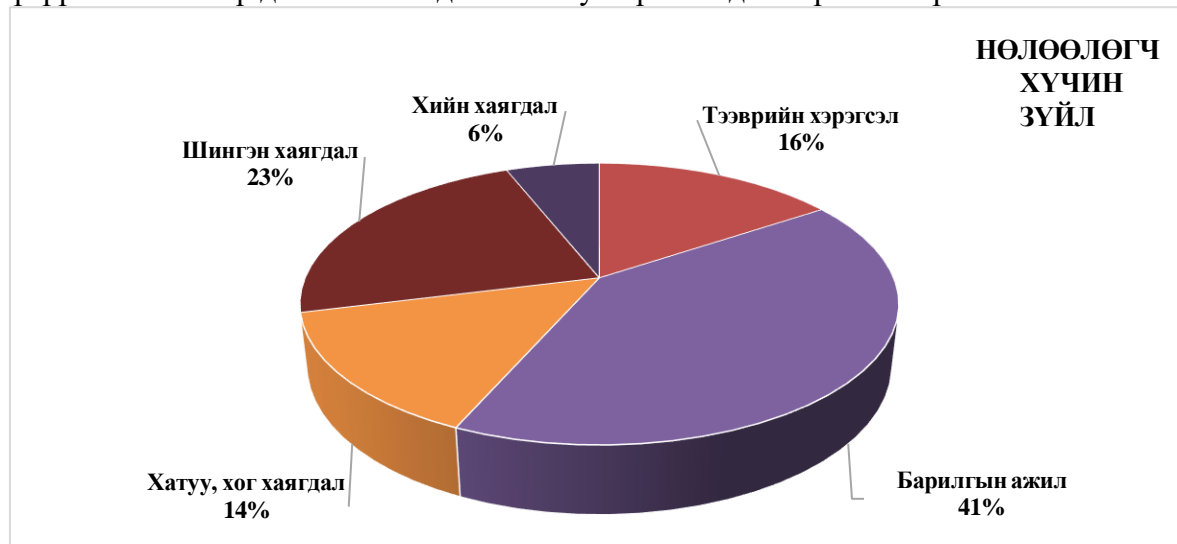


График 2. Нөлөөлөгч хүчин зүйлс

Матрицын аргаар үнэлсэн дүнгээс авч үзэхэд үнэлгээний нийт оноо 83 байгаагаас тээврийн хэрэгсэл 13 оноо буюу 16%, технологи үйл явц /барилгын ажил/ 34 оноо буюу 41%, хатуу хог хаягдал 12 оноо буюу 14%, шингэн хаягдал 19 оноо буюу 23%, хийн хаягдал 5 оноо буюу 6%-ийг тус тус эзэлж байна. Үүнээс үзэхэд тээврийн хэрэгсэл, технологи үйл явц, шингэн хаягдал илүү нөлөөтэй байхаар байна. Нөлөөллийн эрчмийн хувьд энэ төсөлд мөн тээврийн хэрэгслийн хөдөлгөөн, ахуйн хаягдлууд илүү эрчимтэй байхаар байна.



График 3. Нөлөөлөлд өртөгч

Дээрх графикаас харахад хөрс, ургамал, амьтны аймагт хамгийн нөлөөлөл үзүүлж байгаа нь барилгын ажилтай шууд холбоотой гэж харж байна. Харин цогцолборын үйл ажиллагаа нь жигдэрсэн тохиолдолд байгаль орчинд үзүүлэх нөлөөлөл бага байна.

4. БАЙГАЛЬ ОРЧНЫ МЕНЕЖМЕНТИЙН ТУХАЙН ЖИЛИЙН ТӨЛӨВЛӨГӨӨНИЙ ГОЛ ЗОРИЛТ

Улаанбаатар хот Налайх дүүрэг Горхи-Тэрэлжийн байгалийн цогцолбор газрын нутаг дэвсгэрт байрлах “Орог ямаат” ХХК-ийн “Аялал жуулчлалын бааз” төслийн Байгаль орчны менежментийн төлөвлөгөөг Монгол улсын “Байгаль орчныг хамгаалах тухай”, “Байгаль орчинд нөлөөлөх байдлын үнэлгээний тухай” хууль болон түүнтэй нийцүүлэн гаргасан бусад хууль тогтоомж, Байгаль орчин аялал жуулчлалын сайдын 2019 оны 10 дугаар сарын 29 өдрийн А/618 тоот тушаалаар шинэчлэн баталсан “Байгаль орчны менежментийн төлөвлөгөө боловсруулах, хянан батлах, тайлагнах журам”-ын дагуу боловсруулсан болно.

Ерөнхий зүйл. Төсөл хэрэгжүүлэгч иргэн, хуулийн этгээдийн (цаашид төсөл хэрэгжүүлэгч гэх) байгаль орчныг хамгаалах талаар хуулиар хүлээсэн үүргээ биелүүлэх, тухайн жилийн байгаль орчны менежментийн төлөвлөгөөг боловсруулах, түүнийг хянан батлах, хэрэгжилтийг ханган тайлагнахтай холбогдсон харилцааг зохицуулахад энэхүү журмын зорилго оршино. Тухайн жилийн байгаль орчны менежментийн төлөвлөгөөг төсөл хэрэгжүүлэгч боловсруулж, ерөнхий үнэлгээг хийсэн байгаль орчны асуудал хариуцсан төрийн захиргааны төв байгууллага, эсхүл аймаг, нийслэлийн байгаль орчны асуудал хариуцсан газарт хүргүүлэн хянуулж, батлуулна. Ерөнхий үнэлгээ хийсэн байгууллагын хянаж, баталсан тухайн жилийн байгаль орчны менежментийн төлөвлөгөө нь төслийн үйл ажиллагааг эхлүүлэх, үргэлжлүүлэхийг зөвшөөрсөн байгаль орчны үндсэн баримт бичиг болно.

Төслийн үйл ажиллагаанаас байгаль орчинд үзүүлэх сөрөг нөлөөллүүдийг бууруулах, багасгах, төсөл хэрэгжиж буй нутаг дэвсгэрийн байгаль орчныг хамгаалахтай холбогдсон арга хэмжээг хэрэгжүүлэхэд оршино. Байгаль орчны менежментийн төлөвлөгөө нь дараах үндсэн 2 хэсгээс бүрдэнэ. Үүнд:

- ✓ Төслийн байгаль орчны нөлөөллийн үнэлгээгээр тогтоосон сөрөг нөлөөллөөс зайлсхийх, бууруулах, арилгах арга хэмжээг хэрэгжүүлэх арга замууд, тэдгээрийг хэрэгжүүлэх хугацаа болон шаардагдах хөрөнгө зардлыг тусгасан байгаль орчныг хамгаалах төлөвлөгөө (БОХТ)
- ✓ Төслийн үйл ажиллагааны улмаас байгаль орчны төлөв байдал, хүний эрүүл мэндэд үзүүлж байгаа орчны болон ажлын байрны нөхцлийг хянах, шинжилгээ хийх, үр дүнг тайлагнах, хэрэгжүүлэх арга хэлбэр, шаардагдах хөрөнгө зардал, хугацааг тусгасан орчны хяналт-шинжилгээний хөтөлбөр (ОХШХ).

Төлөвлөгөөг хэрэгжүүлэхэд баримтлах эрх зүйн баримт бичиг болон шаардлагыг нь зайлшгүй хангаж мөрдөх стандартуудыг БОМТ-нд тодорхой тусгаж өгнө. Тухайн жилийн БОМТ боловсруулах, биелэлтийг тайлагнах журамд зааснаар байгаль орчны менежментийн төлөвлөгөө нь дараах агуулгатай байх бөгөөд хийх ажлын зардлыг тус бүрчлэн тооцож төлөвлөнө. Үүнд:

- ✓ Төслийн байгаль орчны нөлөөллийн үнэлгээгээр тогтоосон сөрөг нөлөөллөөс зайлсхийх, бууруулах, арилгах арга хэмжээг хэрэгжүүлэх арга замууд, тэдгээрийг хэрэгжүүлэх хугацаа болон шаардагдах хөрөнгө зардлыг тусгасан төлөвлөгөө
- ✓ Орчны тохижилт, нөхөн сэргээлтийн ажлын төлөвлөгөө
- ✓ Төслийн талбай орчмын түүх, соёлын өвийг хамгаалах арга хэмжээний төлөвлөгөө

Улаанбаатар хот Налайх дүүрэг Горхи-Тэрэлжийн байгалийн цогцолбор газрын нутаг дэвсгэрт байрлах “Орог ямаат” ХХК-ийн “Аялал жуулчлалын бааз” төсөл

- ✓ Үйл ажиллагааны үеийн осол, эрсдэлийн менежментийн төлөвлөгөө
- ✓ Үйл ажиллагааны үеийн хог хаягдлын менежментийн төлөвлөгөө
- ✓ Орчны хяналт шинжилгээний хөтөлбөр
- ✓ Тухайн жилийн төлөвлөгөөг хэрэгжүүлэх удирдлага, зохион байгуулалтын төлөвлөлт
- ✓ БОМТ-г нөлөөллийн бүсийн олон нийт, оршин суугчдад тайлагнах, хэлэлцүүлэх арга хэмжээний төлөвлөлт зэргээс бүрдэнэ.

Улаанбаатар хот Налайх дүүрэг Горхи-Тэрэлжийн байгалийн цогцолбор газрын нутаг дэвсгэрт байрлах “Орог ямаат” ХХК-ийн “Аялал жуулчлалын бааз” төсөл

4.1. Сөрөг нөлөөллийг бууруулах арга хэмжээний төлөвлөгөө

№	Гол болон болзошгүй сөрөг нөлөөллүүд	Сөрөг нөлөөллийг арилгах, бууруулах арга хэмжээ	Сөрөг нөлөөллийн хамрах хүрээ	Хэмжих нэгж	Нэгжийн зардал, мян.төг	Тоо хэмжээ	Нийт зардал, мян.төг	Хэрэгжүүлэх хугацаа, давтамж	Баримтлах эрхзүйн баримт бичиг
1	2	3	4	5	6	7	8	9	
Агаарын чанарт үзүүлэх сөрөг нөлөөллийг бууруулах талаар									
1.	Тээврийн хэрэгсэл, бусад машин механизмын хөдөлгүүрийн шаталтаас үүсэх NO ₂ , SO ₂ , CO зэрэг хий нь бичил орчны агаарын чанарт сөргөөр нөлөөлөх	Төслийн талбайд нэмэлтээр барилга байшин барих үед ашиглагдах бүх төрлийн машин механизм, дизель станцад үзлэг оношилгоо засварыг тогтмол хийж, холбогдох стандартын шаардлагад нийцүүлэх	Барилгын ажилд ашиглагдаж байгаа бүх машин техник		Дотоод төлөвлөлтөөр				MNS 5013:2003 Бензин хөдөлгүүртэй автомашин – утааны найрлага дах хорт бодисын зөвшөөрөгдөх дээд хэмжээ MNS 5885:2008 Агаарт байх бохирдуулах бодисын хүлцэх хэм хэмжээ
2.	Барилгын материал тээвэрлэх үйл ажиллагаанаас тоосжилт үүсэж, агаарын чанарт сөргөөр нөлөөлөх	Газар шорооны ажлын үед төслийн талбайд усны машин ашиглан тоосжилт үүсэх замуудыг дулааны улиралд услах, чийглэх, замыг дагтаршуулах	Төслийн талбай	-	300.0	Хавар, намрын улиралд буюу 2 удаа	600.0	Төслийн барилгын явцад	MNS 4585:2016 Агаарын чанар, техникийн ерөнхий шаардлага MNS 4990:2015 Ажлын байрны орчин. Эрүүл ахуйн шаардлага
3.	Барилга байгууламж барихад ашиглагдах тээврийн хэрэгсэл, хүний хөдөлгөөн ихсэж, тоос шороо, дуу чимээ үүсэх.	Хөрсний элэгдэл, эвдрэлийг хамгийн бага хэмжээнд барихаар урьдчилсан тооцоолсон замын маршрутын дагуу тээврийн хэрэгслийн хөдөлгөөнийг явуулах.							
Хөрсөн бүрхэвч болон ургамлан нөмрөгт үзүүлэх сөрөг нөлөөллийг бууруулах талаар									
4.	Ахуйн болон хатуу хог хаягдлаар хөрс бохирдох	Бүх төрлийн хатуу болон ахуйн хог хаягдлыг ангилан ялгах, хог хаягдал түр хадгалах цэгийн орчинд халдваргүйжүүлэлт тогтмол хийх	Хог хаягдлын цэг, түүний орчинд		200.0	Улиралд 1 удаа	400.0	Төслийн барилгын явцад	Хог хаягдлын тухай хууль /2017 он/, Хөрс цөлжилтөөс хамгаалах тухай хууль MNS 5850:2019.

Улаанбаатар хот Налайх дүүрэг Горхи-Тэрэлжийн байгалийн цогцолбор газрын нутаг дэвсгэрт байрлах “Орог ямаат” ХХК-ийн “Аялал жуулчлалын бааз” төсөл

									“Хөрсний чанар, хөрс бохирдуулагч бодис, элементүүдийн зөвшөөрөгдөх дээд хэмжээ
5.	Ахуйн хаягдал, шатах, тослох материал алдагдах, хаягдлыг зайлуулах үед хөрс бохирдох	Барилгын материалын түр агуулахын талбайг хатуу хучилттай болгож газрын гадарга, хөрс бохирдохоос сэргийлэх	Барилгын ажлын үед	Дотоод төлөвлөлтөөр					“Газрын тухай” хууль 50 дугаар зүйл MNS 5914:2008 “Эвдэрсэн газрын нөхөн сэргээлт
	Жуулчны баазад ирэх тээврийн хэрэгсэл болон аялагч, жуулчдын тоог хэт олшируулсанаар хөрс, ургамлан бүрхэвч талхлагдах, мөн болзошгүй тохиолдолд шатах тослох материал алдагдсанаар хөрсөнд бохирдол үүсч болзошгүй	Ахуйн болон бусад хог хаягдал ихээр хаягдах нь хөл газрын ургамлын ургах орчныг бий болгох үед ургамлын ургалтад сөргөөр нөлөөлөх бөгөөд овоолсон хог хаягдал нь зарим хөл газрын ургамлын ургах орчин болох учир хог хаягдлыг хогийн цэгт хаях, сар бүр ТҮК-д хүлээлгэн өгөх зэрэг арга хэмжээ авч байх.	Төслийн талбай	Үйл ажиллагааны зардалд тусгах.					Машин техникийн тос тослох материалыг барилгын талбайд ил задгай хаяхгүй байх. Хог хаягдлыг ангилан ялгаж хаях тухай журам
6.	Хог түр хадгалах цэг орчимд ахуйн болон хүнсний гаралтай хатуу шингэн хог хаягдлаас механик болон нянгийн бохирдлын үүсэх	Хог түр хадгалах цэг орчимд ахуйн болон хүнсний гаралтай хатуу шингэн хог хаягдлаас механик болон нянгийн бохирдлын үүсэх	Төслийн талбай	Үйл ажиллагааны зардалд тусгах.					Хог хаягдлын тухай хууль /2017 он
	Төв зам дагуу 500-1000м- ийн зайд нэр, хаяг чиглэл заасан замын тэмдэг байршуулах	Олон салаа зам үүсэхээс сэргийлэх	Төсөл хэрэгжих орчинд		300.0		300.0	Үйл ажиллагааны туршид	
Гадаргын болон газрын доорхи усанд үзүүлэх сөрөг нөлөөллийг бууруулах талаар									

Улаанбаатар хот Налайх дүүрэг Горхи-Тэрэлжийн байгалийн цогцолбор газрын нутаг дэвсгэрт байрлах “Орог ямаат” ХХК-ийн “Аялал жуулчлалын бааз”

төсөл

7.	Төслийн бохир ус хадгалах байгууламжуудын ус үл нэвчүүлэх хамгаалалт хагарах, цоорох, бохир ус дамжуулах хоолойд эвдрэл, гэмтэл үүсэх, шатах тослох материал асгарах зэрэг нь бохирдлын эх үүсвэр болно	Ахуйн бүх төрлийн бохир ус дамжуулах хоолойн холбоосуудаар ус алдагдаж байгаа эсэхийг 14 хоногт 1 удаа хянаж байх Усны хэмнэлттэй бодлого баримтлах, цэвэр усны шугам хоолойд тоолуур суурилуулах	Гүний худаг, бохирын цооног, шугам хоолой	Удирдлага зохион байгуулалтын төлөвлөгөөнд тусгагдсан.				Усны тухай хуулийн 30 дугаар зүйлийн 30.1.1-зааснаар ус ашиглагч нь “ус ашиглах зөвшөөрөл, гэрээнд заасан хэмжээнээс хэтрүүлэн ашиглахгүй байх”	
8.	Унд-ахуйн усны эх үүсвэр болох гүний худагт ариун цэврийн болон хамгаалалтын бүс тогтоогоогүйгээс бохирдох	Гүний худгийн эргэн тойронд ариун цэврийн хамгаалалтын бүс тогтоож хашаажуулах	Гүний худаг	-	2000.0	1 удаа	2000.0	Төслийн барилгын явцад	Усны нөөцийн бохирдлоос хамгаалах дүрэм. Байгаль орчин ба эрүүл мэндийн сайдын хамтарсан тушаал, 143/А/352 хавсралт 1:1997
9.	Төслийн талбайн хойд талд байх Өвөр горхи амрагчдын хөл хөдөлгөөнөөс үүдэлтэй бохирдолж болзошгүй	Жуулчны баазыг зорин ирж буй амрагчид, дотоод ажилчдад хатуу болон шингэн хог хаягдал нийлүүлэхгүй байх талаар ажилчдад сургалт, зөвлөгөө өгөх	-	Дотоод төлөвлөлтөөр				БОНХАЖС, БХБСАЙДЫН 2015 оны А-230/127 тоот “Усны сан бүхий газар, усны эх үүсвэрийн онцгой болон энгийн хамгаалалтын, эрүүл ахуйн бүсийн дэглэмийг мөрдөх журам”	
Нийт				-	-	3300.0	-	-	

4.2. Орчны тохижилт ногоон байгууламжийн төлөвлөгөө

Төслийн хүрээнд төсөл хэрэгжүүлэгч нь ургамлан нөмрөгийг унаган байдлаар хадгалан үлдэх, хамгаалах, арчлах, ногоон байгууламжийг нэмэгдүүлэх зорилтот ажлын хүрээнд аялал жуулчлалын бааз төслийн нийт 2866 м² талбайд ногоон байгууламж байгуулахаар төлөвлөсний дагуу одоогийн байдлаар 832.45 м² талбайд 20 ширхэг хайлаас модны суулгац, 20 ширхэг хуш модны суулгацыг 2024 оны 5 сард тарьсан байна. Цаашид тарьсан модны арчилгаа, усалтыг сайтар хийж нэмж мод тарих, зүлэгжүүлэлтийн ажлыг хийх, 2025 онд ногоон байгууламжийг нэмэгдүүлэх ажлын хүрээнд 80 ширхэг шинэс мод тарихаар төлөвлөсөн.

Улаанбаатар хот Налайх дүүрэг Горхи-Тэрэлжийн байгалийн цогцолбор газрын нутаг дэвсгэрт байрлах “Орог ямаат” ХХК-ийн “Аялал жуулчлалын бааз” төсөл

Хүснэгт 3. Орчны тохижилт ногоон байгууламжийн төлөвлөгөө

№	Орчны тохижилт, цэцэрлэгжүүлэлтийн зорилт	Нөхөн сэргээлтийн арга хэмжээ	Арга хэмжээний цар хэмжээ	Хэмжих нэгж	Тоо хэмжээ	Нэгжийн зардал, төг	Тухайн жилийн зардал мян.төг	Хэрэгжүүлэх хугацаа ба давтамж	Баримтлах эрх зүйн баримт бичиг
3	Төсөл хэрэгжих талбайн ойр орчимд техникийн болон хүний үйл ажиллагааны нөлөөнд өртсөн талбайг нөхөн сэргээх, Монгол улсын ерөнхийлөгчийн санаачилсан Тэрбум мод үндэсний хөдөлгөөний хүрээнд Богдхан уулын хамгаалалтын захиргаантай зөвшилцөн мод тарих газрыг сонгон мод, бут тарьж ургуулах	Аялал жуулчлалын бааз орчим талхлагдсан газруудад олон наст ургамлын үр тариалж ургамалжуулах, мод тарих	Шинэс мод тарих	ш	80	100.0	8000.0	2025 он	MNS5918:2008, “Эвдэрсэн газрыг ургамалжуулах. Техникийн ерөнхий шаардлага”
							Нийт 8000.0		

4.3. Биологийн олон янз байдлын дүйцүүлэн хамгаалах төлөвлөгөө

Биологийн олон янз байдлын дүйцүүлэн хамгаалах төлөвлөгөө нь газрын тос, уул уурхай, цацраг идэвхт ашигт малтмалын ашиглалтын үлдэгдэл нөлөөлөлд өртсөн нөхөн сэргэхгүй газарт биологийн олон янз байдлын тухайн газартай экологийн хувьд төстэй нөхцөлд, өөр газарт дүйцүүлэн хамгаалах ажлыг тодорхойлж, хэрэгжүүлэх арга хэмжээний төлөвлөгөөг гаргадаг ба уг төслийн хувьд дүйцүүлэн хамгаалах төлөвлөгөөг хийх шаардлагагүй болно.

4.4. Нүүлгэн шилжүүлэх, нөхөн олговор олгох төлөвлөгөө

Тухайн төслийн үйлчилгээ болон эрчимтэй сөрөг нөлөөллийн бүсэд зайлшгүй нүүлгэх шаардлагатай иргэд, оршин суугчид, айл өрх, байгууллага байхгүй болно.

4.5. Түүх соёлын өвийг хамгаалах төлөвлөгөө

Төсөл хэрэгжих бүс нутаг, түүний орчимд түүх, соёлын өв дурсгалууд илрээгүй болно.

4.6. Осол эрсдэлийн менежментийн төлөвлөгөө

Энэ төлөвлөгөөнд учирч болзошгүй байгалийн гамшиг, түүнээс урьдчилан сэргийлэх чиглэлээр авч хэрэгжүүлэх арга хэмжээ, урьдчилан сэргийлэх арга хэмжээг хэрэгжүүлэх ажлын хэмжээ, шаардагдах зардал, баримтлах стандартыг тусгаж өгөв.

Хүснэгт 5. Осол, эрсдлийн менежментийн төлөвлөгөө

Болзошгүй аюул, осол нөлөө	Урьдчилан сэргийлэх, хамгаалах арга хэмжээ	Арга хэмжээний цар хүрээ	Нэгжийн өртөг мян.төг	Нийт зардал сая.төг	Хэрэгжүүлэх хугацаа ба давтамж	Баримтлах стандарт, аргачлал, норм дүрэм, хууль тогтоомж
Техникийн гаралтай аюул, осол эрсдэл						
Цэвэр, бохир усны шугам сүлжээний буруу угсралтаас ус алдах	Бүх төрлийн шугам сүлжээг барилгын норм, дүрмийн дагуу хийж гүйцэтгэх	Төслийн эхэнд	Дотоод төлөвлөлтөөр		2025 он	БНбаД 40-01-06. Аритгах татуурга. Гадна сүлжээ ба байгууламж
Үер ус	Эзэмшил талбайг их устай бороо, үерийн аюулд өртөхөөс урьдчилан сэргийлэх арга хэмжээг боловсруулах, эзэмшил газрын ойролцоо үер ус буух хэсгүүдээр тойруулан үерийн далан байгуулах		550.0	550.0		<u>Гамшгаас хамгаалах тухай хууль</u> , MNS 6010:2009 гамшгийн холбогдолтой нэр томъёо, тодорхойлолт ерөнхий анги
Ойт хээрийн гал түймэр	Аялагчдыг ил гал гаргахыг хатуу хориглох, санамж бичиг байршуулах, ажилчиддаа гамшгийн талаар сургалтыг мэргэжлийн байгууллагатай хамтран зохион байгуулах	Жил бүр	-	-	2025 он	-

Улаанбаатар хот Налайх дүүрэг Горхи-Тэрэлжийн байгалийн цогцолбор газрын нутаг дэвсгэрт байрлах “Орог ямаат” ХХК-ийн “Аялал жуулчлалын бааз”

төсөл						
Зуны аянга цахилгаантай борооны үед металл хийц бүхий тоног төхөөрөмж болон байгууламжаар дамжин ажиллагсад аянга цахилгааны осолд өртөж болзошгүй	Жуулчны баазын эзэмшил газрын ойролцоо хамгийн өндөрлөг газарт аянга зайлуулагч байгуулах	Төслийн эхэнд	Дотоод төлөвлөлтөөр		2025 он	MNS 4026:1987 Утсан холбооны төхөөрөмж түүн дээр ажиллагсдыг атмосферын цэнэгжилтээс хамгаалах арга - MNS 5390:2004 Цахилгааны галын аюулгүй байдал. Ерөнхий шаардлага MNS 4968:2000 Хөдөлмөрийн аюулгүй ажиллагаа. Эрүүл ахуй. Ерөнхий шаардлага
Хавар, намрын улиралд хүчтэй салхи шуургатай үед барилгын дээвэр хийсгэх, цонх хаалга эвдрэх, цахилгааны утас тасрах, тоос шороо үүсгэх	Барилга байгууламжуудыг батлагдсан зураг төслийн дагуу барьж байгуулах	Зураг төслийн дагуу	Дотоод төлөвлөлтөөр		2025 он	
Болзошгүй ослын үед газар хөдлөлтөөр барилга байгууламж эвдэрч, хана цуурах	Эдэлбэр газарт үер, газар хөдлөлт, аянга, галын аюулгүй байдлыг хангасан хамгаалалттай, болзошгүй ослын үед ашиглах заавар, схем зургийг нүдэнд харагдахуйц газар ил байрлуулах	Төслийн эхэнд	50.0	50.0	2025 он	
	Байр сууцны дотоод хэм 18-22 хэм, дуу шуугиан өдрийн цагт 60 дБА-аас, шөнийн цагт 45 дБА-аас хэтрэхгүй байхаар зохион байгуулах		Дотоод төлөвлөлтөөр		2025 он	
Нийт зардал, мян.төг			600.0	600.0	-	-

4.7. Хог хаягдлын менежментийн төлөвлөгөөний арга хэмжээний зардал

Төсөл хэрэгжүүлэгч нь хог хаягдлыг зориулалтын саванд хадгалах, ангилан ялгах, хог хаягдлын талаархи боловсрол олгох асуудлыг авч хэрэгжүүлэх, ажилчдын дунд сургалт зохион байгуулах, байгальд ээлтэй соёл хэвшүүлэх, хог хаягдлыг зүй зохистой хаях, ангилах, дахин ашиглах дадал зуршлыг төлөвшүүлэх зэргийг үйл ажиллагааны төлөвлөгөөндөө тусгаж ажиллах шаардлагатай.

Хүснэгт 6. Хог хаягдлын менежментийн төлөвлөгөө

Болзошгүй сөрөг нөлөөлөл	Нөлөөллийг бууруулах арга хэмжээ	Зардал мян.төг	Баримтлах эрх зүйн баримт бичиг
Хог хаягдлын цэг, ангилан ялгах талбай, барилгын материал түр хадгалах агуулах орчимд бохирдол үүсэж болзошгүй тул хог хаягдлын талаар хамгийн боломжит арга технологи, байгаль орчинд ээлтэй арга ажиллагаагнэвтрүүлэх замаар хог хаягдлаас хүний эрүүл мэнд, байгаль орчинд үзүүлэх нөлөөллийг бууруулах	Хог хаягдлын цэгт ариутгал халдваргүйжүүлэлтийг тогтмол хийлгэх	350.0	Хог хаягдлын тухай хуулийн 16,17-р зүйл Хог хаягдлыг зориулалтын цэгээс нэгдсэн хогийн цэгт тээвэрлэхэд тавигдах ерөнхий шаардлага “MNS 5344:2011 MNS 5344:2003. Ахуйн хог хаягдал. Тээвэрлэлт, ангилал, ерөнхий шаардлага
	Барилга барих, буулгах, засварлах үйл ажиллагаанаас гарах хог хаягдлыг цуглуулах, тээвэрлэх, дахин боловсруулах, устгах, булшлахдаа эрх бүхий аж ахуйн нэгж, байгууллагад шилжүүлж, үйлчилгээний хөлсийг хариуцах	Удирдлага зохион байгуулалтын төлөвлөгөөнд тусгагдсан.	
	Ажилчдад хог хаягдлыг бууруулах, ангилах, дахин ашиглах, зүй зохистой хаях дадал зуршлыг хэвшүүлэх, сургалт зохион байгуулах	Дотоод төлөвлөлтөөр	
	Мөн ойр орчмын 100-500 м-ийн радиус дахь хог хаягдлыг тогтмол цэвэрлэж байх шаардлагатай		Хог хаягдлын тухай хуулийн 10 дугаар зүйл. Хог хаягдлын талаар иргэн, аж ахуйн нэгж, байгууллагын эрх, үүрэг
Нийт зардал /мян.төг/		350.0	

4.8. Бомт-г хэрэгжилтийн нөлөөлөлд өртөгч оршин суугчид, оролцогч талуудад тайлагнах хуваарь

Төсөл хэрэгжүүлэгч нь жил бүр БОМТ -ний хэрэгжилтийн талаар байгаль орчны асуудал эрхэлсэн төрийн захиргааны төв байгууллагад тайлан хүргүүлэх ба байгаль орчны хяналтын улсын байцаагч, орон нутгийн байцаагч, бүх шатны Засаг даргад тухайн жилийн байгаль орчны менежментийн төлөвлөгөөний хэрэгжилтийн тайланг жил тутамд хүргүүлнэ.

Хүснэгт 7. Удирдлага зохион байгуулалтын талаар авч хэрэгжүүлэх арга хэмжээ

№	Хийгдэх ажлын нэр төрөл	Хийгдэх шаардлага	Хийх хугацаа	Ажлын хэмжээ	Шаардагдах хөрөнгө
1.	Байгаль орчныг хамгаалах асуудлаар жил бүрийн тайланг байгаль орчны асуудал эрхэлсэн төрийн захиргааны төв байгууллагад цаг тухайд нь гаргаж өгөх	Байгаль орчинд нөлөөлөх байдлын үнэлгээний тухай хуулийн дагуу	Жил бүр	Жил бүр БОМТ төлөвлөгөөг боловсруулж батлуулах	-
2.	Хог хаягдлын талаар боловсрол олгох сургалтыг мэргэжлийн хүмүүсээр зохион байгуулах	Хог хаягдлын чиглэлээр үйл ажиллагаа эрхэлдэг мэргэжлийн байгуулагаас сургалт авах	2025 он	Жил бүр	Дотоод зардлаар
3.	Хог хаягдлын үйлчилгээний хураамжийг тогтоосон хугацаанд төлж байх	-	Үйл ажиллагааны явцад тогтоосон хугацаанд		Гэрээний дагуу

4.9. Байгаль орчны төлөвлөгөөт аудит хийлгэх хуваарь

Үзүүлэлт	Нэгжийн өртөг	Нийт өртөг	Хэрэгжүүлэх хугацаа ба давтамж	Баримтлах хууль, стандарт ба аргачлал
Байгаль орчны төлөвлөгөөт аудит	5.0 сая.төг	10.0 сая.төг	2 жилд 1 удаа	Байгаль орчныг хамгаалах тухай хууль 10 ¹ дүгээр зүйл

4.10. БОМТ болон түүний хэрэгжилтийг оролцогч сонирхогч талуудад тайлагнах, хэлэлцүүлэх хуваарь

БОМТ хэрэгжилтийг тайлагнах, хэлэлцүүлэх байгууллагууд	Тайлагнах, хэлэлцүүлэх хэлбэр	Мэдээллийн агуулга	Хугацааны тов	Хэлэлцүүл-гээр санал авах чиглэл	Зохион байгуулах газар		
Улаанбаатар хот, Налайх дүүргийн Засаг даргын тамгын газар	БОМТ хэрэг-жилтийн эхний хагас жилийн тайланг бичгээр	БОМТ-ний заалт тус бүрээр хэрэгжил-тийн байдлыг тодорхой бичнэ	Тухайн жилийн 7-р сарын 20-ны дотор	Байгаль хамгаалах, сөрөг нөлөөллийг бууруулах талаар санал	Налайх дүүрэг		
	БОМТ хэрэг-жилтийн сүүлийн хагас жилийн тайланг бичгээр		Дараа жилийн 1-р сарын 20-ны дотор				
Горхи-тэрэлжийн байгалийн цогцолборт газрын хамгаалалтын захиргаанд	БОМТ хэрэг-жилтийн эхний хагас жилийн тайланг бичгээр	БОМТ-ний заалт тус бүрээр хэрэгжилтийн байдлыг тодорхой бичнэ	Тухайн жилийн 7-р сарын 20-ны дотор		Байгаль хамгаалах, сөрөг нөлөөллийг бууруулах талаар санал	Горхи-тэрэлжийн байгалийн цогцолборт газрын хамгаалалтын захиргаанд	
	БОМТ хэрэг-жилтийн сүүлийн хагас жилийн тайланг бичгээр		Дараа жилийн 1-р сарын 20-ны дотор				
Байгаль орчны төрийн бус байгууллага	БОМТ хэрэг-жилтийн эхний хагас жилийн тайланг бичгээр	БОМТ-ний заалт тус бүрээр хэрэгжилтийн байдлыг тодорхой бичнэ	Тухайн жилийн 7-р сарын 20-ны дотор			Байгаль хамгаалах, сөрөг нөлөөллийг бууруулах талаар санал	Байрлаж байгаа ажлын байран дээр
	БОМТ хэрэг-жилтийн сүүлийн хагас жилийн тайланг бичгээр		Дараа жилийн 1-р сарын 20-ны дотор				
БОУАӨЯАМ	БОМТ хэрэг-жилтийн жилийн тайлан /бичгээр/	БОМТ-ний заалт тус бүрээр хэрэг-жилтийн байдлыг тодорхой бичнэ	Дараа жилийн 1-р сарын 20-ны дотор	-			-

4.10. Байгаль орчны хяналт, шинжилгээний хөтөлбөр

“Аялал жуулчлалын бааз” төслийн байгаль хамгаалах төлөвлөгөөний хэрэгжилтийн явц, байгаль орчны доройтол, гэнэтийн бохирдлыг хянах, бохирдлоос урьдчилан сэргийлэх зорилгоор байгаль орчны мониторингийн үйл ажиллагааг явуулна. Мониторинг нь байнгын ажиглалт шинжилгээгээр гарсан үзүүлэлтүүдийн хяналт тэдгээрийн үнэлгээ болон хэтийн төлөв байдлыг урьдчилан таамаглах зэрэг үйл ажиллагаа юм. Энэхүү үйл ажиллагааг хяналт, төлөвлөгөөтэй, цэгц явуулахын тулд “Орчны хяналт шинжилгээний хөтөлбөр” (ОХШХ)-ийг боловсруулан мөрдөнө.

Орчны бохирдлын байдлын ажиглалт, хяналтыг орчны дээжид хийсэн тоон болон чанарын шинжилгээний үр дүнд үндэслэн явуулна. Шинжилгээгээр гарсан үр дүнг стандартын дагуу батлагдсан ЗДА–тай харьцуулан орчны бохирдлын бие даасан үнэлгээ хийх бөгөөд уг ажлыг хөнгөвчлөхийн тулд тусгай эрх бүхий төрийн байгууллагуудаар батлагдсан ББ-уудын нормативуудыг энэхүү тайланд оруулав.

Байгаль орчны хяналт шинжилгээнд ашиглагдах норматив үзүүлэлтүүд

Хүснэгт 8. Хөрсөнд байж болох хорт бодисын зөвшөөрөгдөх дээд агууламж /ЗДА/

№	Бохирдуулагч бодис	Зөвшөөрөгдөх дээд агууламж, мг/кг
1.	Нефть, нефтийн бүтээгдэхүүн	0
2.	4 этилт хар тугалга	0
3.	Хар тугалга	0,8
4.	Бензол	0,3
5.	Бензин	0,1
7.	Pb+2	6,0
8.	Hg+2	2,1
9.	Cu+2	3,0
10.	Пирит	0,0

Хүснэгт 9. Гадаргын усанд байж болох бохирдуулагч болон хорт бодисын зөвшөөрөгдөх дээд агууламж /ЗДА/

№	Найрлага	ЗДА, мг/л	Хөнөөлийн хязгаарлагч үзүүлэлтүүд (ХХҮ)
1.	Жинлэх бодис	Тавих усан дахь фоны хэмжээ + 0,25 мг/л	
2.	Ууссан хүчилтөрөгч	6	
3.	Хлоридууд	300	Эрүүл ахуй - токсикологийн
4.	Сульфатууд	100	Эрүүл ахуй - токсикологийн
5.	ХХХ	15	
6.	БХХ5	2 (БХХбүрэн.)	

Улаанбаатар хот Налайх дүүрэг Горхи-Тэрэлжийн байгалийн цогцолбор газрын нутаг дэвсгэрт байрлах “Орог ямаат” ХХК-ийн “Аялал жуулчлалын бааз” төсөл

7.	Аммоны азот	0,39	Токсикологийн
8.	Нитритын азот	0,02	Токсикологийн
9.	Нитратын азот	9,1	Эрүүл ахуй - токсикологийн
10.	Фосфатууд	0,61	Ерөнхий эрүүл ахуйн
11.	Ерөнхий төмөр	0,1	Токсикологийн
12.	Зэс	0,001	Токсикологийн
13.	Хром (Ш)		Токсикологийн
14.	Фенолууд	0,001	Загасны аж ахуйн
15.	Нефтьбүтээгдэхүүн	0,05	Загасны аж ахуйн
16.	Анион идэвхит НГИБ (нийлэг-жүүлсэн гадаргуу идэвхит бодис)	0,1	Токсикологийн

Хүснэгт 10. Ундны усанд байж болох бохирдуулагч болон хорт бодисын зөвшөөрөгдөх дээд агууламж /ЗДА/

№	Найрлага	Хэмжих нэгж	Зөвшөөрөгдөх агууламж
1.	Орга-но-леп-тик	Өнгө	Өнгөгүй
2.		Үнэр	Үнэргүй
3.		Амт	Амтгүй
4.	Эрдэсжилт	г/л	1,0
5.	Хатуулаг	мг*экв/л	7,0
6.	Төмөр	мг/л	0,3
7.	pH	-	6,5-9,5
8.	Нитрат	мг/л	50,0
9.	Мик-ро-биологи	Колииндекс	Байхгүй
10.		Микробын ерөнхий тоо (МЕТ)	ш

Улаанбаатар хот Налайх дүүрэг Горхи-Тэрэлжийн байгалийн цогцолбор газрын нутаг дэвсгэрт байрлах “Орог ямаат” ХХК-ийн “Аялал жуулчлалын бааз” төсөл

Хүснэгт 11. Орчны хяналт шинжилгээний хөтөлбөр

Орчны хяналт шинжилгээ хийх хөтөлбөр

Байгаль орчны бүрэлдэхүүн	Хяналт шинжилгээ хийх үзүүлэлт	Хэмжих нэгж	Хугацаа ба давтамж	Хяналт шинжилгээний ажлын хэмжээ	Нэгжийн өртөг мян.төг	2025 оны зардал, мян.төг	Баримтлах стандарт ба арга аргачлал
Ус	Ундны усны бүрэн шинжилгээ <i>pH, Нийт хатуулаг (CaCO₃), Ca, Mg, Na, K, Fe, NH₄, SO₄, NO₂, NO₃, CO₃, HCO₃, Ni-ийн агууламж, амт, үнэр, өнгө, тунгалаг, тунадас</i>	мг/дм ³	Жилд 2 удаа (5, 9-саруудад)	Гүний худаг	47.0	188.0	MNS ISO 5665-5:2001 “Усны чанар. Ундны уснаас дээж авах стандарт. “Хүрээлэн буй орчин. Эрүүл мэндийг хамгаалах. Аюулгүй байдал. Ундны ус. Эрүүл ахуйн шаардлага, чанар аюулгүй байдлын үнэлгээ MNS 0900:2018”
	Ундны усан дахь эмгэг төрүүлэгч бактерийн тоо	мг/дм ³	Жилд 2 удаа (5, 9-саруудад)	Гүний худаг	45.0	180.0	MNS 4586:1998 Усан орчны чанарын үзүүлэлт. Ерөнхий шаардлага MNS (ISO) 5667-14:2000 Гадаад орчны уснаас сорьц авах болон тээвэрлэх, гарын авлагын зөвлөмж MNS 13.060.50 Усны чанарын стандарт MNS 0900 : 2010 Ундны ус. Эрүүл ахуйн шаардлага, түүнд тавих хяналт
Хөрс	Ялзмаг Урвалын орчин-pH Карбонат Хөдөлгөөнт фосфор, кали (P ₂ O ₅ , K ₂ O) Цахилгаан дамжуулах чанар	мг	Жилд 2 удаа (5, 9 саруудад)	Төслийн талбайд (2 цэгт * 2 удаа)	30.0	120.0	Хөрсний чанар. Хөрс бохирдуулагч бодис, элементүүдийн зөвшөөрөгдөх дээд хэмжээ MNS 5850-2019 Байгаль хамгаалал. Хөрс. Шинжилгээний дээж авахад тавигдах ерөнхий шаардлагууд MNS 3298:1990
	Механик бүрэлдэхүүн чулуу						
	Хүнд металлууд Pb, Co, Ni, Cr, Cd						
Нийт зардал					122.0	488.0	
Ургамал	Ургамлан нөмрөгийн маршрутын судалгааны бичиглэлд заасан		Төслийн талбайд	6 сард 1 удаа	-	-	Ургамлан нөмрөгийн маршрутын судалгааны бичиглэл

2025 онд Байгаль орчны менежментийн төлөвлөгөөг хэрэгжүүлэхэд нийт зардал: 12738.0 төгрөг зарцуулахаар төлөвлөсөн.



Зураг 32. Орчны хяналт, шинжилгээний хөтөлбөрийн хүрээнд дээж авах цэгүүдийн байршил зург