

**Сэлэнгэ аймгийн Ерөө сумын нутагт орших “Вершина толгойт алтны үүсмэл шороон ордыг ил аргаар ашиглах” төслийн 2026 оны Байгаль орчны менежментийн төлөвлөгөө**

**ГАРЧИГ**

Бүлэг 1. Төслийн товч танилцуулга .....	2
1.1. Ордын нөөцийн тооцоо .....	5
1.2. Олборлолтын ажил .....	8
1.3. Баяжуулалт .....	9
Бүлэг 2. төсөл хэрэгжиж буй нутгийн байгаль орчин, эдийн засгийн төлөв байдлын товч танилцуулга .....	10
2.1. Газарзүй .....	10
2.2. Ус зүйн хувьд .....	10
2.3. Хөрсөн бүрхэвч .....	10
2.4. Ан амьтан .....	11
2.5. Цаг агаар, уур амьсгал .....	11
2.6. Дэд бүтэц .....	11
2.7. Нийгэм эдийн засагт нөлөөлөх байдал .....	12
Бүлэг 3. Төслийн гол ба болзошгүй сөрөг нөлөөллийн товч тодорхойлолт	13
Бүлэг 4. Байгаль орчны менежментийн тухайн жилийн төлөвлөгөөний гол зорилт, хамрах хүрээ .....	14
Бүлэг 5. Сөрөг нөлөөллийг бууруулах арга хэмжээний төлөвлөгөө .....	15
Бүлэг 6. Нөхөн сэргээлтийн төлөвлөгөө .....	18
Бүлэг 7. Дүйцүүлэн хамгаалах арга хэмжээний төлөвлөгөө .....	19
Бүлэг 8. Нүүлгэн шилжүүлэх, нөхөн олговор олгох арга хэмжээний төлөвлөгөө .....	21
Бүлэг 9. Түүх соёлын өвийг хамгаалах арга хэмжээний төлөвлөгөө .....	21
Бүлэг 10. Осол эрсдэлийн менежментийн төлөвлөгөө .....	21
Бүлэг 11. Хог хаягдлын менежментийн төлөвлөгөө .....	24
Бүлэг 12. Орчны хяналт-шинжилгээний хөтөлбөр .....	25
Бүлэг 13. Тухайн жилийн байгаль орчны менежментийн төлөвлөгөөг хэрэгжүүлэх удирдлага зохион байгуулалтын төлөвлөгөө .....	28
Бүлэг 14. Тухайн жилийн БОМТ, түүний хэрэгжилтийг нөлөөлөлд өртөгч оршин суугчид, оролцогч, сонирхогч талуудад тайлагнах, хэлэлцүүлэх хуваарь	29
Бүлэг 15. Байгаль орчны менежментийн төлөвлөгөөний нийт зардал .....	30

**Сэлэнгэ аймгийн Ерөө сумын нутагт орших “Вершина толгойт алтны үүсмэл шороон ордыг ил аргаар ашиглах” төслийн 2026 оны Байгаль орчны менежментийн төлөвлөгөө**

**БҮЛЭГ 1. ТӨСЛИЙН ТОВЧ ТАНИЛЦУУЛГА**

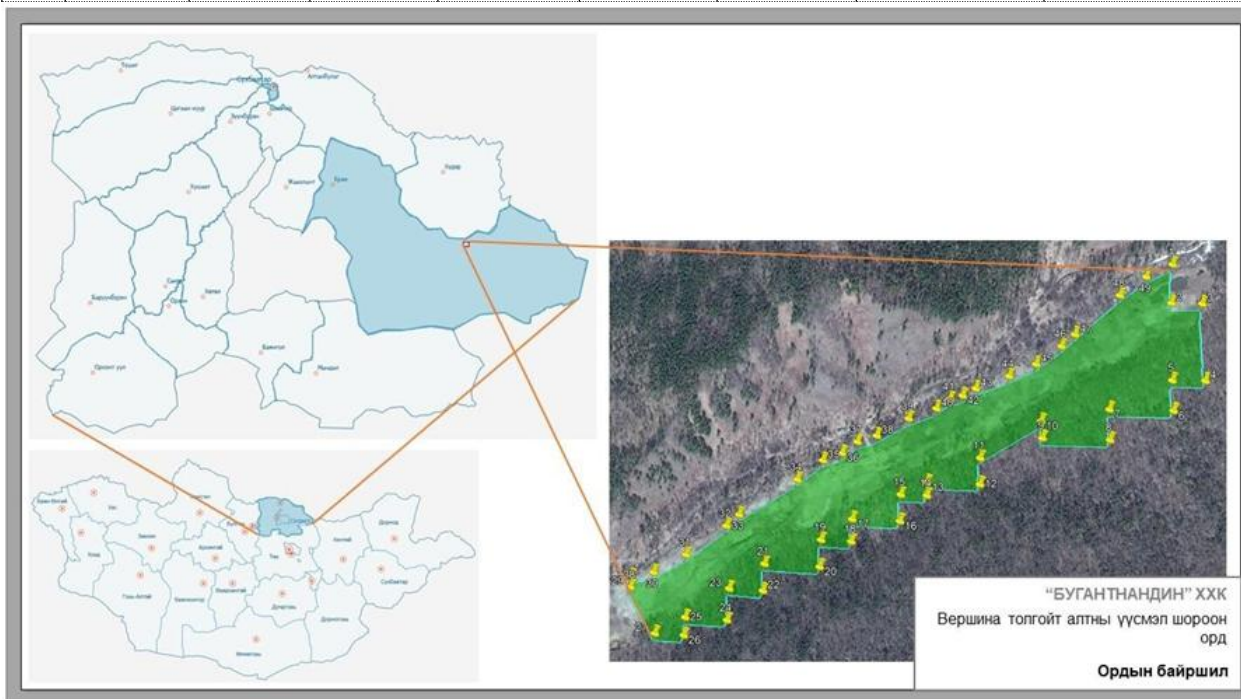
<b>ТӨСЛИЙН НЭР:</b>	“Вершина толгойт” алтны үүсмэл шороон ордыг ил аргаар ашиглах төсөл
<b>ТӨСӨЛ ХЭРЭГЖҮҮЛЭГЧИЙН НЭР:</b> <b>УЛСЫН БҮРТГЭЛИЙН ГЭРЧИЛГЭЭ:</b> <b>РЕГИСТРИЙН ДУГААР:</b>	“Бугантнандин” ХХК 1311005108 3737373
<b>АШИГТ МАЛТМАЛ АШИГЛАЛТЫН ТУСГАЙ ЗӨВШӨӨРЛИЙН ДУГААР:</b>	MV-005959 /26.43 га/
<b>ГАЗАР ЭЗЭМШИХ ГЭРЧИЛГЭЭНИЙ ДУГААР:</b>	000020169
<b>ТӨСӨЛ ХЭРЭГЖҮҮЛЭГЧИЙН ХАЯГ:</b>	Сэлэнгэ, Ерөө, 3-р баг, Бугант, Геологийн хэсэг 1 тоот; Утас: 99065280
<b>ТӨСЛИЙН БАЙРШИЛ:</b>	Сэлэнгэ аймгийн Ерөө сумын Бугант тосгоны нутагт орших бөгөөд Бугант тосгоны төвөөс зүүн хойш 15 км, Ерөө сумын төвөөс зүүн урагш 80 км, Улаанбаатар хотоос баруун хойш 450 км зайтай.

*Хүснэгт 1. Тусгай зөвшөөрлийн талбайн мэдээлэл*

№	Уртраг			Өргөрөг			UTM	
	Градус	Минут	Секунд	Градус	Минут	Секунд	X	Y
1	107	25	31.17	49	29	31.15	675632.450	5484976.949
2	107	25	28.2	49	29	30.25	675573.607	5484947.236
3	107	25	25.22	49	29	28.88	675515.029	5484903.005
4	107	25	20.06	49	29	25.96	675414.141	5484809.503
5	107	25	18.49	49	29	25.08	675383.435	5484781.315
6	107	25	15.57	49	29	23.74	675326.031	5484738.051
7	107	25	12.47	49	29	22.85	675264.559	5484708.566
8	107	25	8.63	49	29	21.93	675188.231	5484677.677
9	107	25	7.12	49	29	21.4	675158.383	5484660.336
10	107	25	5.67	49	29	21.14	675129.475	5484651.372
11	107	25	4.11	49	29	20.44	675098.789	5484628.750
12	107	25	0.93	49	29	19.69	675035.567	5484603.539
13	107	24	57.26	49	29	18.41	674963.013	5484561.647
14	107	24	55.04	49	29	17.96	674918.802	5484546.320
15	107	24	53.26	49	29	17.11	674883.839	5484518.926
16	107	24	51.04	49	29	16.57	674839.717	5484500.820
17	107	24	48.05	49	29	15.13	674780.997	5484454.429
18	107	24	41.36	49	29	12.5	674649.024	5484368.911
19	107	24	39.89	49	29	11.66	674620.284	5484342.027
20	107	24	35.21	49	29	9.49	674528.285	5484272.009
21	107	24	31.42	49	29	8.16	674453.358	5484228.503
22	107	24	28.76	49	29	7.85	674400.154	5484217.220
23	107	24	28.73	49	29	7.05	674400.341	5484192.499
24	107	24	31.67	49	29	3.62	674462.870	5484088.480
25	107	24	35.14	49	29	3.55	674532.745	5484088.551
26	107	24	35.21	49	29	4.84	674532.879	5484128.429

**Сэлэнгэ аймгийн Ерөө сумын нутагт орших “Вершина толгойт алтны үүсмэл шороон ордыг ил аргаар ашиглах” төслийн 2026 оны Байгаль орчны менежментийн төлөвлөгөө**

27	107	24	40.17	49	29	4.73	674632.766	5484128.225
28	107	24	40.28	49	29	7	674632.735	5484198.388
29	107	24	44.26	49	29	6.91	674712.888	5484198.173
30	107	24	44.34	49	29	8.85	674712.579	5484258.127
31	107	24	50.8	49	29	8.73	674842.649	5484258.585
32	107	24	50.89	49	29	10.67	674842.539	5484318.546
33	107	24	54.37	49	29	10.58	674912.632	5484318.011
34	107	24	54.45	49	29	12.2	674912.637	5484368.084
35	107	24	59.91	49	29	12.09	675022.579	5484368.211
36	107	25	0	49	29	14.03	675022.468	5484428.171
37	107	25	2.98	49	29	13.97	675082.472	5484428.242
38	107	25	3.03	49	29	14.94	675082.516	5484458.226
39	107	25	8.99	49	29	14.81	675202.534	5484458.061
40	107	25	9.09	49	29	16.75	675202.621	5484518.028
41	107	25	16.04	49	29	16.61	675342.562	5484518.198
42	107	25	16.11	49	29	18.22	675342.372	5484567.956
43	107	25	23.56	49	29	18.07	675492.379	5484568.144
44	107	25	23.67	49	29	20.33	675492.347	5484637.998
45	107	25	30.62	49	29	20.19	675632.285	5484638.175
46	107	25	30.73	49	29	22.45	675632.250	5484708.029
47	107	25	34.2	49	29	22.38	675702.118	5484708.116
48	107	25	34.5	49	29	28.2	675702.363	5484888.018
49	107	25	31.02	49	29	28.27	675632.297	5484887.925
50	107	25	31.17	49	29	31.15	675632.450	5484976.949



**Зураг 1. АМТ3-ийн талбайн байршил**

Сэлэнгэ аймгийн Ерөө сумын нутагт орших “Вершина толгойт алтны үүсмэл шороон ордыг ил аргаар ашиглах” төслийн 2026 оны Байгаль орчны менежментийн төлөвлөгөө



*Зураг 2. Төслийн талбайн орчны төлөв байдал*



**Сэлэнгэ аймгийн Ерөө сумын нутагт орших “Вершина толгойт алтны үүсмэл шороон ордыг ил аргаар ашиглах” төслийн 2026 оны Байгаль орчны менежментийн төлөвлөгөө**



**Зураг 3. Уурхайг тосгон**

**1.1. Ордын үлдэгдэл нөөцийн тооцоо**

Вершина Толгойт алтны үүсмэл шороон орд нь олон удаагийн олборлолтын ажлын явцад хуримтлагдаж үүссэн техноген орд бөгөөд ашиглалтын үйл ажиллагааны явцад байгуулагдсан хаягдлын аж ахуй болох нуур, гааль-эфелийн овоолго дагуу байрлах ба хөндийн дагуу 90-100 м өргөнтэйгөөр 1000 орчим м сунаж тогтоно. Орд газрын хайгуулын ажлыг 100 х 40 /м/ торын нягтралтайгаар хийж гүйцэтгэснээр сонгож авсан жишиг үзүүлэлтүүдийг хангаж захын агуулгаар хязгаарлагдсан 11 нөөцийн хэсэгшил ялгасан ба судалгаанд ашигласан торын нягтрал нь ордын нөөцийг С зэрэглэлээр тооцох үндэслэл болсон.

Хайгуулын ажлын үр дүнгээр дээрх 11 хэсэгшилд химийн цэвэр тооцсоноор 32.27 кг алтны нөөц тогтоосон бөгөөд үүнээс 24.62 кг нь MV-005959 дугаар бүхий тусгай зөвшөөрлийн хүрэн дотор байрладаг. Вершина толгойт алтны үүсмэл шороон ордын геологийн нөөцийг 2019 онд гүйцэтгэсэн хайгуулын ажлын үр дүнгээр С зэрэглэлээр 230.89 мян.м3 элс буюу химийн цэврээр 24.62 кг алтны нөөцийг тогтоож Улсын нөөцийн нэгдсэн тоо бүртгэлд бүртгүүлсэн байдаг.

**Сэлэнгэ аймгийн Ерөө сумын нутагт орших “Вершина толгойт алтны үүсмэл шороон ордыг ил аргаар ашиглах”  
төслийн 2026 оны Байгаль орчны менежментийн төлөвлөгөө**

**Хүснэгт 2. Үйлдвэрлэлийн нөөцийн нэгдсэн хүснэгт**

Нөөцийн зэрэг, хэсэгшллийн дугаар	Геологийн нөөц								Тусгай зөвшөөрлийн талбай дахь геологийн нөөц								Уурхайн хүрээний гадна үлдэх нөөц					
	Хэсэгшллийн талбай, мян.м <sup>2</sup>	Хөрсний дундаж зузаан, м	Элсний дундаж зузаан, м	Хөрсний эзлэхүүн, мян.м <sup>3</sup>	Элсний эзлэхүүн, мян.м <sup>3</sup>	Алтны дундаж агулга, мг/м <sup>3</sup>	Алтны нөөц шлихээр, кг	Алтны нөөц химийн цэврээр, кг	Хэсэгшллийн талбай, мян.м <sup>2</sup>	Хөрсний дундаж зузаан, м	Элсний дундаж зузаан, м	Хөрсний эзлэхүүн, мян.м <sup>3</sup>	Элсний эзлэхүүн, мян.м <sup>3</sup>	Алтны дундаж агулга, мг/м <sup>3</sup>	Алтны нөөц шлихээр, кг	Алтны нөөц химийн цэврээр, кг	Хэсэгшллийн талбай, мян.м <sup>2</sup>	Элсний эзлэхүүн, мян.м <sup>3</sup>	Хөрсний эзлэхүүн, мян.м <sup>3</sup>	Алтны дундаж агулга, мг/м <sup>3</sup>	Алтны нөөц шлихээр, кг	Алтны нөөц химийн цэврээр, кг
1-С	8.87	0.76	3.04	6.7	27.0	119	3.20	2.90	3.83	1.00	3.00	3.83	11.49	102	1.17	1.06	0.57	1.7	0.6	102	0.18	0.16
2-С	11.69	0.54	2.91	6.3	34.1	116	3.94	3.57	8.71	0.63	2.57	5.52	22.35	106	2.36	2.14	0.49	1.3	0.3	106	0.13	0.12
3-С	10.34	0.43	2.71	4.4	28.1	153	4.30	3.89	8.59	0.40	2.40	3.43	20.60	138	2.84	2.57	0.51	1.2	0.2	138	0.17	0.15
4-С	12.11	0.87	2.80	10.5	33.9	192	6.50	5.88	10.02	0.80	2.90	8.02	29.06	165	4.79	4.34	0.46	1.3	0.4	165	0.22	0.20
5-С	16.49	0.79	2.74	13.0	45.2	121	5.47	4.95	12.85	0.70	3.00	8.99	38.55	100	3.84	3.48	0.51	1.5	0.4	100	0.15	0.14
6-С	9.26	0.79	2.51	7.3	23.3	92	2.14	1.94	8.11	0.75	2.77	6.08	22.43	95	2.13	1.93	0.18	0.5	0.1	95	0.05	0.04
7-С	9.47	1.00	2.20	9.5	20.8	132	3.00	2.71	9.68	1.00	2.40	9.68	23.22	132	3.06	2.77	0.44	1.1	0.4	132	0.14	0.13
8-С	8.31	0.90	2.30	7.5	19.1	129	2.47	2.24	8.66	0.90	2.30	7.79	19.92	130	2.58	2.33	0.08	0.2	0.1	130	0.02	0.02
9-С	6.41	0.73	2.40	4.7	15.4	144	2.22	2.01	6.92	0.73	2.40	5.07	16.60	144	2.40	2.17	-	-	-	-	-	-
10-С	6.08	0.80	2.60	4.9	15.8	88	1.40	1.26	6.20	0.80	2.60	4.96	16.11	88	1.42	1.28	0.02	0.0	0.0	88	0.00	0.00
11-С	6.59	0.75	1.95	4.9	12.9	79	1.02	0.92	3.87	0.87	2.73	3.35	10.58	58	0.61	0.56	0.18	0.5	0.2	58	0.03	0.03
Нийт	105.62	0.75	2.61	79.7	275.5	129	35.65	32.27	87.41	0.76	2.64	66.72	230.90	118	27.21	24.62	3.44	9.3	2.6	117	1.09	0.99

**Сэлэнгэ аймгийн Ерөө сумын нутагт орших “Вершина толгойт алтны үүсмэл шороон ордыг ил аргаар ашиглах”  
төслийн 2026 оны Байгаль орчны менежментийн төлөвлөгөө**

*Хүснэгт 3. Алт олборлолтын үйлдвэрлэлийн нөөцийн тооцооны нэгдсэн хүснэгтийн үргэлжлэл*

Уурхайн хүрээнд орж байгаа нөөц								Бохирдол		Үйлдвэрлэлийн нөөц					
Нөөцийн зэрэг, хэсэгшлийн дугаар	Хэсэгшлийн талбай, мян.м <sup>2</sup>	Элсний эзлэхүүн, мян.м <sup>3</sup>	Хөрсний эзлэхүүн, мян.м <sup>3</sup>	Уурхайн хажуугийн тэлэлтээс нэмэгдэх хөрсний эзлэхүүн, мян.м <sup>3</sup>	Алтны дундаж агуулга, мг/м <sup>3</sup>	Алтны нөөц шлихээр, кг	Алтны нөөц химийн цэврээр, кг	Хувь, %	Элсний эзлэхүүн, мян.м <sup>3</sup>	Үйлдвэрлэлийн нөөцийн зэрэг	Элсний эзлэхүүн, мян.м <sup>3</sup>	Хөрсний эзлэхүүн, мян.м <sup>3</sup>	Алтны дундаж агуулга, мг/м <sup>3</sup>	Алтны нөөц шлихээр, кг	Алтны нөөц химийн цэврээр, кг
1-С	3.26	9.8	3.3	2.1	102	1.00	0.90	14.27	1.39	1-В'	11.2	5.3	89	1.00	0.90
2-С	8.22	21.1	5.2	0.9	106	2.23	2.02	13.86	2.92	2-В'	24.0	6.1	93	2.23	2.02
3-С	8.07	19.4	3.2	2.2	138	2.67	2.42	14.30	2.77	3-В'	22.1	5.4	121	2.67	2.42
4-С	9.56	27.7	7.6	4.6	165	4.58	4.14	12.03	3.34	4-В'	31.1	12.2	147	4.58	4.14
5-С	12.34	37.0	8.6	6.3	100	3.69	3.34	11.68	4.32	5-В'	41.3	15.0	89	3.69	3.34
6-С	7.92	21.9	5.9	4.1	95	2.08	1.88	12.57	2.76	6-В'	24.7	10.0	84	2.08	1.88
7-С	9.23	22.2	9.2	0.3	132	2.92	2.64	14.09	3.12	7-В'	25.3	9.5	116	2.92	2.64
8-С	8.58	19.7	7.7	1.4	130	2.56	2.31	14.55	2.87	8-В'	22.6	9.2	113	2.56	2.31
9-С	6.92	16.6	5.1	2.6	144	2.40	2.17	14.55	2.41	9-В'	19.0	7.7	126	2.40	2.17
10-С	6.18	16.1	4.9	1.0	88	1.41	1.28	14.01	2.25	10-В'	18.3	5.9	77	1.41	1.28
11-С	3.69	10.1	3.2	1.5	58	0.59	0.53	15.20	1.53	11-В'	11.6	4.7	50	0.59	0.53
Нийт	83.97	221.6	64.1	27.0	118	26.12	23.64	13.40	29.70	Нийт	251.3	91.1	104	26.12	23.64

**Сэлэнгэ аймгийн Ерөө сумын нутагт орших “Вершина толгойт алтны үүсмэл шороон ордыг ил аргаар ашиглах” төслийн 2026 оны Байгаль орчны менежментийн төлөвлөгөө**

**1.2. Олборлолтын ажил**

**1.2.1. Уурхайн нээлт, ашиглалтын дараалал**

Вершина толгойт уурхай нь хөрс хуулалт багатай бөгөөд хөрс хуулалтын дундаж коэффициент дунджаар 0.4 м3/м3 байна. Уурхайн нээлтийг С-8 блокоос эхлэн нээнэ. Уурхайн нээлтээр нийт 11.4 мян.м3 уулын цулын ажил хийгдэнэ. Үүнээс хуулах хөрсний хэмжээ 29.5 мян.м3, бэлдэх элсний нөөц 72.26 мян.м3 байна.

Уурхай нь улирлын чанартай ажиллах бөгөөд жил бүрийн 8-р сарын эхнээс 10-р сарыг дуустал ажиллана.

**1.2.2. Уурхайн бүтээгдэхүүн гаргалтын календарьчилсан төлөвлөлт**

Талбайн хэмжээнд олборлолтын үеийн элсний хаягдал бохирдол тооцсоноор, угаах элсний хэмжээ нийт 72.26 мян.м3, олборлох алтны хэмжээ 5.77 кг болж байна. Уурхайн олборлолтын болон элс угаан баяжуулах цехийн тоног төхөөрөмжийн хүчин чадал нь уг ордыг 1 жилийн дотор бүрэн ашиглахаар байна. Олборлолтын явцад хуулсан хөрсийг түр гадаад овоолго болон дотоод овоолгод шууд байршуулах ба олборлосон элсийг элс угаах талбайд тээвэрлэн хүргэнэ. Уурхайн бүтээгдэхүүн гаргалтын төлөвлөлтийг дараах хүснэгтэд үзүүлээ.

*Хүснэгт 4. Уурхайн бүтээгдэхүүн гаргалтын календарьчилсан төлөвлөлт*

№	Үзүүлэлт	Нэгж	1-р жил
1	Элс олборлолт	мян.м3	72.26
2	Дундаж агуулга	мг/м3	118
3	Алтны хэмжээ /х.ц/	кг	5.77
4	Хөрс хуулалт	мян.м3	29.0
5	Хөрс хуулалтын дундаж коэф	м3/м3	0.41
6	Нийт уулын цул	мян.м3	
<b>Үйлдвэрлэлийн нөөц</b>			
7	Нийт олборлосон элс	мян.м3	221.6
8	Дундаж агуулга	мг/м3	118
9	Бохирдлын хувь	%	13.40
10	Бохирдлын хэмжээ	мян/м3	29.70
11	Нийт угаах элсний хэмжээ	мян/м3	251.3
12	Угаах элсний дундаж агуулга	мг/м3	104
13	Угаах элсэн дэх алт /х.ц/	кг	23.64

Уурхай нь хөрсний түр гадаад овоолго болон дотоод овоолготой байх бөгөөд овоолгын хажуугийн өнцөг 33 градус байхаар тооцсон.

**1.2.3. Олборлолтод ашиглах тоног төхөөрөмжүүд**

*Хүснэгт 5. “Бугантнандин” ХХК-ийн уулын үндсэн тоног төхөөрөмжийн жагсаалт*

№	Нэр	Марк	Тоо ширхэг
1	Экскаватор	Doosan DX500	1
2	Экскаватор	CAT-320B	1
3	Экскаватор	Hyundai 3000 LC	1
4	Экскаватор	Hyundai R4700LC-7	1
5	Экскаватор	Doosan55	1
6	Экскаватор	Hyundai 2900LC-3	1
7	Ковш	XCMG ZL50	1
8	Автосамосвал	HOWO 290	4
9	Бульдозер	XCMG TY160B	1
	Нийт		12

**Сэлэнгэ аймгийн Ерөө сумын нутагт орших “Вершина толгойт алтны үүсмэл шороон ордыг ил аргаар ашиглах” төслийн 2026 оны Байгаль орчны менежментийн төлөвлөгөө**

**1.3. Баяжуулалт**

Ордын элсийг скруббер-бутар, шлюз болон сэгсрэх ширээний хослолоор угаан баяжуулна.

Вершина толгойт алтны үүсмэл шороон ордоос 79 мг/м<sup>3</sup> дундаж агуулгатай 72.26 м<sup>3</sup> элсийг угаан баяжуулахаар байна.

*Хүснэгт 6. Баяжуулах цехэд ирэх элс төлөвлөлт*

№	Үзүүлэлтүүд	Нэгж	2-р улирал	3-р улирал	4-р улирал	Нийт
<b>Олборлолт</b>						
1	Угаах элсний хэмжээ	м <sup>3</sup>	-	72260	-	72260
2	Элсэн дэх алтны агууламж	мг/м <sup>3</sup>	-	0.79	-	0.79
3	Элсэн дэх алт /шлих/	кг	-	6.34	-	6.34
4	Элсэн дэх алт /х.ц/	кг	-	5.77	-	5.77
<b>Баяжуулалт</b>						
5	Угаах элсний хэмжээ /сийрэгжилт/	м <sup>3</sup>	-	90325	-	90325
6	Угаах элсний дундаж агуулга	мг/м <sup>3</sup>	--	79	-	79
7	Угаах элсэн дэх алт /шлихээр/	кг	-	6.34	-	6.34
8	Угаах элсэн дэх алт /х.ц/	кг	-	5.77	-	5.77
9	Алтны сорьц	-	905			

Элс угаан баяжуулах цех нь дулааны улиралд ажиллах ба ил уурхайн төлөвлөгөөний дагуу олборлосон элсийг 8 сарын 1- ноос эхлэн 10 сарыг дуустал 90 хоног үйл ажиллагаа явуулахаар төлөвлөв.

## БҮЛЭГ 2. ТӨСӨЛ ХЭРЭГЖИЖ БУЙ НУТГИЙН БАЙГАЛЬ ОРЧИН, ЭДИЙН ЗАСГИЙН ТӨЛӨВ БАЙДЛЫН ТОВЧ ТАНИЛЦУУЛГА

### 2.1. Газарзүй

Физик-газар зүйн дүүргэчлэлээр Хангай-Өвөр Байгалийн уулархаг мужийн Хэнтийн нурууны дүүргийн Умард Хэнтийн бэсрэг уулсын тойрогт хамрагдах Толгойт, Сангийн гол, Шавартын голын уулзвараас дээш Толгойтын голын хөндийн нарийсаж буй дээд хэсэгт оршдог.

### 2.2. Ус зүйн хувьд

Төсөл хэрэгжих талбай нь ус зүйн хувьд Төв Азийн гадагш урсацгүй ай савд ай савд багтана. Монгол орны усны сав газар хагалбарын дагуу 29 ай савд хуваасан байдаг. Төсөл хэрэгжих талбай нь Ерөө голын сав газарт хамаарч байна. Ашиглалтын талбай нь усан сан бүхий газрын энгийн хамгаалалтын бүстэй 17.46 га давхцалтай. Иймд хууль эрхзүйн дагуу таван талт гэрээг байгуулсан байна. Гидрогеологийн дүүрэгчлэлийн хувьд Хойд системийн Хэнтий-Хангайн дүүргийн Сэлэнгийн бүсийн Ерөөгийн дүүрэгт хамрагдана. Газрын доорх болон гадаргуугийн усны үндсэн тэжээгдэл нь агаарын хур тунадас бөгөөд газар доорх усны түвшний хэлбэлзэл нь орж байгаа хур тунадасны хэмжээтэй шууд хамааралтай байдаг. Талбайд болон түүний ус хураах савны хэмжээнд өмнөх судлаачид орчин үеийн дөрөвдөгчийн настай аллювийн хурдас дахь ус агуулагч бүрдэл, цэрдийн хурдас дахь ус агуулагч бүрдэл, палеозойн хурдас чулуулаг дахь ус агуулагч бүрдэл гэж ялгаж иржээ. Үндсэн чулуулгийн усжилтын байдал нь харилцан адилгүй ба үндсэн чулуулгийн ан цавшилт, бутлалтын эрчмээс хамаардаг. Энэхүү нөөц бодогдсон талбайд ихэвчлэн дөрөвдөгчийн хурдасны ус агуулагч нүх сүвэрхэг иж бүрдэл тархсан учир түүний үндсэн шинж чанарын талаар товчхон дурдах нь зүйтэй гэж үзлээ. Ус агуулсан дөрөвдөгчийн хурдас нь гол горхинуудын хөндийд элбэг тархсан байдаг. Эдгээр хурдасны зузаан нь Бугант-Толгойтын депрессийн хэсэгт 30 м хүрдэг ба тусгай зөвшөөрөлт талбайн хэмжээнд дунджаар 10.2 м ба хамгийн ихдээ 19.6 м хүрнэ. Төсөл хэрэгжих уг АМТЗ-ийн талбай нь жилд 5-10мм нөхөн сэргээгдэх чадвартай бүс нутагт хамаардаг байна.

### 2.3. Хөрсөн бүрхэвч

Тус ашиглалтын талбай нь Бугант тосгоноос зүүн хойш 15км-т ойтой уулт өндөрлөг газар бүхий түүний хөндий хотгорт байрлана. Энэ нутаг нь хөрс-газарзүйн мужлалтаар Хэнтийн мужийн Хэнтийн төвийн 38-р тойрогт багтана. Газрын гадаргуугийн хувьд уулт өндөрлөг болон нарийн ам хөндий жалга зэргээс бүрдэх ба өгсөж уруудсан ойн хажуу налуу гадаргуутай, уул нь ойгоор битүү бүрхэгдсэн, хөндий жалга дагуу ургамалжсан, өвслөг ургамлын бүрхэц 80-90% хүрдэг байна. Өмнөх жилүүдэд энэ хөндийд олборлолтын үйл ажиллагаа явуулснаар байгалын гоо үзэмж, дүр төрх нь алдагдаж, ландшафтын эвдрэл үүсч, газрын гадаргад гүний хурдас чулуулаг ил гарах, ухаш үүсэх, өндөр овоолго-шороо, түүний дундах хэсэг хэсэг газраар нуур цөөрөм үүсч өөрчлөгдсөн байна. Уулын хажуу бэл, налууг хамарсан хөрсний хүчтэй элэгдэл, эвдрэл талбайн баруун болон зүүн хэсэгт хүчтэй явагдаж байна. Эвдэрсэн газарт болон түүний ойролцоох газрын гадарга, хөрс-ургамлын үндсэн хэв шинж үндсэндээ алдагдсан байна. Ашиглалт явуулахаар төлөвлөж буй талбайн эргэн тойронд ихэнхидээ ойн бараан болон аллювийн

**Сэлэнгэ аймгийн Ерөө сумын нутагт орших “Вершина толгойт алтны үүсмэл шороон ордыг ил аргаар ашиглах” төслийн 2026 оны Байгаль орчны менежментийн төлөвлөгөө**

ширэгт, аллювийн нугын, аллювийн хайрган зэрэг хөрс зонхилон тогтворжино. Ургамлын хувьд:

Ургамал-Газарзүйн мужлалаар “Евразийн шилмүүст ойн их муж”-ийн “Дорнод Сибирийн шинэс-нарсан ойн дэд их муж”-ийн “Хэнтийн уулын тайгын муж”-д хамаарна. (Монгол Улсын Үндэсний Атлас, 2009он). Харин Н.Өлзийхутагийн (1989 он) Ургамал-Газарзүйн тойргоор Хэнтийн уулын тайгын тойрогт багтаж байна.

#### **2.4. Ан амьтан**

Энэхүү төсөл хэрэгжих талбай нь Сэлэнгэ аймгийн Ерөө сумын нутагт орших бөгөөд Монгол орны зоогеографийн мужлалаар (А.Г.Банников 1954) Хэнтийн тойрогт багтаж байна. Тус сав нутгаар амьтан судлаачдаас анх В.С.Моллесон (1995) Ерөө, Цөх голын хагалбар нутгаар гол төлөв шувуудын зүйлийн бүрэлдэхүүн, нүүдлийн ажиглалт зохиож байжээ. Жуулчин эрдэмтэн П.К.Козлов, шувуу судлаач Е.В.Козлова Хиагтаас Өргөө хүрэх замдаа Ерөө голын адгаар байсан хөхтөн, шувуудын ажиглалт хийснээ өөрсдийн бүтээлд дурдсан байдаг. Мөн А.Г.Банников (1954) Ерөө голоор 1944-1945 оны үед богино хугацааны аялал зохиож тэнд тархсан хөхтөн амьтад ба хоёр нутагтны цуглуулга, ажиглалт нийснээ нийтлүүлсэн байна. Энэ эрдэмтнээс хойш 1965-1980 онуудад Монгол-Зөвлөлтийн хамтран биологийн иж бүрэн экспедицийн шавж, загас, хоёр нутагтан, хэвлээр явагчид, шувуу, хөхтөн судлалын биеэ даасан шинэ ангиуд энэ нутагт урт, богино хугацаагаар ажиллаж байжээ.

#### **2.5. Цаг агаар, уур амьсгал**

Ерөөгийн бүс нутаг нь Монгол улсын цаг уурын мужлалаар эрс тэс уур амьсгалтай, хүйтэн өвөлтэй, Орхон-Сэлэнгийн сэрүүн бүсэд багтдаг. Ихэнхдээ жилийн дундаж температур -20С байдаг. Зун халуун, өвөл хүйтэн, 6 дугаар сарын эхнээс 8 дугаар сарын сүүлч хүртэл дулаарах бөгөөд 7, 8 дугаар саруудад хамгийн дулаан болж өдөрт дундажаар 18 С-аас 20С орчим халдаг байна. 10 дугаар сараас 4 дүгээр сарын эх хүртэлх хугацаанд хүйтрэлт болох ба хамгийн их хүйтрэлт өвлийн 1, 2 дугаар саруудад дундажаар -20С-ээс -21С хүрдэг байна. Улирлын уур амьсгалын нөхцөлөөр хавар намар, өвөл зуны үргэлжлэх хугацаа хосоороо ойролцоо байгаа нь эх газрын уур амьсгалын хахир ширүүн шинжийг илтгэж байна.

Жилийн улирлын хугацаа нь тухайн үеийн цаг агаар бүрэлдэн бий болох онцлогоос хамааран зохих хэлбэлзэлтэй байх боловч жилээс жилд 3-5 хоногоос илүү хэлбэлзэхгүй.

#### **2.6. Дэд бүтэц**

Толгойтын алтны бүлэг ордыг ашиглах үед Бугант тосгон, эмнэлэг, сургууль, 110 кВт-ын цахилгааны өндөр хүчдэлийн шугам, автомашины сайжруулсан зам зэргийг барьж байгуулснаар дэд бүтцийн гол гол асуудлууд бүрэн шийдэгдсэн байдаг.

Уурхайд дараах дэд бүтэц, бүтээн байгуулалтын ажлуудыг хийгээд байна. Үүнд: Уурхайд ажилчдын хотхон, цайны газар, амрах байр, дууш саун, оффис, амрах байр, засварын газар зэрэг барилга байгууламжууд, цахилгаан хангамж, ус хангамж, зам талбай зэрэг уурхайн дэд бүтцийг бүрэн шийдсэн. Мөн олборлолтын болон элс угаан баяжуулах цехийн тоног төхөөрөмжүүд, ажиллах хүчнээр бүрэн хангагдсан.

**Сэлэнгэ аймгийн Ерөө сумын нутагт орших “Вершина толгойт алтны үүсмэл шороон ордыг ил аргаар ашиглах” төслийн 2026 оны Байгаль орчны менежментийн төлөвлөгөө**

**2.7. Нийгэм эдийн засагт нөлөөлөх байдал**

Ашигт малтмал ашиглах MV-005959 дугаартай тусгай зөвшөөрөлтэй талбай дахь Вершина-Толгойтын алтны шороон орд нь засаг захиргааны хувьд Сэлэнгэ аймгийн Ерөө сумын нутагт, Улаанбаатар хотоос 450 км, Дархан хотоос 200 км, Бугант тосгоноос зүүн хойш 10-15 км зайд физик-газар зүйн дүүргэчлэлээр Хангай-Өвөр Байгалийн уулархаг мужийн Хэнтийн нурууны дүүргийн Умард Хэнтийн бэсрэг уулсын тойрогт хамрагдах Толгойт, Сангийн гол, Шавартын голын уулзвараас дээш Толгойтын голын хөндийн нарийсаж буй дээд хэсэгт оршдог. Сэлэнгэ аймгийн Ерөө сум нь 1924 онд Түшээт хан аймгийн Эрдэнэ чин вангийн хошууны Хүдрийн “Бэлчир” гэдэг газар Галттай нэртэйгээр 240 өрх 2039 хүн амтай буриад иргэдийн хүсэлтээр байгуулагджээ. Түүнээс хойш сумын төвийг 1925 онд Карников тосгонд 1953 онд одоогийн Тавинд шилжүүлжээ. Тус сумаас 1971 онд одоогийн Хүдэр сум, 1976 онд Жавхлант сум тус тус бие даан засаг захиргааны нэгж болон салсан түүхтэй. Тавин, Буурагчин, Бугант гэсэн 3 багийн нийт 1862 өрхөд 6567 хүн амьдардаг. 2 баг нь сумын төвд Бугант тосгон нь сумын төвөөс 75 зайд байрладаг. Ерөө сум нь Сэлэнгэ аймгийн нийт газар нутгийн 19.76 хувийг эзэлдэг бөгөөд хүн амын тоогоор Сэлэнгэ аймгийн 17 сумаас эхний 5-д, газар нутгийн хэмжээгээр 1-д ордог сум юм.

**Сэлэнгэ аймгийн Ерөө сумын нутагт орших “Вершина толгойт алтны үүсмэл шороон ордыг ил аргаар ашиглах” төслийн  
2026 оны Байгаль орчны менежментийн төлөвлөгөө**

**БҮЛЭГ 3. ТӨСЛИЙН ГОЛ БА БОЛЗОШГҮЙ СӨРӨГ НӨЛӨӨЛЛИЙН ТОВЧ ТОДОРХОЙЛОЛТ**

№	Төслийн гол нөлөөлөл	Нөлөөлөлд өртөгч	Хамрах хүрээ	Нөлөөллийн эрчим	Үргэлжлэх хугацаа
1	Хөрс хуулалт	Газрын хөрс, бэлчээр, агаар	Шимт хөрсийг уурхайн ирмэг дагууд хуулан түрж овоолно. Хуулах үржил шимт өнгөн хөрсний дундаж зузаан 0.3 м ба ашиглалтын хугацаанд уурхайгаас нийт 49.3 мян.м3 /сийрэгжсэн 64.1 мян.м3/ үржил шимт хөрс зөөгдөх бөгөөд энэ нь нийт хөрсний 70.4% болж байна. 17.4 га талбайд олборлолтын үйл ажиллагаа явагдана.	Хүчтэй	Төсөл хэрэгжих хугацаанд
2	Элс олборлолт, баяжуулалт	Геологийн тогтоц, гүний ус, агаар	Уурхайн ухаш-9.6 га, Овоолго-1.2 га, Элс угаах талбай-0.5 га, Шимт хөрс-1.1 га, ШТС-0.5 га, ЗҮТ-1.0га, Нуурууд-1.3 га, Хотхон-1.0 га, Зам-1.2 га талбай буюу нийт 17.4 га талбай эвдрэлд өртөнө. Ордоос нийт 91.06 мян.м3 хөрс хуулж, 251. 3мян.м3 элс олборлон, угаан баяжуулна. Ингэхдээ 1 жилийн хугацаанд нийт 1 583.3 мян.м3 ус ашиглахаар байна.	Хүчтэй	
3	Тээвэр	Хөрсөн бүрхэвч, агаар орчин, ургамлан нөмрөг, усны нөөц	Хөрсийг уурхайн ирмэг дагуу бульдозероор түрж овоолгод байршуулах ба тээврийг дунджаар 757 м зайд хийхээр төлөвлөсөн нь жилийн хугацаанд 2000 м зам ашиглахаар байна. Дотоод замын тоосжилтыг бууруулах зорилгоор хоногт 43.2 м <sup>3</sup> /1 жилд 7.77 мян.м <sup>3</sup> / хүртэл ус ашиглана.	Дунд	
4	Овоолго	Хөрс, агаар, шимт хөрс	Хөрсний түр гадаад овоолгод нийт 2.2 га (5.34 мян.м <sup>3</sup> ) талбай дарагдана. Ил уурхайн хөрсийг авто тээврээр зөвхөн өмнө олборлосон орон зайд дотоод овоолго хийнэ.	Бага	
5	Барилга байгууламж, дэд бүтэц	Хөрс, шимт хөрс	Ажилчдын хотхон, цайны газар, амрах байр, дууш саун, оффис, амрах байр, засварын газар зэрэг барилга байгууламжууд болон Дархан хотоос Толгойтын алтны үйлдвэр хүртэл 110 кВт- ын дэд станцын нам талаас 6 кВт-ын ЦДАШ салбарлан ордын талбай хүртэл татсан дэд станц, автомашины сайжруулсан зам зэргээс бүрдэнэ. Төсөл хэрэгжих хугацаанд шинээр нэмж барилга байгууламж барихгүй тул түүнээс үүсэх сөрөг нөлөөлөл төдийлөн бага болно	Бага	

**Сэлэнгэ аймгийн Ерөө сумын нутагт орших “Вершина толгойт алтны үүсмэл шороон ордыг ил аргаар ашиглах” төслийн 2026 оны Байгаль орчны менежментийн төлөвлөгөө**

**БҮЛЭГ 4. БАЙГАЛЬ ОРЧНЫ МЕНЕЖМЕНТИЙН ТУХАЙН ЖИЛИЙН ТӨЛӨВЛӨГӨӨНИЙ ГОЛ ЗОРИЛТ, ХАМРАХ ХҮРЭЭ**

“Вершина толгойт үүсмэл шороон ордыг ашиглах төсөл”-ийг хэрэгжүүлэх явцад байгаль орчны менежментийн анхаарвал зохих асуудлууд болон гол чухал зорилтууд нь дараах байдлаар тодорхойлогдож байна. Үүнд:

- Уурхайн үйл ажиллагааны улмаас эвдрэлд өртөгдөх хэсгүүдэд уулын ажлын төлөвлөлт болон тухайн жилийн байгаль орчны менежмент төлөвлөгөөний хүрээнд холбогдох аргачлал, стандартын дагуу техникийн ба биологийн нөхөн сэргээлтийг явуулж орон нутагт хүлээлгэн өгөх;
- Уурхайн хаалт-нөхөн сэргээлтийн төлөвлөгөөг төслийг эхлэхтэй зэрэгцүүлэн боловсруулах, орон нутгийн иргэдээр хэлэлцүүлж, асуудал эрхэлсэн төрийн захиргааны төв байгууллагуудаар хянуулан батлуулах;
- Уурхайн талбайд байгаль орчны үйл ажиллагааг хариуцан зохион байгуулах албан тушаалтныг томилж, байгаль орчны чиглэлээр дотоодын хяналт ба ажилчдад зориулсан сургалт сурталчилгааг тогтмол явуулж хэвших;
- Байгаль орчныг хамгаалах ба байгаль орчинд нөлөөлөх байдлын үнэлгээний тухай хуулийн дагуу байгаль орчны менежмент төлөвлөгөөг боловсруулж, гүйцэтгэлийг өндөр түвшинд байлгах, мөн байгаль орчны хугацаат аудитыг хийлгэх;
- Уурхайн үйл ажиллагаа ба барилга байгууламж, ажилчдын байрнаас үүсэх хог хаягдалтай холбоотойгоор хог хаягдлын менежментийн 3R зарчмыг хэрэгжүүлж, үүсэх хог хаягдлыг багасгах, түүнийг дахин ашиглах, дахин боловсруулах ажил зохион байгуулах;
- Орчны хяналт шинжилгээг хуваарийн дагуу явуулж уурхайн үйл ажиллагаанаас үзүүлэх гол ба болзошгүй сөрөг нөлөөлөлд хяналт тавих;
- Үйл ажиллагааны явцад үүсэх орчны тоосжилтыг хамгийн бага байлгахад анхаарч ажиллах, тайлангийн холбогдох зөвлөмжийг хэрэгжүүлэх;
- Төсөл хэрэгжихээр төлөвлөггдөж буй АМТЗ-ийн талбайн хэмжээнд батлагдсан нөөцийг бүрэн гүйцэт авах ба цаашид нөхөн сэргээлт хаалтын дараах мониторингийн ажлуудыг чанартай сайн хийж гүйцэтэхээс гадна нөхөн сэргээлт хийгдсэн талбайд мониторингийн хугацаанд хувиараа алт олборлогчид болон өөр ААН-үүдээр ухуулахгүй байх тал дээр анхааран ажиллах зэрэг болно.

**Сэлэнгэ аймгийн Ерөө сумын нутагт орших “Вершина толгойт алтны үүсмэл шороон ордыг ил аргаар ашиглах”  
төслийн 2026 оны Байгаль орчны менежментийн төлөвлөгөө**

**БҮЛЭГ 5. СӨРӨГ НӨЛӨӨЛЛИЙГ БУУРУУЛАХ АРГА ХЭМЖЭЭНИЙ ТӨЛӨВЛӨГӨӨ**

*Хүснэгт 7. Сөрөг нөлөөллийг бууруулах арга хэмжээний төлөвлөгөө*

Гол болон болзошгүй сөрөг нөлөөллүүд	Сөрөг нөлөөллийг арилгах, бууруулах арга хэмжээ	Сөрөг нөлөөллийн хамрах хүрээ	Хэмжих нэгж	Тоо хэмжээ	Нэгжийн зардал (сая.төг)	Нийт зардал (сая.төг)	Хэрэгжүүлэх хугацаа ба давтамж	Баримтлах эрх зүйн баримт	
<b>АГААР МАНДАЛД ҮЗҮҮЛЭХ СӨРӨГ НӨЛӨӨЛЛИЙГ БУУРУУЛАХ ТӨЛӨВЛӨГӨӨ</b>									
Тоосжилт болон бохирдуулагчийн нөлөөгөөр орчны агаар бохирдох, ажилчдын эрүүл мэндэд сөргөөр нөлөөлөх	Уурхайн технологийн замуудыг усалж чийглэх, (тодорхой ажлын график гаргах ба хуурайшилттай үед усалгааны хугацааг ойртуулах)	Уурхайн дотоод тээврийн зам	га	2.4	Үйл ажиллагааны зардлаас		Ил уурхайг ашиглах хугацаанд буюу дулааны улиралд	ЗТБХБ-ын сайдын 2011 оны 216 тоот тушаал. MNS4585:2007	
	Хүнд механизм утааны хэмжээг стандартын шаардлага хангах хэмжээнд байлгах талаар засвар үйлчилгээг тогтмол явуулах, авто машины улсын үзлэгт хамруулж ажиллах	Төслийн хүрээнд, уурхайд ажиллаж буй бүх хүнд механизмуудад	Тээврийн хэрэгсэлийн тоо		10	0.3	2.0	2026	Агаарт байх бохирдуулах бодисын хүлцэх хэмжээ MNS5885:2008
	Уурхайн карьер, овоолгод ажиллаж байгаа ачих буулгах, тээвэрлэх машин техникийн кабин доторх агаарыг цэвэршүүлэх төхөөрөмж хэрэгслийн бүрэн бүтэн байдал, хаалга, цонхны чигжээс, хамгаалалтын үзлэгийг тогтмол хийж, зөрчил илэрсэн тохиолдолд шуурхай арга хэмжээ авч байх	Уурхайд ажиллаж буй бүх машин техникүүдэд	ш		5	Үйл ажиллагааны зардлаас		2026	ХАБЭАТ хууль Агаарт байх бохирдуулах бодисын хүлцэх хэмжээ MNS5885:2008
	Тоосноос эрүүл мэндээ хамгаалах нэг бүрийн хамгаалах хэрэгсэл, хүнсний нэмэлт бүтээгдэхүүнээр ажилчдыг хангах, тэдэнд сургалт, сурталчилгаа явуулах	Уурхайн бүх ажилчдад	Хүн		38	ХАБЭА-н зардлаас		2026	MNS(ISO)13688:2000 MNS 3306:1991 MNS 5620:2006 MNS5623:2006 MNS5388:2004 MNS5389:2004

**Сэлэнгэ аймгийн Ерөө сумын нутагт орших “Вершина толгойт алтны үүсмэл шороон ордыг ил аргаар ашиглах”  
төслийн 2026 оны Байгаль орчны менежментийн төлөвлөгөө**

	Агаарын бохирдлын тухай хуулийн дагуу техник хэрэгслийн татварыг төлөх	Төсөлд ашиглагдах тээврийн хэрэгслүүд	ш	11	Үйл ажиллагааны зардлаас		2026	
Нийт зардал					3.0			
<b>УСАН ОРЧИНД ҮЗҮҮЛЭХ СӨРӨГ НӨЛӨӨЛЛИЙГ БУУРУУЛАХ ТӨЛӨВЛӨГӨӨ</b>								
Төслийн талбайн ойр орчмын газар доорх усны түвшин уурхайн ус зайлуулалтын улмаас буурах	Ерөө голын сав газартай ус ашиглах гэрээ байгуулан ажиллах	Төслийн хүрээнд	м <sup>3</sup>	Ашиглах хэмжээг ээр	Үйл ажиллагааны зардлаас		Уулын ажил эхлэхийн өмнө	“Усны тухай хууль”-ийн 28.4-р зүйл
	Үйлдвэрлэлийн болон ахуйн усны хэрэглээг нарийн тооцож, ашигласан усны хэмжээгээр төлбөрийг төлөх	Төслийн хүрээнд	м <sup>3</sup>	Ашиглах хэмжээг ээр	Үйл ажиллагааны зардлаас		Сар, улирлаар	БОС-ын 1995 оны 153 тоот тушаал
Газрын доорх болон ил задгай ус бохирдох Гадаргын урсацын гольдрол өөрчлөгдөх	Ахуйн бохир ус зайлуулах цооног байгуулах ашиглах, засвар үйлчилгээг тогтмол хийж гүйцэтгэх	Уурхайн ажилчдын тосгонд	ш	1	1.0	1.0	2026 буюу төсөл эхлэхийн өмнө ашиглалтанд оруулах	Усны тухай хууль, Ус бохирдуулсны төлбөрийн тухай хууль “Усан орчны чанарын үзүүлэлт” MNS 4586:1998. “Газар доорх усыг бохирдлоос хамгаалах” MNS 3342:1982. БОА-ын тайлангийн зөвлөмжид зааснаар
	Унд ахуйн ус ашиглаж байгаа хэсгийн эргэн тойронд хамгаалалтын бүс тогтоох, хашаажуулах, тэмдэгжүүлэх	Унд ахуйд ашиглагдах 1ш худагт	ш	1	ҮА-ны зардалаар			
Дүн					3.0			
<b>ХӨРСӨН БҮРХЭВЧ, ГАДАРГЫН ХЭЛБЭРТ ҮЗҮҮЛЭХ СӨРӨГ НӨЛӨӨЛЛИЙГ БУУРУУЛАХ АРГА ХЭМЖЭЭ</b>								
Хөрс элэгдэл эвдрэлд орох, үржил шим, чийг буурах, бохирдох, гадаргын унаган хэлбэр өөрчлөгдөх	Шимт хөрсний овоолгуудыг MNS 5915:2008 стандартын байгуулж ажиллах	Төслийн хүрээнд, Уурхайн эдэлбэр газарт			ҮА-ны зардалаар		2026	Газрын тухай хуулийн 50-р зүйл 50.1.1 дэх заалт. MNS5914:2008, “Газар шорооны ажлын үеийн үржил шимт хөрс хуулалт, хадгалалт” MNS5918:2008, “Эвдэрсэн газрыг ургамалжуулах техникийн шаардлага” MNS4919:2000, “Эвдэрсэн газарт хучилт
	Уурхайн хэмжээнд олон салаа зам гаргахгүй байх, тэмдэг тэмдэглэгээг байршуулах, хяналт тавин ажиллах	Ашиглалтын талбайд	ш	5-8	0.05	0.4	2026	
	ШТМ-ыг стандартын шаардлага хангасан саванд хадгалах, асгарч алдагдахаас сэргийлэх, байгаль орчныг бохирдуулахаас хамгаалах,	Уурхайн эдэлбэрт хяналт тавих	Төслийн хүрээнд	Тухай бүр	0.25	0.4	2026	

**Сэлэнгэ аймгийн Ерөө сумын нутагт орших “Вершина толгойт алтны үүсмэл шороон ордыг ил аргаар ашиглах”  
төслийн 2026 оны Байгаль орчны менежментийн төлөвлөгөө**

	бохирлогдсон хэсгийн хөрсийг саармагжуулах, аюулгүй болгох арга хэмжээ авах						хийх хөрс. Техникийн шаардлага” “Уул уурхайн үйл ажиллагааны улмаас эвдрэлд орсон газарт техникийн болон биологийн нөхөн сэргээлт хийх аргачлал”
	Хоосон чулуулгийн овоолго болон шимт хөрсний овоолгыг төлөвлөгөөний дагуу цэгцтэй байршуулахаас гадна Хөрсний гулсалтаас хамгаалах, уурхайн карьерийг батлагдсан ТЭЗҮ болон УАТөлөвлөгөөний дагуу байгуулж ажиллах	Уурхайн эдэлбэрт			ҮА-ны Зардалаар гүйцэтгэх	2026	
	Алт агуулсан элсэнд эрдэс бүрдлийн шинжилгээ хийлгэж, хөрсөнд агуулагдах хүнд металлын бохирдолт нэмж ихсэхээс сэргийлэх арга хэмжээнүүдийг авч хэрэгжүүлэх (Геологийн төв лаборатори болон ШУТИС геологийн лабораторит шинжлүүлэх)	Уурхайн эдэлбэрт			ҮА-ны Зардалаар гүйцэтгэх	2026	MNS 5850:2008
Дүн					0.8		
<b>УРГАМАЛАН НӨМРӨГТ ҮЗҮҮЛЭХ СӨРӨГ НӨЛӨӨЛЛИЙГ БУУРУУЛАХ АРГА ХЭМЖЭЭНИЙ ТӨЛӨВЛӨГӨӨ</b>							
Уурхайн үйл ажиллагааны нөлөөгөөр ургамлан нөмрөг устгах	Уурхайн хаалтанд зориулж тухайн нутаг орны унаган ургамлын зүйлийн бүрдэлийн үрийг ашиглах Мөн талбайд алаг цоог цөөн тоогоор ургаж эхлэж буй зулзаган хуснуудыг олборлолтод өртөхөөргүй хэсгүүдэд гэмтээлгүйгээр шилжүүлэн суулгах (хээрийн судалгаагаар тоологдсоноор 18 ширхэг байсан)	Төсөл хэрэгжих талбай орчим	Төслийн хүрээнд		Нөхөн сэргээлтийн зардалаас	2026	Хөрс хамгаалах, цөлжилттэй тэмцэх тухай хууль “Эвдэрсэн газрыг ургамалжуулах техникийн шаардлага” MNS4919:2000, “Эвдэрсэн газарт хучилт хийх хөрс. Техникийн шаардлага” “Уул уурхайн үйл ажиллагааны улмаас эвдрэлд орсон газарт техникийн болон биологийн нөхөн сэргээлт хийх аргачлал”
	Төсөл хэрэгжиж буй талбай орчмын ургамлын зүйлийн бүрдэл, биомасс зэрэгт тогтмол анхаарч ажиллах, хөрс талхлагдлаас үүдэн ургамлын зүйлийн бүрдэл өөрчлөгдөх хомстох зэрэгт тогтмол хяналт тавьж ажиллах, мониторинг хийж байх				ОХШХөтөлбөрт туссан зардалаар	2026	
Дүн					НСЗ+ОХШХЗ		

**Сэлэнгэ аймгийн Ерөө сумын нутагт орших “Вершина толгойт алтны үүсмэл шороон ордыг ил аргаар ашиглах”  
төслийн 2026 оны Байгаль орчны менежментийн төлөвлөгөө**

АМЬТНЫ АЙМАГТ ҮЗҮҮЛЭХ СӨРӨГ НӨЛӨӨЛЛИЙГ БУУРУУЛАХ АРГА ХЭМЖЭЭНИЙ ТӨЛӨВЛӨГӨӨ								
Уурхайн үйл ажиллагааны нөлөөллөөр зэрлэг амьтад дайжих, амьдрах орчинд сөргөөр нөлөөлөх	Зэрлэг амьтдыг хамгаалах биотехникийн арга хэмжээг орон нутгийн захиргаатай хамтран зохион байгуулах	Төслийн үйл ажиллагаа явагдаж буй газар нутгийн орчимд	удаа	Жилд 1 удаа	0.5	0.5	2026	Амьтны аймгийн тухай хууль: 6.1.7 дах заалт: үйлдвэрлэл, аж ахуйн үйл ажиллагааны явцад амьтан хөнөөгдөхөөс сэргийлэх
	Уурхай ачиж тээвэрлэх үед тээврийн хэрэгслийн хурд тогтоох, Осол гарч болзошгүй зэрлэг ан амьтан өнгөрөн гарч болзошгүй хэсгүүдэд тэмдэглэгээ байрлуулах		ш	Шаардлагатай тоогоор	ҮАЗ	ҮАЗ	2026	
	Ажилчдыг хууль бусаар ан хийхгүй байхыг анхааруулах, сургалтанд хамруулах, хяналт тавих	Уурхайн ажилчдад	Нийт ажилчид	38 хүнд	0.5	0.5	2026	
Дүн						1.0		
Нийт дүн							6.8	

**БҮЛЭГ 6. НӨХӨН СЭРГЭЭЛТИЙН ТӨЛӨВЛӨГӨӨ**

Энэхүү төсөл нь нийт 1 жилийн хугацаанд олборлолтын үйл ажиллагаа явуулна. Энэхүү төслийн хүрэнд олборлолтын үйл ажиллагаа 1 жилийн хугацаанд хэрэгжиж дуусах тул хаалтын зардлыг тухайн БОМТөлөвлөгөөнд тусган хаалтын өмнөх бэлтгэл ажлыг олборлолт эхлэхтэй зэрэгцүүлэн хийж эхлүүлэх тул холбогдох зардлыг оруулж төлөвлөсөн болно. Уурхайн олборлолтын үйл ажиллагаа явагдах бүхий л үе шатуудад хаалтын арга хэмжээг давхар хэрэгжүүлж ажиллах нь эргээд гарах зардлыг бага байлгана. Өөрөөр хэлбэл хаалтын бэлтгэл ажлыг 2022 оноос хийж эхлүүлнэ. Ингэхдээ Уул уурхай, хүнд үйлдвэрийн сайд, Байгаль орчин, аялал жуулчлалын сайдын 2019 оны А/181, А/458 дугаар хамтарсан тушаалаар батлагдсан “Уурхай, уулын болон баяжуулах үйлдвэрийн нөхөн сэргээлт, хаалтын журам” болон түүний хавсралтуудыг баримтлан уурхайн хаалтын менежментийн төлөвлөгөөг боловсруулж мөрдөн ажиллана.

**Сэлэнгэ аймгийн Ерөө сумын нутагт орших “Вершина толгойт алтны үүсмэл шороон ордыг ил аргаар ашиглах” төслийн 2026 оны Байгаль орчны менежментийн төлөвлөгөө**

*Хүснэгт 8. Нөхөн сэргээлтийн төлөвлөгөө*

№	Нөхөн сэргээлтийн зорилго	Нөхөн сэргээлтийн арга хэмжээ	Хэмжих нэгж	Нэгжийн үнэлгээ, сая.төг	Тоо хэмжээ	Нийт зардал, сая.төг	Хэрэгжүүлэх хугацаа давтамж	Баримтлах хууль, журам, стандарт
1	2	3	4	5	6	7	8	
1	Уурхайн хаалтын бэлтгэл ажил	Уурхайн хаалтын менежментийн төлөвлөгөөг боловсруулан асуудал хариуцсан төрийн захиргааны төв байгууллагуудаар (УУХҮЯ болон БОАЖЯ) хянуулан батлуулах	-	-	-	ҮАЗ	2026 онд төсөл хэрэгжиж эхлэхтэй зэрэгцэн /III улиралд багтаан гүйцэтгэх/	Уул уурхай, хүнд үйлдвэрийн сайд, Байгаль орчин, аялал жуулчлалын сайдын 2019 оны А/181, А/458 дугаар хамтарсан тушаалаар батлагдсан
2		Орон нутагт уурхай хаахтай холбогдон гарах нийгмийн бусад асуудлыг зохицуулахад шаардлагатай хөрөнгө шилжүүлэх	-	-	-	3.0	2026 онд төсөл хэрэгжиж эхлэхтэй зэрэгцэн	“Уурхай, уулын болон баяжуулах үйлдвэрийн нөхөн сэргээлт, хаалтын журам” болон түүний хавсралтууд
3	Техникийн нөхөн сэргээлт	Уурхайн ухацыг нөхөн дүүргэлт хийх, Шимт хөрс ачих, тээвэрлэх, тэгшлэх, дэвсгэгжүүлэх	мян.м <sup>3</sup> /га/	0.89	Гадаад овоолго 3.6 /1.2/ Дотоод овоолго 28.8 /9.6/	1.0 + ҮАЗ	2026 он	“Уул уурхайн үйлдвэрлэлийн үйл ажиллагаагаар эвдэрсэн газрын нөхөн сэргээлт, Техникийн ерөнхий шаардлага /MNS 5917-2008/
4	Биологийн нөхөн сэргээлт	Шимт хөрс цацах, Хөрсжүүлэх, ургамалжуулах, хамгаалах.	га	2.5	6.6	4.6	2026 он	“Эвдэрсэн газрыг ургамалжуулах, Техникийн ерөнхий шаардлага” /MNS 5918-2008/
<b>Нийт</b>						<b>8.28 сая.төг +ҮАЗ</b>		

**БҮЛЭГ 7. ДҮЙЦҮҮЛЭН ХАМГААЛАХ АРГА ХЭМЖЭЭНИЙ ТӨЛӨВЛӨГӨӨ**

Олборлолтын үйл ажиллагааны нөлөөлөлд өртөж буй биологийн олон янз байдлыг тухайн газартай экологийн хувьд төстэй нөхцөлд, өөр газарт дүйцүүлэн хамгаалах ажлыг тодорхойлж, хэрэгжүүлэх арга хэмжээний төлөвлөгөөг хэрэгжүүлэх шаардлага бий болсон тул, төслийн нөлөөлөлд өртсөн ба Дүйцүүлэн хамгаалах шаардлагатай газрын хэмжээг тогтоох, дүйцүүлэн хамгаалахаар тогтоогдсон газар нутгийн байршлыг сонгох, биологийн олон янз байдлын суурь судалгаа хийх биологийн олон янз байдлыг хамгаалах, сайжруулахад чиглэгдсэн хамгааллын менежментийн арга хэмжээг тогтоох,

**Сэлэнгэ аймгийн Ерөө сумын нутагт орших “Вершина толгойт алтны үүсмэл шороон ордыг ил аргаар ашиглах”  
төслийн 2026 оны Байгаль орчны менежментийн төлөвлөгөө**

мониторинг хийх хөтөлбөр зохиох, төсөв, санхүүжилтийн төлөвлөгөө гаргах гэсэн үндсэн шат дараалалтайгаар дүйцүүлэн хамгаалах төлөвлөгөөг боловсрууллаа.

Төслийн батлагдсан ТЭЗҮ болон БОННУ-нд тусгагдсан Биологийн олон янз байдлыг дүйцүүлэн хамгаалах ажлын хүрээнд хийгдэх нийт ажлуудыг 2025 он болон уурхайн хаалтын жил болох 2026 онуудад хуваан хийж хэрэгжүүлнэ гэж төлөвлөсөн болно.

**Хүснэгт 9. Биологийн олон янз байдлын дүйцүүлэн хамгаалах чиглэлээр авч хэрэгжүүлэх арга хэмжээний төлөвлөгөө**

№	Дүйцүүлэн хамгаалах зорилт	Хамгааллын арга хэмжээ	Арга хэмжээний цар, хэмжээ	Нэгжийн өртөг (сая.төг)	Нийт зардал (сая.төг)	Хэрэгжүүлэх хугацаа ба давтамж	Баримтлах эрх зүйн баримт бичиг
1	Биологийн олон янз байдлыг сайжруулах менежментийн арга хэмжээг тодорхойлох	Нөхөн сэргээлт-2026 арга хэмжээний хүрээнд уул уурхайн нөлөөгөөр эвдрэлд өртөн нөхөн сэргээлт хийгдэлгүй эзэнгүй орхигдсон 2.0 га талбайд техникийн нөхөн сэргээлтийг хийж гүйцэтгэх	Сэлэнгэ аймгийн Байгаль орчин, аялал жуулчлалын газрын 2024 оны 04-р сарын 04-ний өдрийн №115 тоот саналын дагуу	2.0	4.0	2026 онд	БОННУ-ний аргачлал, Дүйцүүлэн хамгаалах арга хэмжээг төлөвлөх, хэрэгжүүлэх гарын авлага
2		Ерөнхийлөгчийн санаачлагаар орон даяар хэрэгжүүлж буй “1.0 тэрбум мод” хөтөлбөрийг хэрэгжүүлэх ажлын хүрээнд нийт 1500 ширхэг мод тарих ёстойгоос 50% буюу 750 ширхэг модыг тарих	Өмнөх онд ДХ ажлын хүрээнд техникийн нөхөн сэргээлт хийж гүйцэтгэсэн 3.0 га бүхий талбайд 2026 онд мод тарих, ойжуулах ажлыг хийж гүйцэтгэх ба мониторингийн 2 жилийн хугацаанд арчилгаа тордолгоог хийх	0.048	3.5	2026 онд	
3		Ерөө сум нь ойн түймрийн эрсдэл өндөртэй бүс нутаг тул хавар намрын хуурайшилт ихтэй үед ой, хээрийн түймрээс урьдчилан сэргийлэх, хамгаалах арга хэмжээг сумын Засаг дарга, иргэд, нөхөрлөлүүдтэй хамтран ажиллах	Төсөл хэрэгжих Ерөө сумын хэмжээнд	0.5	0.5	2026 онд	
<b>Нийт дүн</b>						<b>8.0 сая.төг</b>	

**Сэлэнгэ аймгийн Ерөө сумын нутагт орших “Вершина толгойт алтны үүсмэл шороон ордыг ил аргаар ашиглах” төслийн 2026 оны Байгаль орчны менежментийн төлөвлөгөө**

**БҮЛЭГ 8. НҮҮЛГЭН ШИЛЖҮҮЛЭХ, НӨХӨН ОЛГОВОР ОЛГОХ АРГА ХЭМЖЭЭНИЙ ТӨЛӨВЛӨГӨӨ**

Ашигт малтмалын талбай болон түүний нөлөөллийн бүсэд нүүлгэн шилжүүлэлт хийх айл өрх байхгүй. Уурхай нь үйл ажиллагаа явуулж дууссаны дараа 2026 онд уурхайн хаалт болон нүүлгэн шилжүүлэлт хийгдэнэ.

**БҮЛЭГ 9. ТҮҮХ СОЁЛЫН ӨВИЙГ ХАМГААЛАХ АРГА ХЭМЖЭЭНИЙ ТӨЛӨВЛӨГӨӨ**

Өмнөх жилүүдэд “Соёлын өвийг хамгаалах тухай хууль”-ийн дагуу төслийн талбайд археологи хайгуул судалгааг мэргэжлийн байгууллагаар хийлгэж байсан. Тус хуулийн 29.1-д зааснаар соёлын өвийн судалгааны ажлын дэлгэрэнгүй тайлангийн нэг хувийг соёлын өвийн улсын нэгдсэн бүртгэл, мэдээллийн санд шилжүүлсэн байдаг.

Цаашид ямар нэгэн түүх, соёлын дурсгалт зүйлс илэрсэн тохиолдолд уулын ажлыг нэн даруй зогсоож, хуулийн хүрээнд авбал зохих арга хэмжээг авч ажиллана.

**БҮЛЭГ 10. ОСОЛ ЭРСДЭЛИЙН МЕНЕЖМЕНТИЙН ТӨЛӨВЛӨГӨӨ**

Энэ төлөвлөгөөнд батлагдсан аргачлалын дагуу хийсэн байгалийн аюул, гамшгийн үнэлгээгээр тогтоогдсон учирч болзошгүй байгалийн гамшиг, түүнээс урьдчилан сэргийлэх чиглэлээр авч хэрэгжүүлэх арга хэмжээг хэрэгжүүлэх ажлын хэмжээ, шаардагдах зардал, баримтлах стандартуудыг энд тусгасан болно.

Уг төслийг хэрэгжүүлэх явцад уурхайлалтын ажлыг цаг агаарын урьдчилсан мэдээлэлд тулгуурлан үйлдвэрлэлийн үйл ажиллагааг аваар осол багатайгаар зохицуулж ажиллах шаардлагатай ба компаний онцгой байдлын үед ажиллах төлөвлөгөөг боловсруулан мөрдөж ажиллана.

**Сэлэнгэ аймгийн Ерөө сумын нутагт орших “Вершина толгойт алтны үүсмэл шороон ордыг ил аргаар ашиглах”  
төслийн 2026 оны Байгаль орчны менежментийн төлөвлөгөө**

**Хүснэгт 10. Осол эрсдэлийн менежментийн төлөвлөгөөний зардал**

Болзошгүй аюул, осол сөрөг нөлөөлөл	Урьдчилан сэргийлэх, хамгаалах арга хэмжээ	Арга хэмжээний цар, хэмжээ	Тоо хэмжээ	Нэгжийн зардал сая.төг	Нийт зардал сая.төг	Хэрэгжүүлэх хугацаа ба давтамж	Баримтлах эрх зүйн баримт бичиг
Байгалийн болзошгүй гамшиг, аюулт үзэгдлээс үүдэн төслийн үйл ажиллагаанд сөргөөр нөлөөлөх, дам нөлөөллөөр хүрээлэн буй орчныг бохирдуулах	Хөдөлмөр хамгаалал аюулгүй ажиллагаа, гал түймрээс урьдчилан сэргийлэх сургалт сурталчилгаа, болзошгүй аюулын үед авах арга хэмжээг төслийн нийт ажилтан албан хаагчдад тогтмол хугацаанд танилцуулах	Төслийн нийт ажилчдад	30	ХАБЭА-ын зардалаар (0.6сая.төг*)		2026	ХАБЭА
	Хөрсний бохирдол үүсгэх эрсдэлтэй материалын агуулахуудыг гадаргын урсацаас хамгаалах ба тэдгээрээр бохирдуулагч бодис зөөгдөхөөс хамгаалсан далан шуудуу байгуулах	Түлш, шатах тослох материал, химийн бодисын агуулах	Эгзэгтэй цэг бүрт		Үйл ажиллагааны төсөвт суулгах		Агуулахыг барьсан даруйд, Үйл ажиллагааны турш
Шатах тослох материалын хадгалалт, ашиглалтаас хүний эрүүл мэнд ба хүрээлэн буй орчинд сөрөг нөлөөлөл үзүүлэх	Шатах тослох материалыг стандартын шаардлага хангасан агуулахад хадгалах	Төсөлд ашиглагдах машин техник	1	Үйл ажиллагааны зардалаар гүйцэтгэх		Үйл ажиллагааны турш	Химийн хортой ба аюултай бодисын тухай хууль, холбогдох журам, стандарт Хог хаягдлын тухай хууль
	ШТМ-ын хор аюулын лавлах мэдээллийн агуулгаар сургалт хийх	Нийт ажилчид	30	ХАБЭА-ын зардлаар		Төсөл хэрэгжих хугацаанд Ажил эхлэхээс өмнө	Химийн хортой ба аюултай бодисын тухай хууль , холбогдох журам, стандарт
Үйлдвэрлэлийн гэнэтийн ослын улмаас хүний эрүүл мэнд, амь насанд сөргөөр нөлөөлж, олборлолтын	Ажилчин нэг бүрийг хөдөлмөр хамгааллын хувцас, багаж хэрэгслээр хангах	Нийт ажилчид	30	ХАБЭА зардал (15.2 сая.төг*)		Үйл ажиллагааны турш	ХАБЭА
	Ажилчин нэг бүрт ажил мэргэжлийн онцлогоос шалтгаалсан хор тайлах зорилгоор өдөр бүр нормын сүү, цагаан идээгээр хангах	Нийт ажилчид	30	Үйл ажиллагааны зардлаар (0.9 сая.төг*)			

**Сэлэнгэ аймгийн Ерөө сумын нутагт орших “Вершина толгойт алтны үүсмэл шороон ордыг ил аргаар ашиглах”  
төслийн 2026 оны Байгаль орчны менежментийн төлөвлөгөө**

үйл ажиллагаа доголдох, зогсох	Хөдөлмөр хамгаалал аюулгүй ажиллагааны дүрэм журмыг сахиулж, хэрэгжилтэнд хяналт тавих	Төслийн хүрээнд	Нийт ажилчдын дунд	Үйл ажиллагааны зардлаар	MNS4990:2000  Батлагдсан хаягдал усан сангийн зураг төсөл  Уул уурхай, хүнд үйлдвэрийн сайд, Хөдөлмөр, нийгмийн хамгааллын сайдын 2019 оны А/231,А/368 дугаар хамтарсан тушаалын хавсралт “Ил уурхайн аюулгүй ажиллагааны дүрэм”  Галын аюулгүй байдлын тухай хууль “Ил уурхайн аюулгүй ажиллагааны дүрэм”	
	Тунгаагуур нуур болон үерийн далан шуудууг батлуулсан зураг төслийн дагуу буюу зохих стандарт, норм, дүрмийн дагуу барьж байгуулах, мөрдөн ажиллах ба тунгаагуур нуурын ёроолд плёнк дэвсэх	Уурхайн эдэлбэрт				Үйл ажиллагааны зардлаар
	Уурхайг болзошгүй үерээс хамгаалах байгууламж (суваг, шуудуу, далан хаалт) барих, осол авариас урьдчилан сэргийлэх үзлэгийг тогтмол хийж, шаардлагатай тохиолдлуудад засвар үйлчилгээг хийж гүйцэтгэх байх	Ил уурхай болон тунгаагуур нууруудын байгууламжуудад	Тухай бүр			Үйл ажиллагааны зардлаар
	Ажилчдыг эрүүл мэндийн үзлэг шинжилгээнд хамруулах төлөвлөлтийг хийх, хэрэгжүүлэх	Нийт ажилчид	30			ХАБЭА зардал (0.6 сая.төг*)
	Гал унтраагуулаар хангах	Уурхай бусад байр, цех, хэсгүүдийг болон машин механизмуудыг	галын хэрэгсэл ком			ХАБЭА зардал (1.4 сая.төг*)
	Галын болон мэдээллийн самбар байрлуулах	Уурхай болон бусад байр, цех, хэсгүүдэд				ХАБЭА зардал (1.1 сая.төг*)
	Тэмдэг тэмдэглэгээ байрлуулах	Уурхай болон бусад байр, цех, хэсгүүдэд				
	Машин механизмыг тусгай зориулалтын дохиоллын хэрэгслээр хангах	Уурхайн машин механизмуудад	Маяк			ХАБЭА зардал (1.0 сая.төг*)
	Нийт зардал					ҮАЗ+ ХАБЭАЗ

**Сэлэнгэ аймгийн Ерөө сумын нутагт орших “Вершина толгойт алтны үүсмэл шороон ордыг ил аргаар ашиглах”  
төслийн 2026 оны Байгаль орчны менежментийн төлөвлөгөө  
БҮЛЭГ 11. ХОГ ХАЯГДЛЫН МЕНЕЖМЕНТИЙН ТӨЛӨВЛӨГӨӨ**

Бид энэхүү 2026 онд хог хаягдлын менежментийн талаар МУ-ын УИХ-аас батлан гаргасан хүчин төгөлдөр мөрдөгдөж байгаа хууль, журмуудыг баримтлан ажиллана.

*Хүснэгт 11. Хог, хаягдлын менежментийн төлөвлөгөө*

Хог хаягдлын ангилал	Сөрөг нөлөөллийг арилгах, бууруулах арга хэмжээ	Сөрөг нөлөөллийн хамрах хүрээ	Нэгжийн зардал сая.төг	Нийт зардал сая.төг	Хэрэгжүүлэх хугацаа ба давтамж	Баримтлах эрх зүйн баримт бичиг
Ахуйн хог хаягдал	Хог хаягдлыг ангилан ялгаж, дахин ашигладаг тогтолцоог нэвтрүүлэх	Төслөөс гарах хог хаягдал	Үйл ажиллагааны зардлаас		2026	Хог хаягдлын тухай хуулийн 9-р зүйл
	Ахуйн гаралтай хатуу хог хаягдлыг ангилан ялгаж, түр хогийн цэгт цуглуулах ба дахин ашиглагдах боломжтой хэсгийг дахин боловсруулах үйлдвэрт нийлүүлэх (Хог хаягдлыг хадгалах, устгах, тээвэрлэх эрх бүхий мэргэжлийн байгууллагатай гэрээлэн ажиллах)	Төслийн хэмжээнд	Үйл ажиллагааны зардал		Жил бүр Улиралд нэг удаа	
	Хог хаягдлыг цуглуулах савыг стандартын шаардлага хангасан битүүмж сайтай хийх, ажилчдын байр, оффис, агуулах, ШТС зэрэг газарт байрлуулах, тогтмол засварлаж байх	Төслийн хүрээнд	0.1	0.4	2026	Хог хаягдлын тухай хуулийн 11-р зүйл
	Хог хаягдлын менежментийн төлөвлөгөөг боловсруулж, мөрдөж ажиллах	Төслийн хүрээнд	Үйл ажиллагааны зардлаас		2026	Хог хаягдлыг тухай хууль /шинэчилсэн найруулга/ 2017-05-12 MNS 5924:2015
	Хийсч тархсан болон үүссэн хог хаягдлын овоолгыг тогтмол цэвэрлэж хэвших	Ашиглалтын талбай болон түүний ойр орчимд	Үйл ажиллагааны зардлаас		Сар улирлаар 2026	
	Уурхайн үйл ажиллагаанд ашиглагдаж буй нүхэн жорлонг MNS 5924:2015 стандартын шаардлага хангасан болгох.	Төслийн хэмжээнд	1.5	1.5	2026	
Үйлдвэрийн хог хаягдал	Төмрийн хог хаягдлыг түр хуримтлуулах цэгт хураан 2 догч түүхий эд авах ААН болон цэгүүдэд хүргүүлж, эх үүсвэрээс зайлуулж байх		Үйл ажиллагааны зардал		2026	Хог хаягдлын тухай хууль
Аюултай хог хаягдал	Аюултай хог хаягдлыг ангилан ялгаж, зориулалтын саванд түр цуглуулах	Төслийн хэмжээнд	-	-	2026	(Аюултай хог хаягдлыг хадгалах, устгах, тээвэрлэх эрх бүхий мэргэжлийн байгууллагатай гэрээлэн ажиллах)
	Аюултай хог хаягдлыг ашиглалтын талбайд түр цуглуулж дахин боловсруулах үйлдвэрт нийлүүлэх	Төслийн хэмжээнд	0.3	1.5	2026	
	Үйл ажиллагааны явцад гарсан аюултай хог хаягдлыг ангилан ялгах, хадгалах, устгах, зайлуулах (6.2 болон 5.5.2 дугаар бүлэгт заасан зөвлөмжийг мөрдөж ажиллах)	Төслийн хэмжээнд				
<b>Нийт дүн</b>			<b>3.4 + YA3 + Гэрээнд тусгагдсан зардал</b>			

**Сэлэнгэ аймгийн Ерөө сумын нутагт орших “Вершина толгойт алтны үүсмэл шороон ордыг ил аргаар ашиглах”  
төслийн 2026 оны Байгаль орчны менежментийн төлөвлөгөө  
БҮЛЭГ 12. ОРЧНЫ ХЯНАЛТ-ШИНЖИЛГЭЭНИЙ ХӨТӨЛБӨР**

Байгаль орчныг хамгаалах тухай хуулийн 31-р зүйл болон Байгаль орчинд нөлөөлөх байдлын үнэлгээний тухай хуульд зааснаар уг төслийг хэрэгжүүлэхдээ тухайн дэвсгэрийн байгаль орчныг хамгаалах, зүй зохистой ашиглах, төсөл хэрэгжиж буй орчинд бий болж болзошгүй сөрөг үр дагаврыг хянах, илрүүлэх зорилгоор орчны хяналт-шинжилгээний хөтөлбөр боловсруулав.

ОХШХөтөлбөрийн хүрээнд хөрсөн бүрхэвч, уст цэг, агаар орчин болон ургамлан нөмрөг зэргийн бохирдлын дээжлэлт, хэмжилтүүдийг хийхдээ орон нутгийн иргэдийг төлөөлүүлэн 1-2 хүнийг байлцуулан гүйцэтгэж ажиллана.

*Хүснэгт 12. Орчны хяналт шинжилгээний хөтөлбөр (2025 он)*

№	Хяналт шинжилгээ хийх үзүүлэлтүүд	Хяналтын цэгийн байршил	Хугацаа ба давтамж	Давтамжийн тоо	Нэгжийн зардал, сая.төг	Нийт зардал, сая.төг	Тайлбар	Баримтлах стандарт арга, аргачлал
<b>АГААРЫН ЧАНАР</b>								
1	Агаар дах тоосжилтын хяналт: Нийт тоос (TSP), PM2.5, PM10 Тоосны уналт	- Элс угаах төхөөрөмжийн орчимд, - Замын хажууд, -Кемпийн дэргэд	6-р сар 9-р сар	Жилд 2 удаа	0.05	0.3	MNS 4585:2007 MNS:3384:1982 MNS:4048:1988	PM2.5-0.05 мг/м3 PM10-0.1мг/м3
<b>ГАДАРГЫН БОЛОН ГАЗРЫН ДООРХ УС</b>								
2	Газрын гадаргын усны чанар: Гол ионы найрлага: Усны түвшин, рН, өнгө, булингаршил, хуурай үлдэгдэл, эрдэсжилт, нийт хатуулаг болон хүнд металлын агууламж	- Тунгаах нуураас - Толгойтын гол	6-р сар 8-р сар	Жилд 2 удаа	0.08	0.32	MNS 3934:1986 - ундны болон үйлдвэрлэлийн хэрэгцээт усны химийн шинжилгээ болон дээж авах, хадгалах; MNS (ISO) 5667-5:2001- усны чанар-дээжлэлт MNS 900:2010 MNS 6148:2010 MNS 4586:1998	ЗДХ
<b>ХӨРСӨН БҮРХЭВЧ</b>								
3	Ялзмагийн агууламж, рН, давсжилт, чийгшил, NO3-N, P2O5, K2O, рН, нийт азот, нийт фосфор,	- Нөлөөлөлд өртөөгүй талбай - Нөхөн сэргээлт хийгдсэн талбай,	6-р сар 8-р сар	Жилд 2 удаа	0.08	0.32	MNS 5850 : 2008 MNS 5850:2019	ЗДХ

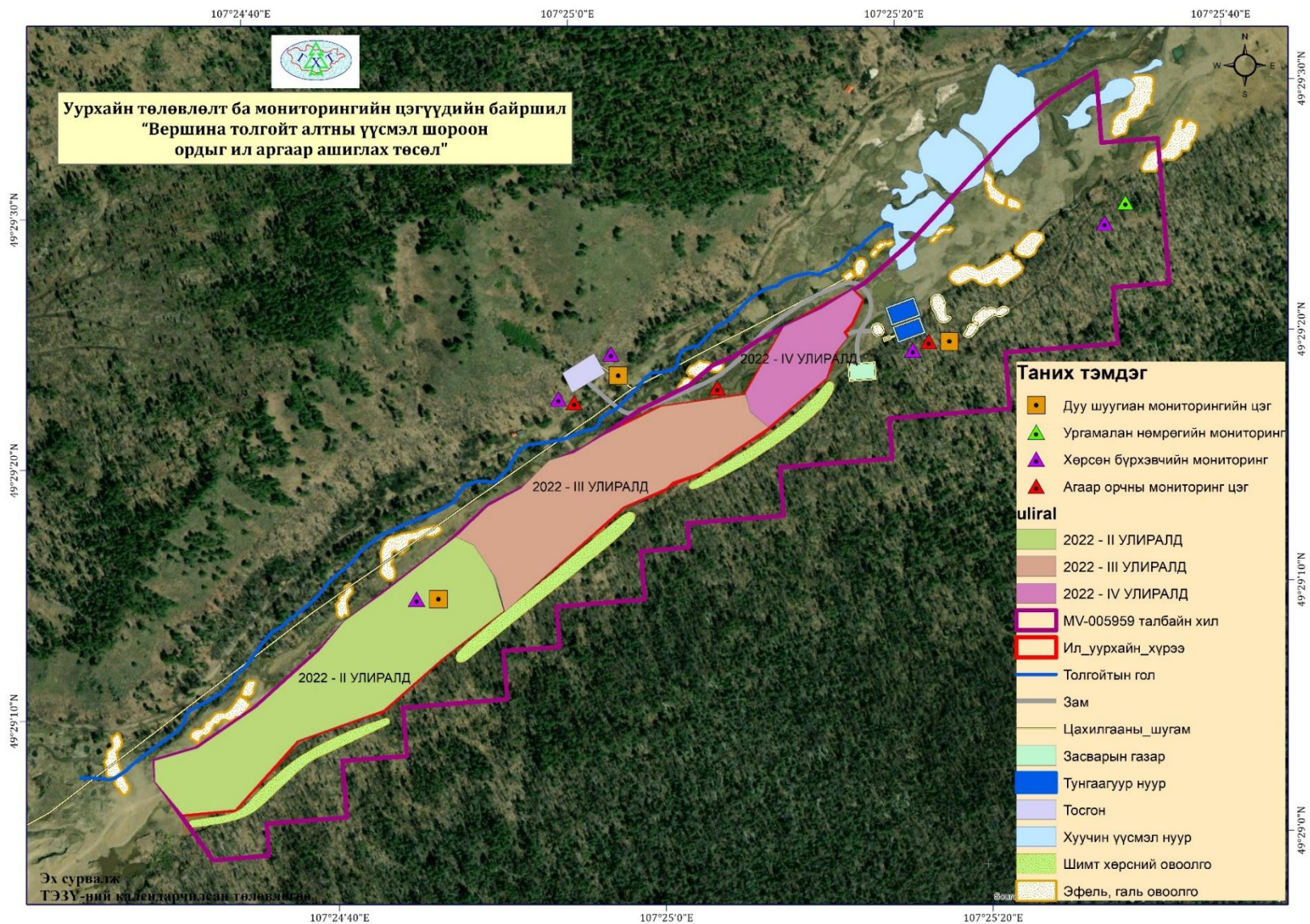
**Сэлэнгэ аймгийн Ерөө сумын нутагт орших “Вершина толгойт алтны үүсмэл шороон ордыг ил аргаар ашиглах”  
төслийн 2026 оны Байгаль орчны менежментийн төлөвлөгөө**

4	Нефть, нефтийн бүтээгдэхүүн, нүүрсустөрөгчид, хүнд металлын агууламж микробиологийн үзүүлэлт	- Шатахуун ачих, буулгах, машин механизмыг шатахуунаар цэнэглэх талбай, агуулах орчимд - Элс угаах төхөөрөмжийн орчимд, - Хог хаягдал бохирын цэгийн орчимд	6-р сар 8-р сар	Жилд 2 удаа	0.08	0.48		ЗДХ
<b>УРГАМАЛАН НӨМРӨГ</b>								
5	Ургамлын төрөл зүйл, бүрхэц %, Ургамлын дундаж өндөр, газрын гадаргуугаас дээшхи ургамлын биомасс, кг/га;	- Нийт тусгай зөвшөөрөл бүхий талбайд	7-р сард	Жилд 1 удаа	0.3	0.3	Батлагдсан арга зүйн дагуу	-
<b>ДУУ ЧИМЭЭ БА ДОРГИО ЧИЧИРГЭЭ</b>								
7	Гадаад орчны дуу чимээ	- Нийт тусгай зөвшөөрөл бүхий талбайд - Ил уурхайн орчимд	8-р сар	Жилд 1 удаа	0.05	0.1	MNS 4585:2007	60дБ
8	Ажлын байрны дуу, чимээ	- Ил уурхайн орчимд, - Элс угаах төхөөрөмжийн орчимд	8-р сар	Жилд 1 удаа	0.05	0.1		85дБ
<b>ОХШХөтөлбөрийн зардал</b>					<b>1.92</b>			

Орчны хяналт-шинжилгээний хөтөлбөрийн хүрээнд дээж сорьц авах, хяналт шинжилгээ хийх цэгүүдийн байршлыг доорх зурагт үзүүлэв.

# Сэлэнгэ аймгийн Ерөө сумын нутагт орших “Вершина толгойт алтны үүсмэл шороон ордыг ил аргаар ашиглах” төслийн 2026 оны Байгаль орчны менежментийн төлөвлөгөө

**Зураг 4. Орчны хяналт-шинжилгээний хөтөлбөрийн цэгүүдийн байршил**



**Сэлэнгэ аймгийн Ерөө сумын нутагт орших “Вершина толгойт алтны үүсмэл шороон ордыг ил аргаар ашиглах” төслийн 2026 оны Байгаль орчны менежментийн төлөвлөгөө**

**БҮЛЭГ 13. ТУХАЙН ЖИЛИЙН БАЙГАЛЬ ОРЧНЫ МЕНЕЖМЕНТИЙН ТӨЛӨВЛӨГӨӨГ ХЭРЭГЖҮҮЛЭХ УДИРДЛАГА  
ЗОХИОН БАЙГУУЛАЛТЫН ТӨЛӨВЛӨГӨӨ**

Төслийн үйл ажиллагааны туршид байгаль орчинд хамгийн бага сөрөг нөлөөтэйгээр үйл ажиллагаа явуулах, төслөөс үзүүлж байгаа сөрөг нөлөөллүүдийг бууруулах, арилгах, байгаль орчныг хамгаалах арга хэмжээ авч ажиллах үүргийг төсөл хэрэгжүүлэгчийн удирдлага хүлээнэ гэсний дагуу доорх байдлаар төлөвлөсөн болно.

*Хүснэгт 13. Удирдлага зохион байгуулалтын төлөвлөгөө ба зардал*

№	Төлөвлөсөн арга хэмжээ	Урьдчилан тооцсон төсөв	Хэрэгжүүлэх хуваарь	Хариуцсан албан тушаалтан	Тайлбар
1	Байгаль орчны асуудлыг удирдлагын түвшний 1 ажилтанд хариуцуулж, хяналт тавин ажиллах;	Цалингийн сангаас цалинжуулах	2026	Компаний захирал	“Байгаль хамгаалах тухай” хууль
2	Байгаль орчны аудитыг мэргэжлийн байгууллагатай гэрээлэн хийлгэх; Гарсан дүгнэлт зөвлөмжийн хэрэгжилтийг хангаж ажиллах;	Мэргэжлийн байгууллагатай гэрээлсэний үндсэн дээр ҮАЗ-аар	2026 оны 3-р улиралд багтаан	Компаний захирал, уурхайн дарга	“Байгаль орчныг хамгаалах тухай” хуулийн 10.1 –дэх заалт; БОНХС-ын 2013 оны А-126 тоот тушаал;
3	Ажилтнуудад байгаль орчны сургалтуудыг ажлын байранд нь зохион байгуулах,	0.5	Төсөл хэрэгжих нийт хугацаанд	БО-ны асуудал хариуцсан ажилтан	-
4	Байгаль орчны менежментийн төлөвлөгөө боловсруулан асуудал хариуцсан төрийн захиргааны төв байгууллага болон орон нутгийн удирдлагуудад танилцуулан батлуулж ажиллах ба хийгдсэн ажлуудыг тайлагнаж байх	0.5	Төсөл хэрэгжих нийт хугацаанд	Компаний захирал + Уурхайн дарга + БО-ны асуудал хариуцсан ажилтан	БОНБУ-ний тухай хууль
5	Уурхайн хаалтын менежментийн төлөвлөгөөг боловсруулан асуудал хариуцсан төрийн захиргааны төв байгууллагуудаар хянуулан батлуулж, түүнийг мөрдөн ажиллах	ҮАЗ-аар	2026 оны 3-р улиралд багтаан	Компаний захирал + Уурхайн дарга + БО-ны асуудал хариуцсан ажилтан	Уул уурхай, хүнд үйлдвэрийн сайд, Байгаль орчин, аялал жуулчлалын сайдын 2019 оны А/181, А/458 дугаар хамтарсан тушаалаар батлагдсан “Уурхай, уулын болон баяжуулах үйлдвэрийн нөхөн сэргээлт, хаалтын журам” болон түүний хавсралтууд
Нийт зардал		1.0 + ҮАЗ + Гэрээнд тусгагдсан зардал			

**Сэлэнгэ аймгийн Ерөө сумын нутагт орших “Вершина толгойт алтны үүсмэл шороон ордыг ил аргаар ашиглах”  
төслийн 2026 оны Байгаль орчны менежментийн төлөвлөгөө**

**БҮЛЭГ 14. ТУХАЙН ЖИЛИЙН БОМТ, ТҮҮНИЙ ХЭРЭГЖИЛТИЙГ НӨЛӨӨЛӨЛД ӨРТӨГЧ ОРШИН СУУГЧИД, ОРОЛЦОГЧ,  
СОНИРХОГЧ ТАЛУУДАД ТАЙЛАГНАХ, ХЭЛЭЛЦҮҮЛЭХ ХУВААРЬ**

Байгаль орчны менежментийн төлөвлөгөөг боловсруулах шатанд олон нийтийн оролцоог тэр дундаа төслийн сөрөг нөлөөлөлд өртөж болзошгүй нутгийн иргэд, орон нутгийн байгууллагын оролцоог хууль тогтоомжид заасан хүрээнд аль болох өргөн хангах, тэдэнд ойлгомжтой бөгөөд үнэн зөв, бодит мэдээллийг өгч зөрчигдөж болзошгүй эрхээ хамгаалах санал бодлыг судлан тусгах нь энэ шатны ажлын гол зорилт болно.

Төсөл хэрэгжүүлэгч “Бугант нандин” ХХК жил бүр БОМТ-ний хэрэгжилтийн талаар орон нутгийн байгаль орчны газар, байгаль орчны асуудал эрхэлсэн төрийн захиргааны төв байгууллагад тайлан хүргүүлэх ба сумын байгаль орчны хяналтын улсын байцаагч, байгаль хамгаалагч, сум багийн засаг даргын тамгын газар, тухайн жилийн байгаль орчны менежментийн төлөвлөгөөний хэрэгжилтэнд хяналт тавьж оролцоно. Мөн төсөл хэрэгжиж буй нутаг дэвсгэрийн сум, багийн иргэдийн хуралд БОМТ-ний хэрэгжилтийн талаар танилцуулгыг хагас жил тутамд хийнэ. БОМТ-ний хэрэгжилтийг тайлагнах, хэлэлцүүлэх төлөвлөгөөг дараах хүснэгтэд үзүүлэв.

*Хүснэгт 14. БОМТ-ний хэрэгжилтийг тайлагнах хуваарь*

БОМТ хэрэгжилтийг тайлагнахад оролцогч талууд		Тайлагнах хэлбэр	Мэдээллийн агуулга	Зохион байгуулах хугацааны тов	Тайлагнах зардал, сая.төг	Хариуцан зохион байгуулах албан тушаалтан/ажилтан
Сэлэнгэ аймаг	Байгаль орчны газар	Тайлан хүргүүлэх, ажлын хэсэгт нөхөн сэргээлтээ хүлээлгэн өгөх	БОМТ-ийн тухайн жилийн тайлан, Ирэх оны төлөвлөгөө	10-р сарын 01	0.25	Төслийн талбай, уурхай
Ерөө сум	Багийн ИНХ	Хуралд танилцуулах		10-р сарын 30	0.25	Багийн төв
	Сумын ЗД, БОХХБайцаагч	Уулзалт		10-р сарын 30	0.25	Сумын төв
Төрийн захиргааны төв байгууллага	БОАЖЯ-ны ХБОБНУГ	Тайлан, төлөвлөгөөг цахим болон цаасан хэлбэрээр болон файл хэлбэрээр		11-р сарын 30	0.25	УБ хот
<b>Дүн</b>					<b>1.0</b>	

**Сэлэнгэ аймгийн Ерөө сумын нутагт орших “Вершина толгойт алтны үүсмэл шороон ордыг ил аргаар ашиглах”  
төслийн 2026 оны Байгаль орчны менежментийн төлөвлөгөө**

**БҮЛЭГ 15. БАЙГАЛЬ ОРЧНЫ МЕНЕЖМЕНТИЙН ТӨЛӨВЛӨГӨӨНИЙ НИЙТ ЗАРДАЛ**

*Хүснэгт 15. Байгаль орчны менежментийн төлөвлөгөөний нийт зардал*

№	Арга хэмжээ	Зардал, сая.төг
1	Сөрөг нөлөөллийг бууруулах арга хэмжээний төлөвлөгөө	6.8
2	Нөхөн сэргээлт хийх, ногоон байгууламж байгуулах төлөвлөгөө	8.28
3	Дүйцүүлэн хамгаалах арга хэмжээний төлөвлөгөө	8.0
4	Нүүлгэн шилжүүлэх, нөхөн олговор олгох арга хэмжээний төлөвлөгөө	-
5	Түүх соёлын өвийг хамгаалах арга хэмжээний төлөвлөгөө	-
6	Осол эрсдэлийн менежментийн төлөвлөгөө	ҮАЗ
7	Хог, хаягдлын менежментийн төлөвлөгөө	3.4
8	Тухайн жилийн байгаль орчны менежментийн төлөвлөгөөг хэрэгжүүлэх удирдлага зохион байгуулалтын төлөвлөгөө	1.0
9	Тухайн жилийн БОМТ, түүний хэрэгжилтийг нөлөөлөлд өртөгч оршин суугчид, оролцогч, сонирхогч талуудад тайлагнах, хэлэлцүүлэх хуваарь	1.0
10	Орчны хяналт-шинжилгээний хөтөлбөр	1.92
<b>2026 оны Байгаль орчны менежментийн төлөвлөгөөний нийт зардал</b>		<b>34.4</b>

“Бугант нандин” ХХК-ийн “Вершина толгойт алтны үүсмэл шороон ордыг ил аргаар ашиглах” төслийн үйл ажиллагаандаа 2026 онд хэрэгжүүлэн ажиллах Байгаль орчны менежментийн төлөвлөгөөний нийт зардал 30.4 сая.төг болж байгаа бөгөөд үүнээс тухайн жилд хийгдэх нөхөн сэргээлтийн зардал нь **8.28 сая.төг** байна.