

## ГАРЧИГ

1.	ТӨСЛИЙН ТОВЧ ТАНИЛЦУУЛГА .....	3
1.1.	Ерөнхий мэдээлэл .....	3
1.2.	Хүчин чадал, ажлын горим, ашиглалтын хугацаа .....	4
1.3.	Тоног төхөөрөмжийн сонголт.....	5
1.4.	Үйлдвэрлэлийн процесс .....	5
1.5.	Ордын нөөц, ил уурхайн загварчлал.....	7
1.6.	Ордын уул техникийн нөхцөл, ашиглалтын систем.....	8
1.7.	Овоолгын аж ахуй.....	10
1.8.	Уурхайн нүүрс тээвэр.....	11
1.9.	Уурхайн барилга байгууламж.....	12
1.10.	Төсөл хэрэгжих орчны дэд бүтэц.....	13
1.11.	Төслийн бүтэц зохион байгуулалт, ажиллах горим .....	14
2.	ТӨСЛИЙН ГОЛ БОЛОН БОЛЗОШГҮЙ СӨРӨГ НӨЛӨӨЛЛИЙН ТОВЧ ТОДОРХОЙЛОЛТ.....	16
2.1.	Төслийн гол болон болзошгүй сөрөг нөлөөллийн товч тодорхойлолт .....	16
3.	ТУХАЙН ЖИЛИЙН БАЙГАЛЬ ОРЧНЫГ ХАМГААЛАХ ТӨЛӨВЛӨГӨӨНИЙ ГОЛ ЗОРИЛТ, ХАМРАХ ХҮРЭЭ .....	18
4.	СӨРӨГ НӨЛӨӨЛЛИЙГ БУУРУУЛАХ ХАМГААЛАХ АРГА ХЭМЖЭЭНИЙ ТӨЛӨВЛӨГӨӨ.....	19
5.	НӨХӨН СЭРГЭЭЛТИЙН ТӨЛӨВЛӨГӨӨ.....	26
5.1.	Нөхөн сэргээлтийн бодлого .....	26
6.	БИОЛОГИЙН ОЛОН ЯНЗ БАЙДЛЫГ ДҮЙЦҮҮЛЭН ХАМГААЛАХ АРГА ХЭМЖЭЭНИЙ ТӨЛӨВЛӨГӨӨ .....	30
8.	НҮҮЛГЭН ШИЛЖҮҮЛЭХ, НӨХӨН ОЛГОВОР ОЛГОХ АРГА ХЭМЖЭЭНИЙ ТӨЛӨВЛӨГӨӨ.....	31
9.	ТҮҮХ, СОЁЛЫН ӨВИЙГ ХАМГААЛАХ АРГА ХЭМЖЭЭНИЙ ТӨЛӨВЛӨГӨӨ...33	
10.	ОСОЛ ЭРСДЭЛИЙН МЕНЕЖМЕНТИЙН ТӨЛӨВЛӨГӨӨ .....	34
11.	ХОГ, ХАЯГДЛЫН МЕНЕЖМЕНТИЙН ТӨЛӨВЛӨГӨӨ.....	35
12.	ОРЧНЫ ХЯНАЛТ ШИНЖИЛГЭЭНИЙ ХӨТӨЛБӨР.....	37
13.	ТУХАЙН ЖИЛИЙН БАЙГАЛЬ ОРЧНЫ МЕНЕЖМЕНТИЙН ТӨЛӨВЛӨГӨӨГ ХЭРЭГЖҮҮЛЭХ УДИРДЛАГА ЗОХИОН БАЙГУУЛАЛТЫН ТӨЛӨВЛӨГӨӨ.....	38
14.	ТУХАЙН ЖИЛИЙН БАЙГАЛЬ ОРЧНЫГ ХАМГААЛАХ ТӨЛӨВЛӨГӨӨНИЙ БИЕЛЭЛТИЙГ НӨЛӨӨЛЛИЙН БҮСИЙН ОРШИН СУУГЧДАД ТАЙЛАГНАХ ТӨЛӨВЛӨГӨӨ.....	39

### ХҮСНЭГТИЙН ЖАГСААЛТ

Хүснэгт 1. Ил уурхайн календарь төлөвлөлт.....	4
Хүснэгт 2. Ил уурхайн тоног төхөөрөмж.....	5
Хүснэгт 3.Өөхий цагаан хүрэн нүүрсний ордын Шивээговь нэртэй MV-020423 зөвшөөрлийн талбайд хамаарагдах нөөцийн тооцооны нэгдсэн хүснэгт.....	7
Хүснэгт 4. Ил уурхайн үе хүрэн дэх нөөцийн хэмжээ.....	8
Хүснэгт 5. Шимт хөрсний овоолго.....	10
Хүснэгт 6. Төслийн байгаль орчин, хүний эрүүл мэндэд үзүүлэх гол болон болзошгүй сөрөг нөлөөлөл.....	16
Хүснэгт 7. 2024 онд хэрэгжүүлэх Байгаль орчны менежментийн төлөвлөгөөний зардал..	18
Хүснэгт 8. Төслийн сөрөг нөлөөллөөс урьдчилан сэргийлэх, арилгах, бууруулах арга хэмжээ.....	19
Хүснэгт 9. Нүүлгэн шилжүүлэх нөхөн олговор олгох төлөвлөгөө.....	32
Хүснэгт 10. Түүх, соёлын өвийг хамгаалах арга хэмжээний төлөвлөгөө.....	33
Хүснэгт 11. Осол эрсдэлийн менежментийн төлөвлөгөө.....	34
Хүснэгт 12. Хог, хаягдлын менежментийн төлөвлөгөө.....	36
Хүснэгт 13. Орчны хяналт шинжилгээний хөтөлбөр.....	37
Хүснэгт 14. Тухайн жилийн байгаль орчны менежментийн төлөвлөгөөг хэрэгжүүлэх удирдлага зохион байгуулалтын төлөвлөгөө.....	38
Хүснэгт 15. Тухайн жилийн байгаль орчныг хамгаалах төлөвлөгөөний биелэлтийг нөлөөллийн бүсийн оршин суугчдад тайлагнах төлөвлөгөө.....	39

### ЗУРГИЙН ЖАГСААЛТ

Зураг 1. Төслийн талбайн байршлын зураг.....	3
Зураг 2. Төслийн харагдах байдал.....	4
Зураг 4. Өөхий цагаан нүүрсний ордын загварчлал.....	7
Зураг 5. Хувилбарын харьцуулалт.....	9
Зураг 6. Төслийн талбайн трассын зураг.....	12
Зураг 7. Төслийн талбайн объектуудын байршил.....	13

## ТӨСЛИЙН ТОВЧ ТАНИЛЦУУЛГА

### 1.

#### 1.1. Ерөнхий мэдээлэл

Төсөл хэрэгжүүлэгчийн нэр:

- “Эйкүсора” ХХК
- Хувийн хэргийн дугаар: 9019081110
- Регистрийн дугаар: 5586119

Төсөл хэрэгжүүлэгчийн хаяг, утас:

- Улаанбаатар хот, Сүхбаатар дүүрэг, 1-р хороо, Олимпийн гудамж, 9б байр 24 тоот
- Утас1: 86065599, 99055876

Компанийн хэлбэр

- Хязгаарлагдмал хариуцлагатай компани

Үйл ажиллагааны чиглэл

- Гадаад худалдаа

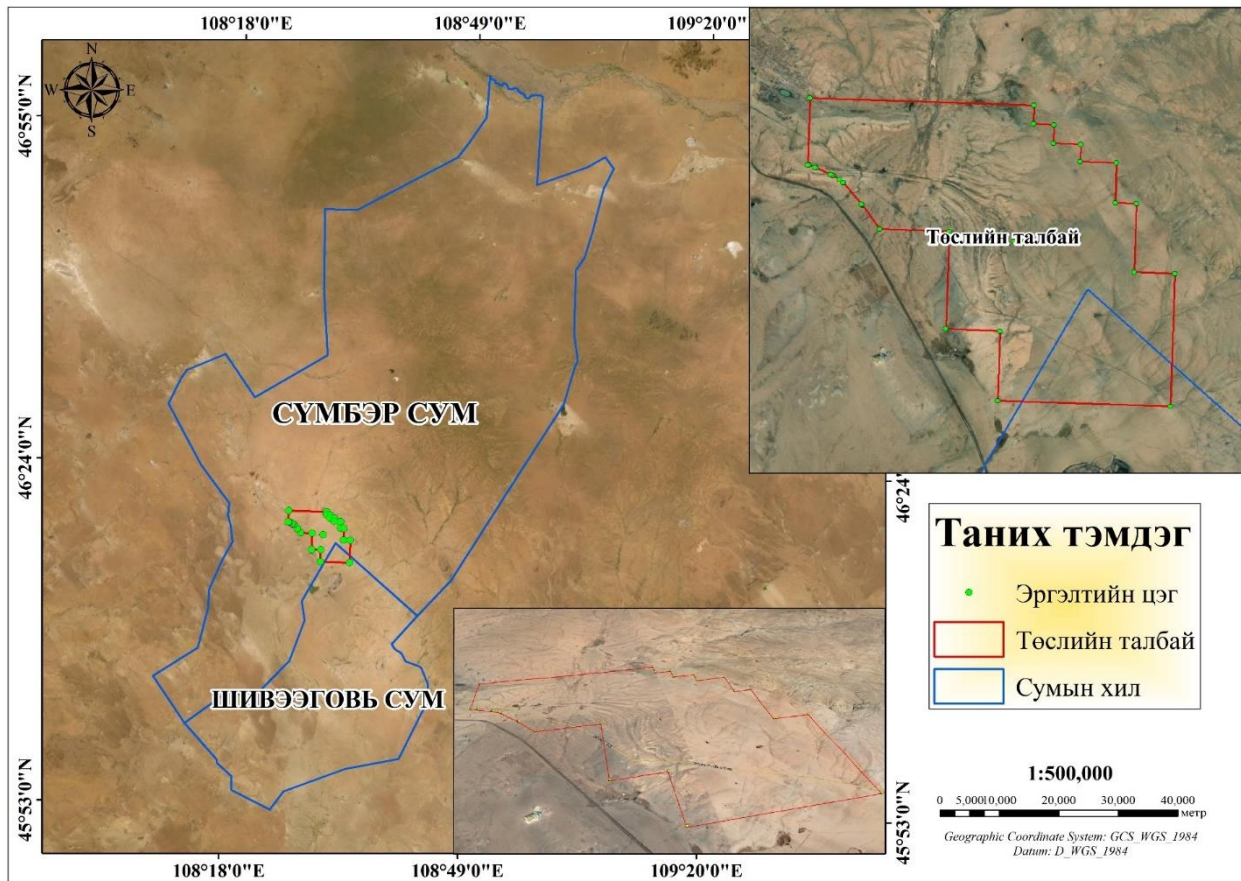
Харьяалал

- Монгол

#### Төслийн бйршил

Төслийн талбай нь Говьсүмбэр аймгийн Шивээговь сумын 5-р баг, Сүмбэр сумын 4-р багийн нутагт Чойр хотоос зүүн урагш 7 км-т засмал замын зүүн талд байрлана.

- Талбайн хэмжээ: 5447.21 га



Зураг 1. Төслийн талбайн байршлын зураг



Зураг 2. Төслийн харагдах байдал

**1.2. Хүчин чадал, ажлын горим, ашиглалтын хугацаа**

Нүүрс олборлолтын хэмжээ ашиглалтын эхний жилд 582 мян.т, 2 дахь жилд 1007 мян.т байна. Ашиглалтын 3 дахь жилд 3136 мян.т нүүрс олборлож, 617-7973 мян.м<sup>3</sup> хөрс хуулна. Уулын ажлын төлөвлөгөөний дагуу ашиглалтын 4 дэх жилээс төслийн хүчин чадалд хүрнэ. Төслийн хүчин чадал 5 сая тонн (хөрс хуулалт 14 сая.м<sup>3</sup>) бөгөөд төсөл нийт 21 жилийн хугацаанд үргэлжлэнэ. Ил уурхайгаас гарах хөрсний 58 % ухаш дотор дотоод овоолгод хураагдах ба үлдсэн 42 % нь гадаад овоолгод хураагдахаар төлөвлөсөн.

Хүснэгт 1. Ил уурхайн календарь төлөвлөлт

Ашиглалтын жил	Нүүрс, мян.т	Хөрс, мян.м <sup>3</sup>	Хөрс хуулалт м <sup>3</sup> /т	Нүүрс, мян.м <sup>3</sup>	Уулын цул, мян.м <sup>3</sup>	Хаягдал, 1.1%	Бохирдол 2.6%	Үйлдвэрлэлийн нөөц, мян.т	Хөрс хуула, мян.м <sup>3</sup>	Овоолгод буух хөрс, мян.м <sup>3</sup>
1	573.6	618.2	1.1	507.6	1125.8	6.3	14.9	582.2	617.9	741.4
2	992.1	2026.3	2	878.0	2904.3	10.9	25.8	1007.0	2025.7	2430.9
3	3089.8	7975.5	2.6	2734.4	10709.9	34.0	80.3	3136.2	7973.8	9568.5
4	5158.2	13912.0	2.7	4564.7	18476.8	56.7	134.1	5236.5	13909.1	16690.9
5	5144.4	13997.1	2.7	4552.6	18549.7	56.6	133.8	5221.6	13994.2	16793.0
6	4754.2	13862.4	2.9	4207.2	18069.6	52.3	123.6	4825.5	13859.7	16631.6
7	4895.8	14156.7	2.9	4332.5	18489.3	53.9	127.3	4969.2	14153.9	16984.7
8	4851.0	14456.8	3	4292.9	18749.8	53.4	126.1	4923.8	14454.1	17344.9
9	4971.9	13797.5	2.8	4399.9	18197.4	54.7	129.3	5046.4	13794.7	16553.6
10	5187.7	14008.0	2.7	4590.9	18598.9	57.1	134.9	5265.5	14005.0	16806.0
11	5076.6	13570.0	2.7	4492.6	18062.5	55.8	132.0	5152.8	13567.1	16280.5
12	4815.7	14239.6	3	4261.7	18501.3	53.0	125.2	4888.0	14236.9	17084.3
13	5054.9	14160.4	2.8	4473.4	18633.8	55.6	131.4	5130.8	14157.5	16989.1

**Говьсүмбэр аймгийн Сүмбэр, Шивээговь сумын нутагт орших “Эйкүсора”  
ХХК-ийн MV-020423 тоот тусгай зөвшөөрөлтэй “Өөхий цагааны хүрэн  
нүүрсний ордыг ил аргаар ашиглах” төслийн байгаль орчны менежментийн  
төлөвлөгөө /2025 он/**

Ашиглалтын жил	Нүүрс, мян.т	Хөрс, мян.м <sup>3</sup>	Хөрс хуулалт м <sup>3</sup> /т	Нүүрс.мян.м <sup>3</sup>	Уулын цул. мян.м <sup>3</sup>	Хаягдал, 1.1%	Бохирдол 2.6%	Үйлдвэрлэлийн нөөц, мян.т	Хөрс хуула, мян.м <sup>3</sup>	Овоолгод буух хөрс, мян.м <sup>3</sup>
14	4958.6	14066.5	2.8	4388.2	18417.8	54.5	128.9	5033.0	14063.7	16876.4
15	4931.0	14054.1	2.9	4363.7	18417.8	54.2	128.2	5005.0	14051.3	16861.5
16	4996.8	13966.0	2.8	4421.9	18388.0	55.0	129.9	5071.7	13963.2	16755.8
17	5054.1	14020.8	2.8	4472.6	18493.5	55.6	131.4	5129.9	14018.0	16821.6
18	4947.1	13887.0	2.8	4378.0	18264.9	54.4	128.6	5021.3	13884.1	16661.0
19	4808.7	13758.6	2.9	4255.5	18014.1	52.9	125.0	4880.8	13755.9	16507.0
20	4517.6	14004.2	3.1	3997.9	18002.0	49.7	117.5	4585.3	14001.6	16801.9
21	4903.5	5201.9	1.1	4339.4	9541.3	53.9	127.5	4977.0	5199.1	6239.0
<b>Нийт</b>	<b>3683.3</b>	<b>253739.8</b>	<b>2.71</b>	<b>32905.6</b>	<b>336645.4</b>	<b>030.5</b>	<b>2435.8</b>	<b>5088.6</b>	<b>253686.4</b>	<b>304423.7</b>

**1.3. Тоног төхөөрөмжийн сонголт**

Өөхий цагааны ил уурхайд экскаватор-автосамосвалын хослол бүхий тээвэртэй ашиглалтын системийг хэрэглэнэ. Ашиглалтын системийн хүрээнд ухаж ачихад бэлтгэх, ухаж ачих, тээвэрлэх, овоолох, туслах ажил зэрэг технологийн үндсэн ажиллагаанууд (процесс) хийгдэнэ. Төслөөр нүүрс олборлолтын ажилд 6.7 м<sup>3</sup> утгуурын багтаамж бүхий дизель гидравлик экскаватор 55 тн даац бүхий автосамосвалын хослол, хөрс хуулалтын ажилд 22 м<sup>3</sup> утгуурын багтаамж бүхий цахилгаан экскаватор 220 тн даац бүхий автосамосвалын хослол ажиллана. Ил уурхайд ажиллах тоног төхөөрөмжийн сонголтыг дараах хүснэгтэд үзүүлэв.

*Хүснэгт 2. Ил уурхайн тоног төхөөрөмж*

д/д	Зориулалт	Тоног төхөөрөмж	Марк	Хүчин чадал	Тоо, ш	
1	Тэсэлгээний өрөмдөх	ццооног	Өрмийн машин	Гэрээт компани	160 мм	-
2	Нүүрс		Экскаватор	Komatsu PC1250-7	6.7 м <sup>3</sup>	2
3			Автосамосвал	БелАЗ 7555В	55 т	10-15
4			Автосамосвал	Howo	50 т	15
5			Утгуурт ачигч	Komatsu WA600-6R	6.4 м <sup>3</sup>	1
6		Хөрс хуулалт		Экскаватор	Komatsu PC4000	22 м <sup>3</sup>
7			Автосамосвал	BelAZ 75306	220 т	10-12
8			Утгуурт ачигч	Komatsu WA1200	20 м <sup>3</sup>	1
9	Хөрсний овоолго		Бульдозер	CAT D10T	433 кВт	3
10	Нүүрсний овоолго		Дугуйт бульдозер	CAT 824H	264 кВт	1
11	Нүүрс дахин ачих, тээвэрлэх	ачих,	Утгуурт ачигч	XCMG LW800K	5.0 м <sup>3</sup>	2
12				Автосамосвал	Howo	50 т
13	Туслах төхөөрөмж	тоног	Бульдозер	CAT D8R	259 кВт	3
14			Грейдер		4.9	2
15			Экскаватор	Komatsu PC450-8R	2.1 м <sup>3</sup>	1
16			Автосамосвал	Howo	20 т	4
17			Замын индүү	XCMG XS182	18 т	1
18			Усалгааны машин	Sinoway SW1310GY	30 т	4
19			Түлш цэнэглэгч	Sinoway SW1208GY		2

**1.4. Үйлдвэрлэлийн процесс**

Уулын ажлын хүрээнд дараах үндсэн ажлууд хийгдэнэ.

- Уурхайн бэлтгэл ажил
- Ил уурхайн нээлт
- Уурхайн үндсэн нээлт ажил (уурхай байгууламжийн ажил, капитал ажил)
- Төлөвлөгөөт хөрс хуулалт, нүүрс олборлолтын ажил

Эдгээр ажил тус бүрд ухааж ачихад бэлтгэх, ухааж ачих, тээвэрлэх, овоолох, туслах ажил зэрэг технологийн үндсэн ажиллагаанууд (процесс) хийгдэнэ. Уулын ажил нь хоногт 12 цагийн 2 ээлжээр 24 цаг тасралтгүй явагдана. Уулын ажлыг зогсооход нөлөөлөх давагдашгүй хүчин зүйлийг 5 хоногоор тооцож уурхайн жилд ажиллах горимыг 360 хоног буюу 720 ээлж (8640 цаг) байхаар төслийн ТЭЗҮ-д тусгасан байна. 1 ээлжийн үргэлжлэх хугацаа 12 цаг байна. Үүний 2 цагт хоолонд орох, ээлж солилцох, тосолгоо үйлчилгээ хийх, түлш цэнэглэхэд зарцуулах хугацаа хамаарна. Тоног төхөөрөмжийн ээлжид ажиллах цэвэр хугацаа дунджаар 10 цаг байна.

**Ухааж ачих, тээвэрлэх:** Ухааж ачих үндсэн тоног төхөөрөмж нь 6.7 м<sup>3</sup> утгуурын багтаамж бүхий хоёр ширхэг Komatsu PC1250-7 гидравлик экскаватор, 22 м<sup>3</sup> утгуурын багтаамж бүхий хоёр ширхэг Komatsu PC4000 цахилгаан экскаватороос бүрдэнэ. Эдгээрээс хоёр ширхэг Komatsu PC1250-7 гидравлик экскаватор нь нүүрс олборлолтод ажиллана. Хоёр ширхэг Komatsu PC4000 цахилгаан экскаватор нь хөрс хуулалтын ажлыг гүйцэтгэнэ.

Тээвэрлэх тоног төхөөрөмж нь Komatsu PC1250-7 гидравлик экскаватортой хосолж ажиллах 50 тн даац бүхий Howo, 55 тн даац бүхий БЕЛАЗ 7555В автосамосвал, Komatsu PC4000 цахилгаан экскаватортой хосолж ажиллах 220 тн даац бүхий БЕЛАЗ 75306 автосамосвал байна.

**Хөрс хуулалт:** Уулын ажлын төлөвлөгөөний дагуу ашиглалтын эхний 2 жилд 0.61-2.02 сая.м<sup>3</sup>, ашиглалтын 3 дахь жилд 7.9 сая.м<sup>3</sup>, 4 дэх жилээс хойш дунджаар 14 сая.м<sup>3</sup> хөрс хуулна. Ил уурхайгаас гарах хөрсний чулуулгийг хөрсний гадаад болон дотоод овоолгод хураана. Хөрсний гадаад овоолгод ил уурхайн урд, хойно байршилтай байна. Ашиглалтын 4 дэх жилээс хөрсний дотоод овоолго үүсгэнэ. Хөрс хуулалтын ажилд ашиглалтын эхний 2 жилд Komatsu PC1250-7 гидравлик экскаватор 5 м өндөртэй мөргөцөгт ажиллана. Ашиглалтын 3 дахь жилээс хойш Komatsu PC4000 цахилгаан экскаватор нь 15 м өндөртэй мөргөцөгт ажиллана. Утгалтын хамгийн их өндөр 17.1 м байна. Ажлын талбайн хамгийн бага өргөн 100 м байна. Экскаватор нь хөндлөн орлоор орж ажиллах ба ахилтын хурд 30-40 м/хоног байна. Жилд дунджаар 5652 мото-цаг ажиллана. Ажлын талбай бэлтгэх, мөргөцгийн ул түрэх ажилд 1-2 ширхэг CAT D8R бульдозер ажиллана. Ашиглалтын эхний 2 жилд Komatsu PC1250-7 экскаватор Howo автосамосвалын хослол ажиллахад цагт 369 м<sup>3</sup>/цаг (2090 мян.м<sup>3</sup>/жил), ашиглалтын 3 дахь жилээс Komatsu PC4000 экскаватор БелАЗ 75306 автосамосвалын хослол ажиллахад цагт 1254 м<sup>3</sup>/цаг (7107 мян.м<sup>3</sup>/жил) бүтээлтэй тус тус ажиллана.

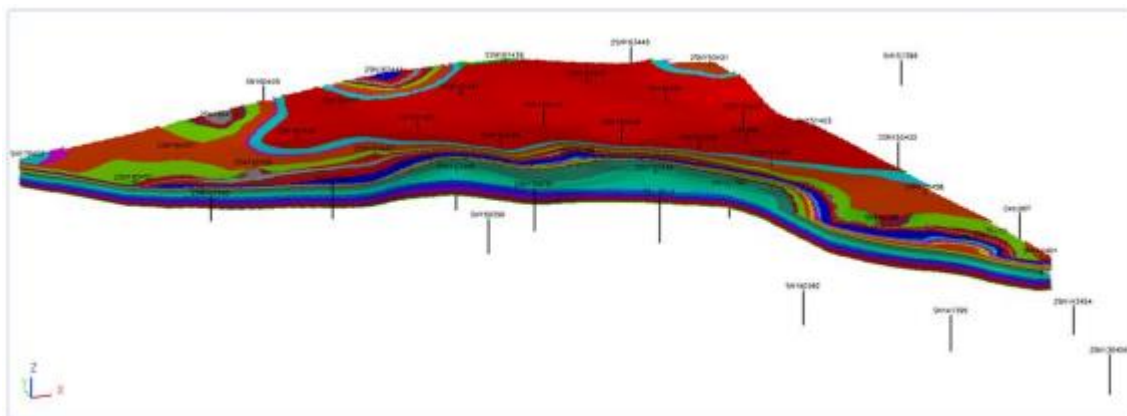
**Нүүрс олборлолт:** Нүүрс олборлолтын ажилд 2 ширхэг Komatsu PC1250-7 гидравлик экскаватор ажиллана. Нүүрсний түвшинд ажлын доголын өндөр 3 м байна. Ажлын талбайн хамгийн бага өргөн 50 м байна. Экскаватор нь хөндлөн орлоор орж ажиллах ба ахилтын хурд 100 м/хоног байна. Жилд дунджаар 5652 мото-цаг ажиллана. Ажлын талбай бэлтгэх, мөргөцгийн ул түрэх ажилд 1 ширхэг CAT D8R бульдозер ажиллана. Нүүрс тээврийн ажилд ашиглалтын эхний 2 жилд 15 ширхэг Howo автосамосвал, ашиглалтын 3 дахь жилээс хойш 15-10 ширхэг БЕЛАЗ 7555В автосамосвал ажиллана.

### 1.5.Ордын нөөц, ил уурхайн загварчлал

Өехий Цагааны хүрэн нүүрсний ордод 2011-2012 онуудад хийгдсэн эрэл-хайгуул болон нарийвчилсан хайгуулын үр дүн, тэдгээрийн мэдээлэлд тулгуурлан уламжлалт болон ЖЕОВИА Минекс 6.1.2 програмаар ордын хоёр болон гурван хэмжээст биетийн загварыг босгож, давхаргын (торолж) аргаар нөөц бодсон байна. Өехий Цагааны хүрэн нүүрсний ордын Шивээговь нэртэй MV-020423 дугаартай ашиглалтын тусгай зөвшөөрлийн талбайд хамаарагдах нийт бодитой болон боломжтой (В+С) зэргийн цэвэр нүүрсний нөөцийг 112000.183 мян.тн-оор, чулууны үетэй нүүрсний нөөцийг 112067.606 мян.тн-оор хүлээн авсан байна.

Өехий Цагааны ордын нүүрсний үе давхраасын байршил, хагарал эвдрэл, нүүрсний чанарын үзүүлэлт, ордын хэмжээ зэргийг харгалзан үзсэний үндсэн дээр хоёрдугаар бүлгийн ордод хамааруулсан байна.

Нүүрсний ордын загварчлалыг геологи, уул уурхайн төлөвлөлтийн ЖЕОВИА Минекс програмыг ашиглан хийсэн. Орд нь хоорондоо дунджаар 40 орчим метрийн зайтай нүүрсний үндсэн А болон В гэсэн горизонтуудаас тогтох бөгөөд нарийн нүүрсний үе, үенцэрүүдийг ялгаж нийтдээ 34 нүүрсний нарийн давхраасуудад хуваасан. Нүүрсний ордыг нүүрсний давхаргын мэдээлэл бүхий 29 цооног, нийтдээ хайгуулын 9 шугамын 55 цооногийн мэдээлэл, үр дүнд тулгуурлаж, давхаргын загварчлалыг хуваах, эцэг/хүү болон интерполяцийн аргачлалуудыг ашиглаж, торолж буюу биет гадаргуудын загварчлалыг өсөх алгоритмын аргачлалыг ашиглан хийж гүйцэтгэсэн.



Зураг 3. Өехий цагаан нүүрсний ордын загварчлал

Хүснэгт 3.Өехий цагаан хүрэн нүүрсний ордын Шивээговь нэртэй MV-020423 зөвшөөрлийн талбайд хамаарагдах нөөцийн тооцооны нэгдсэн хүснэгт

Хэсгийн нэр, түвшин	Нүүрсний төрөл	Нөөцийн зэрэглэл, нөөц мян.тн-оор					
		Бодитой /В/		Боломжит /С		Нийт /мян.тн/ В+С	
Өехий Цагаан (>1200 м)	Эрчим хүчний	Цэвэр нүүрс	Чулууны үетэй нүүрс	Цэвэр нүүрс	Чулууны үетэй нүүрс	Цэвэр нүүрс	Чулууны үетэй нүүрс
	MV020423	61467.616	61506.411	50532.567	50561.195	11200.183	112067.606

**Ил уурхайн загварчлал:** Ил уурхайн доголын өндрийг нүүрс олборлох хэсэгт 3 метрийн өндөртэйгөөр, доголын хажууг 70 градусын налуутай байхаар, чулуулгийн төрлөөс хамаарч хөрсний доголын өндрийг 15 метр, доголын хажуугийн өнцөг 58 градус байхаар тооцсон. Ил уурхайн эцсийн хүрээнд доголын өндрийг 15 метр, доголын хажуу 58 градус байхаар хаана. Аюулгүйн тавцангийн өргөнийг 8 метрээр сонгож авсан. Траншейн замын өргөн 35 метр. Энэ нь 2 урсгалтай 220 тонн даацтай автосамосвал явах замд хангалттай хүрэлцэнэ. Траншейн налуу 100 промилль. Ил уурхай нь хөрс болон нүүрс

тээвэрлэх 3 гарцтай ба уг гарцуудыг хөрс хуулах ажлын хэмжээ хамгийн бага хэсэгт сонгон гаргасан.

Хүснэгт 4. Ил уурхайн үе хүрэн дэх нөөцийн хэмжээ

№	Үзүүлэлт	Тоон үзүүлэлт
1	Нүүрс, мян.т	93,683.3
2	Хөрс, мян.м <sup>3</sup>	253,739,8
3	Хөрс хуулалтын коэффициент, м <sup>3</sup> /т	2.71
4	В зэрэглэл	68,800.1
5	С зэрэглэл	24,883.2

**Нүүрсний чанарын үзүүлэлт:** Өехий Цагааны ордын хүрэн нүүрсний хувирлын зэрэг нь Монгол улсын нүүрсний ангиллын MNS 6456: 2014 стандартаар нийт чийгийн хувьд 22.76- 36.0% байгаа нь X1-X2 марк, холбогдсон нүүрстөрөгч 50-61% байгаа нь X марк, витринитийн ойлтын зэрэг 0.35-0.55-ийн хооронд байгаа нь X1-X2 маркийн хүрэн нүүрсний ангилалд багтаж байна. Харин Монгол улсын нүүрс нүүрсэн бүтээгдэхүүний ангиллын MNS 6457: 2014 стандартаар дэгдэмхий бодисын гарц нь ордын хэмжээнд 47.94% байгаа нь, хуурай массад тооцсон нийт хүхэр 1.13%, ажлын чийг ордын дунджаар 28.15%, ажлын илчлэг ордын дунджаар 3234 ккал/кг байгаа нь эрчим хүчний зориулалттай хүрэн нүүрсний ангилалд багтаж байна. Нүүрсний нөөцийн тооцоонд чухлаар авч үздэг нүүрсний хуурай төлөв дэх үнсний дундаж агуулгын хувьд ордын дунджаар 17.9% байна. Хаягдал, бохирдлын тооцоо: Ашигт малтмалын хаягдал, бохирдлын хэмжээ нь тухайн ордын тогтоц, ашиглаж буй техник тоног төхөөрөмжөөс хамаарах бөгөөд Өехий цагааны хүрэн нүүрсний ил уурхайн хаягдал, бохирдлын хэмжээг “Уул уурхайн хүрээлэн” –ийн боловсруулсан аргачлал, “Австрали Азийн нүүрсний уурхайн практик” (Australasian coal mining practice) лавлахын аргачлалаар тооцов. Уул уурхайн хүрээлэнгийн боловсруулсан аргачлалд хаягдал, бохирдлын хэмжээг давхаргын зузаан, уналын өнцөг, ашиглах гүн, олборлолтын хэмжээнээс хамаарсан регрессийн тэгшитгэл ашиглан тооцсон байна.

Хаягдлын хэмжээ

$$X = -1.22m + 1.21a - 0.014Na + 0.011Q + 14.21, \text{ мян.т}$$

Бохирдлын хэмжээ

$$B = 0.99m - 0.11a - 0.61Na + 0.031Q - 26.94, \text{ мян.т}$$

m – нүүрсний давхаргын зузаан, м

a – давхаргын уналын өнцөг, град

Na – олборлолтын гүн, м

Q – олборлолтын хэмжээ, мян.т

Дээрх аргачлалын дагуу тооцоход хаягдлын хэмжээ 1,030 мян.т буюу 1.1 %, бохирдлын хэмжээ 2,435 мян.т буюу 2.6 % байна.

#### 1.6. Ордын уул техникийн нөхцөл, ашиглалтын систем

**Уул техникийн нөхцөл:** Өехий цагааны хүрэн нүүрсний орд нь А болон В гэсэн хоёр нүүрсний давхаргатай, нүүрсний давхаргын уналын өнцөг 0-24 градус, хөрсний дундаж зузаан 50 метр, А нүүрсний давхаргын дундаж зузаан 45 метр, В нүүрсний давхаргын дундаж зузаан 4 метр, давхарга хоорондын хөрсний зузаан дунджаар 40 метр байна. Өехий цагааны хүрэн нүүрсний ордын А болон В нүүрсний давхаргуудыг олборлох эсвэл зөвхөн газрын гадаргад ойр байгаа А давхаргад уулын ажил явуулах боломжтой

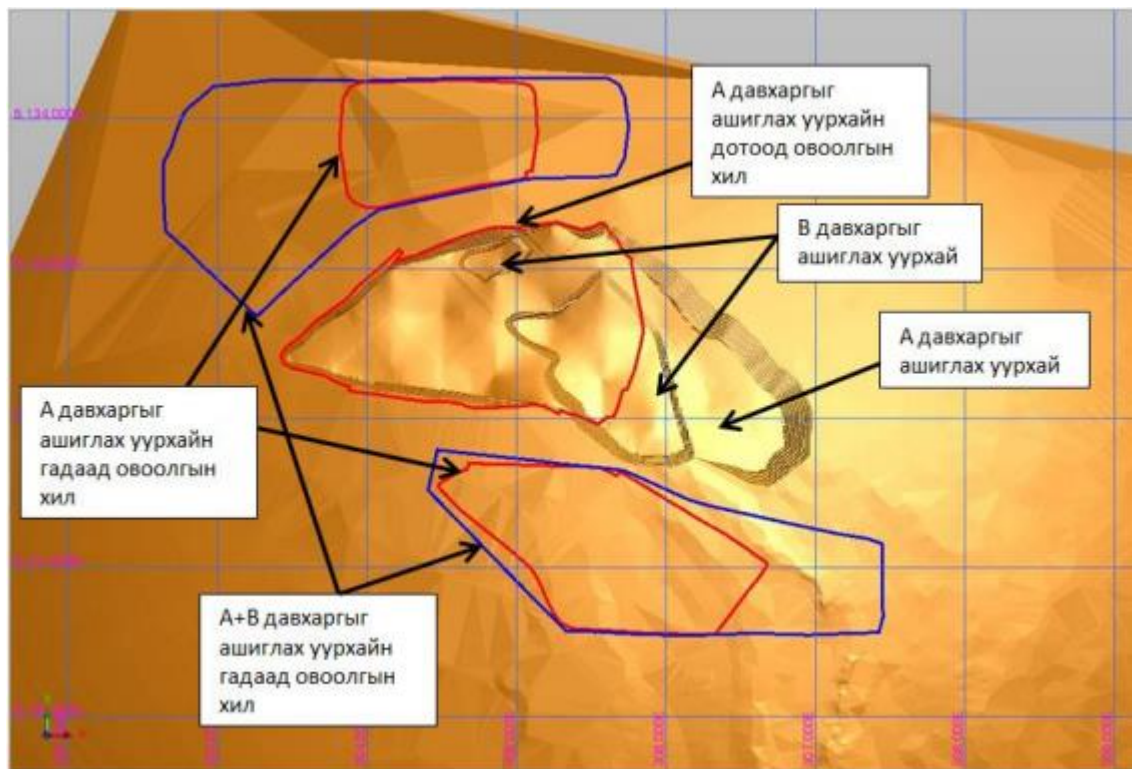


байна. Техник эдийн засгийн үндэслэлийн хүрээнд дээрх хоёр хувилбарыг харьцуулсан тооцоог хийсэн.

**1-р хувилбар:** Ил уурхайн оновчлолын тооцооны үр дүнд нүүрсний В давхаргаас А давхаргатай ойр, зузаан хэсгээс 3.6 сая.т хүрэн нүүрсний нөөц ил уурхайн хүрээнд орсон. Нүүрсний А болон В давхаргыг олборлох ил уурхайн үйл ажиллагаа хэрэгжих үед 294.3 сая.м<sup>3</sup> хөрс буюу сийрэгжсэн эзлэхүүнээр 353.0 сая.м<sup>3</sup> хөрс хөрсний гадаад овоолгод хураагдана. Хөрсний гадаад овоолгын талбай 569.1 га болно.

**2-р хувилбар:** Зөвхөн нүүрсний А давхаргад эдийн засгийн үзүүлэлтийг ашиглан ил уурхайн оновчлолын тооцоог хийхэд 93.7 сая.т хүрэн нүүрсний нөөц ил уурхайн хүрээнд орсон. Нүүрсний давхаргыг олборлох ил уурхайн үйл ажиллагаа хэрэгжих үед 253.7 сая.м<sup>3</sup> хөрс буюу сийрэгжсэн эзлэхүүнээр 304.4 сая.м<sup>3</sup> хөрс хөрсний овоолгод хураагдана. Үүнээс сийрэгжсэн эзлэхүүнээр 175.9 сая.м<sup>3</sup> хөрс хөрсний дотоод овоолгод хураагдах ба үлдсэн 128.5 сая.м<sup>3</sup> хөрс хөрсний гадаад овоолгод хураагдана. Хөрсний гадаад овоолгын талбай 250.3 га талбай болно.

Иймээс тус төслийн ТЭЗҮ-д нүүрсний А давхаргыг олборлохоор тусгасан байна.



Зураг 4. Хувилбарын харьцуулалт

#### **Ашиглалтын системийн сонголт**

Ордын уул-техникийн нөхцөлөөс үзэхэд тээвэртэй ашиглалтын систем хэрэглэх боломжтой байна.

#### ➤ **Тээвэртэй гадаад овоолготой ашиглалтын систем**

Өехий цагааны хүрэн нүүрсний ордод тээвэртэй гадаад овоолготой ашиглалтын систем хэрэглэх бүрэн боломжтой юм. Уг ашиглалтын системийг хэрэглэх үед 304.4 сая.м<sup>3</sup>

хөрсийг гадаад овоолгод хураах ба хөрсний гадаад овоолгын талбайн хэмжээ 475.4 га, хөрс тээврийн зай уурхайн ашиглалтын жилүүдэд дунджаар 3-3.5 км байна.

➤ **Тээвэртэй дотоод, гадаад овоолготой ашиглалтын систем**

Тээвэртэй дотоод овоолготой ашиглалтын систем хэрэглэх тохиолдолд гадаад овоолгын талбай 250.3 га болж буурах бөгөөд 128.5 сая.м<sup>3</sup> хөрсийг 225.1 га талбайд дотоод овоолго хийх боломжтой болно. Хөрс тээврийн зай дунджаар 1-2 км байна. Өехий цагааны хүрэн нүүрсний уурхайд **тээвэртэй дотоод, гадаад овоолготой ашиглалтын систем** ашиглахаар тооцов.

**1.7.Овоолгын аж ахуй**

Ил уурхайн ашиглалтын хугацаанд хөрсний 2 ширхэг гадаад овоолго (урд, хойд), хөрсний дотоод овоолго, шимт хөрсний овоолго, нүүрсний агуулах тус тус үүснэ.



**Шимт хөрсний овоолго:** Төслийн үйл ажиллагаанд өртөх ил уурхай, хөрсний гадаад овоолгууд, нүүрсний агуулах, туслах болон нүүрс, хөрс тээвэрлэх замууд, кемп, засварын газар, оффис зэрэг объектуудын талбайн хэмжээнд шимт хөрсийг хуулж хадгална. Нийт 690.32 гаталбайд 1380 мян.м<sup>3</sup> шимт хөрс хуулна. Шимт хөрс хуулах зузаан дунджаар 20 см байна. Шимт хөрсний хуулах хэмжээг объект тус бүрээр дараах хүснэгтэд үзүүлэв.

Хүснэгт 5. Шимт хөрсний овоолго

д/д	Объект	Талбай, м <sup>2</sup>	Эвдэгдэх талбайн хэмжээ, га	Шимт хөрс хуулах зузаан, м	Шимт хөрсний хэмжээ, м <sup>3</sup>
1	Ил уурхай	3,464,367	346.44	0.20	692,873
2	Хөрсний овоолго /хойд/	953,925	95.39	0.20	190,785
3	Хөрсний овоолго /урд/	1,549,220	154.92	0.20	309,844
4	Нүүрсний агуулах	300,000	30.00	0.20	60,000
5	Зам	395,700	39.57	0.20	79,140
6	Кемп	30,000	3.00	0.20	6,000
7	Засвар, оффис	210,000	21.00	0.20	42,000
<b>Нийт</b>		<b>6,903,212</b>	<b>690.32</b>	<b>0.20</b>	<b>1,380,642</b>

Шимт хөрс хуулах ажлыг MNS 5916:2008 “Газар шорооны ажлын үед үржил шимт хөрс хуулалт, хадгалалт” стандартын дагуу хийж гүйцэтгэнэ. Төслийн хэмжээнд нийт 9 ширхэг шимт хөрсний овоолго үүснэ.

**Хөрсний овоолго:** Ил уурхайн ашиглалтын хугацаанд хөрсний 2 ширхэг гадаад овоолго (урд, хойд), хөрсний дотоод овоолгууд тус тус үүснэ.

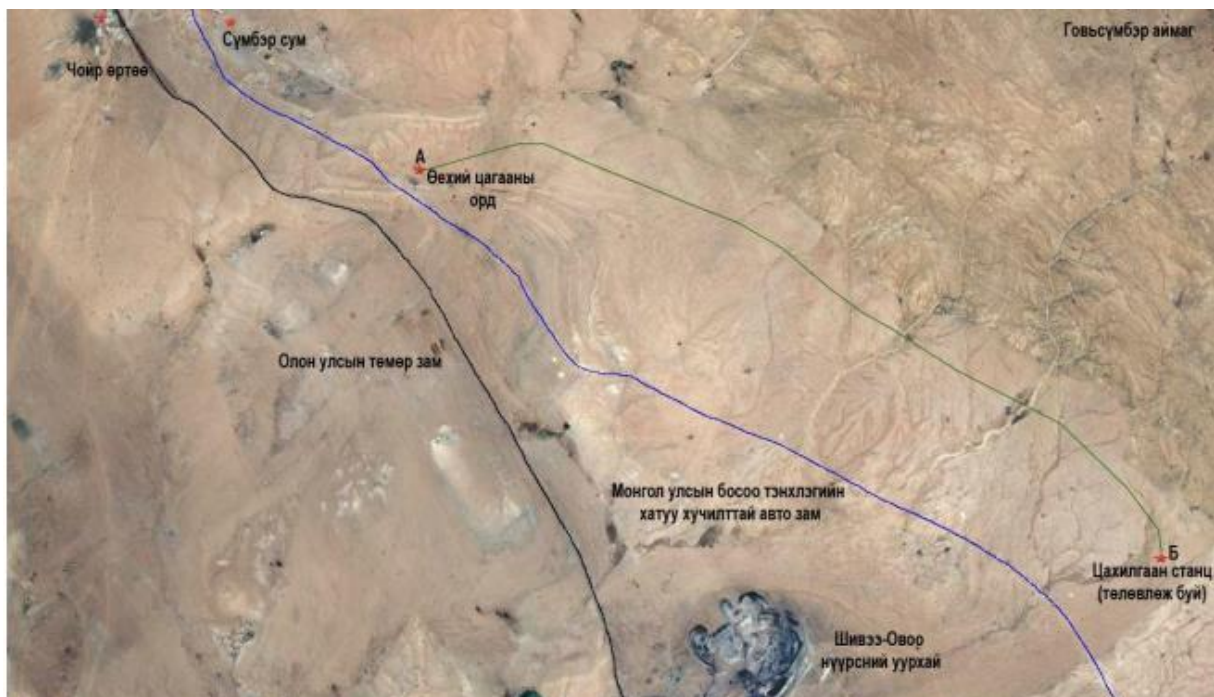
- Ашиглалтын эхний 5 жил болон 8 дахь жилүүдэд ил уурхайн урд байрлах хөрсний гадаад овоолго руу хөрс тээвэрлэн хураана. Уг хөрсний овоолгын багтаамж нь сийрэгжсэн эзлэхүүнээр 90 сая.м<sup>3</sup> байна. Дунджаар 80 м өндөр, 3 ярустай, 155.2 га талбайг эзэлнэ.
- Ашиглалтын 4 дэх жилээс хөрсний дотоод овоолго үүснэ. Дотоод овоолгын багтаамж нь сийрэгжсэн эзлэхүүнээр 175.9 сая.м<sup>3</sup> байна. Дунджаар 100 м өндөр, 3 ярустай, 225 га талбайг эзэлнэ.
- Ашиглалтын 6-14 дэх жилүүдэд ил уурхайн хойно байрлах хөрсний гадаад овоолго руу хөрс тээвэрлэн хураана. Уг хөрсний овоолгын багтаамж нь сийрэгжсэн эзлэхүүнээр 38.5 сая.м<sup>3</sup> байна. Дунджаар 50 м өндөр, 100 га талбайг эзэлнэ.

**Нүүрсний агуулах:** Нүүрс олборлолтын хэмжээ ашиглалтын 3 дахь жилд 3136 мян.т, ашиглалтын 4 дэх жилээс жилд дунджаар 5000 мян.т байна. Энэ үед ил уурхайгаас олборлох нүүрсийг нүүрсний агуулах үүсгэн хурааж ил уурхайгаас 17 км зайд орших цахилгаан станц руу дахин ачилт хийж тээвэрлэнэ. Нүүрсний агуулах нь 30 га талбай эзэлнэ. Дунджаар 45 м өндөртэй байна.

### **1.8. Уурхайн нүүрс тээвэр**

**Ашиглалтын эхний 2 жил:** Нүүрс олборлолтын хэмжээ ашиглалтын эхний жилд 582 мян.т, 2 дахь жилд 1007 мян.т байна. Энэ үед ил уурхайгаас олборлох нүүрсийг мөргөцгөөс Чойрын төмөр замын өртөө (8 км) рүү 50 т даац бүхий Howo автосамосвалаар тээвэрлэнэ.

**Ашиглалтын 3 дахь жилээс хойш:** Нүүрс олборлолтын хэмжээ ашиглалтын 3 дахь жилд 3136 мян.т, ашиглалтын 4 дэх жилээс жилд дунджаар 5000 мян.т байна. Энэ үед Өехий цагааны ордоос олборлох нүүрсийг нүүрсний агуулах үүсгэн хурааж ил уурхайгаас 17 км зайд орших “Шивээ Энержи” төслийн цахилгаан станц хүртэл цахилгаан станц руу дахин ачилт хийж тээвэрлэнэ. (А цэгээс Б цэг хүртэл) Тус замаар 50 тн даацтай нүүрс тээвэрлэх автомашин явах бөгөөд суурин газартай ойрхон байх тул хөдөлгөөний аюулгүй байдалыг бүрэн хангаж зам дагуух хурд сааруулагч, замын тэмдэг, тэмдэглэгээг бүрэн бүтэн байдлыг хангана. Нүүрс тээврийн зам арчилгааг тогтмол хийж, тоос шороо үүсэх, замын хальтиргаа, гулгаанаас сэргийлнэ.



Зураг 5. Төслийн талбайн трассын зураг

### 1.9. Уурхайн барилга байгууламж

Төслийн талбайн дэд бүтцийн хүрээнд дараах барилга байгууламжийг байгуулан ашиглалтад оруулж улсын комиссоор оруулан, акт гаргуулан ашиглана. Үүнд:

- Ажиллах хүчний орон сууц
- Цахилгаан хангамж
- Захиргаа
- Засварын газар
- Нүүрс тээврийн зам харилцааг байгуулна.

Тус орд нь аймгийн төвтэй ойр, дэд бүтцийн хөгжил сайтай тул шатахууны агуулах, түргэн тусламжийн байр, нүүрсний ачиж буулгах талбай байгуулалгүй орон нутгийн байгууллагуудтай хамтран ажиллах ба тэсрэх материалын агуулахыг шинээр байгуулахгүй туслан гүйцэтгэгч тэсэлгээний байгууллагаар хийлгэхээр төсөлд тусгасан байна. Төслийн талбай дээрх объектуудын байршлыг дараах зурагт үзүүлэв.



Зураг 6. Төслийн талбайн объектуудын байршил

**Ажилчдын орон сууц:** Төслийн ажилчдын сууц нь аймгийн төв болох Сүмбэр суман дээр байрлана. Ажилчдын амрах байр нь тус бүр 2-4 хүн байрлах өрөө, нэгдсэн хоолны газар, соёл амралтын байрнаас бүрдэнэ. Барилгын хийц нь төмөр карказан хийц бүхий сэндвичэн барилга байна.

**Захиргаа болон засвар үйлчилгээний газар:** Төслийн тоног төхөөрөмжийн засвар үйлчилгээг уурхайн талбайд байрлах засварын газар хийж гүйцэтгэнэ. Засварын цех нь Сүмбэр сумын урд талд 9 км зайд байрлана. Засварын цехэд дугуй засвар, гагнуур, кран, компрессорын станц, шатах тослох материалын агуулах зэргийг байгуулна. Уурхайн төхөөрөмжүүд, автомашин зэргийг эхний жилийн сэлбэгтэйгээр нь худалдан авч, засвар үйлчилгээг нь нийлүүлэгч талаар хариуцуулах нөхцөлтэй гэрээг байгуулж цаашид нийлүүлэгч, үйлчилгээ үзүүлэгч нарын засварын тоног төхөөрөмжүүдээр тоноглогдон өргөжнө. Засварын цех нь 2 давхар төмөр карказан, сэндвичэн материалаар хийгдэх бөгөөд дотоод төлөвлөлтийг дараах байдлаар зохион байгуулна. 1-р давхар нь засвар, үйлчилгээний газар, ажлын өрөө, техникийн өрөө, ариун цэврийн өрөө, сэлбэгийн агуулах, яаралтай түргэн тусламжийн хэсгээс бүрдэнэ. 2-р давхар нь захиргаа, хувцас солих өрөө, ариун цэврийн өрөө, ажилчдын хооллох өрөө (бэлэн хоол зөөж хэрэглэх, цай, кофе уух) мөн хурлын өрөө байна.

**Түлшний агуулах :** Ажилчдын сууцаас баруун зүгт 0.5 км зайд, уурхайгаас 6.5 км зайд Монгол улсын босоо тэнхлэгийн зам дагуу орон нутгийн “Магнай Трейд” ХХК шатахуун түгээх станц байрладаг. Уг байгууллагатай гэрээ байгуулан төслийн нийт бензин, түлшний хэрэглээг нийлүүлэх боломжтой юм. Уурхай дээрх тоног төхөөрөмжийг зөөврийн түлшний машинаар тээвэрлэн хангана.

#### 1.10. Төсөл хэрэгжих орчны дэд бүтэц

- **Цахилгаан хангамж:** Төслийн талбай дээрх объектууд болон цахилгаан тоног төхөөрөмжийг цахилгаанаар хангахын тулд Говьсүмбэр аймгийн “Чойр” дэд станцаас төслийн талбай руу 8,5 км урттай 35 кВ-ын агаарын шугам татан 4 МВА чадалтай “Өехий цагаан” дэд станцыг цахилгаанаар хангана. Өехий цагаан дэд станцаас 6 кВ-ын агаарын шугамаар уурхай дээрх цахилгаан тоног төхөөрөмжүүдийг тэжээх ба уурхайн баруун хойно байрлах засварын газар,

захиргааг 6 кВ-ын 4 км урттай агаарын шугамаар тэжээхээр тооцсон байна. Уурхайн ажилчдын сууц нь Сүмбэр суманд байрлах тул тус сумын орон нутгийн хэрэглэгчдийн дэд станцаас 6 кВ-ын 1 км урттай агаарын шугамаар ажилчдын сууцыг цахилгаанаар тэжээхээр ТЭЗҮ-д тооцсон байна.

- **Усан хангамж, хэрэглээ:** Ажиллагсад нь Чойр хотод амьдарч байхаар шийдсэн. Иймээс Эйкүсора ХХК-ийн эзэмшлийн Өөхий цагааны нүүрсний уурхайн ажиллагсдын унд- ахуйн ус хангамжийн хэрэглээг эхний 5-7 жилд Чойр хотын төвд байдаг худгуудаас авто хөсгөөр зөөвөрлөн хэрэглэгчдэдээ хүргэнэ гэж ТЭЗҮ-д тусгасан байна.
- **Дулаан хангамж:** Сүмбэр болон Шивээговь сумыг дулаанаар хангахын тулд тус бүр дээр дулааны уурын зуух ажилладаг. Иймд нэгдсэн системд холбогдох боломжгүй тул тусдаа бие даасан дулаан хангамжийн эх үүсвэрийг уурхайн ажилчдын цогцолборт байгуулна. Халаалтын улиралд дулаанаар хангах шаардлагатай барилга, объектын хэмжээ:
  - Захиргааны болон засварын барилгын хэмжээ 10220 м<sup>3</sup>
  - Ажилчдын нийт сууц 5508 м<sup>3</sup> Дээрх барилгын халаалтанд нам даралтын халаалтын битүү систем хэрэглэнэ.
- **Зам, харилцаа холбоо:** Өөхий цагаан төслийн тусгай зөвшөөрөлтэй талбайн дундуур зүүн хойноос баруун урагш хөндлөн 40 орчим км төмөр зам дайран өнгөрөх ба Сүмбэр сумын нутгийн баруун хэсэгт Чойр өртөө байна. Холбооны газар, Мэдээлэл холбооны сүлжээ компани, Төмөр замын дохиолол холбооны анги, Шуудан үйлчилгээний газар, үүрэн телефоны Мобиком, Скайтел, Юнител, Жи мобайл корпорациуд үйл ажиллагаагаа тогтмол явуулдаг. Мэдээлэл холбооны сүлжээ компани нь холбооны шилэн кабель, мэдээлэл, КаТВ, интернет, АТС-ын суурин утасны дамжуулах сүлжээний ажлыг эрхэлж байна. Шуудан үйлчилгээний газар нь айл өрх, албан байгууллагуудад бичиг захидал, илгээмж хүргэх зэрэг үйлчилгээ үзүүлж байна.

### **1.11. Төслийн бүтэц зохион байгуулалт, ажиллах горим**

Уурхайн үйл ажиллагаа нь ил уурхай, нүүрс тээвэр, туслах ажил, аж ахуй, засвар үйлчилгээ, захиргаа гэсэн үндсэн 6 хэсгээс бүрдэнэ. Гадаад тээврийн зам арчилгаа, ашиглалтын хайгуул болон материал техникийн хангамжийн нэгжүүдтэй байхаар төлөвлөсөн. Уурхайн өдөр тутмын үйл ажиллагааг төслийн талбай дээрх уурхайн захиргаа удирдан явуулах бөгөөд төсөл эзэмшигч Эйкүсора ХХК-ийн Улаанбаатар хот дахь төв оффис нь чиглүүлэх, хянах, ханган нийлүүлэх, техникийн бичиг баримтуудыг боловсруулах, батлуулах зэрэг үүргүүдийг хүлээн ажиллах юм. Уурхайн ашиглалтын хүрээнд нийт 372 хүнийг ажиллуулна. Уурхайн ажилтан, мэргэжилтнүүд календарчилсан хугацаанд 20 хоног ажиллаж, 10 хоног амарна. Хоногт 2 ээлжээр, ээлжид 10 цаг ажиллах ба 1 ээлжинд ойролцоогоор 176 орчим хүн, жилд дунджаар 360 хоног ажиллахаар тооцоологдсон.

Нийт ажилтан, албан хаагчдыг уурхайн захиргаа, уулын хэсэг, гадаад тээврийн хэсэг, зам засвар, арчилгааны хэсэг, аж ахуй хамгаалалтын хэсэг, хүнд машин механизмын засвар үйлчилгээ, ХАБЭА-н гэсэн 7 хэсэгт хуваарилан тооцоолсон. Уурхайн ажилчдын 20-30 хувийг орон нутгаас авч ажиллуулах бодлого барьж ажиллана.

**Уурхайн захиргаа:** Уурхайн захиргаанд удирдах шатны 35 инженер, технологийн мэргэжилтнүүдээс бүрдэнэ. Үүнээс шийдвэр гаргах түвшний 7 хүн ВАХТ-ын системд хамаарахгүй бөгөөд өдрийн 8 цаг ажиллахаар зохион байгуулсан. Шийдвэр гаргалтыг хэрэгжүүлж, удирдаж ажиллах инженер техникийн 28 хүнийг 2 ээлжээр буюу ВАХТ-ын 1 хоног төслийн талбайд ажиллах, 15 хоног амрах /ВАХТ-ын 20:10 систем/-аар зохион байгуулсан. Ээлжийн үргэлжлэх хугацаа 12 цаг байна. Гүйцэтгэх үүргүүд:

- Уурхайн аюулгүй байдал, эрүүл ахуйг ханган хариуцах
- Ажиллагсдыг үр бүтээлтэй, тогтвор суурьшилтай, сэтгэл хангалуун ажиллуулах нөхцөлийг бүрдүүлэх
- Шийдвэр гаргалт, албан харилцааг зохицуулах
- Хөрөнгийн бүрэн бүтэн байдлыг хариуцах

**Ил уурхай:** Уурхай нь хөрс хуулалт, олборлолтын гэсэн үндсэн 2 хэсгээс бүрдэх бөгөөд хүчин чадал жигдрэх үед нийт 120 хүн ажиллахаар төлөвлөсөн. Ажлын 20 хоног төслийн талбайд 10 хоног амрах /ВАХТ-ын 20:10 систем/-аар зохион байгуулсан.

## 2. ТӨСЛИЙН ГОЛ БОЛОН БОЛЗОШГҮЙ СӨРӨГ НӨЛӨӨЛЛИЙН ТОВЧ ТОДОРХОЙЛОЛТ

### 2.1.Төслийн гол болон болзошгүй сөрөг нөлөөллийн товч тодорхойлолт

Дунд бөхөг нэртэй барилгын элсэн чулууны ордыг ил аргаар ашиглах төслийн явцад байгаль орчинд үзүүлэх нөлөөллийг тодорхойлж, тэдгээрийг бууруулах, арилгах ажлын төлөвлөгөөг боловсруулах зорилгоор НҮБ-ын Ази Номхон далайн орнуудын нийгэм эдийн засгийн комиссын болон Азийн хөгжлийн банк, Дэлхийн банкнаас гаргасан байгаль орчинд нөлөөлөх байдлын үнэлгээний заавар, гарын авлагыг ашиглан магадлан жагсаах аргаар голлох нөлөөллүүдийг тогтоож үнэлгээг гарган хүснэгтэд харуулав.

Хүснэгт 6. Төслийн байгаль орчин, хүний эрүүл мэндэд үзүүлэх гол болон болзошгүй сөрөг нөлөөлөл

Байгаль орчны үзүүлэлт	Шууд	Шууд бус	Өөрөөр	Богино хугацааны	Урт хугацааны	Буцаж нөлөөлөх	Буцалтгүй нөлөөлөх	Хүчтэй	Дунд эрэг	Бага зэрэг
<b>1. Байгалийн төрөл зүйлийн өөрчлөлт</b>										
Газрын доорх урсцын өөрчлөлт			x							
Гадаргын урсцын өөрчлөлт			x							
Ургамлын бүтцийн өөрчлөлт	x				x					x
Хөрсний элэгдэл, эвдрэл	x				x					x
Зэрлэг амьтдын орон зайн өөрчлөлт			x							
Уур амьсгалын (бичил) өөрчлөлт			x							
<b>2. Байгалийн нөөц ашиглалт</b>										
Газрын гадаргын нөөц баялаг			x							
Бэлчээрийн байдал			x							
Эрдэс түүхий эдийн нөөц			x							
Эрчим хүчний нөөц			x							
<b>3. Байгаль, орчны өөрчлөлт</b>										
Газрын доорх усны чанар, хэмжээ			x							
Гадаргын усны чанар хэмжээ			x							
Агаарын бохирдол			x							
Хөрсний бохирдол			x							
Төслийн үйл ажиллагаанаас ялгарах бохирдуулагч бодис хүний эрүүл мэндэд нөлөөлөх			x							
Дуу чимээ, шуугианы нөлөө			x							
<b>4. Байгалийн өнгө төрх, түүх, соёлын дурсгалт зүйл, археологи, палеонтологийн олдвор</b>										
Байгалийн үзэсгэлэнт өнгө төрх өөрчлөгдөх			x							
Ландшафтын хэлбэр, өнгө өөрчлөгдөх			x							



Байгаль орчны үзүүлэлт	Шууд	Шууд бус	Өөрөөр	Богино хугацааны	Урт хугацааны	Буцаж нөлөөлөх	Буцалтгүй нөлөөлөх	Хүчтэй	Дунд эрэг	Бага эрэг
Тусгай хамгаалалттай газар нутагт нөлөөлөх			x							
Түүх соёлын дурсгалт зүйлд нөлөөлөх			x							
Археологи, палеонтологийн олдворт нөлөөлөх			x							
<b>5. Нийгэмд үзүүлэх нөлөө</b>										
Дэд бүтцийн хөгжилд нөлөөлөх		x			x				+	
Үйлчилгээний салбарын ү/а-нд нөлөөлөх		x			x					+
Хүн амын орлого өөрчлөгдөж, нэмэгдэх		x			x				+	
Хүн амын эрүүл мэндэд нөлөөлөх			x							
<b>6. Эдийн засагт үзүүлэх нөлөө</b>										
Татварын орлого өөрчлөгдөх	x				x		x			+
Орон нутгийн орлого нэмэгдэх	x				x		x			+
Ядуурлыг бууруулахад дэмжлэг болох	x				x		x			+
Ажлын байр нэмэгдэх	x				x		x			+
Улирлын чанартай эрэлт хэрэгцээ нэмэгдэх	x				x		x			+
<b>7. Бусад нөлөөлөл</b>										
Бохир ус хөрсөнд нэвчиж, хөрс ба грунтын усыг бохирдуулах			x							

Төслийн болзошгүй сөрөг болон эерэг нөлөөллийн хэлбэр, хугацаа, эрчмийн үндэслэлийг дараах байдлаар гаргасан болно. Үүнд:

Шууд нөлөөлөл:

- Төслийн барилга байгууламжийн нөлөөгөөр биет хэмжээгээр хөрс, ургамлан бүрхэвч үүсмэл хэлбэршлээр солигдож, шууд, урт хугацаанд сөрөг нөлөөлнө;
- Дэд бүтцийн хөгжилд эергээр, урт хугацаагаар нөлөөлнө;
- Орон нутгийн орлого, ажлын байр нэмэгдэх зэрэгт төслийн үйл ажиллагаа явагдах хугацаанд болон цаашид эергээр нөлөөлнө;

Шууд бус нөлөөлөл:

- Цаашид салбарын үйл ажиллагаанд урт хугацаанд эерэг нөлөөлнө;

Хүчтэй нөлөөлөл:

Болзошгүй нөлөөллийн үнэлгээ хийх явцад төслийн зүгээс хүчтэй нөлөөлөх нөлөө байхгүй байна.

### 3. ТУХАЙН ЖИЛИЙН БАЙГАЛЬ ОРЧНЫГ ХАМГААЛАХ ТӨЛӨВЛӨГӨӨНИЙ ГОЛ ЗОРИЛТ, ХАМРАХ ХҮРЭЭ

Зорилго: Байгаль орчны менежментийн төлөвлөгөө (БОМТ)-ний гол зорилго нь төслийн үйл ажиллагаанаас байгаль орчин, хүний эрүүл мэндэд үзүүлж болзошгүй сөрөг нөлөөллөөс урьдчилан сэргийлэх, сөрөг нөлөөллийг бууруулах, арилгах хэмжээг төлөвлөхөд оршино. Ингэхдээ тухайн арга хэмжээ бүрийг төсөл хэрэгжүүлэгч нь хэрэгжүүлж чадахуйц, бодитойгоор төлөвлөх нь чухал.

Гол зорилтууд:

- Байгаль орчны бүрэлдэхүүн хэсгүүд болон хүний эрүүл мэнд, нийгэм эдийн засагт үзүүлэх сөрөг нөлөөлөл, эрсдэлээс урьдчилан сэргийлэх, сөрөг нөлөөллийг бууруулахад зайлшгүй хэрэгжүүлэх арга хэмжээг төлөвлөх;
- Төслийн үйл ажиллагаанаас агаар, хөрс, усан орчин болон ажлын байрны нөхцөлд хэрхэн нөлөөлж байгаа талаар хяналт шинжилгээ явуулах арга хэмжээг төлөвлөх;

Хүснэгт 7. 2025 онд хэрэгжүүлэх Байгаль орчны менежментийн төлөвлөгөөний зардал

№	Байгаль орчны менежментийн төлөвлөгөө	Нийт зардал (мян төг)
1	Байгаль орчныг хамгаалах төлөвлөгөө	26 000,000
2	Сөрөг нөлөөллийг бууруулах арга хэмжээний төлөвлөгөө	
3	Осол эрсдэлийн менежментийн төлөвлөгөө	
4	Хог хаягдлын менежментийн төлөвлөгөө	
5	Удирдлага зохион байгуулалтын авч хэрэгжүүлэх арга хэмжээний төлөвлөгөө	2 398,000
6	Орчны хяналт шинжилгээний хөтөлбөр	3 000,000
7	Нөхөн сэргээлтийн төлөвлөгөө	Үйл ажиллагааны зардал
8	Биологийн олон янз байдлыг дүйцүүлэн хамгаалах төлөвлөгөөний зардал	-
9	Нүүлгэн шилжүүлэх нөхөн олговор олгох төлөвлөгөө	-
10	Түүх соёлын өвийг хамгаалах арга хэмжээний төлөвлөгөө	-
11	Тухайн жилийн байгаль орчны менежментийн төлөвлөгөөг хэрэгжүүлэх удирдлага зохион байгуулалтын төлөвлөгөө	-
	Тухайн жилийн байгаль орчныг хамгаалах төлөвлөгөөний биелэлтийг нөлөөллийн бүсийн оршин суугчдад тайлагнах төлөвлөгөө	-
<b>Нийт зардал</b>		<b>31 398,000</b>

#### 4. СӨРӨГ НӨЛӨӨЛЛИЙГ БУУРУУЛАХ ХАМГААЛАХ АРГА ХЭМЖЭЭНИЙ ТӨЛӨВЛӨГӨӨ

Төслийн үйл ажиллагаанаас үзүүлэх сөрөг нөлөөллийг бууруулах, арилгах, түүнээс урьдчилан сэргийлэх үүднээс дараах арга хэмжээг бид хэрэгжүүлнэ.

Хүснэгт 8. Төслийн сөрөг нөлөөллөөс урьдчилан сэргийлэх, арилгах, бууруулах арга хэмжээ

№	Гол болон болзошгүй сөрөг нөлөөллүүд	Сөрөг нөлөөллийг арилгах, бууруулах арга хэмжээ	Сөрөг нөлөөллийг хамрах хүрээ	Хэмжих нэгж	Нэгжийн зардал мян.төг	Тоо хэмжээ	Нийт зардал, мян.төг	Хэрэгжүүлэх хугацаа, давтамж	Баримтлах эрх зүйн баримт бичиг
1	2	3	4	5	6	7	8	9	
<b>Агаарын чанар</b>									
1	Уурхайн кемп байгуулах барилгын ажил Ил уурхайн хөрс хуулалт, тэсэлгээ, нүүрс олборлох, ачиж буулгах болон тээвэрлэх үйл явц, машин Техникийн хөдөлгөөнөөс тоос тоосонцор ихээр үүсэж агаар орчныг бохирдуулах 2. Салхи ихтэй үед элэгдэл, эвдрэлд орсон газруудаас сул шороо хийсэх	Нийт талбайд тоосны тархалтын загварчлал хийж, өнөөгийн байдлыг тодорхойлох	Төслийн хэмжээнд	Га	3000,000	1 удаа	3000,000	2025 он	“Агаарын тухай”, “Агаарын бохирдлын тухай төлбөрийн тухай” хууль MNS 0017-2-3-16:1998 (суурьшлын хэсгүүдэд)  MNS 4585:2016 Агаарын чанар. Техникийн ерөнхий шаардлага.
		Ил уурхайд тоосжилтыг бууруулах 1ш ус шүршигч систем суурилуулж, тоосжилтын эх үүсвэрийг чийгшүүлэх	Уурхайн зам	м <sup>3</sup>	10,000,000	1 ширхэг иж бүрэн систем	10,000,00	2025 он	
		Жил тутам агаарын бохирдол үүсгэгч хорт хий, тоосжилтын хэмжилт хийлгэж мэдээллийн сан үүсгэх	Уурхайн зам	м <sup>3</sup>	Орчны хяналт шинжилгээний хөтөлбөрт тусгав.			2025 он	
		Нүүрс тээвэрлэлтийн замыг хатуу хучилттай болгох	Төслийн тээврийн зам	Удаа	Үйл ажиллагааны зардал			2025 он	
2	Уурхайн олборлолт болон тээврийн хэрэгслүүдийн үйл ажиллагааны улмаас гарч болох тоосжилтын эх	Тээврийн хэрэгслүүдэд оношилгоо, засвар үйлчилгээг тогтмол хийх	Төслийн талбайд	удаа	Орчны хяналт шинжилгээний хөтөлбөрт тусгав.		2025 он	“Агаарын тухай”, “Агаарын бохирдлын тухай төлбөрийн тухай” хууль MNS 0017-2-3-16:1998	

**Говьсүмбэр аймгийн Сүмбэр, Шивээговь сумын нутагт орших “Эйкүсора” ХХК-ийн MV-020423 тоот тусгай зөвшөөрөлтэй “Өехий цагааны хүрэн нүүрсний ордыг ил аргаар ашиглах” төслийн байгаль орчны менежментийн төлөвлөгөө /2025 он/**

№	Гол болон болзошгүй сөрөг нөлөөллүүд	Сөрөг нөлөөллийг арилгах, бууруулах арга хэмжээ	Сөрөг нөлөөллийг хамрах хүрээ	Хэмжих нэгж	Нэгжийн зардал мян.төг	Тоо хэмжээ	Нийт зардал, мян.төг	Хэрэгжүүлэх хугацаа, давтамж	Баримтлах эрх зүйн баримт бичиг
	<p>үүсвэрүүд: - Уурхайн үйл ажиллагаанд ашиглаж буй тээврийн хөдөлгөөн, Тээвэрлэлтэд явж буй машинуудаас ялгарах хорт бодисуудаар орчны агаар бохирдох -Барилгын тохижилт, хуулалтын ажил, хөрс</p>								(суурьшлын хэсгүүдэд)  MNS 4585:2016 Агаарын чанар. Техникийн ерөнхий шаардлага.
		Агаарын бохирдлын төлбөрийг тогтоосон хугацаанд төлж байх	Төслийн талбайд		Үйл ажиллагааны зардал			2025 он	Байгаль хамгаалах тухай хууль
		Жил тутам агаарын бохирдол үүсгэгч хорт хий, тоосжилтын хэмжилт хийлгэж мэдээллийн сан үүсгэх	Машин механизм		Орчны хяналт шинжилгээний хөтөлбөрт тусгав.			2025 он	
		Гоожсон тос масло, түлшийг цэвэрлэх материалын нөөцтэй байх	Машин механизм		Үйл ажиллагааны зардал			2025 он	
3	Физик бохирдол үүсэх - Тэсэлгээний үеийн дуу чимээ, уурхайд ашиглаж буй тоног төхөөрөмжөөс үүсэх дуу чимээ	Дуу чимээ бага гаргадаг, техникийн үзүүлэлт сайтай тоног төхөөрөмж ашиглах	Машин механизм		Үйл ажиллагааны зардал			2025 он	
		Тэсэлгээ хийх хуваарьт өдрийг ойр орчмын айл өрхүүдэд урьдчилан мэдэгдэж, анхааруулах	Машин механизм		Үйл ажиллагааны зардал			2025 он	
<b>Нийт</b>							<b>13,000,000</b>		
<b>Гадаргын ба газрын доорх усны нөөц</b>									
4	Гүний усыг ашигласнаар усны нөөц хомсдох, Усны зөвшөөрөлгүй,	Унд, ахуйн хэрэглээний усанд тогтмол шинжилгээ хийлгэж байх	Гүний худаг	-	Орчны хяналт шинжилгээний хөтөлбөрт тусгагдсан			2025 он	MNS 3342:1982 Усан мандал /Газар доорхи усыг бохирдуулахаас

**Говьсүмбэр аймгийн Сүмбэр, Шивээговь сумын нутагт орших “Эйкүсора” ХХК-ийн MV-020423 тоот тусгай зөвшөөрөлтэй “Өөхий цагааны хүрэн нүүрсний ордыг ил аргаар ашиглах” төслийн байгаль орчны менежментийн төлөвлөгөө /2025 он/**

№	Гол болон болзошгүй сөрөг нөлөөллүүд	Сөрөг нөлөөллийг арилгах, бууруулах арга хэмжээ	Сөрөг нөлөөллийг хамрах хүрээ	Хэмжих нэгж	Нэгжийн зардал мян.төг	Тоо хэмжээ	Нийт зардал, мян.төг	Хэрэгжүүлэх хугацаа, давтамж	Баримтлах эрх зүйн баримт бичиг
4	хяналтгүй ашиглах ажиллах, газрын доорх усны нөөцөд сөргөөр нөлөөлөх, шатах тослох материал, бохирын цооногоос нэмтэл гарч алдсанаар усны бохирдох, газар доорх устай холбогдон ургадаг ургамалжилтад сөргөөр нөлөөлж болзошгүй.	Усалгаа болон ахуйн усны хэрэглээг тооцох, тоолууржуулах 2 жил тутамд баталгаажуулалт хийлгэх	Гүний худаг	-	500,000	1ш иж бүрэн тоолуур	500,000	2025 он	хамгаалах ерөнхий шаардлага/ MNS 0899:1992 Унд, ахуйн зориулалттай усыг төвлөрсөн хангамжын эх булгийг сонгох журам, эрүүл ахуйн шаардлага MNS 6148:2010 Эрүүл мэндийг хамгаалах. Аюулгүй байдал. Усны чанар. Газрын доорхи усыг бохирдуулагч бодисын зөвшөөрөгдөх дээд хэмжээ MNS 0900:2010 Ундны усны чанарын стандарт MNS 4943:2000 Усны чанар. Хаягдал ус /Техникийн ерөнхий шаардлага/ Усны тухай хууль /24-29-р зүйл/ БОНБУ тухай хууль Усны бохирдлоос хамгаалах журам (БО, ЭМ-ийн сайдын 1997 онд хамтарсан 143/352 дугаар тушаалын 1 дүгээр хавсралт) Ус ашиглалтын
		Ус ашиглалтын гэрээ байгуулах, ус ашигласны төлбөр төлөх	Гүний худаг	Үйл ажиллагааны зардал			2025 он		
		Бага оврын цэвэрлэх байгууламж суурилуулах. бохир ус татан зайлуулах зардал байхгүй болж, дэвшилтэт технологи ашиглан усыг хоёрдогч хэрэглээнд ашиглах. Бохир усны цооногийг ашиглах хугацааны туршид цооног болон усны шугам сүлжээний бүрэн бүтэн байдлыг сайтар хангаж ажиллах, эвдрэл гэмтлийг нэн даруй засаж яанзлах	Бохир ус зайлуулах бие даасан систем		Үйл ажиллагааны зардал			2025 он	

**Говьсүмбэр аймгийн Сүмбэр, Шивээговь сумын нутагт орших “Эйкүсора” ХХК-ийн MV-020423 тоот тусгай зөвшөөрөлтэй “Өөхий цагааны хүрэн нүүрсний ордыг ил аргаар ашиглах” төслийн байгаль орчны менежментийн төлөвлөгөө /2025 он/**

№	Гол болон болзошгүй сөрөг нөлөөллүүд	Сөрөг нөлөөллийг арилгах, бууруулах арга хэмжээ	Сөрөг нөлөөллийг хамрах хүрээ	Хэмжих нэгж	Нэгжийн зардал мян.төг	Тоо хэмжээ	Нийт зардал, мян.төг	Хэрэгжүүлэх хугацаа, давтамж	Баримтлах эрх зүйн баримт бичиг
									хэрэглээг тоолууржуулах журам (БОНХ-ийн сайдын 2013 оны А-156 дугаар тушаалын хав)
			<b>Нийт</b>				<b>500,000</b>	-	
			<b>Хөрсөн бүрхэвч</b>						
5	Хөрсний бүтцэд гарсан өөрчлөлт  Хөрс хатуу, шингэн хог хаягдлаар бохирдох	Уурхайн орчны замыг стандартын дагуу тавих, тэмдэгжүүлэх ажил хийх, олон салаа зам гаргахаас сэргийлэх	Төслийн талбайд	м <sup>3</sup>	Үйл ажиллагааны зардал			2025 он	MNS 3985:1987 Байгаль хамгаалал. Хөрс. Ариун цэврийн байдлын үзүүлэлтийн нэр төрөл.
		Хөрсний овоолго болон шимт хөрсний овоолгыг төлөвлөгөөний дагуу цэгцтэй хураах Хөрс хуулалт болон овоолгод өртөх талбайн үржил шимт хөрсийг тусад нь байршуулж нөхөн сэргээлтэд ашиглахад зориулан холбогдох стандартын дагуу хадгалах, тордох	Уурхайн ашиглалтын талбайд	Га	Үйл ажиллагааны зардал			2025 он	MNS 5850:2006 Хөрсний чанар. Хөрс бохирдуулагч бодис. Элементүүдийн зөвшөөрөгдөх дээд хэмжээ. MNS 5344:2011 Ахуйн хог хаягдлыг тээвэрлэхэд тавих ерөнхий шаардлага MNS 5916:2008 Газар шорооны ажлын үед үржил шимт хөрс хуулалт, хадгалалт MNS 5917:2008 Уул уурхайн үйлдвэрлэлийн үйл ажиллагаагаар эвдэрсэн газрын нөхөн сэргээлт
	Уурхайн ашиглалтын талбайг үерийн уснаас хамгаалах далан байгуулах	Уурхайн ашиглалтын талбайд	Га	5000,000	Ашиглалтын талбайг тойруулан далан байгуулах	5000,000	2025 он		
		Бохир усны цооног болон усны шугам сүлжээний бүрэн бүтэн байдлыг сайтар	Уурхайн кемп	Удаа	Үйл ажиллагааны зардлаар			2025 он	

**Говьсүмбэр аймгийн Сүмбэр, Шивээговь сумын нутагт орших “Эйкүсора” ХХК-ийн MV-020423 тоот тусгай зөвшөөрөлтэй “Өөхий цагааны хүрэн нүүрсний ордыг ил аргаар ашиглах” төслийн байгаль орчны менежментийн төлөвлөгөө /2025 он/**

№	Гол болон болзошгүй сөрөг нөлөөллүүд	Сөрөг нөлөөллийг арилгах, бууруулах арга хэмжээ	Сөрөг нөлөөллийг хамрах хүрээ	Хэмжих нэгж	Нэгжийн зардал мян.төг	Тоо хэмжээ	Нийт зардал, мян.төг	Хэрэгжүүлэх хугацаа, давтамж	Баримтлах эрх зүйн баримт бичиг
		хангаж ажиллах, эвдрэл гэмтлийг нэн даруй засаж сэлбэх							/Техникийн ерөнхий шаардлага/ MNS 5918:2008 Эвдэрсэн газрыг Ургамалжуулах техникийн Шаардлага Байгаль орчныг хамгаалах тухай хууль /21.3/ БОНБУ тухай хууль Хөрс хамгаалах, цөлжилтөөс сэргийлэх тухай хууль /6.1, 6.2, 7.2, 9.3/ Хог хаягдлын тухай хууль /9.2/
		Түлш, шатах тослох материалаар хөрс бохирдохоос урьдчилан сэргийлэх, түүнд хяналт тавих, асгарал үүссэн талбайг цэвэрлэх, хөрсийг саармагжуулах арга хэмжээ	Уурхайн шоп, тээврийн зам		Үйл ажиллагааны зардлаар			2025 он	
6	Төслийн барилга байгууламжуудыг барих явцад үйлдвэрийн хог хаягдлууд газрын гадарга хөрсийг бохирдуулж болзошгүй	Ахуйн хог хаягдлыг богино хугацаанд зайлуулж. хог хаягдлын болон бохирын цэгт тогтмол хугацаанд ариутгал, халдваргүйжүүлэлт хийх	Уурхайн кемп, баяжуулах үйлдвэр	Удаа	Үйл ажиллагааны зардлаар			2025 он	
		Хотхоны хогийн цэгийн суурийг хатуу хучилттай болгож. хог хаягдлаас үүсэх бохирдол хөрсөнд шууд нэвчихээс сэргийлэх	Хог хаягдлын цэг	Удаа	Үйл ажиллагааны зардлаар			2025 он	
<b>Нийт</b>							<b>5000,000</b>		
<b>Газрын хэвлий</b>									
7	Газрыг үр ашиггүй, зохисгүй ашигласнаар газрын шим тэжээл буурах	Төлөвлөгөөнд тусгаагүй газар талбайд нөлөөлөл учруулахгүй байхаар уулын ажлын төлөвлөгөөний дагуу үйл ажиллагаагаа хянаж явуулах.	Төслийн талбайд	га	Үйл ажиллагааны зардал			2025 он	2023 Газрын тухай хууль “Газрын тухай” хууль “Байгаль орчныг хамгаалах тухай” хууль:
		Уурхайн орчныг тэмдэгжүүлэх, хил хязгаар тогтоох	Төслийн талбайд	га	1ш-35,000	20ш	700,000	2025 он	“Газрын хэвлийн тухай

**Говьсүмбэр аймгийн Сүмбэр, Шивээговь сумын нутагт орших “Эйкүсора” ХХК-ийн MV-020423 тоот тусгай зөвшөөрөлтэй “Өехий цагааны хүрэн нүүрсний ордыг ил аргаар ашиглах” төслийн байгаль орчны менежментийн төлөвлөгөө /2025 он/**

№	Гол болон болзошгүй сөрөг нөлөөллүүд	Сөрөг нөлөөллийг арилгах, бууруулах арга хэмжээ	Сөрөг нөлөөллийг хамрах хүрээ	Хэмжих нэгж	Нэгжийн зардал мян.төг	Тоо хэмжээ	Нийт зардал, мян.төг	Хэрэгжүүлэх хугацаа, давтамж	Баримтлах эрх зүйн баримт бичиг
<b>Нийт</b>							<b>700,000</b>		
<b>Ургамлан нөмрөг</b>									
8	Уурхайн нөлөөллөөс болж ургамлан бүрхэвч доройтох, хомсдох, устаж үгүй болох цаашид бэлчээрийн доройтолд орох	Уурхайн зөвшөөрлийн талбай болон түүний ойр орчмын талбайн ашиглалтыг бэлчээр эдэлбэрийг хэвийн хадгалахад сум багийн удирдлагуудтай хамтран ажиллах	Уурхай орчим	Удаа	Үйл ажиллагааны зардал		2025 он	Байгалийн ургамлын тухай хууль  MNS5918:2023 эвдэрсэн газрыг ургамалжуулах,  MNS6258:2011 суулгацын нүхийг бэлтгэх, суулгах	
		Хөрсний нөхөн сэргээлт хийж дууссан талбайн хэсгүүдийг ургамалжуулахад зориулж үр суулгацыг туршиж бэлтгэсэн байх	Төслийн талбайд	M <sup>2</sup>	Үйл ажиллагааны зардал		2025 он		
		Хөрсний шинж чанар, хөрсний усны түвшинг харгалзан үзэж суулгац, олон наст ургамлын үр цацах замаар ургамалжуулна. Энд үр цацсан нөхцөлд хийсэхээс хамгаалах арга хэмжээг авсан байх.	Төслийн талбайд	M <sup>2</sup>	2000,000	Нэг удаад хаврын улиралд үр цацах	2000,000		2025 он
		Төсөл хэрэгжүүлэгчийн үйл ажиллагаа эхлэхээс өмнө эвдэрсэн газар болон хайгуулаар эвдэрсэн талбайнуудад хөрс	Төслийн талбайд	M <sup>2</sup>	Үйл ажиллагааны зардал		2025 он		

**Төсөл хэрэгжүүлэгч: Эйкүсора ХХК**



**Говьсүмбэр аймгийн Сүмбэр, Шивээговь сумын нутагт орших “Эйкүсора” ХХК-ийн MV-020423 тоот тусгай зөвшөөрөлтэй “Өехий цагааны хүрэн нүүрсний ордыг ил аргаар ашиглах” төслийн байгаль орчны менежментийн төлөвлөгөө /2025 он/**

№	Гол болон болзошгүй сөрөг нөлөөллүүд	Сөрөг нөлөөллийг арилгах, бууруулах арга хэмжээ	Сөрөг нөлөөллийг хамрах хүрээ	Хэмжих нэгж	Нэгжийн зардал мян.төг	Тоо хэмжээ	Нийт зардал, мян.төг	Хэрэгжүүлэх хугацаа, давтамж	Баримтлах эрх зүйн баримт бичиг
		ургамлын нөхөн сэргээлт явуулна. Нөхөн сэргээлтийн Мэргэжлийн хүмүүсийн оролцоотой, тэдний заавар зөвлөмжөөр гүйцэтгэнэ.							
<b>Нийт дүн</b>							<b>-</b>	<b>2000,000</b>	

## 5. НӨХӨН СЭРГЭЭЛТИЙН ТӨЛӨВЛӨГӨӨ

### 5.1.Нөхөн сэргээлтийн бодлого

Бид орчны тохижилт нөхөн сэргээлтийн ажлыг хүрээнд “Тэр бум мод үндэсний хөтөлбөр”-ийн хүрээнд Сүмбэр болон Шивээговь сумын ЗДТГ-аас зааж гэсн газарт тус бүр нь 250 ширхэг мод тарьж өгөх бөгөөд 3000,000 сая төгрөгийг төлөвлөөд байна.

Мөн 2024 онд уурхайн хаалтын нөхөн сэргээлтийн төлөвлөгөөг Монгол улсын хууль тогтоомжийг дагаж, компани стратеги төлөвлөгөөнд туссаны дагуу, дараах зарчмуудыг баримтлан боловсруулна. Үүнд:

- Бүс нутгийн биологи, нийгэм-эдийн засаг, хууль эрх зүйн орчныг тодорхойлсон үндсэнд хаалтын дараах уурхайтай бүс нутгийн хүн ам, байгаль орчин хэрхэн зохицох талаар төсөөлөл бий болгох
- Компанийн тогтвортой хөгжилд чиглэсэн өнөөгийн бодлогыг тодорхойлж, тогтвортой хөгжлийг бий болгох бусад чиглэлийн байгууллагуудтай хамтран ажиллаж, тогтвортой хөгжлийн шалгуурыг тодорхойлох
- Уурхайлалтын явцад бий болсон дэд бүтцийг эртнээс тодорхойлж, уурхайн үйл ажиллагаагаар эвдэрсэн газрыг хаалтын дараа ашиглаж болох тохиромжтой хувилбарыг сонгох
- Хаалтын дараа тогтвортой хөгжилд оруулах уурхайн бодит хувь нэмрийг тодорхойлох

Дээрх алхмуудын үр дүнд үндэслэн уурхайн хаалтын төлөвлөгөөг дунд хугацаанд шинэчлэх боловсруулах ажлыг хийнэ.

### 5.2. Нөхөн сэргээлтийн нөөц бүрдүүлэх

#### 5.2.1 Шимт хөрсний нөөц бүрдүүлэх, хамгаалах

Уурхайн ахилт, бүтээн байгуулалт, зам талбай, хөрсний овоолго хийгдэх талбайн шимт хөрсийг хуулж овоолго үүсгэж, стандартын дагуу хамгаална. Мөн нийт шимт хөрсний нөөцийн дэлгэрэнгүй бүртгэл үүсгэнэ.

Уурхайн олборлолтын талбайгаас зүүн урд тал /хэсэг/-д 1-р овоолгоор 17 мян.м<sup>3</sup>, 5-р овоолгоор 13 мян.м<sup>3</sup> эзэлхүүнтэй шимт хөрсний овоолго үүсгэх бөгөөд MNS 5916:2008 “Газар шорооны ажлын үед үржил шимт хөрс хуулалт, хадгалалт” стандартын дагуу хийж гүйцэтгэх, мөн тэгшилгээ-хэлбэржүүлэлтийн ажлуудыг хийж явуулахаар төлөвлөгдсөн.

Шимт хөрсний нөөцийг хамгаалах, хадгалах зорилгоор шимт хөрсийг нүүрсний уугилтыг дарж аюулгүй байдлыг хангах үүднээс гал дарахад ашиглахгүй байх, тусад нь уурхайн ахилтын талбайгаас хуулах хөрснөөс шимэрхэг чулуулгийн овоолго үүсгэж, түүгээр нүүрсний уугилтыг дарах нөхцөлийг бүрдүүлэх, зохион байгуулалттай ажлыг хийхээр төлөвлөж байна.

### **5.2.2 Модлог ургамлын нөөц бүрдүүлэх, ногоон байгууламж байгуулах**

Дээрх ажлын хүрээнд мэргэжлийн байгууллагуудын нөхөн сэргээлтийн стандартыг баримлан хүлэмж болон мод үржүүлгийн талбай байгуулах, тэдгээрт туршилтын байдлаар нутгийн ургамлын үр-хайлаас, улиас, сухай зэргийн суулгацыг үржүүлэх, үүнд хүлэмжийн ба бороожуулагч усалгааны систем ашиглах, мөн бусад техник, багаж хэрэгслээр MNS 5918:2008 стандартыг баримтлан уурхайн оффис, хяналтын талбайд тарьцыг шилжүүлэн суулгахаар төлөвлөсөн.

### **5.2.3 Органик бордооны нөөц бүрдүүлэх, ашиглах**

Хөрсний үржил шимийг нэмэгдүүлж, ургамлын ургалтыг дэмжих зорилгоор хүнсний хаягдал, ялзмаг үүсгэх чанартай органик бордоо бэлтгэнэ. Нөхөн сэргээлт хийгдэх талбайд хөрсний чанарыг сайжруулах зорилгоор, MNS 6507:2015 стандарт /Техникийн, эрүүл ахуйн шаардлага/-ыг мөрдлөг болгон ашиглана.

## **5.3 Нөхөн сэргээлтийн туршилт**

### **5.3.1 Туршилт**

Өмнөх 2011 оноос хойш хийгдэж байсан нөхөн сэргээлтийн туршилтын ажлын хүрээнд тарьц шилжүүлэн суулгах, талбайг зүлэгжүүлэх ажлыг үргэлжлүүлэн хийх бөгөөд нутгийн ургамлыг тарьж ургуулах, үрийн нөөц бүрдүүлэх, ургамлуудаас үр болон мөчир суулгац үржүүлэх, мөн хөрсний чанарыг нэмэгдүүлж, ургалтын үр дүнг сайжруулах зорилгоор туршилтын чиглэлд органик үлдэгдэл, хүнсний хаягдлаар бордоо боловсруулах ажлыг зохион байгуулахаар төлөвлөв.

### **5.3.2 нөхөн сэргээлтийн төлөвлөгөөний ерөнхий хуваарь**

Хаврын улиралд:

- Жилийн нөхөн сэргээлтийн төлөвлөгөө боловсруулах

- Нарийвчилсан судалгаа хийх, мэргэжлийн байгууллагуудтай нөхөн сэргээлт, хог хаягдлын саармагжилт, тоосжилтыг багасгах чиглэлээр хамтран ажиллах бэлтгэлийг хангах
- Туслах хүн, хүчний асуудлыг шийдвэрлэх
- Модлог ургамлыг бордох, шилжүүлэн суулгах бэлтгэл ажил
- Гүний худаг гаргах, тоноглох, тоолууржуулах /зөвшөөрөл авах/
- Хашаа хайсыг засаж, янзлах, өргөтгөх
- Нутгийн ургамлын үр цуглуулах /орон нутгаас зөвшөөрөл авах/

Зуны улиралд:

- Тарималжуулах туршилт хийх, тэмдэглэл хөтлөх
- Таримал ургамалын усалгаа, арчилгааг үргэлжлүүлэх, усалгааны системийг хянах, засварлах

Намрын улиралд:

- Модлог ургамалын тарьц бүхий талбайд бордоо хэрэглэх
- Нутгийн ургамалын үр цуглуулах
- Тарималжуулалтын үр дүнг дүгнэх, цэнэг усалгаа хийх

Өвлийн улиралд:

- Тарималжуулах мөчир бэлтгэх
- Тайлагнах, төлөвлөгөө боловсруулах

## **5.4 Техникийн нөхөн сэргээлт**

### **5.4.1 Хайгуулын ажлын нөхөн сэргээлт**

Гэрээт буюу гүйцэтгэгч байгууллагын өрөмдлөгийн болон уулын ажил явуулсаны дараа зохих стандарт /MNS 5915:2000/-ын дагуу техникийн нөхөн сэргээлт хийж орчныг аюулгүй болгох, байгаль орчинд халтай өөрчлөлтийг арилгах арга хэмжээ авах шаардлагуудыг гүйцэтгэлийн гэрээнд тусгасан байх. Ашигт малтмалын тухай хуулийн 38-р зүйлийг баримтлан, мөрдлөг болгон ажиллана.

**Төсөл хэрэгжүүлэгч: Эйкүсора ХХК**

#### 5.4.2 Эвдэрсэн газрын нөхөн сэргээлт

Уурхайлалтын шууд болон шууд бус үйл ажиллагааны нөлөөнд өртсөн талбайн хэмжээнд дахин /удаан хугацаагаар/ ашиглагдахгүй газарт техникийн нөхөн сэргээлт хийж биологийн нөхөн сэргээлт явуулахад бэлтгэнэ.

Техникийн нөхөн сэргээлт хийх талбай: орон нутагтай талбайн байршлыг тохиролцсоны үндсэнд уурхайн амнаас нүүрс тээврийн засмал зам хооронд шороон замаар нүүрс тээвэрлэсний улмаас эвдэрсэн талбайг хамран хэрэгжүүлнэ.

- Талбайн хүрээг тодорхойлж, байршлыг оролцогч талуудад мэдээлэх
- Техник нэвтрүүлэхээс хамгаалж, талбайн хүрээгээр саад байгуулах болон тэмдэгжүүлэх
- Ургамалжилт, топографи болон хөрсний чанарт үнэлгээ хийх
- Хөрсний чанарыг сайжруулах арга хэмжээ авах /эхний жил/
- Ургамалжуулалт, биологийн нөхөн сэргээлтийн явц /2 дахь жил/
- Мониторингийн явц /3 дахь жилийн хугацаанд/
- Орон нутагт хүлээлгэн өгөх

## 6. БИОЛОГИЙН ОЛОН ЯНЗ БАЙДЛЫГ ДҮЙЦҮҮЛЭН ХАМГААЛАХ АРГА ХЭМЖЭЭНИЙ ТӨЛӨВЛӨГӨӨ

“Биологийн олон янз байдлыг дүйцүүлэн хамгаалах” гэдэг нь төслийн үйл ажиллагаанд өртөгдөн унаган төрх, хэв шинж, амьдрах орчноо алдсан биологийн олон янз байдлыг өөр газарт нөхөн хамгаалах арга хэмжээг хэлнэ.

Эйкүсора ХХК-ийн Говьсүмбэр аймгийн Сүмбэр, Шивээговь сумын нутагт орших “Эйкүсора” ХХК-ийн MV-020423 тоот тусгай зөвшөөрөлтэй “Өехий цагааны хүрэн нүүрсний ордыг ил аргаар ашиглах” төслийн ойр орчимд уул уурхайн үйл ажиллагааны улмаас эвдрэлд өртсөн газар байгаа бөгөөд газарт орон нутгаас санал авч техникийн болон биологийн нөхөн сэргээлт хийнэ үзэж БОННУ тайланд тусгасан байна.

№	Дүйцүүлэн хамгаалах зорилт	Хамгаалах арга хэмжээ	Арга хэмжээний цар, хэмжээ	Тоо хэмжээ	Нэгжийн зардал, төг	Нийт зардал, мян төг	Хэрэгжүүлэх хугацаа ба давтамж	Баримтлах эрх зүйн баримт бичиг
	1	2	3	4	5	6	7	8
1	Нөлөөлөлд өртсөн газарт техникийн болон биологийн нөхөн сэргээлт хийх	Уул уурхайн үйл ажиллагааны улмаас эвдрэлд өртсөн 1 га газарт техникийн болон биологийн нөхөн сэргээлт хийнэ	Нөлөөллийн бүсэд	1 га	Үйл ажиллагааны зардал		2025 он	MNS 5917: 2008 Байгаль орчин. Уул уурхайн үйлдвэрлэлийн үйл ажиллагаагаар эвдэрсэн газрын нөхөн сэргээлт. Техникийн ерөнхий шаардлага  Уул уурхайн үйл ажиллагааны улмаас эвдрэлд орсон газарт техникийн болон биологийн нөхөн сэргээлт хийх аргачлал (2015 оны А-138)
			<b>Нийт</b>			-		

## 8. НҮҮЛГЭН ШИЛЖҮҮЛЭХ, НӨХӨН ОЛГОВОР ОЛГОХ АРГА ХЭМЖЭЭНИЙ ТӨЛӨВЛӨГӨӨ

*Газар чөлөөлөлт, нүүлгэн шилжүүлэлтийн хамрах хүрээ:* “Өехийн цагаан”-ны хүрэн нүүрсний ордыг ашиглах төсөл нь Говьсүмбэр аймгийн Шивээговь, Сүмбэр сумын нутагт нийт 5447.21га талбайг хамран хэрэгжих бөгөөд тус талбайд нийт 3 өрх айлын өвөлжөө, хаваржаа, намаржааны 6 хашаа хороо, 6 байшин, 2 худаг байрлаж байна. Мөн дээрх талбайд гэр бүлийн хэрэгцээний 0.7га газар өмчилж авсан айлууд ч цөөнгүй байна. Эдгээр нийт 3 малчин айлын өвөлжөө, хаваржаа, намаржааны газар лицензийн талбайд байрлаж байгаа тул эдгээр айлууд зайлшгүй нүүж өөр шинэ газар өвөлжөө, хаваржаа, намаржааны газартай болох, тэднийг нүүлгэн шилжүүлэх шаардлага тулгарч байгаа юм. Иймээс тухайн орон нутгийн захиргаа болон төсөл хэрэгжүүлэгч нар нь хамтран “Нүүрсний ордыг ашиглах” төсөл хэрэгжиж эхлэхээс өмнө төслийн бэлтгэл үе шатанд усан сангийн талбайн хэмжээнд хамрагдан орж байгаа малчин айл өрхүүдтэй уулзаж санал бодлыг нь тусгасан нүүлгэн шилжүүлэх төлөвлөгөөг мэргэжлийн хөрөнгийн үнэлгээний байгууллагаар боловсруулах шаардлагатай.

*Зөвлөлдөх уулзалт ба олон нийтийн оролцоо:* Бид нүүрсний ордыг ашиглах төслийн БОННУ-ний ажлын хүрээнд лицензийн талбайд хамрагдан орж байгаа Сүмбэр сумын 4-р багийн малчин айл өрхүүдтэй уулзаж санал бодлыг нь сонсож тайланд тусгасан. Тэд “Өехий цагаан”-ны нүүрсний ордыг ашиглах төслийг 100 хувь дэмжихгүй байгаа бөгөөд хэрвээ уг төсөл хэрэгжих эхэлбэл малчдын гол санааг зовоосон зүйл нь бэлчээрийн газаргүй болох, бэлчээр газрын асуудлыг шийдэж өгөхийг асуудал болгон дэвшүүлж байв. Нөхөн олговрын хувьд 3-2 нь газрын нөхөн олговор өгч, бэлчээрийн газар зааж өгвөл нүүнэ гэсэн байр суурь илэрхийлж байсан юм. Тэгэхээр төсөл хэрэгжүүлэгч нь нөлөөлдөх өртөж буй иргэдэд бүрэн мэдээлэл өгч, тэдэнтэй ойр дотно зөвлөлдөж, дэд бүтцийн байгууламжийн эцсийн байдлаар гаргасан зураг төсөл, гэрээний бэлтгэл ажил, шилжүүлэх өмч хөрөнгийн үнийг тогтоох, нүүлгэн шилжүүлэх газрыг сонгох, амьжиргааг нөхөн сэргээх зэрэг газар чөлөөлөлт, нүүлгэн шилжүүлэлттэй холбоотой аливаа шийдвэр гаргахад тэдний оролцоог дэмжих ёстой юм. Олон улсад бол нүүлгэн шилжүүлэлтэд өртсөн иргэдийн амьжиргааг хамгаалах тухай хуулиндаа нарийвчлан заасан байдаг. “Бэлэн мөнгө амлахыг хориглож, ахуй амьдралыг нь өмнөхөөс бууруулахгүй байхын дээр газар болоод биет хөрөнгийг үнэлэхээс гадна биет бус хөрөнгө соёлын өвийг үнэлэх, сэтгэл санааны хохирлыг барагдуулахаар заасан байдаг” байна. Өнөөдөр манай улсад малчид өөрийн өвөлжөөгөө 30 жилээр эзэмших эрхтэй. Түүнийгээ дахин 30 жилээр хоёр удаа сунгуулж болно. Гэхдээ бэлчээрийг эзэмших эрх байхгүй, харин ашиглаж болно. Ийм нөхцөлд хүмүүсийн эрх онцгой зөрчигдөж байгааг хүний эрхийн байгууллагууд анхааруулж байна. Мөн нүүлгэн шилжүүлэлт хийж иргэдийг шинэ газар нутагт нутагшуулсаны дараа тэдний амьдрал ахуйд гарсан өөрчлөлтөнд төсөл хэрэгжүүлэгчийн зүгээс анхаарч ажиллах зайлшгүй шаардлагатай.

*Хууль, эрхзүйн хамрах хүрээ:* Нүүлгэн шилжүүлэлт нөхөн олговортой холбоотой асуудал газар болон бусад үл хөдлөх хөрөнгөтэй холбоотой өмчлөх, хуваарилах, бэлэглэх, шилжүүлэх үйл явцыг Монгол улсад дараах хууль тогтоомжуудаар зохицуулна. Үүнд: Үндсэн хууль (1992), Газрын тухай хууль (2002 нэмэлт өөрчлөлт 2017.06.09), Монгол

**Говьсүмбэр аймгийн Сүмбэр, Шивээговь сумын нутагт орших “Эйкүсора”  
ХХК-ийн MV-020423 тоот тусгай зөвшөөрөлтэй “Өехий цагааны хүрэн  
нүүрсний ордыг ил аргаар ашиглах” төслийн байгаль орчны менежментийн  
төлөвлөгөө /2025 он/**

Улсын иргэнд газар өмчлүүлэх тухай хууль (2003, нэмэлт өөрчлөлт 2017.02.02), Иргэний тухай хууль (2002, нэмэлт өөрчлөлт 2017.05.18) зэрэг болно.

*Хүснэгт 9. Нүүлгэн шилжүүлэх нөхөн олговор олгох төлөвлөгөө*

Нөлөөлөлд өртөх иргэд	Нүүлгэн шилжүүлэх арга хэмжээ	Арга хэмжээний цар хүрээ	Нийт зардал /сая.төг/	Хэрэгжүүлэх хугацаа ба давтамж	Баримтлах стандарт, аргачлал
<b>Сүмбэр сум, бусад газар өмчилж авсан иргэд</b>	Тусгай зөвшөөрлийн талбайн хэмжээнд гэр бүлийн хэрэгцээний зориулалтаар газар өмчилж авсан иргэд	Төсөл хэрэгжих тусгай зөвшөөрлийн нийт талбайд	Гэрээний үнийн дүнгээр	2025-2030 он	Үндсэн хууль (1992), Газрын тухай хууль (2002 нэмэлт өөрчлөлт 2017.06.09), Монгол Улсын иргэнд газар өмчлүүлэх тухай хууль (2003, нэмэлт өөрчлөлт 2017.02.02), Иргэний тухай хууль (2002, нэмэлт өөрчлөлт 2017.05.18)
<b>Малчин айл</b>	Сүмбэр сумын 4-р багийн 3 айлын 6 хашаа, байшинг мэргэжлийн байгууллагаар үнэлгээ хийлгэж, иргэдтэй зөвшилцөлд хүрсний дагуу нүүлгэн шилжүүлэх				



### 9. ТҮҮХ, СОЁЛЫН ӨВИЙГ ХАМГААЛАХ АРГА ХЭМЖЭЭНИЙ ТӨЛӨВЛӨГӨӨ

ШУА-ийн Түүх Археологийн хүрээлэн “Шинэ Шивээ” ХХК /хуучин нэрээр/-ийн Говьсүмбэр аймгийн Сүмбэр, Шивээговь сумдын нутгийг хамарсан ашигт малтмалын ашиглалтын MV-020423 дугаар бүхий тусгай зөвшөөрөлтэй талбайд археологийн хайгуул судалгааны ажлыг хийж гүйцэтгэсэн. Хайгуулын ажлын явцад “Шивээговь” нэртэй 5447.21га талбайгаас ямар нэг эртний түүхийн холбогдолтой дурсгал, эд өлгийн зүйлс илрээгүй байна.

Хүснэгт 10. Түүх, соёлын өвийг хамгаалах арга хэмжээний төлөвлөгөө

Нөлөөлөлд өртөх түүх, соёлын өв	Хамгаалах арга хэмжээ	Арга хэмжээний цар, хэмжээ	Тоо хэмжээ	Нэгжийн зардал, төг	Нийт зардал, төг	Хэрэгжүүлэх хугацаа ба давтамж	Баримтлах эрх зүйн баримт бичиг
1	2	3	4	5	6	7	8
Археологийн дурсгал Палеонтологийн дурсгал	Хэрэв уурхайн үйл ажиллагааны үед Археологийн болон палеонтологийн ховор түүхийн дурсгалт олдворууд гарч ирвэл төрийн холбогдох байгууллагуудад заавал мэдэгдэх ёстой.	Уурхайн ашиглалтын нийт талбайн хэмжээнд	-	Тухайн үед нь шийдэх		Үйл ажиллагааны турш	Соёлын өвийг хамгаалах тухай хууль /2014 оны 05 сарын 15-ны өдрийн шинэчилсэн найруулга/ , Бусад холбогдох салбарын яамнаас гаргасан дүрэм журмууд
<b>Нийт дүн</b>					-	-	

### 10. ОСОЛ ЭРСДЭЛИЙН МЕНЕЖМЕНТИЙН ТӨЛӨВЛӨГӨӨ

Хүснэгт 11. Осол эрсдэлийн менежментийн төлөвлөгөө

№	Болзошгүй аюул, осол, сөрөг нөлөөлөл	Урьдчилан сэргийлэх арга хэмжээ	Арга хэмжээний цар, хэмжээ	Тоо хэмжээ	Нэгжийн зардал, төг	Нийт зардал, мян. төг	Хэрэгжүүлэх хугацаа ба давтамж	Баримтлах эрх зүйн баримт бичиг
	1	2	3	4	5	6	7	8
1	Байгалийн давтагдашгүй хүчин зүйл болох	Байгалийн аюул гамшгийн үед авах арга хэмжээний талаар мэдээлэл ажилчдад өгөх, урьдчилан сэргийлэх зөвлөмж гаргах	Уурхайн нийт ажилчид	1 удаа	Уурхайн үйл ажиллагааны зардалд тусгах		Жилд 1 удаа	Гамшгаас хамгаалах тухай хууль, 2003-(сүүлийн нэмэлт өөрчлөлт 2012.05.17)
2	Галын аюул гарах	Гал түймэр гарахаас урьдчилан сэргийлэх, гал түймэр гарсан тохиолдолд түүнийг шуурхай унтраах багаж хэрэгслийн иж бүрдлийг бэлэн байлгах;	Галын аюул эрсдэл	Иж бүрэн	2000,000		2025 он	- Гал түймрээс хамгаалах, аж ахуйн нэгж байгууллага, барилга байгууламжид гал унтраах анхан шатны багаж хэрэгслийн зайлшгүй байх шаардлага, норм - MNS4244-94 Галын аюулгүй байдлын ерөнхий шаардлага
3	Осол эрсдэл үүсэх	Болзошгүй осол аюулын үед орон нутгийн эмнэлгийн болон бусад холбогдох байгууллагуудтай хамтран ажиллах сургалт зөвлөгөө авах, ХХАБ сургалтыг сайжруулах	Уурхайн нийт ажилчид	10 хүн	2500,000		Жилд 1 удаа	- MNS ISO 13688:2000, “ХААЭА. Хамгаалалтын хувцас. Ерөнхий шаардлага” - Хөдөлмөр аюулгүй байдал, эрүүл ахуйн тухай хууль
4		Ажлын байранд эмнэлгийн анхны тусламж эмийн сантай байх	Төслийн талбайд	Иж бүрэн	1000,000		Жилд 1 удаа	
		Ажилчдыг хөдөлмөр хамгааллын хувцас хэрэгслээр хангах			Уурхайн үйл ажиллагааны зардалд тусгах			
		Ажилчдыг жил бүр эмнэлгийн үзлэгт хамруулах			Уурхайн үйл ажиллагааны зардалд тусгах			
<b>Нийт дүн</b>						<b>5 500,000</b>		

## 11. ХОГ, ХАЯГДЛЫН МЕНЕЖМЕНТИЙН ТӨЛӨВЛӨГӨӨ

Ахуйн хог хаягдлыг (цаас, баглаа боодлын хайрцаг, хуванцар сав, металл, төмөр, шил, нийлэг материал г.м) ангилан түр хадгалах хогийн саванд цуглуулна.

Ахуйн болон бусад хатуу хог хаягдлыг ангилсны дараагаар дахин ашиглах хатуу хог хаягдлыг тээвэрлэн хоёрдогч түүхий эд авдаг төвлөрсөн цэгт тушаана. Ашигласан тосыг битүүмжлэл сайтай саванд цуглуулан дахин боловсруулах үйлдвэрт тээвэрлэн хүргэнэ. Бусад хатуу хог хаягдлыг ялган, зориулалтын саванд цуглуулан, тусгайлан тоноглогдсон тээврийн хэрэгслээр зөөж тогтоосон цэгт хаяна.

Уурхайн хотхонд түр хог хаягдлын цэгийг орон нутгийн зөвшөөрөлтэйгөөр байгуулсан ба түр хогийн цэгт хог хаягдлыг хаяхдаа ялган ангилах ба дараах 2 өнгөөр ялгасан хогийн савнуудыг энгийн болон хуванцар сав хаях зориулалтаар байрлуулна.

Хаягдал зайлуулах нүх/савыг сард нэгээс доошгүй удаа ариутгах ба бие засах газар, шүршүүрийг өдөр бүр цэвэрлэж, ариутгана. Төсөл хэрэгжиж дууссаны дараагаар бохир усны нүх, сав, бие засах газрыг ариутган булж тэгшлэн нөхөн сэргээнэ. Бага агуулгатай эфелийн овоолгын бүртгэл мэдээллийг хөтөлж уурхайн хаалт нөхөн сэргээлтийн ажлын хүрээнд MNS 5917:2008 стандартад заасны дагуу 20 градусаас ихгүй налууутайгаар хэлбэршүүлж орон нутгийн удирдлагад холбогдох газрын зураг, мэдээллийн хамт хүлээлгэн өгнө.

Ажилчдын хариуцлагагүй байдал, машин техникийн эвдрэл гэмтэл зэргээс хөрсөнд нефтийн бүтээгдэхүүн алдагдсан тохиолдолд бохирдсон хөрсийг хуулан авч, тусгаарлагч гадаргуу дээр овоолон, 18-22%-ийн хлорт уусмалаар бороожуулж, нефтийн бүтээгдэхүүний агуулга 0.07 мг/кг-аас ихгүй, 4 этил хар тугалганы хэмжээг 0.05 мг/кг-аас ихгүй байх нөхцөлийг хангасан тохиолдолд буцаан байршуулна.

Монгол улсад хүчин төгөлдөр мөрдөгдөж байгаа Хог хаягдлын тухай хууль, Байгаль орчныг хамгаалах тухай хууль, Байгаль орчинд нөлөөлөх байдлын үнэлгээний тухай хууль болон эдгээртэй нийцүүлэн гаргасан хууль тогтоомжийн бусад актуудаар зохицуулагдаж байна.

Энэхүү төслийн хүрээнд алт олборлох явцад төсөл хэрэгжүүлэгч дараах эрх эдэлж үүрэг хүлээнэ.

- Хог хаягдлын талаар мэргэжлийн байгууллагаас арга зүйн туслалцаа, зөвлөгөө авах;
- Хог хаягдлыг дахин боловсруулах арга технологийг нэвтрүүлэх;
- Үйлдвэрлэл, үйлчилгээний төрлөөс хамаарч хог хаягдлыг төрөлжүүлж, хог хаягдал хадгалах түр цэгт ангилан хаях, хог хаягдлын талаарх мэдээллийг төрийн болон нутгийн захиргааны байгууллагад үнэн зөв мэдээлэх;
- Хог хаягдлын талаарх дүрэм, журам, стандартын шаардлагыг хангаж ажиллах;
- Хог хаягдлыг ангилан хаях талаар зохих мэдлэгийг ажилтандаа эзэмшүүлж, аюулгүй ажиллагааны шаардлагыг хангаж ажиллах;
- Хог хаягдал цуглуулах, тээвэрлэх эрх авсан иргэн, аж ахуйн нэгж, байгууллагатай гэрээ байгуулан биелэлтийг хангаж ажиллах;
- Аюултай хог хаягдлыг бусад төрлийн хог хаягдалтай хамт тээвэрлэхгүй байх;
- Хог хаягдлыг зориулалтын саванд хийх, ил задгай хаяхгүй байх
- ШТМ асгарсан тохиолдол тухай бүрд нь холбогдох албан тушаалтанд мэдээлэх, уурхайн дотоод журамд хог хаягдлыг ангилах талаар тусган ажиллана.

Хүснэгт 12. Хог, хаягдлын менежментийн төлөвлөгөө

	Хог хаягдлын ангилал	Сөрөг нөлөөллийг арилгах, бууруулах арга хэмжээ	Сөрөг нөлөөллийн хамрах хүрээ	Хэмжих нэгж	Нэгжийн зардал, төг	Тоо хэмжээ	Нийт зардал, мян.төг	Хэрэгжүүлэх хугацаа, давтамж	Баримтлах эрх зүйн баримт бичиг
	1	2	3	4	5	6	7	8	9
1	Ахуйн	Сумтай хийсэн хог тээрийн гэрээний дагуу хог хаягдлын нэгдсэн хогийн цэгт төвлөрүүлэн сард 1-р удаа сумын төвлөрсөн хогийн цэгт зөөвөрлөн хаях	Хүрээлэн буй орчин, хүний эрүүл мэнд	кг	Үйл ажиллагааны зардалд тусгах			Сард 1-2 удаа	Хог хаягдлын тухай хууль
2	Үйлдвэрийн								
3	Шингэн хог хаягдал	Сав газраас бохир усны гэрээ байгуулах	Хүрээлэн буй орчин, хүний эрүүл мэнд	тн	Үйл ажиллагааны зардалд тусгах			2025 он	Хог хаягдлын тухай хуулийн 14-р зүйл
		Шингэн хаягдлыг тусгай бодис хэрэглэн задлах	Хүрээлэн буй орчин, хүний эрүүл мэнд	кг	Үйл ажиллагааны зардалд тусгах			2025 он	
4	Хог хаягдлын асуудлын хэмжээнд авч хэрэгжүүлэх	Хог хаягдлын бүртгэл хөтлөх, тайлагнах мэдээг гаргаж хэвших	Хүрээлэн буй орчин, хүний эрүүл мэнд	Удаа	Үйл ажиллагааны зардалд тусгах			2025 он	
		Хаягдал тос масло цуглуулах, тээвэрлэх эрх бүхий иргэн, аж ахуйн нэгж, байгууллагатай хийсэн гэрээний дагуу хаягдал тос маслыг нийлүүлэх	Хүрээлэн буй орчин, хүний эрүүл мэнд	тн	Үйл ажиллагааны зардалд тусгах			2025 он	
		Хог хаягдлыг цуглуулах савыг Битүүмж сайтай хийх, аль болох олон газарт байрлуулах	Хүрээлэн буй орчин, хүний эрүүл мэнд		Үйл ажиллагааны зардалд тусгах			2025 он	
<b>Нийт дүн</b>							-		

## 12. ОРЧНЫ ХЯНАЛТ ШИНЖИЛГЭЭНИЙ ХӨТӨЛБӨР

Хүснэгт 13. Орчны хяналт шинжилгээний хөтөлбөр

№	Хяналт шинжилгээ хийх үзүүлэлтүүд	Хяналтын цэг байршил	Хугацаа ба давтамж	Давтамжийн тоо	Нэгжийн зардал, төг	Нийт зардал, төг	Тайлбар	Баримтлах эрх зүйн баримт бичиг
	1	2	3	4	5	6	7	8
<b>Агаарын чанар</b>								
1	Агаарын чанар, физик бохирдлыг тодорхойлох зорилгоор CO <sub>2</sub> , NO <sub>2</sub> , SO <sub>2</sub> болон нийт тоос, дуу чимээ зэрэг үзүүлэлтийг тодорхойлох	Ил уурхайн салхины чиглэл доор- 3 цэг	2025 он	Жилд 2 удаа	73,000.0	438,000.0	-	MNS 4585:2016
<b>Хөрсөн бүрхэвч</b>								
2	Хөрсний агрохимийн үзүүлэлтүүд, Хөрсний хүнд металлын зарим элементүүд (Pb, Zn, Cd, Cr, Ni, Co)-ийг тодорхойлох	Ил уурхайн ойролцоо - 2 цэг	2025 он	Жилд 2 удаа	65,000.0	260,000.0	-	MNS 5850:2019
<b>Усны чанар</b>								
3	Усны чанарын үндсэн үзүүлэлт болон анион, катион, хүнд металл	Унд, ахуйн хэрэглээний худгаас -1 цэг	2025 он	Жилд 2 удаа	50,000.0	100,000.0	-	MNS 0900:2018
4	Ахуйн болон үйлдвэрлэлийн хаягдал усны ерөнхий химийн болон бактерлогийн шинжилгээ	Хаягдал ус – 1 цэг	2025 он	Жилд 2 удаа	50,000.0	100,000.0		MNS 4943:2008
<b>Амьтны аймаг</b>								
4	Амьтны ажиглалт судалгаа, мониторинг хийх	Төслийн талбай болон ойр орчмын өндөрлөг цэгт	2025 он	Жилд 1 удаа	800,000	800,000	-	Биологийн хүрээлэнгийн баталсан арга зүй, ажиглалт бүртгэл
<b>Ургамлан бүрхэвч</b>								
5	Ургамлын мониторинг хийх	Төслийн байгууламжийн талбай дахь судалгааны цэг	2025 он	Жилд 1 удаа	700,000	700,000	-	Баталсан арга зүй
<b>Нийт</b>						<b>2 398,000</b>		

### 13. ТУХАЙН ЖИЛИЙН БАЙГАЛЬ ОРЧНЫ МЕНЕЖМЕНТИЙН ТӨЛӨВЛӨГӨӨГ ХЭРЭГЖҮҮЛЭХ УДИРДЛАГА ЗОХИОН БАЙГУУЛАЛТЫН ТӨЛӨВЛӨГӨӨ

Хүснэгт 14. Тухайн жилийн байгаль орчны менежментийн төлөвлөгөөг хэрэгжүүлэх удирдлага зохион байгуулалтын төлөвлөгөө

№	Төлөвлөсөн арга хэмжээ	Урьдчилан тооцсон төсөв	Хэрэгжүүлэх хуваарь			Хариуцсан албан тушаалтан	Тайлбар
			2024 он				
			Сар	Сар	Сар		
1	2	3	4	5	6	7	
1	Орон нутгаас тавьсан санал хүсэлтийг харилцан тохиролцож шийдвэрлэж байх нийгмийн хариуцлагын гэрээ байгуулах	Тохиролцох	-	-	-	Уурхайн удирдлага	-
2	Байгаль орчныг хамгаалах тухай хуулийн 10 дугаар зүйлийн 10 <sup>1</sup> болон БО-ны ерөнхий үнэлгээний шаардлагын дагуу Байгаль орчны аудит хийлгэх.	Гэрээний үнийн дүнгээр			10-р сар	Уурхайн удирдлага	-
3	Усны нөөц ашигласны төлбөр төлөх	Үйл ажиллагааны зардал			10-р сар	Уурхайн удирдлага	-
4	Хаягдал усны дүгнэлт гаргуулах	Үйл ажиллагааны зардал			10-р сар	Уурхайн удирдлага	-
5	Эвдэгдсэн талбайн хэмжээг мэргэжлийн эрх бүхий байгууллагаар хэмжүүлэх	Үйл ажиллагааны зардал		8-р сар		Уурхайн удирдлага	-
6	Нөхөн сэргээлтийн дэвсгэр зураг хийлгэх.	Үйл ажиллагааны зардал		9-р сар		Уурхайн удирдлага	-
	<b>Нийт</b>	-			-		

**14. ТУХАЙН ЖИЛИЙН БАЙГАЛЬ ОРЧНЫГ ХАМГААЛАХ ТӨЛӨВЛӨГӨӨНИЙ  
БИЕЛЭЛТИЙГ НӨЛӨӨЛЛИЙН БҮСИЙН ОРШИН СУУГЧДАД ТАЙЛАГНАХ  
ТӨЛӨВЛӨГӨӨ**

*Хүснэгт 15. Тухайн жилийн байгаль орчныг хамгаалах төлөвлөгөөний биелэлтийг  
нөлөөллийн бүсийн оршин суугчдад тайлагнах төлөвлөгөө*

БОХТ-ний биелэлтийг тайлагнахад оролцогч талууд	Тайлагнах хэлбэр	Мэдээллийн агуулга	Зохион байгуулах хугацаа	Тайлагнах зардал, мян.төг	Хариуцан зохион байгуулах албан тушаалтан/ажилтан	Зохион байгуулах газар
1	2	3	4	5	6	7
Харьяа байгаль орчны газарт тухайн жилийн байгаль орчны менежментийн төлөвлөгөөний биелэлтийг хүргүүлэх.	Хэвлэмэл	2024 онд Байгаль орчны чиглэлээр хэрэгжүүлсэн ажлын тухай	Жил бүрийн 11-р сард	Үйл ажиллагааны зардалд тусгах	Байгаль орчны мэргэжилтэн	Говьсүмбэр аймгийн байгаль орчны газарт
<b>Нийт дүн</b>				-		