

ГАРЧИГ

| | |
|---|----|
| НЭГДҮГЭЭР БҮЛЭГ. ТӨСЛИЙН ТУХАЙ ТОВЧ ТАНИЛЦУУЛГА..... | 3 |
| ХОЁРДУГААР БҮЛЭГ. БАЙГАЛЬ ОРЧИН, НИЙГЭМ-ЭДИЙН ЗАСГИЙН ТӨЛӨВ БАЙДЛЫН ТОВЧ ТОДОРХОЙЛОЛТ | 9 |
| ГУРАВДУГААР БҮЛЭГ. ТӨСЛИЙН ГОЛ БА БОЛЗОШГҮЙ СӨРӨГ НӨЛӨӨЛӨЛ | 10 |
| 3.1. Байгаль орчны нөлөөллийн нарийвчилсан үнэлгээний тухай ерөнхий удирдамж | 10 |
| 3.2. Төслийн болзошгүй сөрөг нөлөөлөл, үргэлжлэх хугацаа, эрчим | 10 |
| ДӨРӨВДҮГЭЭР БҮЛЭГ. 2024 ОНЫ БАЙГАЛЬ ОРЧНЫ МЕНЕЖМЕНТИЙН ТӨЛӨВЛӨГӨӨ..... | 13 |
| 4.1. Сөрөг нөлөөллийг бууруулах арга хэмжээний төлөвлөгөө..... | 13 |
| 4.2. Орчны тохижилт, цэцэрлэгжүүлэлтийн төлөвлөгөө | 13 |
| 4.3. Түүх, соёлын өвийг хамгаалах арга хэмжээний төлөвлөгөө..... | 14 |
| 4.4. Осол, эрсдэлийн менежментийн төлөвлөгөө..... | 14 |
| 4.5. Хог, хаягдлын менежментийн арга хэмжээний төлөвлөгөө..... | 14 |
| 4.6. Тухайн жилийн орчны хяналт-шинжилгээний хөтөлбөр..... | 15 |
| 4.7. Удирдлага зохион байгуулалтын менежментийн төлөвлөгөө..... | 16 |
| 4.8. Тухайн жилийн байгаль орчны менежментийн төлөвлөгөөг хэрэгжилтийг нөлөөлөлд өртөгч оршин суугчид, оролцогч талуудад тайлагнах хуваарь | 16 |

ХҮСНЭГТИЙН ГАРЧИГ

| | |
|--|----|
| Хүснэгт 1. Төсөл хэрэгжүүлэгчийн ерөнхий мэдээлэл | 3 |
| Хүснэгт 2. Төсөл хэрэгжих талбайн солбицол | 3 |
| Хүснэгт 3. Эдийн засгийн үр ашгийн тооцоо мян.төг..... | 8 |
| Хүснэгт 4. Экосистемийн бүрэлдэхүүн хэсгүүдэд нөлөөлөх байдлын магадлан жагсаалт | 10 |
| Хүснэгт 5. Сөрөг нөлөөллийг бууруулах арга хэмжээний төлөвлөгөө | 13 |
| Хүснэгт 6. Осол, эрсдэлийн менежментийн төлөвлөгөө | 14 |
| Хүснэгт 7. Хог хаягдлын менежментийн төлөвлөгөө | 14 |
| Хүснэгт 8. Орчны хяналт шинжилгээний хөтөлбөр..... | 15 |
| Хүснэгт 9. Удирдлага зохион байгуулалтын менежментийн төлөвлөгөө | 16 |
| Хүснэгт 10. Биелэлтийг тайлангах хуваарь | 16 |

ЗУРГИЙН ГАРЧИГ

| | |
|---|---|
| Зураг 1. Төслийн байршлын зураг | 4 |
| Зураг 2. Ресторан | 5 |
| Зураг 3. Халуун рашаан..... | 6 |
| Зураг 4. Бассейны харагдах байдал /25 м ³ /..... | 6 |
| Зураг 5. Баруун тал тал /эрэгтэй/ | 7 |
| Зураг 6. Бассейн зүүн тал /эмэгтэй/..... | 7 |

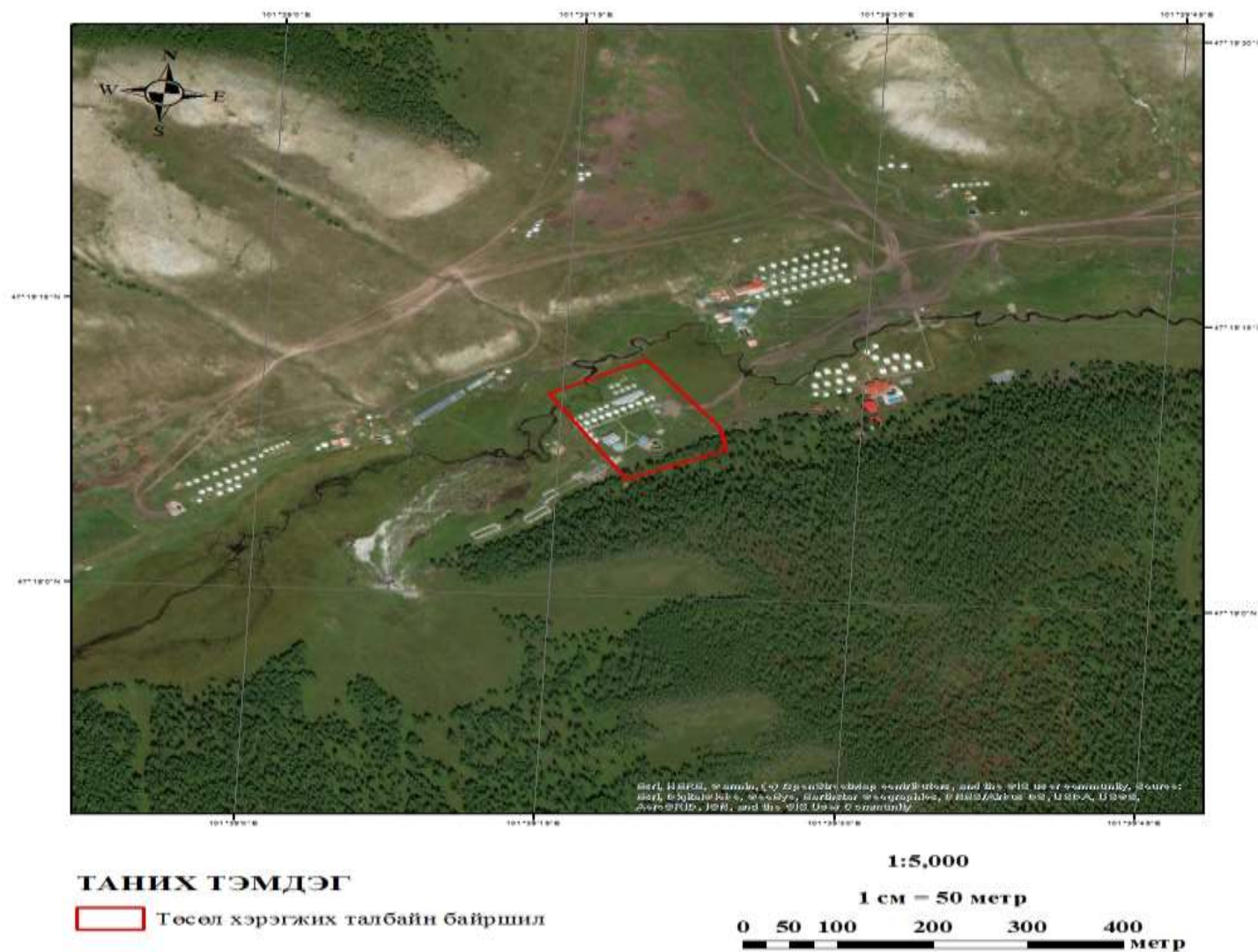
НЭГДҮГЭЭР БҮЛЭГ. ТӨСЛИЙН ТУХАЙ ТОВЧ ТАНИЛЦУУЛГА

Хүснэгт 1. Төсөл хэрэгжүүлэгчийн ерөнхий мэдээлэл

| | |
|---|---|
| Төслийн нэр: | “Цэнхэр жигүүр” жуулчны бааз |
| Төсөл хэрэгжүүлэгч: | “ЦЕТ” ХХК |
| Төсөл хэрэгжүүлэгчийн улсын бүртгэлийн гэрчилгээ, регистрийн дугаар: | Улсын бүртгэлийн гэрчилгээний дугаар: 9011029146 Регистрийн дугаар: 2600161 Харилцах утас: 99106534 |
| Газар ашиглах эрхийн гэрчилгээ | Дугаар: 000309823, 000309824 Олгосон он сар өдөр: 2014.10.29 |
| Төсөл хэрэгжүүлэгчийн хаяг: | Баянгол дүүрэг, 10-р хороо, 3-р хороолол, 45-53 тоот |
| Төслийн байршил: | Архангай аймгийн Цэнхэр сумын Алтан-Овоо багийн Халуун усны рашааны орчимд 2.0 га талбайд үйл ажиллагаа явуулдаг. |
| Цахилгаан хангамж: | Төвийн эрчим хүчний сүлжээнд холбогдсон. |
| Усан хангамж: | Төслийн талбайд 1.1 л/с ундарга бүхий өөрийн гүний худагтай. |
| Хүний нөөцийн төлөвлөлт: | 29 хүнийг ажлын байраар хангана. |
| Төслийн хөрөнгө оруулалт: | 299 сая.төг |

Хүснэгт 2. Төсөл хэрэгжих талбайн солбицол

| 000309823 тоот газар эзэмших эрхийн гэрчилгээ | | |
|---|-------------|------------|
| № | Х | Ү |
| 1 | 5243966.837 | 700652.015 |
| 2 | 5244098.421 | 700561.611 |
| 3 | 5244161.416 | 700659.108 |
| 4 | 5244057.330 | 700743.723 |
| 5 | 5244021.143 | 700754.275 |



Зураг 1. Төслийн байршлын зураг

Цэнхэрийн халуун рашаан нь Монголд халуунаараа 2-т ордог бөгөөд шүлтлэг чанарын рашаан бөгөөд газрын гүнээс 86.5 градусын халуунаар 1 секундэнд 10 л ундран гардаг. Тус рашаанд хүхэрт устөрөгч, цахиурын нэгдэл агуулагддаг ба хуян хөөрөх, булчингийн өвчин, үе мөчний өвчин, мэдээгүй болсон хөдөлгөөний эрхтэнүүд, үений үрэвсэл, зөөлөн эдийн гэмтэл, үе булгарах, хоол боловсруулах эрхтний үйл ажиллагааг сайжруулах, цус багадалт, эмчилгээний дараах эрүүл мэнд сэргээх, ядаргаа, ядаргаанаас үүдэлтэй арьсны өвчин, ил шарх, сорви арилгах болон чихрийн шижин өвчтэй хүмүүст сайн нөлөөтэй.

Аялал жуулчлалын бааз нь Архангай аймгийн Цэнхэр сумын нутагт Халуун усны газарт 2.0 га талбайд байрлана. “Халуун ус” гэдэг газар байрлах жуулчны бааз нь Цэнхэр сумын төвөөс 35 км-т оршино. “Цэнхэр жигүүр” аялал жуулчлалын бааз нь 1 ээлжиндээ 120 хүн хүлээн хүчин чадалтай бөгөөд дараах бүрэлдэхүүн хэсгүүдтэй байна. Үүнд:

- ✓ Зочид хүлээж авах гэр хотхон /гэр газраас хөндий босгосон суурьтай/- 28 ш.
- ✓ Үйлчилгээний хэсэг:
 - Хоолны газар
 - Тусдаа хооллох сүүдрэвч
 - Ариун цэврийн өрөө
 - Халуун рашааны бассейн (эрэгтэй эмэгтэй тус бүр 1 бассейн, 4 ш душ)
 - Эмчилгээний өрөө болон үзлэгийн өрөө
 - Ширээний теннис, бильярд зэргээс бүрдэнэ.



Зураг 2. Ресторан

Халуун рашааны бассейн 27 м³ багтаамжтай ба эрэгтэй эмэгтэй тус бүр 1 бассейн, 4 ш душтэй.



Зураг 3. Халуун рашаан



Зураг 4. Бассейны харагдах байдал /25 м³/



Зураг 5. Баруун тал тал /эрэгтэй/



Зураг 6. Бассейн зүүн тал /эмэгтэй/

Дулаан эрчим хүчний шийдэл

Цэнхэр сумын цахилгаан шугам сүлжээнд холбогдсон. Төслийн талбайд дэд станц суурьлуулсан.

Усан хангамж, усны хэрэгцээ

Өөрийн эзэмшлийн талбайд 1.1 л/с ундаргатай гүний худагтай.

Төслийн эдийн засгийн тооцоо

Хүснэгт 3. Эдийн засгийн үр ашгийн тооцоо мян.төг

| № | Үзүүлэлтүүд | Хэмжих нэгж | Үйл ажиллагааны жилүүд | | | | |
|----|----------------------------------|-------------|------------------------|-----------|-----------|-----------|----------|
| | | | 2019 | 2020 | 2021 | 2022 | 2023 |
| 1 | Хөрөнгө оруулалт | 299000 | | | | | |
| 2 | <i>Борлуулалтын орлого</i> | мян.төг | 792960 | 792960 | 792960 | 792960 | 792960 |
| | Гэр | мян.төг | 672000 | 672000 | 672000 | 672000 | 672000 |
| | Ресторан | мян.төг | 120960 | 120960 | 120960 | 120960 | 120960 |
| | <i>Үйл ажиллагааны зардал</i> | мян.төг | 157319.6 | 157319.6 | 157319.6 | 157319.6 | 157319.6 |
| 3 | <i>Татвар, төлбөр</i> | мян.төг | | | | | |
| 4 | Усны төлбөр | мян.төг | 8500 | 8500 | 8500 | 8500 | 8500 |
| | Газрын төлбөр | мян.төг | 500 | 500 | 500 | 500 | 500 |
| | Үл хөдлөх хөрөнгийн татвар | мян.төг | 190 | 190 | 190 | 190 | 190 |
| | Үйл ажиллагааны нийт зардал | мян.төг | 166509.6 | 166509.6 | 166509.6 | 166509.6 | 166509.6 |
| | Татварын өмнөх ашиг | мян.төг | 626450.4 | 626450.4 | 626450.4 | 626450.4 | 626450.4 |
| 5 | ААНОАТ | мян.төг | 62645.04 | 62645.04 | 62645.04 | 62645.04 | 62645.04 |
| 6 | Цэвэр ашиг | мян.төг | 563805.36 | 563805.36 | 563805.36 | 563805.36 | 563805.4 |
| 7 | Үндсэн хөрөнгийн ЭХШ | мян.төг | 20000 | 20000 | 20000 | 20000 | 20000 |
| 8 | Бэлэн мөнгөний урсгал | мян.төг | 583805.36 | 583805.36 | 583805.36 | 583805.36 | 583805.4 |
| 9 | Хөрөнгө оруулалтаа нөхөх хугацаа | жил | 0.512156997 | | | | |
| 10 | NPV 10% | мян.төг | \$2,137,265.90 | | | | |
| 11 | NPV 25% | мян.төг | \$1,516,230.48 | | | | |

ХОЁРДУГААР БҮЛЭГ. БАЙГАЛЬ ОРЧИН, НИЙГЭМ-ЭДИЙН ЗАСГИЙН ТӨЛӨВ БАЙДЛЫН ТОВЧ ТОДОРХОЙЛОЛТ

Цэнхэр сум нь Хангайн уулархаг муж хийгээд Орхон, Тамирын хөндийд оршдог бөгөөд баруун хойд талаараа Булган сум, хойд талаараа Эрдэнэбулган, Батцэнгэл сумтай баруун, баруун урд талаараа Баянхонгор аймгийн Эрдэнэцогт, өмнөд талаараа Өвөрхангай аймгийн Бат-Өлзий сум, зүүн өмнө зүүн талаараа өөрийн аймгийн Төвшрүүлэх, Хотонт сумтай хиллэн оршино. Нутаг дэвсгэр нь 332.8 мянган га.

2020 оны байдлаар Цэнхэр сумын нийт хүн ам 6144, үүнээс эр 3090, эмэгтэй 3054, нийт өрх 1782, шинэ төрсөн хүүхэд 144, нас барсан хүн 46, шилжиж ирсэн 68, шилжиж явсан 127, өрх толгойлсон эмэгтэй 392, тахир дутуу иргэн 229, өндөр настан 368, өндөр настай ганц бие өрх 102 байна.

Тус сумын хүн эмнэлэг нь 1938 онд анх байгуулагдсан байна. 1959 онд анх төрөх тасаг нээгдэж анхны эх баригчаар Д. Чулуунжав ажилласан байна. Энэ эмнэлэг нь 1975 онд их эмчийн салбар болон өргөжиж анхны их эмчээр Цэдэн, Бат-Өлзий, Содномпил, Санжханд, Сэндогом, Ц. Пүрэвсүрэн, Оюунцэцэг нар ажиллаж байв. 1982 оноос хойш тус эмнэлэгийн эрхлэгчээр Б.Мижидсүрэн, Н.Энхтуяа, Б.Оюунтүвшин, Б.Амаржаргал, Ө.Мөнхшүр нар ажиллаж байсан ба ажиллаж байна.

Хүүхдийн цэцэрлэг нь 1972 онд байгуулагдсан бөгөөд 1975 онд 2 бүлэг, 50 хүүхдийн төлөвлөгөөтэй 8 ажилчинтай ажиллаж байжээ. 1982 онд 3 бүлэг, 75 хүүхэд, 15 ажилчинтай болж хүүхдийг насаар нь ангилан хүмүүжил сургалтын ажлаа явуулах болсон байна. 1975-1990 онд 400-500 хүүхдийг сургуульд бэлтгэн өөрийн байртай болсон байна. Хамт олны дотроос таван жилийн гавшгайч, үлгэр жишээ заах арга зүйч тэргүүний хүмүүс шалгаран шагнагдаж байсны дээр тус цэцэрлэг хамт олноороо бэлтгэл шатны сургууль болтлоо хөгжиж иржээ. 1990-1997 онд сургуулийн өмнөх насны 200-250 хүүхдийг сургуульд бэлтгэж өгчээ. Төсөл хэрэгжүүлэх замаар цэцэрлэгтэй тоглоом, хивс, приставк, өнгөт телевизор, хөгжимтэй болов. 2002 онд 2 бүлэг, 6 ажилчинтай, 6,5 сая төгрөгийн төсөвтэй, 50 хүүхэдтэй ажиллаж байсан байна.

ГУРАВДУГААР БҮЛЭГ. ТӨСЛИЙН ГОЛ БА БОЛЗОШГҮЙ СӨРӨГ НӨЛӨӨЛӨЛ

3.1. Байгаль орчны нөлөөллийн нарийвчилсан үнэлгээний тухай ерөнхий удирдамж

“Цет” ХХК нь Архангай аймгийн Цэнхэр сумын нутагт “Цэнхэр жигүүр” аялал жуулчлалын бааз төсөл хэрэгжих орчинд учруулж болзошгүй нөлөөллийг тогтоохдоо байгаль орчны суурь нөхцөл, дүгнэлт, урьд өмнө нь хийгдсэн байгаль, нийгэм эдийн засгийн холбогдолтой судалгааны материалууд, газар дээр нь судалгаа явуулсан мэргэжлийн шинжээчдийн дүгнэлтүүдийг үндэслэн тодорхойлов.

Аливаа үйлдвэрлэл, үйлчилгээ явуулах үеийн үйл ажиллагаа тухайн орон нутгийн байгаль орчны төлөв байдал болон нийгэм эдийн засагт хэрхэн нөлөөлөх эдгээр нөлөөллийн хэлбэр үргэлжлэх хугацаа, түүний эрчимшил зэргийг тодруулахын тулд байгаль орчны нөлөөллийн нарийвчилсан үнэлгээний ажилд магадлан жагсаах аргыг өргөн ашигладаг. Магадлан жагсаах аргыг ашиглах 2 хувилбар байдаг бөгөөд уг төсөлд 2 төрлийн магадлан жагсаалтын хэлбэрийг ашигласан болно.

3.2. Төслийн болзошгүй сөрөг нөлөөлөл, үргэлжлэх хугацаа, эрчим

Хүснэгт 4. Экосистемийн бүрэлдэхүүн хэсгүүдэд нөлөөлөх байдлын магадлан жагсаалт

| № | Нөлөөллийн хэлбэр | Шууд | Шууд бус | Богино хугацааны | Урт хугацааны | Буцаж нөлөөлөх | Буцалтгүй нөлөөлөх | Өөрөө зохицуулагдах | Хүчтэй | Бага | Дунд зэрэг |
|---|--|------|----------|------------------|---------------|----------------|--------------------|---------------------|--------|------|------------|
| 1 | Үйлчилгээний үйл ажиллагааг хангахтай холбоотойгоор байгаль орчин элэгдэл, доройтолд орох (барилга байгууламж, асфальтан зам, эрчим хүч, дулаан, цэвэр, бохир усны нэгдсэн системд холбогдох шугам татах, суваг шуудуу ухах зэрэг) | + | | | + | | + | | | + | |
| 2 | Ажиллагсад, амрагчид ойр орчимд зориулалтын явган хүний замаар бус явснаар газрын хөрс элэгдэх | + | | | + | | + | | | | + |
| 3 | Хатуу хог хаягдлын цэгийн байршил, ил задгай байлгах, болон шингэн хаягдлын шугам хоолой, түүний дамжуулах хоолойд гэмтэл гарах, тохиромжгүй байдал (үнэр) үүсэх | + | | + | | | + | | | | + |
| 4 | Байгалийн үзэсгэлэнт объект (удган мод, хад цохио) орчныг бохирдуулах эвдэх | + | | | + | | + | | | + | |
| 5 | Аялал жуулчлалын үйлчилгээний явцад бий болж болзошгүй нөхцөл: | | | | | | | | | | |
| | -Хөдөлгөөн ихсэх (хүн, машин) | + | | + | | | + | | | + | |
| | -Чимээ шуугиан ихсэх | + | | + | | | + | | | + | |
| | Үйлчилгээний боломжоос хэтэрсэн хүн амын нягтшил ихсэх | | + | + | | | + | | | | + |

| | | | | | | | | | | | | |
|---|---|----|---|---|----|--|--|----|---|---|---|---|
| | - Авто тээврийн хэрэгслийн дотоод шаталтын хөдөлгүүрийн хорт хийнээс агаарын бохирдол бий болох | + | | + | | | | + | | + | | |
| | Удирдлага зохион байгуулалт, төлөвлөлтийн буруугаас орчин бохирдох, алдрал орох. Үүнд: | | | | | | | | | | | |
| | -Булаг шанд, гол горхины ус бохирдох | + | | | + | | | + | | | + | |
| | -Хөрс бохирдох | | | + | | | | + | | | + | |
| | -Шинээр зөрөг зам гарах, хөрс дагтарших, эвдрэх | + | | | + | | | + | | | + | |
| | -Ахуйн хаягдал, хогийн цэгийн ариутгал муутайгаас ялаа шавж үржих | + | | | + | | | + | | | + | |
| | -Түймэр гарах | + | | | + | | | + | | | + | |
| 7 | Бааз орчмын хөрс элэгдэлд орох, дагтарших, ургамлын төрөл зүйл хомсдох | + | | | + | | | + | | | + | |
| 8 | Байгалийн гэнэтийн аюул | + | | | + | | | + | | | + | |
| 9 | Орчны менежментийн сургалт хангалтгүй | | | + | + | | | | | + | | |
| | Дүн | 13 | 3 | 6 | 10 | | | 14 | 1 | 3 | 9 | 4 |

Экосистемийн бүрэлдэхүүн хэсгүүдэд нөлөөлөх байдлын магадлан жагсаалтын үр дүн

Шууд нөлөөлөлд: Төсөл хэрэгжих орчны байгалийн унаган төрх алдагдах, ялангуяа хөрс эвдрэх, хөрсний ус бохирдох, ургамлан нөмрөг алдагдах, салаа зам олшрох, хатуу хог хаягдал цуглуулах савыг ил задгай байлгах, эдгээрийг тогтмол зайлуулахгүй байх болон шингэн хаягдлын шугам хоолой, түүний нэгдсэн системд гэмтэл гарах зэргээр тохиромжгүй байдал (үнэр) үүсэх, явган зам олшрох зэрэг хамрагдана.

Богино хугацааны нөлөөлөлд: Хог хаягдал зайлуулалт, ариутгал цэвэрлэгээ хүн, авто тээврийн хэрэгслийн хөдөлгөөн, дуу шуугиан ихсэх, авто тээврийн дотоод шаталтын хөдөлгүүрийн хорт хийнээс агаарын бохирдол бий болох зэрэг хамрагдаж байна.

Урт хугацааны нөлөөлөлд: Аялал жуулчлалын баазын байгуулалтын ажил болон үйлчилгээтэй холбоотойгоор хөрсний дагтаршил, элэгдэл, эвдрэл, бохирдол, хөрсний усны бохирдол, ой хээрийн түймэр зэрэг багтана.

Буцаж нөлөөлөх нөлөөлөлд: Ахуйн хог хаягдал зохих ариутгал хийгээгүй, хугацаанд нь зайлуулаагүй зэрэг тохиолдлоос шалтгаалж ялзарч өмхийрөн улмаар элдэв төрлийн халдварт өвчин гарч болзошгүй тохиолдлыг авч үзнэ.

Буцалтгүй нөлөөлөлд: Байгаль орчинтой холбоотой бүхий л үйл ажиллагааг хамруулан авч үзэж буй тул авто тээврийн дотоод шаталтын хөдөлгүүрийн хорт хийнээс агаарын бохирдол бий болохоос бусад нь хамрагдаж байна.

Өөрөө зохицуулагдах нөлөөлөлд: Авто тээврийн хэрэгслийн дотоод шаталтын хөдөлгүүрийн хорт хийнээс агаарын бохирдол бий болох болзошгүй нөлөөллийг авч үзсэн бөгөөд энэ нь нэгдүгээрт үргэлжлэх хугацаа богино, зөвшөөрөгдөх дээд хэмжээнээс хэтрээгүй авто тээврийн хэрэгслийн дотоод шаталтаас гарах хорт хий болон авто тээврийн хэрэгслийн бензин шатахууны угаар хамрагдана.

Хүчтэй нөлөөлөлд: Байгалийн гэнэтийн болзошгүй осолд тооцогддог нөлөөллүүд болох газар хөдлөл, хүчтэй салхи шуурга, анхаарал болгоомжгүйн улмаас гардаг ой, хээрийн түймэр багтана.

Дунд зэргийн нөлөөлөлд: Хөрс, хөрсний бохирдуулагч бодис нэвчих, хүн ам, авто тээврийн хэрэгслийн тоо ихэснээс ургамлан нөмрөг алдралд орох, хог хаягдлыг ариутгах, зөөж тээвэрлэх ажил удаашрах зэрэг зүйлүүд орно.

Бага нөлөөлөлд: Баазын ойр орчимд аялагч амрагчид зохион байгуулалтгүй аялах, зугаалах боломж гаргах, хөдөлгөөн, чимээ шуугиан ихсэх, хүчийг тодорхойлж, нөлөөллийг бууруулах арга, зөвлөмжинд юуг илүүтэй анхаарах боломжийг олгож байгаа юм.

ДӨРӨВДҮГЭЭР БҮЛЭГ. 2024 ОНЫ БАЙГАЛЬ ОРЧНЫ МЕНЕЖМЕНТИЙН ТӨЛӨВЛӨГӨӨ

4.1. Сөрөг нөлөөллийг бууруулах арга хэмжээний төлөвлөгөө

Хүснэгт 5. Сөрөг нөлөөллийг бууруулах арга хэмжээний төлөвлөгөө

| Болзошгүй сөрөг нөлөөллүүд | Нөлөөллийг бууруулах арга хэмжээ | Хугацаа ба давтамж | Зардал, мян.төг | Баримтлах эрх зүйн баримт бичиг |
|--|--|--------------------------|----------------------------------|---|
| Усан орчин | | | | |
| Усны рашааны нөөц хомсдох | Гүний худгийг тоолууржуулах | 2024 онд | Үйл ажиллагааны зардлаас | Байгаль орчин, ногоон хөгжлийн сайдын 2013 оны 05 дугаар сарын 16-ны өдрийн А-156 тоот тушаал |
| | Рашаан татах шугамыг тоолууржуулах | 2024 онд | | |
| Хөрс, ургамал | | | | |
| Ажилчдын оффис, үйлдвэрийн үйл ажиллагаанаас үүсэх хог хаягдал нь хөрс бохирдуулах | Хог хаягдлыг тухай бүрт нь ангилан зайлуулах арга хэмжээ авах | Төсөл хэрэгжих хугацаанд | Хог хаягдлын зардалд тусгагдсан. | Хөрс хамгаалах, цөлжилтөөс сэргийлэх тухай Монгол улсын хууль MNS 5914:2008 “Эвдэрсэн газрын нөхөн сэргээлт. MNS 5916:2008 “Газар шорооны ажлын үед шимт хөрс хуулалт, хадгалалт” |
| Бусад асуудлаар | | | | |
| Сонирхогч талуудын оролцоог хангах | БОННУ тайлан болон БОМТ-г Орон нугийн холбогдох байгууллагууд, иргэдэд тайлагнах ажил зохион байгуулах | Жилд 1-2 удаа | Үйл ажиллагааны зардлаар | “Байгаль орчин хамгаалах тухай” хуулийн дагуу |
| Төслийг хэрэгжүүлэх эхний жилийн Байгаль орчныг хамгаалах төлөвлөгөөний зардлын урьдчилсан дүн | | | - | |

4.2. Орчны тохижилт, цэцэрлэгжүүлэлтийн төлөвлөгөө

| № | Нөхөн сэргээлтийн зорилт | Нөхөн сэргээх арга хэмжээ | Арга хэмжээний цар, хэмжээ | Нэгжийн өртөг мян.төг | Хэрэгжүүлэх хугацаа ба давтамж |
|-------------|--|------------------------------|---------------------------------------|--------------------------|---|
| 1 | Ногоон байгууламжийн арчилгаа, тордолгоо | Ногоон байгууламжийн усалгаа | Жуулчны бааз орчмын ногоон байгууламж | Үйл ажиллагааны зардлаас | Жил болгон ногоон байгууламжийн хэмжээг нэмэгдүүлж байх шаардлагатай. |
| 2 | Тэрбум модны хүрээнд жуулчны баазын орчимд мод тарих | 50 ш мод тарих | Жуулчны бааз орчмын талбайд | | |
| Нийт | | | | - | |

4.3. Түүх, соёлын өвийг хамгаалах арга хэмжээний төлөвлөгөө

Үйлдвэрийн ашиглалтын үйл явцад түүх соёлын дурсгалт зүйлс олдвол үйлдвэрийн үйл ажиллагааг түр зогсоон зохих байгууллагад мэдэгдэж, түүх соёлын дурсгалт зүйлсийг хамгаалах ажлыг зохион байгуулах болно.

4.4. Осол, эрсдэлийн менежментийн төлөвлөгөө

Хүснэгт 6. Осол, эрсдэлийн менежментийн төлөвлөгөө

| Нөлөөллийг бууруулах арга хэмжээ | Зардал, мян.төг |
|--|-----------------|
| - Гал түймрээс урьдчилан сэргийлэх /шаардлагатай үед гал унтраах багаж хэрэгслийг ашиглаж чаддаг байх/ | 500.0 |
| ХХАА - ы дүрэм заавар дотоод журмыг боловсруулах, танилцуулах, сургалт зохион байгуулах | 500.0 |
| Нийт зардал | 1 000.0 |

4.5. Хог, хаягдлын менежментийн арга хэмжээний төлөвлөгөө

Хүснэгт 7. Хог хаягдлын менежментийн төлөвлөгөө

| Болзошгүй сөрөг нөлөөлөл | Нөлөөллийг бууруулах арга хэмжээ | Зардал, мян.төг | Баримтлах эрх зүйн баримт бичиг |
|--|---|--------------------------|--|
| Хог хаягдлын цэг, ангилан ялгах, кемп орчимд бохирдол үүсгэж болзошгүй | Хог хаягдлын цэгийг стандарт шаардлагын дагуу засаж тохижуулах | 750.0 | Хог хаягдлын тухай хууль болон холбогдох журам, заалтууд |
| | Хог хаягдлын гэрээг байгуулж, гэрээний дагуу тогтмол тээвэрлүүлэх | Үйл ажиллагааны зардлаар | |
| Нийт | | 750.0 | |

4.6. Тухайн жилийн орчны хяналт-шинжилгээний хөтөлбөр

Хүснэгт 8. Орчны хяналт шинжилгээний хөтөлбөр

| № | Хяналт шинжилгээний үзүүлэлтүүд | Хяналтын цэгийн байршил | Хугацаа ба давтамж | Давтамжийн тоо | Нэгжийн өртөг (мян.төг) | Баримтлах стандарт ба арга, аргачлал |
|-------------|--|--|-------------------------|----------------|-------------------------|--|
| 1 | Орчны хөрсөн дэх эмгэг төрүүлэгч бактерийн тоо | Аялал жуулчлалын баазын салхины зонхилох чигийн доод хэсэгт нэг цэг сонгох | Жилд 1 удаа 3-р улиралд | 1 | 50.0 | MNS 6341:2012 Хөрсний чанар. Хөрсөнд эрүүлзүйн нянсудлалын шинжилгээ хийх арга |
| 2 | Ундны усандахь эмгэг төрүүлэгч бактерийн тоо | Гүний худаг Рашаан | Жилд 1 удаа 3 улиралд | 2 | 50 | MNS ISO 6222 : 1998 Усны чанар - Амьдрах чадвартай бичил биетний тоог тоолох. Тэжээлт орчны дотор нь буюу гадарга дээр нь ургасан нянгийн бөөгнөрлийг тоолох MNS ISO 9308-2:1998 Усны чанар - Гэдэсний бүлгийн бичил биетэн, халуунд тэсвэртэй гэдэсний бүлгийн бичил биетэн болон таамаглаж буй E.coli-г илрүүлэх ба тоолох. 1-р хэсэг: Ялтаст шүүлтүүрээр шүүх арга MNS 6340:03 MNS 6461-1:1999 Усны чанар - Сульфит задлах агааргүйтэнбичил биетний (clostrida) үр тоолох баилрүүлэх. 1-р хэсэг. Шингэн тэжээлт орчиндбаяжуулах арга. MNS 6546:2015 Ундны усанд ялтаст шүүлтүүрийн аргаар Pseudomonas aeruginosa актерийг илрүүлэх |
| 3 | Ундны усны бүрэн шинжилгээ | Гүний худаг | Жилд 1 удаа 3 улиралд | 1 | 50.0 | MNS 0900 : 2018 Хүрээлэн буй орчин. Эрүүл мэндийгхамгаалах. Аюулгүй байдал. Ундны ус. Эрүүл ахуйн шаардлага, чанар, аюулгүйбайдлын үнэлгээ |
| 4 | Ундны усандахь хүнд металлын агууламж | Гүний худаг, бохирын цооног | Жилд 1 удаа 3 улиралд | 2 | 100.0 | MNS ISO 8288 : 1999 Усны чанар. Зэс, цайр, хар тугалга, кобальт, кадми тодорхойлох. Атом шингээлтийн спектрометрийн арга |
| Нийт | | | | | 250.0 | |

4.7. Удирдлага зохион байгуулалтын менежментийн төлөвлөгөө

Жуулчны бааз орчимд галын аюул гарч болзошгүй тул гал унтраах багаж хэрэгслийн хангамжийг байдлаас шалтгаалан нэмж авах шаардлагатай. Мөн ажилчдын хөдөлмөр хамгаалал аюулгүй ажиллагаатай холбоотой анхааруулах самбар тэмдэглэгээг үйлдвэрийн шаардлагатай хэсэгт байршуулах шаардлагатай.

Түүнчлэн ижил төрлийн үйл ажиллагаа явуулж буй төслийн ойролцоох байгууллагуудтай байгаль орчныг хамгаалах чиглэлээр хамтран ажиллах гэрээ байгуулж, нэгдсэн арга хэмжээний төлөвлөгөө боловсруулан ажиллах нь үр дүнтэй юм.

Хүснэгт 9. Удирдлага зохион байгуулалтын менежментийн төлөвлөгөө

| Нөлөөллийг бууруулах арга хэмжээ | Зардал, мян.төг |
|---|-----------------|
| Энэхүү тайлангийн сөрөг нөлөөллийг бууруулах зөвлөмжүүдийг үйл ажиллагаандаа тусгаж хэрэгжүүлэх | --*-- |
| Ажилчдад хөдөлмөр хамгаалал, аюулгүй ажиллагааны сургалт семинарыг тогтмол зохион байгуулж, хамруулах | 250.0 |
| Ажиллагсдыг улиралд нэг удаа эрүүл мэндийн үзлэгт хамруулах. | 250.0 |
| Нийт зардал | 500.0 |

4.8. Тухайн жилийн байгаль орчны менежментийн төлөвлөгөөг

хэрэгжилтийг нөлөөлдөд өртөгч оршин суугчид, оролцогч талуудад тайлагнах хуваарь

Хүснэгт 10. Биелэлтийг тайлангах хуваарь

| № | Ажлын нэр | Хэнд | Хариуцах эзэн | Хугацаа | Зардал |
|---|---|--|-----------------------------------|---------|--------------------------|
| 1 | Жуулчны баазын үйл ажиллагаа, төсөл хэрэгжиж буй талбайн өнөөгийн байдлыг танилцуулах | Төсөл хэрэгжих талбай орчмын нутгийн иргэд, холбогдох хүмүүс | Баазын менежер, БО-ны мэргэжилтэн | IX сард | Үйл ажиллагааны зардлаас |

2024 оны Байгаль орчны менежментийн төлөвлөгөөнд 2 000 мян.төгрөг төлөвлөж өглөө.