

**“ЛИМИТЭД ЭКО ПРОТЕКТ” ХХК  
БАЙГАЛЬ ОРЧНЫ МЭРГЭЖЛИЙН БАЙГУУЛЛАГА**



**БАЯН-ӨЛГИЙ АЙМГИЙН ӨЛГИЙ СУМЫН 10-Р БАГТ БАЙРЛАХ “ЭН  
ПИ ПЕТРОЛИУМ” ХХК-ИЙН ГАЗРЫН ТОСНЫ БҮТЭЭГДЭХҮҮНИЙ  
АГУУЛАХ ТӨСЛИЙН 2025 ОНД ХЭРЭГЖҮҮЛЭХ БАЙГАЛЬ ОРЧНЫ  
МЕНЕЖМЕНТИЙН ТӨЛӨВЛӨГӨӨ**

*Хаяг: Улаанбаатар хот, Сүхбаатар дүүрэг 7-р хороо 11-р хороолол  
Их тойруу 82, Одкон холдинг 309а тоот  
Утас: 99296506, 99472026*

**2025 ОН**



## АГУУЛГА

<b>БҮЛЭГ 1. ТӨСЛИЙН ТОВЧ ТАНИЛЦУУЛГА</b> .....	4
1.1. Төслийн тодорхойлолт.....	4
1.2. Төслийн зорилго, зорилт.....	4
“Газрын тосны бүтээгдэхүүний агуулах”.....	5
1.3. Төсөл хэрэгжүүлэгчийн нэр.....	5
1.4. Төсөл хэрэгжүүлэгчийн хаяг, холбогдох утас.....	5
1.5. Төслийн байршил.....	5
1.6 Төслийн хүчин чадлын ерөнхий мэдээлэл:.....	6
<b>БҮЛЭГ 2. ТӨСЛИЙН ТАЛБАЙ, ТҮҮНИЙ ОРЧНЫ БАЙГАЛЬ ОРЧИН, НИЙГЭМ- ЭДИЙН ЗАСГИЙН ТӨЛӨВ БАЙДЛЫН ТОВЧ ТОДОРХОЙЛОЛТ</b> .....	9
2.1 Уур амьсгал.....	9
2.2 Геологийн тогтоц ба геоморфологи.....	9
2.3 Газрын доорх ус.....	11
2.4 Хөрсөн бүрхэвч.....	12
2.5 Ургамлан бүрхэвч.....	13
2.6 Амьтны аймаг.....	14
2.7 Тусгай хамгаалалттай газар нутаг, Түүх соёл.....	14
2.8 Нийгэм эдийн засаг.....	15
<b>БҮЛЭГ 3. ТӨСЛИЙН ГОЛ БА БОЛЗОШГҮЙ СӨРӨГ НӨЛӨӨЛЛИЙН ТОВЧ ТОДОРХОЙЛОЛТ</b> .....	18
3.1 ТӨСӨЛ ХЭРЭГЖИХ ТАЛБАЙН БАЙРШИЛ, ГАЗРЫН ГАДАРГА, ГАЗРЫН ХЭВЛИЙД ҮЗҮҮЛЭХ БОЛЗОШГҮЙ НӨЛӨӨЛӨЛ, ҮНЭЛГЭЭ.....	18
3.2 АГААРЫН ЧАНАРТ ҮЗҮҮЛЭХ БОЛЗОШГҮЙ НӨЛӨӨЛӨЛ.....	19
3.3 ХӨРСӨН БҮРХЭВЧИНД ҮЗҮҮЛЭХ НӨЛӨӨЛӨЛ.....	21
3.4 ГАДАРГЫН БОЛОН ГҮНИЙ УСАНД НӨЛӨӨЛӨХ БАЙДЛЫН ҮНЭЛГЭЭ.....	21
3.5 УРГАМЛАН НӨМРӨГТ ҮЗҮҮЛЭХ НӨЛӨӨЛӨЛ.....	22
<b>БҮЛЭГ 4. БАЙГАЛЬ ОРЧНЫ МЕНЕЖМЕНТИЙН ТУХАЙН ЖИЛИЙН ТӨЛӨВЛӨГӨӨНИЙ ГОЛ ЗОРИЛТ</b> .....	24
<b>БҮЛЭГ 5. СӨРӨГ НӨЛӨӨЛЛИЙГ БУУРУУЛАХ АРГА ХЭМЖЭЭНИЙ ТӨЛӨВЛӨГӨӨ</b> .....	25
<b>БҮЛЭГ 6. НӨХӨН СЭРГЭЭЛТИЙН ТӨЛӨВЛӨГӨӨ</b> .....	27
<b>БҮЛЭГ 7. ОСОЛ, ЭРСДЭЛИЙН МЕНЕЖМЕНТИЙН ТӨЛӨВЛӨГӨӨ</b> .....	28
<b>БҮЛЭГ 8. ТҮҮХ, СОЁЛЫН ӨВИЙГ ХАМГААЛАХ АРГА ХЭМЖЭЭНИЙ ТӨЛӨВЛӨГӨӨ</b> .....	29
<b>БҮЛЭГ 9. ХОГ, ХАЯГДЛЫН МЕНЖМЕНТИЙН ТӨЛӨВЛӨГӨӨ</b> .....	30
<b>БҮЛЭГ 10. ОРЧНЫ ХЯНАЛТ ШИНЖИЛГЭЭНИЙ ХӨТӨЛБӨР</b> .....	30



<b>БҮЛЭГ 11. ТУХАЙН ЖИЛИЙН БАЙГАЛЬ ОРЧНЫ МЕНЕЖМЕНТИЙН ТӨЛӨВЛӨГӨӨНИЙ ХЭРЭГЖИЛТИЙГ НӨЛӨӨЛЛИЙН БҮСЭД ОРШИН СУУГЧДАД ТАЙЛАГНАХ ТӨЛӨВЛӨГӨӨ .....</b>	<b>31</b>
---	-----------

### **ЗУРГИЙН ЖАГСААЛТ**

Зураг 1. Төслийн байршлын зураг .....	6
Зураг 2. Төслийн талбайн өнөөгийн байдал.....	8
Зураг 3. Газар чичирхийллийн хэмжээ .....	11
Зураг 4. Төслийн талбайн усны сав газарт хамаарна. ....	12
Зураг 5. Хөрсний хэв шинж .....	13
Зураг 6. Ургамлын хэв шинж .....	14
Зураг 7. Төслийн барилга байгууламжийн хоорондын зай .....	18

### **ХҮСНЭГТИЙН ЖАГСААЛТ**

Хүснэгт 1. Эргэлтийн цэгийн координат .....	5
Хүснэгт 2. Хүчин чадлын мэдээлэл .....	6
Хүснэгт 3. Газрын гадарга, хэвлийд үзүүлэх болзошгүй нөлөөлөл .....	18
Хүснэгт 4. Агаарын чанарт үзүүлэх нөлөөлөх байдлын үнэлгээ.....	20
Хүснэгт 5. Хөрсөн бүрхэвчинд нөлөөлөх байдлын үнэлгээ.....	21
Хүснэгт 6. Гадаргын болон гүний усанд нөлөөлөх байдлын үнэлгээ .....	21
Хүснэгт 7. Ургамлан нөмрөгт үзүүлэх болзошгүй нөлөөлөл.....	22
Хүснэгт 8. Байгаль орчны менежментийн төлөвлөгөөний нэгдсэн дүн .....	24
Хүснэгт 9. Төслийн сөрөг нөлөөллийг бууруулах төлөвлөгөө .....	25
Хүснэгт 10. Төслийн нөхөн сэргээлтийн төлөвлөгөө .....	27
Хүснэгт 11. Осол, эрсдэлийн менежментийн төлөвлөгөө .....	28
Хүснэгт 12. Түүх соёл өвийг хамгаалах төлөвлөгөө .....	29
Хүснэгт 13. Төслийн хог хаягдлын төлөвлөгөө.....	30
Хүснэгт 14. Төслийн орчны хяналт шинжилгээ хийх төлөвлөгөө .....	31
Хүснэгт 15. Төслийн нөлөөллийн бүсэд оршин суугчдад тайлагнах төлөвлөгөө.....	31



## БҮЛЭГ 1. ТӨСЛИЙН ТОВЧ ТАНИЛЦУУЛГА

### 1.1. Төслийн тодорхойлолт

Баян-Өлгий аймаг, Өлгий сумын 10-р багийн нутагт байрлах “Эн Пи Петролиум” ХХК -н хэрэгжүүлж буй “Газрын тосны бүтээгдэхүүний агуулах” төслийн байгаль орчны төлөв байдал тухайлбал, газарзүйн нөхцөл, геологийн тогтоц, уур амьсгал, агаарын чанар, гадаргын болон газрын доорх ус, хөрсөн бүрхэвч, ургамлан нөмрөг, амьтны аймаг, мөн түүнчлэн нутгийн иргэд, оршин суугчид, тэдний нийгэм, эдийн засгийн хөгжлийн түвшин, эрүүл мэнд, түүх соёлын өвийн өнөөгийн төлөв байдлыг тухайн чиглэлээр мэргэшсэн мэргэжилтэн, судлаачид, мэргэжлийн байгууллагын оролцоотойгоор, шинжлэх ухааны судалгааны аргазүйг ашиглан тодорхойлоход бүрэн чиглэгдэх юм.

#### 1.2.1 Хүчин чадлын ерөнхий мэдээлэл

Баян-Өлгий аймгийн Өлгий сумын Засаг даргын 2016 оны 10 арын 27-ны өдрийн 223 тгтот шийдвэртэй 031309610 дугаар бүхий нэгж талбартай Өлгий сумын 10-р багийн Харасай хэмээх нефтийн агуулахын зориулалтаар олгосон 10000 м.кв газрыг үндэслэн 50мз\*14ширхэг далд сав 75 м3 хэвтээ далд ослын савтай, автоцистернээс 2 төрлийн бүтээгдэхүүн хүлээн авах буулгах худагтай, 2 хошуутай 1 бүтээгдэхүүний 1 ширхэг хурдны түгээгүүртэй, Тэнхлэгээрээ 12\*4\*8 хэмжээтэй харуул, нярав эрхлэгчийн түгээгчийн байрны барилгаас бүрдэнэ.

Компанийн түүх

2014 он: Талын Харгуй нэртэйгээр уул уурхайн бизнесийн зөвлөгөө, гадаад худалдааны чиглэлээр үүсгэн байгуулагдаж байсан түүхтэй.

2017 он: Газрын тосны тусгай зөвшөөрөл авч Баян-Өлгий аймагт ГТБА, Ховд аймгийн Дарви суманд байрлах ШТСтанцаар үйл ажиллагаагаа идэвхтэй явуулж эхэлсэн.

2018 он: “Роснефть Монголиа” ХХК-тэй гэрээ байгуулан гадаад харилцаагаа сайжруулан ажиллаж эхэлсэн. Мөн компанийн нэрээ сольж үйл ажиллагааныхаа цар хүрээг тэлж төвийн бүсээр борлуулалт хийж эхэлсэн. Ховд аймгийн Үенч суманд салбараа нээсэн. УБ хотод ГТБА 1500м.кубын багтаамжтай бүхий саваар үйл ажиллагаа өргөжүүлэн ажиллаж байна. 2019: Үйл ажиллагааны цар хүрээг тэлж Өмнөговь аймагт франчайз эрхтэйгээр, Мөн Өмнөговь аймгийн Ханбогд суманд өөрийн салбарыг нээсэн.

2020 он: Өмнөговь аймгийн Баян-Овоо суманд салбараа нээн үйл ажиллагаагаа өргөжүүлсэн ажиллаж байна.

- Тос, тосолгооны материалын худалдаа эрхэлж эхэлсэн
- Үйл ажиллагаандаа дижитал шилжилтийн хүрээнд ERP нэвтрүүлж эхэлсэн

2021 он: Баян-Өлгий ГТБА савны түвшин хэмжигч суурьлуулсан

- Санхүүгийн Diamond системийг халж ERP-г үйл ажиллагаандаа бүрэн нэвтрүүлсэн.
- Дижитал шилжилтийн хүрээнд office 365-г ашиглан ажиллаж байна.

2022 он: УБ хотод 24/7-р ажилладаг 4000м.куб багтаамж бүхий газрын тосны бүтээгдэхүүний агуулахыг нэмэлтээр ажиллуулж байна. Чанарын удирдлагын тогтолцоо ISO9001, Хөдөлмөрийн эрүүл мэнд, аюулгүй байдалын тогтолцоо ISO45001 стандартыг нэвтрүүлэн ажиллаж байна.

### 1.2. Төслийн зорилго, зорилт

“Эн Пи Петролиум”ХХ компани нь ОХУ-ын Газпром нефть, Роснефть, Лукойл зэрэг үйлдвэрлэгчидтэй хамтран ажилладаг бөгөөд тос тосолгооны бүтээгдэхүүнийг өөрсдийн



ШТС-аар борлуулж байна. Олон улсын стандартууд ISO 9001; ISO 45001-г нэвтрүүлж, цаашид дотоодын газрын тосны бүтээгдэхүүний импорт, жижиглэн болон бөөний борлуулалтын зах зээлд компанийн байр сууриа бэхжүүлэн, дотоодын 100 гаруй аж ахуй нэгжтэй хамтран ажиллаж, чадварлаг баг хамт олон болон хөгжихөөр зорилт тавин ажиллаж байна.

### 1.2.1 Төслийн нэр

“Газрын тосны бүтээгдэхүүний агуулах”

### **1.3. Төсөл хэрэгжүүлэгчийн нэр**

“Эн Пи Петролиум” ХХК, Регистрийн дугаар 5860091

### **1.4. Төсөл хэрэгжүүлэгчийн хаяг, холбогдох утас**

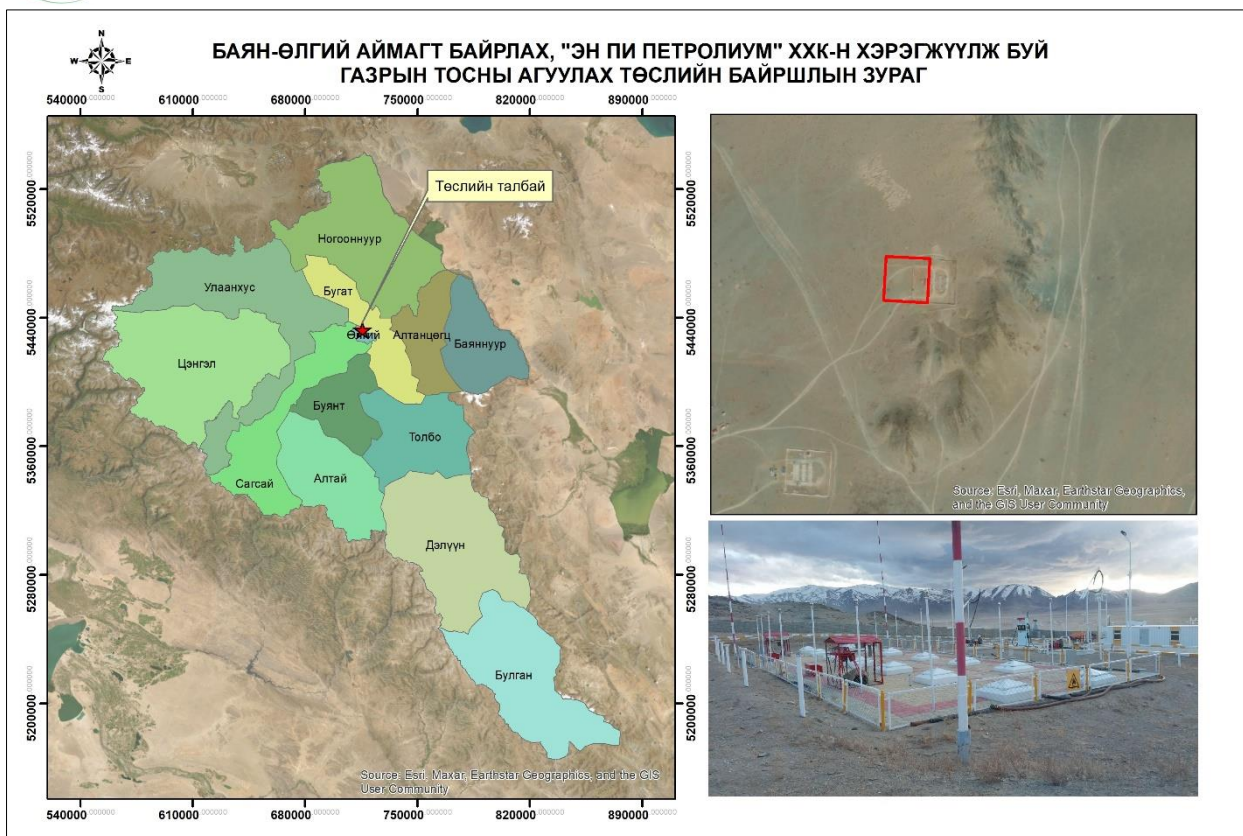
Монгол Улс, Улаанбаатар хот, Сүхбаатар дүүрэг, 1-р хороо, ЮНЕСКО-гийн гудамж, ЮНИОН БЮЛДИНГ “С” блок, 15-р давхар, 1508 тоот Утас: 77660044

### **1.5. Төслийн байршил**

Баян-Өлгий аймаг нь баруун талаараа Алтайн нурууны хяр дагаж БНХАУ-ын Шинжаан-Уйгарын Өөртөө засах оронтой 450км, хойт талаараа Сийлхэмийн нуруу дагаж ОХУ-ын Алтайн Бүгд Найрамдах Улстай 225км, зүүн талаараа Увс аймагтай 165км, зүүн ба урьд талаараа Ховд аймагтай 450км нутгаар хиллэдэг. Далайн түвшнээс дээш 1301-4374 метрт оршино, нутаг дэвсгэрийн 95,3% нь 1600 метрээс дээш өндөрт байна. “Эн Пи Петролиум” ХХК-н хэрэгжүүлж буй “Газрын тосны бүтээгдэхүүний агуулах” төслийн талбайн зураглал Улаанбаатар хотоос 1760 км зайд байрладаг.

*Хүснэгт 1.Эргэлтийн цэгийн координат*

№	X	Y	Урт
1	5432309.271	715933.712	100.00
2	5432314.676	715833.858	100.00
3	5432414.532	715839.119	100.00
4	5432409.125	715939.119	100.00
5	5432309.271	715933.712	100.00
			Нийт талбай хэмжээ 10000 м.кв



*Зураг 1. Төслийн байршлын зураг*

**1.6 Төслийн хүчин чадлын ерөнхий мэдээлэл:**

*Хүснэгт 2. Хүчин чадлын мэдээлэл*

Д/д	Барилга байгууламжийн нэр	Хэмжих нэгж	Тоо хэмжээ
1	Түгээгүүрийн байр /12м* 4.8м/	ширхэг	1
2	Хэвтээ далд сав /50м3/	ширхэг	14
3	Түгээгүүр / lanfena /	ширхэг	1
4	Түгээгүүрийн арал / 4,3м*1,3м*0,35м/	ширхэг	1
5	Ачих байгууламж	ширхэг	2
6	Буулгах худаг	ширхэг	1
7	Зарлагын худаг	ширхэг	14
8	Буулгах талбай / 12,0м*4,0м/	М,кв	48,0
9	Цэнэглэх талбай / 17.5м*4.0м/	у/м	70
10	Аянга зайлуулагч /h = 17м/	ширхэг	4
11	Ослын хэвтээ далд сав /75м3/	ширхэг	1
12	Усан сан 500м3	ширхэг	1
13	Гэрэлтүүлэгийн шон /h = 4,5м/	Иж бүрдэл	6

14	Галын сарай / 1,5м*1,3м*1,5м/	ширхэг	4
15	Металл хайс / 27,5*17,0м/	м	467.5
16	Үнийн самбар	ширхэг	1
17	Бие засах газар	ширхэг	1





*Зураг 2. Төслийн талбайн өнөөгийн байдал*





## БҮЛЭГ 2. ТӨСЛИЙН ТАЛБАЙ, ТҮҮНИЙ ОРЧНЫ БАЙГАЛЬ ОРЧИН, НИЙГЭМ- ЭДИЙН ЗАСГИЙН ТӨЛӨВ БАЙДЛЫН ТОВЧ ТОДОРХОЙЛОЛТ

### 2.1 Уур амьсгал

Аймгийн нутаг дэвсгэр нь байрлалаар дэлхийн бөмбөрцгийн хойт хагасын дундад өргөрөгт багтдаг учир эх газрын эрс тэс уур амьсгалтай. Далайн түвшнээс их өндөрт оршдоггоос сэрүүн уур амьсгалтай, хүрээлэн оршдог өндөр уулс гаднаас агаарын урсгалаар ирсэн чийгийг биедээ татдаг учир Алтайн нурууны өндөрлөг хэсэгт хур тундасны жилийн дундаж хэмжээ 400-500 мм-д хүрдэг байна. Өөрөөр хэлбэл говь, цөлийн нөлөөнд ихээхэн автагдсан, өндөр уулын өвөрмөц уур амьсгал, эмзэг экосистемтэй. Салхины жилийн дундаж хурд 4-9 м/секунд хүрдэг.

### 2.2 Геологийн тогтоц ба геоморфологи

Геологи-тектоникийн мужлалын хувьд Монгол Алтайн атираат мужийн баруун ба баруун хойт хэсэгт оршдог юм. Даян, Хотон, Хоргын цэнгэг устай том, жижиг 80-аад нуур, 100 гаруй гол, горхи, 200 гаруй булаг, шандтай. Толбо, Ачит нуур нь загасны агнуурын нөөцтэй. Ховд, Цагаан, Согоог, Ёлт, Сагсай, Булган, Ганц мод, Бөхмөрөн зэрэг томоохон голтой, Ховд гол 506 км үргэлжилдэг.

ГЕОЛОГИЙН ТОГТОЦ: Энэхүү бүлгийг бичихийн тулд Баянөлгий аймгийн геологийн судалгааны тайлангуудаас эмхэтгэн боловсрууллаа. 2004–2005 оны геозкологийн региональ судалгаанд хамрагдсан Баянөлгий аймгийн дэвсгэр талбайд болон зэргэлдээх зарим дүүргийн нутаг дэвсгэрийн хэмжээнд геологийн тогтоцын хувьд доод–дунд девон, доод–дунд карбоны настай тунамал–бялхмал–хувирмал чулуулгийн зузаалаг, дээд триас-доод юрийн настай гүний шургамал чулуулаг, доод цэрд, неогены плиоцены үеийн шаварлаг, түүнчлэн дөрөвдөгчийн сэвсгэр хурдас зонхилон тархжээ. Иймд тухайн бүс нутгийн геологийн тогтцын дээр дурьдсан өвөрмөц онцлогийг үндэслэн, 2004–2005 онд явуулсан геозкологийн региональ судалгааны талбайд тархсан нийт насны хурдас, чулуулгийг дараахи давхарга зүйн ангилалд хамааруулж байна. Үүнд:

- Доод–дунд девоны настай тунамал–бялхмал–хувирмал чулуулгийн зузаалаг (D1-2)
- Доод–дунд карбоны настай тунамал–хувирмал чулуулгийн зузаалаг (C1-2)
- Дээд триас-доод юрын настай гүний шургамал чулуулгийн массив (ТЗ–J1)
- Доод цэрдийн настай тунамал хурдасны зузаалаг(K1)
- Неогены плиоцены үеийн шаварлаг хурдасны зузаалаг(N2)
- Дөрөвдөгчийн сэвсгэр хурдас / Q /
- Доод–дунд девоны настай тунамал–бялхмал–хувирмал чулуулгийн зузаалаг (D1-2)

Тухайн насны тунамал-бялхмал-хувирмал чулуулгийн зузаалаг нь судалгааны бүс нутгийн чанх хойт болон зүүн хойт хэсгийн өндөр уулсын мужид (нилээд хязгаарлагдмал хэсэгчилсэн нарийн зурвас хэлбэртэй талбайд зонхилон тархжээ. Энэхүү доод–дунд девоны тунамал–бялхмал–хувирмал чулуулгийн зузаалгийн геологийн зүсэлтийн литологи–петрографийн бүрэлдэхүүнд давхарга зүйн онцлогийн хувьд хоорондоо харилцан үелэж, дараалан ээлжилж тогтсон нилээд ан цавлаг жижиг–дунд ширхэгтэй бор шарга, саарал, хар саарал өнгийн элсжин, зануужингийн флиш маягийн бүтэцтэй багц үеүд, мөлгөр хөрзөн, андезит–базальт, порфирит, тэдгээрийн бөсөл, хөрзөн, зануужингийн нимгэн үеүд агуулсан холимог найрлагатай цахиурлаг элсжин, зануужинлаг элсжин, шаварлаг занар, элсжингийн жижиг үелэлтэй занар, гялтгануурт болон серицит–цахиур– хээрийн жоншт занар зонхилдог бөгөөд тэдгээрийн дотор хааяа ховроор нүх сүв бүхий хайргажин, цахиурлаг



бөсөл, улаан ягаан өнгийн хас /яшма/, хар өнгийн зануужин, бөсөл, бөсөлжингийн биеэ даасан үеүд тохиолддог. Улаан ягаан өнгийн үелэг хас /яшма/ нь өөртөө радиоляр, конодонтын үлдэгдэлийг агуулсан байдгаараа нилээд онцлогтой. Үүний зэрэгцээ уг насны хурдасны геологийн зүсэлтийн зарим хэсэгт нилээд ховроор гантигжсан шохойжингийн мэшил биет, жижиг хайргатай мөлгөр хөрзөнгийн жижиг үеүд ажиглагддаг. Нийт зүсэлтийн дээд хэсгээр жижиг–дунд ширхэгтэй элсжингийн үе зонхилдог. Ихэнх судлаачдын үнэлж тогтоосноор доод–дунд девоны тунамал–бялхмал–хувирмал чулуулгийн зузаалгийн хэмжээ 1635–1700 м байна.

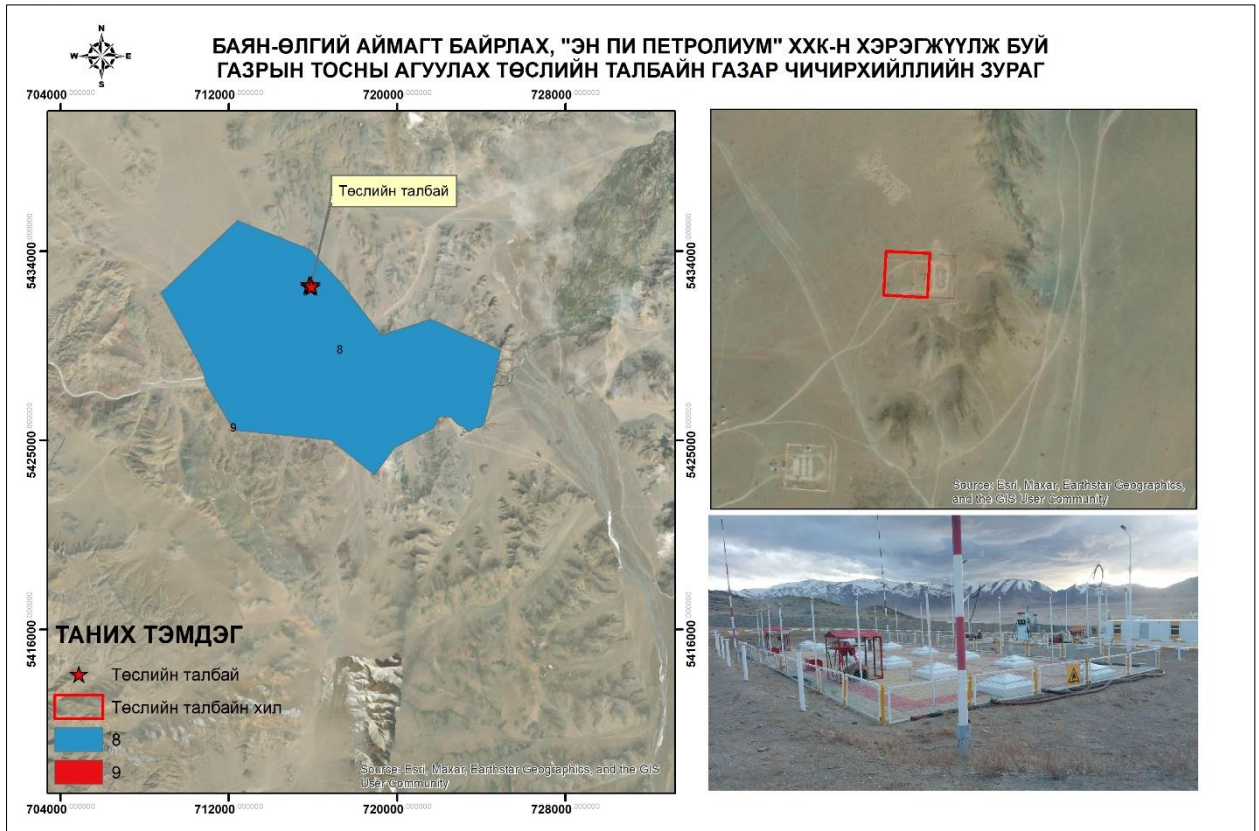
Баян-Өлгий аймгийн Өлгий сумын төв нь орчин үеийн дөрөвдөгчийн настай, аллювийн гаралтай, элсэн чигжээстэй, мөстлөгийн гаралтай том ширхэгтэй бул чулуу агуулсан том хэмхдэст сайрган ул хөрс жигд илэрч тархсан байна. Баянөлгий аймгийн Өлгий сумын төвөөр Ховд гол урсдаг. Дөрөвдөгчийн хурдас өргөн тархалттай. Хурдсуудыг гарал үүслээр нь тогтмол урсгалтай усны үйл ажиллагаагаар хуримтлагдсан аллювийн хурдас, түр зурын урсгал усны шугаман угаагдлаар үүссэн пролювийн ба талбайн угаагдлын үр дүнд үүссэн делювийн хурдас болон тэдгээрийн холимог аллюви-пролювийн, пролюви-делювийн хурдсуудаар бүрэлдэн тогтоно.

Делювийн хурдас нь уулсын бэл, хормойд бага зузаалагтай тархсан. Түүний литологийн найрлаганд дисперслэг хэсгүүд давамгайлах бөгөөд бага хэмжээгээр хэмхдэст материал болох хайрга, дайрга 5-10% агуулна. Төслийн талбайд орчин үеийн дөрөвдөгчийн настай, аллювийн гаралтай, элсэн чигжээстэй, мөстлөгийн гаралтай том ширхэгтэй бул чулуу агуулсан том хэмхдэст сайрган ул хөрсний хурдас нилээд зузаалагтай тархсан байна. Литологийн найрлаганд сайн мөлгөржөөгүй хайргархаг-сайргархаг хурдас нь элсэнцэр, шавранцраар дүүргэгдсэн байдалтай оролцоно.

### 2.2.1 Төслийн талбайн газар чичирхийллийн хэмжээ

Баян-Өлгий аймаг нь газар хөдлөлтийн идэвхтэй бүсэд хамаардаг. Одоогоор дэлхий нийгэд газар хөдлөлтийн хүчийг магнитууд ба энергийн ангилал гэсэн 2 гол хэмжигдэхүүнээр тодорхойлж байна. Магнитууд нь тухайн газар хөдлөлтийн хүч буюу газар хөдлөлтийн үүссэн сейсмийн долгионы далайцыг 10-ын зэрэгт шилжүүлсэн утга юм. Энэ нь одоогоор дэлхийн стандартад ороод байна. Орон нутгийн газар хөдлөлтийн Рихтерийн магнитууд MI-ийн үндсэн томъёоны замхралтын болон станцын завсарын коэффицентууд, тухайн бүст ажиглаж буй газар хөдлөлтийн станцын хүчин чадал, бүс нутгийн геологи, техтоник, геодинамикийн нөхцөлөөс хамааран өөр өөр байна. 1983 онд хийсэн Монгол Улсын газар хөдлөлтийн бичил мужлалын зурагт тус аймгийг 8-9 баллын магнитудын хүчтэй газар хөдлөлтийн бүсэд багтаасан байна. Аймгийн нутаг дэвсгэр нь Ховд гол дагуу байрладаг учраас сэвсгэр хөрстэй байдаг. Сэвсгэр хөрс нь газар хөдлөлтийн энергийг маш сайн дамжуулдаг онцлогтой ажээ.

Төсөл хэрэгжүүлэгч “Эн Пи Петролиум” ХХК-ийн “Газрын тосны бүтээгдэхүүний агуулах” төслийн талбайн газар чичирхийллийн хэмжээ 8 балл байна.

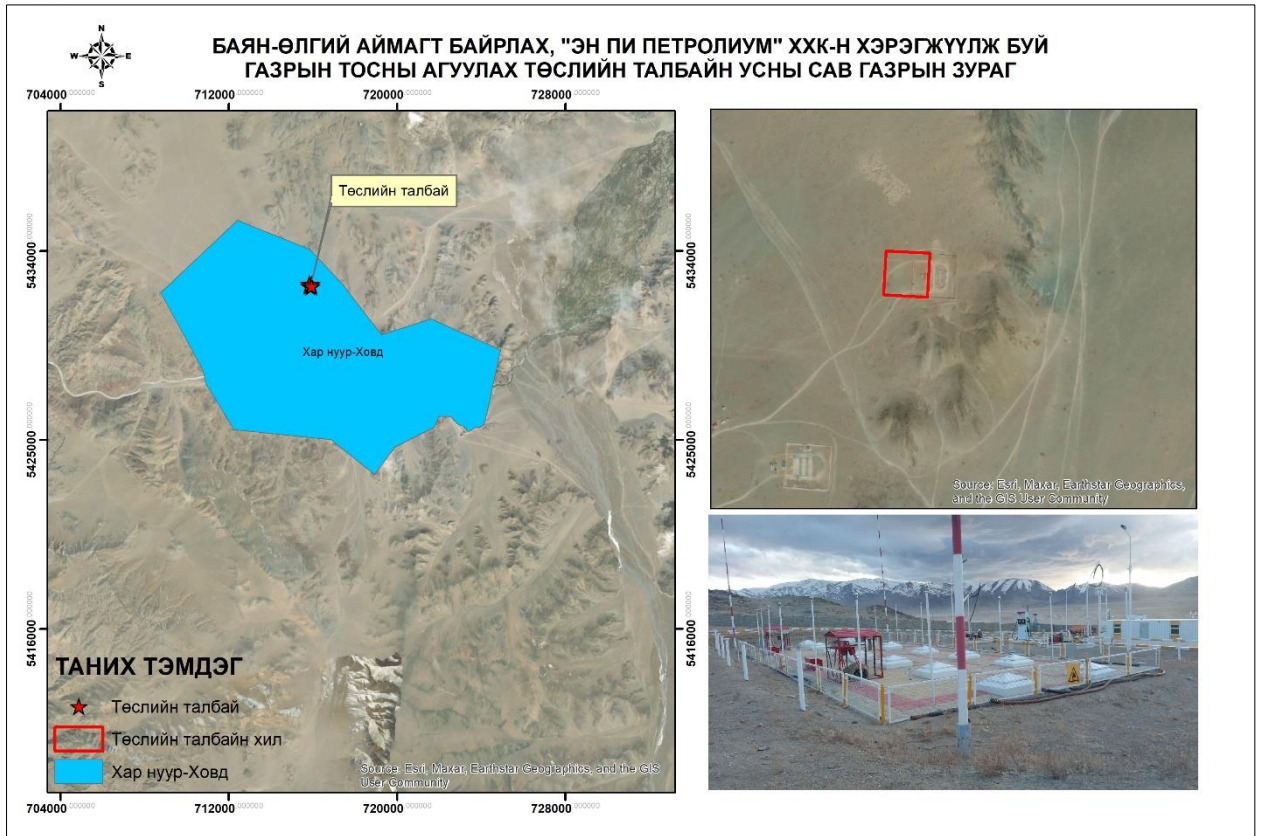


Зураг 3. Газар чичирхийллийн хэмжээ

### 2.3 Газрын доорх ус

Төв Азийн гадагш урсацгүй ай савд хамаарах Хар нуур-Ховд голын сав газар манай орны баруун нутагт орших мөнх цас, мөсөн оргил бүхий өндөр уулс, гүн өргөн хавцал хөндий, ой, ойт хээр, тал хээр, говь цөлийн бүс, олон арван гол горхи, нуур, ус намгархаг газруудаас цогцлон бүрдсэн Монголд төдийгүй дэлхийд ховор өвөрмөц нутаг юм. Тус сав газарт монгол орны мөсөн голуудын 96% оршдог төдийгүй хуурайвтар цөл, говийн нөлөөнд ихээхэн автагдсан өндөр уулын өвөрмөц уур амьсгал бүхий эмзэг экосистемүүд, Хотон, Хурган, Даян зэрэг мөстлөгийн гаралтай цэнгэг, хүйтэн устай том, жижиг нуурууд, “Олон улсын ус, намгархаг газар, ялангуяа усны шувууд олноор амьдардаг орчныг хамгаалах тухай” конвенцийн хавсралтад бүртгэгдсэн Хар-Ус, Хар, Дөргөн нуур, түүний эрэг, зэгс бүхий ус намгархаг газар зэрэг сав газрын хэмжээнд хамгаалах шаардлагатай олон экосистем бий.

Өвөрмөц экосистем цогцолсон энэхүү сав газарт унаган (эндемик) амьтан, ургамлын зүйлүүд ихтэй. Мөн улаан ном, үндэсний болон олон улсын ховор ургамал, амьтдын жагсаалтад орсон олон амьтан ургамал байгаа нь энэ нутгийн экосистемийг хамгаалах, нөөцийг зохистой ашиглах шаардлагыг улам өндөржүүлж байна. Тухайлбал, ховордсон аргаль угалз, янгир зэрэг хөхтөн, мөн мөлхөгчдийн 3 салбар унаган зүйл (эндбүртгэгдсэн нийт зүйлийн 50%), цохны 12 унаган зүйл, 4 салбар унаган зүйл, загасны 3 унаган зүйл байна. Хар нуур-Ховд голын сав газар нь усзүйн сүлжээ, балансын хувьд Ховд гол (47612.66 ам км), Буянт гол (8384.54 ам км), Хар Ус-Дөргөн нуурын өмнөд сав (27490.25 ам км) гэсэн гурван үндсэн дэд сав газруудад хуваагддаг.

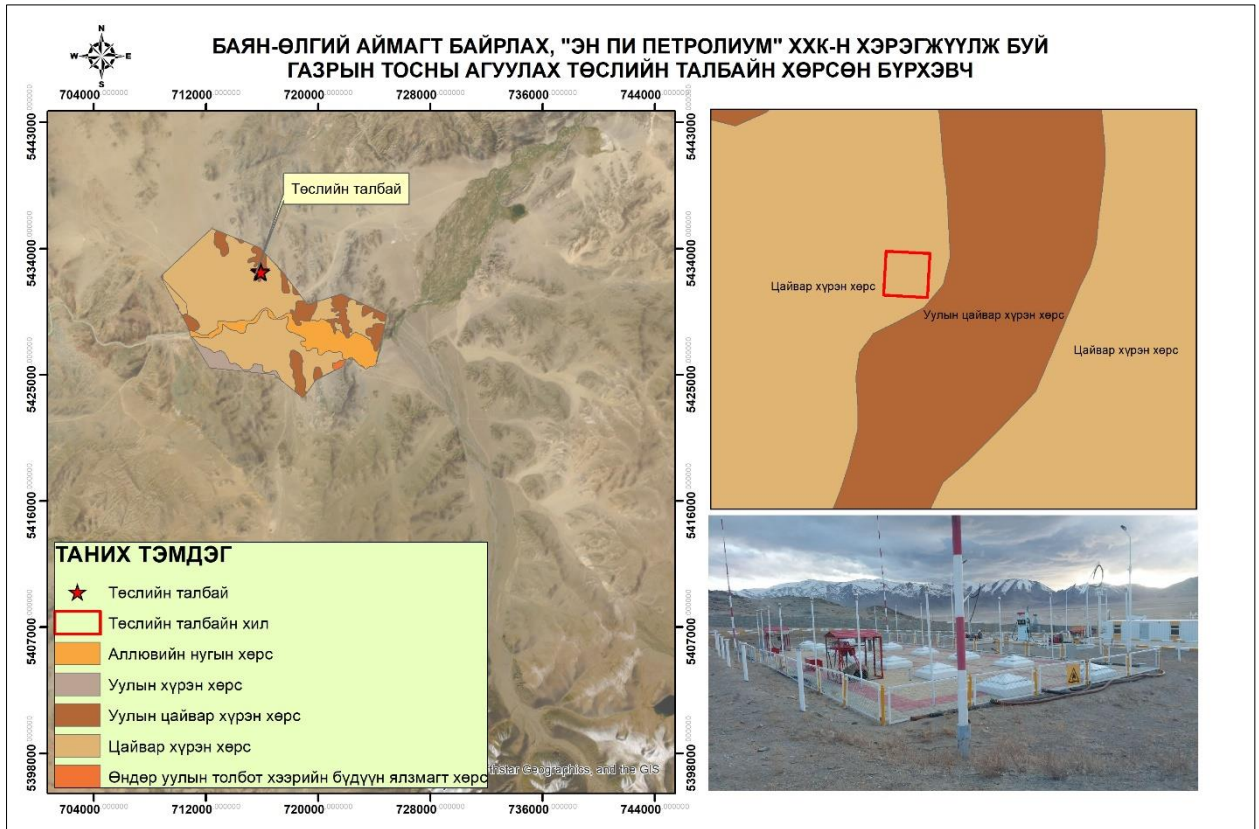


Зураг 4. Төслийн талбайн усны сав газарт хамаарна.

## 2.4 Хөрсөн бүрхэвч

Монгол орны хөрс-газарзүйн мужлалаар Төв Азийн их мужийн Говийн мужийн өндрийн бүсшилтэй нутгийн Алтайн 56-р тойрогт хамаарах ба уулын цөлөрхөг хээрийн бор, хээрийн цайвар хүрэн хөрс зонхилон тархсан байна.

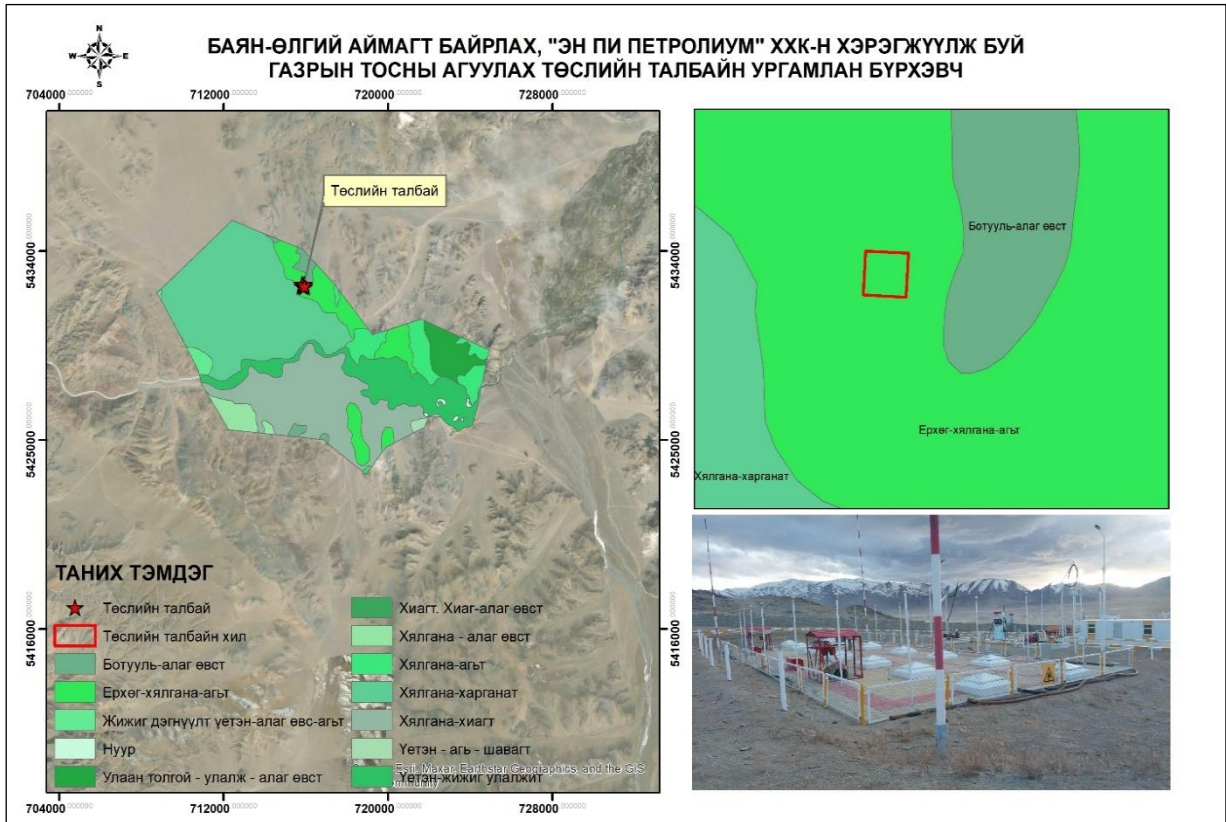
**Хөрсний температур:** Хөрсний гадаргын температурын олон жилийн дундаж утга нь 40С, 1 дүгээр сард хөрсний гадарга хамгийн их хөрч -220С, хамгийн их дулаан нь 6,7 дугаар саруудад ажиглагдах ба +260С хүрдэг. Хөрсний гадаргын 1-р сарын дундаж температур олон жилийн дунджаар 20-25 хэм хүйтэн, 7-р сард 21-26 хэм дулаан байдаг байна. Зарим жилд хөрсний гадаргад цочир хүйтрэлт ажиглагдах хугацаа олон жилийн дунджаар 9-р сарын 20-25-нд, эцсийн хугацаа нь 5-р сарын 10-15-нд ажиглагддаг.



Зураг 5. Хөрсний хэв шинж

## 2.5 Ургамлан бүрхэвч

Баянөлгий аймгийн Өлгий сум ургамал газар зүйн мужлалтаар Евроазийн хээрийн их мужийн Төв Азийн муж Монгол Алтайн уулын дэд мужид хамаарна. Ургамлан нөмрөгийн хучилтын хэмжээг тогтоохдоо нүдэн баримжааны болон геоботаникийн аргуудыг хэрэглэсэн. Тодруулбал нэгж талбай дахь ургамлын гарц, бүрхэц, өндөр гэх мэт биометрийн хэмжилтүүдийг хийсэн бол, тухайн орчны ургамлын зүйлийн бүрдэл, тархах зүй тогтлыг гаргахдаа жижиг талбай байсан учраас байгалийн хилээр нь баримжаалан бичиглэл хийсэн. Энэ талбайд чулуусаг алаг өвс, ерөгт хуурай хээрийн ургамалжилттай. *Agropyron cristatum*, *allium eduardii*, *potentilla sericea*, *arenaria meyeru* зэрэг бүлгэмдэлтэй. Энэ нутаг суурьшлын бүсийн захад байрладагтай холбоотой төслийн явцад нөлөөлд өртөж болох талбайд одоогоор 8 овог, 12 төрөл, 17 зүйл ургамал байна. агь, таана, хөмүүл, шаваг, шарилж, ерхөг, хиаг, хазаар өвс, харгана, хялгана, бударгана зэрэг хээр, цөлөрхөг хээрийн өвс ургамал зонхилон тархсан байна.



*Зураг 6. Ургамлын хэв шинж*

## 2.6 Амьтны аймаг

Баян-Өлгий аймгийн Өлгий сум нь Монгол орны амьтны аймгийн газарзүйн мужлалаар Говийн дэд мужийн Хойт говийн тойрогт хамаарах бөгөөд энэ тойрогт туруутнаас цагаан зээр, хар сүүлт, хулан, бөхөн, араатнаас үмхий хүрэн, хярс, үнэг, чоно зэрэг амьтад зонхилно. Ховд голын сав газрын хөхтөн амьтдын зүйлийн олон янз байдал тэдгээрийн статус зэргийг өмнөх үеийн судлаачдын мэдээ баримтанд тулгуурлан авч үзвэл Ховд голын сав газар 6 багийн, 21 овогт хамаарах 82 зүйлийн хөхтөн тэмдэглэгдсэн. Баян-Өлгий аймгийн Өлгий сумын 10-р багт байрлах “Эн Пи Петролиум” ХХК-ийн Газрын Тосны агуулахын талбай түүний орчимд оршин амьдардаг, нутагладаг, дайран өнгөрдөг 300 гаруй сээр нуруутан байгаагийн дотор 11 зүйлийн хэвлээр явагч, 8 зүйл загас бүртгэгдсэн байна. Дэлхийд ховордсон аргаль, янгир, ирвэс, шилүүс зэрэг амьтдаас гадна чоно, үнэг, суусар, тарвага, туулай, үен зэрэг ан амьтад, харцага, ёл, бүргэд, сар, тоншуул, хун, хотон, хойлог, алтан гургалдай, галуу, нугас зэрэг жигүүртэн шувуудтай.

## 2.7 Тусгай хамгаалалттай газар нутаг, Түүх соёл

Баян-өлгий аймгийн 7 гайхамшиг:

**Ёлтын сав газар:** Ёлтын сав газар нь Алтай суманд байрладаг. БНХАУ-тай хиллэдэг бөгөөд Алтай таван богдын байгалийн цогцолборт газрын үзэсгэлэнт газруудын нэг. Уг газар нь унаган төрөхөө харьцангуй хадгалсан, дэлхийд ховордсон амьтан, ургамлын тархсан нутаг, ойгоор бүрхэгдсэн үзэсгэлэнт байгальтай юм.

**Алтай Таван Богдын байгалийн цогцолборт газар:** Монгол орны хамгийн баруун зах, хамгийн өндөр цэг бүхий Алтай Таван Богд нь Монгол Алтайн нуруу хэмээх Монголын баруун захаас Говь-Алтай аймгийн нутгийг өнгөртөл 900 гаруй км үргэлжилдэг уулсын "хоймор" бөлгөө. Хүйтэн, Найрамдал, Малчин, Наран, Бүргэд, Цагаан Суврага бүхий 6



мөнх цаст оргил бүхий хайрханы маань хамгийн өндөр цэг нь улсын хил дээр орших Хвйтэн оргил 4374 м өндөр.

Потанины мөсөн гол: Монгол Алтайн нурууны Алтай Таван Богд ууланд Потанин, Александр, Гране гэсэн 10 гаруй том мөсөн голууд байдгаас хамгийн том, хамгийн урт Потаниний мөсөн гол юм. Мөсөн голын урт нь 20 км, өргөн нь 5 км, эзлэх талбай нь 53.5 ам/км гэж гэсэн газарзүйн тодорхойлолт байдаг ч үнэн хэрэгтээ Потанин мөсөн гол бидний үед урт нь 10.4км, талбай нь 24.3 ам/км болсон байна. Урсах явц нь 4365 метрээс 2873 метрт явагдагдана.

Бага Ойгарын цагаан салаагийн хадны сүг зураг: Баян-Өлгий аймгийн Улаанхус сумын нутагт Алтай таван богдын Бага Ойгар, Усайн Цагаан салаагийн голын савд байдаг. Өргөн нь 500 метр, урт нь 15 километр үргэлжлэх нутагт тархсан хадны сүг зураг бөгөөд шинэ чулуун зэвсгээс хүрэл зэвсгийн үе хамарсан нийт 8000 жилийн түүхийг агуулдаг.

Бага Түргэний хүрхрээ: Алтай Таванбогдын байгалийн цогцолборт газрын үзэсгэлэнт газруудын нэг нь Цэнгэл сумын Хотон, Хурган нуурын хөндийн Бага түргэнийн хавцалд орших Бага түргэний хүрхрээ юм. Уг хүрхрээ мөнх цаст уулсаас эх авч урсаж байгалийн үзэсгэлэнт гайхамшигийг цогцлоосон онгон зэрлэг байгаль дунд оршдоогоороо онцлог юм.

Толбо нуур: Баян-Өлгий аймгийн төв Өлгий хотоос урагш 45 км-т, Өлгийгөөс Ховд хот орох төв замын дагууд Толбо нуур оршино. Энэ нуур нь зүүн өмнөөс баруун хойш сунаж байрлана. Нуурын хотгор тектоник гаралтай, цэнгэг устай, мөстлөгийн гаралтай нуур - хамгийн урт 21,5 км, өргөн 6 км хүрч усны мандал нуурын зүүн урд 2089м бол баруун хойд хэсэг Түргэний голын хавьд 2079м байна.

Ачит нуур: Алтайн уулархаг нутаг нуур нилээд олонтой боловч Хангайн, Хэнтийн уулсыг бодвол харьцангуй цөөн юм. Ачит нуурын усны ил талбай 311 хавт. дөр. км, хамгийн урт хойноосоо урагш 30 км, өргөн 16 км хүрэх ба 1464 метрийн үнэмлэхүй өндөрт оршино. Ачит нуур 10500 хавт. дөр. км талбайгаас усжиж байгаа нь Ховд голын ус хуралдуулах сав газрын 21 хувьтай тэнцүү байна.

## 2.8 Нийгэм эдийн засаг

### Хүн ам

2019 оны жилийн эцсийн байдлаар аймгийн нийт хүн амын тоо 103.9 мянга болж урьд оныхоос 143 хүнээр буюу 0.1 хувиар нэмэгдсэн. 1000 ногдох төрөлт 1.1 пунктээр, нас баралт 0.8 пунктээр, хүн амын ердийн цэвэр өсөлт 0.3 пунктээр тус тус өссөн байна. Хүн амын 35.3 хувийг 0-14 хүртэлх насны хүүхдүүд, 61.3 хувь нь 15-64 насны хүмүүс байгаа нь хөдөлмөрийн хангалттай нөөц байгааг харуулж байгаа ба 3.4 хувийг 65, түүнээс дээш насны ахмад хүмүүс эзэлж байна.

### Ажил эрхлэлт

Хөдөлмөрийн насны 63683 хүний 25779 хүн буюу 40.5 хувь нь албан ба албан бус хөдөлмөр эрхэлж эдийн засгийн идэвхтэй байгаа ба 12.9 хувь нь ажил хөдөлмөр эрхэлдэггүй, ажил идэвхтэй хайж буй ажилгүй иргэн байна. Эдийн засгийн идэвхгүй хүн ам буюу сургуульд суралцаж байгаа, гэрийн ажилтай, өндөр настан, өндөр насны тэтгэвэр тогтоолгосон, хөгжлийн бэрхшээлтэй болон ажил хайх итгэл алдарсан зэрэг шалтгаанаар тухайн хугацаанд ажиллах хүчинд хамаарахгүй хөдөлмөрийн насны хүн амын тоо 43725 болж өмнөх оноос 1.8 дахин өссөн байна. Аймгийн хөдөлмөр, халамж үйлчилгээний газар болон сумдын засаг даргын тамгын газарт бүртгэлтэй ажилгүйчүүдийн тоо жилийн эцсийн



байдлаар 1221 байгаа нь өнгөрсөн оны мөн үетэй харьцуулахад 171 хүнээр буюу 16.3 хувиар өссөн байна.

### **Хөдөө аж ахуй**

2019 оны жилийн эцэст 8703 малчин өрх, 13746 малчин, толгойн тоогоор 2 сая 192 мянга 764, бодод шилжүүлснээр 549.1 мянган толгой, үүнээс тэмээ 5913, адуу 99020, үхэр 158582, хонь 995904, ямаа 933345 тоологдсон. Нийт малын 12 хувийг бод, 88 хувийг бог мал эзэлж байна. Оны эхний төллөх насны хээлтэгчийн 94.8 хувь төллөж, 809.2 мянган төл бойжиж, төл бойжилт 93.2 хувь байна. 60425 толгой том мал зүй бусаар хорогдож, оны эхний малын 2.8 хувийг эзэлж байна. Аймгийн хэмжээнд үр тариа 24.0 тн, төмс 3535 тн, хүнсний ногоо 1630.5 тн хураасан нь өнгөрсөн оноос төмс 529.8 тн-оор, хүнсний ногоо 106.4 тн-оор их байна.

### **Боловсрол**

2019-2020 оны хичээлийн жилийн эхэнд ерөнхий боловсролын сургуульд суралцагчдын тоо 23.8 мянга болж өнгөрсөн оныхоос 629 суралцагчаар буюу 2.7 хувиар өсч, 1-р ангид элсэгчдийн тоо 2483 болж, 2.4 хувиар буюу 59 хүүхдээр өссөн байна. 2019-2020 оны хичээлийн жилийн ерөнхий боловсролын сургууль, мэргэжил сургалт үйлдвэрлэлийн төв болон их, дээд сургууль, коллеж төгсөгчдийн тоо 3120 болж өмнөх оны хичээлийн жилийнхээс 30.1 хувиар буюу 1343 төгсөгчөөр буурсан байна. Аймгийн мэргэжил сургалт үйлдвэрлэлийн төв болон их, дээд сургууль, коллежид суралцагчдын тоо 938 болж өнгөрсөн оны хичээлийн жилээс 27.4 хувиар буюу 202 суралцагчаар өссөн байна. Сургуулийн өмнөх боловсролд 2019-2020 оны хичээлийн жилд 7596 хүүхэд хамрагдсан нь 2016/2017 оны хичээлийн жилээс 895 хүүхэд буюу 13.3 хувиар, 2017/2018 оны хичээлийн жилээс 486 хүүхэд буюу 6.8 хувиар, 2018/2019 оны хичээлийн жилээс 358 хүүхэд буюу 4.9 хувиар тус тус нэмэгдсэн байна.

### **Эрүүл мэнд**

Эрүүл мэндийн байгууллагуудын ор хоногийн гүйцэтгэл өнгөрсөн онтой харьцуулахад 4.2 хувиар, амбулаторын үзлэгийн гүйцэтгэл 11.9 хувиар тус тус өссөн байна. Төрсөн эхийн тоо 2971 болж өнгөрсөн оныхоос 58 эхээр нэмэгдсэн байна. Нялхасын эндэгдэл 62 болж өнгөрсөн оныхоос 19.2 хувиар буюу 10 хүүхдээр нэмэгдэж, 1-5 насны хүүхдийн 75 эндэгдэл гарч өнгөрсөн оныхоос 2.7 хувиар буюу 2 хүүхдээр нэмэгдсэн байна. Халдварт өвчнөөр өвчлөгчдийн тоо 404 болж өнгөрсөн оныхоос 29.1 хувиар буюу 91 хүнээр өссөн байна. Эрүүл мэндийн салбарт 2019 оны байдлаар 238 их эмч, 360 сувилагч, 37 эх баригч, 70 багийн бага эмч, 34 лаборант, 65 эм найруулагч, 41 эм зүйч ажилласан байна.

### **Аж үйлдвэр, Тээвэр, Холбоо**

Аж үйлдвэрийн нийт бүтээгдэхүүн үйлдвэрлэлт дамжуулан борлуулсан цахилгааныг оролцуулаад 29898.1 сая. төгрөг болсон нь үйлдвэрлэлт өнгөрсөн оны мөн үетэй харьцуулахад 2.1 хувиар, борлуулалтын хэмжээ 13.6 хувиар тус тус өссөн байна. Холбооны салбарын үйлчилгээний орлого 1119.9 сая төгрөг болж өмнөх оноос 7.6 хувиар өсч, кабель ТВ хэрэглэгчдийн тоо 8482 болсон нь өнгөрсөн оноос 23.1 хувиар тус тус өссөн байна. Тээврийн салбарын нийт орлого 1280.5 сая төгрөг болж өмнөх оноос 66.0 хувиар, тээвэрлэсэн ачаа 32.8 хувиар, ачаа эргэлт 30.7 хувиар тус тус өссөн байна.

### **Нийгмийн үзүүлэлт**





Нийгмийн даатгалын сангаас өндөр настны тэтгэвэр авагчдын тоо 7941 болж өмнөх оноос 2.2 хувиар өссөн, хөгжлийн бэрхшээлтэй иргэдийн тэтгэвэр авагчдын тоо 4004 болж өмнөх оноос 18.1 хувиар, тэжээгчээ алдсаны тэтгэвэр авагчдын тоо 1462 болж 1.1 хувиар тус тус багассан, цэргийн тэтгэвэр авагчдын тоо 385 болж 2 хүнээр нэмэгдсэн байна.

#### **Үнэ ханш**

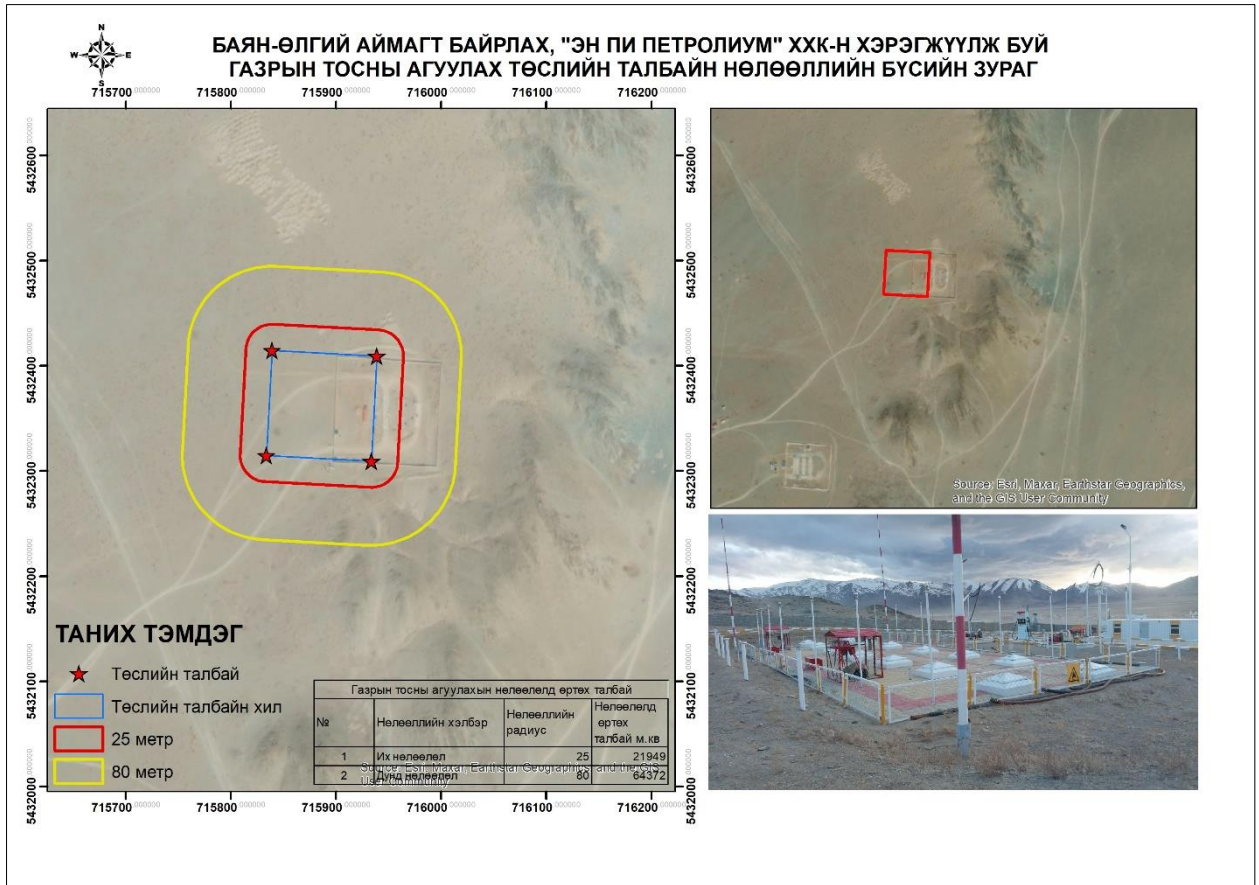
Хэрэглээний бараа үйлчилгээний ерөнхий индекс жилийн эцсийн байдлаар өнгөрсөн оны мөн үетэй харьцуулахад 5.7 хувиар буурсны дотор бүлгийн дүнгээр хүнсний бараа согтууруулах бус ундаа 7.1 хувиар, согтууруулах ундаа, тамхи, мансууруулах бодис 4.6 хувиар, орон сууц, ус, цахилгаан, хийн болон бусад түлш 8.7 хувиар, гэр ахуйн тавилга, гэр ахуйн бараа 3.3 хувиар, эм, тариа, эмнэлгийн үйлчилгээ 1.6 хувиар, тээвэр 0.7 хувиар, холбооны хэрэгсэл, боловсролын үйлчилгээ 18.1 тус бүр буурч, хувцас, бөс бараа гутал 4.8 хувиар, бусад бараа үйлчилгээ 3.0 хувиар, амралт, чөлөөт цаг, соёлын бараа, үйлчилгээ 1.8 хувиар, зочид буудал, нийтийн хоол, дотуур байрны үйлчилгээ 28.7 хувиар тус бүр өссөн байна.

#### **Төсвийн орлого, зарлага**

Аймгийн төсвийн нийт орлого 12439.1 сая төгрөг болж, өнгөрсөн оны татварын орлогын гүйцэтгэлтэй харьцуулахад 12.1 хувиар буюу 1368.1 сая төгрөгөөр нэмэгдсэн байна. Төсвийн орлогын 16.6 хувийг төвлөрсөн төсвийн орлогын албан татвар, 57.5 хувийг хүн амын орлогын татвар, 9.4 хувийг байгалийн нөөц ашигласны төлбөр, үлдсэнийг бусад татварын орлого эзэлж байна.

### БҮЛЭГ 3. ТӨСЛИЙН ГОЛ БА БОЛЗОШГҮЙ СӨРӨГ НӨЛӨӨЛЛИЙН ТОВЧ ТОДОРХОЙЛОЛТ

Баян-Өлгий аймгийн Өлгий сумын 10-р багт байрлах, “Эн Пи Петролиум” ХХК-н “Газрын тосны агуулах ” төслийн үйл ажиллагааны улмаас байгаль орчинд учруулж болзошгүй сөрөг нөлөөллийг урьдчилсан байдлаар тодорхойлж гаргав.



Зураг 7. Төслийн барилга байгууламжийн хоорондын зай

Газар дээр доор байрлалтай давхар ханатай шатахууны нөөцлүүр савыг ашиглах үед савны багтаамжаас хамааруулан газрын тосны бүтээгдэхүүний агуулахын зэргэлдээ орших барилга, байгууламж хүртэл хамгийн бага зайг 25-80 метрийн функцээр тооцоолход, төслийн үйл ажиллагаанаас их нөлөөлөлд өртөх талбай 2.1 га, дунд зэргийн нөлөөлөлд өртөх талбай 6.4 га, талбайг тус тус эзэлж байна.

#### 3.1 ТӨСӨЛ ХЭРЭГЖИХ ТАЛБАЙН БАЙРШИЛ, ГАЗРЫН ГАДАРГА, ГАЗРЫН ХЭВЛИЙД ҮЗҮҮЛЭХ БОЛЗОШГҮЙ НӨЛӨӨЛӨЛ, ҮНЭЛГЭЭ

Шатахуун түгээх станцын үйл ажиллагааны улмаас газрын гадарга ба хэвлийд үзүүлэх нөлөөлөл их бөгөөд буцаж сэргэх боломжгүй байх юм. Энэ шатахуун түгээх станцын барилга байгууламж, тээврийн хэрэгслэлийн хөдөлгөөн зэргээс шууд хамаарах бөгөөд байгаль орчныг хамгаалах төлөвлөгөөгөөр бууруулж ажиллахыг зорих нь зүйтэй юм.

Хүснэгт 3. Газрын гадарга, хэвлийд үзүүлэх болзошгүй нөлөөлөл

Д/д	Төслийн аль үйл ажиллагаанаас хамаарах
-----	--



	Болзошгүй нөлөөлөл	Газрын тосны агуулахын үйл явц	Нөлөөлөлд өртөх байгаль орчны бүрэлдэхүүн хэсэг	Нөлөөллийн үнэлгээний хэсэг			
				Бага	Дунд	Их	Маш их
Төслийн талбайн хэмжээнд							
1	Газрын гадарга болон хэвлий	Газрын тосны бүтээгдэхүүний агуулахад ихэвчлэн хүнд даацын болон бага оврын автомашины хөдөлгөөнөөс газрын гадарга эвдрэлд өртөх, хөрсний үржил шим үгүй болох	Ажилчдын болон иргэдийн эрүүл мэнд, орчны агаар, хөрс, ургамалд нөлөөлнө.			+	
2	Газрын гадарга болон хэвлий	Түлш тээвэрлэх түлш дамжуулах тенологийн үйл ажиллагааны явцад аваар осол үүсэх газрын гадарга эвдрэлд өртөх	Ажилчдын болон иргэдийн эрүүл мэнд, орчны агаар, хөрс, ургамалд нөлөөлнө.			+	
3	Газрын гадарга болон хэвлий	Хүнд машин механизмын хөдөлгөөний улмаас олон салаа зам үүссэнтэй холбоотойгоор газрын гадарга элэгдэлд орох, хэв шинж өөрчлөгдөх	Орчны агаар, хөрс, ургамалд нөлөөлнө.			+	
4	Газрын гадарга болон хэвлий	Шатах тослох материалын сав баглаа боодлыг ил задгай хаяснаар газрын гадарга бохирдох	Ажилчдын болон иргэдийн эрүүл мэнд, орчны агаар, хөрс, ургамалд нөлөөлнө.		+		
5	Газрын гадарга болон хэвлий	Үер усны хамгаалалтын шуудуу хийгээгүйн улмаас газрын гадарга усны элэгдэл эвдрэлд өртөх	Ажилчдын болон иргэдийн эрүүл мэнд, орчны агаар, хөрс, ургамалд нөлөөлнө.		+		

Дээрх хүснэгтээс харахад газрын хэвлийд нөлөөлөх нөлөөлөл зайлшгүй бөгөөд буцалтгүй шинж чанартай байх бөгөөд харин газрын гадаргад нөлөөлөх нөлөөлөл байгаль орчныг хамгаалах төлөвлөгөө хэрэгжилтээс шалтгаалан бууруулах боломжтой нөлөөллүүд юм.

### 3.2 АГААРЫН ЧАНАРТ ҮЗҮҮЛЭХ БОЛЗОШГҮЙ НӨЛӨӨЛӨЛ

Агаарын бохирдол үүсэх үндсэн нөхцөл нь шатахуун түгээх станцын ашиглаж буй машин механизм, техник хэрэгслээс гарах химийн хорт бодис бүхий хий, утаа, тортог болно. Агаарын бохирдол нь барилга байгууламжийн ойр орчимд ажиллаж байгаа хүний эрүүл мэндэд нөлөөлөхөөс гадна ойр орчмын газар нутагт нөлөөлдөг. Бүх төрлийн



автомашин, механизм, зөөврийн чанартай бусад хэрэгслүүд агаар орчныг бохирдуулагч хөдөлгөөнт эх үүсвэрт хамаарагдана.

Хүснэгт 4. Агаарын чанарт үзүүлэх нөлөөлөх байдлын үнэлгээ

Д/д	Болзошгүй нөлөөлөл	Төслийн аль үйл ажиллагаанаас хамаарах		Нөлөөллийн үнэлгээний хэсэг			
		Газрын тосны агуулахын үйл явц	Нөлөөлөлд өртөх байгаль орчны бүрэлдэхүүн хэсэг	Бага	Дунд	Их	Маш их
Төслийн талбайн хэмжээнд							
1	Агаарын чанар	Төслийн талбайн хүнд даацын автомашины техникүүдээс агаарын чанарт нөлөөлөх	Ажилчдын болон иргэдийн эрүүл мэнд, орчны агаар, хөрс, ургамалд нөлөөлнө.			+	
2	Агаарын чанар	Ажлын байрны агаар дахь химийн хор аюултай бодисын агуулга, температур, чийгшил, тоосжилтын түвшин өндөр байснаар хүний эрүүл мэндэд нөлөөлөх	Ажилчдын болон иргэдийн эрүүл мэнд, орчны агаар, хөрс, ургамалд нөлөөлнө.			+	
3	Агаарын чанар	Ажлын байрны дотоод орчны агаар орчинд чийгтэй цэвэрлэгээ хийхгүй байснаас агаар орчинд нөлөөлөх	Ажилчдын болон иргэдийн эрүүл мэнд, орчны агаар, хөрс, ургамалд нөлөөлнө.			+	
4	Агаарын чанар	Хүнд даацын машин механизмын хөдөлгөөнөөр хөрсөн бүрхэвч элэгдэн, сул шороо үүссэнээр тоосжилт ихсэх	Ажилчдын болон иргэдийн эрүүл мэнд, орчны агаар, хөрс, ургамалд нөлөөлнө.			+	
5	Агаарын чанар	Шатах тослох материал болон нефтийн бүтээгдэхүүний асгаралтаас ууршимтгай органик нэгдлүүд агаарт дэгдэх	Ажилчдын болон иргэдийн эрүүл мэнд, орчны агаар, хөрс, ургамалд нөлөөлнө.		+		
6	Агаарын чанар	Машин техник, тоног төхөөрөмжийн хөдөлгүүрийн яндангаас гарах утаа, тортог	Орчны агаар, хөрс, ургамалд нөлөөлнө.			+	
7	Агаарын чанар	Хатуу, шингэн хог хаягдал хөрсөнд	Ажилчдын болон иргэдийн эрүүл мэнд,		+		



	алдагдаж, газрын гадарга бохирдож болзошгүй	орчны агаар, хөрс, ургамалд нөлөөлнө.			
--	---	---------------------------------------	--	--	--

Дээрх хүснэгтээс харахад агаар орчинд нөлөөлөх нөлөөлөл зайлшгүй бөгөөд буцалтгүй шинж чанартай байх бөгөөд байгаль орчныг хамгаалах төлөвлөгөө хэрэгжилтээс шалтгаалан бууруулах боломжтой нөлөөллүүд юм.

### 3.3 ХӨРСӨН БҮРХЭВЧИНД ҮЗҮҮЛЭХ НӨЛӨӨЛӨЛ

Төсөл хэрэгжих бүтээн байгуулалтын үйл ажиллагааны улмаас нийт 10000 м.кв талбайд шатахуун түгээс станцын төсөл хэрэгжинэ.

*Хүснэгт 5. Хөрсөн бүрхэвчинд нөлөөлөх байдлын үнэлгээ*

Д/д	Болзошгүй нөлөөлөл	Төслийн аль үйл ажиллагаанаас хамаарах		Нөлөөллийн үнэлгээний хэсэг			
		Газрын тосны агуулахын үйл явц	Нөлөөлөлд өртөх байгаль орчны бүрэлдэхүүн хэсэг	Бага	Дунд	Их	Маш их
Төслийн талбайн хэмжээнд							
1	Хөрсөн бүрхэвч	Нефтийн бүтээгдэхүүнийг худалдан борлуулах түгээх явцад автомашины техникийн хөдөлгөөнөөс хөрсөн бүрхэвч эвдрэх	Ажилчдын болон иргэдийн эрүүл мэнд, орчны агаар, хөрс, ургамалд нөлөөлнө.			+	
2	Хөрсөн бүрхэвч	Хүнд машин механизмын хөдөлгөөний улмаас олон салаа зам үүссэнтэй холбоотой хөрсөн бүрхэвч эвдрэх	Орчны агаар, хөрс, ургамалд нөлөөлнө.			+	
3	Хөрсөн бүрхэвч	Хатуу, шингэн хог хаягдлыг ил задгай байршуулснаас үүдэн хөрсөн бүрхэвч бохирдох	Ажилчдын болон иргэдийн эрүүл мэнд, орчны агаар, хөрс, ургамалд нөлөөлнө.		+		
4	Хөрсөн бүрхэвч	Машин техникийн засварыг зориулалтын бус газар хийснээр тос масло асгарах хөрсөн бүрхэвч бохирдох	Ажилчдын болон иргэдийн эрүүл мэнд, орчны агаар, хөрс, ургамал, гүний усанд нөлөөлнө.		+		

### 3.4 ГАДАРГЫН БОЛОН ГҮНИЙ УСАНД НӨЛӨӨЛӨХ БАЙДЛЫН ҮНЭЛГЭЭ

Төслийн талбайд ойр байрлах гол: Хар нуур-Ховд усны сав газарт хамаарна.

*Хүснэгт 6. Гадаргын болон гүний усанд нөлөөлөх байдлын үнэлгээ*

Д/д	Болзошгүй нөлөөлөл	Төслийн аль үйл ажиллагаанаас хамаарах		Нөлөөллийн үнэлгээний хэсэг			



		Газрын тосны агуулахын үйл явц	Нөлөөлөлд өртөх байгаль орчны бүрэлдэхүүн хэсэг	Бага	Дунд	Их	Маш их
Төслийн талбайн хэмжээнд							
1	Газрын доорх ус	Аюулгүй ажиллагааг баримтлаагүйн үүднээс аваар осол гарах нефтийн бүтээгдэхүүн их хэмжээгээр асгарах гүний усыг бохирдуулах	Ажилчдын болон иргэдийн эрүүл мэнд, орчны агаар, хөрс, ургамалд нөлөөлнө.			+	
2	Газрын доорх ус	Шатах, тослох материал, нефтийн бүтээгдэхүүн хөрсөнд алдагдаж улмаар газрын доорх усанд нэвчих	Ажилчдын болон иргэдийн эрүүл мэнд, орчны агаар, хөрс, ургамал, гүний усанд нөлөөлнө.	+			
3	Газрын доорх ус	Хатуу, шингэн хог хаягдал, бохирдолтой шатлах тослох материалын сав баглаа боодлыг ил задгай байршуулах	Ажилчдын болон иргэдийн эрүүл мэнд, орчны агаар, хөрс, ургамалд нөлөөлнө.		+		

### 3.5 УРГАМЛАН НӨМРӨГТ ҮЗҮҮЛЭХ НӨЛӨӨЛӨЛ

Төслийн талбайд: Ботуулв-алаг өвс бүлгэмдэл зонхилон ургана.

*Хүснэгт 7. Ургамлан нөмрөгт үзүүлэх болзошгүй нөлөөлөл*

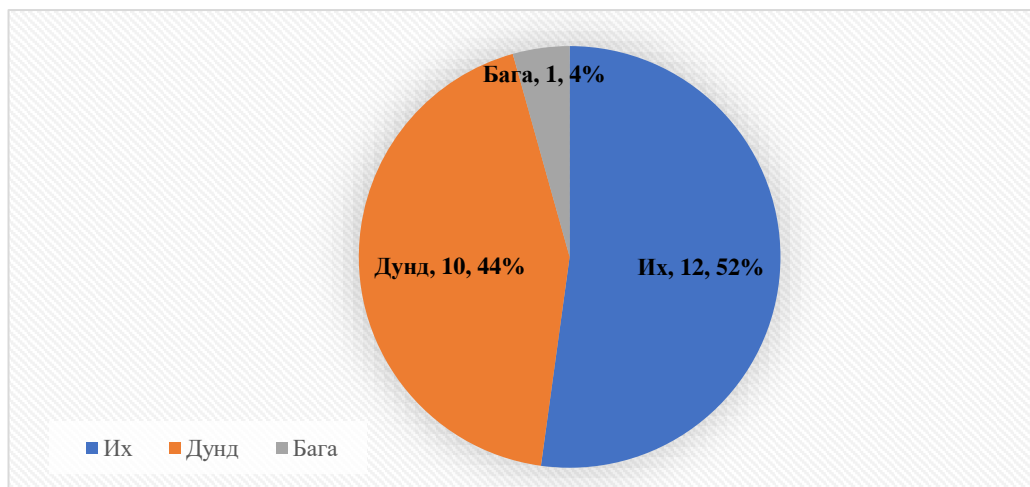
Д/д	Болзошгүй нөлөөлөл	Төслийн аль үйл ажиллагаанаас хамаарах		Нөлөөллийн үнэлгээний хэсэг			
		Газрын тосны агуулахын үйл явц	Нөлөөлөлд өртөх байгаль орчны бүрэлдэхүүн хэсэг	Бага	Дунд	Их	Маш их
Төслийн талбайн хэмжээнд							
1	Ургамлан нөмрөг	Газрын тосны бүтээгдэхүүний агуулахын аюулгүй ажиллагааг баримтлаж ажиллагаагүйн улмаас ургамлан нөмрөгт нөлөөлөх	Хөрс, ургамалд нөлөөлнө.		+		
2	Ургамлан нөмрөг	Төслийн талбай доторх тээврийн хэрэгслийн хөдөлгөөн ургамлан нөмрөгт нөлөөлөх	Орчны агаар, хөрс, ургамалд нөлөөлнө.			+	
3	Ургамлан нөмрөг	Төслийн талбайгаас гарах хатуу, шингэн хог хаягдал	Ажилчдын болон иргэдийн эрүүл мэнд, орчны агаар, хөрс, ургамалд нөлөөлнө.		+		

4	Ургамлан нөмрөг	Замын гэмдэг байршуулаагүй улмаас эрүүл газрын ургамалд нөлөөлөх	Хөрс, ургамалд нөлөөлнө.	+
---	-----------------	--	--------------------------	---

**Хүний эрүүл мэндэд үзүүлж болзошгүй нөлөөлөл**

- Ажлын байранд согтууруулах ундаа хэрэглэх, ажлын байрны стандарт мөрдөж ажиллах болон тээврийн хэрэгсэл жолоодох зэргээс осол аваар гарч болзошгүй;
- Санамсаргүй байдлаас гал гарах;
- Ажиллагсад ажлын тусгай хувцас, техник хэрэгслийг ашиглан хөдөлмөр хамгаалал, аюулгүй ажиллагааны дүрмийн шаардлагыг нарийн баримтлан ажилладаг дадал зуршлыг хэвшүүлээгүйн улмаас осол аваар үүсэх

Төслөөс үүсэх гол сөрөг нөлөөлөл нь 23 нийт сөрөг нөлөөлөл үүсэж байна үүнийг байгаль орчны менежментийн төлөвлөгөөгөөр сөрөг нөлөөллийг бууруулах боломжтой гэж дүгнэж байна.





#### БҮЛЭГ 4. БАЙГАЛЬ ОРЧНЫ МЕНЕЖМЕНТИЙН ТУХАЙН ЖИЛИЙН ТӨЛӨВЛӨГӨӨНИЙ ГОЛ ЗОРИЛТ

Байгаль орчны менежментийн төлөвлөгөө нь байгаль хамгаалах төлөвлөгөө болон орчны хяналт шинжилгээний хөтөлбөрөөс бүрдэнэ. Байгаль хамгаалах төлөвлөгөө нь тухайн төслөөс байгаль орчинд учруулах гол болон болзошгүй сөрөг нөлөөллийг бууруулах, арилгах арга хэмжээг тодорхойлж, түүнд шаардагдах хөрөнгө зардлыг баталгаатай байлгах үндэслэл болдог. Байгаль орчныг хамгаалах төлөвлөгөөг боловсруулахдаа байгаль орчны нөлөөллийн нарийвчилсан үнэлгээний тайланд тусгасан байгаль орчныг хамгаалах арга хэмжээг, хугацаа, хөрөнгө зардал, удирдлага, зохион байгуулалтын арга хэмжээ болон сөрөг нөлөөллийг бууруулах, арилгах арга хэмжээг тооцож төлөвлөгөөнд тусгалаа.

Хүснэгт 8. Байгаль орчны менежментийн төлөвлөгөөний нэгдсэн дүн

№	Зардлын ангилал	2025 он
1	Сөрөг нөлөөллийг бууруулах зөвлөмж	1000.0
2	Орчны тохижилт нөхөн сэргээлтийн зардал	1180.0
3	Хог хаягдал	1300.0
4	Удирдлага зохион байгуулалт	1400.0
5	Осол, эрсдэлийн менежментийн төлөвлөгөө	1100.0
6	ОХШХ	420.0
7	БОМТ, түүний хэрэгжилтийг оролцогч, сонирхогч талуудад тайлагнах хэлэлцүүлэх хуваарь	100.0
Нийт дүн		6.500.000





**БҮЛЭГ 5. СӨРӨГ НӨЛӨӨЛЛИЙГ БУУРУУЛАХ АРГА ХЭМЖЭЭНИЙ ТӨЛӨВЛӨГӨӨ**

“Газрын тосны бүтээгдэхүүний агуулах” -ний төслийн Байгаль орчны ерөнхий үнэлгээний тогтоогдсон төслийн гол ба болзошгүй нөлөөллийг бууруулах арга хэмжээ, түүнээс урьдчилан сэргийлэх, үр дагаврыг арилгах арга хэмжээ, тэдгээрийн хэрэгжүүлэх хугацаа, зарцуулах төсөв, баримтлах эрх зүйн баримт бичиг зэргийг тодорхойлон нэгтгэж тусгалаа.

*Хүснэгт 9. Төслийн сөрөг нөлөөллийг бууруулах төлөвлөгөө*

Гол болон болзошгүй сөрөг нөлөөллүүд	Сөрөг нөлөөллийг арилгах, бууруулах арга хэмжээ	Хамрах хүрээ	Хэмжих нэгж	Нэгжийн зардал /төг/	Нийт зардал, төг	Хэрэгжүүлэх хугацаа давтамж	Баримтлах эрх зүйн баримт бичиг
<b>Агаарын чанарт үзүүлэх сөрөг нөлөөллийг бууруулах төлөвлөгөө</b>							
Битүүмжлэл муутай технологийн байгууламжаас газрын тосны бүтээгдэхүүн алдагдаж агаарт ууршилт үүсгэнэ.	ГТБА-ын бүх нөөцийн сав, дамжуулах шугам хоолой, эстакад зэрэг технологийн байгууламжуудад мэргэжлийн байгууллагаар сорилт, шалгалт хийлгэж, дүгнэлт гаргуулах	Тээвэрт хэрэглэгдэх бүх автомашин, механизмуудад	-	Дотоод төлөвлөлтөөр	Жилд 1 удаа	“Агаарын тухай” хууль MNS 4585:2016 Агаарын чанар.Техникийн ерөнхий шаардлага. Монгол улсын стандарт MNS 5013:2003 MNS 5014:2003	
Барилгын газар шорооны ажлын үед тоос ихээр дэгдэнэ.	Цаг уурын хуурайшилттай үед тээврийн замын гадаргууг чийгшүүлж услах - Шороон замаар явах хурдны хязгаар тогтоох (Ажлын талбайд очих замд <40 км/ц, ажлын талбай дотор <30 км/ц)	Төслийн талбай	-	Дотоод төлөвлөлтөөр	Сард 1 жилд 12 удаа	Агаарын чанар.Техникийн ерөнхий шаардлага. Монгол улсын стандарт MNS 5013:2003 MNS 5014:2003	
Технологийн байгууламжуудыг зориулалтын будгаар будаж хамгаалаагүйгээс зэвэрч цоорох, улмаар ууршилт үүсгэнэ.	Нөөцийн сав, дамжуулах шугам хоолой, эстакад зэрэг технологийн байгууламжуудыг зэврэлтээс хамгаалах, нарны хурц гэрлийг ойлгох зориулалт бүхий будгаар будах	Агуулахын гадаад орчин	төг	300.000	Жилд 1 удаа	Газрын тосны бүтээгдэхүүний тухай хууль, 2005 он □ Газрын тос, газрын тосны бүтээгдэхүүний агуулах, технологийн байгууламж, техникийн ерөнхий шаардлага MNS 5746:2007	
Машин техникүүдийн янданд шүүлтүүр суурилуулж, найдвартай ажиллагааг хангах, ялгаруулж буй хорт хийн түвшинд хяналт тавих болон янданд оч баригч хийх	Машин техникүүдийн янданд шүүлтүүр суурилуулж, техникийн үзлэг, шалгалтанд тогтмол оруулсан байх,Танкнаас уурших бензин, дизель түлшний химийн үзүүлэлтийг хэмжих	Төсөлд хэрэглэгдэх машин, техникүүд	-	Дотоод төлөвлөлтөөр	Төсөл эхлэх үед		
<b>2. Хөрсөн бүрхэвчид үзүүлэх сөрөг нөлөөллийг бууруулах арга хэмжээний төлөвлөгөө</b>							



**“НИК” ХХК-ИЙН ШАТАХУУН ТҮГЭЭХ СТАНЦ ТӨСЛИЙН 2025 ОНЫ БАЙГАЛЬ ОРЧНЫ  
МЕНЕЖМЕНТИЙН ТӨЛӨВЛӨГӨӨ**

Ус зайлуулах суваг шуудуу байхгүйгээс хурын ус хуримтлагдаж, савны битүүмжлэл алдагдана.	Нөөцийн савнуудын суурийг хурын уснаас хамгаалж, ус зайлуулах сувгийг парк ба сав тус бүрт хийх, нөөцийн савнуудын эргэн тойронд ус хуримтлагдахаас сэргийлэх арга хэмжээ авах	Төслийн талбай	-	Үйл ажиллагааны төлөвлөгөөнд тусгах	Жилд 1 удаа	Газрын тухай хууль 56-р зүйл-56.2 Хөрс хамгаалах, цөлжилтөөс сэргийлэх тухай хууль 6, 7-р зүйл
Технологийн байгууламжийн битүүмжлэл алдагдах болон санамсаргүй тохиодлоор газрын тосны бүтээгдэхүүн асгарсан үед хөрсөнд нэвчиж хөрс бохирдуулна.	Газар дээр ил байрлалтай резервуарын паркийг бетон далантай, суурийг нь хатуу хучилттай хийх	Ачилт буулгалтын талбай	-	Үйл ажиллагааны төлөвлөгөөнд тусгах	Жилд 1 удаа	MNS 3307:1991, MNS 3308:1991 Хөрс. Хөрсний химийн элементүүдийн нийт хэмжээг тодорхойлох арга, - Газрын тос, газрын тосны бүтээгдэхүүний агуулах, технологийн байгууламж, техникийн ерөнхий шаардлага MNS 5746:2007
	Резервуарын паркийн дотор болон дамжуулах шугам хоолойн доор, нөөцийн савнуудын суурь хэсгийг олон улсын стандарт шаардлагад нийцүүлэн хатуу хучилттай	Ачилт буулгалтын талбай	-	Үйл ажиллагааны төлөвлөгөөнд тусгах	Жилд 1 удаа	
	Газар дээрх ил нөөцийн савнуудаас газрын тосны бүтээгдэхүүн асгарч алдагдах үед асгарсан бүтээгдэхүүнийг хуримтлуулах зориулалт бүхий тархалтаас хамгаалах байгууламжийг нөөцийн савны паркийн орчимд байгуулах ба багтаамж нь тус агуулахын хамгийн том нөөцийн савны багтаамжийн 10 хувиас хэтрэхгүй байх	Төслийн талбай	-	Үйл ажиллагааны төлөвлөгөөнд тусгах	Тухайн жилд	Хөрсний чанар. Хөрс бохирдуулагч бодис, элементүүдийн зөвшөөрөгдөх дээд хэмжээ MNS 5850:2019
Ахуйн хатуу шингэн хаягдлыг ил задгай хаях, богино хугацаанд цэвэрлэхгүй байх, стандартын шаардлага хангасан хогийн цэг байхгүйгээс хөрс бохирдуулж болзошгүй.	Ахуйн шингэн хаягдлыг ил задгай асгаж хөрс бохирдуулахгүй байх	Хог хаягдлын цэг		Үйл ажиллагааны төлөвлөгөөнд тусгах	Тухайн жилд	Хог хаягдлын тухай хууль, 2017 он Хөрс. Эрүүл ахуйн үзүүлэлтүүдийн зөвшөөрөгдөх хэмжээ MNS 3297:1991 Хөрсний чанар. Хөрс бохирдуулагч бодис, элементүүдийн зөвшөөрөгдөх дээд хэмжээ MNS 5850:2019 □ Байгаль хамгаалал. Хөрс. Ариун цэврийн байдлын үзүүлэлтийн нэр төрөл MNS 3985:1987 Ахуйн бохир ус зайлуулах цэгийг ус тусгаарлагчаар тусгаарлаж, тохижуулах журам Нүхэн жорлон, угаадасны нүх. Техникийн шаардлага MNS 5924 : 2015
	Бетон кольцогоор доторлосон, бохирыг нь соруулах зориулалттай нүхэн жорлон байгуулах	Бохирын танк		350.000	Тухайн жилд	
	Ахуйн хатуу хаягдлыг хийсч тархан хүрээлэн буй орчныг бохирдуулахгүй байх нөхцөлийг тооцон төмөр эсвэл бетон суурь бүхий сайтар битүүмжилсэн хогийн түр цэг байгуулж хадгалах	Төслийн нийт талбайг хамрах			Үйл ажиллагааны төлөвлөгөөнд тусгах	



**“НИК” ХХК-ИЙН ШАТАХУУН ТҮГЭЭХ СТАНЦ ТӨСЛИЙН 2025 ОНЫ БАЙГАЛЬ ОРЧНЫ МЕНЕЖМЕНТИЙН ТӨЛӨВЛӨГӨӨ**

3.Удирдлага зохион байгуулалтын арга хэмжээний төлөвлөгөө						
<b>“Тэрбум мод” үндэсний хөдөлгөөний хүрээнд хашааг тойруулан мод тарих</b>		Нийгмийн хариуцлагын хүрээнд			Жилд 1 удаа	Тэр бум мод хөтөлбөр
	Байгаль орчны удирдлага зохион байгуулалтын арга хэлбэрийг үйл ажиллагаандаа хэрэгжүүлэх чиглэлээр үүрэг хариуцлагын дотоод журам тогтоож мөрдөх	Үйл ажиллагааны туршид		Үйл ажиллагааны төлөвлөгөөнд тусгах	Жилд 1 удаа	Байгаль орчныг Хамгаалах тухай хууль
	Байгаль хамгаалах талаар хийсэн биелэлтийн тайланг жил бүр НБОГ хүлээлгэн өгөх	Жил бүрийн 12 сард		Байгаль хамгаалах талаар хийсэн биелэлтийн тайланг жил бүр НБОГ хүлээлгэн өгөх	Жил бүрийн 12 сард	Байгаль орчинд нөлөөлөх байдлын үнэлгээний тухай хууль
<b>Нийт дүн: 1,000,000</b>						

**БҮЛЭГ 6. НӨХӨН СЭРГЭЭЛТИЙН ТӨЛӨВЛӨГӨӨ**

*Хүснэгт 10.Төслийн нөхөн сэргээлтийн төлөвлөгөө*

Орчны тохижилт, цэцэрлэгжүүлэлтийн зорилт	Нөхөн сэргээлтийн арга хэмжээ	Арга хэмжээний цар хэмжээ	Хэмжих нэгж	Тоо хэмжээ	Нэгжийн зардал, төг	Нийт зардал, төг	Хэрэгжүүлэх хугацаа давтамж	Баримтлах эрх зүйн баримт бичиг
Төслийн талбайн хашаалалтын дагуу мод, бут тарих	Улиас	Хашааны дагуу	ш	40	10000	400.000	2025 он	Эвдэрсэн газрыг ургамалжуулах, техникийн ерөнхий шаардлага. - MNS 5918:2008; Цэцэрлэг зүлэг ногоон байгууламж
“Тэрбум мод” хөтөлбөрийн хүрээнд төслийн талбайд тарималжуулах	Бургас	Төслийн талбай дотор	ш	40	9000	360.000	2025 он	МУЗГТ-н дугаар 350 2021 оны 11 дүгээр сарын 17-ны өдөр “Тэрбум мод” Үндэсний хөдөлгөөний талаар авч хэрэгжүүлэх арга хэмжээ
Зүлэг тарих/ хар шороо, суурь хөрс бэлдэх, зүлэг арчлах, зүлэг арчлах зааварчилгаа	Бохирдсон хөрсийг хар шороо сэлгэх	Төслийн талбай дотор	м2	20	21000	420,000	2025 он	Эвдэрсэн газрыг ургамалжуулах, техникийн ерөнхий шаардлага. - MNS 5918:2008; Цэцэрлэг зүлэг ногоон байгууламж
<b>Нийт дүн: 1.180.000</b>								



**“НИК” ХХК-ИЙН ШАТАХУУН ТҮГЭЭХ СТАНЦ ТӨСЛИЙН 2025 ОНЫ БАЙГАЛЬ ОРЧНЫ МЕНЕЖМЕНТИЙН ТӨЛӨВЛӨГӨӨ**

**БҮЛЭГ 7. ОСОЛ, ЭРСДЭЛИЙН МЕНЕЖМЕНТИЙН ТӨЛӨВЛӨГӨӨ**

*Хүснэгт 11. Осол, эрсдэлийн менежментийн төлөвлөгөө*

Болзошгүй сөрөг нөлөөлөл	Урьдчилан сэргийлэх хамгаалах арга хэмжээ	Арга хэмжээний цар хэмжээ	Тоо хэмжээ	Нэгжийн зардал, төг	Нийт зардал, төг	Хэрэгжүүлэх хугацаа давтамж	Баримтлах эрх зүйн баримт бичиг
<b>Олон нийтийн эрүүл мэнд, аюулгүй байдлын эрсдэл</b>							
Болзошгүй осол аваар гарах, ажиллагсад хөдөлмөр хамгаалал, аюулгүй ажиллагааны дүрэм зөрчсөнөөс аюул осолд өртөх	Гал гарах зэрэг онцгой нөхцөлд хариу ажиллах бэлэн байдал (журам мөрдөх, ажилчдыг сургах, тоног төхөөрөмж, хэрэгсэл, хангамж),	Үйл ажиллагааны хүрээнд	Төг		500.0	Ерөнхий инженер, ХАБЭА инженер	MNS ISO13688:2000, “ХААЭА. Хамгаалалтын хувцас. Ерөнхий шаардлага”
ХАБЭА-г хангаагүйгээс бэртэж гэмтэх, амь насаа алдах Мэргэжлийн өвчин тусах	Ажилчид, тоног төхөөрөмжийг авчрахаас өмнө ажлын байрны эрүүл мэнд, аюулгүй байдлын эрсдэл, аюулгүй байдлын дүрмийг хатуу мөрдөх талаар танилцуулна	Үйл ажиллагааны хүрээнд	-	Дотоод төлөвлөлтөөр		Ерөнхий инженер, ХАБЭА инженер	MNS5010:2001, “ХААЭА. Ажлын байран дахь тоосны агуулгыг хэмжихэд тавигдах ерөнхий шаардлага”
	Ажил эрхлэх эрүүл мэндийн сертификатыг ажилчдаас авах, ажилчдын эрүүл мэндийн суурь мэдээлэл бий болгох		-	Дотоод төлөвлөлтөөр		Ерөнхий инженер, ХАБЭА инженер	
	Ажилчдын эрүүл мэнд, онцгой нөхцөлд холбоотойгоор хамгийн ойрын анхдагч болон гуравдагч шатны эрүүл мэндийн байгууллагатай гэрээ хийх		-	Дотоод төлөвлөлтөөр			
ХАБЭА-г хангаагүйгээс бэртэж гэмтэх, амь насаа алдах Мэргэжлийн өвчин тусах	Найдвартай ундны ус хангамжтай, ариун цэврийн хангалттай тоног хэрэгслүүдтэй, аюулгүй сууцаар хангах	Үйл ажиллагааны хүрээнд	-	Дотоод төлөвлөлтөөр	300.000	Ерөнхий инженер, ХАБЭА инженер	MNS5010:2001, “ХААЭА. Ажлын байран дахь тоосны агуулгыг хэмжихэд тавигдах ерөнхий шаардлага”
	Ажлын талбай руу аюулгүй орох, гарахыг тэмдэгжүүлэх,		-				
	Хамгаалах арга хэмжээ аваагүй, эсвэл хангалтгүй байснаас гэмтэл үүсгэвэл хохирлыг (бодит үнэ цэнээр) Гүйцэтгэгч төлнө.		-	Дотоод төлөвлөлтөөр			
<b>Байгалийн гамшигаас урьдчилан сэргийлэх чиглэлээр</b>							
Цаг агаарын гэнэтийн үзэгдлээс барилгын үйл ажиллагаа доголдох, зогсох	Цаг агаарын улирлын, сарын, 7 хоногийн, өдөр тутмын урьдчилсан мэдээнүүдийг төслийн үйл ажиллагаанд тогтмол ашиглах	Үйл ажиллагааны хүрээнд		Нийслэлийн Цаг уур орчны шинжилгээний газартай тохиролцох		Жил бүр	Ус цаг уур, орчны хяналт Шинжилгээний тухай хууль, 15-р зүйл MNS 4585:2007



**“НИК” ХХК-ИЙН ШАТАХУУН ТҮГЭЭХ СТАНЦ ТӨСЛИЙН 2025 ОНЫ БАЙГАЛЬ ОРЧНЫ МЕНЕЖМЕНТИЙН ТӨЛӨВЛӨГӨӨ**

Гал түмрийн улмаас барилгын үйл ажиллагаа доголдох, зогсох	Гал түймрээс урьдчилан сэргийлэх сургалт сурталчилгаа, болзошгүй аюулын үед авах арга хэмжээг төслийн нийт ажилтан албан хаагчидад тогтмол хугацаанд танилцуулах	Үйл ажиллагааны хүрээнд		Дотоод төлөвлөлтөөр	Жил бүр	Галын аюулгүй байдлын тухай хууль, 16-р зүйл, MNS 5566:2005 MNS 0640:89 MNS 639:89
	Гал түймэртэй тэмцэх багаж хэрэгсэл, галын хор зэргийг тогтсон стандартын дагуу байрлуулж бэлэн байдлыг хангаж ажиллах	Үйл ажиллагааны хүрээнд		Дотоод төлөвлөлтөөр	Жил бүр	
Газар хөдлөлт, чичирхийллийн улмаас барилгын үйл ажиллагаа доголдох, зогсох	Болзошгүй ослын үед авах арга хэмжээг төслийн нийт ажилтан албан хаагчидад тогтмол хугацаанд танилцуулах	Үйл ажиллагааны хүрээнд		Дотоод төлөвлөлтөөр	Жил бүр	Гамшгаас хамгаалах тухай, 27-р зүйл
<i>Ослоос урьдчилан сэргийлэх чиглэлээр</i>						
Болзошгүй осол аваар гарах, ажиллагсад хөдөлмөр хамгаалал, аюулгүй ажиллагааны дүрэм зөрчсөнөөс аюул осолд өртөх	Хөдөлмөр хамгаалал аюулгүй ажиллагааны дүрэм журмыг сахиулж, хэрэгжилтэд хяналт тавих	Үйл ажиллагааны хүрээнд		Үйл ажиллагааны төлөвлөгөөнд тусгах	Жил бүр	MNS 4990:2000
	Хөдөлмөр хамгаалал аюулгүй ажиллагааны сургалтыг тогтмол хугацаанд гүйцэтгэх	Үйл ажиллагааны хүрээнд		Үйл ажиллагааны төлөвлөгөөнд тусгах	Жил бүр	Хөдөлмөрийн аюулгүй байдал, эрүүл ахуйн тухай хууль, 15-р зүйл
	Ажиллагсдын хөдөлмөр хамгааллын хувцас хэрэгсэлээр хангах			Үйл ажиллагааны төлөвлөгөөнд тусгах	Жил бүр	
	Хөдөлмөр хамгаалал аюулгүй ажиллагааны дүрэм журмыг сахиулж, хэрэгжилтэд хяналт тавих			Үйл ажиллагааны төлөвлөгөөнд тусгах		
<b>Нийт дүн: 1.100.000</b>						

**БҮЛЭГ 8. ТҮҮХ, СОЁЛЫН ӨВИЙГ ХАМГААЛАХ АРГА ХЭМЖЭЭНИЙ ТӨЛӨВЛӨГӨӨ**

*Хүснэгт 12. Түүх соёл өвийг хамгаалах төлөвлөгөө*

Нөлөөлөлд өртөх түүх соёлын өв	Хамгаалах арга хэмжээ	Арга хэмжээний цар хэмжээ	Тоо хэмжээ	Нэгжийн зардал, төг	Нийт зардал, төг	Хэрэгжүүлэх хугацаа давтамж	Баримтлах эрх зүйн баримт бичиг
Төслийн үйл ажиллагаагаар түүх соёлын өвд үзүүлэх шууд сөрөг нөлөө байхгүй ч болзошгүй нөлөөллөөс урьдчилан сэргийлэх шаардлагатай.	Соёлын өвийг хамгаалах тухай МУ-ын хууль	2025 он		Бүтээн байгуулалтын үйл ажиллагааны явцад		Тухайн үед нь шийдвэрлэх	Соёлын өвийг хамгаалах тухай хууль



## БҮЛЭГ 9. ХОГ, ХАЯГДЛЫН МЕНЖМЕНТИЙН ТӨЛӨВЛӨГӨӨ

Бид 2025 оны БОМТ-ний хүрээнд төслийн үйл ажиллагаанаас гарах хог хаягдал, хэрэгжүүлэх арга хэмжээ, хэрэглээний норм, гэх зэрэг үзүүлэлтүүдэд үндэслэн дараах байдлаар тооцлоо.

Хүснэгт 13. Төслийн хог хаягдлын төлөвлөгөө

Хог хаягдлын ангилал	Сөрөг нөлөөллийг арилгах, бууруулах арга хэмжээ	Сөрөг нөлөөллийн хамрах хүрээ	Хэмжих нэгж	Нэгжийн зардал /төгрөг/	Тоо хэмжээ	Нийт зардал, төг	Хэрэгжүүлэх хугацаа давтамж	Баримтлах эрх зүйн баримт бичиг
Хог хаягдлыг ил задгай хаяснаар орчны бохирдол үүсгэх	Хог хаягдлыг тогтоосон журмын дагуу кодлон ангилж дахин ашиглах, зайлуулах арга хэмжээнүүдийг тодорхойлох	агуулахын талбай	хүн/өдөр	55 удаа /7 хоногт 1 удаа, шаардлагатай үед 2 удаа /	45.0*55=2475.0	1300.0	Тухайн жилд	Хог хаягдлын тухай хууль, 9-р зүйл Байгаль орчин, ногоон хөгжлийн сайдын 2014 оны 04 дугаар сарын 09-ны өдрийн А-116 дугаар тушаалын хавсралт
Хог хаягдлыг ил задгай хаяснаас хөрс доройтох	Хог хаягдлыг нэг цэгт цуглуулан ангилж, битүү саванд хадгалан тогтмол хугацаанд тээвэрлүүлж байх	агуулахын талбай				Үйл ажиллагааны төлөвлөгөөнд тусгах	Тухайн жилд	MNS: 5850:2008 MNS: ISO 11074-1:2001
								<b>1,300,000</b>

## БҮЛЭГ 10. ОРЧНЫ ХЯНАЛТ ШИНЖИЛГЭЭНИЙ ХӨТӨЛБӨР

Төслийн үйл ажиллагаанаас үүдэн байгаль орчинд үзүүлэх сөрөг нөлөөллийг тухай бүр илрүүлэх, бууруулах, арилгах зорилгоор байгаль орчны төлөв байдал, шинээр үүсэн бий болсон нөхцөл байдалд ажиглалт, хяналт явуулах үйл ажиллагааны удирдамжийг “Орчны хяналт шинжилгээний хөтөлбөр” гэнэ. Орчны хяналт-шинжилгээний хөтөлбөр нь “Газрын тосны бүтээгдэхүүний агуулах” төслийн үйл ажиллагааны улмаас байгаль орчны төлөв байдалд гарч байгаа өөрчлөлтийг хянах, шинжилгээ хийх, үр дүнг тайлагнах, түүнийг хэрэгжүүлэх арга хэлбэр, шаардагдах хөрөнгө, зардал, хугацааг тодорхойлох, болзошгүй сөрөг үр дагаврыг хянах, илрүүлэх зорилготой. Бид 2025 оны орчны хяналт шинжилгээний хөтөлбөрийг хэрэгжүүлэх арга хэмжээ, хугацаа болон давтамжийг тусгалаа.



**“НИК” ХХК-ИЙН ШАТАХУУН ТҮГЭЭХ СТАНЦ ТӨСЛИЙН 2025 ОНЫ БАЙГАЛЬ ОРЧНЫ МЕНЕЖМЕНТИЙН ТӨЛӨВЛӨГӨӨ**

*Хүснэгт 14. Төслийн орчны хяналт шинжилгээ хийх төлөвлөгөө*

Хяналт шинжилгээ хийх үзүүлэлтүүд	Хяналтын цэгийн байршил	Хугацаа ба давтамж	Давтамж ийн тоо	Нэгжийн зардал /төгрөг/	Нийт зардал, төг	Тайлбар	Хэрэгжүүлэх хугацаа давтамж	Баримтлах эрх зүйн баримт бичиг
pH, Химийн хэрэгцээт хүчилтөрөгч, Умбуур бодис, Аммиак, Био химийн хэрэгцээт хүчилтөрөгч (БХХ5)	Төслийн талбай	Жилд 1 удаа буюу 10 сард уснаас дээжлэлт хийж лабораторийн шинжилгээнд өгнө.	1	150.0		Усан орчин	2025	MNS 4586:1998 Усан орчны чанарын үзүүлэлт. Ерөнхий шаардлага
(Хөрсний механик бүрэлдэхүүн, ялзмагийн шинжилгээ) (Хөрсний хүнд металлын шинжилгээ)	Төслийн талбайг бүрэн хамруулан 2 цэгт.	Жилд 1 удаа буюу 10 сард хөрсний дээжлэлт хийж лабораторийн шинжилгээнд өгнө.	1	150.0		Хөрсөн бүрхэвч		MNS3985-87 Хөрсний ариун цэврийн байдлын үзүүлэлтийн нэр, төрөл MNS3310-91 Хөрсний агро химийн үзүүлэлтийг тодорхойлох
Автобензин Дизелийн түлш	Төслийн талбайг бүрэн хамруулан	Жилд 1 удаа 10 Сард мониторингийн цэгүүдээс дээжлэлт хийж лабораторийн шинжилгээнд өгнө.	1	120.0		Газрын тосны бүтээгдэхүүний шинжилгээ хийх		ISO/IEC 17025:2017 (MNS ISO/IEC 17025:2018) стандартын шаардлага
<b>Нийт дүн: 420.000</b>								

**БҮЛЭГ 11. ТУХАЙН ЖИЛИЙН БАЙГАЛЬ ОРЧНЫ МЕНЕЖМЕНТИЙН ТӨЛӨВЛӨГӨӨНИЙ ХЭРЭГЖИЛТИЙГ НӨЛӨӨЛЛИЙН БҮСЭД ОРШИН СУУГЧДАД ТАЙЛАГНАХ ТӨЛӨВЛӨГӨӨ**

*Хүснэгт 15. Төслийн нөлөөллийн бүсэд оршин суугчдад тайлагнах төлөвлөгөө*

Тайлагнах, хэлэлцүүлэх байгууллагууд	Тайлагнах, хэлэлцүүлэх хэлбэр	Мэдээллийн агуулга	Хугацаа	Хэлэлцүүлгээр санал авах чиглэл	Зохион байгуулах газар
Ерөнхий үнэлгээ хийсэн төрийн захиргааны төв байгууллага /БОАЖЯ/	Тухайн жилийн БОМТ-ний хэрэгжилтийн тайлан, дараа оны БОМТ-г боловсруулан хүргүүлж, батлуулна.	<ul style="list-style-type: none"> <li>– Төслийн товч танилцуулга</li> <li>– Төслийн гол ба болзошгүй сөрөг нөлөөллийн товч тодорхойлолт</li> </ul>	Жил бүрийн 12-р сард багтаана	БОМТ-ний хэрэгжилтийг хүлээн авч дүгнэх, дараа жилийн төлөвлөгөөг хянан батлах ажлыг ажлын 21 хоногт багтааж, шийдвэрлэнэ.	БОАЖЯ-ны Хүрээлэн буй Орчин, Байгалийн Нөөцийн



**“НИК” ХХК-ИЙН ШАТАХУУН ТҮГЭЭХ СТАНЦ ТӨСЛИЙН 2025 ОНЫ БАЙГАЛЬ ОРЧНЫ  
МЕНЕЖМЕНТИЙН ТӨЛӨВЛӨГӨӨ**

		<ul style="list-style-type: none"><li>– Байгаль орчны менежментийн тухайн жилийн төлөвлөгөөний гол зорилт</li><li>– Өмнөх жилийн БОМТ-ний биелэлт</li></ul>			Удирдлагын газар
Орон нутгийн Байгаль Орчны Газар	БОМТ-ний биелэлтийн тайланг хүргүүлнэ.		Жил бүрийн 11-р сарын 1-ны дотор	Биелэлтийг дүгнүүлнэ	Орон нутгийн ЗДТГ
<b>Зардал, төг: 100,000.00</b>					