

ГАРЧИГ

| | |
|---|----|
| БҮЛЭГ 1. ТОВЧ ТАНИЛЦУУЛГА | 3 |
| 1.1. Төслийн товч тодорхойлолт, хүчин чадал..... | 7 |
| БҮЛЭГ 2. ТӨСӨЛ ХЭРЭГЖИЖ БУЙ НУТГИЙН БАЙГАЛЬ ОРЧИН, НИЙГЭМ-ЭДИЙН ЗАСГИЙН ТӨЛӨВ БАЙДЛЫН ТОВЧ ТАНИЛЦУУЛГА | 11 |
| 2.1. Байгаль орчин, нийгэм-эдийн засгийн төлөв байдлын товч танилцуулга | 11 |
| БҮЛЭГ 3. ТӨСЛИЙН ГОЛ БОЛОН БОЛЗОШГҮЙ СӨРӨГ НӨЛӨӨЛЛИЙН ТОВЧ ТОДОРХОЙЛОЛТ..... | 18 |
| 3.1. Төслийн гол болон болзошгүй сөрөг нөлөөллийн товч тодорхойлолт | 18 |
| БҮЛЭГ 4. ТУХАЙН ЖИЛИЙН БАЙГАЛЬ ОРЧНЫГ ХАМГААЛАХ ТӨЛӨВЛӨГӨӨНИЙ ГОЛ ЗОРИЛТ, ХАМРАХ ХҮРЭЭ | 20 |
| БҮЛЭГ 5. СӨРӨГ НӨЛӨӨЛЛИЙГ БУРУУЛАХ ХАМГААЛАА АРГА ХЭМЖЭЭНИЙ ТӨЛӨВЛӨГӨӨ | 21 |
| БҮЛЭГ 6. ОРЧНЫ ТОХИЖИЛТ, ЦЭЦЭРЛЭГЖҮҮЛЭЛТИЙН ТӨЛӨВЛӨГӨӨ..... | 23 |
| БҮЛЭГ 7. ТҮҮХ СОЁЛЫН ӨВИЙГ ХАМГААЛАХ АРГА ХЭМЖЭЭНИЙ ТӨЛӨВЛӨГӨӨ | 25 |
| БҮЛЭГ 8. ХОГ ХАЯГДЛЫН МЕНЕЖМЕНТИЙН ТӨЛӨВЛӨГӨӨ | 26 |
| БҮЛЭГ 9. ОСОЛ, ЭРСДЭЛИЙН МЕНЕЖМЕНТИЙН ТӨЛӨВЛӨГӨӨ..... | 27 |
| БҮЛЭГ 10. ОРЧНЫ ХЯНАЛТ ШИНЖИЛГЭЭНИЙ ХӨТӨЛБӨР | 29 |
| БҮЛЭГ 11. БАЙГАЛЬ ОРЧНЫ МЕНЕЖМЕНТИЙН ТӨЛӨВЛӨГӨӨГ ХЭРЭГЖҮҮЛЭХ УДИРДЛАГА ЗОХИОН БАЙГУУЛАЛТЫН ТӨЛӨВЛӨГӨӨ | 31 |
| БҮЛЭГ 12. ТУХАЙН ЖИЛИЙН БАЙГАЛЬ ОРЧНЫ МЕНЕЖМЕНТИЙН ТӨЛӨВЛӨГӨӨГ ХАМГААЛАХ ТӨЛӨВЛӨГӨӨНИЙ БИЕЛЭЛТИЙГ НӨЛӨӨЛЛИЙН БҮСИЙН ОРШИН СУУГЧДАД ТАЙЛАГНАХ ТӨЛӨВЛӨГӨӨ | 32 |

ХҮСНЭГТИЙН ЖАГСААЛТ

| | |
|--|----|
| Хүснэгт 1. Төслийн талбайн булангийн цэгүүд | 3 |
| Хүснэгт 2. Техник, тоног төхөөрөмжийн жагсаалт | 8 |
| Хүснэгт 3. Ажиллах хүчин | 8 |
| Хүснэгт 4. Бетоны найрлага | 9 |
| Хүснэгт 5. Цогтцэций сумын уур амьсгалын олон жилийн дундаж үзүүлэлт | 15 |
| Хүснэгт 6. Төслийн байгаль орчин, хүний эрүүл мэндэд үзүүлэх гол болон болзошгүй сөрөг нөлөөлөл..... | 18 |
| Хүснэгт 7. 2024 онд хэрэгжүүлэх Байгаль орчны менежментийн төлөвлөгөөний зардал..... | 20 |
| Хүснэгт 8. Төслийн сөрөг нөлөөллөөс урьдчилан сэргийлэх, арилгах, бууруулах арга хэмжээ..... | 21 |
| Хүснэгт 9. Орчны тохижилт, нөхөн сэргээлтийн төлөвлөгөө..... | 23 |
| Хүснэгт 10. Түүх, соёлын өвийг хамгаалах арга хэмжээний төлөвлөгөө | 25 |
| Хүснэгт 11. Хог хаягдлын менежментийн төлөвлөгөө..... | 26 |
| Хүснэгт 12. Осол, эрсдэлийн менежментийн төлөвлөгөө | 27 |
| Хүснэгт 13. Орчны хяналт шинжилгээний хөтөлбөр | 29 |
| Хүснэгт 14. Удирдлага зохион байгуулалтын төлөвлөгөө..... | 31 |
| Хүснэгт 15. Тухайн жилийн байгаль орчныг хамгаалах төлөвлөгөөний биелэлтийг нөлөөллийн бүсийн оршин суугчдад тайлагнах төлөвлөгөө..... | 32 |

ЗУРГИЙН ЖАГСААЛТ

| | |
|--|----|
| Зураг 1. Засаг захиргааны зураг | 4 |
| Зураг 2. Төслийн талбайн ерөнхий байршлын зураг | 5 |
| Зураг 3. Төслийн талбайн районы агаар, сансрын зураг | 6 |
| Зураг 4. Төслийн талбайн фото зураг | 7 |
| Зураг 5. Үйлдвэрийн технологийн процесс | 8 |
| Зураг 6. Үйлдвэрийн технологийн шат дамжлага №1 | 9 |
| Зураг 7. Үйлдвэрийн технологийн шат дамжлага №2 | 9 |
| Зураг 8. Төслийн талбайн машин техникийн зураг №1 | 10 |
| Зураг 9. Төслийн талбайн машин техникийн зураг №2 | 10 |
| Зураг 10. Төслийн талбайн районы д.т.д өндөршлийн зураг (метр)..... | 12 |
| Зураг 11. Төслийн талбайн районы газрын гадаргын налуу (градус) | 13 |
| Зураг 12. Агаарын жилийн дундаж температур, жилийн нийлбэр хур тунадас | 14 |
| Зураг 13. Агаарын температур болон хур тунадасны олон жилийн хандлага | 15 |
| Зураг 14. Төслийн талбайн ногоон байгууламжийн төлөвлөлтийн зураг..... | 24 |
| Зураг 15. ОХШХ-ийн зураг | 30 |

БҮЛЭГ 1. ТОВЧ ТАНИЛЦУУЛГА

Төслийн нэр: “Бетон зуурмагийн үйлдвэр”-ийн төсөл.

Төсөл хэрэгжүүлэгчийн хаяг:

Төслийн нэр:

- “Бетон зуурмагийн үйлдвэр”

Төсөл хэрэгжүүлэгч аж ахуйн нэгж, байгууллагын нэр:

- “Зул Соёмбо” ХХК
 - Улсын бүртгэлийн дугаар: 1111005106
 - Регистрийн дугаар: 3618501

Аж ахуй нэгжийн албан ёсны хаяг, утас

- Өмнөговь аймаг, Цогтцэцийн сум, 3-р баг, Цагаан-Овоо
- Утас: 976-88705076

Төслийн товч танилцуулга, хүчин чадал

- Тус байгууллага нь цагт 80 м³ зуурах хүчин чадал бүхий бетон зуурмагийн үйлдвэртэй. Бетон зуурмагийн үйлдвэрийн үйл ажиллагаанд бүрэн автомат зориулалтын техник, тоног төхөөрөмжүүдийг ашиглана. Доорх техник тоног төхөөрөмжүүдээр үйл ажиллагаа явуулж байна.

Төслийн байршил:

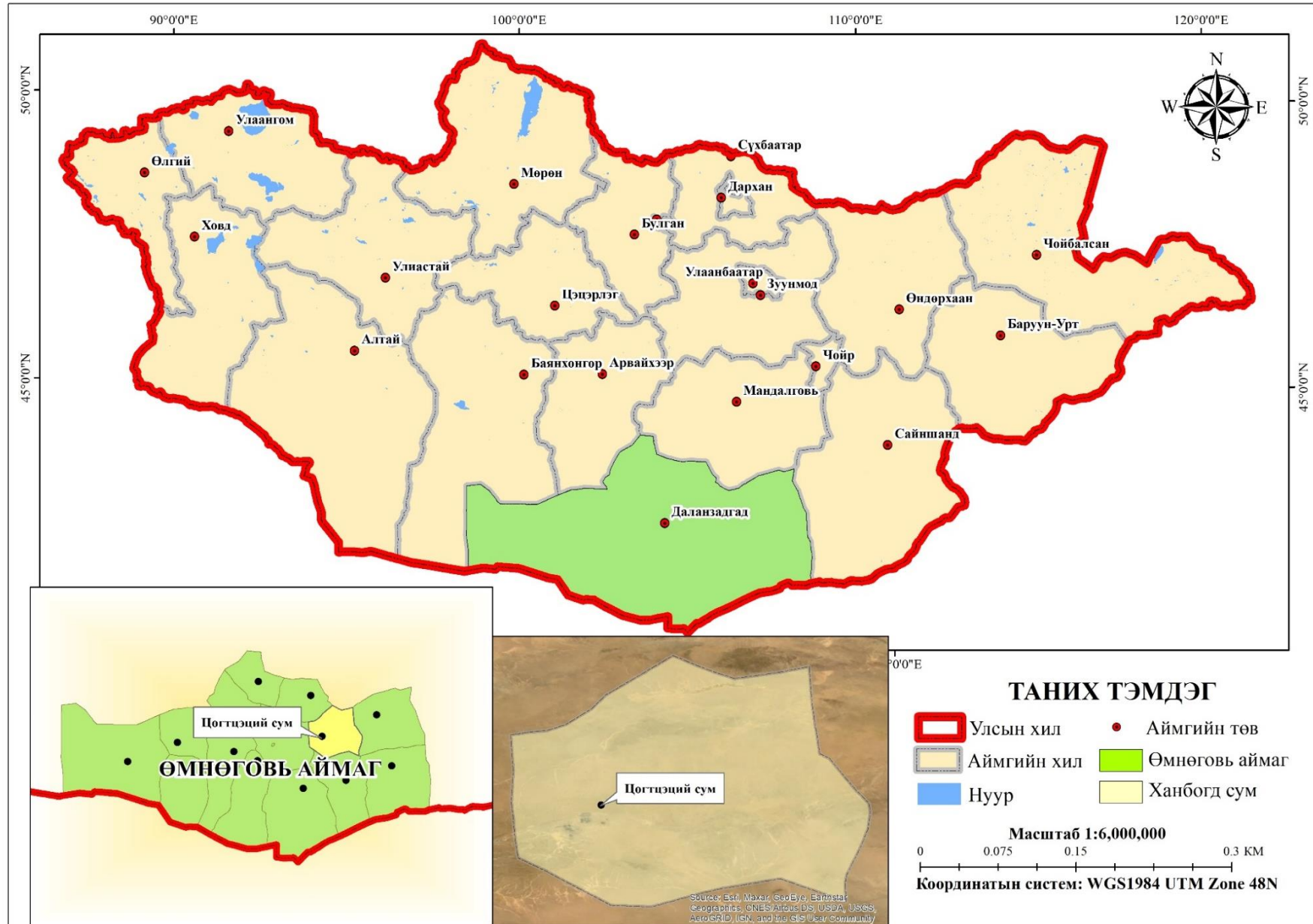
“Зул Соёмбо” ХХК-ийн төслийн талбай нь Өмнөговь аймгийн Цогтцэций сумын 1-р багийн нутагт байрлана.

- Талбайн хэмжээ: 2 га
- Талбайн байр зүйн зургийн нэрэлбэр: К-48-8

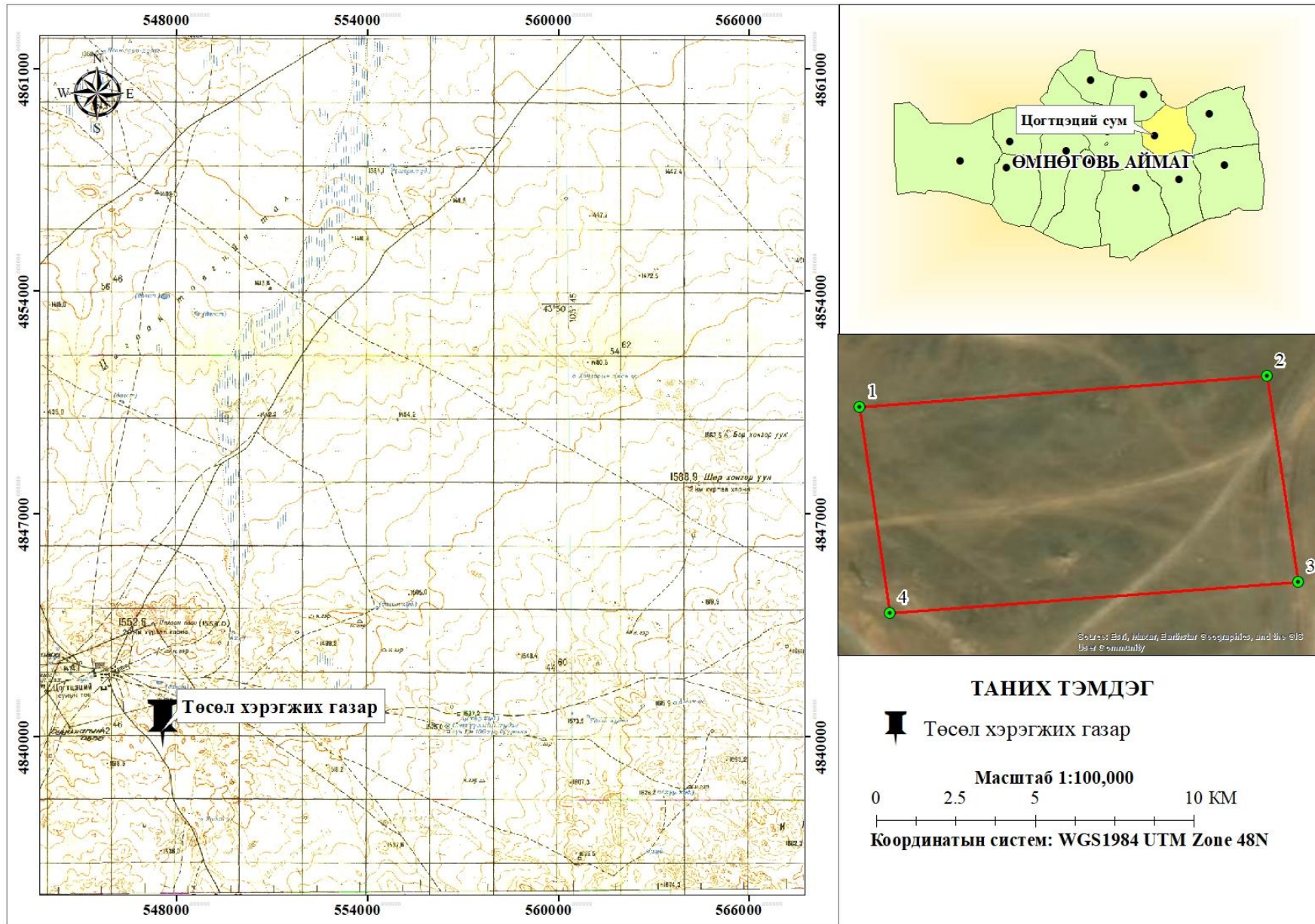
Газарзүйн солбицол:

Хүснэгт 1. Төслийн талбайн булангийн цэгүүд

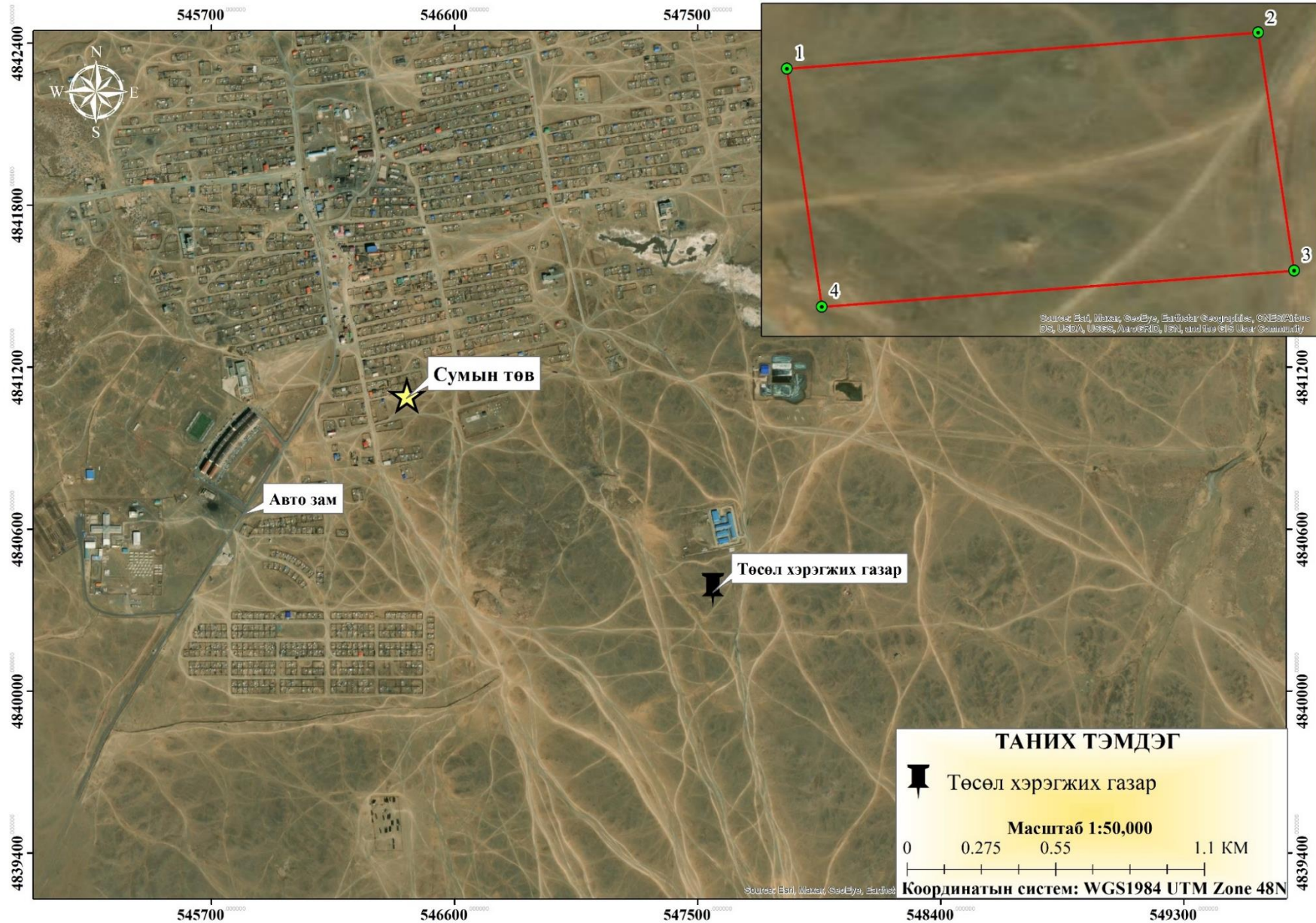
| № | Уртраг | | | Өргөрөг | | |
|---|--------|-------|--------|---------|-------|--------|
| | Градус | Минут | Секунд | Градус | Минут | Секунд |
| 1 | 105 | 35 | 21.0 | 43 | 42 | 55.2 |
| 2 | 105 | 35 | 28.5 | 43 | 42 | 55.8 |
| 3 | 105 | 35 | 29.1 | 43 | 42 | 52.0 |
| 4 | 105 | 35 | 21.6 | 43 | 42 | 51.4 |



Зураг 1. Засаг захиргааны зураг



Зураг 2. Төслийн талбайн ерөнхий байрилын зураг



Зураг 3. Төслийн талбайн районы агаар, сансрын зураг

1.1. Төслийн товч тодорхойлолт, хүчин чадал

Тус компани нь 2019 оноос эхлэн өнөөг хүртэл Өмнөговь аймгийн Цогтцэций суманд бетон зуурмаг үйлдвэрлэх үйл ажиллагаа явуулж улс, сум орон нутгийн хөгжил, бүтээн байгуулалтын ажилд хувь нэмэр оруулан ажиллаж байна.

Тус үйлдвэр нь цагт 80 м³ зуурах хүчин чадал бүхий бетон зуурмагийн үйлдвэр 1 цогц, бетоны лаборатори 1 цогц, миксер машин 6 ш, бетон шахагч автомашин 1ш, хайрга тээвэрлэх өөрөө буулгагч машин 3 ш, цемент тээврийн автомашин 3 ш, ковш 2ш, элс хайрга бутлах шигших тоног төхөөрөмж 1 цогц эдгээр техник тоног төхөөрөмжтэй үйл ажиллагаа явуулж байна. Мөн өөрийн үндсэн хайрга олборлох карьертай.

Тус компани нь бетон зуурмаг үйлдвэрлэх үйл ажиллагаа явуулж эхлээд нийт 55000 м.куб орчим бетон зуурмаг аж ахуй нэгж байгууллагуудад нийлүүлэн ажиллаж байна.

Бүтээн байгуулалтын ажлаас ажлууд Цогтцэций суманд

- ✚ Сумын төвд баригдсан 9 давхар орон сууцны барилга;
- ✚ Сургуулийн өргөтгөл барилга;
- ✚ Цогтцэций сумаас Зүүн баян чиглэлийн төмөр зам барих өртөөний 120 айлын орон сууц, вагон депогийн барилга, төмөр замын гүүр хоолой;
- ✚ “Эрдэнэс таван толгой” ХК-ийн нүүрс баяжуулах үйлдвэр;
- ✚ “Эрдэнэс таван толгой” ХК-н нүүрс баяжуулах үйлдвэрийн загийн усны хоолойгоос ус татах төслийн ажил;
- ✚ “Энержи ресурс” ХК-ийн нүүрс буулгах терминалын талбай;
- ✚ “Шунхлай трейд” ХХК-ийн бөөний агуулахын барилга, талбай;
- ✚ “Эрдэнэс таван толгой” ХК-ийн шинэ кемпийн барилга.



Зураг 4. Төслийн талбайн фото зураг

Төслийн хүчин чадал

Тус байгууллага нь цагт 80 м³ зуурах хүчин чадал бүхий бетон зуурмагийн үйлдвэртэй. Бетон зуурмагийн үйлдвэрийн үйл ажиллагаанд бүрэн автомат зориулалтын техник, тоног төхөөрөмжүүдийг ашиглана. Доорх техник тоног төхөөрөмжүүдээр үйл ажиллагаа явуулж байна.

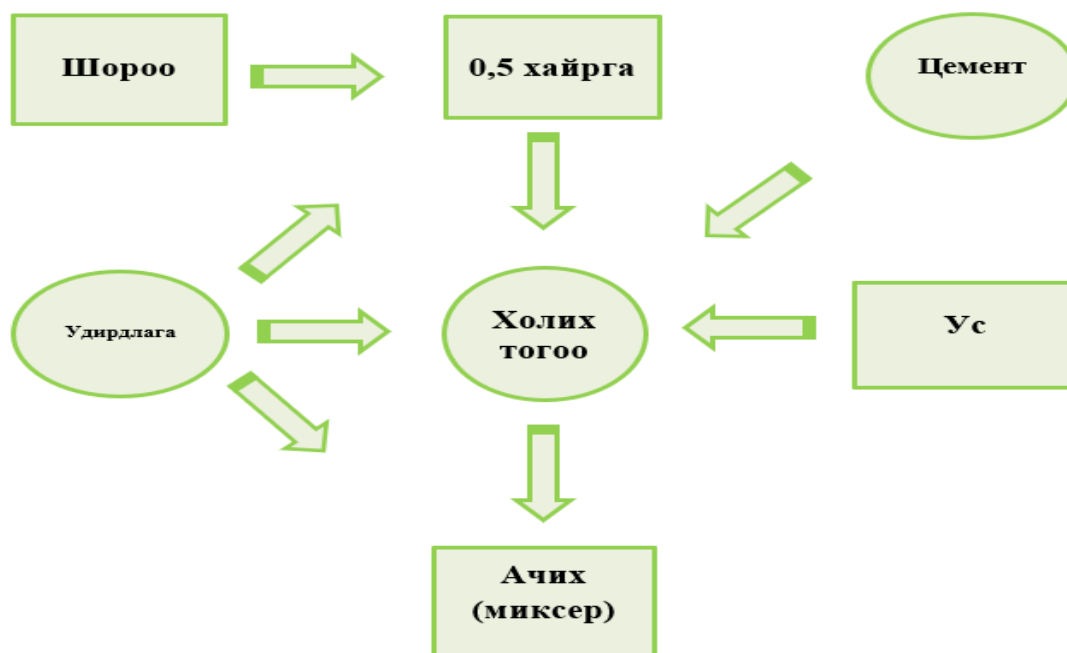
Хүснэгт 2. Техник, тоног төхөөрөмжийн жагсаалт

| № | Тоног төхөөрөмж | Тоо, хэмжээ |
|---|--|-------------|
| 1 | Бетон зуурмагийн үйлдвэр | 1 цогц |
| 2 | Бетоны лаборатори | 1 цогц |
| 3 | Миксер машин | 6 ш |
| 4 | Бетон шахагч автомашин | 1ш |
| 5 | Хайрга тээвэрлэх өөрөө буулгагч машин | 3 ш |
| 6 | Цемент тээврийн автомашин | 3 ш |
| 7 | Ковш | 2 ш |
| 8 | Элс хайрга бутлах шигших тоног төхөөрөмж | 1 цогц |

Тус үйлдвэр нь нийт 19 хүний бүрэлдэхүүнтэй, ажилчдын дундаж цалин 2,5 сая төгрөг байна.

Хүснэгт 3. Ажиллах хүчин

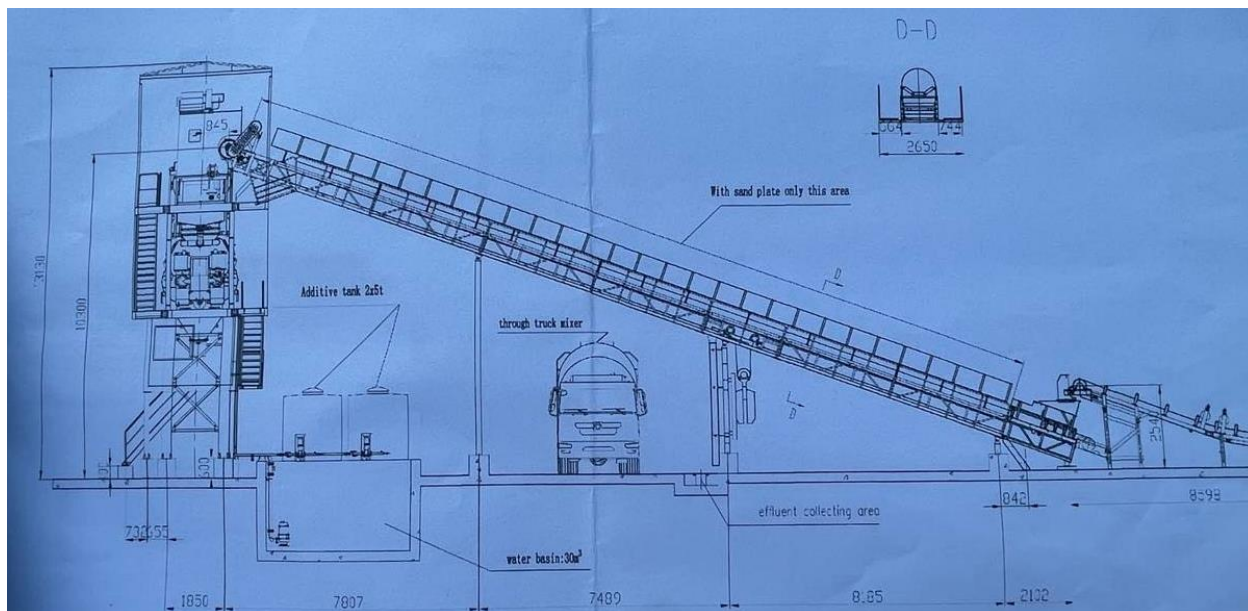
| № | Ажилчид | Тоо, ширхэг |
|---|--------------------------|-------------|
| 1 | Үйлдвэрийн оператор | 1 |
| 2 | Технологич инженер | 1 |
| 3 | Техникч | 1 |
| 4 | Помпы оператор | 1 |
| 5 | Ковш оператор | 2 |
| 6 | Миксерийн жолооч | 6 |
| 7 | Өөрөө буулгагчийн жолооч | 3 |
| 8 | Туслах ажилтан | 4 |



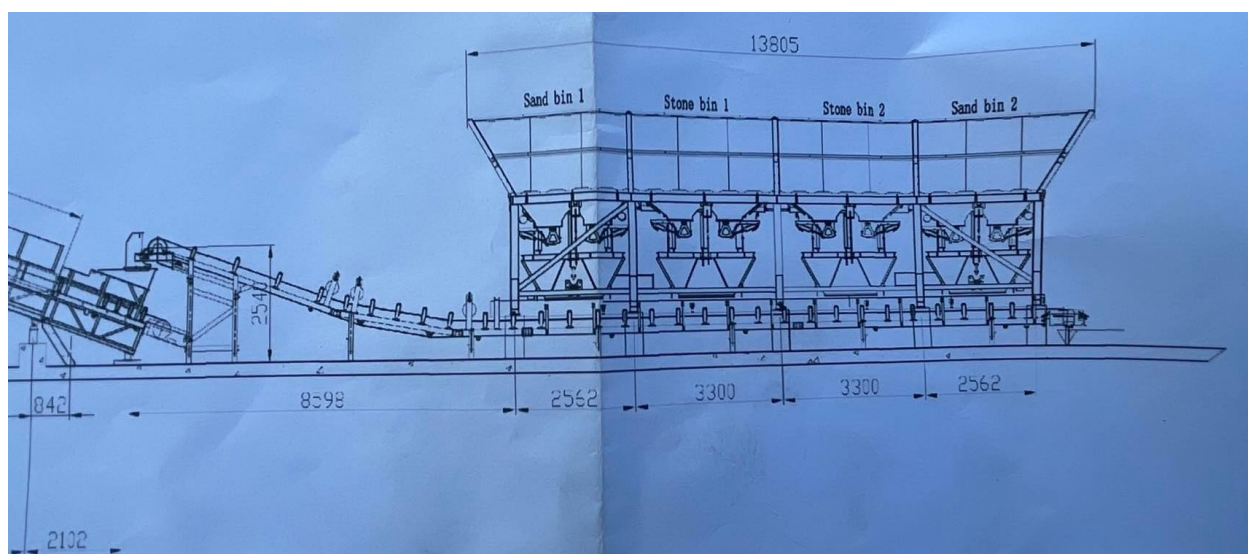
Зураг 5. Үйлдвэрийн технологийн процесс

Хүснэгт 4. Бетоны найрлага

| Бетоны марк | Нэг шоо метр орц, кг-аар | | | | | | Конусын суулт, мм | У/Ц | Э/Д | Бетоны шахалтын бат бэх | | |
|----------------|--------------------------|-----------------|-----------------------|-----|------------------|------------|-------------------------|------|------|----------------------------|----------|-----------|
| | Дайрга мм | Элс Мрк=2.92 | Цемент ОРС 42.5 | Ус | Нэмэлт DB 707 | Агаар % | | | | МПа | | |
| | 10-20 | | | | | | | | | 3 хон | 7 хон | 28 хон |
| C30 | 898 | 862 | 360 | 172 | 8.28 | 4-6 | 200± | 0.51 | 0.49 | 16.8 | 22.0 | - |



Зураг 6. Үйлдвэрийн технологийн шат дамжлага №1



Зураг 7. Үйлдвэрийн технологийн шат дамжлага №2



Зураг 8. Төслийн талбайн машин техникийн зураг №1



Зураг 9. Төслийн талбайн машин техникийн зураг №2

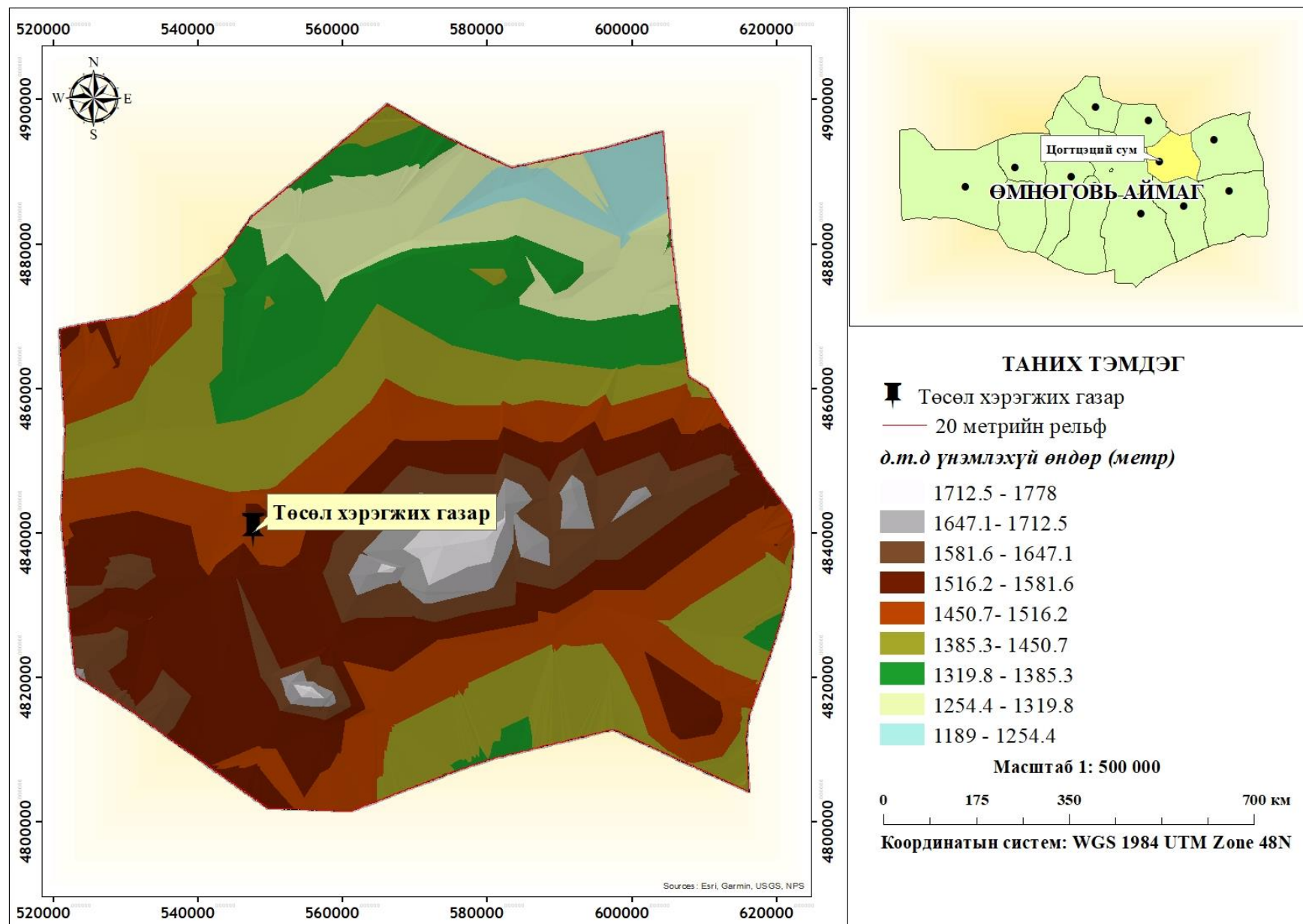
БҮЛЭГ 2. ТӨСӨЛ ХЭРЭГЖИЖ БУЙ НУТГИЙН БАЙГАЛЬ ОРЧИН, НИЙГЭМ- ЭДИЙН ЗАСГИЙН ТӨЛӨВ БАЙДЛЫН ТОВЧ ТАНИЛЦУУЛГА

2.1. Байгаль орчин, нийгэм-эдийн засгийн төлөв байдлын товч танилцуулга

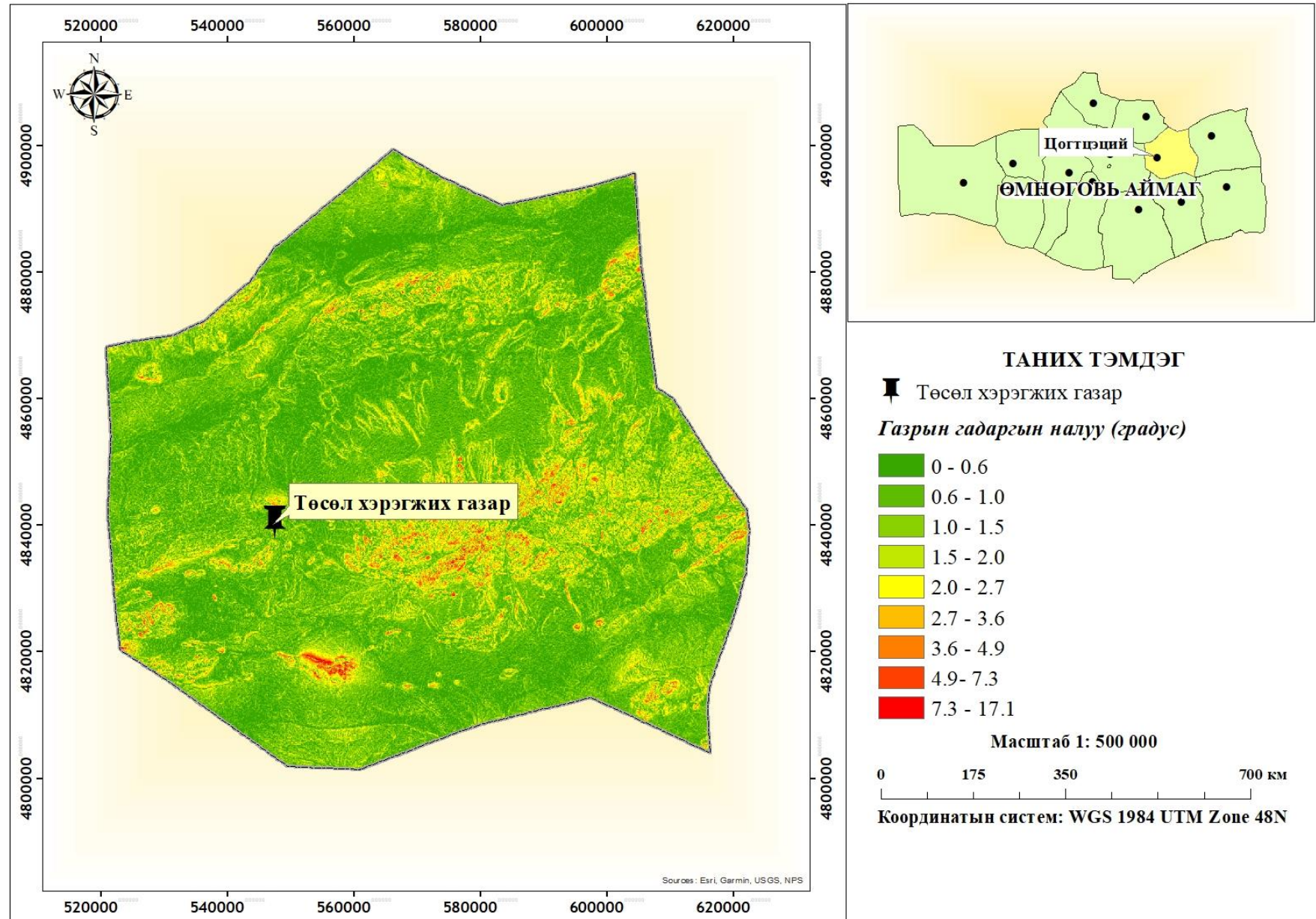
Байгалийн бүс бүслүүр: Энэхүү судалгааны талбай нь Монгол орны байгалийн бүс бүслүүрийн, газарзүйн байршлын хувьд Монголын говь цөлийн хэсэгт байрладаг. Говь цөлийн бүс нь Монголын өмнөд, Хятадын хойд, баруун хойд хэсгээр үргэлжлэх ба Ази тивд орших хамгийн том цөлийн бүс юм. Хойд талаараа алтайн нуруу Монголын тал хээр нутаг, баруун өмнө талаараа Төвөдийн өндөрлөг, зүүн өмнө талаараа Хятадын тэгш өндөрлөгтэй залгана. Цогтцэций сумын нутагт Ундайн говь, Алтайн нурууны төгсгөл Их Шанхай, Цэций зэрэг нутгийн цэнхэр уулс, ургамал ногоо жигдэрсэн тэнүүн шаргал элс хосолсон үзэсгэлэнт Галбын говь зэрэг байгалийн үзэсгэлэн бүрдсэн 72,5 кв.км нутаг дэвсгэртэй. Тус сум нь үнэмлэхүй байрлалын хувьд Говь-Алтайн нурууны өмнөд хэсэгт оршдог. Сумын төв цэг нь 43°43'40,38" 105°34'25.51" солбицолд оршино. Сумын төв нь далайн төвшнөөс дээш 1486 м өндөрт, солбицолд байрладаг.

Тус сум нь харьцангуй байрлалын хувьд урд талаараа Өмнөговь аймгийн зүүн хэсэгт, баруун талаараа Ханхонгор, баруун хойд талаараа Цогт-Овоо, Хойд талаараа Дундговь аймгийн Өлзийт сум, зүүн талаараа Манлай, урд талаараа Баян-Овоо сумын нутагтай хил залган оршдог. Улаанбаатар хотоос 600 км, аймгийн төв Даланзадгад хотоос 161 км алслагдсан бөгөөд сумын нутгийн хилийн шугамын нийт урт нь 346.22 км ба Цогт-Овоо сумтай 56.5 км, Дундговь аймгийн Өлзийт сумтай 41.05 км, Манлай сумтай 97.93 км, Баян-Овоо сумтай 92.88 км, Ханхонгор сумтай 57.9 км тус тус хиллэнэ. Сумын нутаг дэвсгэрт Замтын ухаа, Эрдэнэ Овоо, Дааган дэл хад, Хал овоот толгой, Зогдор уул, Халивын баруун толгой, Хужирт хар толгой, Далангийн толгой, Цэций уул, Хадан шандын хар толгой, Их хонгор толгой, Гоёот уул зэрэг сүрлэг уулстай. Гучингийн сайр, Сайрын хоолой, Өнчингийн тал, Хужитийн тал, Цүнхийн тал, Хэсэг хавиргийн тал, Төхөмийн тал, Шар Төвгийн хоолой, Оорцогийн хоолой зэрэг тал, хөндий, хоолой зэрэг байгалийн өвөрмөц тогтоц бүхий газруудтай.

Физик газарзүйн мужлал: Тус судалгааны талбай нь цөлийн ландшафттай говийн мужид хамаарах бөгөөд газарзүйн хэлбэр, гадаргуугийн хэв шинжээрээ цав толгод, ухаа гүвээт талын хэв шинжид багтдаг. Энэхүү бүс нутагт газар хөдлөлийн талаар урьд өмнө тусгайлсан судалгаа хийж байгаагүй бөгөөд Монгол орны чичирхийлэл, тектоникийн мужлалаар газар хөдлөлтийн 7 баллын бүсэд оршдог бөгөөд газар хөдлөлийн давтамж нь 1000 жилд хоёр удаа байх магадлалтай. Гадаргын зохион байгуулалтын талаар Дорнод говь, Алтайн өмнөх болон ар говиос ялгаатай, харин Монголын дорнод талтай төстэй гэж болно. Учир нь ухаа гүвээт тал ихэнх нутгийг эзэлнэ. Маш налуу хажуутай, ил гарсан хад чулуу бараг байхгүй ухаа, гүвээний хооронд их бага янз бүрийн хэмжээтэй хотос, тал газар байх бөгөөд түүнд хужир, марз цөөнгүй тогтоно.



Зураг 10. Төслийн талбайн районы д.т.д өндөршлийн зураг (метр)

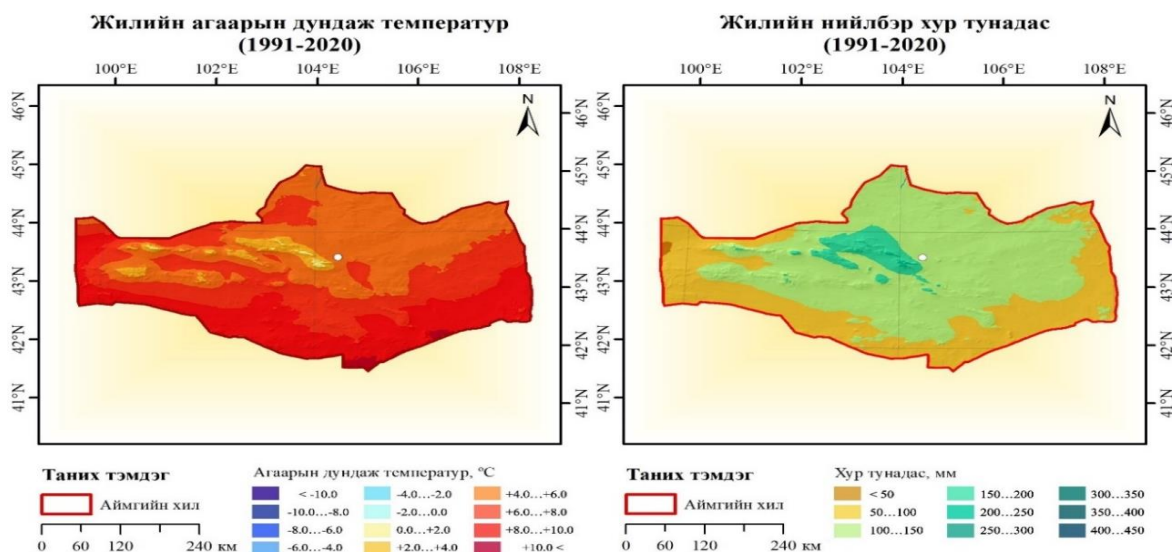


Зураг 11. Төслийн талбайн районы газрын гадаргын налуу (градус)

Өмнөговь аймгийн уур амьсгалын горим: Нутаг дэвсгэрийн хэмжээ нь 165.4 мян км² бөгөөд хамгийн баруун цэгээс зүүн цэг хүртэл 700 км, хамгийн хойд цэгээс урд цэг хүртэл 400 км орчим зайтай. Өмнөд хэсгээрээ БНХАУ-тай, хойд хэсгээрээ Өвөрхангай, Дундговь аймгийн нутаг, зүүн хэсгээрээ Дорноговь аймгийн нутаг харин баруун хэсгээрээ Ханбогд хонгор аймгийн нутагтай хил залгаа оршдог.

Нутаг дэвсгэрийн хувьд хайрга чулуу элс ихтэй тачир сийрэг бэлчээрийн ургамалтай, уул нуруу, хонхор хөндий, тэгш тал, говь цөл алаглан оршдог. Эх газрын хуурай сэрүүн, эрс тэс уур амьсгалтай, өргөргийн дагуу буюу баруун талын уулархаг нутгаасаа зүүн тийш говь уруугаа болох тусам дулаардаг хуурай агаартай хөрснөөс уурших чийгийн нөөц бага, агаар нэн хуурай учраас хур тунадасны хэмжээ бага, салхи ихтэй учир шороон шуургатай өдрийн тоо олон байдаг. Энэ онцлогоороо хөрсний физик өгөршүүлэл ихтэй, тариалан эрхлэхэд тохиромжгүй байдаг ч нар салхины эрчим хүчний их нөөцтэй нутаг юм.

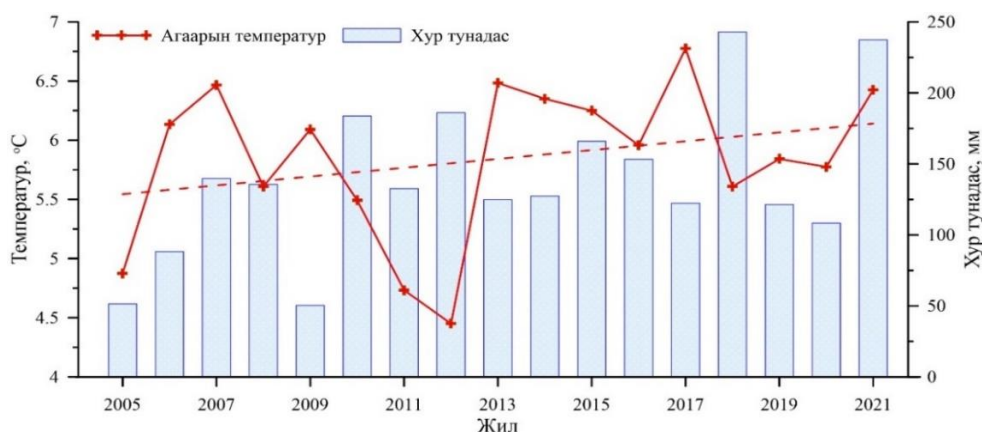
Монгол оронд агаарын жилийн дундаж температур, нийлбэр хур тунадасны газарзүйн хуваарилалт нутаг дэвсгэрийн янз бүрийн хэсэгт харилцан адилгүй. Зураг 8-д Цаг уур, орчны шинжилгээний газраас гаргасан Монгол орны жилийн агаарын дундаж температур, нийлбэр хур тунадасны нормын (1991-2020 оны) тархалтын мэдээллийг Өмнөговь аймгийн хэмжээнд таслан үзүүлэв.



Зураг 12. Агаарын жилийн дундаж температур, жилийн нийлбэр хур тунадас
(Эх сурвалж: www.irimhe.namem.gov.mn/)

Өмнөговь аймгийн нутаг дэвсгэрийн хэмжээнд олон жилийн дундаж агаарын температур нутгийн хойд хэсгээр +4...+6°C, төвийн уулархаг хэсгээр +2...+4°C мөн нутгийн өмнө хэсгээр +6°C-ээс дээш температуртай байна. Харин жилийн нийлбэр хур тунадас нутгийн ихэнх талбайд 50...150 мм орчим байх бөгөөд говь гурван сайхан орчим 150...200 мм унадаг байна.

Өмнөговь аймгийн уур амьсгалын ерөнхий хандлагыг “Статистикийн мэдээллийн нэгдсэн сан”-гийн 2005-2021 оны буюу 16 жилийн мэдээг ашиглан боловсруулав.



Зураг 13. Агаарын температур болон хур тунадасны олон жилийн хандлага

2005-2021 оны олон жилийн явцаас харахад агаарын дундаж температур ойролцоогоор 0.5°C-аар дулаарсан бөгөөд уур амьсгалын өөрчлөлттэй холбоотойгоор сүүлийн жилүүдийн (2012 оноос) ерөнхий хандлага нэмэгдсэн нь Зураг 10-т харагдаж байна. Энэ хугацаанд хамгийн хүйтэн жил 2009 онд +4.5°C, хамгийн дулаан жил 2018 онд +6.7°C хүрч байжээ. Харин хур тунадасны олон жилийн өөрчлөлтөөс үзвэл өссөн хандлагатай бөгөөд жилийн нийлбэр хур тунадасны хэмжээ 50...242 мм-ийн хооронд хэлбэлзсэн байна.

Цогтцэций сумын уур амьсгалын горим

Цогтцэций сумын уур амьсгалын олон жилийн дундаж үзүүлэлтийг Монгол улсын “Ус цаг уур, орчны судалгаа, мэдээллийн хүрээлэн” Дэлхийн цаг уурын байгууллагаас гаргасан зөвлөмжийн дагуу Цогтцэцийн цаг уурын станцын (ДТД-1109 м) 1991-2020 оны агаарын температур, хур тунадасны стандарт нормыг цаг хугацааны сарын алхамтай тооцоолсон мэдээг ашиглав.

Хүснэгт 5. Цогтцэций сумын уур амьсгалын олон жилийн дундаж үзүүлэлт

| Үзүүлэлт | I | II | III | IV | V | VI | VII | VIII | IX | X | XI | XII | Жил |
|--|-------|-------|------|-------|-------|------|------|------|------|-------|-------|-------|-------|
| Сарын дундаж агаарын температурын үзүүлэлтүүд | | | | | | | | | | | | | |
| Дундаж | -14.7 | -10.5 | -2.6 | 6.6 | 13.9 | 20.2 | 22.7 | 23.2 | 19.7 | 13 | 4.2 | -5.3 | -12.5 |
| Үнэмлэх их температур | 7.2 | 14.4 | 22.7 | 30.2 | 33.2 | 37.4 | 38.3 | 36.5 | 31.6 | 29 | 17.5 | 9.8 | 38.3 |
| Үнэмлэх бага температур | -32.3 | -31.1 | -38 | -16.8 | -12.8 | 1.2 | 3.6 | 0 | -5.9 | -17.6 | -27.3 | -34.2 | -38 |
| Сарын нийлбэр хур тунадасны үзүүлэлтүүд | | | | | | | | | | | | | |
| Нийлбэр | 1.1 | 2.2 | 2 | 1.9 | 9.3 | 17.6 | 30.9 | 25.2 | 10.7 | 3.4 | 1.8 | 1.4 | 107.6 |
| Хамгийн их | 2.2 | 7.3 | 7.2 | 4.4 | 22.5 | 19.9 | 41.1 | 38.2 | 16.0 | 8.4 | 3.7 | 3.1 | 41.1 |

Энэхүү мэдээлэл нь цаг уурын байгууллагаас гарч байгаа мэдээ мэдээллийн ерөнхий суурь нөхцөл болохоос гадна газар тариалан, харилцаа холбоо, барилга байгууламж, авто зам, ачаа тээвэр, эрчим хүч, хот төлөвлөлт зэрэг олон салбаруудын техникийн баримт бичгийн стандарт норм, дүрэм болж ашиглагдах зориулалттай.

Цогтцэций сумын уур амьсгалыг тодорхойлохдоо “Цаг уур, орчны шинжилгээний газар, Байгаль орчин, ус цаг уурын мэдээллийн төв архив”-аас Цогтцэций станцын сүүлийн 10 жилийн (2012-2021 он) агаарын температур, хур тунадас болон салхины мэдээ, материалыг ашиглав.

Ус зүй: Төслийн талбай нь Ус зүйн сүлжээний хувьд Төв азийн гадагш урсгалгүй ай сав, Галба-Өөш-Долоодын говийн сав газарт оршино.

Нийт нутгийн 64.0 хувь буюу 465.6 мян.га нь газрын доорх усны нөөц бага ангилалд ордог. Сумын хэмжээнд 105 худаг, өрөмдмөл 26, богино яндант 8, энгийн уурхайн худаг 196, инженерийн хийцтэй худаг 1438, гар худаг 35, рашаан булаг 15 байна. Эдгээр худаг нь нийт нутгийн 48.0 хувь буюу 350 мян.га бэлчээрийг усаар хангаж байна. Бусад бэлчээр нь зөвхөн өвлийн улиралд цастай үед ашиглах боломжтой байна.

Цогтцэций сумын хойд болон өмнөд талаар орших Гоёот уул, Зогдор уул, Цэций зэрэг уулуудаас орж ирэх түр зуурын урсгал усны голдирлуудаар зун намрын эрчимтэй орсон борооны үед гадаргын урсац орж ирж жижиг тойрмуудыг үүсгэдэг.

Гучингийн сайр, Сайрын хоолой, Өнчингийн тал, Хужитийн тал, Цүнхийн тал, Хэсэг хавиргийн тал, Төхөмийн тал, Шар Төвгийн хоолой, Оорцогийн хоолой зэрэг томоохон хөндийгөөр хур борооны дараа түр зуурын урсац үүсэж, зарим үед гол хэлбэртэй тодорхой хугацаанд урсдаг.

Хөрсөн бүрхэвч: Хээрийн судалгаа болон лабораторийн шинжилгээний үр дүнг үндэслэн төслийн талбайд бүхэлдээ говийн бор хөрс тархсан байна.

Химийн шинжилгээний үр дүнгээр хөрс нь шүлтлэг урвалын орчинтой, ялзмагийн агууламж бага, шингээгдэх сууриудын нийлбэр хэмжээ бага, хялбар уусах давсны агууламж маш бага буюу давсжилтгүй, хөдөлгөөнт фосфорын агууламж болон хөдөлгөөнт калийн хангамж их байна.

Ургамлын нөмрөг: Төслийн талбайн район нь Монгол орны байгалийн мужлалаар цөлөрхөг хээрийн (жинхэнэ цөлийн) бүсэд багтана. Ургамал газарзүйн мужлалаар Иран тураны муж, Умард говийн цөлөрхөг хээрийн провинци, Дорноговийн цөлөрхөг хээрийн тойрогт тус тус багтана. Монгол орны нутгийн 9.35 %-ийг эзэлдэг төдийгүй Монголын цөлөрхөг хээр дэх өвөрмөц газрын нэг бөгөөд говийн бараг бүх элементүүд хуран цугласан.

Төслийн талбайн районд бүхэлдээ харгана хялганат бүлгэмдэл тархсан байна. *Stipa gobica*, *Salsola passerina* зонхилно. Заримдаг сөөгөнцрөөс *Anabasis brevifolia*, *Artemisia caespitosa*, *Chenopodium frutescens*, *Kochia prostrata*, *Reaumuria soongorica* давамгайлна. Ургамлын дундаж өндөр 4 см, ургамлын тусгаг бүрхэц 10%, халцгай газрын хэмжээ 90% байна. 10 м² талбайд зүйлийн бүрэлдэхүүний тоо 1-4 ш. Ургамлын ургац 0.1 ц/га байна.

Ан амьтан: Төслийн талбайн Цогтцэций орчим нь амьтны газарзүйн мужлалаар уулархаг азийн дэд их муж, Монгол Төвөдийн муж, говийн дэд мужийн хойд говийн тойрогт хамаардаг. Энэ нутагт 11 баг, 21 овог, 48 төрөлд хамрагдах 66 зүйл шувуу тэмдэглэгдсэн байна.

Тус суманд гадаргын ус байхгүй, нутгийн ихэнх хэсэг хуурайсаг, харин бороо хур элбэгтэй жилүүдэд Улаан нуур мэтийн шал хоолой дагаж задгайран ус тогтдог нь намар ба зундаа дайрч өнгөрөх, ус хайн орж ирэх хэвлээр явагч, хөхтөн болон шувуудын зүйлүүдэд нэн таатай нөхцөл бүрдүүлдэг.

Хөхтөн, шувуу, мөлхөгчдийн гэх 3 ангид хамаарах 42 зүйлийн сээртэн амьтад байна. Үүнээс 4 баг, 6 овог, 11 төрөлд хамаарах 18 зүйлийн хөхтөн 16 зүйл шувуу, 8 зүйл мөлхөгчид тархсан болно.

Хүн ам, эдийн засаг, зам харилцаа: Өмнөговь аймгийн Цогтцэций сум нь 1924 онд Шанхай уулын хошууны Сэвхүүл хэмээх газар үндэс сууриа тавьж, 1928 оноос одоогийн байрлаж байгаа Баруун суу хэмээх газар шинээр төвлөрч Цэций нэртэйгээр байгуулагджээ. 1934 оноос одоогийн нэрээр буюу Цогтцэций хэмээн нэрлэх болсон байна. 1927 онд Дэлгэрхангай уулын хошуу тасарч тэмээн хөсгөөр гэр орон, эд хогшил ачиж авчирч хошуу тамгын газар байгуулагдан сургууль, хоршоо, хүний бага эмчийн салбар, гар үйлдвэрийн артель бий болсон нь энэ сумын түүхэн онцлогтой.

Голлох онцлог: Сумын хэмжээнд 2813 өрхтэй, 8874 хүн амтай. Энэ онд 12.5 га талбайд ногоо тарьснаас 156.7 тн ургац хурааж авсан байна. Сумын хэмжээнд 288 аж ахуй нэгж, жижиг бизнес эрхлэгч 1290 иргэн үйл ажиллагаагаа явуулж байна. Худалдаа үйлчилгээний газрууд жилээс жилд өсөн нэмэгдэж байна. Тухайлбал: Эмийн сан-5, Хүнсний үйлдвэрлэлийн тоо-10, Зочид буудал-29, Хүнсний дэлгүүр-36, Супермаркет-10, Хүнсний бөөний төв-5, Нийтийн хоолны газар-37 болж нэмэгдсэн байна.

Хүн ам: Цогтцэций сум нь аймгийн төв Даланзадгадаас 100 км-т, Цогт-Овоо, Манлай, Баян-Овоо, Ханхонгор, Дундговь аймгийн Өлзийт сумдтай хил залгаа оршдог. Нийт 72,4 мянган хавтгай дөрвөлжин км нутаг дэвсгэртэй.

Сумын хэмжээнд 2021 оны байдлаар 8512 хүн, 2022 оны байдлаар 8874 хүн амьдарч байна. Өмнөх оныхтой харьцуулахад 6.3 %-иар өссөн үзүүлэлттэй байна. Сумын хэмжээнд 2022 оны байдлаар 2813 өрх амьдарч байна.

Хүн амын статистикийн үндсэн үзүүлэлтүүдийг тооцох аргачлал (ҮСХ-ны даргын 2013 оны 12 сарын 25-ны өдрийн 01/149 тоот тушаал)-ын дагуу тооцсон.

Хөдөлмөрийн насны 100 хүнд ногдох тэжээгдэгчийн тоо (15-аас доош, 65 ба түүнээс дээш насны хүн амын тоо) буюу хөдөлмөрийн бус насны хүн амын нийгэмд үзүүлж буй ачааллыг хүн амын насны бүлгийн бүтцээр илэрхийлнэ.

БҮЛЭГ 3. ТӨСЛИЙН ГОЛ БОЛОН БОЛЗОШГҮЙ СӨРӨГ НӨЛӨӨЛЛИЙН ТОВЧ ТОДОРХОЙЛОЛТ

3.1. Төслийн гол болон болзошгүй сөрөг нөлөөллийн товч тодорхойлолт

Төслийн үйл ажиллагаанаас байгаль орчин, хүний эрүүл мэндэд нөлөөлөх гол болон болзошгүй сөрөг нөлөөллийг дараах хүснэгтэд үзүүлэв.

Хүснэгт 6. Төслийн байгаль орчин, хүний эрүүл мэндэд үзүүлэх гол болон болзошгүй сөрөг нөлөөлөл

| Байгаль орчны үзүүлэлт | Шууд | Шууд бус | Өөрөөр зохицуулагдах | Богино хугацааны | Урт хугацааны | Буцаж нөлөөлөх | Буцалтгүй нөлөөлөх | Хүчтэй | Дунд эрэг | Бага зэрэг |
|---|------|----------|----------------------|------------------|---------------|----------------|--------------------|--------|-----------|------------|
| 1. Байгалийн төрөл зүйлийн өөрчлөлт | | | | | | | | | | |
| Газрын доорх урсцын өөрчлөлт | | | x | | | | | | | |
| Гадаргын урсцын өөрчлөлт | | | x | | | | | | | |
| Ургамлын бүтцийн өөрчлөлт | x | | | | x | | | | | x |
| Хөрсний элэгдэл, эвдрэл | x | | | | x | | | | | x |
| Зэрлэг амьтдын орон зайн өөрчлөлт | | | x | | | | | | | |
| Уур амьсгалын (бичил) өөрчлөлт | | | x | | | | | | | |
| 2. Байгалийн нөөц ашиглалт | | | | | | | | | | |
| Газрын гадаргын нөөц баялаг | | | x | | | | | | | |
| Бэлчээрийн байдал | | | x | | | | | | | |
| Эрдэс түүхий эдийн нөөц | | | x | | | | | | | |
| Эрчим хүчний нөөц | | | x | | | | | | | |
| 3. Байгаль, орчны өөрчлөлт | | | | | | | | | | |
| Газрын доорх усны чанар, хэмжээ | | | x | | | | | | | |
| Гадаргын усны чанар хэмжээ | | | x | | | | | | | |
| Агаарын бохирдол | | | x | | | | | | | |
| Хөрсний бохирдол | | | x | | | | | | | |
| Төслийн үйл ажиллагаанаас ялгарах бохирдуулагч бодис хүний эрүүл мэндэд нөлөөлөх | | | x | | | | | | | |
| Дуу чимээ, шуугианы нөлөө | | | x | | | | | | | |
| 4. Байгалийн өнгө төрх, түүх, соёлын дурсгалт зүйл, археологи, палеонтологийн олдвор | | | | | | | | | | |
| Байгалийн үзэсгэлэнт өнгө төрх өөрчлөгдөх | | | x | | | | | | | |
| Ландшафтын хэлбэр, өнгө өөрчлөгдөх | | | x | | | | | | | |
| Тусгай хамгаалалттай газар нутагт нөлөөлөх | | | x | | | | | | | |
| Түүх соёлын дурсгалт зүйлд нөлөөлөх | | | x | | | | | | | |
| Археологи, палеонтологийн олдворт нөлөөлөх | | | x | | | | | | | |
| 5. Нийгэмд үзүүлэх нөлөө | | | | | | | | | | |
| Дэд бүтцийн хөгжилд нөлөөлөх | | x | | | x | | | | + | |
| Үйлчилгээний салбарын ү/а-нд нөлөөлөх | | x | | | x | | | | | + |
| Хүн амын орлого өөрчлөгдөж, | | x | | | x | | | | + | |

| Байгаль орчны үзүүлэлт | Шууд | Шууд бус | Өөрөөр зохицуулагдах | Богино хугацааны | Урт хугацааны | Буцаж нөлөөлөх | Буцалтгүй нөлөөлөх | Хүчтэй | Дунд эрэг | Бага эрэг |
|--|------|----------|----------------------|------------------|---------------|----------------|--------------------|--------|-----------|-----------|
| нэмэгдэх | | | | | | | | | | |
| Хүн амын эрүүл мэндэд нөлөөлөх | | | х | | | | | | | |
| 6. Эдийн засагт үзүүлэх нөлөө | | | | | | | | | | |
| Татварын орлого өөрчлөгдөх | х | | | | х | | х | | | + |
| Орон нутгийн орлого нэмэгдэх | х | | | | х | | х | | | + |
| Ядуурлыг бууруулахад дэмжлэг болох | х | | | | х | | х | | | + |
| Ажлын байр нэмэгдэх | х | | | | х | | х | | | + |
| Улирлын чанартай эрэлт хэрэгцээ нэмэгдэх | х | | | | х | | х | | | + |
| 7. Бусад нөлөөлөл | | | | | | | | | | |
| Бохир ус хөрсөнд нэвчиж, хөрс ба грунтын усыг бохирдуулах | | | х | | | | | | | |
| Дүн | 7 | 3 | 21 | 0 | 10 | 0 | 5 | 0 | 2 | 8 |
| Дүн | 7 | 3 | 21 | 0 | 10 | 0 | 5 | 0 | 2 | 8 |

Төслийн болзошгүй сөрөг болон эерэг нөлөөллийн хэлбэр, хугацаа, эрчмийн үндэслэлийг дараах байдлаар гаргасан болно. Үүнд:

Шууд нөлөөлөл:

- Төслийн барилга байгууламжийн нөлөөгөөр биет хэмжээгээр хөрс, ургамлан бүрхэвч үүсмэл хэлбэршлээр солигдож, шууд, урт хугацаанд сөрөг нөлөөлнө;
- Дэд бүтцийн хөгжилд эергээр, урт хугацаагаар нөлөөлнө;
- Орон нутгийн орлого, ажлын байр нэмэгдэх зэрэгт төслийн үйл ажиллагаа явагдах хугацаанд болон цаашид эергээр нөлөөлнө.

Шууд бус нөлөөлөл:

- Үйлчилгээний салбарын үйл ажиллагаанд урт хугацаанд эерэг нөлөөлнө.

Хүчтэй нөлөөлөл:

- Болзошгүй нөлөөллийн үнэлгээ хийх явцад төслийн зүгээс хүчтэй нөлөөлөх нөлөө байхгүй байна.

БҮЛЭГ 4. ТУХАЙН ЖИЛИЙН БАЙГАЛЬ ОРЧНЫГ ХАМГААЛАХ ТӨЛӨВЛӨГӨӨНИЙ ГОЛ ЗОРИЛТ, ХАМРАХ ХҮРЭЭ

Өмнөговь аймгийн Цогтцэций сумын нутагт байрлах “Зул Соёмбо” ХХК-ийн “Бетон зуурмагийн үйлдвэр”-ийн төслийн БОМТ-г БОАЖЯ-ны сайдын 2019 оны 10-р сарын 29-ны өдрийн А/618 тоот тушаалаар батлагдсан “Байгаль орчны менежментийн төлөвлөгөө боловсруулах, хянан батлах, тайлагнах журам”-ын 1-р хавсралтыг баримтлан боловсруулсан болно.

Зорилго: Байгаль орчны менежментийн төлөвлөгөө (БОМТ)-ний гол зорилго нь төслийн үйл ажиллагаанаас байгаль орчин, хүний эрүүл мэндэд үзүүлж болзошгүй сөрөг нөлөөллөөс урьдчилан сэргийлэх, сөрөг нөлөөллийг бууруулах, арилгах хэмжээг төлөвлөхөд оршино. Ингэхдээ тухайн арга хэмжээ бүрийг төсөл хэрэгжүүлэгч нь хэрэгжүүлж чадахуйц, бодитойгоор төлөвлөх нь чухал.

Гол зорилтууд:

- Байгаль орчны бүрэлдэхүүн хэсгүүд болон хүний эрүүл мэнд, нийгэм эдийн засагт үзүүлэх сөрөг нөлөөлөл, эрсдэлээс урьдчилан сэргийлэх, сөрөг нөлөөллийг бууруулахад зайлшгүй хэрэгжүүлэх арга хэмжээг төлөвлөх;
- Төслийн үйл ажиллагаанаас агаар, хөрс, усан орчин болон ажлын байрны нөхцөлд хэрхэн нөлөөлж байгаа талаар хяналт шинжилгээ явуулах арга хэмжээг төлөвлөх.

Хүснэгт 7. 2024 онд хэрэгжүүлэх Байгаль орчны менежментийн төлөвлөгөөний зардал

| № | Ажлын нэр | Зардал, мян.төг |
|-----------------|---|-----------------|
| 1 | Сөрөг нөлөөллийг бууруулах хамгаалах арга хэмжээний төлөвлөгөө | 2,610.0 |
| 2 | Орчны тохижилт, нөхөн сэргээлтийн төлөвлөгөө | 2,752.0 |
| 3 | Түүх соёлын өвийг хамгаалах арга хэмжээний төлөвлөгөө | - |
| 4 | Хог, хаягдлын менежментийн төлөвлөгөө | 2,200.0 |
| 5 | Осол, эрсдэлийн менежментийн төлөвлөгөө | 2,800.0 |
| 6 | Орчны хяналт шинжилгээний хөтөлбөр | 400.0 |
| 7 | Тухайн жилийн байгаль орчны менежментийн төлөвлөгөөг хэрэгжүүлэх удирдлага зохион байгуулалтын төлөвлөгөө | 6,000.0 |
| 8 | Тухайн жилийн байгаль орчныг хамгаалах төлөвлөгөөний биелэлтийг нөлөөллийн бүсийн оршин суугчдад тайлагнах төлөвлөгөө | - |
| Нийт дүн | | 16,762.0 |

БҮЛЭГ 5. СӨРӨГ НӨЛӨӨЛЛИЙГ БУРУУЛАХ ХАМГААЛАА АРГА ХЭМЖЭЭНИЙ ТӨЛӨВЛӨГӨӨ

Хүснэгт 8. Төслийн сөрөг нөлөөллөөс урьдчилан сэргийлэх, арилгах, бууруулах арга хэмжээ

| № | Гол болон болзошгүй сөрөг нөлөөлөл | Сөрөг нөлөөллийг арилгах, бууруулах арга хэмжээ | Сөрөг нөлөөллийн хамрах хүрээ | Хэмжих нэгж | Нэгжийн зардал (Төгрөг) | Тоо хэмжээ | Нийт зардал, төг | Хэрэгжүүлэх хугацаа, давтамж | Баримтлах эрхзүйн баримт бичиг |
|---|---|---|---|-------------|-------------------------|---|------------------------|------------------------------|---|
| Агаарын чанарт үзүүлэх сөрөг нөлөөллөөс урьдчилан сэргийлэх, бууруулах, арилгах арга хэмжээ | | | | | | | | | |
| 1 | Агаарын бохирдол үүсэх | Ил задгай хог хаягдал шатаахгүй байх | Төслийн талбайд | Тогтмол | - | - | Үйл ажиллагааны зардал | 2024 он | Агаарын тухай хууль, Байгалийн нөөц ашигласны төлбөрийн тухай хууль MNS 4585:2016 |
| 2 | Авто тээврийн хэрэгслээс хорт хий ялгарах, дуу чимээ тархах | Үйлдвэрийн үйл ажиллагаанд ашиглаж буй машин техникийг үзлэг, оношилгоонд тогтмол оруулж, засвар үйлчилгээг шаардлагын дагуу хийж гүйцэтгэж байх | Үйлдвэрийн машин | Жилд 1 удаа | - | - | 1,000.0 | 2024 он | |
| Дүн | | | | | | | 1,000.0 | | |
| Усан орчинд үзүүлэх сөрөг нөлөөллөөс урьдчилан сэргийлэх, бууруулах, арилгах арга хэмжээ | | | | | | | | | |
| 3 | Усан орчин бохирдох, | Борооны ус хуримтлуулан дахин ашиглах зөвлөмж | Ус хэмнэх | Ширхэг | 1 удаа | | 100.0 | 2024 он | “Усны тухай хууль” Ус бохирдуулсны төлбөрийн тухай хууль “Усны тухай хууль” БОНХАЖ-ын сайд, БХБ-ын сайдын хамтарсан тушаал-А-230/127 тоот журам |
| 4 | | Ус бохирдуулсны төлбөр төлөх | Хаягдал бохир усны цооног | Удаа | 120.0 | Жилд 1 удаа | 120.0 | 2024 он | |
| 5 | Усны нөөц хомсдох | Ус хангамжийн эх үүсвэрээс 50 метрээс доошгүй зайд эрүүл ахуйн хориглолтын бүс, 200 метрээс доошгүй зайд эрүүл ахуйн хязгаарлалтын бүсийг тогтоож мөрдөж ажиллах | Төслийн талбай | Удаа | 550.0 | | | 2024 он | |
| 6 | Усны чанар | Ус ашиглагч нь цэгийн эзлэхүүний 70-80 хувь дүүрсэн үед суллаж, цэг болон цэгийн орчинд халдваргүйжүүлэх үйлчилгээ эрхлэх зөвшөөрөл бүхий аж ахуйн нэгжээр халдваргүйжүүлэлтийг хийлгэнэ. | Бохир ус зайлуулах цооног, түүнээс үүсэх бохирдлыг хязгаарлах | Удаа | 150.0 | 20 | 600.0 | 2024 он | |
| Дүн | | | | | | | 1,370.0 | | |
| Хөрс, газрын гадаргад үзүүлэх сөрөг нөлөөллөөс урьдчилан сэргийлэх, бууруулах, арилгах арга хэмжээ | | | | | | | | | |
| 7 | Хөрсний бохирдол | Барилга байгууламжийн гадна талбайд ногоон байгууламжийг нэмэгдүүлэх, орчныг цэвэр байлгах | Төслийн талбай | Тухай бүр | - | Орчны тохижилт нөхөн сэргээлтийн хөтөлбөрт тусгасан | | 2024 он | MNS 5850:2019, “Хөрсний чанар, хөрсөнд агуулагдах |

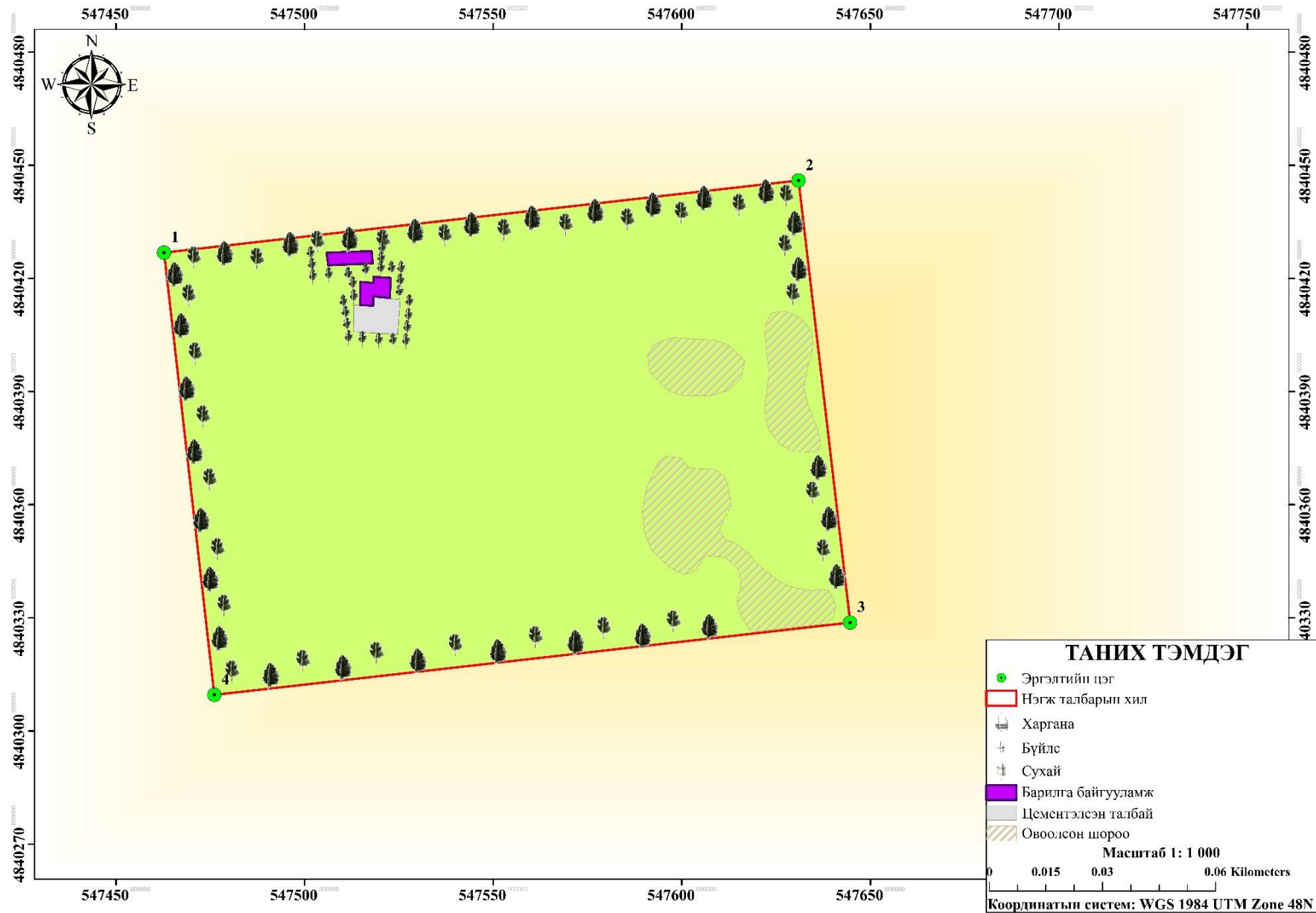
| № | Гол болон болзошгүй сөрөг нөлөөлөл | Сөрөг нөлөөллийг арилгах, бууруулах арга хэмжээ | Сөрөг нөлөөллийн хамрах хүрээ | Хэмжих нэгж | Нэгжийн зардал (Төгрөг) | Тоо хэмжээ | Нийт зардал, төг | Хэрэгжүүлэх хугацаа, давтамж | Баримтлах эрхзүйн баримт бичиг | |
|---|------------------------------------|--|----------------------------------|-------------|--|------------|--|------------------------------|--|--|
| 8 | | Хөрсөн орчны мониторинг судалгааг хийх | Төслийн талбайн хөрс | удаа | - | | Орчны хяналт шинжилгээний хөтөлбөрт тусгасан | 2024 он | бохирдуулах бодисын зөвшөөрөгдөх дээд хэмжээ MNS 3297:2019, “Байгаль хамгаалал. Хөрс. Хот суурин газрын хөрсний эрүүл ахуйн аюулгүй үзүүлэлт, бохирдлыг үнэлэх” | |
| 9 | | Төслийн хог хаягдлыг орон нутгаас зөвшөөрөгдсөн цэгт хаяж зайлуулах | Төслийн талбайд | Тогтмол | | | Үйл ажиллагааны зардал | 2024 он | | |
| 10 | | Авто машины зогсоол дээр асгарсан тос, тосолгооны материалыг тухай бүрд нь цэвэрлэж авах | Төслийн талбайд | удаа | | | Үйл ажиллагааны зардал | 2024 он | | |
| Дүн | | | | | | | | - | | |
| Биологийн төрөл зүйлд үзүүлэх сөрөг нөлөөллөөс урьдчилан сэргийлэх, бууруулах, арилгах арга хэмжээ | | | | | | | | | | |
| 11 | Ургамал | Сул чөлөөт талбайг тарималжуулж нөхөн сэргээх зөвлөмж | Төслийн талбай | удаа | Хөрсөн бүрхэвчид үзүүлэх сөрөг нөлөөллөөс урьдчилан сэргийлэх, бууруулах, арилгах арга хэмжээ тусгагдсан | | | 2024 он | Нөхөн сэргээлтийн аргачлал Хөрс хамгаалах, цөлжилтөөс сэргийлэх тухай | |
| 12 | | Тэрбум мод үндэсний хөдөлгөөнд нэгдэж мод тарих | Төслийн талбай | га | Орчны тохижилт цэцэрлэгжүүлэлтийн төлөвлөгөөнд тусгагдсан | | | 2024 он | | |
| 13 | Амьтан | Цахилгаан дамжуулах шугамын шувуунд үзүүлэх сөрөг нөлөөллийг бууруулах зөвлөмж | Төслийн талбайн цахилгааны шугам | ширхэг | 240.0 | 1 | 240.0 | 2024 он | Амьтны тухай хууль | |
| Дүн | | | | | | | | 240.0 | | |
| Нийт дүн | | | | | | | | | 2,610.0 | |

БҮЛЭГ 6. ОРЧНЫ ТОХИЖИЛТ, ЦЭЦЭРЛЭГЖҮҮЛЭЛТИЙН ТӨЛӨВЛӨГӨӨ

“Газрын тухай хууль”-ийн 56.6-р зүйл: Хот, тосгоны өнгө үзэмж, эрүүл ахуйн нөхцөлийг сайжруулах, газрыг хамгаалах, нөхөн сэргээх шаардлагын дагуу газар эзэмшигч нь эзэмшилд авсан газрын 10-аас доошгүй хувийг ногоон байгууламжтай байна.

Хүснэгт 9. Орчны тохижилт, нөхөн сэргээлтийн төлөвлөгөө

| № | Орчны тохижилт, цэцэрлэгжүүлэлтийн зорилт | Нөхөн сэргээлтийн арга хэмжээ | Арга хэмжээний цар хэмжээ | Хэмжих нэгж | Тоо хэмжээ | Нийт зардал, төг | Хэрэгжүүлэх хугацаа давтамж | Баримтлах эрх зүйн баримт бичиг |
|-----------------|---|--|---|----------------|------------|------------------|-----------------------------|---|
| 1 | Ногоон байгууламж бий болгох | Бүйлс, сухай | Төслийн талбайд мод бут тариална., шар хуасан хашаанд | м ² | 50 | 250.0 | 2024 он | Хөрс хамгаалах, цөлжилтөөс сэргийлэх тухай хууль |
| | | Харгана | | м ² | 50 | 400.0 | 2024 он | |
| | | Зүлэгжүүлэх | | кг | 100 | 200.0 | 2024 он | |
| 2 | Хар шороо | Хар шороо, элс, бордоо зэргийг бэлтгэх | Ногоон байгууламжийн арчилгаа | Машин | 2 | 272.0 | 2024 он | Зүлэгжүүлэх талбай бэлтгэх, үр тарих, арчлах MNS 6260 : 2011 |
| 3 | Элс | | | Шуудай /40кг/ | 0.5 | 50.0 | 2024 он | |
| 4 | Гумины бордоо | | | Уут | 4 | 30.0 | 2024 он | |
| 5 | Цалин | 2 хүн ажиллах жилд 2 удаа, 2 өдрөөр | | Өдөр | 2 | 1,550.0 | 2024 он | |
| Нийт дүн | | | | | | 2,752.0 | | |



Зураг 14. Төслийн талбайн ногоон байгууламжийн төлөвлөлтийн зураг

БҮЛЭГ 7. ТҮҮХ СОЁЛЫН ӨВИЙГ ХАМГААЛАХ АРГА ХЭМЖЭЭНИЙ ТӨЛӨВЛӨГӨӨ

Төслийн үйл ажиллагааны явцад түүх соёлын өвийг хамгаалах зорилгоор төсөл хэрэгжүүлэгч нь дараах арга хэмжээг авч хэрэгжүүлэх шаардлагатай. Үүнд:

- Соёлын өвийг хамгаалах, хадгалах Монгол улсын хууль эрхзүйн орчныг дагаж мөрдөх;
- Төслийн үйл явцад ямар нэг түүх соёлын дурсгалын шинжтэй зүйл илрүүлсэн тохиолдолд Соёлын өвийг хамгаалах тухай хуулийн 38.3-ын дагуу холбогдох байгууллага, албан тушаалтанд нэн даруй мэдэгдэх, боломжтой бол хамгаалах арга хэмжээ авах үүрэг хүлээн ажиллана.

Хүснэгт 10. Түүх, соёлын өвийг хамгаалах арга хэмжээний төлөвлөгөө

| № | Нөлөөлөлд өртөх түүх, соёлын өв | Хамгаалах арга хэмжээ | Арга хэмжээний цар, хэмжээ | Тоо хэмжээ | Нэгжийн зардал, төг | Нийт зардал, төг | Хэрэгжүүлэх хугацаа ба давтамж | Баримтлах эрх зүйн баримт бичиг |
|-----------------|---------------------------------|--|----------------------------|------------|-------------------------|-------------------------|--------------------------------|---|
| 1 | Археологийн дурсгал | Хэрэв үйл ажиллагааны үед Археологийн болон палеонтологийн ховор түүхийн дурсгалт олдворууд гарч ирвэл төрийн холбогдох байгууллагуудад заавал мэдэгдэх ёстой. | Төслийн талбай | - | Зардал тооцох боломжгүй | Зардал тооцох боломжгүй | 2024 он | Соёлын өвийг хамгаалах тухай хууль /2014 оны 05 сарын 15-ны өдрийн шинэчилсэн найруулга/, Бусад холбогдох салбарын яамнаас гаргасан дүрэм журмууд |
| 2 | Палеонтологийн дурсгал | | | | | | | |
| Нийт дүн | | | | | | - | | |

БҮЛЭГ 8. ХОГ ХАЯГДЛЫН МЕНЕЖМЕНТИЙН ТӨЛӨВЛӨГӨӨ

Хүснэгт 11. Хог хаягдлын менежментийн төлөвлөгөө

| № | Сөрөг нөлөөллийг арилгах, бууруулах арга хэмжээ | Сөрөг нөлөөллийн хамрах хүрээ | Хэмжих нэгж | Тоо хэмжээ | Нэгжийн зардал, төг | Нийт зардал, төг | Хэрэгжүүлэх хугацаа, давтамж | Баримтлах эрх зүйн баримт бичиг |
|-----------------|--|-------------------------------|-------------|------------------------|---------------------|------------------|------------------------------|--|
| 1 | Хог хаягдлыг ангилан ялгах зориулалтын цэгийг тохижуулах | Хог хаягдлын цэг | Иж бүрэн | 1 удаа | 2,000,000 | 2,000,000 | 2024 он | БОАЖ-ын сайдын А/433 тогтоол Хог хаягдлын тухай хууль |
| 2 | Эзэмшил газрын ил задгай хаягдсан хогийг ангилан ялгаж цэвэрлэж байх | Төвийн ойр орчмын 100 м-т | Тогтмол | Үйл ажиллагааны зардал | | 2024 он | | |
| 3 | Дахин боловсруулагдах хог хаягдлыг хоёрдогч түүхий эд авах байгууллага, нэгжид нийлүүлэх | Дахин ашиглагдах хог хаягдал | Тогтмол | Үйл ажиллагааны зардал | | 2024 он | | |
| 4 | Хог хаягдлын цэгт ариутгал, халдваргүйжүүлэлтийг тогтмол хийх, орчныг бохирдуулахаас сэргийлэх | Хог хаягдлын цэгт | Тогтмол | Улиралд 1 удаа | 50.0 | 200.0 | 2024 он | Засгийн газрын 116 тогтоол |
| 5 | Хог хаягдлыг бууруулах, ангилах, дахин ашиглах, зүй зохистой хаях дадал зуршлыг хэвшүүлэх сургалт хийх | Үйлдвэрийн ажилчдад | Удаа | Үйл ажиллагааны зардал | | 2024 он | | |
| 6 | Үүсэх хог хаягдлын төрөл, кодыг ЗГ-ын 116 тогтоолд заасан хог хаягдлын кодчилсон жагсаалтын дагуу тогтоосон байх | Төслөөс үүсэх хог хаягдал | Удаа | Үйл ажиллагааны зардал | | 2024 он | | |
| Нийт дүн | | | | | | 2,200.0 | | |

БҮЛЭГ 9. ОСОЛ, ЭРСДЭЛИЙН МЕНЕЖМЕНТИЙН ТӨЛӨВЛӨГӨӨ

Хүснэгт 12. Осол, эрсдэлийн менежментийн төлөвлөгөө

| № | Болзошгүй аюул, осол, сөрөг нөлөөлөл | Урьдчилан сэргийлэх хамгаалах арга хэмжээ | Арга хэмжээний цар, хэмжээ | Хэмжих нэгж | Тоо хэмжээ | Нэгжийн зардал төг | Нийт зардал, төг | Хэрэгжүүлэх хугацаа, давтамж | Баримтлах эрх зүйн баримт бичиг |
|----|--|--|----------------------------|-------------|-------------|-------------------------|------------------|------------------------------|---|
| | 1 | 2 | 3 | 4 | 5 | 6 | 7 | 8 | 9 |
| 1 | Байгалийн давтагдашгүй хүчин зүйл болох | Байгалийн аюул гамшгийн үед авах арга хэмжээний талаар сургалт зохион байгуулах | Нийт ажилчид | Жилд 1 удаа | 19 хүн | Гэрээний үнийн дүнгээр | | 2024 он | Гамшгаас хамгаалах тухай хууль Хөдөлмөр аюулгүй байдал, эрүүл ахуйн тухай хууль MNS 5002:2000, “ХАБЭА. Шуугианы норм, аюулгүй ажиллагааны ерөнхий шаардлага” MNS ISO 13688:2000, “ХАБЭА. Хамгаалалтын хувцас. Ерөнхий шаардлага” MNS 5390:2004, “ХАБЭА. Цахилгааны галын аюулгүй байдал. Ерөнхий шаардлага” |
| 2 | Олон нийт, эрүүл мэнд, аюулгүй байдлын эрсдэл | Төслийн тухай мэдээллийн самбар, ажил эхлэх, дуусах хугацаа, холбоо барих хаяг, талбайн удирдах ажилтан, ачааны машинуудын явах зам, төслийн зохион байгуулалт зэргийг мэдээлнэ; | Төслийн талбай | Иж бүрэн | 1 | 500.0 | | 2024 он | |
| 4 | | Ажлын идэвхтэй талбайг тойруулан хангалттай/зохистой гэрэлтүүлж, гэрэл цацруулагч саад тавих; | Төслийн талбай | Иж бүрэн | 1 | Үйл ажиллагааны хүрээнд | | 2024 он | |
| 5 | Олон нийт, ажилчдын эрүүл мэнд, аюулгүй байдлын эрсдэл | Ажиллагсдыг ХАБЭА -н хувцас хэрэгсэл буюу бээлий, малгай, хормогч, маск, хошуувч, хамгаалах хэрэгслээр бүрэн хангах, хэрэглүүлж хэвшүүлэх; | Төслийн бүх ажилчид | Иж бүрэн | Жил бүр | Үйл ажиллагааны хүрээнд | | 2024 он | |
| 6 | | Төслийн бүх ажилчдад өдөр бүр ажил эхлэхээс өмнө ХАБЭА -н зааварчилгаа өгч гарын үсэг зуруулах, ХАБЭА -н зааварчилгаанд хамрагдаагүй ажилчдыг тухайн өдөрт ажиллахыг хориглох | | - | Өдөр бүр | Үйл ажиллагааны хүрээнд | | 2024 он | |
| 7 | | Төслийн хүрээнд ашиглагдах техник тоног төхөөрөмж, тээврийн хэрэгслийн бүрэн бүтэн байдалд байнгын хяналт тавих | Иж бүрэн | Иж бүрэн | Өдөр бүр | Үйл ажиллагааны хүрээнд | | 2024 он | |
| 8 | | Ажилчдад анхны тусламж үзүүлэх арга зааврыг эзэмшүүлэх. Анхан шатны тусламжийн эм, тариа, багажийг хяналтын өрөө эсвэл ажлын байруудын аль тохиромжтой газар байрлуулах. | Төслийн бүх ажилчдад | Удаа | Тухай бүр | 100.0 | | 2024 он | |
| 9 | | Ажилчдыг галын хор болон бусад хэрэгслийг ашиглаж сургах, дадлага эзэмшүүлэх зэрэг зохион байгуулалтын арга хэмжээг авах | Төслийн талбай | Удаа | Жилд 1 удаа | Үйл ажиллагааны хүрээнд | | 2024 он | |
| 10 | | Ажилчдыг эрүүл мэндийн хугацаат үзлэг, | Ажилчдад | Жилд | 19 хүн | Гэрээний үнийн | | 2024 он | |

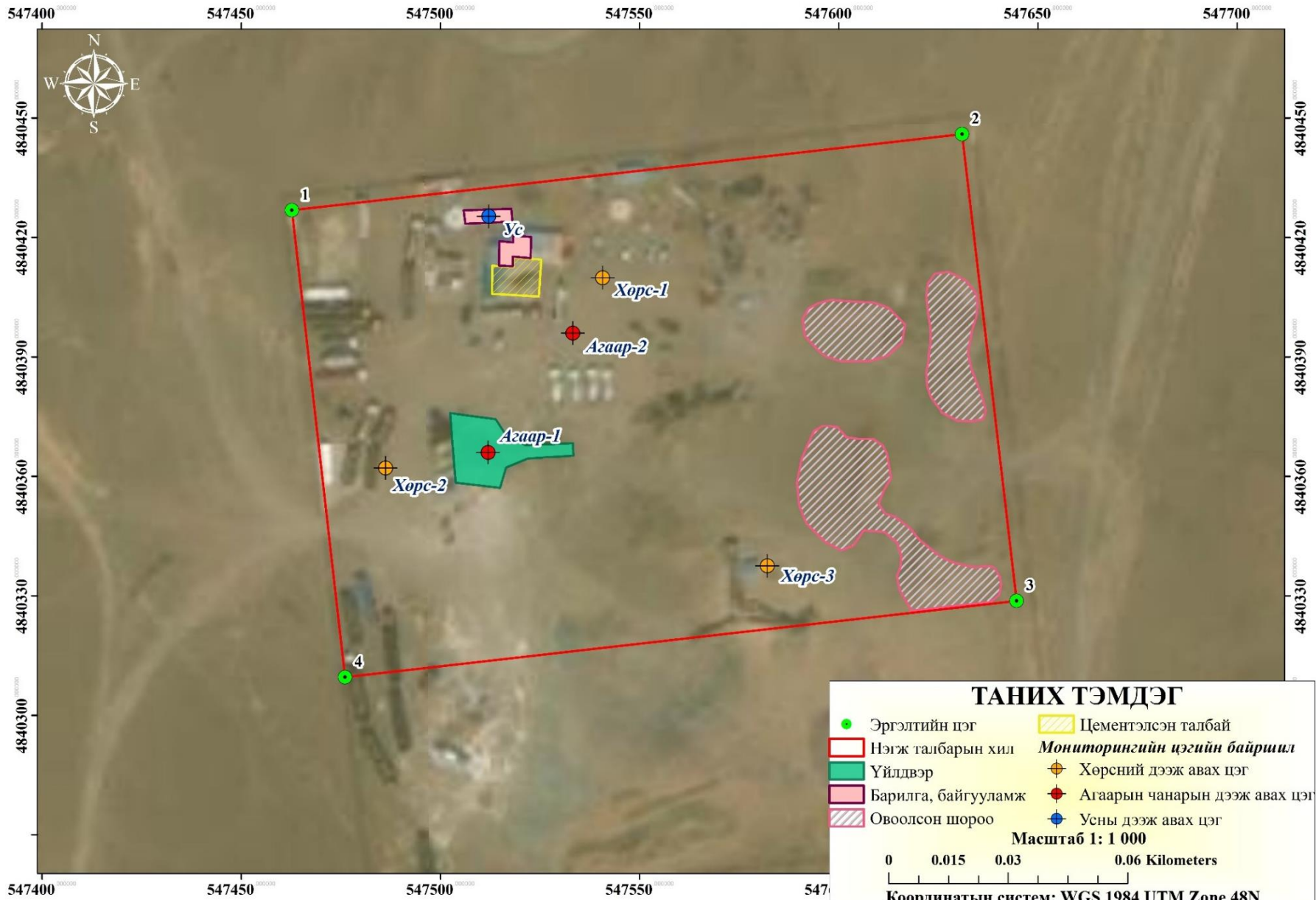
| № | Болзошгүй аюул, осол, сөрөг нөлөөлөл | Урьдчилан сэргийлэх хамгаалах арга хэмжээ | Арга хэмжээний цар, хэмжээ | Хэмжих нэгж | Тоо хэмжээ | Нэгжийн зардал төг | Нийт зардал, төг | Хэрэгжүүлэх хугацаа, давтамж | Баримтлах эрх зүйн баримт бичиг |
|-----------------|--------------------------------------|---|----------------------------|-------------|-------------|--------------------|------------------|--|---------------------------------|
| | 1 | 2 | 3 | 4 | 5 | 6 | 7 | 8 | 9 |
| | | шинжилгээнд хамруулах | | 1 удаа | | дүнгээр | | | |
| 11 | Галын аюул гамшиг осол аюул | Болзошгүй аюул ослын үед ашиглах бүрэн ажиллагаатай галын хор, багаж хэрэгслүүдийг бүх объектуудад байрлуулах, галын аюулын үед ашиглах ослын гарцын зураглал хийж үйлдвэрийн доторх хананд байршуулах /Гал унтраах анхан шатны багаж хэрэгсэл болох лоом, хүрз, сүх, хөрөө, хувин, хоолой, багор дэгээ, жоотуу, тармуур, хөөс, хорны суурь, тэмдэг тэмдэглээ, сарай, элсний хайрцаг, шланг зэргийг бэлэн байлгах./ | Төслийн талбай | Тогтмол | | 1,000.0 | 2024 он | Галын аюулгүй байдлын тухай хууль, 1999 он Хөдөлмөр хамгаалал стандартын систем. Галын аюулгүй байдал ерөнхий шаардлага MNS 4244:94 Гал гарах үед анхааруулгын самбар, объектоос гарах схем зураглал, галын хорын нэгж талбайд ноогдох стандарт MNS 5566: 2005 | |
| 12 | | Онцгой байдлын газартай хамтарч гэнэтийн гал түймэр, гамшиг осолтой тэмцэх аргачилсан заавар зөвлөгөөг боловсруулж (ослын байдлыг хязгаарлах төлөвлөгөө) тусгах, өөрөөр хэлбэл авах ёстой арга хэмжээний дэс дарааллыг тодорхой тусгаж, хариуцах эзэнтэй болгох | Төслийн талбай | Тогтмол | | 700.0 | 2024 он | | |
| 13 | | Гамшиг, ослын байдлыг хязгаарлах төлөвлөгөөг ажилчдад таниулж сургах ба сургалтын протокол хөтөлж баримтжуулах | Төслийн талбай | Иж бүрэн | Жилд 1 удаа | 500.0 | 2024 он | | |
| Нийт дүн | | | | | | 2,800.0 | | | |

БҮЛЭГ 10. ОРЧНЫ ХЯНАЛТ ШИНЖИЛГЭЭНИЙ ХӨТӨЛБӨР

БОМТ-ний орчны хяналт шинжилгээний хөтөлбөрт тусгагдсан мониторингийн цэгээс хөрс, ус, агаарын дээжийг тогтмол хугацаанд авч, итгэмжлэгдсэн лабораторид шинжилгээ хийлгэж. Байгаль орчны хяналт шинжилгээний тайлангийн үр дүнг жил бүрийн БОМТ-ний биелэлтийн тайланд тусгаж төсөл хэрэгжих сумдын багийн удирдлага болон нөлөөллийн бүсийн иргэдэд нээлттэй мэдээлж байх шаардлагатай.

Хүснэгт 13. Орчны хяналт шинжилгээний хөтөлбөр

| Хяналт шинжилгээ хийх үзүүлэлт | Хяналтын цэгийн байршил | Хугацаа давтамж | Давтамж ийн тоо | Нэгжийн зардал, төг | Нийт зардал, төг | Хууль, бодлого, стандарт |
|--|--|-----------------|-----------------|---------------------|------------------|---|
| Агаарын чанар | | | | | | |
| CO ₂ , NO ₂ , SO ₂ Тоос нийт (PM10, PM2.5) Дуу шуугиан хэмжээ | - Үйлдвэрийн байр дотор -1 цэг - 105°35'23.215"E - 43°42'53.262"N - Төслийн талбайн хашаан дотор-1 цэг - 105°35'24.215"E - 43°42'54.262"N | Жилд 1 удаа | 2 цэгт | 50,000 | 100,000 | MNS 4585:2016 Агаарын чанар. Техникийн шаардлага |
| Хөрс | | | | | | |
| Нянгийн шинжилгээ/ Нянгийн ерөнхий тоо, гэдэсний бүлгийн нянгийн тоо, гэдэсний бүлгийн эмгэг төрөгч нян, E.Coli халуунд тэсвэртэй гэдэсний бүлгийн нянгийн тоо/ | - Ариун цэврийн байгууламж-1 цэг - 105°35'26.36"E - 43°42'52.353"N - Хогийн цэг – 1 цэг - 105°35'22.097"E - 43°42'53.155"N | Жилд 1 удаа | 2 цэгт | 50,000 | 100,000 | - MNS 3297:2019, “Байгаль хамгаалал. Хөрс. Хот суурин газрын хөрсний эрүүл ахуйн аюулгүйн үзүүлэлт, бохирдлыг үнэлэх” - MNS 5850:2019, “Хөрсний чанар, хөрсөнд агуулагдах бохирдуулагч бодисын зөвшөөрөгдөх дээд хэмжээ” |
| Хөрсний хүнд металлууд Нийт 21 элементээр шинжилгээ хийлгэх | - Төслийн талбайн ил гарсан хөрснөөс-1 цэг - 105°35'24.531"E - 43°42'54.722"N | Жилд 1 удаа | 1 цэгт | 100,000 | 100,000 | |
| Усны чанар | | | | | | |
| Усны ерөнхий хими, Бактериологи | - Унд, ахуйн ус - 105°35'23.262"E - 43°42'55.191"N | Жилд 1 удаа | 1 цэгт | 100,000 | 100,000 | - MNS 0900:2018 “Хүрээлэн буй орчин. Эрүүл мэндийг хамгаалах. Аюулгүй байдал. Ундны ус. Эрүүл ахуйн шаардлага, чанар, аюулгүй байдлын үнэлгээ” |
| 1 жилийн ОХШХ-ийн зардал | | | | | 400,000 | |



Зураг 15. ОХШХ-ийн зураг

БҮЛЭГ 11. БАЙГАЛЬ ОРЧНЫ МЕНЕЖМЕНТИЙН ТӨЛӨВЛӨГӨӨГ ХЭРЭГЖҮҮЛЭХ УДИРДЛАГА ЗОХИОН БАЙГУУЛАЛТЫН ТӨЛӨВЛӨГӨӨ

Хүснэгт 14. Удирдлага зохион байгуулалтын төлөвлөгөө

| № | Төлөвлөсөн арга хэмжээ | Урьдчилан тооцсон төсөв | Хэрэгжүүлэх хугацаа хуваарь | | | Хариуцсан албан тушаалтан | Тайлбар |
|--------------------|--|-------------------------|-----------------------------|---------|-----------|---------------------------|--|
| | | | 2024 он | | | | |
| | | | сар | сар | сар | | |
| 1 | 2 | 3 | 4 | 5 | 6 | 7 | |
| 1 | Төсөл хэрэгжих орон нутгийн удирдлагатай нийгмийн хариуцлагын хүрээнд хамтран ажиллах. | Тохиролцох | 4-р сар | | | “Зул Соёмбо” ХХК | Нийгмийн хариуцлагын гэрээ Байгаль орчинд нөлөөлөх байдлын үнэлгээний тухай хуулийн 14.1.3 |
| 2 | Байгаль орчны удирдлага зохион байгуулалтын арга хэлбэрийг үйл ажиллагаандаа хэрэгжүүлэх чиглэлээр үүрэг хариуцлагын дотоод журам тогтоож мөрдөх | Дотоод төлөвлөлтөөр | | | 9-10 сар | “Зул Соёмбо” ХХК | Байгаль орчныг хамгаалах тухай хууль |
| 3 | Байгаль орчныг хамгаалах төлөвлөгөө, орчны хяналт шинжилгээний хөтөлбөрийг хэрэгжүүлэх арга хэмжээг зохих хугацаанд хийж гүйцэтгэх ба биелэлтийг жил бүр дүгнэж, дүнг аймгийн байгаль орчны газарт хүргүүлж байх, тухайн жилийн БОМТ-г батлуулж байх | - | | Жил бүр | | “Зул Соёмбо” ХХК | Байгаль орчинд нөлөөлөх байдлын үнэлгээний тухай хуулийн 14.12-р заалт, БОАЖ-ын сайдын 2019 оны А/618 тоот тушаал “Байгаль орчны менежментийн төлөвлөгөө боловсруулах, хянан батлах, тайлагнах журам |
| 4 | Байгаль орчинд нөлөөлөх байдлын үнэлгээний тухай хууль Байгаль хамгаалахад орон нутгийн иргэдийн оролцоог идэвхжүүлэх, уулзалт зөвлөгөөг жил бүр зохион байгуулах, тэдний санал зөвлөмжийг БОХТ-г хэрэгжүүлэх ажилд тусгах | - | 3-р сар | | 11-12 сар | “Зул Соёмбо” ХХК | Байгаль орчныг хамгаалах тухай хууль Байгаль орчинд нөлөөлөх байдлын үнэлгээний тухай хууль |
| 5 | Газрын төлөв байдал, чанарын хянан баталгааг 5 жил тутамд мэргэжлийн байгууллагаар хийлгэх | 6,000.0 | | 1-р сар | | “Зул Соёмбо” ХХК | Газрын тухай хуулийн 58.5 |
| Нийт зардал | | 6,000.0 | | | | | |

БҮЛЭГ 12. ТУХАЙН ЖИЛИЙН БАЙГАЛЬ ОРЧНЫ МЕНЕЖМЕНТИЙН ТӨЛӨВЛӨГӨӨГ ХАМГААЛАХ ТӨЛӨВЛӨГӨӨНИЙ БИЕЛЭЛТИЙГ НӨЛӨӨЛЛИЙН БҮСИЙН ОРШИН СУУГЧДАД ТАЙЛАГНАХ ТӨЛӨВЛӨГӨӨ

Төсөл хэрэгжүүлэгч нь үйл ажиллагаанаас байгаль орчинд үзүүлэх сөрөг нөлөөллийг хамгийн бага түвшинд байлгах, байгаль орчны бохирдлоос сэргийлэх, ажилчид, орон нутгийн иргэд болон бусад сонирхогч талуудад төслийн байгаль орчны бодлого үйл ажиллагааг нээлттэй болгох, ажил хэрэгч харилцааг дэмжих үүднээс төслийн БОМТ, түүний хэрэгжилтийг оролцогч, сонирхогч талуудад тайлагнан, хэлэлцүүлнэ.

Хүснэгт 15. Тухайн жилийн байгаль орчныг хамгаалах төлөвлөгөөний биелэлтийг нөлөөллийн бүсийн оршин суугчдад тайлагнах төлөвлөгөө

| БОМТ, түүний хэрэгжилтийг тайлагнах, хэлэлцүүлэх байгууллагууд | Тайлагнах, хэлэлцүүлэх арга хэлбэр | Мэдээний агуулга | Хугацааны тов | Хэлэлцүүлгээр санал авах чиглэл | Хариуцан зохион байгуулах албан тушаалтан/ажилтан |
|--|------------------------------------|---|--------------------------------|---------------------------------|---|
| Төрийн захиргааны төв байгууллагад | БОМТ-н жилийн төлөвлөгөө | БОННУ-р тодорхойлсон сөрөг нөлөөллийг бууруулах, зөвлөмж, батлагдсан БОМТ-нд үндэслэн тухайн жилийн төлөвлөгөө боловсруулах | Жил бүрийн 12-р сард | Төлөвлөгөө батлуулах | “Зул соёмбо” ХХК-ийн байгаль орчны мэргэжилтэн |
| Төрийн захиргааны төв байгууллагад | БОМТ-н жилийн тайлан | Төлөвлөгөөний хэрэгжилт, ОХШХ-н хэрэгжилт | Жил бүр 11-р сарын 1-ний дотор | Тайлан хянуулах | “Зул соёмбо” ХХК -ийн байгаль орчны мэргэжилтэн |
| Нийт дүн | | | - | | |