



## АГУУЛГА

<b>1. ТӨСЛИЙН МЭДЭЭЛЭЛ .....</b>	<b>3</b>
1.1. Байгууллагын мэдээлэл .....	3
<b>1.2. Төслийн танилцуулга мэдээлэл .....</b>	<b>3</b>
1.2.1. Талбайн байршил .....	3
1.2.2. Хүчин чадал, ажиллах горим.....	5
1.2.3. Төслийн барилга байгууламж .....	6
1.2.4. Төслийн түүхий эд, тоног төхөөрөмж .....	7
1.2.5. Дэд бүтэц .....	8
<b>2. ТӨСӨЛ ХЭРЭГЖИЖ БУЙ БҮС НУТГИЙН БАЙГАЛЬ ОРЧИН.....</b>	<b>10</b>
<b>НИЙГЭМ ЭДИЙН ЗАСГИЙН ТОДОРХОЙЛОЛТ.....</b>	<b>10</b>
2.1. Байгаль орчны онцлог.....	10
2.1.1. Гадаргын ус .....	10
2.1.2. Хөрсөн бүрхэвч .....	10
2.1.3. Ургамлан нөмрөг.....	11
2.1.4. Амьтны аймаг .....	12
2.2. Нийгэм эдийн засаг .....	13
<b>3. ТӨСЛИЙН ГОЛ БОЛОН БОЛЗОШГУЙ СӨРӨГ НӨЛӨӨЛӨЛ.....</b>	<b>14</b>
3.1. Агаарын чанар .....	14
3.2. Хөрсөн бүрхэвч .....	14
3.3. Усан орчин.....	15
3.4. Ургамлан нөмрөг.....	16
3.5. Амьтны аймаг .....	16
<b>4. БАЙГАЛЬ ОРЧНЫ МЕНЕЖМЕНТИЙН ТУХАЙН ЖИЛИЙН ТӨЛӨВЛӨГӨӨНИЙ ГОЛ ЗОРИЛТ .....</b>	<b>17</b>
4.1. Сөрөг нөлөөллийг бууруулах арга хэмжээний төлөвлөгөө .....	18
4.2. Биологийн олон янз байдлын дүйцүүлэн хамгаалах арга хэмжээний төлөвлөгөө.....	19
4.3. Нүүлгэн шилжүүлэх нөхөн олговор олгох арга хэмжээний төлөвлөгөө .....	19
4.4. Түүх соёлын өвийг хамгаалах арга хэмжээний төлөвлөгөө.....	19
4.5. Осол эрсдэлийн менежментийн төлөвлөгөө .....	20
4.6. Хог хаягдлын менежментийн төлөвлөгөө.....	20
4.7. Ногоон байгууламжийн төлөвлөгөө .....	21
4.8. Орчны хяналт, шинжилгээний хөтөлбөр .....	21
4.9. 2024 оны Байгаль орчны менежментийн төлөвлөгөөг хэрэгжүүлэх удирдлага-зохион байгуулалтын арга хэмжээний төлөвлөгөө .....	23
4.10. Байгаль орчны менежментийн төлөвлөгөөний хэрэгжилтийг тайлагнах арга хэмжээний төлөвлөгөө .....	24
<b>ДҮГНЭЛТ.....</b>	<b>25</b>

## ЗУРГИЙН ЖАГСААЛТ



Зураг 1. Талбайн байршлын зураг .....	3
Зураг 2. Талбайн орчны тойм зураг .....	4
Зураг 3. Талбайн өнөөгийн байдал .....	4
Зураг 4. Үйлдвэрийн бүтээн байгуулалтын үйл явц.....	5
Зураг 5. Үйлдвэрийн ерөнхий төлөвлөлтийн зураг .....	6
Зураг 6. Нүүрс бутлан ангилах үйлдвэрийн технологийн шат дамжлагын схем .....	8

### **ХҮСНЭГТИЙН ЖАГСААЛТ**

Хүснэгт 1. Тусгай зөвшөөрлийн талбайн эргэлтийн цэг.....	5
Хүснэгт 2. Ажилчдын орон тоо, бүтэц.....	5
Хүснэгт 3. Байгаль орчны менежментийн төлөвлөгөөний нийт зардал, мян,төг.....	17



## 1. ТӨСЛИЙН МЭДЭЭЛЭЛ

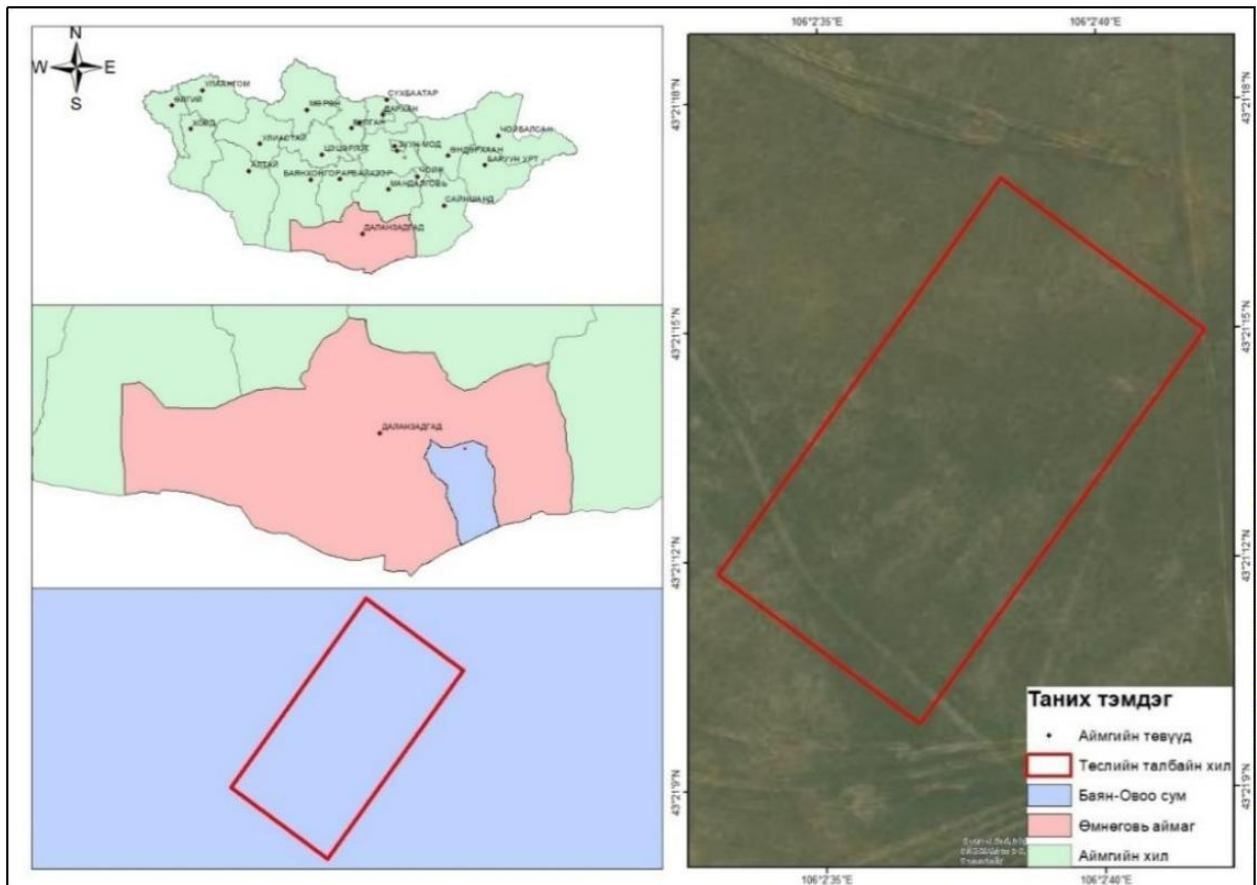
### 1.1. Байгууллагын мэдээлэл

Төсөл хэрэгжүүлэгч	“Говь транс” ХХК
Улсын бүртгэлийн дугаар	9011085089
Регистрийн дугаар	5197511
Хаяг	Өмнөговь аймаг, Баян-Овоо сум, 1-р баг Могойт, Ульгайн улаан
Холбоо барих утас	7000-1199, 9909-1199

### 1.2. Төслийн танилцуулга мэдээлэл

#### 1.2.1. Талбайн байршил

Төслийн талбай нь Баян-Овоо сум нь Монгол улсын хамгийн өмнөд хэсэгт орших бөгөөд өмнө талаараа БНХАУ, баруун хойт талаараа Ханхонгор, хойд талаараа Цогтцэций, зүүн хойд, зүүн талаараа Манлай, Ханбогд, баруун талаараа Номгон сумдтай хил залгаа оршдог. Улаанбаатар хотоос 669 км, Өмнөговь аймгийн төвөөс 165 км зайд байрладаг.



Зураг 1. Талбайн байршилын зураг



Зураг 2. Талбайн орчны тойм зураг



Зураг 3. Талбайн өнөөгийн байдал



Хүснэгт 1. Тусгай зөвшөөрлийн талбайн эргэлтийн цэг

№	Тэгш өнцгийн солбицол	
1	584486.90	4800575.02
2	584486.90	4800575.02
3	584600.61	4800736.97
4	584682.06	4800675.73
5	584567.86	4800515.10

### 1.2.2. Хүчин чадал, ажиллах горим

“Нүүрс бутлан ангилах үйлдвэр” нь жилд 70,000 тн нүүрс нийлүүлэх хүчин чадалтай ба жилд нийлүүлэх нүүрсний хэмжээ нь захиалагч компани буюу “Оюу-Толгой” ХХК-ийн захиалгаас хамаардаг бөгөөд ойролцоогоор жилд 46,000 гаруй тн нүүрс захиалдаг. Харин “Энержи Ресурс” ХХК-тай хийсэн гэрээгээр “Говь Транс” ХХК нь Ухаа худаг нүүрсний уурхайгаас түүхий нүүрс авч үйлдвэртээ боловсруулан нийлүүлэх 2022 оны 12 дугаар сарын 22-ны өдрийн ER-23-001 дугаар гэрээтэй болно.

Үйлдвэр нь жил бүрийн 9 сарын 1-ээс 5 сарын 1 хүртэл үйл ажиллагаагаа явуулдаг ба нийт 68 хүн ажиллана. Ээлж зохион байгуулалтын тухайд 14/14 хоногийн 2 ростероор ажилладаг учир төслийн талбайд 1 удаадаа хамгийн ихдээ 36 хүн байрлаж ажиллана.

Тус онд 10 сарын 1-ээс эхлэн үйл ажиллагааг явуулахаар төлөвлөж байна.



Зураг 4. Үйлдвэрийн бүтээн байгуулалтын үйл явц

Хүснэгт 2. Ажилчдын орон тоо, бүтэц

№	Албан тушаалын нэр	Нийт орон тоо	Үйлдвэрт ажиллах	Вахт	Ростер
<b>Захиргааны хэсэг</b>					
1	Үйлдвэрийн ахлах ажилтан	1	1	-	5-2
2	Нярав	1	1	-	5-2
<b>Хэсгийн дүн</b>		2	2	-	-
3	ХАБЭА инженер	2	1	1	14/14
4	Шигшүүр бутлуурын оператор	2	1	1	14/14



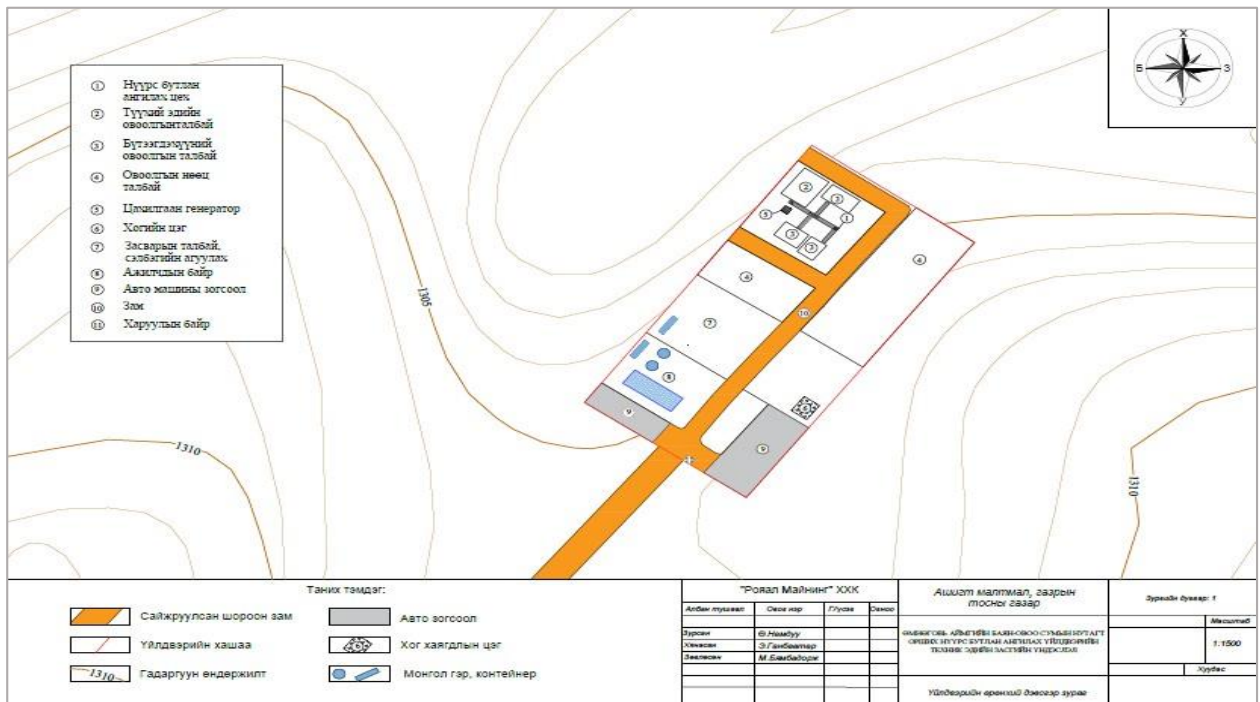
**ӨМНӨГОВЬ АЙМГИЙН БАЯН-ОВОО СУМЫН НУТАГТ БАЙРЛАХ “НҮҮРС БУТЛАН АНГИЛАХ ҮЙЛДВЭР” ТӨСЛИЙН 2024 ОНЫ БАЙГАЛЬ ОРЧНЫ МЕНЕЖМЕНТИЙН ТӨЛӨВЛӨГӨӨ**

<b>5</b>	Экскаваторын оператор	2	1	1	<b>14/14</b>
<b>6</b>	Ковшийн оператор	4	2	2	<b>14/14</b>
<b>7</b>	Бутлуур шигшүүрийн туслах	2	1	1	<b>14/14</b>
<b>Хэсгийн дүн</b>		12	6	6	
<b>Засварын хэсэг</b>					
<b>8</b>	Механик инженер	1	1	-	<b>5-2</b>
<b>9</b>	Засварчин	4	2	2	<b>14/14</b>
<b>Хэсгийн дүн</b>		5	3	2	
<b>Тээврийн хэсэг</b>					
<b>10</b>	Автосамосвалын оператор	40	20	20	<b>14/14</b>
<b>Хэсгийн дүн</b>		40	20	20	<b>14/14</b>
<b>Нийтлэг үйлчилгээний хэсэг</b>					
<b>11</b>	Эмч	1	1	-	<b>5-2</b>
<b>12</b>	Тогооч	4	2	2	<b>14/14</b>
<b>13</b>	Харуул	4	2	2	<b>14/14</b>
<b>Хэсгийн дүн</b>		9	5	4	
<b>Нийт</b>		<b>68</b>	<b>36</b>	<b>32</b>	

**1.2.3. Төслийн барилга байгууламж**

Үйлдвэрийн дэд бүтэц зохион байгуулалт нь дараах хэсгүүдээс бүрдэнэ:

1. Нүүрс бутлан ангилах үйлдвэр
2. Ажилчдын хотхон
3. Овоолгын нөөц талбай
4. Засварын талбай, сэлбэгийн агуулах
5. Автомашины зогсоол гэсэн үндсэн хэсгүүдээс бүрдэнэ.



Зураг 5. Үйлдвэрийн ерөнхий төлөвлөлтийн зураг

**Нүүрс бутлан ангилах цех.:** Нүүрс бутлан ангилах тоног төхөөрөмж нь нийт 2703,3м<sup>2</sup> талбайг эзлэх ба бункер, хацарт бутлуур, конвэйэр, алхан бутлуур гэсэн үндсэн тоног төхөөрөмжүүдээс бүрдэнэ. Нүүрс бутлан ангилах үйлдвэрийн түүхий эд нь



хацартбутлуурын хажууд байрлах ба экскаватороор бункер луу тэжээгдэнэ. Хацарт бутлуурт дээд тал нь 340 мм хэмжээтэй нүүрс орох боломжтой ба үүнээс том ширхэглэгтэй цөөн тооны нүүрсийг бункерээс зайлуулна. Хацарт бутлуураас -100 мм ширхэглэгтэй бүтээгдэхүүн гарах ба түүнийг 10 мм болон 5 мм-ийн шигшүүрээр шигшиж -50 мм болон 5-10 мм ангийг бүтээгдэхүүн болгон гаргаж 100-10 мм ангийг алхан бутлуураар оруулна. Алхан бутлуураар орсон нүүрс нь 10 мм хүртэл бутлагдаж эцсийн бүтээгдэхүүн болгон гарна. Нүүрс бутлан ангилах үйлдвэрийн талбай нь тоос үүсгэхээс сэргийлж тоног төхөөрөмжүүдийг хамгаалалтын хайрцгаар битүүмжилсэн бол талбайг хайргаар хучсан ба салхи, шуурганаас хамгаалах зорилгоор нэмэмлтээр хамгаалалтын хашаагаар хүрээлэхээр төсөлд тусгасан байна.

**Ажилчдын хотхон:** Ажилчдын хотхон нь 1946,1 м<sup>2</sup> талбайг эзлэх ба 30:10 м-ийн харьцаатай блокон байшин 1 ширхэг, 4 ханатай монгол гэр 2 ш, гал хамгаалах хэсэг, 1 ариун цэврийн өрөөнөөс бүрдэнэ. Хотхон нь нийт 36 хүнийг байршуулах хүчин чадалтай байна. Төсөл хэрэгжүүлэгч ажилчдын амра, ажиллах нөхцөлийг сайжруулах зорилгоор 300 м<sup>2</sup> блокон байр төлөвлөсөн байна.

**Түүхий эд, бүтээгдэхүүний талбай:** Нүүрс ангилан бутлах үйлдвэр нь “Ухаа худаг”-ийн нүүрсний уурхайгаас тээвэрлэж ирсэн нүүрсийг хацарт бутлуурын бункерийн дэргэд овоолох ба овоолгын өндөр 3 м байна. Бүтээгдэхүүний овоолго нь хацарт бутлуураас гарсан 0-5 мм ширхэглэгтэй бүтээгдэхүүнийг овоолох 170 м<sup>2</sup> талбай болон 5-10 мм ширхэглэгтэй нүүрсийг овоолох 120 м<sup>2</sup> талбай тус бүрийн конвейерийн хажууд байрлана. Мөн түүхий эдийн болон бүтээгдэхүүнийг шаардлагатай тохиолдолд нөөцлөх боломжтой байхаар зохион байгуулж 2 нөөц овоолтын талбай байх ба 4963,1 м<sup>2</sup> талбай эзэлнэ.

**Засварын талбай, сэлбэгийн агуулах:** Үйлдвэрийн үндсэн болон туслах тоног төхөөрөмжүүдийн засварыг хийх талбайг бэлтгэх ба нийт 2295,1 м<sup>2</sup> талбайд байрлана. Засварын газрын талбайд сэлбэгийн агуулах байх ба сэлбэгийн агуулахыг 20 тонны чингэлэгээр шийдсэн.

**Автомашинны зогсоол:** Автомашинны зогсоол тээврийн автосамосвалууд болон суудлын автомашинуудыг зогсоход зориулсан талбай байх ба нийт 2022.4 м<sup>2</sup> талбайд төлөвлөгдсөн.

**Гэрэлтүүлэг:** Үйлдвэрийн талбайд 220 Вт-ын гадна талбайн лед гэрлүүд болон дотор барилга байгууламжид 100-220Вт-ийн флюоресцент гэрлүүд ашиглана.

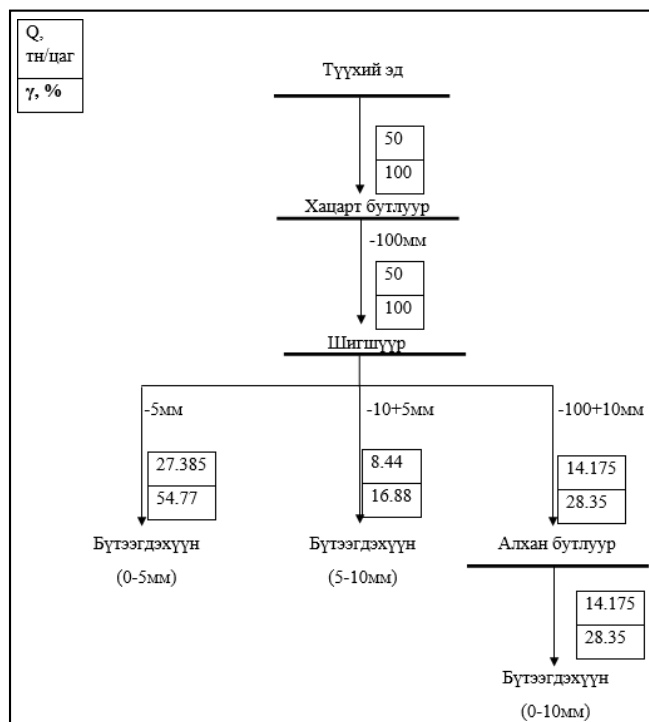
#### **1.2.4. Төслийн түүхий эд, тоног төхөөрөмж**

Нүүрс бутлан ангилах үйлдвэрийн үндсэн тоног төхөөрөмж нь хацарт бутлуур, алхан бутлуур, шигшүүр, конвейэрээс бүрдэнэ. “Ухаа худаг” нүүрсний уурхайгаас тээвэрлэгдэж ирсэн нүүрсний дээж нь экскаватороор бункер луу тэжээгдэнэ. Бункер луу орсон нүүрс нь хацарт бутлуур луу тэжээгдэх ба хацарт бутлуураас 0-100 мм ширхэглэгтэй бутлагдсан нүүрс нь 10 мм, 5 мм-ийн шигшүүрээр шигшигдэж 10 мм-ээс том ширхэглэгтэй нүүрс нь алхан бутлуураар ороод 0-10 мм-ийн ширхэглэгтэй бүтээгдэхүүн гарна.

Үйлдвэрт түүхий эд болон бүтээгдэхүүнээ тээвэрлэхэд зориулсан Beiben ND3250, Beiben ND3253, Foton BJ3258, Beiben ND3255, Beiben WD6153-8, Sinotruck.ZZ3256-



В3246В, HOWO.TAZ3251-V маркийн 20 автосамосвал, Lingong.L-953, Shandong.LG-928 маркийн 2 ковш, Hyundai Robex 300LC маркийн 1 экскаватор ажиллуулна.



Зураг 6. Нүүрс бутлан ангилах үйлдвэрийн технологийн шат дамжлагын схем

### 1.2.5. Дэд бүтэц

#### 1.2.5.1. Усан хангамж

Үйлдвэрийн хүрээнд ажилчдын ундны усны хэрэглээ, ногоон байгууламжийн усалгаа, зам талбай усалгаа хийх ус ашиглалтын эх үүсвэрүүд байгаа бөгөөд үйлдвэрийн хэрэгцээнд ус ашиглахгүй болно.

Төслийн хэмжээнд ашиглах усыг төслийн талбайгаас 25 км зайд  $105^{\circ} 47' 18.98'' 43^{\circ} 31' 08.01''$ -д байрлах 1.0 л/сек ундрагатай өөрийн кемпийн гүний худгаас зөөврөөр авч үйлдвэрийн хэрэгцээг хангана.

#### 1.2.5.2. Хог хаягдал

Төслийн үйл ажиллагаанаас гарах ахуйн хатуу хог хаягдлыг төслийн талбай дахь хог хаягдлын цэгт цуглуулж “Баян-Овоо хот тохижилт” ОНӨААТҮГ-тай гэрээ байгуулан хамтарч ажилладаг ба тусгай зөвшөөрөлтэй хогийн цэг дээр төвлөрүүлэн зайлуулдаг.

Үйлдвэрийн тоног төхөөрхөмжийн хаягдал тос, тосны сав баглаа боодлыг зайлуулахдаа “Алтан Оршихуй Групп” ХХК-тай гэрээ байгуулан хүлээлгэн өгдөг.

Шингэн хаягдлыг өөрийн эзэмшил талбайд байрлах бохирын цоонгогт хуримтлуулан зориулалтын бохир соруулдаг машинаар сумын бохир ус зайлуулах нэгдсэн цэгрүү зөөвөрлөдөг.





### ***12.5.3. Цахилгаан, дулаан хангамж***

Үйлдвэрийн цахилгаан хангамжийг 6108ZLD маркийн, 155 кВт чадалтай дизель генератороор тэжээдэг ба уг генератор нь тус үйлдвэрийн бүх цахилгаан хэрэглэгчдийг бүрэн хангана. Дулаан хангамжийг цахилгаан халаагуураар шийдвэрлэнэ.

### ***12.5.4. Зам***

Улаанбаатар хотоос баруун урд зүгт 610 км, Өмнөговь аймгийн төв болох Даланзадгадаас зүүн урд зүгт 136 км, Баян-Овоо сумын төвөөс хойд зүгт 45 км, Ухаа худаг нүүрсний уурхайгаас баруун урд зүгт 57 км зайд байрладаг. Үйлдвэр нь “Ухаа худаг-Гашуун Сухайт” чиглэлийн авто замаас 200 м зайд байрладаг.



## 2. ТӨСӨЛ ХЭРЭГЖИЖ БУЙ БҮС НУТГИЙН БАЙГАЛЬ ОРЧИН НИЙГЭМ ЭДИЙН ЗАСГИЙН ТОДОРХОЙЛОЛТ

### 2.1. Байгаль орчны онцлог

Төслийн талбай нь Өмнөговь аймгийн Баян-Овоо сумын төвөөс хойш 42 километрын зайд, Цогтцэций сумын төвөөс урагшаа 56 километрийн зайд байрлана. Төсөл хэрэгжих талбай орчим нь Монгол орны бусад нутгийн нэгэн адил эх газрын эрс тэс уур амьсгалтай боловч харьцангуй дулаан бүс нутагт хамрагдана. Ерөнхийдөө өвөл нь дулаан (цас багавтар унадаг), зун нь богино (аагим халуун, хур тунадас багавтар ордог, үе үе цочир хүйтрэн сэрүүсдэг), хавар, намар хүчтэй шуургатай өдөр олон тохиолддог, дулаан, хуурай нөхцөлтэй бичил мужид хамаарна. Баян-Овоо сум нь уур амьсгалын хувьд 100 хувь гандуу дулаан зунтай бүсэд багтдаг. Жилийн дундаж температур олон жилийн дунджаас илүү нэмэгдэж, хуурай болон хагас хуурай цаг агаар зонхилох болсон. 189-192 хоногт хүйтэн байх бөгөөд температур, салхины хосолмол хуваарилалт давамгайлна. Энд гадаргын харьцах өндөр бага учир өвлийн улиралд уулархаг нутагтай адил температурын тонгоруу үүсэх боломжгүй боловч салхины хуваарилалтанд нөлөөлөх замаар температурын ялгаатай хуваарилалтыг бий болгодог.

#### 2.1.1. Гадаргын ус

Усан хангамжийн хувьд Төв азийн гадагш урсгалгүй усны ай савд багтдаг. Голны сүлжээний нягтшил  $0.01\text{км}/\text{км}^2$ , гол мөрний нийлбэр урсац  $0.5\text{л}/\text{сек км}^2$ , хур борооны үерийн хамгийн их урсац  $10\text{мм}$ -ээс доош, голын усны горим нь зуны хур борооны усаар үерлэдэг, голын усны тэжээл нь 10% нь газрын доорх усаар үлдсэн 90% нь хур борооны усаар тэжээгддэг. Төслийн талбайд гүний худаг байхгүй болно.

#### 2.1.2. Хөрсөн бүрхэвч

Өмнөговь аймгийн Баян-Овоо сумын нутаг Монгол орны хөрс газарзүйн мужлалаар Говийн их мужийн Заримдаг цөлийн цайвар бор хөрсний дэд бүсийн Манлайн тойрогт хамаарагдана /Монгол улсын үндэсний атлас, 2009/.

Говийн бүсийн хөрсөн бүрхэвчинд цөлийн хээрийн бор хөрс, цөлийн бор саарал хөрс гол суурийг эзэлдэг байна. Бор хөрс нь ухаа гүвээ, тэгшивтэр тал, цав толгод, том хотгор хонхор, хөндий хоолойн хажуугийн хэвгий хэсгүүд болон заримдаа уулын доод биеийг хамарч нэн түнээмэл тархдаг. Энэ бор хөрсний морфологийн онцлог бол түүний гадрага дээр 2-5 см орчим зузаантай элс-сайр чулуун хучаас үүссэн байдаг бөгөөд хөрсний өнгөн хэсэг салхинд хийсч хүчтэй элэгдсэнээс болж тийм хучлага бий болсон байдаг. Механик бүрэлдэхүүнээрээ хөнгөн шавранцар, элсэнцэр, элсэрхэг, шавранцар янз бүр байх боловч хөнгөн бүрэлдхүүнтэй хөрс зонхилон тархсан байдаг.

**Цөлийн бор саарал хөрс:** Жинхэнэ цөлийн хөрс манай орны урд хэсгээр тархаж улсын бүх нутгийн 9.3%-тай тэнцэх талбайг эзэлнэ. Түүний 6.9% нь хөндий хотгор, тал газраар, үлдсэн 2.4% нь уул толгодоор тархана. Сөөг, сөөгөнцөр, бутлаг ургамал зонхилсон цөлийн ургамалшил маш сийрэг тархай байдалтай, газрын гадаргын дөнгөж 5-10%-ийг бүрхэнэ. Ус чийг туйлын хомс, жилд дунджаар 50-90 см хур тунадас унахаас гадна өвөл



хүйтэн, улирлын хөлдөлт 4 сар гаруй хугацаагаар үргэлжилдэг учраас хөрсөн дэх биологийн үйл явц маш боогдмол байна. Хөрсний хөлдөлтийн гүн өвөл 1-1.5 м хүрэх бөгөөд -100С-ын температур хөрсөнд 25-30 см гүн нэвтэрдэг. Зуны хур борооны үед хөрсний дээд нимгэн үе чийглэгдэхэд биологийн үйл явц эрчимтэй явагдах нөхцөл бүрдэх авч түүний үргэлжлэх хугацаа даанч богинохон байна. Хур бороогүй гантай жил ургамлын ургалт хөгжилт зогсоход хүрдэг. Зарим жил ердийнхөөс их хур бороо ороход нэг наст ургамал газар сайгүй цэцэглэн цөл нутгийн ландшафт танигдахааргүй шахам сэргэдэг. Цөл нутгийн амьдрал, тэндхийн хөрс, ургамлын төрх шинж гагцхүү тэнгэрээс унах хур борооноос л шалтгаалдаг болов уу гэлтэй. Хурын ус хоромхон зуур нэвчиж дэвтээдэг хөрсний дээд нимэгхэн үе дотор биологийн болон химийн үйл явц үе үе идэвхжиж бодисын хувьсал өөрчлөлт, зөөгдөл хуримтлалын гол нь энд л явагддаг байна. Хэт халах, хөрөх, хагсарч хуурайших, түр зуур чийг авч норох үзэгдэл эрин зууны турш ээлжлэн хөвөрсөөр цөлийн хөрсний өвөрмөц содон шинж төрх бүрэлдэн бий болох нөхцөлийг хангажээ. Энэ нь юу вэ гэвэл өрөмтөн дарайж тогтсон хатуувтар өнгөн тавх үе (K), түүний доод талд орших хуудас шиг үелсэн бүтэцтэй (Q) үе хоёр юм. Эдгээр нь зөвхөн цөлийн хөрсөнд л байдаг морфологийн өвөрмөц тогтоц болой. Цөлийн хөрсөнд ургамлын биомассын нөөц маш бага, нөгөө талаар органик үлдэгдлийн эрдэсжилт хүчтэй байдаг учраас ялмагийн хуримтлал бараг байхгүй гэхэд болно. Газрын дээрх ургамлын фитомасс сайруудын хоорондох тэгшивтэр газар 210-280 кг/га, сайр дагуух жалга, судагт 450-1400 кг/га орчим байна (Казанцева, 1986).

Хөрс үүсгэгч эх чулуулаг нь голдуу пролюви, делюви-пролювийн гаралтай сайр чулуурхаг хөнгөн шавранцар, элсэнцэр хурдас байх тул хөрсний бүх үе давхарга сайр чулуутай. Ердийн нөхцөлд энэ хөрсөнд хялбар уусах давс, гөлтгөний хуримтлал үл ажиглагдах бөгөөд гагцхүү цэрд-палеогений давсархаг хурдас дээр тогтсон хөрсөнд гөлтгөнө, хялбар уусах давс, ялангуяа доод давхаргуудад нь нэлээд хэмжээтэй байна. Ширхэгийн бүрэлдэхүүний хувьд хөнгөн шавранцар, элсэнцэр хөрс зонхилох ба наанги шаврын агууламж Vt, Vt, Ca давхаргад ялимгүй ихсэх хандлага ажиглагдаж буй нь шавар үүсэх явцын илрэл гэж болно. Ялмагийн агууламж 0.2-0.5% орчим байх түүний хэмжээ мөн Vt, Vt, Ca давхаргад арай илүү байна. Ялмагийн найрлагад фульво хүчлийн хэмжээ эрс давамгайлна ( $C_{гх} : C_{фх} = 0.5-0.6$ ). Хөрсөн дэх ялмагийн бодисын нөөцийг бодож үзэхэд 0-20 см үед 5-6 т/га орчим байна. Хөрсний бүх үе давхарга шүлтлэг орчинтой, шингээх багтаамж бага (100 гр хөрсөнд 8-12 мг-экв), шингээгдсэн сууриудын бүрэлдэхүүнд кальци ион зонхилж, солилцоот натри өчүүхэн хувийг эзэлнэ. Карбонатын хамгийн их агууламж ( $CO_2$  1-4%) хөрсний өнгөн (K) үед байх ба мөн Vt, Ca давхаргад дахин ихсэх явдал ажиглагдана. Хялбар уусах давсны хэмжээ ихэвчлэн 0.05-0.1% орчим байдаг.

### **2.1.3. Ургамлан нөмрөг**

Төслийн талбай орчим үет ургамал, монгол өвс, хазаар, нарийн хамхуул, ерхөг, хүмэл, таана, агь, шаваг, боролзой зарим хэсэгтээ хужирлаг ургамал багалуур, бударгана, хонгор зул, үхэр шүлхий, ямаан шарилж, хуйраг, цахилдаг, хонхор тойром газраар дэрс, сондуул, ортууз, хургалж, лууль, лавай, зангуу, дүрваа, бөөдий, божмог, морин шарилж, шар мод, лидэр, бэрээмэг, царван хатангар зэрэг нийт 500 шахам нэр төрлийн ургамал ургана. Харин хавьсгана, гогод, зээрийн ундаа зэрэг ургамал ховор. Бутлаг ургамалаас



өргөст / улаан/ харгана, ямаан харгана, алтан харгана, нохой шээрэн, тэсгэ, зарим толгодод загсгал, бүйлс, яшил ховор байна.

Бэлчээрийн ургамлаас малд сайн идэмжтэй Говийн хялгана (*Stipa gobica* Roshev.), Гялгар дэрс (*Achnatherum splendens* (Trin.) Nevski.), Сайрын хялгана (*Stipa glareosa* P.Smirn), Дэрвээн хазаар өвс (*Cleistogenes squarrosa* (Trin.) Keng.), Зүүнгарын хазаар өвс (*Cleistogenes songorica* (Roshev.) Ohwi.), Цацаглаг биелэг өвс (*Poa botryoides* Trin.), Саман ерхөг (*Agropyron cristatum* (L.) P.B.), Цөлийн хиаг (*Agropyron desertorum* (Fisch. Ex link.) Schult.) Гололждуу эмзэг түрүү (*Psathyrostachys juncea* (Fisch.) Nevski.), Мөчирлөг ба Нангиад түнгэ (*Leymus racemosus* (Lam.) Tzvel., *Leymus chinensis* (Trin.) Tzvel.), Мөлхөө хиаг (*Elytrigia repens* (L.) Desv. ex Nevski.) зэрэг үетэн, таана, хөмөл зэрэг сонгинолог ургамал, лууль болон Орог тэсэг (*Eurotia ceratoides* (L.) C.A.Mey), Дэлхээ тогторгоно (*Kochia prostrata* (L.) Schrad.), бударгана, баглуур зэрэг луультаг, Алтан, хойрог, ямаан, Коржинскийн харгана (*Caragana leucophloea* Pojark., *Caragana brachypoda* Pojark., *Caragana rugmaea* (L.) DC., *Caragana Korshinskii* Kom.) болон хунчир, ортууз, , гиш зэрэг буурцагтан, Төлөгчдүү ба сөөгөн боролз (*Ajania acheleoides* (Turcz.) Poljak.), цагаан, шар, хар шавагнууд (*Artemisia xerophytica* Krasch., *Artemisia caespitosa* Ldb., *Artemisia gobica* (Krasch.) Grub., *Artemisia globosoides*, *Artemisia sphaerocephala* Krasch.) болон Агь (*Artemisia frigida* Willd.) байна.

Экологийн бүлгийн хувьд хуурайсаг /21,42%/, хуурайсуу-чулуусаг /21,28%/ ургамал давамгайлна /Өлзийхутаг,1979/. Ургах тунадас болон хөрсний чийг дутмаг тул эндхийн ургамал хээрийнхээс ганд илүү тэсвэртэй хуурайсаг ургамал байдаг. Ганд тэсвэртэй ургамлууд нь ус бага ууршуулж хэт халахаас хамгаалахын тулд гадаргаараа үсээр өвч хучигдаж цагаан буурал өнгөтэй, лавайн өнгөртэй болсон байдаг. Мөн олон зүйл ургамал навчгүйн улмаас түүний фотосинтез явуулах, ус ууршуулах, амьсгалах үүрэгт зохилдсон нэг наст залуу найлзуур нь ногоон өнгөтэй болжээ. Бас олон зүйл ургамал навчиндаа ус хуримтлуулах зохилдлоготой болсон байдаг. Ж нь: таана, хөмөл, шар бударгана, хотир гэх мэт. Зарим өвслөг ургамал түр зуурын хяруу, борооны багахан ус чийгийг ашиглахад зохилдон хөрсний өнгөн хэсэгт тархсан өтгөн багсар юмуу зэллэсэн хэвтээ үндэстэй болсон байдаг. Ганд тэсвэрлэх эдгээр зохилдлого нь цөлийн бүс рүү шилжихэд ч тодорхой ажиглагдана. Монголын цөлөрхөг хээрт амьдралын хэлбэрийн хувьд хуурайсаг сөөгөнцөрүүд нэлээд оролцож дэгнүүлт жижиг үетэн зонхилдогоороо онцлогтой. Энэ бүсэд Говийн хялгана, сайрын хялгана /эдгээрийг монгол өвс гэдэг/. Нангиад хазааргана зонхилохоос гадна таана, агь, гурвалсан боролзой оролцдог. Дэлхээ тогторгоно, буурал янгиц, Амманын сэдэргэнэ, өргөст ортууз, цомцогт тэсэг, нохой шээрэн, нарийннавчит цахилдаг, хамхуул, өргөст хамхаг ургах бөгөөд булган сүүл, есөөхэй, хургалж, бөөдэй зэрэг нэг наст үетэн, хамхаг, хамхуул ургаж өтгөн сахлаг ургацтай болно.

#### **2.1.4. Амьтны аймаг**

Говийг судалсан эрдэмтэдийн тодорхойлсоноор үзвэл Баян-Овоо сумын нутагт 22 зүйлийн мэрэгч, зургаан зүйлийн туурайтан, 14 зүйлийн араатан, хоёр зүйлийн шавьж идэштэн, гурван зүйлийн гар далавчтан оршдогоос цөлийн бүсэд 15 зүйлийн мэрэгч, зургаан зүйл араатан, таван зүйл гар далавчтан байдаг байна. Хулан, Аргаль, Янгир, Ирвэс,



Шилүүс, Дорго, Мануул, Суусар үнэг, чоно, хярс элбэгтэй тас, ёл, бүргэд, ятуу, хахилга, харцага, тэнхлэг, сар, шар шувуу, хар болон хон хэрээ, шонхор, ууль зэрэг олон төрлийн жигүүртэн бүхий нутаг. Говийн баян бүрд, нуур, задгай усыг бараадан хун, тоодог, тогруу, галуу, нугас, ангир зэрэг усны шувууд хэдэн сараар нутгалдаг. Цагаан зээр, хар сүүлт хоёр төрлийн зээр бий боловч цагаан зээр нь нүүдлийн маягаар амьдрах тул тогтвор суурьшил муутай, бор зээр буюу хар сүүлт нь нутагшин байнга амьдарч үржин төлжсөөр байна.

Тус бүс нь Хөхтний газарзүйн мужлалтаар Монгол-Түвдийн, Говийн дэд мужийн Умард говийн болон Алтайн өвөр говийн тойрогт хамаарах 5 баг, 10 овог, 16 төрөл, 20 орчим зүйл хөхтөн байдаг.

Зонхилох бүлгийн экологийн онцлогийн хувьд үндсэн тэжээл нь ургамлын үр, ногоон өвс, шавьж болох ба улирлын идэвхийн хувьд жилийн болон ичээлдэг зэрэг болно.

Шувуудын газарзүйн мужлалтаар Алтайн уулархаг ба Говийн их мужийн Говийн Алтайн уулархаг болон Умард говийн тойрогт хамаарах 7 баг, 11 овгийн 19 төрлийн 22 зүйл шувууд байдгаас дараахь шувуудын төрөл зүйл тус талбайд / Монгол Улсын Үндэсний Атлас-д бүртгэгдсэнээр авсан/ тархсан байна.

## **2.2. Нийгэм эдийн засаг**

Баян-Овоо сум нь 1924 онд Түшээт хан аймгийн Түшээт чин ван Говь түшээ гүний хошуу гэж нэрлэгдэж байв. 1924 оны 5-р сарын 26 онд Шанхай уулын хошуу Эрдэнэтолгой хэмээх газар анх багйуулагдсан. 1958 он хүртэл 7-8 багтай байж байгаад 1958 онд тус сумыг Долоошарзаг гэдэг газар суурьшуулж байгуулсан байна. Одоо тус сум нь засаг захиргааны 3 нэгж багтай, Сумын төвд 280 хүүхэдтэй ерөнхий Боловсролын Дунд Сургууль, 50 хүүхэдтэй Цэцэрлэг, 15 ортой Хүн эмнэлэг болон Холбоо, Цаг уур зэрэг байгууллагууд ажилладаг. Сумын эдийн засгийн голлох салбар нь мал аж ахуйн салбар. Энэхүү сум нь 1943 онд малаа өсгөж БНМАУ-ын Хүндэт жуух бичиг, 1970, 1975, 1980 онуудад Ү. ҮI. ҮII- н жилийн гавшгайч мөнгөн медалиар шагнагдаж 1975, 1980 онд 10000 тэмээтэй болж хос Мөнгөн буйлаар шагнагдаж байсан. Орон нутагт санаачлан хийж байгаа ажил үйлсээрээ сүүлийн 3 жил дараалан аймгийн тэргүүний сумаар шалгарч байсан.

Тус сумын ашигт малтмалын ордын хувьд Ботгын мөнгөний орд, Алаг толгойн алтны нөөц, Ямаатын уулнаас Цагаан толгой хүртэл орших зэсний орд, нүүрс, занар, жонш, альвастор, шохой, шороон будаг, сагар, барилгын өнгөлгөөний өнгөт чулууны арвин нөөцтэй. Сумын урд говьд маш нимгэн хуудсуудаар үелэн тогтсон гялтагнуур элбэг. Хайлуур жонш, перлит / анар/, манах, баргилт, шөрмөсөн чулуу, шатдаг занар бий. Аль аль нь нөөцөөр муугүй. Занар гэдэг гайхалтай түлш доод цэрдийн галавын үед 120-160 сая жилийн өмнө үүсэн тогтожээ. Дулаан үүсэх чанар нь 2000 калори байх ба дунджаар 75 хувь үнэс гардаг гэж эрдэмтэд тодорхойлжээ. Манай сумын нутаг дахь Шивээ уул, Тогоо Жаргалант, Баруун оюу толгойн орчим зэс алтны, Зайрмагтайд усны хайгуул шинжилгээг Канадын хөрөнгө оруулалтаар хийж байна. Зүүн, баруун толь, Урт, Элгэн, Өлзийт, Шархад, Хөтөл булаг зэрэг рашаан, задгай, бүрдтэй байна.



### 3. ТӨСЛИЙН ГОЛ БОЛОН БОЛЗОШГҮЙ СӨРӨГ НӨЛӨӨЛӨЛ

#### 3.1. Агаарын чанар

Төслийн үйл ажиллагаанаас агаар орчинд үзүүлэх нөлөөлөл нь авто машины хөдөлгүүр дэхь түлшний шаталтаас үүсэх хийн хаягдал, нүүрс бутлан ангилах үйлдвэрлэлийн явцад үүсэх тоосжилт, авто машины хөдөлгөөнөөс үүсэх тоос тоосонцор, автомашин болон үйлдвэрийн тоног төхөөрөмжийн дуу чимээ болно.

Нүүрс бутлан ангилах үйлдвэр болон ойр орчмын газарт ирж очих автомашины хөдөлгөөнөөс зам талбайд тоос бий болсноор агаар дахь том, жижиг ширхэглэгт тоосонцрын агууламжийг нэмэгдүүлж, агаарыг бохирдуулж болзошгүй. Үйлдвэрлэлийн үеийн үйл ажиллагаа болон нүүрс ачиж буулгах явцад босох тоосонцороор агаарт хаягдах, салхиар зөөвөрлөгдөж газарт унаснаар хөрс бохирдох, задгай машинаар тээвэрлэх явцад агаарт хаягдаж, орчныг бохирдуулж болзошгүй. Мөн хатуу хог хаягдлын задарлаас агаарт бохирдуулагч бодис тархах зэргээр агаар орчинд нөлөөлж болзошгүй байна.

Тоосжилт, бохирдуулагч хийн ялгарлын улмаас төслийн талбай, түүний ойр орчмын агаарын чанарт нөлөөлөх, ургамал, амьтны амьдрах орчин нөхцөлийг доройтуулах, орчны харагдах гоо зүй доройтох нөхцөл үүснэ.

*Сөрөг нөлөөллийг бууруулах, арилгах арга хэмжээ:*

- Тээврийн хэрэгслийг тогтмол үзлэгт хамруулж, хуваарийн дагуу техникийн үзлэг, засвар үйлчилгээг хийлгэж байх.
- Нүүрс ачиж буулгах, тээвэрлэх ажлыг аль болох агаар тогтуун, салхи багатай үед гүйцэтгэж, тоосны тархалтыг багасгах.
- Зөвхөн зөвшөөрөгдсөн замаар тээвэрлэлт явуулах, төслийн талбай хүртэлх шороон замыг сайжруулах.
- Нүүрснээс босох тоос гадагш тархахаас болон гаднаас үлээх салхи нунтаг нүүрсийг босгон хийсгэхээс сэргийлэх зориулалттай хамгаалалтын төмөр торон хашаа барих.
- БОННУ-ний тайлангийн “Хог хаягдлын менежментийн зөвлөмж”-ийг хэрэгжүүлж ажилласнаар агаар орчин бохирдохоос сэргийлнэ.

#### 3.2. Хөрсөн бүрхэвч

Хөрсний бохирдол: Төслийн хувьд бохир усан шугам хоолойн үйл ажиллагаа доголдсоноос стандартын шаардлага хангаагүй бохир усыг байгальд нийлүүлэх, тээврийн хэрэгслээс шатах тослох материал асгарах, хатуу, шингэн хаягдлыг ил задгай, зориулалтын бус цэгт хаях, нүүрс ангилан бутлах үйлдвэрлэлийн явцаас үүссэн тоосжилт зэрэг эх үүсвэрүүдээс хөрс бохирдож болзошгүй. Шатах тослох материалын асгаралтаар хөрс, цаашилбал гүний ус бохирдох эрсдэлтэй.

Хөрсний элэгдэл, эвдрэл: Шороон замын тээвэрлэлтээс үүсэх хөрсний элэгдэл, үйлдвэрлэлийн явц болон нүүрсний ачилт буулгалтаас үүссэн тоосжилт зэргээс хөрс доройтох, дарагдах, барилга, байгууламжид засвар үйлчилгээ, өргөтгөл хийх барилгын ажлын үед хөрсний доройтол, эвдрэл, элэгдэл үүсэж болзошгүй.

Нүүрс бутлан ангилах үйлдвэр нь үйлдвэрлэлийн салбарт хамаарагдаж, олборлох



болон уул, газар шорооны ямар нэгэн ажил эрхлэхгүй тул газрын хэвлий, геологийн тогтцод сөрөг нөлөө үзүүлэх нь бага байна.

*Сөрөг нөлөөллийг бууруулах, арилгах арга хэмжээ:*

- Төслийн талбайд тохижилт, ногоон байгууламжийн ажлыг төлөвлөн хийж гүйцэтгэх. Барилга байгууламж шинээр барих, засвар өргөтгөл хийх, явган хүний зам тавих, суваг шуудуу татах зэрэг газар шорооны ажил гүйцэтгэхдээ тухайн хэсгийн өнгөн хөрсийг болгоомжтой авч овоолго хийж, тарималжуулалт, ногоон байгууламжийн ажилд ашиглах нь зүйтэй.
- Нүүрс бутлан ангилах үйлдвэрлэлийн хэсэг болон нүүрс ачиж буулгах талбайг хатуу хучилттай болгох
- Тогтсон замаар тээвэрлэлт явуулах, автомашины зам болон явган хүний зориулалтын замаас өөр маршрутаар зорчихгүй байхыг анхааруулах санамж, самбар байршуулах.
- Хог хаягдлын менежментийн төлөвлөгөөний хэрэгжилтэд хяналт тавих.

### **3.3. Усан орчин**

Усны бохирдол: Бохир усны шугамын үйл ажиллагааны доголдлоос болж “MNS 4943:2015. Хүрээлэн байгаа орчин. Усны чанар. Хаягдал ус. Ерөнхий шаардлага” стандартын шаардлага хангаагүй бохир усыг байгальд нийлүүлснээс тухайн орчинд гадаргын ус, хөрсний бохирдол үүсэж, улмаар газрын доорх болон гүний усыг бохирдуулж болзошгүй.

Мөн хатуу хог хаягдлыг ил задгай, зориулалтын бус газарт хаях, санамсар, болгоомжгүй байдлаар хөрсөнд шатах тослох материал асгарсны улмаас хөрсний бохирдол үүсэж, улмаар газрын доорх усанд нөлөөлж болзошгүй.

Усны нөөц: Төслийн талбайд гүний худаг байхгүй. Төслийн хувьд унд, ахуйн зориулалтаар хэрэглэх усаа төслийн талбайгаас 25 км зайд байрлах өөрийн кемпийн 1 л/сек ундарагатай худгаас хангадаг. Энэ хүрээнд байгалийн нөөцөд шууд байдлаар нөлөөлж буй бөгөөд байгалийн энэхүү баялгийг үр ашигтай, хэмнэлттэй ашиглах нь зүйтэй. Усны хэт ашиглалтаас гадаргын доорх усны нөөц хомсдох, буурах нөлөөлөл үүсэж болзошгүй.

*Сөрөг нөлөөллийг бууруулах, арилгах арга хэмжээ:*

- Ахуйн бохир ус хөрсөнд нэвчих, зөвшөөрөгдөх дээд хэмжээнээс хэтэрсэн бохирдолтой усыг гадаргын усанд зайлуулснаас хөрс, ус бохирдохоос сэргийлж, төслийн хүчин чадалд тулгуурлан **бохир ус цэвэрлэх бага оврын цэвэрлэх байгууламж** суурилуулан ашиглах.
- Орчны хяналт шинжилгээний хөтөлбөрийг хэрэгжүүлэх, хаягдал бохир усанд химийн шинжилгээг тогтмол хийлгэж, мэргэжлийн байгууллагаар тогтмол дүгнэлт гаргуулан ажиллах.
- Усны хэрэглээг хамгийн бага түвшинд байлгах зорилт тавин ажиллах.
- БОННУ-ний тайлангийн “Хог хаягдлын менежментийн зөвлөмж”-ийг хэрэгжүүлж ажилласнаар гадаргын болон газрын доорх ус бохирдохоос сэргийлнэ.



### 3.4. Ургамлан нөмрөг

Хүнд машин техникийн хөдөлгөөнөөр орчны ургамлан бүрхэвч алдагдах, ажиллагсад зориудын бус замаар явах, анхаарал болгоомжгүйгээс гал түймэр гарах зэрэг нь ургамлан нөмрөгт нөлөөлөн, түүний төрөл зүйлийн бүрэлдэхүүнд өөрчлөлт оруулах (хог ургамал ихсэх), зэрэг сөрөг нөлөөллүүд үүсэж болзошгүй.

*Сөрөг нөлөөллөөс урьдчилан сэргийлэх, бууруулах арга хэмжээ*

- Ажилчдын амрах байр, хоолны газар, оффис зэрэг барилга байгууламжийн гадна талбайг зүлэгжүүлэх, машин техникийн засварын газар болон тос тослох материалын агуулахын гадна талбайг цементлэх
- Амрах байрнаас хоолны газар хүрэх зам гэх мэт явган хүний замыг нэг маршрутаар болгож цементлэн хашиж аль болох унаган ургамлыг нь гэмтээхгүй байх
- Гадна талбайг тохижуулах хашиж хамгаалах, тогтмол усалж арчилж байх
- Ажилчдын амрах байр, хоолны газар, оффис машин техникийн засварын газар болон тос тослох материалын агуулахын зэрэг барилга байгууламжид галын аюулгүй ажиллагааны буланг хийх ажилчдад хэрэглэх заавар зөвлөгөө санамжийг тогтмол өгөх, сургалт зохион байгуулах

### 3.5. Амьтны аймаг

Хүмүүсийн суурьшил, үйлдвэрлэл, тээврийн хэрэгслээс үүсэх дуу чимээний нөлөөллөөс шалтгаалан тухайн орчны амьтад үргэн дайжих, амьтдын орон зайн өөрчлөлт бий болох нөлөөлөл үүсэж болзошгүй боловч тус төслийн хувьд суурин газрын ойр хэрэгжих тул зэрлэг ан амьтдын тархац нутаг, амьдрах орчинд нөлөөлөл байхгүй болно. Үйлдвэрлэлийн бүсийн нөлөөгөөр зарим зүйлийн жижиг амьтад богино зайд дүрвэн шилжих үйл явц ажиглагдаж болзошгүй.

Төслийн үйл ажиллагааны явцад хатуу болон шингэн хаягдлыг удаасан, ил задгай зориулалтын бус газарт хаясан зэргээс үүдэн хөрс бохирдож улмаар хөрсний бичил организмууд устах, хөрсний хорхой шавж, бичил биетний төрөл зүйл цөөрөх зэрэг сөрөг нөлөөллүүд үүсч болзошгүй. Нөлөөллийн үнэлгээгээр амьтны аймагт үзүүлэх сөрөг нөлөөлөл нь бага эрчимтэй байна.

*Сөрөг нөлөөллийг бууруулах, арилгах арга хэмжээ:*

- Ногоон байгууламж, тарималжуулалтын ажлыг төлөвлөн хийснээр хөрсний жижиг амьтдын амьдрах орчин, дайжсан амьтад буцаж суурьших нөхцөл бүрдэнэ.
- БОННУ-ний тайлангийн “Хог хаягдлын менежментийн зөвлөмж”-ийг хэрэгжүүлэх.





#### 4. БАЙГАЛЬ ОРЧНЫ МЕНЕЖМЕНТИЙН ТУХАЙН ЖИЛИЙН ТӨЛӨВЛӨГӨӨНИЙ ГОЛ ЗОРИЛТ

“Байгаль орчинд нөлөөлөх байдлын үнэлгээний тухай хууль”-ийн шинэчилсэн найруулгад зааснаар аливаа төслийг хэрэгжүүлэхдээ байгаль орчны менежментийн төлөвлөгөөг байгаль орчны нөлөөллийн нарийвчилсан үнэлгээний үр дүнд үндэслэн түүнийг гүйцэтгэсэн мэргэжлийн байгууллага-үнэлгээний эрх бүхий аж ахуйн нэгж боловсруулан, улмаар төсөл хэрэгжүүлэгчтэй зөвшилцөн, ерөнхий үнэлгээг хийсэн байгууллагаар хянуулах, батлагдсаны дараа хэрэгжилтийг хангаж ажиллах үүргийг тухайн төсөл хэрэгжүүлэгч хүлээхээр тусгасан.

2024 оны Байгаль орчны менежментийн төлөвлөгөөг Байгаль орчин, аялал жуулчлалын сайдын 2019 оны 10 дугаар сарын 29- ны өдрийн А/618 тоот тушаалаар батлагдсан Байгаль орчны менежментийн төлөвлөгөө баримтлан боловсруулав.

Энэхүү байгаль орчны менежментийн төлөвлөгөөнд сөрөг нөлөөллөөс урьдчилан сэргийлэх, бууруулах арга хэмжээний төлөвлөгөө, нөхөн сэргээлтийн төлөвлөгөө, эрсдэлийн менежментийн төлөвлөгөө, орчны хяналт шинжилгээний хөтөлбөр, тус байгаль орчны менежментийн төлөвлөгөөний хэрэгжилтийг оролцогч, сонирхогч талуудад тайлагнах хуваарь зэрэг ажлууд багтсан бөгөөд төслийн 2024 оны менежментийн төлөвлөгөөний ажилд нийт 4,851,000 төг зарцуулахаар төсөвлөв.

*Хүснэгт 3. Байгаль орчны менежментийн төлөвлөгөөний нийт зардал, мян,төг*

Хэрэгжүүлсэн арга хэмжээ		Нийт зардал / төг/
1	Сөрөг нөлөөллийг бууруулах арга хэмжээний төлөвлөгөө	640,000
2	Осол эрсдэлийн менежментийн төлөвлөгөө	200,000
3	Хог, хаягдлын менежментийн төлөвлөгөө	2,400,000
4	Ногоон байгууламжийн төлөвлөгөө	1,000,000
5	Орчны хяналт шинжилгээний хөтөлбөр	611,000
6	Байгаль орчны менежментийн төлөвлөгөөг хэрэгжүүлэх удирдлага зохион байгуулалтын төлөвлөгөө	-
7	Байгаль орчны менежментийн төлөвлөгөөний хэрэгжилтийг нөлөөллийн бүсийн оршин суугчдад тайлагнах төлөвлөгөө	-
<b>Нийт</b>		<b>4,851,000</b>



**4.1. Сөрөг нөлөөллийг бууруулах арга хэмжээний төлөвлөгөө**

Гол болон болзошгүй сөрөг нөлөөллүүд	Сөрөг нөлөөллийг арилгах бууруулах арга хэмжээ	Сөрөг нөлөөллийн хамрах хүрээ	Хэмжих нэгж	Нэгж зардал /төг/	Тоо хэмжээ	Нийт зардал /төг/	Хэрэгжүүлэх хугацаа	Баримтлах эрх зүйн баримт бичиг, стандарт аргачлал	
<b>Агаар орчинд үзүүлэх сөрөг нөлөөллийг бууруулах арга хэмжээ</b>									
Тээврийн хэрэгслээс ялгарах хийн хаягдал Тоосжилт	Төслийн үйл ажиллагаанд ашиглагдах тээврийн хэрэгслүүдийг үзлэгт хамруулж, ялгарах хорт утааг стандартын түвшинд байлгах,	20 машин	ш	30,000	20	600,000	2024 он	Агаарт байх бохирдуулах бодисын хүлцэх хэмжээ MNS5885:2008 Агаарт байх бохирдуулах бодисын хүлцэх хэмжээ MNS5885:2008 MNS(ISO)13688:2000 MNS3306:1991 MNS5620:2006 MNS5623:2006 MNS5388:2004 MNS5389:2004	
	Үйлдвэрлэлийн хэсэгт сендвичэн байгууламж байрих			Дотоод зардлаар					
<b>Усан орчинд үзүүлэх сөрөг нөлөөллийг бууруулах арга хэмжээ</b>									
Ус ашиглалт	Ахуйн бохир ус хуримтлуулах байгууламжийг ариутгал, халдваргүйжүүлэлт хийх	Ус хэмнэх,	ш	Үйл ажиллагааны зардлаар		2024 он			
	Усны тоолуурын хэвийн ажиллагааг шалгах, засвар үйлчилгээ тухай бүрд хийх	Худаг	худагт						
Усны нөөцийн хомсдол	Ус ашигласны төлбөрийг тооцож төлөх	Төслийн хүрээнд	удаа	Төлбөрийн нэхэмжлэх дүнгээр		2024 оны 4-р улиралд			
Усны нөөц, хэрэглээ	Усаа хэмнэх, байгалиа хамгаалахад уриалсан зурагт хуудас наах, байршуулах	Ажилчдын байранд	ш	20,000	2	40,000	2024 оны 1-р улиралд		
<b>Ургамлан нөмрөг, хөрсөн бүрхэвчинд үзүүлэх сөрөг нөлөөллийг бууруулах арга хэмжээ</b>									
Хөрсөнд							2024 он		



ӨМНӨГОВЬ АЙМГИЙН БАЯН-ОВОО СУМЫН НУТАГТ БАЙРЛАХ “НҮҮРС БУТЛАН АНГИЛАХ ҮЙЛДВЭР” ТӨСЛИЙН 2024 ОНЫ БАЙГАЛЬ ОРЧНЫ МЕНЕЖМЕНТИЙН ТӨЛӨВЛӨГӨӨ

Гол болон болзошгүй сөрөг нөлөөллүүд	Сөрөг нөлөөллийг арилгах бууруулах арга хэмжээ	Сөрөг нөлөөллийн хамрах хүрээ	Хэмжих нэгж	Нэгж зардал /төг/	Тоо хэмжээ	Нийт зардал /төг/	Хэрэгжүүлэх хугацаа	Баримтлах эрх зүйн баримт бичиг, стандарт аргачлал
шатах тослох материал алдагдах, хөрс бохирдох	Төсөл хэрэгжих талбай, хашаанаас гадна хог хаягдал хаяхгүй, газрын гадарга, хөрсийг эвдэхгүй, хөндөхгүй байх арга хэмжээг хэрэгжүүлэх	Ойр орчмын хөрсөн бүрхэвч, ургамлан нөмрөг	Тогтмол	Дотоод зардлаар				
<b>Сөрөг нөлөөллийг бууруулах арилгах арга хэмжээний зардал</b>						<b>640,000</b>		

#### 4.2. Биологийн олон янз байдлын дүйцүүлэн хамгаалах арга хэмжээний төлөвлөгөө

Биологийн олон янз байдлыг дүйцүүлэн хамгаалах төлөвлөгөө нь газрын тос, уул уурхай, цацраг идэвхт ашигт малтмалын ашиглалтын үлдэгдэл нөлөөлөлд өртөн нөхөн сэргэхгүй газарт биологийн олон янз байдлыг тухайн газартай экологийн хувьд төстэй нөхцөлд, өөр газарт дүйцүүлэн хамгаалах ажлыг тодорхойлж, хэрэгжүүлэх арга хэмжээний төлөвлөгөөг гаргадаг ба уг төслийн хувьд дүйцүүлэн хамгаалах төлөвлөгөөг боловсруулах шаардлагагүй болно.

#### 4.3. Нүүлгэн шилжүүлэх нөхөн олговор олгох арга хэмжээний төлөвлөгөө

Төслийн хүрээнд нүүлгэн шилжүүлэх үйл ажиллагаа хийгдэхгүй тул БОМТ-нд нүүлгэн шилжүүлэх, нөхөн олговор олгох арга хэмжээ тусгагдаагүй болно.

#### 4.4. Түүх соёлын өвийг хамгаалах арга хэмжээний төлөвлөгөө

Төслийн талбайд түүх, соёлын өв илрээгүй. Тус төслийн үйл ажиллагааны явцад археологи, палеонтологийн олдвор, түүх соёлын дурсгалт зүйлс илэрвэл үйл ажиллагаагаа түр зогсоож энэ тухай сумын засаг дарга, цагдаагийн болон уг асуудлыг эрхэлсэн эрдэм шинжилгээний байгууллагад нэн даруй мэдэгдэх ба цаашид Монгол улсын “Соёлын өвийг хамгаалах тухай хууль” болон бусад холбогдох хууль тогтоомжыг мөрдөн ажиллана.



**4.5. Осол эрсдэлийн менежментийн төлөвлөгөө**

№	Болзошгүй аюул, осол, сөрөг нөлөөлөл	Урьдчилан сэргийлэх, хамгаалах арга хэмжээ	Арга хэмжээний цар хүрээ	Тоо хэмжээ	Нэгжийн зардал (.төг)	Нийт зардал (.төг)	Хэрэгжүүлэх хугацаа, давтамж	Баримтлах хууль журам, стандарт, аргачлал
1	2	3	4	5	6	7	8	
1	Ажилчид гэмтэж бэртэх	Техник, технологийн аюулгүй байдлыг тогтмол шалгах, хянах, Машин техникийн үйлчилгээ засварыг тусгай бэлтгэсэн талбайд явуулах Эрүүл мэндийн анхан шатны тусламжийн багаж хэрэгсэл байршуулах	Ажилчдын эрүүл мэнд	-  1	Үйл ажиллагааны зардалд тусгагдсан.  200,000		Төслийн хугацаанд  Төсөл хэрэгжихээс өмнө	Хөдөлмөрийн аюулгүй байдал, эрүүл ахуйн тухай <b>MNS 4968:2000</b> Хөдөлмөрийн аюулгүй ажиллагаа, эрүүл ахуй. Үйлдвэрлэлийн үйл ажиллагаанд тавих ерөнхий шаардлага
<b>Осол, эрсдэлийн менежментийн төлөвлөгөөний зардал</b>					<b>200,000</b>			

**4.6. Хог хаягдлын менежментийн төлөвлөгөө**

Хог хаягдлын ангилал	Сөрөг нөлөөллөөс урьдчилан сэргийлэх, бууруулах, арилгах арга хэмжээ	Хамрах хүрээ	Тоо хэмжээ	Нэгж зардал (.төг)	Нийт зардал (.төг)	Хэрэгжүүлэх хугацаа, давтамж	Баримтлах хууль журам, стандарт, аргачлал
1	2	3	4	5	6	7	8
Ахуйн хог хаягдал	Хог хаягдлын цэгт ариутгал, халдваргүйжүүлэлтийг тогтмол хийх, Төслийн талбай орчмын 50 метрт бохирдуулахаас сэргийлж ойр орчмыг тогтмол цэвэрлэж байх.	Хатуу хог хаягдлын цэгт 50 метрийн талбайд	Улирал бүр тогтмол	100,000 Ажилчдыг хамруулан гүйцэтгэнэ.	400,000	2024 он Улиралд 1 удаа	“Хог хаягдлын тухай хууль”
Ахуйн хатуу хог хаягдал орчныг бохирдуулах	Ахуйн хаягдлын цэгийг шинэчлэн засварлах	Төслийн хүрээнд	1	2,000,000		2024 он.	
	Хог түр хадгалах цэгт цугларсан хогийг тогтмол хугацаанд	Төслийн хүрээнд	Тогтмол	Гэрээнд заасан төлбөрийн хэмжээгээр. Үйл ажиллагааны зардалд тусгагдсан.			



**ӨМНӨГОВЬ АЙМГИЙН БАЯН-ОВОО СУМЫН НУТАГТ БАЙРЛАХ “НҮҮРС БУТЛАН АНГИЛАХ ҮЙЛДВЭР” ТӨСЛИЙН 2024 ОНЫ БАЙГАЛЬ ОРЧНЫ МЕНЕЖМЕНТИЙН ТӨЛӨВЛӨГӨӨ**

Хог хаягдлын ангилал	Сөрөг нөлөөллөөс урьдчилан сэргийлэх, бууруулах, арилгах арга хэмжээ	Хамрах хүрээ	Тоо хэмжээ	Нэгж зардал (.төг)	Нийт зардал (.төг)	Хэрэгжүүлэх хугацаа, давтамж	Баримтлах хууль журам, стандарт, аргачлал
	зөвшөөрсөн цэгт зөөж зайлуулж байх						
<b>Аюултай хог хаягдал</b>	Шатах тослох материалын хаягдал цуглуулах талбай бэлдэх	Үйлдвэрийн талбайд	-		Үйл ажиллагааны зардалд тусгагдсан.		
<b>Хог хаягдлын менежментийн зардал</b>					<b>2,400,000</b>		

**4.7. Ногоон байгууламжийн төлөвлөгөө**

	Орчны тохижилт, цэцэрлэгжүүлэлтийн зорилт	Нөхөн сэргээлтийн арга хэмжээ	Арга хэмжээний цар хэмжээ	Хэмжих нэгж	Тоо хэмжээ	Нэгжийн зардал, (.төг)	Нийт зардал (.төг)	Хэрэгжүүлэх хугацаа ба давтамж	Баримтлах эрх зүйн баримт бичиг
<b>1</b>	Ногоон байгууламжийн эзлэх талбайн хэмжээ нэмэгдүүлэх	Мод тарих	Төслийн талбайд	ш	100	10,000	1,000,000	2024.09 сард	Газрын тухай хууль Тэрбум мод хөдөлгөөн
<b>2</b>		Тэрбум модны хүрээнд мод тарих	Орон нутгийн заасан талбайд	ш	300	11,250	3,375,000		
<b>Ногоон байгууламжийн төлөвлөгөөний зардал</b>							<b>4,375,000</b>		

**4.8. Орчны хяналт, шинжилгээний хөтөлбөр**

№	Хяналт шинжилгээ хийх үзүүлэлт	Хэмжих нэгж	Хяналтын цэгийн байршил	Хугацаа ба давтамж	Нэгж зардал (.төг)	Нийт зардал (.төг)	Тайлбар	Баримтлах стандарт
	<b>1</b>	<b>2</b>	<b>3</b>	<b>4</b>	<b>5</b>	<b>6</b>	<b>7</b>	<b>8</b>
<b>1. УСАН ОРЧНЫ ЧАНАРЫН ХЯНАЛТ ШИНЖИЛГЭЭ</b>								
<b>1</b>	Усны химийн шинжилгээ Микроэлементийн шинжилгээ Нянгийн шинжилгээ	мг/дм <sup>3</sup> 1 мл-т илрүүлэх 100 мл-т	Унд-ахуйн зориулалтаар хэрэглэгдэж буй гүний худаг	3, 9 сар Жилд 2 удаа	103,000	103,000	ШУА, Газарзүй-геоэкологийн хүрээлэнгийн	MNS (ISO) 5667-1:2002 MNS (ISO) 5667-2:2002: MNS 4867-1999: УСТ-3534-1983



**ӨМНӨГОВЬ АЙМГИЙН БАЯН-ОВОО СУМЫН НУТАГТ БАЙРЛАХ “НҮҮРС БУТЛАН АНГИЛАХ ҮЙЛДВЭР” ТӨСЛИЙН 2024 ОНЫ БАЙГАЛЬ ОРЧНЫ МЕНЕЖМЕНТИЙН ТӨЛӨВЛӨГӨӨ**

							Ус судлалын лабораторид шинжлүүлнэ.	MNS 0900:2005 MNS 4685:1998
<b>2</b>	Бохирдуулагч бодисууд: рН, Жинлэгдэх бодис/умбуур бодис/, Биохимийн хэрэгцээт хүчилтөрөгч, Химийн хэрэгцээт хүчилтөрөгч, Перманганатын исэлдэх чанар, нийт азот, нийт фосфор, бусад	мгО/л мг/л	Цэвэрлэх байгууламжаас гарч буй хаягдал ус		36,000	72,000		MNS 4943:2015. MNS ISO 5667-13:2000.
<b>2. ХӨРСНИЙ ХЯНАЛТ ШИНЖИЛГЭЭ</b>								
<b>3</b>	Хөрсний агрохими шинж чанар	мг	Ногоон байгууламжийн ойролцоо	3, 9 сар Жилд 2 удаа	28,000	56,000	Газарзүй, Гео-экологийн хүрээлэнгийн Хөрс судлалын лаборатори, Магадлан итгэмжлэгдсэн хөрсний лабораториуд	MNS 3298:1991. MNS 5850:2008. MNS 3985-87. MNS 3310-91. MNS 2305-94. MNS 2305:1994.
<b>4</b>	Хөрсний хүнд элементүүд /Pb, Cr, Cd, Ni, Co/		Авто зогсоолын ойролцоо		28,000	56,000		
<b>3. АГААР ОРЧНЫ ХЯНАЛТ ШИНЖИЛГЭЭ</b>								
<b>5</b>	Хорт хийн агууламж: Азотын давхар исэл (NO <sub>2</sub> , NO, NO <sub>x</sub> ) Хүхэрлэг хий (SO <sub>2</sub> ) Нүүрстөрөгчийн дутуу исэл (CO <sub>2</sub> ), CO	мкг/м <sup>3</sup>	Үйлдвэр, Хатуу хог хаягдлын цэг Ажилчдын байр Салхины дор 50 метрт	1, 5 сар Жилд 2 удаа	36,000	288,000	Аймгийн ЦУОШГ, БОХЗТЛаборатори	MNS 4585:2016. MNS 3384:1982. MNS 4048:1988. MNS 0017-2-5-11:1988. MNS 5013:2009. MNS 5014:2009. MNS 5002:2000.
		Агаарын тоос тоосонцор (PM <sub>2.5</sub> , PM <sub>10</sub> )						
<b>4. ЭРҮҮЛ АХУЙН ХЯНАЛТ</b>								
<b>6</b>	Дуу шуугиан	дБА	Төсөл хэрэгжих талбай орчимд	Жилд 1 удаа	36,000	36,000	Сумын эрүүл мэндийн байгууллага	MNS 5002:2000 MNS ISO 226:2003



<b>Орчны хяналт, шинжилгээний зардал</b>	<b>611,000</b>
--	----------------

**4.9. 2024 оны Байгаль орчны менежментийн төлөвлөгөөг хэрэгжүүлэх удирдлага-зохион байгуулалтын арга хэмжээний төлөвлөгөө**

Гол ба болзошгүй сөрөг нөлөөлөл, өртөгч	Байгаль орчныг хамгаалах арга хэмжээ	Арга хэмжээний цар, хэмжээ	Тоо хэмжээ	Нэгж зардал (.төг)	Нийт зардал (.төг)	Хэрэгжүүлэгч	Биелэлтийн шалгуур	Баримтлах хууль журам, стандарт, аргачлал
<b>Байгаль орчны удирдлага-зохион байгуулалтын арга хэмжээ</b>								
Байгаль орчны менежментийн төлөвлөгөөг боловсруулж жил бүр батлуулж байх		Төслийн хүрээнд	Жил бүр	Дотоод зардлаар		Байгаль орчны ажилтан	БОМТ-ний тайлан	Байгаль орчны менежментийн төлөвлөгөө боловсруулах, тайлагнах, хянан батлах журам, Байгаль орчныг хамгаалах тухай хууль
Байгаль орчны аудит хийлгэх			1			Мэргэжлийн эрх бүхий байгууллага		
Байгаль орчныг хамгаалах, хог хаягдлаа тогтоосон цэгт хаях, хөдөлмөр хамгаалал, аюулгүй ажиллагааны талаар сурталчилгааны самбар гаргаж, шинэчилж байх			1 ш			Байгаль орчны ажилтан		
Орон нутгийн засаг захиргаа, олон нийтийн байгууллага, иргэдийн санал бодлыг сонсож, зохих арга хэмжээ авах, харилцан мэдээлэл солилцож байх			Орон нутгийн иргэдийн санал хүсэлттэй холбоотой			Байгаль орчны ажилтан	Хурал уулзалтаас гарсан шийдвэр	



**4.10. Байгаль орчны менежментийн төлөвлөгөөний хэрэгжилтийг тайлагнах арга хэмжээний төлөвлөгөө**

БОМТ хэрэгжилтийг тайлагнах, хэлэлцүүлэх байгууллагууд	Тайлагнах, хэлэлцүүлэх хэлбэр	Мэдээллийн агуулга	Хугацааны тов	Хэлэлцүүлгээр санал авах чиглэл	Зохион байгуулах газар	Хэрэгжүүлэгч	Баримтлах хууль журам, стандарт, аргачлал
Баян-Овоо сумын 1-р багийн ИНХ	Хуралд танилцуулах	БОМТ-ийн тухайн жилийн тайлан, Ирэх оны төлөвлөгөө	12- сарын 1	Байгаль орчныг хамгаалах арга хэмжээний тайлан ирэх оны төлөвлөгөөний төсөл дээр санал авах хамтран ажиллах	Багийн төв	Байгаль орчны ажилтан	“БОНХЯ-ны сайдын 2014 оны 1-р сарын 06-ны өдрийн А-03 тоот журам” Олон нийтийн оролцоо, хяналтыг хэрэгжүүлэх хүрээнд
Баян-Овоо сумын Засаг дарга, Байгаль орчны хяналтын улсын байцаагч/Орон нутгийн байцаагч	Уулзалт		11-р сарын 01		Сумын төв	Гүйцэтгэх удирдлага	
Төрийн захиргааны төв байгууллага	Тайлан, төлөвлөгөөг цаасан хэлбэрээр		11-р сарын 01- ний дотор	Хянуулах батлуулах	Улаанбаатар хот	Байгаль орчны ажилтан	





## ДҮГНЭЛТ

“Говь транс” ХХК нь Өмнөговь аймгийн Баян-Овоо сумын нутаг дэвсгэрт байрлах “Нүүрс бутлан ангилах үйлдвэр” төслийг тус оноос хэрэгжүүлж эхлэхээр барилгажилтын ажил явандаж байна. Төслийн байгаль орчны нөлөөллийн нарийвчилсан үнэлгээний тайланг мэргэжлийн байгууллага болох “Мон газар экологи” ХХК боловсруулж, БОАЖЯ-ны мэргэжлийн зөвлөлийн хурлаар хэлэлцүүлж 2023 оны 6-р сард батлуулсан.

Төслийн хүрээнд 2024 онд Байгаль орчны менежментийн төлөвлөгөөний нийт зардалд **4,851,000 төгрөг** ба үүнд 2024 оны орчны хяналт шинжилгээний хөтөлбөрийн зардал болон байгаль орчныг хамгаалах үйл ажиллагааны зардал Тэрбум мод хөдөлгөөний хүрээнд хэрэгжүүлэх ажлын зардлууд багтсан болно.