



**ЭКОЛОГИЙН
БҮТЭЭМЖ**

ХХК Байгаль орчны үнэлгээ,
Зөвлөх үйлчилгээ

2024 ОНЫ БАЙГАЛЬ ОРЧНЫ МЕНЕЖМЕНТИЙН ТӨЛӨВЛӨГӨӨНИЙ ТАЙЛАН

ДАРХАН-СЭЛЭНГИЙН ЦАХИЛГААН ТҮГЭЭХ
СҮЛЖЭЭ ХК-ИЙН ДАРХАН, СЭЛЭНГЭ, ТӨВ
АЙМГУУДЫН НУТАГ ДЭВСГЭРТ ХЭРЭГЖИЖ
БУЙ “ЦАХИЛГААН ТҮГЭЭХ СҮЛЖЭЭНИЙ
САЛБАР” ТӨСӨЛ

☎ 976-77114990

✉ ecobuteemjgroup@gmail.com

УЛААНБААТАР
2024 ОН



ТОВЧИЛСОН ҮГИЙН ТАЙЛБАР

БЦГ	Байгалийн Цогцолборт Газар
БОАЖЯ	Байгаль Орчин Аялал Жуулчлалын Яам
БОНХАЖЯ	Байгаль Орчин Ногоон Хөгжил Аялал Жуулчлалын Яам
БНБД	Барилгын Норм Ба Дүрэм
БОМТ	Байгаль Орчны Менежмент Төлөвлөгөө
БОННУ	Байгаль Орчны Нөлөөллийн Нарийвчилсан Үнэлгээний Дүгнэлт
БОНМС	Байгаль Орчин, Нийгмийн Менежментийн Систем
БО	Байгаль Орчин
БОНЭЗ	Байгаль Орчин, Нийгэм Эдийн Засаг
Д.Т.Д	Далайн Түвшнээс Дээш
ЕБС	Ерөнхий Боловсролын Сургууль
ЗГ	Засгийн Газар
МУ	Монгол Улс
МУУН	Монгол Улсын Улаан Ном
НЭЗ	Нийгэм Эдийн Засаг
ОНТХГН	Орон Нутгийн Тусгай Хамгаалалттай Газар Нутаг
СӨБ	Сургуулийн Өмнөх Боловсрол
ТХГН	Тусгай Хамгаалалттай Газар Нутаг
УТХГН	Улсын Тусгай Хамгаалалттай Газар Нутаг
ХХК	Хязгаарлагдмал Хариуцлагатай Компани

ТЭМДЭГЛЭГЭЭ

Га	Гектар
Гц	Герц
дБ	Децибел
Км	Километр
м	Метр
м²	Метр квадрат
м³	Метр куб
Па	Паскаль
Тн	Тонн



АГУУЛГА

БҮЛЭГ 1. ТӨСЛИЙН ТОДОРХОЙЛОЛТ, ХОЛБОГДОХ МЭДЭЭЛЭЛ	4
1.1. ТӨСӨЛ ХЭРЭГЖҮҮЛЭГЧИЙН ТУХАЙ ТОВЧ МЭДЭЭЛЭЛ.....	4
1.2. КОМПАНИЙН БҮТЭЦ, ЗОХИОН БАЙГУУЛАЛТ	11
1.3. ЦАХИЛГААН ТҮГЭЭХ СҮЛЖЭЭНИЙ САЛБАРУУДЫН ХҮЧИН ЧАДАЛ	15
БҮЛЭГ 2. БАЙГАЛЬ ОРЧНЫ ТӨЛӨВ БАЙДЛЫН ТОДОРХОЙЛОЛТ	16
БҮЛЭГ 3. ГОЛ БОЛОН БА БОЛЗОШГҮЙ СӨРӨГ НӨЛӨӨЛЛИЙН ТОВЧ ТОДОРХОЙЛОЛТ	21
3.1. ТӨСЛИЙН ТЕХНОЛОГИЙН ҮЕ ШАТТАЙ ХОЛБОГДСОН БОЛЗОШГҮЙ НӨЛӨӨЛӨЛ.....	21
3.2. БАЙГАЛЬ ОРЧНЫ НӨЛӨӨЛЛИЙН ҮНЭЛГЭЭНИЙ АРГА ЗҮЙ	22
БҮЛЭГ 4. БАЙГАЛЬ ОРЧНЫ МЕНЕЖМЕНТИЙН ТУХАЙН ЖИЛИЙН ТӨЛӨВЛӨГӨӨ	24
4.1. БАЙГАЛЬ ОРЧНЫГ ХАМГААЛАХ ТӨЛӨВЛӨГӨӨ	25
4.1.1 Сөрөг нөлөөллийг бууруулах арга хэмжээний төлөвлөгөө	25
4.1.2 Орчны тохижилт, цэцэрлэгжүүлэлтийн төлөвлөгөө	28
4.1.3 Нүүлгэн шилжүүлэх, нөхөн олговор олгох төлөвлөгөө.....	28
4.1.4 Түүх, соёлын өвийг хамгаалах арга хэмжээний төлөвлөгөө	28
4.1.5 Хог хаягдлын менежментийн төлөвлөгөө	28
4.1.6 Осол, эрсдэлийн менежментийн төлөвлөгөө	33
4.1.7 Тухайн жилийн байгаль орчны менежментийн төлөвлөгөөг хэрэгжүүлэх удирдлага зохион байгуулалтын төлөвлөгөө	34
4.1.8 Байгаль орчны хяналт шинжилгээний хөтөлбөр	36
4.1.9 Тухайн жилийн байгаль орчны менежментийн төлөвлөгөөний хэрэгжилтийг нөлөөллийн бүсийн оршин суугчдад тайлагнах төлөвлөгөө	38

ХҮСНЭГТИЙН ЖАГСААЛТ

<i>Хүснэгт 1. Төсөл хэрэгжүүлэгчийн мэдээлэл.....</i>	<i>4</i>
<i>Хүснэгт 2. Төслийн талбайн байршлууд</i>	<i>4</i>
<i>Хүснэгт 3. Цахилгаан түгээх сүлжээний салбаруудын хүчин чадал.....</i>	<i>15</i>
<i>Хүснэгт 4. Дархан (Дархан салбар) сумын байгаль орчны төлөв байдлын тодорхойлолт.....</i>	<i>16</i>
<i>Хүснэгт 5. Сүхбаатар сум (салбар)-ын байгаль орчны төлөв байдлын тодорхойлолт.....</i>	<i>17</i>
<i>Хүснэгт 6. Мандал (Зүүнхараа салбар) сумын байгаль орчны төлөв байдлын тодорхойлолт.....</i>	<i>17</i>
<i>Хүснэгт 7. Сайхан (хөтөл салбар) сумын байгаль орчны төлөв байдлын тодорхойлолт.....</i>	<i>18</i>
<i>Хүснэгт 8. Жаргалант сум(салбар)-ын байгаль орчны төлөв байдлын тодорхойлолт.....</i>	<i>19</i>
<i>Хүснэгт 9. Болзошгүй нөлөөллийн үнэлгээний Леопольдын матриц.....</i>	<i>21</i>
<i>Хүснэгт 10. Нөлөөллийн үзүүлэлт ба оноо</i>	<i>22</i>
<i>Хүснэгт 11. Нөлөөллийн зэргийн шалгуур.....</i>	<i>22</i>
<i>Хүснэгт 12. Байгаль орчны төлөвлөгөөний зардал задаргаа</i>	<i>25</i>
<i>Хүснэгт 13. Байгаль орчныг хамгаалах арга хэмжээний нийт зардал</i>	<i>25</i>
<i>Хүснэгт 14. Байгаль орчинд нөлөөлөх сөрөг нөлөөллийг бууруулах арга хэмжээний төлөвлөгөөний зардал.....</i>	<i>26</i>

Хүснэгт 15. Орчны тохижилт, цэцэрлэгжүүлэлтийн төлөвлөгөөний зардал	28
Хүснэгт 16. Ангилан ялгах хог хаягдлууд	30
Хүснэгт 17. Хог хаягдлын менежментийн зардал.....	32
Хүснэгт 18. Осол эрсдэлийн менежментийн зардал	33
Хүснэгт 19. Байгаль орчны менежментийн хүрээнд хэрэгжүүлэх ажил	34
Хүснэгт 20. Хөдөлмөр хамгаалал, аюулгүй ажиллагаа, эрүүл ахуйн нөхцөл сайжруулах арга хэмжээний төлөвлөгөө	35
Хүснэгт 21. Байгаль орчны төлөвлөгөөт аудитын зардал	35
Хүснэгт 22. Байгаль орчны хяналт-шинжилгээний хөтөлбөр	37
Хүснэгт 23. Тухайн жилийн байгаль орчны менежментийн төлөвлөгөөний хэрэгжилтийг нөлөөллийн бүсийн оршин суугчдад тайлагнах төлөвлөгөө ...	38

ЗУРГИЙН ЖАГСААЛТ

Зураг 1. Ажил хийгдэж буй талбайн байршлын зураг	5
Зураг 2. Дархан салбарын байршил	6
Зураг 3. Сүхбаатар салбарын байршил.....	7
Зураг 4. Зүүнхараа салбарын байршил	8
Зураг 5. Хөтөл салбарын байршил	9
Зураг 6. Жаргалант салбарын байршил.....	10
Зураг 7. Хог хаягдлын цэгийн шийдэл.....	30

ГРАФИКИЙН ЖАГСААЛТ

График 1. Компанийн бүтэц, зохион байгуулалт.....	11
---------------------------------------------------	----

БҮЛЭГ 1. ТӨСЛИЙН ТОДОРХОЙЛОЛТ, ХОЛБОГДОХ МЭДЭЭЛЭЛ

1.1. ТӨСӨЛ ХЭРЭГЖҮҮЛЭГЧИЙН ТУХАЙ ТОВЧ МЭДЭЭЛЭЛ

Төслийн нэр: Цахилгаан түгээх сүлжээний салбар

Төслийн зорилго: Чадварлаг хүний нөөцөд тулгуурлан аюулгүй ажиллагааг эрхэмлэж, дэвшилтэт технологийн нэвтрүүлэн, хэрэглэгчээ дээдэлсэн, салбартаа тэргүүлэгч үйлчилгээний байгууллага болж нийт 50 гаруй мянган хэрэглэгчдийг цахилгаан эрчим хүчээр тасралтгүй хангах

Төслийн үндэслэл: Монгол Улсын Эрчим хүчний яам, Эрчим хүчний зохицуулах хороо, Улсын Стандартчилал Хэмжилзүйн Төвөөс олгосон 9 тусгай зөвшөөрөл, лицензийн дагуу үйл ажиллагаа явуулж байгаа ба нийт шугамыг бүрэн шинэчлэхээр төлөвлөн ажиллаж байна.

Төслийн цар хүрээ: Тус компани нь анх 1965 онд байгуулагдан өдгөө 57 дах жилдээ Монгол Улсын Эрчим хүчний тухай хуулийн дагуу Дархан Сэлэнгийн Цахилгаан Түгээх Сүлжээ ХК нь Дархан-Уул, Сэлэнгэ, Төв аймгуудын 26 сумын 74000 км² нутаг дэвсгэрт орших 4435 аж ахуйн нэгж, 44491 айл өрх, нийт 48926 хэрэглэгчдэд цахилгаан эрчим хүч түгээх, хангах үйл ажиллагааг эрхэлж байна.

Хүснэгт 1.Төсөл хэрэгжүүлэгчийн мэдээлэл

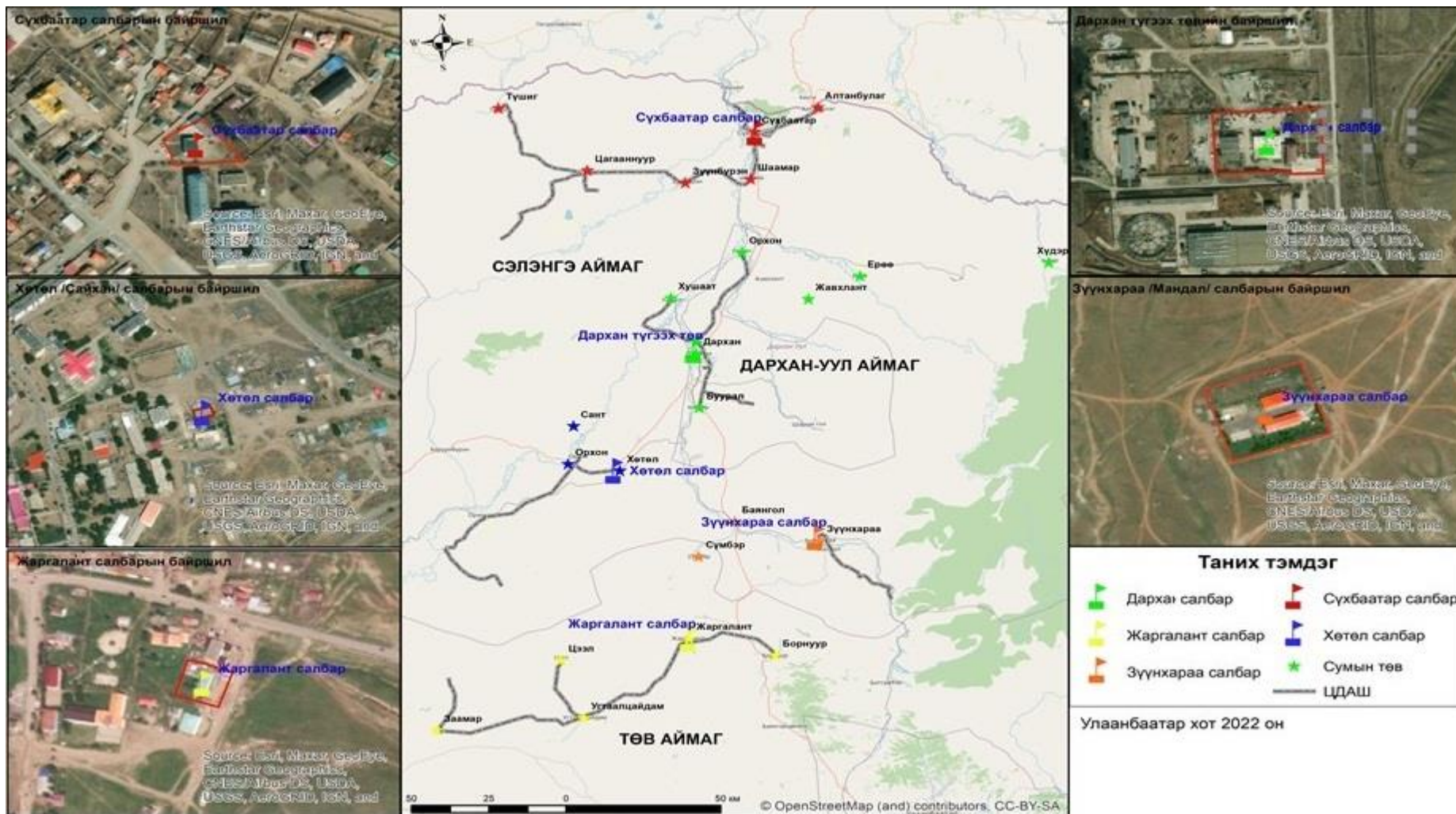
Аж ахуйн нэгжийн нэр	"Дархан Сэлэнгийн Цахилгаан Түгээх Сүлжээ" ХХК
Улсын бүртгэлийн дугаар	9010001004
Регистрийн дугаар	2688565
Үйл ажиллагааны чиглэл	Цахилгаан эрчим хүч түгээх, хангах Гадаад худалдаа Эрчим хүчний тоног төхөөрөмж үйлдвэрлэл
Хаяг	Дархан-Уул аймаг Дархан сум 3-р баг "Дархан Сэлэнгийн Цахилгаан Түгээх Сүлжээ" ХК-ийн байр
И-мэйл	contacts@dsedn.mn
Утас	7037-7741

Төслийн байршилтай холбогдох мэдээлэл

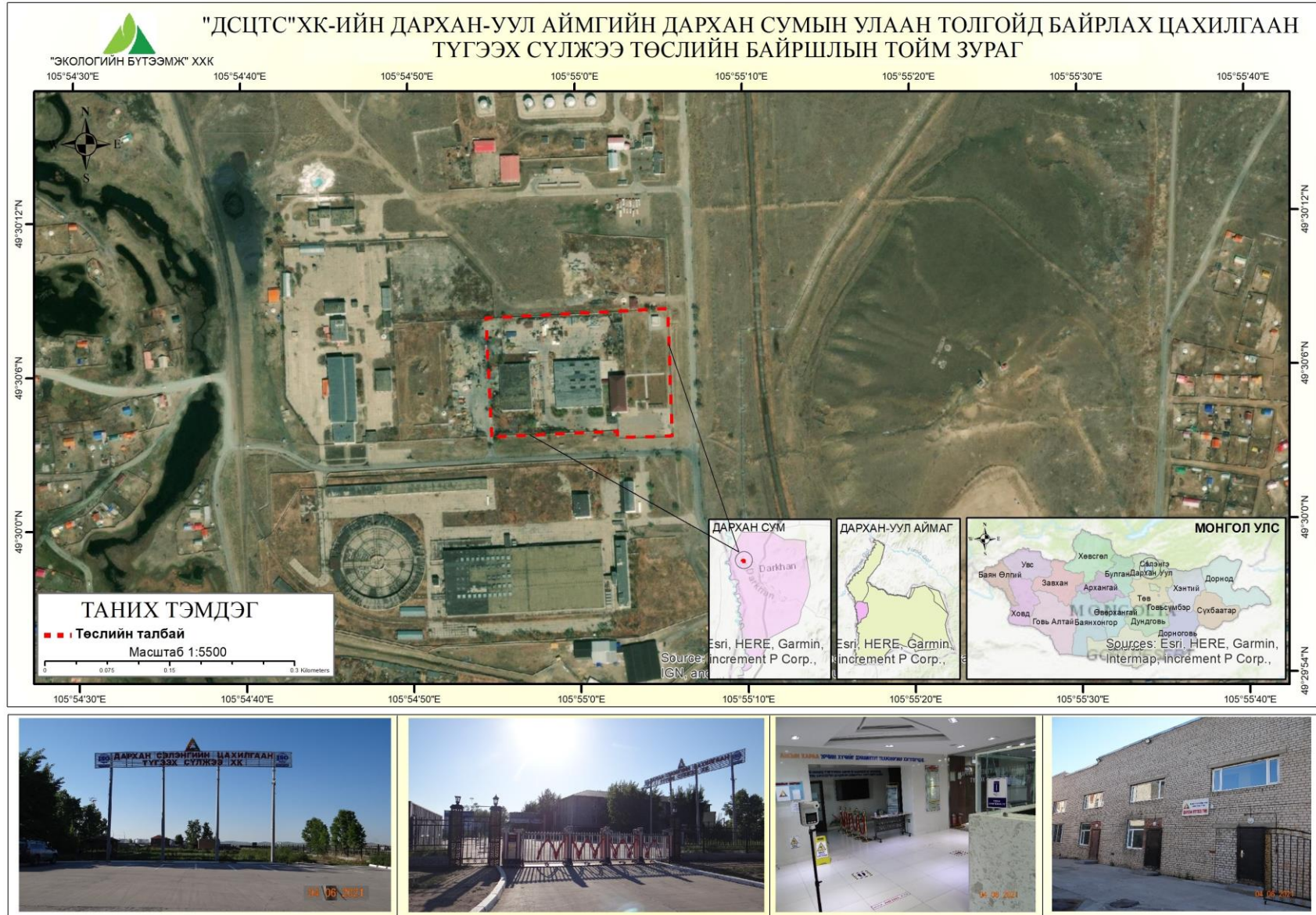
ДСЦТС ХК-ийн Цахилгаан түгээх сүлжээний салбар /Дархан салбар, Сүхбаатар салбар, Зүүнхараа салбар, Хөтөл салбар, Жаргалан салбар/-ууд нь Дархан-Уул аймгийн Дархан сум, Сэлэнгэ аймгийн Сүхбаатар, Мандал, Сайхан сум, Төв аймгийн Жаргалант сумдад байрлалтай ба байршил тус бүрийг Хүснэгт 2, салбаруудын байршлын зургийг Зураг 2-д үзүүлэв.

Хүснэгт 2.Төслийн талбайн байршлууд

№	ДЦСТС ХК-ийн салбарууд	Байршил
1	Дархан салбар	Дархан Уул аймаг Дархан сум 3-р баг
2	Зүүнхараа салбар	Сэлэнгэ аймаг Мандал сумын 1-р баг
3	Сүхбаатар салбар	Сэлэнгэ аймгийн Сүхбаатар сум 7-р баг
4	Жаргалант салбар	Төв аймгийн Жаргалант сум Өгөөмөр 2-р баг
5	Хөтөл салбар	Сэлэнгэ аймаг Сайхан сумын 2-р баг



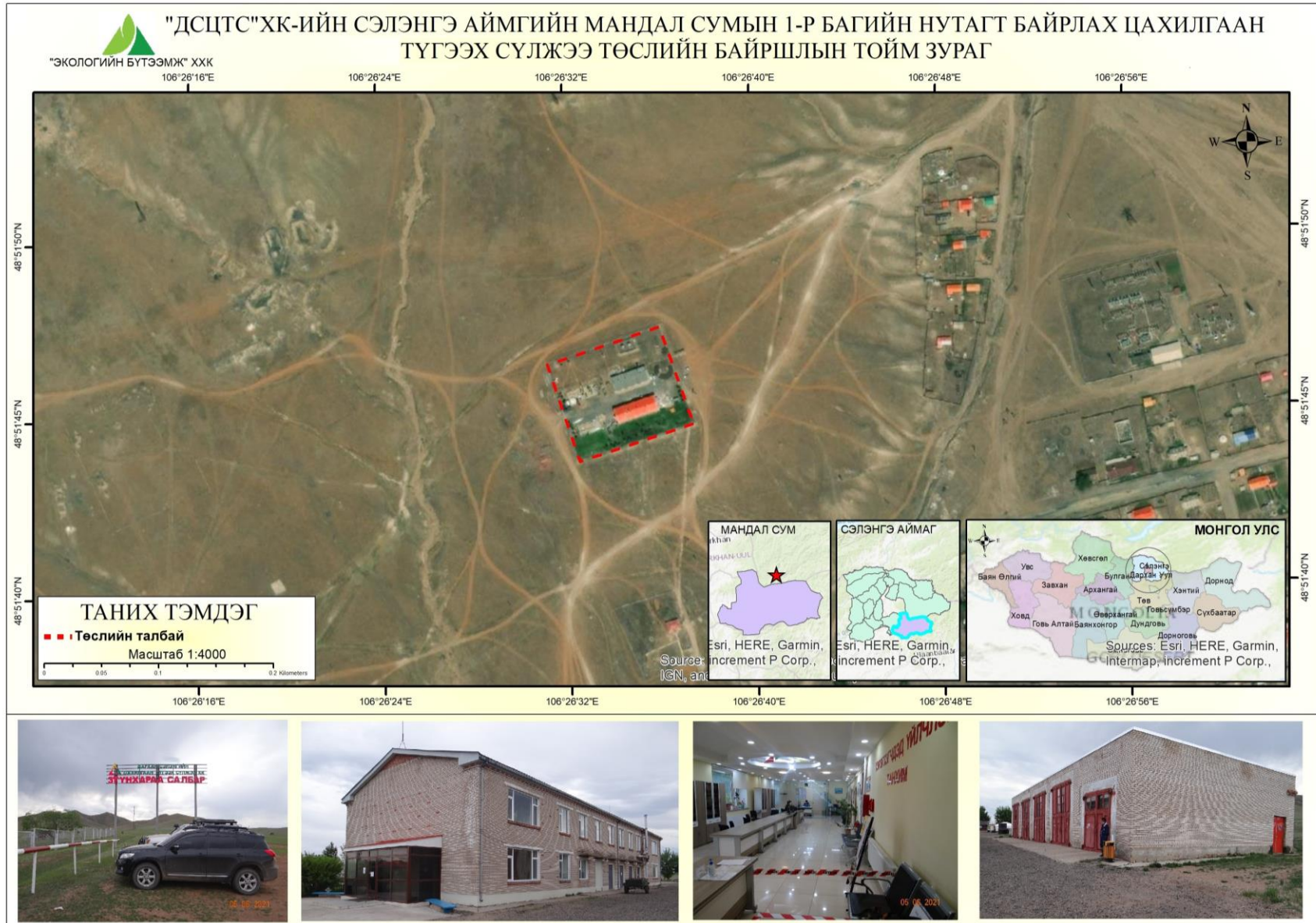
Зураг 1. Ажил хийгдэж буй талбайн байршлын зураг



Зураг 2. Дархан салбарын байршил



Зураг 3. Сүхбаатар салбарын байршил



Зураг 4. Зүүнхараа салбарын байршил



Зураг 5. Хөтөл салбарын байршил



Зураг 6. Жаргалант салбарын байршил



1.2. КОМПАНИЙН БҮТЭЦ, ЗОХИОН БАЙГУУЛАЛТ

ДСЦТС ХК-ийн төв байр болон Дархан салбар Хэрэглэгчдэд үйлчлэх төв нь Дархан-Уул аймгийн Дархан суманд байрлах ба тус байгууллага нь нийт 5 хэлтэс, 5 алба, 4 салбар нэгжтэйгээр нийт 440 гаруй хүний бүрэлдэхүүнтэй үйл ажиллагаа явуулж байна.

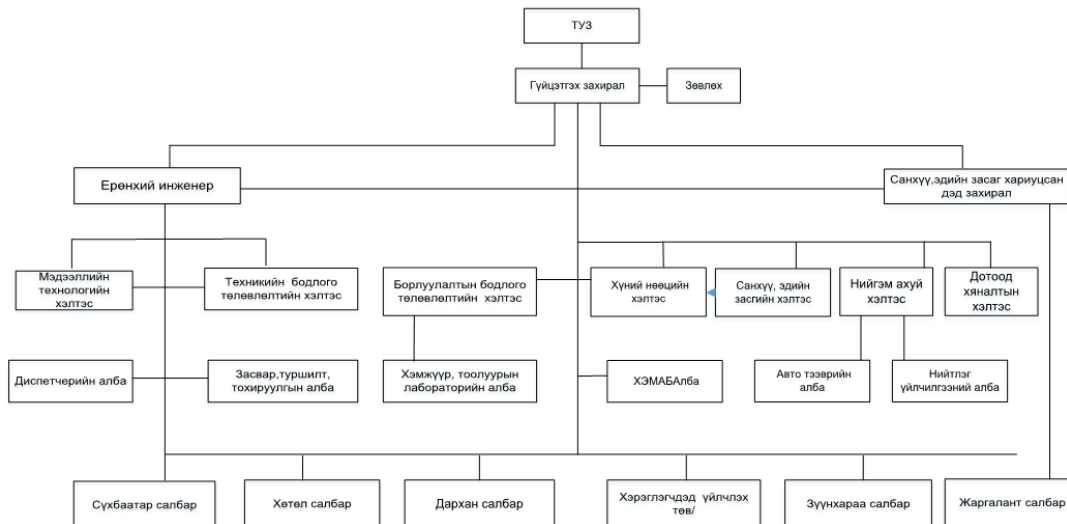


График 1. Компанийн бүтэц, зохион байгуулалт

Дархан ХҮТ - Дархан-Уул аймгийн Дархан сумын 1-18 дугаар баг, Шарын гол, Хонгор, Орхон сум, Сэлэнгэ аймгийн Хүдэр сум, Ерөө сум, Бугант тосгон, Жавхлант сум, Хушаат сумдын 27755 айл өрх, 2933 аж ахуйн нэгжийн нийт 30688 хэрэглэгчдийг цахилгаан эрчим хүчээр хангаж, ухаалаг тоолуур суурилуулж, ЦЭХ-ний хяналт удирдлагын автоматжуулсан системийг бүрэн нэвтрүүлэн ажиллаж байна. Хэрэглэгчдийг хүлээн авах танхим, Техник үйлчилгээ, Борлуулалт, Авлага барагдуулах гэсэн дөрвөн хэсгээр дамжуулан мэдээлэл, зөвлөгөө өгөх, шинэ холболтын хүсэлт хүлээн авах, цахилгаан эрчим хүчээр хангах гэрээ байгуулах сунгах, шилжүүлэх цуцлах, цахилгаан эрчим хүчний төлбөр хүлээн авах, ажлын захиалга, дуудлага, санал хүсэлт, өргөдөл гомдол хүлээн авах, техникийн үйлчилгээ үзүүлэх, цахилгаан эрчим хэрэглээг сэргээх, нэгдсэн хүчний щит, тоноглолд үзлэг шалгалт, засвар үйлчилгээ хийх, шинэ холболтын хүсэлтийг газар дээр нь судлах, 380 В-оос доош хүчдэлийн түвшинд захиалгат үйлчилгээ үзүүлэх, тоолуурын заалт авах, бичилт хийх, цахилгаан эрчим хүчний хэрэглээний тооцоо хийх, цахилгаан эрчим хүчний хэрэглээнд хэмжилт хяналт шалгалт хийх, хэрэглэгчийг цикл маршрутад хуваарилах, хугацаандаа төлбөрөө хийгээгүй хэрэглэгчдэд мэдэгдэл хүргэх, гэрээний зөрчилтэй хэрэглэгчийн хэрэглээг түдгэлзүүлэх, төлбөрт алданги тооцох, төлбөрийн өртэй хэрэглэгчдээс авлага нэхэмжлэх, төлбөрийн өртэй хэрэглэгчтэй “Авлага хэсэгчлэн барагдуулах гэрээ” байгуулах, авлагыг шүүхээр шийдүүлэх зэрэг үүрэгтэйгээр ажиллаж байна.

ХЭЛТЭС:

Техник бодлого төлөвлөлтийн хэлтэс: Компанийн техникийн бодлогыг тодорхойлж, түгээлтийн хэвийн найдвартай ажиллагааг хангах, горим тооцоог үндэслэн шугам тоноглолыг найдвартай, эдийн засгийн үр ашигтай, хэмнэлттэй горимоор ажиллуулах, зураг төслийг стандарт норм дүрмийн дагуу

боловсруулах, шинэ техник технологи нэвтрүүлж, шинэчлэлийн ажлыг төлөвлөж, удирдлага зохион байгуулалтаар хангах үндсэн чиг үүрэгтэйгээр ажилладаг.

Мэдээлэл технологийн хэлтэс: Цахилгаан эрчим хүчний хяналт удирдлага арилжааны автоматжуулалтын системийн хэвийн ажиллагааг хангах, SCADA систем, программ хангамж, системийн уялдаа холбоог сайжруулж хөгжүүлэлт хийх, мэдээллийн аюулгүй байдлыг хангах, хяналт тавих, ухаалаг тоолуурын систем, сервер, программ хангамж, компьютер техник хангамж, радио холбооны тасралтгүй, найдвартай ажиллагааг хангах үндсэн чиг үүрэгтэйгээр ажиллаж байна.

Хүний нөөцийн хэлтэс: Компанийн үйл ажиллагааны стратеги зорилтыг хэрэгжүүлэхэд хүний нөөцийн хэрэгцээ шаардлагыг оновчтой тодорхойлж, урт богино хугацааны хүний нөөцийн бодлого боловсруулах хэрэгжүүлэх, чадварлаг мэргэшсэн боловсон хүчнийг бэлтгэх, сургаж хөгжүүлэх, ажилтнуудын ажиллах нөхцөлийг бүрдүүлэх, идэвх санаачилга, ажлын бүтээмжийг нэмэгдүүлэх, нийгмийн олон талт арга хэмжээг зохион байгуулах, хууль тогтоомжийн хэрэгжилтийг хангуулах, салбар нэгжүүдийн ажлын уялдаа холбоог хангах зэрэг үндсэн чиг үүргийг хэрэгжүүлнэ.

Дотоод хяналтын хэлтэс- Компанийн үйл ажиллагааны эрсдэлийн үнэлгээ хийх аюулгүй байдлыг хянах, зөрчил дутагдал илрүүлэх, дотоод аудит хийх, хууль дүрэм журам, стандарт норм дүрэм журмуудыг хэрэгжилтийг хангуулах мөн өргөдөл гомдол мэдээ мэдээллийг хянаж шийдвэрлэх.

Борлуулалтын бодлого төлөвлөлтийн хэлтэс: Хангах үйл ажиллагааны бодлого, эрчим хүч хэмнэлтийн чиглэлийг тодорхойлох, Эрчим хүчний тухай хууль, Сэргээгдэх эрчим хүчний тухай хууль, Эрчим хүч хэмнэлтийн тухай хууль болон бусад холбогдох хууль тогтоомжийн хэрэгжилтийг хангах зэрэг ажлыг удирдан зохион байгуулах үндсэн чиг үүрэгтэй. Нэг худалдан авагчаас худалдан авах цахилгаан эрчим хүчний хэмжээг зөв оновчтой төлөвлөх, компанийн борлуулалт, орлогын төлөвлөгөөг төлөвлөж, түүний гүйцэтгэлийг хангах, борлуулалт арилжааны системд хөгжүүлэлт хийх, түгээлтийн алдагдал, дотоод хэрэгцээний зардлыг бууруулах үйл ажиллагааг явуулж байна.

Санхүү, эдийн засгийн хэлтэс: Компанийн нягтлан бодох бүртгэлийн үйл ажиллагааг үр дүнтэй зохион байгуулж, эдийн засгийн хувьд бэхжүүлэх, хөрөнгө оруулалт, засвар шинэчлэлийн ажилд хяналт тавьж, зөвлөгөө өгч ажиллах үндсэн чиг үүрэгтэй. Компанийн бизнес төлөвлөгөөг боловсруулах, санхүү, эдийн засгийн байдалд шинжилгээ хийх, дотоод хяналт тавьж удирдлагын шийдвэр гаргалтад мэдээ, мэдээллээр хангаж ажиллах, санхүүгийн нөөцийг бүрдүүлж, эдийн засгийн үр ашигтай, оновчтой мөнгөн урсгалын зарцуулалтыг батлагдсан төсвийн дагуу төлөвлөлтийг хийж, хяналтыг сайжруулах, хөрөнгийн хадгалалт, хамгаалалт, ашиглалтыг сайжруулах зорилт тавин ажиллаж байна.

Нийгэм ахуйн хэлтэс: Компанийн дотоод үйл ажиллагааг уялдуулан зохицуулах, нийгмийн олон талт арга хэмжээг зохион байгуулах, аж ахуйн ажил болон бүтээн байгуулалтын ажлыг удирдан чиглүүлэх, цэвэрлэгээ үйлчилгээ олон нийтийг хамарсан ажлыг хэрэгжүүлэх, тээврийн хэрэгслийн үйлчилгээг үзүүлэх

АЛБА:

Засвар туршилт тохируулгын алба: Дэд станц, реле хамгаалалт автоматик, дэд станц, кабель шугам туршилт, трансформатор засвар гэсэн үндсэн дөрвөн чиглэлээр үйл ажиллагаа явуулдаг бөгөөд 35/6(10)кВ-ын 19 дэд станц, 6-35кВ-ын 18 хуваарилах байгууламж, 200 гаруй км кабель шугамын засвар үйлчилгээ, хэмжилт туршилт, тохируулгын ажлыг хийх үндсэн чиг үүрэгтэй.

Диспетчерийн алба: Шуурхай ажиллагааг 24 цагийн турш тасралтгүй явуулж, диспетчерийн шуурхай удирдлагаар хангаж ажилладаг. "Диспетчерийн хяналтын систем"-ийг нэвтрүүлснээр компанийн шуурхай ажиллагааг нэгдсэн удирдлагаар хангах, коммутацийн аппаратуудын төлөв байдлыг хянаж, ажлын байр бэлтгэх болон сэлгэн залгалт хийх үйлдлүүдийг хянах, цахилгааны параметруудийг дурын эгшинд харах, графикаар дүрслэх, мэдээллийн нэгдсэн санг бүрдүүлэх, түүнд тулгуурлан горим төлөвлөлт хийх, горимыг хянах, дүн шинжилгээ, тооцоо судалгаа хийх, системийн хэмжээний аваар, саатлыг мэдээлэх, зөрчлийг арилгах болон тасралтын хугацаанд хяналт тавих зэрэг боломжийг бүрдүүлсэн. 35кВ-ын бүх дэд станцууд байнгын жижүүргүй ажилладаг учир Диспетчерийн хяналтын систем, камерын хяналтын системийг ашиглан тоноглолуудын ажиллагаанд хяналт тавьж, засварын болон шуурхай ажиллагааны бригадын бүрэлдэхүүний ажилд хяналт тавьж ажиллаж байна.

Хэмжүүр тоолуурын лабораторийн алба: Стандартчилал Хэмжилзүйн газраас олгосон тусгай зөвшөөрөл, итгэмжлэлийн хүрээнд тоолуур, хэмжих хэрэгслийг засварлах, шалгалт тохируулга хийх, суурилуулах эрхтэйгээр итгэмжлэгдсэн. Хэрэглэгчээ дээдэлсэн чанартай үйлчилгээ үзүүлэх зорилгоор хэмжих хэрэгслийн засвар шалгалт, тохируулгын ажлыг MNS ISO/IEC 17025:2018 "Сорилтын болон шалгалт тохируулгын лабораторийн чадавхад тавих ерөнхий шаардлага"-ын хүрээнд явуулах чиг үүргийг хэрэгжүүлэн ажиллаж байна.\

Хөдөлмөрийн эрүүл мэнд, аюулгүй алба. - ISO45001:2018 ХЭМАБ-ын удирдлагын тогтолцоо нэвтэрснээр үйл явцын эрсдэлийн үнэлгээ, ажлын байранд үүсэж болох эрсдэлийн үнэлгээ, гамшгийн эмзэг байдал эрсдэлийн үнэлгээ, аюулыг мэдээлэх хуудас аюул илрүүлэлт устгалтын механизмыг бүрдүүлэн эрсдэл, аюулыг хянах тогтолцоог бүрдүүлэн осол зөрчилгүй ажиллаж байна.

Авто тээврийн алба: 27 хүний бүрэлдэхүүнтэйгээр 50 гаруй машин механизмын засвар үйлчилгээг хийж, компанийн үйл ажиллагааг хэвийн явуулахад шаардлагатай машин, механизмаар хангах, техникийн бэлэн байдлыг хангах үндсэн чиг үүрэгтэйгээр ажиллаж байна. Компанид хийгдэж байгаа бүтээн байгуулалтын ажилд ашиглагдаж байгаа материал сэлбэгийг тээвэрлэх, тусгай төхөөрөмжтэй машин механизмаар ажил үүрэг гүйцэтгэх, хүн тээврийн үйлчилгээг үзүүлдэг.

САЛБАР:

Дархан салбар: Дархан-Уул аймгийн Дархан, Шарын гол, Хонгор, Орхон, Сэлэнгэ аймгийн, Хушаат, Жавхлант нийт 9 сумын айл өрх, аж ахуйн нэгжид цахилгаан эрчим хүч түгээж 35/10/6/0.4кВ-ын 274 дэд станц, 0.4-35 кВ-ын 755 км цахилгаан дамжуулах шугамын засвар үйлчилгээ, ашиглалтын хэвийн, найдвартай ажиллагааг ханган ажиллаж байна.

Сүхбаатар салбар: Сэлэнгэ аймгийн Түшиг, Цагааннуур, Зүүнбүрэн, Шаамар, Сүхбаатар, Алтанбулаг, Хүдэр, Ерөө сумдын 6 кВ-ын 2 хуваарилах байгууламж, 35/10 кВ-ын 3 дэд станц, 35/6 кВ-ын 1 дэд станц, 10/0,4кВ-ын 95 дэд станц хэрэглэгчийн 159 дэд станц, нийт 254 дэд станц, 35кВ-ын 100,7км ЦДАШ, 6 /10кВ-ын 276,14км ЦДАШ, 0,4кВ-ын 282,27км ЦДАШ-тайгаар 900 гаруй хэрэглэгчдийг ЦЭХ-ээр хангах үйл ажиллагаа явуулж байна.

Зүүнхараа салбар: Сэлэнгэ аймгийн Мандал, Баянгол, Төв аймгийн Сүмбэр сумын 35/10 кВ-ын Түнхэл дэд станц, 6 кВ-ын хуваарилах байгууламж, 6-10/0.4 кВ-ын 54 дэд өртөө, 35 кВ-ын 39 км, 6-10 кВ-ын 205,2 км, 0.4 кВ-ын 159,5 км цахилгаан дамжуулах агаарын шугам, 13.83 км кабель шугамын ашиглалт, засвар, 18000 км² нутаг дэвсгэрт орших 7300 орчим хэрэглэгчдэд цахилгаан эрчим хүч түгээх, хангах үйл ажиллагааг явуулж байна.

Жаргалант салбар: Төв аймгийн Жаргалант, Борнуур, Угтаал, Цээл, Заамар сумдын 35/10 кВ-н 3ш д/ст, 35/0,4 кВ-н 4ш, 10/0,4 кВ-н 30ш дэд өртөө, 35 кВ-н 196км, 10 кВ-н 170км, 0,4 кВ-н 25км зэрэг шугам тоноглолын ашиглалт засварыг хариуцан 3000 гаруй хэрэглэгчийг цахилгаан эрчим хүчээр хангах болсон. 2006 оны 3-р сараас Заамар сумын Хайлааст багийн 600 гаруй хэрэглэгчийг ЦЭХ-ээр хангаж эхэлсэн. Жаргалант салбар нь Төв аймгийн Борнуур, Жаргалант, Угтаал, Цээл, Заамар сумуудын 3800 гаруй хэрэглэгчдийг ЦЭХ-ээр хангаж, 35/6.10кВ-ын 5, 35/0.4кВ-ын 3, 6.10/0.4кВ-ын 57 дэд өртөө, 35кВ-ын 207.3 км ЦДАШ, 10кВ-ын 170.2 км ЦДАШ, 3.7 км кабель шугам, 0,4кВ-ын 87 км агаарын шугамын засвар үйлчилгээ, ашиглалтын үйл ажиллагааг хариуцан ажиллаж байна.

Хөтөл салбар: Сэлэнгэ аймгийн Сайхан, Сант, Орхонтуул, Орхон сум Номгон, Рашаант тосгоны 35/10 кВ-ын 3 дэд станц, 6, 10 кВ-ын 2 хуваарилах байгууламж, 6, 10 кВ-ын 73 дэд станц, 35 кВ-ын 100 км ЦДАШ, 6,10 кВ-ын 240 км ЦДАШ, 0,4 кВ-ын 53 км ЦДАШ-ын ашиглалт, засвар үйлчилгээг хариуцан ажиллаж байна. Сүүлийн жилүүдэд 35/10кВ-ын Орхонтуул дэд станцын өргөтгөл, шинэчлэлийн ажлыг хийж, 35 кВ-ын Орхонтуул агаарын шугамын 33 км хэсгийг шинэчилж, Орхонтуул, Сайхан сумын 11 дэд станцын 19,1 км 0,4 кВ-ын агаарын шугамыг төмөр бетон тулгуур, СИП утас бүхий дамжуулагчаар шинэчилсэн. Цахилгаан эрчим хүчний хяналт удирдлага арилжааны автоматжуулсан систем нэвтрүүлэх ажлын хүрээнд 3542 хэрэглэгчдэд ухаалаг тоолуур суурилуулсан.



1.3. ЦАХИЛГААН ТҮГЭЭХ СҮЛЖЭЭНИЙ САЛБАРУУДЫН ХҮЧИН ЧАДАЛ

Хүснэгт 3. Цахилгаан түгээх сүлжээний салбаруудын хүчин чадал

№	Салбарын нэр	Эцсийн бүтээгдэхүүн	Хүчин чадал	Техник тоног төхөөрөмж	Удирдлага зохион байгуулалт
1	Төв оффис	Хэлтэс, алба, нэгж	Удирдлага зохион байгуулалт, шийдвэр гаргах техник ашиглалт, борлуулалт санхүү, тээвэр харилцаа, аж ахуйн алба		225 ажилтан
1	Дархан салбар	Сэлэнгэ аймгийн Жавхланта, Хушаат сум, Дархан Уул аймгийн Дархан, Хонгор, Орхон сумд	35/10/6/0.4кВ-ын 277 дэд станц, 35-0.4кВ-ын 766км ЦДАШ, 10,6,0.4кВ-ын 13.2км ЦДАШ-уудын засвар ашиглалтыг хариуцан засвар үйлчилгээ, ашиглалтын ажлыг гүйцэтгэж, Цахилгаан эрчим хүчийг түгээх, борлуулах	Трансформатор, дамжуулагч утас, төмөр бетон тулгуур, авто машин	42 ажилтан
2	Зүүнхараа салбар	Сэлэнгэ аймгийн Мандал сумын Хэрх тосгон, Түнхэл тосгон, Баянгол сум, Төв аймгийн Сүмбэр сумд	35кВ-н дэд станц- 2, 6/10кВ-н хуваарилах байгууламж-2, 6/10кВ-н 70-н трансформаторын цэг, 35кВ-ын 245км АШ-тай, 6/10кВ-ын 335км АШ-тай, 0,4 кВ агаарын шугам тоноглолуудад засвар үйлчилгээ, ашиглалтын ажлыг гүйцэтгэх		47 ажилтан
3	Сүхбаатар салбар	Сэлэнгэ аймгийн Сүхбаатар, Алтанбулаг, Хүдэр, Ерөө, Бугант Тосгон, Шаамар,Зүүнбүрэн, Цагааннуур, түшиг, Шаамар сумын Дулаанхаан тосгон	35кВ-н дэд станц- 4, 6/10кВ-н хуваарилах байгууламж-2, 6/10кВ-н 95-н трансформаторын цэг, 35кВ-ын 100,7км АШ-тай, 6/10кВ-ын 276км АШ-тай, 0,4 кВ агаарын шугам тоноглолуудад засвар үйлчилгээ, ашиглалтын ажлыг гүйцэтгэж, Цахилгаан эрчим хүчийг түгээх, борлуулах ажлыг гүйцэтгэх		56 ажилтан
4	Хөтөл салбар	Сэлэнгэ аймгийн Сайхан, Сант, Орхонтуул, Орхон сум Номгон, Рашаант тосгонд	35 кв-ын 3 дэд станц, 6, 10 кв-ын 2 хуваарилах байгууламж, 6, 10 кв-ын 73 трансформаторын цэг, 35 кв-ын 100 км , 6,10 кв-ын 240 км , 0,4 кв-ын 53 км АШ-ын засвар ашиглалт, ЦЭХ хангамж, борлуулалтыг ЦЭХ-ийг түгээн борлуулах		32 ажилтан
5	Жаргалант салбар	Төв аймгийн Жаргалант, Борнуур, Цээл, Угтаалцайдам, Заамар сумд	35/10кВ-н дэд станц- 3ш, 35/6кВ-н дэд станц- 2ш, 35/0,4кВ-н дэд станц- 3ш , 6,10/0,4кВ-н дэд станц 64ш, 35кВ-ын 223,59км АШ-тай, 6/10кВ-ын 280,281км АШ-тай, 0,4 кВ 113,43км агаарын шугам тоноглолуудад засвар үйлчилгээ, ашиглалтын ажлыг гүйцэтгэх		38 ажилтан
	Нийт	Дархан-Уул, Сэлэнгэ, Төв аймгуудын 26 сумын 74000 км ² нутаг дэвсгэрт орших 4435 аж ахуйн нэгж, 44491 айл өрх, нийт 48926 хэрэглэгчдэд цахилгаан эрчим хүч түгээх, хангах	0.4-35 кВ-ын 2746.2 км ЦДАШ, 35/10/6/0.4кВ-ын 602 ш дэд станц, хуваарилах байгууламж, трансформаторын цэгийн засвар үйлчилгээ, ашиглалтын ажлыг гүйцэтгэх, Цахилгаан эрчим хүчийг түгээх, борлуулах		440 ажилтан



БҮЛЭГ 2. БАЙГАЛЬ ОРЧНЫ ТӨЛӨВ БАЙДЛЫН ТОДОРХОЙЛОЛТ

Хүснэгт 4. Дархан (Дархан салбар) сумын байгаль орчны төлөв байдлын тодорхойлолт

Байгаль орчны төлөв байдлын тодорхойлолт	
Физик газарзүй	<p>Тус сумын газрын гадарга нь далайн түвшнээс дээш 1148,1-1715 метрт өргөгдсөн. Газрын гадаргын хувьд намхан ухаа, гүвээтэй тал нутаг зонхилох ба нийт нутгийн гадаргын байдлаар нь: Уулархаг гадарга, Нам уулуудын хоорондох тэгш тал, Хөндийн тэгш гадаргууд гэж ангилна. Уулын гадаргууд 1100 м-ээс дээш өргөгдсөн нам толгод, уулархаг газрууд орно. Харин уул хоорондын өргөн хөндий тэгш талууд нийт талбайн 50 гаруй хувийг эзэлдэг. Хамгийн өндөр цэг нь Дархан уул далайн түвшнээс дээш 1715 м, хамгийн нам цэг нь Хэрлэн голын сав газар далайн түвшнээс 1148.1 м болно.</p> <p>Физик газарзүйн хувьд Хангай Хэнтийн уулархаг их мужид, геоморфологийн хувьд Дархан уулын өвөр, шарын голын хөндийд ерөнхийдөө хотгор газар оршино. Газар хөдлөлийн эрчим 7 балл. Сумын нутаг дэвсгэр нь уул, гүвээ толгод бүхий хангайн бүсэд багтдаг. Тус сумын нутгаар Хэнтийн нуруунаас эх авч Орхон голд цутгадаг Хараа, Зулзага, Шарын гол, Ерөө, Орхон, Хүйтний, Хавчуун зэрэг голууд урсдаг.</p>
Уур амьсгалын нөхцөл	<p><i>Агаарын температур.</i> Нийт 36 жилийн дунджаар агаарын температур 0.60 градус дулаан байдаг. 2020 он олон жилийн дунджаас 0.98 градусаар дулаан жил болжээ. Агаарын температурын сарын явцаас харахад 2020 оны 01-04, 11 дүгээр саруудад олон жилийн дунджаас 2.5....3.1 градусаар дулаан, 10, 12 дугаар сард -1.1....-1.4 градусаар хүйтэн, 05-09 дүгээр саруудад дунджийн орчим байлаа.</p> <p><i>Хөрсний температур.</i> 2020 онд хөрсний гадаргын үнэмлэхүй их температур нь өвлийн 12, 01, 02 дугаар саруудад олон жилийн дунджаас -5.0.....-12.8 градусаар хүйтэн, 04 дүгээр сард олон жилийн дунджийн орчим, 03, 06-11 дүгээр саруудад -1.9....-4.2 градусаар сэрүүн, 05, 10 дугаар саруудад -6.2....-9.7 градусаар сэрүүн байсан.</p>
Ус	<p>Судалгааны талбай нь Дархан-Уул аймаг, Дархан хотын төвөөс урагш 5 км-ийн зайд, Хараа голоос зүүн зүгт 2.4 км-ийн зайд оршино.</p> <p>Дархан хот нь Хойд мөсөн далайн ай савын Хараа голын сав газарт багтана. Энэ сав газарт гадаргын усны сүлжээний нягтшил буюу 1 км² талбайд ноогдох голын урт газар бүрд харилцан адилгүй ба 0-998 метрийн хооронд хэлбэлзэж, хамгийн их урсац бүрдэлт нь голын эхэн ба ус хагалбарын шугамын дагуух өндөр уулын бүсэд, хамгийн бага нь голын сав газрын адаг хэсэгт ажиглагдана. Сав газрын морфологийн нөхцөл харилцан адилгүйн улмаас голуудын урсцын хэмжээ дэд сав газар бүрд өөр өөр, Урсцын модуль 0.2-7.0 л/сек·км²-ын хооронд хэлбэлзэнэ. Төслийн талбайд байнгын болон түр зуурын устай гадаргын болон газар доорх уст цэг байхгүй Хараа голоос 2.4 км-т байрлах ба хур борооны үед талбай руу усаа өгөх хуурай сайр байхгүй учир үерийн аюулгүй .</p>
Хөрсөн бүрхэвч	<p>Ердийн хар хүрэн хөрсний лабораторийн задлан шинжилгээний дүнгээс үзэхэд судалгааны талбайд тархсан хөрсний ялзмагийн агууламж өнгөн ялзмагт А үед 1.36% ялзмагийн агууламжаар ядуу хөрс байна. Урвалын орчин А үе давхаргад 8.68 буюу хүчтэй шүлтлэг орчныг үзүүлж байна. Карбонатын агууламж А үе давхаргад 0.60% хувь буюу маш бага агууламжтай байна. Хөрсний цахилгаан дамжуулах чадавхын хувьд өнгөн хэсэгтээ 0.049 dS/m байгаа нь давшилтгүй хөрс гэдгийг илтгэж байна. Хөрсний үржил шимийн үзүүлэлтийн хувьд хөдөлгөөнт суурийн нийлбэр А давхаргад 12.8 мг/100гр байна. Хөрсний нийт үе давхаргад калийн ион илт давамгайлсан шинжтэй, агууламжийн хувьд бага байна.</p>
Ургамал	<p>Төслийн талбайн орчим нийтдээ 14 овог, 28 төрөлд хамаарах 40 зүйл ургамал бүртгэгдэв. Эдгээрийн дотор 8 зүйл нэг ба хоёр наст ургамал бусад 32 зүйл ургамал нь олон наст өвслөг ургамал болно. Түүнчлэн ЭЭЗ үнэлгээ нь судлан тогтоогдсон эмийн чухал ач холбогдолтой 4 зүйл тааралдана</p>



Хүснэгт 5. Сүхбаатар сум (салбар)-ын байгаль орчны төлөв байдлын тодорхойлолт

Байгаль орчны төлөв байдлын тодорхойлолт	
Физик газарзүй	<p>Хангай-Хэнтийн их мужийн Хэнтийн уулархаг мужийн баруун хойд салбар болох дунд ба бэсрэг уулсын гадаргуу зонхилсон хэсэгт оршино. Тус талбайн хэмжээнд хамгийн өндөр өргөгдсөн цэг талбайн хойт захад орших Майн өндөр уулын орой далайн түвшнээс дээш 1651,7 м-т, хамгийн нам дор газар талбайн хойд хэсэгт 819,0 м-ийн өндөрт өргөгдсөн бөгөөд өндөржилтийн харьцангуй зөрүү нь 830-аад метр хүрнэ.</p> <p>Ландшафтын мужлалаар ойт хээрийн бүсийн ялзмаг ихтэй үржил шимт хар хүрэн ба хүрэн бор хөрс зонхилсон нутагт багтах бөгөөд манай орны газар тариалангийн гол бүс нутаг юм.</p> <p>Ой модтой хэсэгт модлог ургамлаас гадна шим сайтай сахлаг өвс ургадаг тул хадлангийн гол нөөц болдог. Голын хөндийнүүд ба тэгш талархаг хэсэг нь газар тариалан эрхлэхэд нэн тохиромжтой. Амьтны аймгаас Хэнтийн уулархаг мужид байдаг бараг бүх төрлийн ан амьтад ба агнуурын шувууд энэ нутагт бий.</p>
Уур амьсгалын нөхцөл	<p>Районы цаг агаар нь хоногийн /20-25°/ болон жилийн /50° хүртэл/ их хэлбэлзэлтэй эх газрын эрс тэс шинжтэй. Зун нь халуун, заримдаа бороорхог, харин өвөл нь хүйтэн, хуурай. Хоногийн дундаж температур өвөлдөө: 1-р сард -16,5°(-34,1°), зундаа +10,8° (+25,3°). Хур тунадас жилийн турш жигд биш унадаг. Хур тунадасны ихэнх нь бороо байдлаар 6-аас 9-р сард унана. Жилийн тунадасны нийт хэмжээ - 350 мм. /270-аас 435 мм хүртэл/. Хөрсний хөлдөлт 2,0 м хүрэх ба зарим голын хөндийд арал маягийн тархалттай олон жилийн цэвдэг тохиолдоно.</p>
Ус	<p>Цахилгаан түгээх салбар байрлах Зүүнхараа, Хөтөл, Сүхбаатар салбарууд нь Хараа голын сав газарт багтана. Хараа гол нь Улаанбаатар хотын баруун хойно орших Хүйн голоос эх авч Төв, Дархан-Уул, Сэлэнгэ аймгийн нутгуудаар дамжиг урссаар Сэлэнгэмөрөнд цутгана. Голын урт 291 км, ус хуралдуулах талбай 15000 хавтгай дөрвөлжин км юм. Хараа голд Бага Хэнтийн нуруунаас эх авсан Сөгнөгөр, Түнхэл, Баян зэрэг голууд цутгах учир голын өргөн, гүн нь адаг руугаа нэмэгдэж, хөндий нь уужирна.</p> <p>7-9 дүгээр сард хур борооны үерийн долгион ажиглагдах ба 9 дүгээр сарын дундаас хойш усны түвшин эрс буурч өвлийн үед шилжинэ. 10 дугаар сарын сүүлээр хөлдөж жилийн 146-162 хоног зузаан мөсөөр хучаастай байна.</p> <p>Хараа голын ус нь эхэн хэсэгтээ уулын ширүүн урсгалтай, хайрга чулуун хурдастай байх ба урсгалын дагуу өндөршлийн хэмжээ багасаж, элс шавранцар хурдастай болдог.</p>
Хөрсөн бүрхэвч	<p>Ердийн хар хүрэн хөрсний лабораторийн задлан шинжилгээний дүнгээс үзэхэд судалгааны талбайд тархсан хөрсний ялзмагийн агууламж хөрсний өнгөн ялзмагт А үед 0.27% ялзмагийн агууламжаар ядуу хөрс байна. Урвалын орчин А үе давхаргад 8.59 буюу хүчтэй шүлтлэг орчныг үзүүлж байна. Карбонатын агууламж А үе давхаргад 0.66% хувь буюу маш бага агууламжтай байна. Хөрсний цахилгаан дамжуулах чадавхын хувьд өнгөн хэсэгтээ 0.057 dS/m байгаа нь давсжилтгүй хөрс гэдгийг илтгэж байна.</p>
Ургамал	<p>Судалгаа гүйцэтгэсэн талбай нь уулын тайгархаг өвслөг ургамалтай ойгоос бүрдэнэ. Ургамалжлын зүйлийн хувьд 16 овгийн 33 төрлийн нийт 43 зүйл ургамал бүртгэгдсэн. Эдгээр ургамал нь амьдралын хэлбэрийн хувьд Сөөг-5, Олон наст өвс-37, Нэг наст-1 зүйл ургамал тус тус тэмдэглэгдэв</p>

Хүснэгт 6. Мандал (Зүүнхараа салбар) сумын байгаль орчны төлөв байдлын тодорхойлолт

Байгаль орчны төлөв байдлын тодорхойлолт	
Физик газарзүй	<p>Төслийн талбай нь физик газарзүйн мужлалаар Хангай-Хэнтийн уулархаг их мужид хамаарна. Хэнтийн муж нь ландшафтын талаасаа Байгаль нуурын зүүн талын тайгат нутгаас Азийн говь хээрийн нутаг руу шилжин орох завсрын нутаг</p>



	<p>юм. Байгалийн бүс бүслүүрийн хувьд ойт хээрийн бүсийн урд хязгаарт байх бөгөөд энэ бүсийн онцлог нь газар тариалан, ой ашиглалт, мал аж ахуй, аялал жуулчлал, үйлдвэрлэл хөгжилт зэргээр газар ашиглалтын хувьд хамгийн тохиромжтойд тооцогддог бүс нутаг байна</p>
<p>Уур амьсгалын нөхцөл</p>	<p>Нарны цацраг, нарны гийгүүлэл: Нарны өндөр хамгийн бага байх үе буюу 12-р сард газрын гадарга дээр 140 мВт/м² нийлбэр цацраг ирдэг ба аажим нэмэгдсээр нарны өндөр хамгийн их байх 5,6-р саруудад 580 - 590 мВт/м² болж нарны өндөр буурахад хүйтэрч эхэлнэ. 6-р сард үд дундын үед 928 мВт/м² эрчимтэй шууд цацраг ирдэг ба үүлшил нарны эрчимшлийг 35% хүртэл бууруулдаг байна.</p> <p>Агаарын даралт, салхи: Энэ бүс нутагт өвлийн улиралд агаарын температур өндрөөс дулаарах хүчтэй инверс (600 м орчим зузаантай), зун газар хэт халж адиабат градиент тогтоно. Монгол оронд жилийн хүйтэн улиралд тогтдог температурын хүчтэй инверс (тонгорол)-ийн нөлөөгөөр өндөрлөг газраасаа нам газар руу чиглэсэн хажуугийн салхи зонхилдог учир голдуу голын эхнээс адаг руу чиглэн салхилах ба зун уулын хөндийн салхи тод илэрч, шөнө нь уулнаасаа, өдөр нь хөндийгөөсөө салхилдаг. Энэ байдал Сэлэнгийн савд бүр тодорхой илэрдэг. Хараа, Бороо голын эхээсээ буюу өмнөөсөө хойшоо чиглэсэн салхи өвөл зонхилох ба зун хойд, зүүн хойд зүгээс салхилна.</p>
<p>Ус</p>	<p>Цахилгаан түгээх салбар байрлах Зүүнхараа, Хөтөл, Сүхбаатар салбарууд нь Хараа голын сав газарт багтана. Хараа гол нь Улаанбаатар хотын баруун хойно орших Хүйн голоос эх авч Төв, Дархан-Уул, Сэлэнгэ аймгийн нутгуудаар дамжиг урссаар Сэлэнгэмөрөнд цутгана. Голын урт 291 км, ус хуралдуулах талбай 15000 хавтгай дөрвөлжин км юм. Хараа голд Бага Хэнтийн нуруунаас эх авсан Сөгнөгөр, Түнхэл, Баян зэрэг голууд цутгах учир голын өргөн, гүн нь адаг руугаа нэмэгдэж, хөндий нь уужирна.</p> <p>7-9 дүгээр сард хур борооны үерийн долгион ажиглагдах ба 9 дүгээр сарын дундаас хойш усны түвшин эрс буурч өвлийн үед шилжинэ. 10 дугаар сарын сүүлээр хөлдөж жилийн 146-162 хоног зузаан мөсөөр хучаастай байна.</p>
<p>Хөрсөн бүрхэвч</p>	<p>Ердийн хар хүрэн хөрсний лабораторийн задлан шинжилгээний дүнгээс үзэхэд судалгааны талбайд тархсан хөрсний ялзмагийн агууламж өнгөн ялзмагт О үед 3.16% ялзмагийн агууламжаар дунд зэргийн хөрс байна. Урвалын орчин О үе давхаргад 7.23 буюу саармаг орчныг үзүүлж байна. Карбонатын агууламж О үе давхаргад 0.86% хувь буюу маш бага агууламжтай байна. Хөрсний цахилгаан дамжуулах чадавхын хувьд өнгөн хэсэгтээ 0.103 dS/m байгаа нь давсжилтгүй хөрс гэдгийг илтгэж байна. Хөрсний үржил шимийн үзүүлэлтийн хувьд хөдөлгөөнт суурийн нийлбэр О давхаргад 55.1 мг/100гр байна. Хөрсний нийт үе давхаргад калийн ион илт давамгайлсан шинжтэй, агууламжийн хувьд их байна.</p> <p>Судалгааны талбайд өргөн тархсан ердийн хар хүрэн хөрсний хувьд элс:шавар:тоосны харьцаа О үед 49:41:9 харьцаатай байна. Хөрсний нийт үе давхаргад элсэн хэсгийн агууламж 49% агууламжтай байгаа бол тогтвортой бүтэц үүсгэх нөлөөтэй нарийн ширхэгтэй наанги шаврын агууламж 9.5% хэмжээтэй байна.</p>
<p>Ургамал</p>	<p>Зүүнхараа салбар байрлах Сэлэнгэ аймгийн Мандал сумын нутаг нь Хэнтийн нурууны Бага Хэнтийн баруун захын салбар уулсад хамаарагддаг. Хэнтийн нуруу нь Монгол орны ургамал газарзүйн 16 тойргийн Хэнтийн уулын тайгын тойрогт хамаарагддаг.</p>

Хүснэгт 7. Сайхан (хөтөл салбар) сумын байгаль орчны төлөв байдлын тодорхойлолт

<p>Байгаль орчны төлөв байдлын тодорхойлолт</p>	
<p>Физик газарзүй</p>	<p>Төсөл хэрэгжих талбай нь Физик газарзүйн хувьд Хангайн уулархаг мужийн 1-р мужид оршино. Хараа голын ай савд багтдаг. Хойноосоо урагшаа сунаж тогтсон хэлбэртэй. Баруун хойд талдаа Хушаат, баруун талаараа Сант, баруун урд талаараа Орхон, зүүн урд талаараа Баянгол, зүүн талаараа Дархан-Уул аймагтай тус тус хиллэдэг. Цахилгаан түгээх сүлжээний Сэлэнгэ аймгийн Сайхан сум дахь</p>



	<p>трасс нь Улаанбаатар хотоос 260 км, Сүхбаатар хотоос баруун урагшаа 163 км зайтай, далайн түвшнээс дээш 700-1500 метрийн өндөрт оршдог. Орхон, Хараа голын ай савд багтдаг. Хойноосоо урагшаа сунаж тогтсон хэлбэртэй. Баруун хойд талдаа Хушаат, баруун талаараа Сант, баруун урд талаараа Орхон, зүүн урд талаараа Баянгол, зүүн талаараа Дархан-Уул аймагтай тус тус хиллэдэг. Газар хөдлөлийн эрчим 7 балл. Сумын нутаг дэвсгэр нь уул, гүвээ толгод бүхий тал хээр буюу эрчимжсэн мал аж ахуй болон газар тариалан эрхлэхэд тохиромжтой.</p>
<p>Уур амьсгалын нөхцөл</p>	<p>Температур. Зундаа +28°C халуун, өвөлдөө -39°C хүйтэн байдаг ба I сарын дундаж температур -41°C, VII сарын дундаж температур +26°C байдаг. Өвөлдөө -25...-32°C, зун 22...30°C. Хүйтрэлтгүй дулааны өдрийн тоо дунджаар 88-95 хоног үргэлжилдэг. Агаарын жилийн дундаж температур нутгийн хойд хэсгээр -2...-4°C, өмнөд хэсгээр -2...0°C байна.</p> <p>Агаарын даралт, салхи. Станцын түвшин дэх агаарын даралтын сарын дундаж утга 922.9-940.1 г/Па, хамгийн их даралт нь 957.6-965.8 г/Па, хамгийн бага нь 818.1-913.0 г/Па хооронд хэлбэлздэг. Салхины зонхилох чиглэл нь голлон баруун хойноосоо, жилийн дундаж салхины хурд 4-9 м/с байдаг.</p> <p>Хур тунадас. Аймгийн нийт нутгаар жилд дунджаар 350-450 мм хур тунадас унадаг бөгөөд хур тунадасны 90% нь дулааны улиралд, 10% нь хүйтний улиралд ордог байна. Хур тунадасны 30 жилийн нормоос харахад хамгийн их нь 1985 онд 472,4 мм тунадас, хамгийн бага нь 1986 онд 195.6 мм тунадас унаж байжээ.</p>
<p>Ус</p>	<p>Цахилгаан түгээх салбар байрлах Зүүнхараа, Хөтөл, Сүхбаатар салбарууд нь Хараа голын сав газарт багтана. Хараа гол нь Улаанбаатар хотын баруун хойно орших Хүйн голоос эх авч Төв, Дархан-Уул, Сэлэнгэ аймгийн нутгуудаар дамжиг урссаар Сэлэнгэмөрөнд цутгана. Голын урт 291 км, ус хуралдуулах талбай 15000 хавтгай дөрвөлжин км юм. Хараа голд Бага Хэнтийн нуруунаас эх авсан Сөгнөгөр, Түнхэл, Баян зэрэг голууд цутгах учир голын өргөн, гүн нь адаг руугаа нэмэгдэж, хөндий нь уужирна. 7-9 дүгээр сард хур борооны үерийн долгион ажиглагдах ба 9 дүгээр сарын дундаас хойш усны түвшин эрс буурч өвлийн үед шилжинэ. 10 дугаар сарын сүүлээр хөлдөж жилийн 146-162 хоног зузаан мөсөөр хучаастай байна.</p>
<p>Хөрсөн бүрхэвч</p>	<p>Уулын хар хүрэн хөрсний лабораторийн задлан шинжилгээний дүнгээс үзэхэд судалгааны талбайд тархсан хөрсний ялзмагийн агууламж өнгөн ялзмагт А үед 1.33% ялзмагийн агууламжаар ядуу хөрс байна. Урвалын орчин А үе давхаргад 9.69 буюу маш хүчтэй шүлтлэг орчныг үзүүлж байна. Карбонатын агууламж А үе давхаргад 0.65% хувь буюу маш бага агууламжтай байна. Хөрсний цахилгаан дамжуулах чадавхын хувьд өнгөн хэсэгтээ 0.060 dS/m байгаа нь давсжилтгүй хөрс гэдгийг илтгэж байна. Хөрсний үржил шимийн үзүүлэлтийн хувьд хөдөлгөөнт суурийн нийлбэр А давхаргад 13.8 мг/100гр байна. Хөрсний нийт үе давхаргад калийн ион илт давамгайлсан шинжтэй, агууламжийн хувьд бага байна.</p>
<p>Ургамал</p>	<p>Хөтөл салбар байрлах Сэлэнгэ аймгийн Сайхан сум нь ургамлан нөмрөгийн хувьд бэсрэг уулын энгэр, хажуу, хормой, бэл хөндийн зүр өвст хээр болон алаг өвст үетэнт уулын нугархаг хээр зонхилно. Уулын ар хормой сувгийг дагаж 1-2 м өндөртэй жижиг улиангар болон хусан төгөл, холимог байдлаар тархсанаас гадна голын урд талаар ус хагалбар дагаж бага хэмжээний төгөлүүд тохиолдоно.</p>

Хүснэгт 8. Жаргалант сум(салбар)-ын байгаль орчны төлөв байдлын тодорхойлолт

<p>Байгаль орчны төлөв байдлын тодорхойлолт</p>	
<p>Физик газарзүй</p>	<p>Тус сум нь Хангай- Хэнтийн уулархаг их мужийн Орхон- Туул голын сав газрын нам уул, хотгор бүхий хуурай хээрийн дэд мужид хамаарагддаг. Хангайн уулт өндөрлөгийн өмнөд хагасын дундаж уулын бүслүүрт уулын умард ба өмнөд хуурай хээр, уулын цөлжүү хээр, хотгоруудад хээрийн, өмнөд ба умард хуурай хээрийн, нугын ландшафт зонхилно. Нутгийн төв хэсэг нь умард хуурай хээрийн заримдаг цөл-заримдаг цөлийн хээрийн мужлалтад багтаж байна. Сумын баруун өмнөд хэсгээр хээрийн ба ойт хээрийн бүс оршдог.</p>



<p>Уур амьсгалын нөхцөл</p>	<p>Төслийн талбайн уур амьсгалын хувьд хуурайшилттай, халуун зунтай, хахир хүйтэн өвөлтэй. 1 дүгээр сарын дундаж температур -29.9°C дугаар сарын дундаж температур $+23.5^{\circ}\text{C}$ Жилийн дундаж салхины хурд 4-6 м/с Жилийн хур тунадасны нийлбэр 151.8 мм</p> <p>Нарны нийлбэр цацраг ба гийгүүлэх хугацаа. Сумын баруун урд захын заримдаг цөлийн бүсийн нутгуудаар нийлбэр цацрагийн хэмжээ 1300-1400 квт цаг/м² орчим. Уулын бэл хажуугаар нарны нийлбэр цацрагийн хэмжээ 1250-1350 квт цаг/м² байдаг. Газар нутгийн нийт чийгшил 200 мм, ууршилт 200-250 мм юм. Уулархаг хэсгээрээ жилд нар гийгүүлэх хугацаа нь 2900-3000 цаг, бэл хормой тал газраараа 2500-2700 цаг байна. Үүнээс үзэхэд Жаргалант сум нь газар тариалан эрхлэхэд тохиромжтой. Цочрол хүйтрэл хавар V сарын 21-ээс VI сарын 1-ны хооронд намар IX сарын 1-нээс IX сарын 21-ны хооронд дуусна. Цасан шуургатай өдрийн тоо 5-10, аянгатай 15-25 өдөр үргэлжилдэг.</p>
<p>Ус</p>	<p>Хангай-Хэнтийн газрын доорх усны гол тэжээл нь хур борооны ус юм. Газрын доорх усны байрлах гүн нь чулуулгийн ан цав. Дөрөвдөгчийн хучаас хурдсаас болж 10-15 м хүрэх бөгөөд, голын хөндийд 2-15 м хүрнэ. Уст бүрдлүүдийг геологийн тогтоц, хурдсын байдлаар авч үзэн дараах ангиллыг хийв. Үүнд :</p> <p>Доод Протерозойн хувирмал чулуулаг дахь уст тогтолцоо Түүрүү Палеозойн настай түрмэл чулуулаг дахь уст тогтолцоо Дээд Пермийн тунамал хурдас дахь уст тогтолцоо Доод Цэрдийн тунамал, бялхмал чулуулаг дахь уст тогтолцоо Дээд Цэрдийн тунамал хурдас дахь уст тогтолцоо Дөрөвдөгчийн сэвсгэр хурдас дахь уст тогтолцоо</p>
<p>Хөрсөн бүрхэвч</p>	<p>Уулын хар хүрэн хөрсний лабораторийн задлан шинжилгээний дүнгээс үзэхэд судалгааны талбайд тархсан хөрсний ялзмагийн агууламж өнгөн ялзмагт А үед 7.91% ялзмагийн агууламжаар баялаг хөрс байна. Урвалын орчин А үе давхаргад 7.46 буюу сул шүлтлэг орчныг үзүүлж байна. Карбонатын агууламж А үе давхаргад илрээгүй байна. Хөрсний цахилгаан дамжуулах чадавхын хувьд өнгөн хэсэгтээ 0.086 dS/m байгаа нь давжилтгүй хөрс гэдгийг илтгэж байна. Хөрсний үржил шимийн үзүүлэлтийн хувьд хөдөлгөөнт суурийн нийлбэр А давхаргад 77.6 мг/100гр байна. Хөрсний нийт үе давхаргад калийн ион илт давамгайлсан шинжтэй, агууламжийн хувьд өндөр байна.</p>
<p>Ургамал</p>	<p>Жаргалант салбар байрлах Төв аймгийн Жаргалант сумын бэлчээр хадлангийн талбайд ургадаг буурцаг ургамал шар, хөх хүцэнгэ, хиаг, нарийн хялгана, өлөн зэрэг үет ургамлуудын ургах нөхцөлийг бий болгох нь чухал байна. Ойн цоорхой, толгод, модны хаяагаар сөд, таван салаа, тэхийн шээг, тарваган шийр, дэгд, цээнэ, үхэр, хонин улаалзгана, мойл, хад, аньс зэрэг жимснүүд хур тунадас сайтай жилд сайн ургадаг. 33.8 мянган га ойн 60 гаруй хувийг нарс, 30 орчим хувийг улиас 10 хувь орчмыг бусад мод болон бутлаг ургамлууд эзэлдэг. Суманд газар тариаланг эрхлэх үйл ажиллагаа идэвхэжсэнээс хадлан бэлчээрийн талбайн нөөц багадсан, хадлангийн талбайг өнжүүлэхгүйгээр олон жил дараалан хадсан, хаваржаа, зуслан, намаржааны газрын байнга бэлчээрт ашигласнаас бэлчээрийн талхлагдалт буй болж өвс ургамлын бүрэлдэхүүн эрс өөрчлөгдөх болсон.</p>



БҮЛЭГ 3. ГОЛ БОЛОН БА БОЛЗОШГҮЙ СӨРӨГ НӨЛӨӨЛЛИЙН ТОВЧ ТОДОРХОЙЛОЛТ

3.1. ТӨСЛИЙН ТЕХНОЛОГИЙН ҮЕ ШАТТАЙ ХОЛБОГДСОН БОЛЗОШГҮЙ НӨЛӨӨЛӨЛ

Байгаль орчны нөлөөллийн нарийвчилсан үнэлгээний шатанд гүйцэтгэсэн хээрийн судалгаагаар судлаачдын тодорхойлсон болзошгүй нөлөөллийн үнэлгээ төслийн байршил, шийдэл, төлөвлөлт, хэрэгжүүлэлттэй холбогдсон болзошгүй нөлөөллийн магадлан жагсаалт зэрэг нь нөлөөллийн хэлбэр, үргэлжлэх хугацаа эрчмийг тодорхойлох, цаашилбал нөлөөллийн үр дагаврын үнэлгээг тогтоох боломжтой боловч экологийн тогтолцооны чухам ямар хэсэг нь нөлөөлөлд илүү өртөж байгааг тодорхой гаргаж илрүүлэхэд хүндрэлтэй юм.

“Цахилгаан түгээх сүлжээний салбар” төслийн засвар үйлчилгээ, тээврийн хэрэгслийн хөдөлгөөн, цахилгаан дамжуулах агаарын шугам зэргийн үйл ажиллагаанаас шалтгаалан байгаль орчны сөрөг нөлөөллийн асуудлыг авч үзэхдээ Леопольдын матрицын аргыг хэрэглэсэн болно. Энд нөлөөллийн чухал байдлын зэрэглэл ба нөлөөллийн болзошгүй утгыг 1-10 хүртэл оноогоор нэлээд дэлгэрэнгүй байдлаар үнэлэв. Ийнхүү үнэлгээ өгөхдөө аль болох бодит байдалд тулгуурласан нарийн мэргэжлийн шинжээчдийн дүгнэлтийг үндэс болголоо. Леопольдын матрицын арга нь дараах 3 үйлдэл хийхийг шаарддаг. Үүнд:

- Хэрэв экологийн тогтолцоонд төслийн технологийн үе шатны аль нэг үйл ажиллагаа нь нөлөөлөхөөр байвал түүнд харгалзах дөрвөлжнийг ташуу зураасаар 2 хуваана.
- Хуваагдсан хэсгийн доод талд болзошгүй нөлөөллийн чухал байдлыг 1-10 хүртэлх тоогоор үнэлнэ.
- Хуваагдсан хэсгийн дээд талд мөн 1-10 хүртэлх оноогоор болзошгүй нөлөөллийн хүчтэй эсэхийг үнэлэн бичнэ. Үүнд: 1 балл бол үнэлгээний хамгийн бага, 10 нь хамгийн их утга юм. Ийнхүү үнэлгээ өгөхдөө мэргэжлийн экспертүүдийн дүгнэлтийг үндэс болгосон болно (Хүснэгт 3.1)

Хүснэгт 9. Болзошгүй нөлөөллийн үнэлгээний Леопольдын матриц

Технологийн үе шат	Цахилгаан дамжуулах шугам	Тулгуур шонгийн угсралт, шинэчлэл	Шугамын засвар үйлчилгээ	Тээврийн хэрэгслийн хөдөлгөөн	Төв салбаруудын үйл ажиллагаа	Бүгд
Агаар	2/3	4/5	3/4	4/7	2/3	15/21
Хөрс	-	5/6	3/4	5/6	1/3	14/19
Гадаргын ус	-	2/3	2/3	2/3	-	6/9
Газар доорх ус	-	1/2	1/2	-	-	2/4
Ургамал	-	3/4	2/3	5/6	1/2	11/15
Амьтан	6/7	1/2	1/2	2/3	2/2	12/16
Геологийн тогтоц	-	2/3	1/2	1/2	-	4/7



Байгалийн үзэсгэлэнт тогтоц	-	1/2	-	-	-	1/2
Бэлчээр	1/2	1/2	1/2	3/4	-	6/12
Хүний эрүүл мэнд	1/2	1/2	1/2	-	1/1	4/7
Бүгд	10/14	21/31	15/24	22/31	7/11	75/111

Дээрх хүснэгтийн босоо багануудын нийлбэр дүнгээс тулгуур шонгийн угсралт, шинэчлэл, шугамын засвар үйлчилгээ, тээврийн хэрэгслийн хөдөлгөөн зэргээс агаарын чанар, хөрсөн бүрхэвч, ургамлан нөмрөг, амьтны аймаг зэрэгт сөрөг нөлөөтэй байх нь харагдаж байна.

3.2. БАЙГАЛЬ ОРЧНЫ НӨЛӨӨЛЛИЙН ҮНЭЛГЭЭНИЙ АРГА ЗҮЙ

“Дархан-Сэлэнгийн цахилгаан түгээх сүлжээ” ХК-ийн “Цахилгаан түгээх сүлжээний салбар” төслийн байгаль орчны нөлөөллийн үнэлгээг оноот үнэлгээний аргыг ашиглаж тодорхойллоо. Нөлөөллийн оноот үнэлгээний аргыг ашиглан нөлөөллийн үр дагавар, түүнд өртөх нутаг дэвсгэр болон байгаль орчны чадамжид оноо өгч дүгнэлт гаргав. Шалгуур онооны үзүүлэлтийг дараах байдлаар авч үзэв. Үүнд:

a. Үр дагавар

Байгаль орчны сүйрэл (A1)

Байгалийн нөөц ба хүрээлэн буй орчны чанарт үзүүлэх нөлөө (A2)

Янз бүрийн тохиолдол (A3)

b. Үр нөлөөний хамрах хүрээ

Орон зайгаар (B1)

Үргэлжлэх хугацаагаар (B2)

c. Сөрөг нөлөөллийг даах байгалийн чадавх

Нөхөн сэргээгдэх байдал (C1)

Нөлөөлөл (H)-ийг эерэг, сөрөг ба нөлөөлөлгүй гэсэн ангиллаар авч үзнэ. Нөлөөллийн үзүүлэлт ба оноог 2.4-р хүснэгтэд, нөлөөллийн зэргийн шалгуурыг 2.5-р хүснэгтэд тус тус харуулав. Нийлбэр нөлөөллийн зэргийг $H \cdot (A1+A2+A3+B1+B2+C1)$ томъёогоор илэрхийлэв.

Хүснэгт 10. Нөлөөллийн үзүүлэлт ба оноо

Тэмдэглэгээ	Нөлөөллийг үнэлэх үзүүлэлт	Нөлөөллийг үнэлэх оноо		
		Эерэг (1)	Сөрөг (-1)	Нөлөөгүй (0)
H	Нөлөөлөл			
A1	Байгаль орчны сүйрэл	Их (3)	Дунд (2)	Хязгаарлагдмал (1)
A2	Байгалийн нөөц, орчны чанарт учруулах нөлөө	Их (3)	Дунд (2)	Бага (1)
A3	Тохиолдох магадлал	Их	Магадлалтай	Магадлал бага
B1	Нөлөөллийн хамрах хүрээ	Бүсийн	Орон нутгийн	Маш бага талбайд
B2	Үргэлжлэх хугацаа	Урт	Дунд	Богино
C1	Нөхөн сэргээгдэх чадвар	Үл сэргээгдэх	Хэсэгчлэн сэргээгдэх	Бүрэн сэргээгдэх

Хүснэгт 11. Нөлөөллийн зэргийн шалгуур

Сөрөг нөлөөлөл		Эерэг нөлөөлөл	
Их	≤ -15	Их	$+15 \leq$
Дунд	$(-15, -9)$	Дунд	$(+9, +15)$
Бага буюу нөлөөгүй	$-9 <$	Бага	$\leq +9$



Төслийн үйл ажиллагаанд ашиглагдах техник тоног төхөөрөмж ашиглалтад аюул учрах үед байгаль орчинд учруулах сөрөг нөлөөллийн эрчим, хамрах цар хүрээг, тохиолдох магадлалтай нь уялдуулан үнэлэлт өгсөн нь илүү бодит байдалд нийцсэн бөгөөд Байгаль орчны менежментийн төлөвлөгөө (байгаль орчныг хамгаалах төлөвлөгөө болон байгаль орчны хяналт шинжилгээний хөтөлбөр)-г боловсруулахад илүү дөхөмтэй болсон. Жишээ нь: тухайн нөлөөлөл үүссэн үед түүнээс үүдэн байгаль орчинд учрах сөрөг нөлөө нь хэдийгээр дунд зэрэг, хамрах хүрээ нь бага байсан ч гэсэн уг нөлөөлөл үүсэх өндөр магадлалтай бол энэхүү нөлөөллийг их нөлөөтэй гэсэн ангилалд багтаах ба энэ нөлөөллөөс урьдчилан сэргийлэхэд анхаарлаа хандуулах зайлшгүй шаардлагатай юм.

БҮЛЭГ 4. БАЙГАЛЬ ОРЧНЫ МЕНЕЖМЕНТИЙН ТУХАЙН ЖИЛИЙН ТӨЛӨВЛӨГӨӨ

БАЙГАЛЬ ОРЧНЫ МЕНЕЖМЕНТ ТӨЛӨВЛӨГӨӨНИЙ ҮНДЭСЛЭЛ

Байгаль орчны менежментийн төлөвлөгөө нь байгаль орчны асуудал эрхэлсэн төрийн захиргааны төв байгууллагаар батлагдах төсөл хэрэгжүүлэх, дараа дараагийн жилүүдэд үйл ажиллагаа явуулах зөвшөөрөл бүхий эрхзүйн баримт бичиг юм.

2019 оны А/618 дугаар тушаалаар “Байгаль орчны менежментийн төлөвлөгөө боловсруулах, хянан батлах, тайлагнах журам”-ын 3.4-т “Байгаль орчинд нөлөөлөх байдлын үнэлгээний тухай хуулийн 9.8-д заасны дагуу төсөлд ерөнхий үнэлгээ хийсэн байгууллага тухайн жилийн байгаль орчны менежментийн төлөвлөгөөний хэрэгжилтийн тайланг хүлээн авч, түүнд хийсэн ажлын хэсгийн дүгнэлтийг үндэслэн биелэлтийг хянаж, дараагийн жилд хэрэгжүүлэх байгаль орчны менежментийн төлөвлөгөөг хянаж батална” гэж заасны дагуу тус 2024 оны байгаль орчны менежментийн төлөвлөгөөний биелэлтийн тайланг “Байгаль орчинд нөлөөлөх байдлын үнэлгээний тухай” хууль, Монгол Улсын Засгийн газрын 2023 оны 02 дугаар сарын 08-ны өдрийн 58 дугаар тогтоолоор баталсан Байгаль орчны нөлөөллийн үнэлгээний журам, БОНХС-ын 2014 оны 04 дүгээр сарын 10-ны өдрийн А-117 тоот сайдын тушаал, Байгаль орчин аялал жуулчлалын сайдын 2019 оны А/618 дугаар тушаалаар “Байгаль орчны менежментийн төлөвлөгөө боловсруулах, хянан батлах, тайлагнах журам”-ын дагуу тус тус үндэслэн боловсруулав.

БАЙГАЛЬ ОРЧНЫ МЕНЕЖМЕНТИЙН ТУХАЙН ЖИЛИЙН ТӨЛӨВЛӨГӨӨНИЙ ГОЛ ЗОРИЛТ

Төсөл хэрэгжүүлэгч ДСЦТС ХК нь анх 1965 онд байгуулагдан өдгөө 57 дахь жилдээ Монгол Улсын Эрчим хүчний тухай хуулийн дагуу Дархан Сэлэнгийн Цахилгаан Түгээх Сүлжээ ХК нь Дархан-Уул, Сэлэнгэ, Төв аймгуудын 26 сумын 74000 км² нутаг дэвсгэрт орших 4435 аж ахуйн нэгж, 44491 айл өрх, нийт 48926 хэрэглэгчдэд цахилгаан эрчим хүч түгээх, хангах үйл ажиллагааг эрхэлж байна.

ДСЦТС ХК-ийн төв байр болон Дархан салбар, Хэрэглэгчдэд үйлчлэх төв нь Дархан-Уул аймгийн Дархан суманд байрлах ба тус байгууллага нь нийт 5 хэлтэс, 5 алба, 4 салбар нэгжтэйгээр нийт 400 гаруй хүний бүрэлдэхүүнтэй үйл ажиллагаа явуулж байна.

ДСЦТС ХК-ийн “Цахилгаан түгээх сүлжээний салбар” төслийн БОМТ-г Байгаль орчны үнэлгээ, зөвлөх үйлчилгээний “Экологийн бүтээмж” ХХК болон “ДСЦТС” ХК-ийн хооронд байгуулсан гэрээний дагуу “Цахилгаан түгээх сүлжээний салбар” төслийн 2023 оны Байгаль орчны менежментийн төлөвлөгөөний хэрэгжилтийг Байгаль орчин, аялал жуулчлалын сайдын 2019 оны 10 дугаар сарын 29-ний өдрийн А/618 тоот тушаалын хавсралт “Байгаль орчны менежментийн төлөвлөгөө боловсруулах, хянан батлах, тайлагнах журам”-ын шаардлагад нийцүүлж боловсруулав.

Байгаль орчны менежментийн төлөвлөгөө нь:

1. Байгаль орчныг хамгаалах төлөвлөгөө
2. Орчны хяналт-шинжилгээний хөтөлбөрөөс бүрдэнэ.



Хүснэгт 12. Байгаль орчны төлөвлөгөөний зардал задаргаа

№	Байгаль орчныг хамгаалах арга хэмжээ	Нийт зардал, мян.төг
1.	Байгаль орчныг хамгаалах төлөвлөгөөний зардал	55 400.0
2.	Орчны хяналт шинжилгээний хөтөлбөр	4 236.0
3.	Тухайн жилийн орчны менежментийн төлөвлөгөөний хэрэгжилтийг нөлөөллийн бүсийн оршин суугчдад тайлагнах	1 500.0
Байгаль орчны менежмент төлөвлөгөөний нийт зардал		61 136.0

4.1. БАЙГАЛЬ ОРЧНЫГ ХАМГААЛАХ ТӨЛӨВЛӨГӨӨ

Энэхүү байгаль орчныг хамгаалах төлөвлөгөө /БОХТ/ нь төлөвлөж буй төслийн үйл ажиллагаанаас байгаль орчин, хүн амд үзүүлж болзошгүй сөрөг нөлөөллүүдээс урьдчилан сэргийлэх, бууруулах арга хэмжээнүүдийг шаардагдах хөрөнгө зардал, хугацаа, давтамж, баримтлах дүрэм журам, стандартуудын хамт нэгтгэн үзүүлж буй төслийг хэрэгжүүлэгч “ДСЦТС” ХК-аас заавал хэрэгжүүлж, мөрдөж ажиллах ёстой баримт бичиг юм.

Хүснэгт 13. Байгаль орчныг хамгаалах арга хэмжээний нийт зардал

№	Байгаль орчныг хамгаалах арга хэмжээ	Нийт зардал, мян.төг
1.	Сөрөг нөлөөллийг бууруулах арга хэмжээний төлөвлөгөө	3 000.0
2.	Орчны тохижилт, нөхөн сэргээлтийн төлөвлөгөө	5 500.0
3.	Осол, эрсдэлийн менежментийн төлөвлөгөө	10 900.0
4.	Хог, хаягдлын менежментийн төлөвлөгөө	1 500.0
5.	Тухайн жилийн байгаль орчны менежментийн төлөвлөгөөг хэрэгжүүлэх удирдлага зохион байгуулалтын төлөвлөгөө	34 500.0
Байгаль орчныг хамгаалах төлөвлөгөөний нийт зардал		55 400.0

4.1.1 Сөрөг нөлөөллийг бууруулах арга хэмжээний төлөвлөгөө

Цаашид хэрэгжүүлэх менежментийн төлөвлөгөө: Төсөл хэрэгжүүлэгч нь байгаль орчны үндсэн бүрдэл хэсгүүд (агаар, ус, хөрс, газрын гадарга, амьтан гэх мэт)–ээр тооцож гаргасан төслийн үйл ажиллагааны хугацаанд биелүүлэх дараах арга хэмжээний ерөнхий төлөвлөгөөг төрийн захиргааны төв байгууллагаар баталгаажуулан, хэрэгжүүлэх шаардлагатай. Мөн төлөвлөгөөнд байгаль орчин, нийгэм эдийн засагт үзүүлэх нөлөөлөл, учирч болзошгүй сөрөг нөлөөллийг бууруулах, сэргийлэх арга хэмжээ, хэрэгжүүлэх хугацаа, шаардагдах хөрөнгө зардлыг тусгасан болно.



Хүснэгт 14. Байгаль орчинд нөлөөлөх сөрөг нөлөөллийг бууруулах арга хэмжээний төлөвлөгөөний зардал

№	Гол ба болзошгүй сөрөг нөлөө	Урьдчилан сэргийлэх бууруулах, арилгах арга хэмжээ	Хамрах хүрээ	Нэгж үнэ, мян.төг	Нийт зардал, мян.төг	Хэрэгжүүлэх хугацаа ба давтамж	Хууль эрх зүйн шаардлага
1.	2.	3.	4.	5.	6.	7.	
Агаар орчин							
1.	Хүлэмжийн хий бууруулах	Дархан-Уул аймгийн Дархан сум, Сэлэнгэ аймгийн Сүхбаатар, Мандал сумын гэр хорооллын өрхөд цахилгаан эрчим хүчний хэрэглээний шөнийн тарифын хөнгөлөлт үзүүлэх	Төслийн талбайд		Дотоод төлөвлөгөөгөөр	2024 он	Агаарын тухай хууль, MNS 4585:2016 Агаарын чанар. Техникийн ерөнхий шаардлага MNS 6063 :2010 Агаарын чанар, хот суурин газрын гадаад орчны агаарт байх бохирдуулах бодисын хүлцэх хэмжээ, MNS 5013:2009 Бензин хөдөлгүүртэй автомашин. утааны найрлага дахь хорт бодисын зөвшөөрөгдөх дээд хэмжээ ба хэмжих арга, MNS 5014:2009 Дизель хөдөлгүүртэй автомашин. утааны тортогжилтын зөвшөөрөгдөх дээд хэмжээ ба хэмжих арга,
2.		Ухаалаг тоолуурыг үе шаттайгаар суурилуулсанаар цахилгаан эрчим хүчийг хэмнэж цахилгаан эрчим хүчний түгээлтийн алдагдалыг 0.2 нэгжээр бууруулах	Төслийн талбайд		Дотоод төлөвлөгөөгөөр	2024 он	
3.		Хэрэглэгчийн дуудлага, үйлчилгээ, шуурхай ажилгаанд цахилгаан эко машин ашиглах	Дархан сум, Сайхан сум		Дотоод төлөвлөгөөгөөр	2024 он	
4.	Агаарын бохирдол, тоосжилт үүсэх	Авто тээврийн хэрэгслийг жил бүр үзлэгт хамруулж, агаарын бохирдлын төлбөрийг төлөх, тээврийн хэрэгслийн засвар үйлчилгээг цаг тухайд нь хийх,	Төсөлд хэрэглэгдэх техникүүдэд		Дотоод төлөвлөгөөгөөр	2024 он	
		Авто машины дуут дохиог гэнэтийн ослоос сэргийлэхээс бусад үед өгөхгүй байх,	Төслийн талбайд	-	-	2024 он	
		Төслийн явцад ашиглах техник, машин механизмын янданд хорт хийг бууруулах зорилгоор авто машиныг оношлуулах	Төсөлд хэрэглэгдэх техникүүдэд	1 000.0	1 000.0	2024 онд	
		Ажлын бус цагаар тээврийн хэрэгслийн хөдөлгөөнийг багасгах	Төслийн талбайд	-	-	Төслийн үйл ажиллагааны үед	
Усны нөөц, чанар							
5.	Усны хэрэглээг хянах	Цахилгаан түгээх сүлжээний салбаруудын унд ахуйн	Усны нөөцийг зохистой	-	-	2024 он	Усны тухай хууль



6.	Усны нөөц, чанарт үзүүлэх сөрөг нөлөөллийг бууруулах	хэрэглээний усанд хяналт тавих,	ашиглах				
Хөрс, ургамал, газрын гадарга							
7.	Хөрсөн бүрхэвч бохирдох, ургамлан нөмрөг талхлагдах	Төслийн хэмжээнд ашиглагдаж байгаа цаасны хэрэглээг 30 хүртэлх хувиар бууруулж цахимжуулах	Төсөл хэрэгжүүлэгч	-	-	2024 он	
8.							
9.		Тээврийн хэрэгслээс шатах, тослох материал асгарахаас сэргийлэх. Асгарсан тохиолдолд түргэн шуурхай сэргийлэх арга хэмжээ авах.	Төслийн талбайд	-	-	2024 он	MNS 5918:2008 Байгаль орчин. Эвдэрсэн газрыг ургамалжуулах. Техникийн ерөнхий шаардлага MNS 5850:2019 Хөрс бохирдуулагч бодис, элементүүдийн зөвшөөрөгдөх дээд хэмжээ
	Барилгын ажлын үед замын тогтсон маршрут гарган мөрдөж ажиллах	-		-	2024 он		
	Эвдрэлд өртсөн газруудыг ойролцоох гадаргын төрх байдалтай ойртуулан нөхөн сэргээх	ЦДАШ-н засвар, тулгуур шон солих үед	-	-	2024 он		
Амьтны аймаг							
10.	Шувуу хамгаалах	Дархан салбар дээр Шувуу хамгаалах полимер хамгаалалт хийх	Сэлэнгэ аймгийн Алтанбулаг, Хушаат, Баянгол, Орхон, Бугант сум, Төв аймгийн Борнуур, Сүмбэр сум	2 000.0		2024 он	Байгаль хамгаалах тухай хууль Амьтны тухай хууль Байгаль орчинд нөлөөлөх байдлын үнэлгээний тухай хууль
11.		Цахилгаан дамжуулах агаарын шугамыг СИП утас болгон өөрчлөх /нийт 25.7 км /	Сэлэнгэ аймаг Орхон сум, Төв аймгийн жаргалант сум, Дархан-Уул аймгийн Дархан сум	Дотоод төлөвлөлтөөр		2024 он	
12.	Төслийн талбай орчмын зэрлэг амьтдыг үргээх цочоох	Автомашинууд зайлшгүй ослоос сэргийлэхээс бусад тохиолдолд дуут дохио өгөхгүй байх	Төслийн талбайд	-	-	2024 он	
НИЙТ						3 000.0	



4.1.2 Орчны тохижилт, цэцэрлэгжүүлэлтийн төлөвлөгөө

Төлөвлөгөөний хүрээнд цахилгаан түгээх салбаруудын ногоон байгууламжыг нэмэгдүүлэх мөн МУ-ын ерөнхийлөгчийн санаачилгаар хэрэгжиж буй “Тэрбум мод” үндэсний хөдөлгөөний хүрээнд мод тарих ажлыг хийж гүйцэтгэх шаардлагатай.

“Тэрбум мод” үндэсний хөдөлгөөнд нэгдэхдээ харьяа засаг захиргааны нэгжүүдтэй хамтран тэдгээрээр газар заалган мод тарих ажлыг байгууллагын хэмжээнд зохион байгуулах хэрэгтэй.

Хүснэгт 15. Орчны тохижилт, цэцэрлэгжүүлэлтийн төлөвлөгөөний зардал

Орчны тохижилт, цэцэрлэгжүүлэлтийн зорилт	Арга хэмжээний цар хүрээ	Нэгжийн зардал (мян.төг)	Нийт зардал (мян.төг)	Хэрэгжүүлэх хугацаа ба давтамж	Баримтлах эрх зүйн баримт бичиг
Цахилгаан дамжуулах агаарын шугаманд модон тулгаарыг ашиглахгүй байх төмөр бетон тулгуур ашиглах	Төслийн талбай	Дотоод төлөвлөлтөөр		05, 10 сарын 2 дахь долоо хоногийн Бямба гараг (Мод тарих үндэсний өдөр)	-
“Тэрбум мод” үндэсний хөдөлгөөний хүрээнд холбогдох төрийн байгууллагуудтай хамтран, газар заалгаж мод тарих	1100 ш мод тарьж, ургуулах	5.0	5 500.0		-
Нийт/мян.төг/			5 500.0		

4.1.3 Нүүлгэн шилжүүлэх, нөхөн олговор олгох төлөвлөгөө

Цахилгаан түгээх сүлжээний салбарууд болон цахилгаан дамжуулах агаарын шугамын үйл ажиллагаанаас нутгийн ард иргэд, оршин суугчдыг нүүлгэн шилжүүлэх шаардлага одоогийн байдлаар үүсээгүй байна. Цаашид шинээр цахилгаан түгээх трасс төлөвлөх, дэд станц байгуулах зэрэгт нүүлгэн шилжүүлэлт хийх шаардлага гарсан тохиолдолд удирдлага зохион байгуулалтын хүрээнд төлөвлөж хэрэгжүүлэх шаардлагатай.

4.1.4 Түүх, соёлын өвийг хамгаалах арга хэмжээний төлөвлөгөө

Төслийн цахилгаан түгээх сүлжээний салбаруудын талбайд түүх соёлын дурсгалт зүйл байхгүй бөгөөд төслийн хэрэгжилтийн үед түүхт дурсгалт зүйлс болон соёлын олдвор олдсон тохиолдолд ажлаа зогсоож “Соёлын өвийг хамгаалах хууль”-ийн дагуу сум, дүүргийн удирдлага, цагдаагийн болон уг асуудлыг эрхэлсэн эрдэм шинжилгээний байгууллагад нэн даруй мэдэгдэж мэргэжлийн мониторинг хийлгэх ажлыг зохих журмын дагуу зохион байгуулах шаардлагатай.

4.1.5 Хог хаягдлын менежментийн төлөвлөгөө

Хог хаягдлын менежмент гэдэг нь хүний эрүүл мэнд, байгаль орчинд хог хаягдлаас үзүүлэх сөрөг нөлөөллийг бууруулах, түүнээс урьдчилан сэргийлэх зорилгоор хог хаягдлын эх үүсвэрийг бууруулах, ангилан ялгах, цуглуулах, тээвэрлэх, хадгалах, дахин боловсруулах, эргүүлэн ашиглах, устгах бүхий л процессыг хянаж сайжруулах зохион байгуулалтын арга хэмжээ юм.

Төсөл хэрэгжүүлэгч нь хог хаягдлын менежментийн хүрээнд цаашдын авч хэрэгжүүлэх арга хэмжээг төлөвлөх, хог хаягдлыг газар дээр нь ангилан ялгах нөхцөл бололцоог хангаж ажиллах үүрэгтэй.

Эзэмшил газрынхаа ойр орчны цэвэрлэгээг тогтмол хийх, үйл ажиллагааны явцад үүсэх хог хаягдлыг тогтоосон цэгт хуримтлуулж тогтмол хугацаанд зайлуулах, ангилан ялгаж дахин ашиглах боломжтой хаягдлыг ашиглах, аливаа зүйлээр бохирдсон хог хаягдлыг саармагжуулах, галын аюулаас хамгаалах, хадгалалт хамгаалалтын арга хэмжээг хэрэгжүүлнэ.

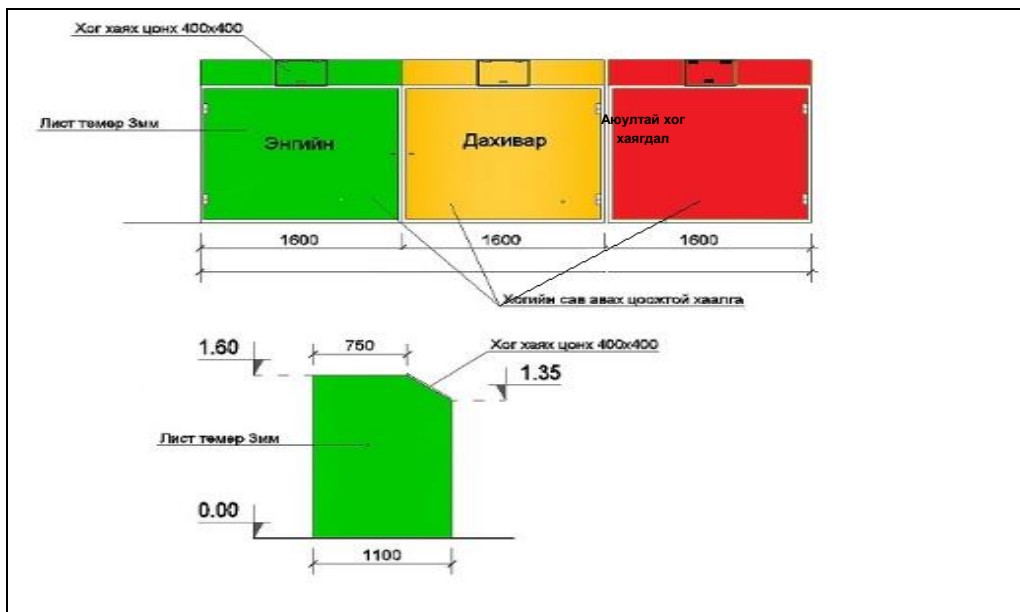
Хог хаягдлыг эх үүсвэр дээр нь ангилан ялгаж хадгалахдаа хогийн сав болон хогийн цэгийг өнгөөр ялгаж зургаар тэмдэгжүүлснээр хуурай хог хаягдлыг стандартын дагуу ачиж, тээвэрлэх хадгалах нөхцөл бүрдэхээс гадна байгаль орчинд сөрөг нөлөөгүй бохирдолгүй амьдрах нөхцөл бололцоо бий болох юм.

Хатуу хог хаягдлаа ялган ангилсны ач холбогдол:

- Цаас, шил, мод, яс, хуванцар, металл, органик гаралтай хаягдлыг эргүүлэн ашиглах, дахин боловсруулах боломж бий болно.
- Орчныг бохирдуулах, устгал хийх хогны хэмжээ эрс багасна.
- Хог хаягдлыг байгаль орчинд халгүйгээр ачиж тээвэрлэх боломж бүрдэнэ.
- Хүн амын аюулгүй, цэвэр, эрүүл орчинд ажиллах, амрах нөхцөл бүрдэнэ.
- Амьтан, ургамал, хөрс, усанд үзүүлэх сөрөг нөлөөлөл багасах зэрэг олон талын ач холбогдолтой юм.

Төслийн үйл ажиллагаанаас хатуу, шингэн хог хаягдал, болон барилгажилтын үе шатанд барилгын хог хаягдал гарах ба үүнээс хатуу хог хаягдлыг ахуйн болон аюултай хог хаягдал хэмээн ялгаж тус бүрд нь тохирсон арга хэмжээг авч ажиллана.

Энгийн хог хаягдлын менежмент: Төсөл хэрэгжүүлэгч нь төслийн талбайд Хог хаягдлын цэгийг Байгаль орчин, аялал жуулчлалын сайдын 2018 оны 11 дүгээр сарын 17 өдрийн А/443 дугаар тушаалын хавсралт “Энгийн хог хаягдлыг ангилах, цуглуулах, тээвэрлэх, дахин боловсруулах, сэргээн ашиглах, устгах, булшлах үйл ажиллагаанд тавигдах ерөнхий шаардлага”-ын дараах заалтын дагуу барьж байгуулан ашиглах шаардлагатай.



Зураг 7. Хог хаягдлын цэгийн шийдэл

Төслийн талбайд байгуулах Хог хаягдлын цэгийг Зураг 4.1-д заасны дагуу битүүмжлэлтэй, цоожтой лист төмрөөр хийгдсэн байхаар хийх боломжтой ба хог хаягдлыг энгийн, дахивар, аюултай хог хаягдал зэрэг 3 ангилан ялгах нь зүйтэй.

Хүснэгт 16. Ангилан ялгах хог хаягдлууд

Энгийн хог хаягдал	Дахивар хог хаягдал	Аюултай хог хаягдал
<ul style="list-style-type: none"> ✓ Хоолны үлдэгдэл; ✓ Хүнсний ногоо, жимсний хальс, үлдэгдэл; ✓ Яс; ✓ Хэрэглэсэн хүнсний тос ✓ Аюултай болон дахин боловсруулах хог хаягдлаас бусад хог хаягдал 	<ul style="list-style-type: none"> ✓ Цаас /хэт бохирдоогүй сонин, сэтгүүл, дэвтэр, бичгийн цаас, төрөл бүрийн боодлын цаас, картон цаас, сүү, жүүсний тетрапак савлагаа/ ✓ Хуванцар /төрөл бүрийн ус, ундааны хуванцар сав, 0,025 мм-ээс дээш зузаантай гялгар уут, баглаа боодол кетчуп, ургамлын тос, бие угаагч шингэн, шампунь, угаалгын шингэний хуванцар сав, гм/ ✓ Хөнгөн цагаан, төмөр, метал, зэс, гууль, тэдгээрээр хийсэн зүйл; ✓ Шил /хүнсний болон бүх төрлийн шилэн сав, шилэн эдлэл/; ✓ Лааз; ✓ Мод, модон эдлэлийн хаягдал; ✓ Хувцас, даавуун эдлэл; ✓ Савхи, резин; ✓ Өвс, мод. 	<p>Аюултай хог хаягдал гэж амьтан, ургамлыг өвчлүүлэх, гэмтээх, тэдгээрийн үр удамд хор хөнөөл учруулах болон байгаль орчны хэвийн төлөв байдалд сөрөг нөлөөтэй хортой, идэмхий, исэлдүүлэгч, шатамхай, дэлбэрэх хог хаягдлыг хэлнэ.</p> <p>Иймд төслийн талбайн машин засварын цехийн үйл ажиллагаанаас гарч буй нефть болон газрын тосны бүтээгдэхүүн агуулж буй сав, савны цэвэрлэгээнд ашигласан цэвэрлэгээний материал, тос тосон бүтээгдэхүүн агуулж буй савны хаягдлыг энэ цэгт төвлөрүүлж Хог хаягдал тээвэрлэх машинд ачуулж тусгай цэгт хүргүүлнэ.</p>

Хог хаягдлыг цуглуулахад тавигдах ерөнхий шаардлага

2.3.1. Энгийн хог хаягдлыг цуглуулах гэж Хог хаягдлын тухай хуулийн 4.1.8-д заасныг ойлгох ба хуулийн 14 дүгээр зүйлд зааснаас гадна энэхүү тавигдах ерөнхий шаардлагын 2.3.2-2.3.5-д заасан ерөнхий шаардлага хамаарна.

2.3.2. Хог хаягдлын тухай хуулийн 14.2-т заасан гэрээнд хог хаягдал цуглуулах төрөл, хэлбэр, хогийн цэгийн байршил, ажиллах цагийн хуваарь, орчны тохижилт, ариун цэврийн шаардлагын талаар тодорхой тусгасан байна.

2.3.3. Хог хаягдлыг цуглуулах зориулалт бүхий сав, төхөөрөмж гэж энгийн хог хаягдлыг тээвэрлэх, дахин боловсруулах, сэргээн ашиглах, устгах, булшлах

зорилгоор хог хаягдлыг цуглуулж байгаа хог хаягдал үүсгэгчийн ойролцоо байршуулсан савыг хэлэх ба дараах ерөнхий шаардлага хангасан байна.

- a. Хог хаягдал цуглуулах сав, төхөөрөмжийг сум, хорооны Засаг даргын зөвшөөрсөн хэлбэр, хэмжээ, зориулалт болон заасан газарт байгуулна.
- b. Орон сууцны хороолол, нийтийн эзэмшлийн талбай, явган хүн, авто машины хөдөлгөөнд саад учруулахааргүй газар байна.
- c. Хог хаягдал хийсэх, агаар болон хөрсөнд тархах, шингэх, уусах, үнэр тархахгүй нөхцөлийг бүрдүүлсэн байна.
- d. Хог хаягдлын төрөл, ангиллын мэдээллийг ил харагдахуйц байршуулсан байна.
- e. Байгаль орчинд сөргөөр үл нөлөөлөх нөхцөлөөр буюу чанарын шаардлага хангасан байна.
- f. Тээвэрлэх зориулалт бүхий уяа, дэгээтэй, хог хаягдал ачих тээврийн хэрэгсэлд зориулагдсан байна.
- g. Хог хаягдал цуглуулах зориулалт бүхий сав, төхөөрөмжийн хог хаягдал хадгалах, цуглуулах багтаамж 3 хоногоос ихгүй байна.

2.3.4. Хог хаягдал цуглуулах иргэн, аж ахуй нэгж, байгууллагын ажилтан нь дараах ерөнхий шаардлагыг хангасан байна.

- a. Хөдөлмөрийн аюулгүй ажиллагааны зохих мэдлэгтэй байх;
- b. Хөдөлмөр хамгааллын нэг бүрийн хэрэгсэл хэрэглэх;
- c. Хог хаягдал цуглуулах үйл ажиллагааны бүрэн мэдлэгтэй, хог хаягдал үүсгэгчийн онцлогийг тодорхойлох чадвартай байх.

2.3.5. Хог хаягдлын цуглуулахдаа ангилан ялгасан хог хаягдал тус бүрээр цуглуулна.



Хүснэгт 17. Хог хаягдлын менежментийн зардал

№	Болзошгүй аюул, осол сөрөг нөлөө	Урьдчилан сэргийлэх, бууруулах арга хэмжээ	Арга хэмжээний цар, хүрээ	Нэгжийн өртөг, мян.төг	Нийт зардал, мян.төг	Хэрэгжүүлэх хугацаа ба давтамж	Баримтлах стандарт, аргачлал
	1.	2.	3.	4.	5.	6.	7.
1	Хог хаягдлын менежментийн төлөвлөгөөг өөрийн үйл ажиллагаанд тохируулан боловсруулж батлуулах, хэрэгжүүлж ажиллах.	Хог хаягдлын менежмент хэрэгжүүлэх	Үйл ажиллагааны туршид	-	-	2024 он	Хог хаягдлын тухай хууль, эрүүл ахуйн тухай хуулийн 4.4.3 зүйл, 13.1.6 зүйл, Хог хаягдлын улсын тоо бүртгэл хөтлөх, тайлагнах журам
2	Хогийг ангилах ялгах, цэгийг сайжруулах, байнгын арчилгаа тордолт хийх, талбайн зонхилох салхины доод талд багтаамж сайтай хогийн сав байршуулах, ангилан ялгах тэмдэг тэмдэглэгээтэй болгох, ажилчид үйлчлүүлэгчид хог хаягдлаа ил задгай хаяхгүй байхыг анхааруулсан самбар, тэмдэг тэмдэглэгээ байршуулах.	Хог хаягдлын менежмент хэрэгжүүлэх	Үйл ажиллагааны туршид	500.0	500.0	2024 он	
3	Талбай болон ажлын байрыг тогтмол цэвэрлэж байх. Ажилчдыг цэвэрлэгээний бодис хэрэглэлээр байнга хангаж байх хэрэгтэй.	Хог хаягдлын менежмент хэрэгжүүлэх	Үйл ажиллагааны туршид	Дотоод төлөвлөгөөгөөр		2024 он	
4	Ажилчдаас гарах хатуу болон шингэн хаягдлыг зориулалтын цэгт байршуулж цуглуулан нэгдсэн хогийн цэгт зөөвөрлөн хаяна	Хог хаягдлын менежмент хэрэгжүүлэх	Үйл ажиллагааны туршид	1 000.0	1 000.0		
5	Аюултай хог хаягдал / болон машины тос, тосолгоо, газрын тос, нефтиэр бохирдсон зүйлс/	Хог хаягдлын менежмент хэрэгжүүлэх	Үйл ажиллагааны туршид	Дотоод төлөвлөгөөгөөр		2024 он	
2024 оны хог хаягдлын менежментийн төлөвлөгөөний нийт зардал						1 500.0	



4.1.6

Осол, эрсдэлийн менежментийн төлөвлөгөө

Хүснэгт 18. Осол эрсдэлийн менежментийн зардал

№	Болзошгүй аюул, осол сөрөг нөлөө	Арга хэмжээний цар, хүрээ	Нэгжийн өртөг, мян.төг	Нийт зардал, мян.төг	Хэрэгжүүлэх хугацаа ба давтамж	Баримтлах стандарт, аргачлал
	1.	2.	3.	4.	5.	6.
1.	Гамшгийн эрсдэлийн сургалт	Төслийн үйл ажиллагааны үед	5 000.0	5 000.0	2024 он	<ul style="list-style-type: none"> - MNS 6010:2009 Гамшгийн холбогдолтой нэр томъёо, тодорхойлолт, ерөнхий анги - MNS 4244:1994 Хөдөлмөр хамгааллын систем. Галын аюулгүй байдал. Ерөнхий шаардлага - MNS 5390:2004 Цахилгааны галын аюулгүй байдал. Ерөнхий шаардлага - MNS 4968:2000 Хөдөлмөрийн аюулгүй ажиллагаа. Эрүүл ахуй. Ерөнхий шаардлага - MNS 4996:2000 Ажлын байрны гэрэлтүүлгийн норм, хэмжих аргад тавих ерөнхий шаардлага - MNS 5247:2003 Барилга байгууламжийн гал унтраах ус түгээгүүрийн цогцолбор
2.	Аюул ослоос урьдчилан сэргийлэх, ослын үед авах арга хэмжээнүүдийн талаар мэргэжлийн байгууллагаас зөвлөгөө авах, хөдөлмөр хамгаалал, аюулгүй ажиллагааны талаар сургалт зохион байгуулах	Төслийн үйл ажиллагааны үед	5 900.0	5 900.0	2024 он	
2024 оны осол эрсдэлийн менежментийн төлөвлөгөөний нийт зардал						10 900.0



4.1.7 Тухайн жилийн байгаль орчны менежментийн төлөвлөгөөг хэрэгжүүлэх удирдлага зохион байгуулалтын төлөвлөгөө

Төсөл хэрэгжүүлэгч “Дархан-Сэлэнгийн Цахилгаан Түгээх Сүлжээ” ХК нь удирдлага зохион байгуулалт, хөдөлмөр хамгаалал, аюулгүй ажиллагаа, ажиллагсдын эрүүл мэндийг хамгаалах дараах ажлуудыг гүйцэтгэх нь зүйтэй юм. Мөн эдгээр ажлуудыг хариуцан гүйцэтгэх байгаль орчин, хөдөлмөрийн аюулгүй байдал, эрүүл ахуйн мэргэжилтэн ажиллуулах нь зүйтэй юм.

Удирдлага зохион байгуулалтын чиглэлээр: Төсөл хэрэгжүүлэгч нь жил бүр байгаль орчны менежментийн төлөвлөгөөг мэргэжлийн байгууллагатай хамтран боловсруулж батлуулан, хэрэгжилтийг ханган ажиллах, жилийн эцэст БОМТ-ний хэрэгжилтийг оролцогч, сонирхогч талуудад тайлагнах, хэлэлцүүлэх ажлыг зохион байгуулах, байгаль орчны хуулийн өөрчлөлттэй холбоотойгоор компанийхаа дотоод дүрэм, журамд өөрчлөлт оруулах, ОБГ, МХГ зэрэг газруудаар үйлдвэр дээрээ хяналт тавиулж, ажилчдынхаа дунд галын аюулгүй ажиллагаа, химийн бодистой аюулгүй ажиллах, хөдөлмөр хамгааллын сургалтуудыг зохион байгуулах, осол эрсдлээс хамгаалах ажлыг зохион байгуулах

Хөдөлмөр хамгаалал, аюулгүй ажиллагаа, ажиллагсдын эрүүл мэндийг хамгаалах ажлууд: Төсөл хэрэгжүүлэгч нь жил бүр ажилчдад ажлын байрны онцлог тус бүрт нийцсэн ажлын хувцас хэрэгслийг олгох, химийн бодистой харьцаж ажилладаг ажилтанд хор саармагжуулах бүтээгдэхүүнийг ажлын байранд тогтмол олгох, жил бүр ажиллагсдаа эмнэлгийн байгууллагатай хамтран эрүүл мэндийн 5-8 төрлийн үзлэг шинжилгээнд хамруулан, нарийн мэргэжлийн эмч нараар ажил, мэргэжлийн онцлогоос шалтгаалсан өвчлөлөөс урьдчилан сэргийлэх сургалт, зөвлөгөө өгүүлэх, шаардлагатай тохиолдолд ажилтнуудыг амбулаториор эмчилгээнд хамруулдаг байна. Мөн машин тоног төхөөрөмж дээр ажиллах аюулгүй ажиллагааны зааварчилгааг байрлуулж, цехийн мастерууд ажилд гарахын өмнө ажиллагсдад аюулгүй ажиллагааны зааварчилгааг өгч ажиллуулж байх, ажилчдын ажлын хувцас, хэрэглэлийг тогтмол хэрэглүүлж занших, ажлын байранд яаралтай үед хэрэглэх түргэн тусламжийн багаж хэрэгсэл, эм тариа бэлтгэх

Хүснэгт 19. Байгаль орчны менежментийн хүрээнд хэрэгжүүлэх ажил

№	Хэрэгжүүлэх арга хэмжээ	Хугацаа	Зардал, мян.төг	Хариуцагч
1.	Байгаль орчны удирдлага зохион байгуулалтын арга хэлбэрийг үйл ажиллагаандаа хэрэгжүүлэх чиглэлээр үүрэг хариуцлагын дотоод журам тогтоож мөрдөх, шинэчлэн засварлах	Жил бүр	Дотоод зохион байгуулалтаар	Төсөл хэрэгжүүлэгч
2.	Байгаль хамгаалах талаар хийх ажлын төлөвлөгөө(тухайн жилийн БОМТ)-г БОАЖЯ-ны Хүрээлэн буй орчин байгалийн нөөцийн удирдлагын газарт, хийсэн ажлын тайланг (биелэлтийн тайлан) нийслэлийн байгаль орчны газарт хүргэн өгч, хянуулах, батлуулан хэрэгжүүлэх	Жил бүрийн 12 сард	Дотоод зохион байгуулалтаар	
3.	Талбай болон ажлын байрыг тогтмол цэвэрлэж байх. Ажилчдыг цэвэрлэгээний бодис хэрэглэлээр байнга хангаж байх хэрэгтэй.	2024 он	1 000.0	
4.	Бүх ажилчдыг жилд 1 удаа нарийн мэргэжлийн эмч нарын үзлэгт хамруулж	2024 он	25 000.0	



байх		
Удирдлага, зохион байгуулалтын чиглэлээр авч хэрэгжүүлэх арга хэмжээний нийт зардал	26 000.0	

Хүснэгт 20. Хөдөлмөр хамгаалал, аюулгүй ажиллагаа, эрүүл ахуйн нөхцөл сайжруулах арга хэмжээний төлөвлөгөө

№	Хийгдэх ажил	Хугацаа	Зардал мян.төг	Хариуцах ажилтан
	ХХААЭА дүрмийн дагуу үзлэг, шалгалтыг тогтмолжуулж илэрсэн зөрчлийг тухай бүр арилгах ажлыг зохион байгуулах	Улирал бүр	Дотоод төлөвлөлтөөр	Төсөл хэрэгжүүлэгч
	Ажилчдыг шаардлагатай хувцас, тусгай хамгаалах хэрэгсэл, амны хаалт, малгай зэргээр хангах	жилдээ	Дотоод төлөвлөлтөөр	Нярав
	Яаралтай анхны тусламжид шаардлагатай эм тариа, багаж хэрэгсэлд зарцуулах зардал	Сар бүр	500.0	Төсөл хэрэгжүүлэгч
	Ажилчдын эрүүл мэндэд хор хөнөөл учрахаас сэргийлэн тэжээллэг, хордлого тайлах хоол хүнс, тухайлбал сүү, аарц, гүүний саам зэргээр хангах зардал	Өдөр бүр	Дотоод төлөвлөлтөөр	Төсөл хэрэгжүүлэгч
	Дүн		500.0	

Байгаль орчны төлөвлөгөөт аудитын зардал

Байгаль орчин, ногоон хөгжлийн сайдын 2013 оны 04 дүгээр сарын 24-ны өдрийн А-126 дугаар тушаалын 2 дугаар хавсралтын 2.1-д “Төлөвлөгөөт аудитыг хоёр жил тутамд, төлөвлөгөөт бус аудитыг Засаг дарга, эсхүл байгаль орчны асуудал эрхэлсэн төрийн захиргааны төв байгууллага аудит хийлгэх шаардлагатай гэж үзсэн тохиолдолд хийнэ” хэмээн заасны дагуу аж ахуйн нэгж өөрийн зардлаар аудит хийлгэнэ.

Хүснэгт 21. Байгаль орчны төлөвлөгөөт аудитын зардал

№	Хэрэгжүүлэх арга хэмжээ	Хугацаа	Зардал, сая.төг	Хариуцагч
1	“Байгаль орчныг хамгаалах тухай” хуулийн 10 ¹ дүгээр зүйлд заасны дагуу байгаль орчны төлөвлөгөөт аудитыг 2 жил тутамд төслийн үйл ажиллагаанд хийлгэх	2024 оны 4-р улиралд	8 000.0	Төсөл хэрэгжүүлэгч
	Нийт		8 000.0	

4.1.8 Байгаль орчны хяналт шинжилгээний хөтөлбөр

“Дархан-Сэлэнгийн Цахилгаан Түгээх Сүлжээ” ХК-ийн “Цахилгаан түгээх сүлжээний салбар” төслийн үйл ажиллагааны явцад БОННУ-ний тайлан, БОХТ-нд тусгасан болзошгүй болон гол сөрөг нөлөөллийг бууруулах арга хэмжээ, тухайн орчинд төслийн үйл ажиллагаанаас шалтгаалан гарсан өөрчлөлтүүдийг тодорхойлох, хянах зорилгоор тогтмол дээжлэлт, хяналт хийж байх үзүүлэлтүүд, түүний тодорхойлолт, хуваарь, баримтлах стандарт, аргачлал, зардлыг тодорхойлон орчны хяналт-шинжилгээний хөтөлбөрт тусгав.

БОХШХ нь байгаль орчин, нийгэм-эдийн засгийн үнэт зүйлсийг хамгаалах, түүнд үзүүлэх сөрөг нөлөөллийг бууруулах үйл ажиллагаа нь ямар үр дүнтэй байгааг илтгэх үндсэн баримт бичиг болно. Цаашдаа БОХТ-г улам боловсронгуй болгох байгаль орчин, нийгэм-эдийн засгийн болзошгүй нөлөөллөөс урьдчилан сэргийлэх, хамгаалах арга хэмжээг илүү нарийвчлан тогтоох боломжтой болно.

БОМТ-г жил бүр шинэчлэн боловсруулж тухайн оныхоо эхэнд БОАЖЯ-аар батлуулж, оны эцэст тэдгээрийн биелэлтийг мөн БОАЖЯ-д тайлагнана. Хяналт-шинжилгээний дээж, сорьцыг МУ-ын болон гадаадын итгэмжлэгдсэн лабораториудад батлагдсан аргазүй, стандартын дагуу шинжлүүлнэ.

Хяналт шинжилгээний үр дүнг хянах үйл ажиллагааг хөндлөнгийн мэргэжлийн байгууллагуудаар, хороо дүүргийн хөндлөнгийн хяналтын доор гүйцэтгэх зэргээр оролцогч талуудын хяналтыг нэмэгдүүлэхэд анхаарч ажиллах нь зүйтэй юм.



Хүснэгт 22. Байгаль орчны хяналт-шинжилгээний хөтөлбөр

№	Хяналт шинжилгээ хийх үзүүлэлтүүд	Хяналт шинжилгээ хийх байршил	Хугацаа ба давтамж	Шаардагдах зардал (мян.төг)	Баримтлах арга, аргачлал, стандарт, шаардлагууд
1. Агаарын чанар					
1	Агаарт хаягдах түгээмэл бохирдуулагчид(NO ₂ , SO ₂ , CO)-ын агууламжид хяналт тавих, мэргэжлийн байгууллагаар шинжилгээ хийлгэх	Цахилгаан түгээх сүлжээний салбаруудад /Дархан түгээх төв, Зүүнхараа, Сүхбаатар, Жаргалант, Хөтөл салбар/	5-р сард /Салбар бүрд 1 цэг дээр/	12цэг*250.0 мян.төг/жил=1 800.0	<ul style="list-style-type: none"> ❖ MNS 4585:2016 Агаарын чанар техникийн ерөнхий шаардлага ❖ MNS 3384:1982 Сорьц авахад тавих ерөнхий шаардлага ❖ MNS 5002:2000 Хөдөлмөрийн аюулгүй ажиллагаа, эрүүл ахуй. Шуугианы норм, аюулгүй ажиллагааны ерөнхий шаардлага ❖ MNS ISO 226:2003 Дуу чимээ- хэвийн норм, түвшний хэмжээ
2	Агаарын тоос, тоосонцрын (TSP, PM ₁₀ , PM _{2.5}) шинжилгээг мэргэжлийн байгууллагаар хийлгэх				
3	Дуу шуугиан, чичиргээ				
2. Усны хяналт шинжилгээ					
4	Ca, Mg, Cl, SO ₄ , NO ₂ , NO ₃ , NH ₄ , HCO ₃ , Fe, As, Na, K, Cd, Cu, Pb, Zn, Cr, Ni, Ag, Al, B, Ba, Mg, Mn, Se, Sr, Mo, Co, Be, Sb, Ca-ийн агууламж, амт, үнэр, өнгө, рН, нийт ууссан хатуу бодисын хэмжээ, нийт хатуулаг, цахилгаан дамжуулах чанар	Ундны усны дээжлэлт	5-р сард	6цэг*96.0 мян.төг/жил=57 6.0 /Ханлаб ХХК-ийн үнэ болно /	<ul style="list-style-type: none"> ❖ MNS 0900:2018, Ундны усны, эрүүл ахуйн шаардлага, чанар, аюулгүй байдлын үнэлгээ ❖ MNS 6148:2010 Газрын доорх ус бохирдуулагч бодис, элементийн зөвшөөрөгдөх дээд хэмжээ стандарт MNS 4943:2008 Хүрээлэн буй орчинд нийлүүлэх цэвэршүүлсэн бохир ус. Ерөнхий шаардлага ❖ MNS ISO 10523-2:2003 рН тодорхойлох ❖ MNS ISO 4889-99 Цахилгаан дамжуулах чанар тодорхойлох ❖ MNS ISO 6059:2005 Хатуулаг тодорхойлох ❖ MNS ISO 2572-99 Кальци тодорхойлох ❖ MNS ISO 9297:2005 Хлорид, тодорхойлох ❖ MNS 4425:97 Гидрокарбонат тодорхойлох тавих хяналт
3. Хөрсний бохирдол					
5	Хөрсний үржил шимийн үзүүлэлт (рН, ялзмаг, карбонат, Ca ²⁺ Mg ²⁺ , K ₂ O, P ₂ O ₅) механик бүрэлдэхүүн, хүнд металлууд Cr, Pb, Cd, Ni Zn	Цахилгаан түгээх сүлжээний салбаруудад /Дархан түгээх төв, Зүүнхараа, Сүхбаатар, Жаргалант, Хөтөл салбар/	5-р сард	Механик бүрэлдэхүүн 50.0 Хүнд металл: 75.0 (Ханлаб ХХК-ийн үнэ болно.) Нянгийн үзүүлэлт 30.0 (ШУА-ийн Ерөнхий болон	<ul style="list-style-type: none"> ❖ MNS 5850:2019 Хөрс бохирдуулагч бодис, элементүүдийн зөвшөөрөгдөх дээд хэмжээ ❖ MNS 3310:91, Хөрсний агрохимийн үзүүлэлтүүдийг тодорхойлох ❖ MNS 3298:1990 хөрсний шинжилгээний дээж авах ерөнхий шаардлага ❖ MNS 3307:91, хөрсний химийн элементүүдийн нийт хэмжээг тодорхойлох арга ❖ MNS ISO 10390, Хөрсний чанар. рН тодорхойлох ❖ MNS 4006:1988, Хөдөлгөөнт фосфор, калийг тодорхойлох ❖ MNS 2143:2000, Хөрсний физик шинж чанарыг



				Сорилын Биологийн Хүрээлэнгийн үнэ болно.) Нийт: 1 860.0	тодорхойлох арга
ОРЧНЫ ХЯНАЛТ ШИНЖИЛГЭЭНИЙ ХӨТӨЛБӨРИЙН ХҮРЭЭНД ХЭРЭГЖҮҮЛЭХ АЖЛЫН 1 ЖИЛИЙН НИЙТ ЗАРДЛЫН ДҮН					4 236.0 мян.төг

4.1.9 Тухайн жилийн байгаль орчны менежментийн төлөвлөгөөний хэрэгжилтийг нөлөөллийн бүсийн оршин суугчдад тайлагнах төлөвлөгөө

Төсөл хэрэгжүүлэгч жил бүр БОМТ-ний хэрэгжилтийн талаар байгаль орчны асуудал эрхэлсэн төрийн захиргааны төв байгууллагад тайлан хүргүүлэх жил тутамд хийнэ.

Хүснэгт 23. Тухайн жилийн байгаль орчны менежментийн төлөвлөгөөний хэрэгжилтийг нөлөөллийн бүсийн оршин суугчдад тайлагнах төлөвлөгөө

№	БОМТ, БОМТ-ний хэрэгжилтийг тайлагнахад оролцогч талууд	Тайлагнах хэлбэр	Мэдээллийн агуулга	Зохион байгуулах хугацааны тов	Тайлагнах зардал, төг	Хариуцан зохион байгуулах албан тушаалтан	Зохион байгуулах газар
1	2	3	4	5	6	7	
1.	Байгаль орчин аялал жуулчлалын яам	2024 оны БОМТ болон БОМТ-ыг хүргүүлэн батлуулна.	БОМТ болон хэрэгжилтийн явцаас төслийн үйл ажиллагаа, байгаль орчныг хамгаалах арга хэмжээнүүдийг агуулсан байна.	Жил бүр 12-р сарын дотор зардлын асуудлыг доор дурдав.	1 500.0	Байгаль орчны мэргэжилтэн болон ХАБЭА	Тухайн жилийн БОМТ хэрэгжилттэй холбогдсон хариуцлагыг төсөл хэрэгжүүлэгч бүрэн хариуцна. Төсөл хэрэгжүүлэгч тухайн жилийн БОМТ боловсруулахдаа байгаль орчны нөлөөллийн үнэлгээний эрх бүхий мэргэжлийн байгууллагаас мэргэжил, арга зүйн туслалцаа авч болно.



ДАРХАН-СЭЛЭНГИЙН ЦАХИЛГААН ТҮГЭЭХ СҮЛЖЭЭ ХК-ИЙН ДАРХАН, СЭЛЭНГЭ, ТӨВ АЙМГУУДЫН НУТАГ ДЭВСГЭРТ ХЭРЭГЖИЖ БУЙ “ЦАХИЛГААН ТҮГЭЭХ СҮЛЖЭЭНИЙ САЛБАР” ТӨСЛИЙН БАЙГАЛЬ ОРЧНЫ МЕНЕЖМЕНТИЙН ТӨЛӨВЛӨГӨӨНИЙ ХЯНАЛТЫН ХУУДАС

Хянасан огноо	
Хянасан мэргэжилтэнгүүдийн хувийн дугаар	
Дүгнэлт: Шийдвэрийн төсөл Ололт, амжилттай тал Дутагдалтай сул тал Шаардлага	

НЭГ. ТӨСӨЛ ХЭРЭГЖҮҮЛЭГЧ ХУУЛИЙН ЭТГЭЭД, ТӨСЛИЙН ТУХАЙ ТОВЧ МЭДЭЭЛЭЛ

Д/д	Мэдээллийн төрөл	Мэдээлэл оруулах багана
1.1	1. Төсөл хэрэгжүүлэгч аж ахуйн нэгжийн нэр	“Дархан Сэлэнгийн Цахилгаан Түгээх Сүлжээ” ХХК
	2. Аж ахуйн нэгжийн улсын бүртгэлийн дугаар	9010001004
	3. Аж ахуйн нэгжийн үйл ажиллагааны чиглэл	Цахилгаан эрчим хүч түгээх, хангах Гадаад худалдаа Эрчим хүчний тоног төхөөрөмж үйлдвэрлэл
	4. Аж ахуйн нэгжийн харьяаллын хаяг	Дархан-Уул аймаг Дархан сум 3-р баг “Дархан Сэлэнгийн Цахилгаан Түгээх Сүлжээ” ХК-ийн байр
	5. Байгуугын, утас, цахим шуудангийн хаяг	contacts@dsedn.mn 7037-7741
1.2	1. Төслийн нэр	Цахилгаан түгээх сүлжээний салбар
	2. Төслийн харьяаллын байршил	Монгол улс, Улаанбаатар хот, Баянгол дүүргийн 20-р хороо
	3. Төслийн ангилал	Нефтийн бүтээгдэхүүн, Тос тосолгооны материал худалдаалах
	4. Төсөл эхэлсэн огноо	1965
	5. Төсөл хэрэгжих хугацаа	-
	6. ШХЦЦ-ийг хүлээж авсан улсын комиссын дүгнэлт	-
	7. Зураг төсөл баталсан он	-

ХОЁР. ТӨСӨЛ ХЭРЭГЖҮҮЛЭХ ЧИГЛЭЛЭЭР ОЛГОГДДОГ ТУСГАЙ ЗӨВШӨӨРӨЛ, ДҮГНЭЛТ, ЛАВЛАГААНЫ ТОВЧ МЭДЭЭЛЭЛ

Д/д	Мэдээллийн төрөл	Мэдээлэл оруулах багана
2.1	Үйл ажиллагаа эрхлэх зөвшөөрөл Дугаар Хүчинтэй хугацаа Талбай	-
	Тусгай зөвшөөрлийн төрөл Дугаар Хүчинтэй хугацаа	Аж ахуйн үйл ажиллагаа №92 2023.09.15, 5 жил
	Ажлын байрны дүгнэлт Галын дүгнэлтийн огноо, дугаар	-
	Байгаль орчны менежментийн төлөвлөгөө батлах хуулийн этгээд Ус ашиглалтын дүгнэлтийн огноо	Байгаль орчин аялал жуулчлалын яам -
	Газар ашиглалтын гэрээний огноо, хуулийн этгээд	-
		-
		-



ГУРАВ. ХОГ ХАЯГДЛЫН МЕНЕЖМЕНТИЙН ТӨЛӨВЛӨГӨӨ

Д/д	Мэдээллийн төрөл	Мэдээлэл оруулах багана
3.3	Тухайн жилийн хог хаягдлын жилийн дундаж хэмжээ /хэмжих нэгж/ Ахуйн хог хаягдал /хатуу, шингэн/ Үйлдвэрийн хог хаягдал /хатуу, шингэн/	Хатуу хог хаягдал хоногт 108 кг, сард 2387 кг, жилд 28 644 кг буюу 28.6 тн Шингэн хог хаягдал 6024.5м ³
	Хог хаягдлын менежментийн төлөвлөгөөг хэрэгжүүлэх тухай жилийн арга хэмжээний төсөв	1 500.0 төг

ДӨРӨВ. БАЙГАЛЬ ХАМГААЛАХ МЕНЕЖМЕНТИЙН ТӨЛӨВЛӨГӨӨНИЙ ТУХАЙН ЖИЛИЙН ТӨСӨВ

№	Байгаль орчныг хамгаалах арга хэмжээ	Нийт зардал, мян.төг
1.	Байгаль орчныг хамгаалах төлөвлөгөөний зардал	55 400.0
2.	Орчны хяналт шинжилгээний хөтөлбөр	4 236.0
3.	Тухайн жилийн орчны менежментийн төлөвлөгөөний хэрэгжилтийг нөлөөллийн бүсийн оршин суугчдад тайлагнах	1 500.0
Байгаль орчны менежмент төлөвлөгөөний нийт зардал		61 136.0

№	Байгаль орчныг хамгаалах арга хэмжээ	Нийт зардал, мян.төг
1.	Сөрөг нөлөөллийг бууруулах арга хэмжээний төлөвлөгөө	3 000.0
2.	Орчны тохижилт, нөхөн сэргээлтийн төлөвлөгөө	5 500.0
3.	Осол, эрсдэлийн менежментийн төлөвлөгөө	10 900.0
4.	Хог, хаягдлын менежментийн төлөвлөгөө	1 500.0
5.	Тухайн жилийн байгаль орчны менежментийн төлөвлөгөөг хэрэгжүүлэх удирдлага зохион байгуулалтын төлөвлөгөө	34 500.0
Байгаль орчныг хамгаалах төлөвлөгөөний нийт зардал		55 400.0



ТАВ. ТУХАЙН ЖИЛИЙН АРГА ХЭМЖЭЭНЭЭС БАЙГАЛЬ ОРЧИНД ҮЗҮҮЛЭХ НӨЛӨӨЛЛИЙН ДҮН ШИНЖИЛГЭЭНИЙ ХЯНАЛТЫН ХУУДАС

Нөлөөллийн ангилал	А. Тооцсон эсэх	Б. Нөлөөллийн цар хүрээг тодорхойлсон эсэх	В. Нөлөөл-лийн эрчмийг тодорхойлсон эсэх	Г. Нөлөөл-лийн үргэлжлэх хугацааг тодорхойлсон эсэх	Дүгнэлт
5.1 Хөрсөнд үзүүлэх нөлөөлөл -Бохирдуулах -Эвдрэх -Доройтуулах	Тооцсон	Тодорхойлсон	Тодорхойлсон	Тодорхойлсон	ДСЦТС ХХК-ийн нийт салбарын талбайн хөрсний судалгаа хийж, төслийн үйл ажиллагаанаас хөрсөн бүрхэвчид үзүүлэх сөрөг нөлөөллийг тодорхойлсон.
5.2 Гадаргын болон гүний усанд үзүүлэх нөлөөлөл -Бохирдуулах -Нөөцийг бууруулах	Тооцсон	Тодорхойлсон	Тодорхойлсон	Тодорхойлсон	Авто засварын газар болон авто машинаас шатахуун болон шатах тослох материал асгаран хөрсөн бүрхэвчээр дамжин гадаргын болон газрын доорх усанд нэвчих бохирдол үүсэх боломжтой.
5.3 Амьтан, ургамалд үзүүлэх нөлөөлөл -Амьдрах орчныг хуваах -Амьдрах орчныг хомсдуулах -нөөцийг бууруулах	Тооцсон	Тодорхойлсон	Тодорхойлсон	Тодорхойлсон	Засвар үйлчилгээ, барилга угсралтын үед ажиллах тээврийн хэрэгсэл, техникүүдийн дуу чимээнээс амьтад үргэн дайжих, Ургамлан нөмрөгт төслийн үйл ажиллагааны явцад ялгарсан бохирдуулагч материалууд хуримтлагдсанаас өвсөн тэжээлтэн амьтад хордох, Тоосжилтын улмаас ургамал ургах чадвараа алдан ургамлын арви багассанаас өвсөн тэжээлтнүүд хоол тэжээлийн хомсдолд орох, Шувууд өндөр хүчдэлд цохиулж тоо толгой хомсдох,

Мэдээллийн үнэн зөвийг баталсан хүний гарын үсэгЦ.Нинжбадгар

Огноо: 2024 оны 01 сарын 18 өдөр



<p>5.4 Агаарт үзүүлэх нөлөөлөл -Бохирдуулах -Тоос</p>	<p>Тооцсон</p>	<p>Тодорхойлсон</p>	<p>Тодорхойлсон</p>	<p>Тодорхойлсон</p>	<p>“Цахилгаан түгээх сүлжээний салбар” төслийн үйл ажиллагааны үед шугам сүлжээний барилга угсралт, засвар үйлчилгээнд ашиглах Том болон бага оврын ачааны машинуудаар тоног төхөөрөмж, кабелийн утас тээвэрлэлт хийгдэнэ. Автомашинаас ялгарах хаягдлыг тооцох</p>
<p>5.5 Түүх соёлын дурсгалт эд зүйлс -Хамгаалах -Нүүлгэн шилжүүлэх</p>	<p>Тооцсон</p>	<p>Тодорхойлсон</p>	<p>Тодорхойлсон</p>	<p>Тодорхойлсон</p>	<p>-</p>



ЗУРГАА. БАЙГАЛЬ ХАМГААЛАХ АРГА ХЭМЖЭЭНИЙ ТӨЛӨВЛӨГӨӨНИЙ ДҮН ШИНЖИЛГЭЭНИЙ ХЯНАЛТ

Тухайн жилийн байгаль хамгаалах арга хэмжээний чиглэл	А. Тоо	Б. Шалгуур үзүүлэлтийг тогтоосон эсэх	В. Шалгуур үзүүлэлтийн хэмжих нэгжийг тогтоосон эсэх	Г. Дүгнэлт
6.1. Нөлөөллөөс урьдчилан сэргийлэх зайлуулах арга хэмжээ	5	Тийм	Тийм	Агаар, газрын гадарга, гадаргын болон газрын доорх ус, хөрс, ургамал, амьтан, нийгмийн чиглэлээр нөлөөллийг бууруулах арга хэмжээг төлөвлөсөн
6.2. Нөлөөллийг бууруулах арга хэмжээ	3	Тийм	Тийм	
А. Нөхөн сэргээлтийн арга хэмжээ - техникийн/ га эзлэхүүн - биологийн/ га	Талбайн орчимд	Тийм	Тийм	Талбайн захыг эмжээрлэн мод, сөөг тарих
6.5. Тухайн жилийн байгаль орчны менежментийн төлөвлөгөөг хэрэгжилтийг нөлөөлөлд өртөгч оршин суугчид, оролцогч талуудад тайлагнах арга хэмжээ	-	Тийм	Тийм	Төлөвлөгөөнд тусгагдсан хуваарийн дагуу холбогдох ажилтан албан хаагч тайлагнах
6.6. Түүх соёлын дурсгалт эд зүйлийг нүүлгэн шилжүүлэх арга хэмжээ	-	-	-	
6.7. Байгаль орчны менежментийн удирдлага зохион байгуулалтын арга хэмжээ	4	Тийм	Тийм	

ДОЛОО. ОРЧНЫ ХЯНАЛТ ШИНЖИЛГЭЭНИЙ ТӨЛӨВЛӨГӨӨНИЙ ХЯНАЛТЫН ХУУДАС

Хяналт шинжилгээний дээж	А. Дээж авах цэгийн тоо	Б. Дээж авах цэгийн байршил	В. Давтамж	Г. Төсөв (Мянган төгрөг)
Хөрс	12	Цахилгаан түгээх сүлжээний салбаруудад /Дархан түгээх төв, Зүүнхараа, Сүхбаатар, Жаргалант, Хөтөл салбар/	Жилд 1 удаа	1 860.0
Агаар	12	Цахилгаан түгээх сүлжээний салбаруудад /Дархан түгээх төв, Зүүнхараа, Сүхбаатар, Жаргалант, Хөтөл салбар/	Жилд 2 удаа	1 800.0
Ус	6	Цахилгаан түгээх сүлжээний салбаруудад /Дархан түгээх төв, Зүүнхараа, Сүхбаатар, Жаргалант, Хөтөл салбар/	Жилд 1 удаа	576.0