

**СЭЛЭНГЭ АЙМГИЙН САЙХАН СУМЫН НУТАГТ БАЙРЛАХ “ЦАХИУРТ” ГАНТИГАН  
ДАЙРГАНЫ ОРД АШИГЛАХ ТӨСЛИЙН 2025 ОНД ХЭРЭГЖҮҮЛЭХ БАЙГАЛЬ ОРЧНЫ  
МЕНЕЖМЕНТИЙН ТӨЛӨВЛӨГӨӨ**

**АГУУЛГА**

НЭГ. ТӨСЛИЙН ТОВЧ ТАНИЛЦУУЛГА .....	3
1.1. Төслийн нэр .....	3
1.2. Төсөл хэрэгжүүлэгч аж ахуйн нэгж, байгууллага .....	3
1.3. Төслийн байршил .....	3
1.4. Төслийн үйл ажиллагааны товч танилцуулга .....	4
ХОЁР. ТӨСӨЛ ХЭРЭГЖИЖ БУЙ НУТГИЙН БАЙГАЛЬ ОРЧИН, НИЙГЭМ ЭДИЙН ЗАСГИЙН ТӨЛӨВ БАЙДЛЫН ТОВЧ ТАНИЛЦУУЛГА .....	6
2.1. Төсөл хэрэгжиж буй нутгийн цаг уур, уур амьсгалын нөхцөл .....	6
2.2. Газрын гадарга, геоморфологи .....	6
2.3. Геологийн тогтоц, хөрс үүсгэгч эх чулуулаг .....	8
2.4. Гадаргын болон газрын доорх ус .....	9
2.5. Хөрсөн бүрхэвч .....	10
2.6. Ургамлан нөмрөг .....	11
2.7. Нийгэм эдийн засгийн хөгжил .....	12
ГУРАВ. ТӨСЛИЙН ГОЛ БОЛОН БОЛЗОШГҮЙ СӨРӨГ НӨЛӨӨЛЛИЙН ТОДОРХОЙЛОЛТ	13
3.1. Төслийн болзошгүй нөлөөллүүд .....	13
ДӨРӨВ. БАЙГАЛЬ ОРЧНЫ МЕНЕЖМЕНТИЙН ТӨЛӨВЛӨГӨӨНИЙ ЗОРИЛГО, ГОЛ ЗОРИЛТ, ХАМРАХ ХҮРЭЭ .....	16
ТАВ. СӨРӨГ НӨЛӨӨЛЛИЙГ БУУРУУЛАХ АРГА ХЭМЖЭЭНИЙ ТӨЛӨВЛӨГӨӨ .....	17
ЗУРГАА. НӨХӨН СЭРГЭЭЛТИЙН ТӨЛӨВЛӨГӨӨ .....	20
ДОЛОО. БИОЛОГИЙН ОЛОН ЯНЗ БАЙДЛЫГ ДҮЙЦҮҮЛЭН ХАМГААЛАХ АРГА ХЭМЖЭЭНИЙ ТӨЛӨВЛӨГӨӨ .....	21
НАЙМ. НҮҮЛГЭН ШИЛЖҮҮЛЭХ, НӨХӨН ОЛГОВОР ОЛГОХ АРГА ХЭМЖЭЭНИЙ ТӨЛӨВЛӨГӨӨ .....	23
ЕС. ТҮҮХ СОЁЛЫН ӨВИЙГ ХАМГААЛАХ АРГА ХЭМЖЭЭНИЙ ТӨЛӨВЛӨГӨӨ .....	24
АРАВ. ОСОЛ, ЭРСДЛИЙН МЕНЕЖМЕНТИЙН ТӨЛӨВЛӨГӨӨ .....	25
АРВАН НЭГ. ХОГ ХАЯГДЛЫН МЕНЕЖМЕНТИЙН ТӨЛӨВЛӨГӨӨ .....	27
АРВАН ХОЁР. ОРЧНЫ ХЯНАЛТ ШИНЖИЛГЭЭНИЙ ХӨТӨЛБӨР .....	28
АРВАН ГУРАВ. УДИРДЛАГА ЗОХИОН БАЙГУУЛАЛТЫН ТӨЛӨВЛӨГӨӨ .....	31
АРВАН ДӨРӨВ. 2025 ОНЫ БАЙГАЛЬ ОРЧНЫ МЕНЕЖМЕНТИЙН ТӨЛӨВЛӨГӨӨНИЙ ХЭРЭГЖИЛТИЙГ ОРОЛЦОГЧ, СОНИРХОГЧ ТАЛУУДАД ТАЙЛАГНАХ ТӨЛӨВЛӨГӨӨ ..	32
БАЙГАЛЬ ОРЧНЫГ ХАМГААЛАХ МЕНЕЖМЕНТИЙН ТӨЛӨВЛӨГӨӨНИЙ НИЙТ ЗАРДАЛ .....	33
ХАВСРАЛТ .....	34

**СЭЛЭНГЭ АЙМГИЙН САЙХАН СУМЫН НУТАГТ БАЙРЛАХ “ЦАХИУРТ” ГАНТИГАН  
ДАЙРГАНЫ ОРД АШИГЛАХ ТӨСЛИЙН 2025 ОНД ХЭРЭГЖҮҮЛЭХ БАЙГАЛЬ ОРЧНЫ  
МЕНЕЖМЕНТИЙН ТӨЛӨВЛӨГӨӨ**

**ЗУРГИЙН ЖАГСААЛТ**

Зураг 1. Төслийн талбайн байршил .....	3
Зураг 2. Төслийн талбайн ерөнхий байдал.....	4
Зураг 3. Агаарын температурын жилийн явц (°C) .....	6
Зураг 4. Төсөл хэрэгжих талбайн өндөршил.....	7
Зураг 5. Төслийн талбайн геоморфологи .....	7
Зураг 6. Төслийн талбайн газрын гадарга .....	8
Зураг 7. Төслийн талбай орчмын геологийн тогтоц.....	9
Зураг 8. Хараа-Шарын голын сав газрын байршил.....	9
Зураг 9. Нөхөн сэргээгддэг нөөцийн тархалт .....	10
Зураг 10. Төслийн талбай орчмын хөрсний зураг .....	11
Зураг 11. Ургамалжлын зураг.....	12
Зураг 12. Тэрбум мод хөдөлгөөний хүрээнд тарих модны талбай .....	22
Зураг 13. Мониторингийн цэгийн байршил.....	30

**ХҮСНЭГТИЙН ЖАГСААЛТ**

Хүснэгт 1. Талбайн солбицол.....	3
Хүснэгт 2. Уулын ажлын төлөвлөгөө .....	4
Хүснэгт 3. Хуулах шимт хөрсний хэмжээ .....	4
Хүснэгт 4. Хөрсний талбай, га .....	11
Хүснэгт 5. Төсөл хэрэгжих үеийн байгаль орчинд үзүүлж болзошгүй нөлөөллийн хэлбэр, түүний үргэлжлэх хугацаа, эрчим нь нөлөөллийн төрөлтөй уялдах нь .....	13
Хүснэгт 6. Сөрөг нөлөөллийг бууруулах арга хэмжээний төлөвлөгөө .....	17
Хүснэгт 7. Дүйцүүлэн хамгаалах арга хэмжээний төлөвлөгөө .....	21
Хүснэгт 8. Түүх, соёлын өвийг хамгаалах арга хэмжээний төлөвлөгөө .....	24
Хүснэгт 9. Осол эрсдлийн менежментийн төлөвлөгөө .....	25
Хүснэгт 10. Хог хаягдлын менежментийн төлөвлөгөө .....	27
Хүснэгт 11. Орчны хяналт шинжилгээний хөтөлбөр.....	29
Хүснэгт 12. Удирдлага зохион байгуулалтын хүрээнд хэрэгжүүлэх арга хэмжээ.....	31
Хүснэгт 13. БОМТ, түүний хэрэгжилтийг оролцогч, сонирхогч талуудад тайлагнах, хэлэлцүүлэх хуваарь.....	32
Хүснэгт 14. Байгаль орчны менежментийн төлөвлөгөөний нийт зардал, төг .....	33

**СЭЛЭНГЭ АЙМГИЙН САЙХАН СУМЫН НУТАГТ БАЙРЛАХ “ЦАХИУРТ” ГАНТИГАН  
ДАЙРГАНЫ ОРД АШИГЛАХ ТӨСЛИЙН 2025 ОНД ХЭРЭГЖҮҮЛЭХ БАЙГАЛЬ ОРЧНЫ  
МЕНЕЖМЕНТИЙН ТӨЛӨВЛӨГӨӨ**

**НЭГ. ТӨСЛИЙН ТОВЧ ТАНИЛЦУУЛГА**

**1.1. Төслийн нэр**

“Цахиурт” гантиган дайрганы орд ашиглах төсөл

**1.2. Төсөл хэрэгжүүлэгч аж ахуйн нэгж, байгууллага**

Төсөл хэрэгжүүлэгч: “Майнкрафт консалтинг” ХХК

Улсын бүртгэлийн дугаар: 1311015257

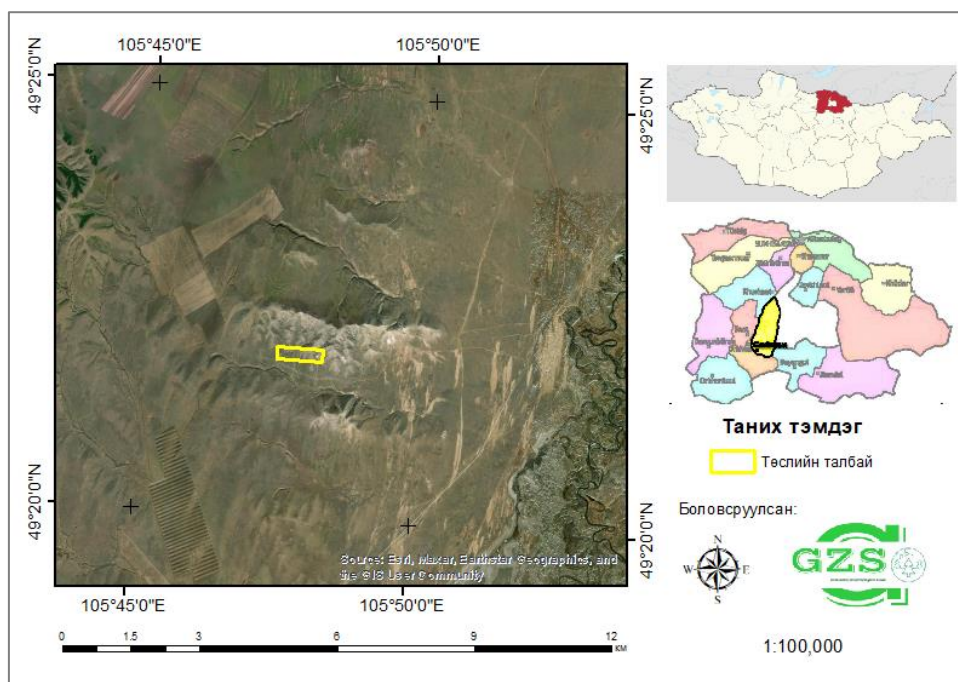
Регистрийн дугаар: 5889103

Хаяг: Сэлэнгэ аймаг, Сайхан сум, 1-р баг, Хөтөл, үйлдвэрийн район-1.

Утас: 99036950

**1.3. Төслийн байршил**

“Цахиурт” гантиган дайрганы орд нь Сэлэнгэ аймгийн Сайхан сумын нутагт орших бөгөөд 1:100 000 масштабтай байрзүйн зургийн М-48-92 тоот хавтгайд хамаарагдана. Тус орд нь Сэлэнгэ аймгийн Сайхан сумын нутагт Сайхан сумаас зүүн хойш 35 км, Сэлэнгэ аймгийн төвөөс баруун урагш 130 км, Дархан-Уул аймгаас баруун урагш 25 км зайд оршино. Төслийн талбайн байршлыг дараах зургаар харууллаа.



**Зураг 1. Төслийн талбайн байршил**

Тусгай зөвшөөрлийн талбайн булангийн цэгийн солбицлыг хүснэгтэд үзүүлэв

**Хүснэгт 1. Талбайн солбицол**

№	Уртраг	Өргөрөг
1	105° 48' 16"	49° 21' 51"
2	105° 48' 16"	49° 22' 0"
3	105° 47' 27"	49° 22' 0"
4	105° 47' 27"	49° 21' 51"
5	105° 48' 16"	49° 21' 51"

**СЭЛЭНГЭ АЙМГИЙН САЙХАН СУМЫН НУТАГТ БАЙРЛАХ “ЦАХИУРТ” ГАНТИГАН  
ДАЙРГАНЫ ОРД АШИГЛАХ ТӨСЛИЙН 2025 ОНД ХЭРЭГЖҮҮЛЭХ БАЙГАЛЬ ОРЧНЫ  
МЕНЕЖМЕНТИЙН ТӨЛӨВЛӨГӨӨ**



**Зураг 2. Төслийн талбайн ерөнхий байдал**

**1.4. Төслийн үйл ажиллагааны товч танилцуулга**

2025 онд ордын уул-техникийн нөхцөлөөс харахад уурхайн нээлтийг аль ч хэсгээс хийх боломжтой байна. Гадаргуугийн өндөржилт, тээвэрлэлтийн чиглэл зэргээс хамааран нээлтийн ажлыг +923 түвшнээс Х-558121, Y-5468482 координатаас эхлүүлэхээр тооцсон байна. Нээлтээр 1.1 мян.м<sup>3</sup> хөрс хуулж газрын гадаргын налуу хэсгийг ашиглан овоолго үүсгэх ба 5.2 мян.м<sup>3</sup> ашигт малтмал олборлоно.

Ил уурхайн жилийн хүчин чадал болон ашиглалтын хугацаа 2025 онд ил уурхайн хүчин чадал нь жилд 50.0 мян.м<sup>3</sup> дайрга олборлохоор байна.

**Хүснэгт 2. Уулын ажлын төлөвлөгөө**

Ашиглалтын жил	Дайрга		Хуулах хөрс	Кхх
	мян.м <sup>3</sup>	мян.тн	мян.м <sup>3</sup>	мян.тн
<b>2025 он</b>	50.0	140.0	15.1	0.30
<b>Нийт</b>	50.0	140.0	15.1	0.30

**Хүснэгт 3. Хуулах шимт хөрсний хэмжээ**

Ил уурхайн эвдрэлд өртөх талбай, м <sup>2</sup>	Овоолго	Тосгон, м <sup>2</sup>	Бусад 10%	Нийт эвдрэлд өртөх талбай, м <sup>2</sup>	Хуулах шимт хөрсний хэмжээ, м <sup>3</sup>
<b>70,779.84</b>	21,233.95	1,750.00	9,376.38	103,140.17	30,942.05

Өрөмдлөг тэсэлгээний ажил 2025 онд ил уурхайн хүрээн дэх чулуулгийн физик, механик шинж чанар өрмийн машины явагдах орчин нөхцөл зэргийг үндэслэн Nanjin 16BT загварын өрмийн машин сонгон авсан. 2025 онд уурхайн тэсэлгээний ажлыг тэсэлгээний тусгай зөвшөөрөлтэй компаниар гэрээгээр хийж гүйцэтгүүлнэ.

Дотоод тээвэр: 2025 онд төлөвлөгөөний дагуу дунджаар 15.0 мян.м<sup>3</sup> хөрс хуулж, 50.0 мян.м<sup>3</sup> дайрга олборлоно.

а. Хөрс тээвэрлэлт. Уурхайн хөрс тээвэрлэлтийн дундаж зай 0.8 км байна.

б. Ашигт малтмалын дотоод тээвэр. Жилд дунджаар 50.0 мян.м<sup>3</sup> дайргыг мөргөцгөөс шууд ачиж, бутлан ангилах хэсэг хүртэл 0.5 км зайд тээвэрлэнэ.

**СЭЛЭНГЭ АЙМГИЙН САЙХАН СУМЫН НУТАГТ БАЙРЛАХ “ЦАХИУРТ” ГАНТИГАН  
ДАЙРГАНЫ ОРД АШИГЛАХ ТӨСЛИЙН 2025 ОНД ХЭРЭГЖҮҮЛЭХ БАЙГАЛЬ ОРЧНЫ  
МЕНЕЖМЕНТИЙН ТӨЛӨВЛӨГӨӨ**

---

Овоолго дээр болон тусалж ажилд ашиглах тоног төхөөрөмж: Уурхай болон хөрсний овоолгод 2025 онд SD23 маркийн бульдозер туслах ажилд ZL 50E утгуурт ачигч ажиллуулахаар байна. Бульдозер нь уурхай дотор зам засах, экскаваторын суурь бэлдэж өгөх, траншей суулгах, хөрс хуулах гэх мэт ажил гүйцэтгэхээс гадна хөрсний овоолго дээр очиж хөрс түрэх, тэгшлэх ажил хийнэ. Уурхайн туслах ажил болон бутлан ангилах хэсгийн бункер дээр Хятад улсад үйлдвэрлэсэн ZL 50E моделийн ачигчийг ажиллуулна.

Уурхай нь жилд 50 мян.м3 дайрга олборлох ба цагт 83 тн дайрга боловсруулах шаардлагатай болно. Дайргыг чулууг хацарт бутлуураар бутлан, шигшүүрээр шигшин, +20 мм-ээс дээш бүтээгдэхүүн дахин бутлагдан эргэлтийн ачааллаар шигшүүрт өгөгдөнө. Туузан дамжуургаар 0- 5 мм, 5-10 мм, 10-20 мм-ийн ширхэглэлийн эцсийн бүтээгдэхүүн дайрга гарна.

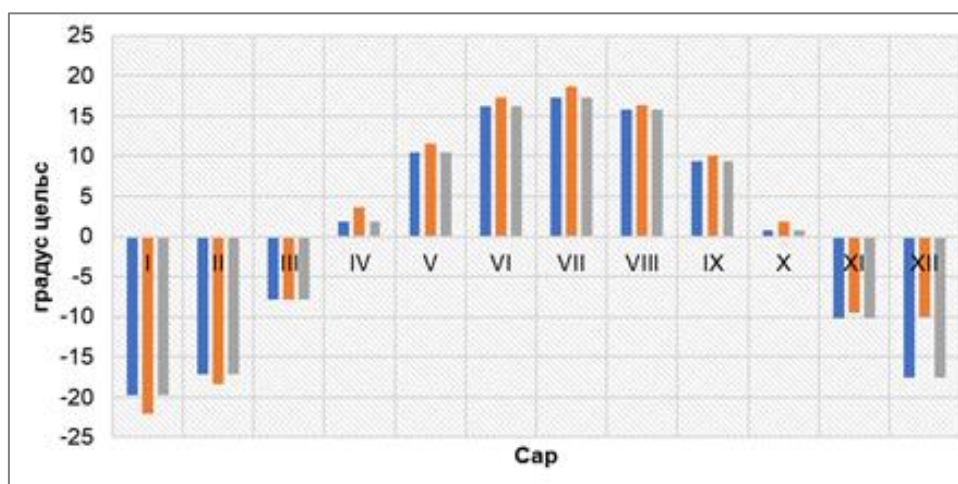
Цагийн бүтээмжийн тооцоо: Бутлан ангилах цех нь 2025 онд 50.0 мянган м3 дайрга боловсруулах бөгөөд өдөрт 10 цагаар 1 ээлжээр ажиллана.

## ХОЁР. ТӨСӨЛ ХЭРЭГЖИЖ БУЙ НУТГИЙН БАЙГАЛЬ ОРЧИН, НИЙГЭМ ЭДИЙН ЗАСГИЙН ТӨЛӨВ БАЙДЛЫН ТОВЧ ТАНИЛЦУУЛГА

### 2.1. Төсөл хэрэгжиж буй нутгийн цаг уур, уур амьсгалын нөхцөл

Төслийн талбайн хувьд агаарын үнэмлэхүй температур нь  $-39$   $-(+40^{\circ})$  байдаг. Олон жилийн дунджаар  $15-25^{\circ}$ , 1-р сард олон жилийн дундажаар  $-20^{\circ}$  хүйтэн байдаг. Хоногийн дундаж агаарын температур намар орой /дунджаар 10-р сарын 20-ноос 10 дугаар сарын 25-ны хооронд /0 градусаас хүйтэрч, хавар нилээд эрт /дунджаар 4 дүгээр сарын 3-5 ны хооронд/ 0 градусаас дулаарч эхлэх учраас жилийн 175-185 хоногт хүйтэн байдаг.

Жилдээ  $-40$  градусаас хүйтэн өдрийн тоо 1-7 удаа байдгийн дотор суманд 15-20 өдөр ажиглагдана. Бэлчээрийн ургамал ургах боломжтой хугацаа нь 169-179 хоног үргэлжилнэ.



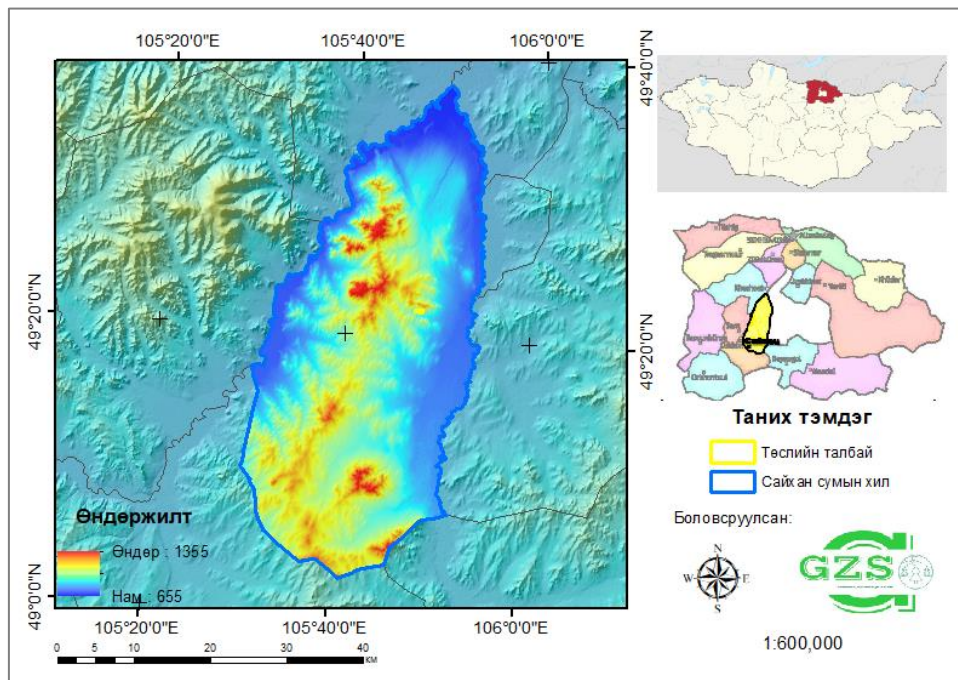
Зураг 3. Агаарын температурын жилийн явц (°C)

Төсөл хэрэгжих бүс нутгаар 200-275 мм хур тунадас, хойд хэсгээр 275-300 мм тунадас, тус тус ордог байна. Мөн Монголдоо хамгийн олон удаа цас шуурдаг нутаг бөгөөд жилдээ 20 өдөр цасан шурга, 28 өдөр явган цасан шуурга шуурах ба хавар намар тохиолдох магадлал өндөртэй байдаг.

### 2.2. Газрын гадарга, геоморфологи

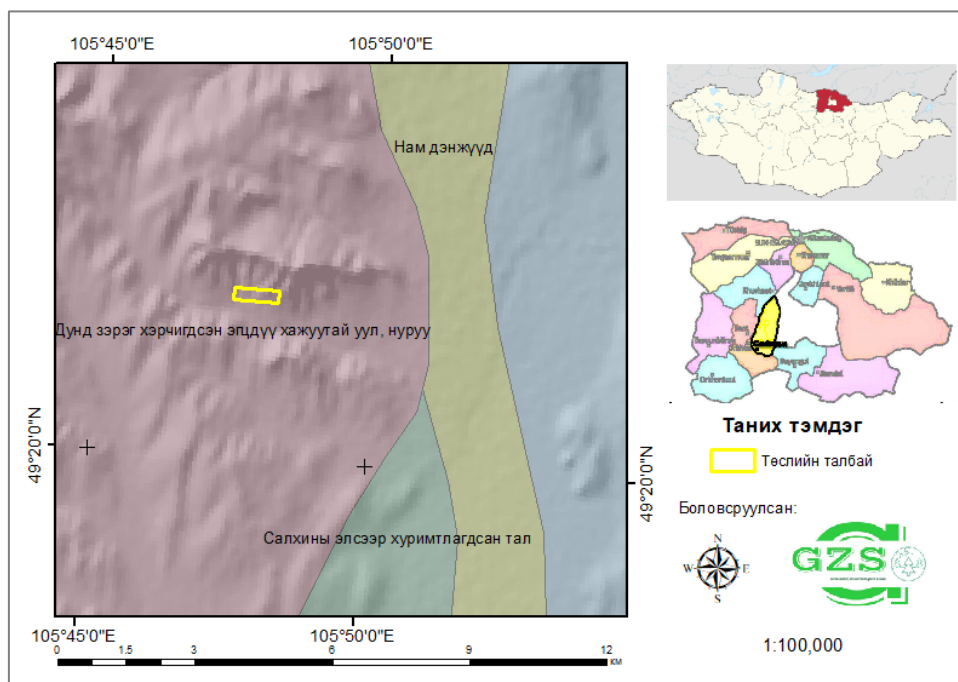
“Цахиурт гантиган дайрга”-ны орд нь газарзүйн байршлын хувьд Хэнтий нурууны баруун урд хэсгийн дунд зэргийн уулархаг мужид хамаарагдана. Талбайн хамгийн өндөр цэг нь Цахиурт уул (1100м), дундаж харьцангуй өндөр 300-400м байна.

**СЭЛЭНГЭ АЙМГИЙН САЙХАН СУМЫН НУТАГТ БАЙРЛАХ “ЦАХИУРТ” ГАНТИГАН  
ДАЙРГАНЫ ОРД АШИГЛАХ ТӨСЛИЙН 2025 ОНД ХЭРЭГЖҮҮЛЭХ БАЙГАЛЬ ОРЧНЫ  
МЕНЕЖМЕНТИЙН ТӨЛӨВЛӨГӨӨ**



**Зураг 4. Төсөл хэрэгжих талбайн өндөршил**

**Геоморфологийн хэв шинж.** Районы болон хайгуулын талбай нь геоморфологийн мужлалын хувьд Орхон-Сэлэнгийн дунд ба нам өндөртэй уулсаас тогтсон. Тухайн нутгийн гадаргуугийн хэлбэр тогтоц үүсэн бүрэлдэхэд геологи, тектоникийн болон гадаад дотоод хүчин зүйл тухайлбал хурдас хуримтлал, идэгдэл, элэгдэл ба тектоникийн хөдөлгөөний үйл ажиллагаа гол үүрэг гүйцэтгэсэн.



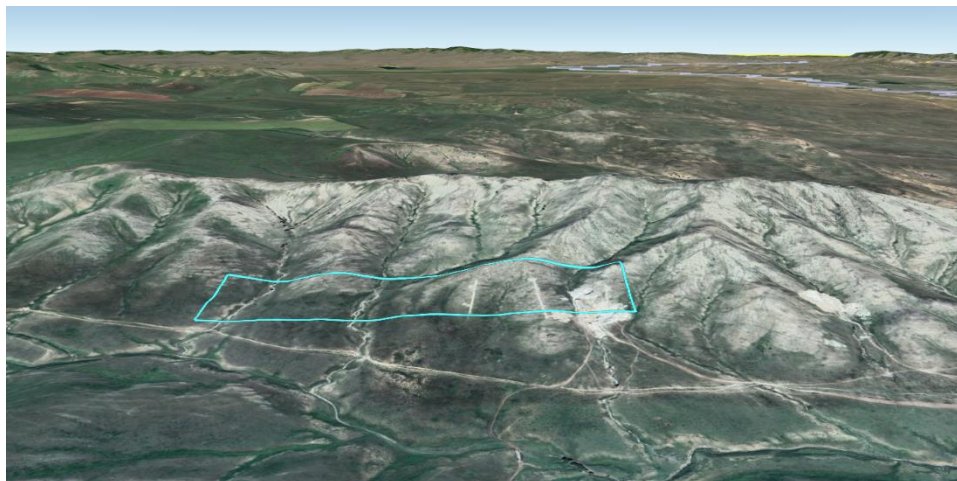
**Зураг 5. Төслийн талбайн геоморфологи**

**Элэгдэл тектоникийн рельеф:** Орхон, Сэлэнгийн нутаг нь тектоник-элэгдлийн гадаргуу нэлээд хэмжээгээр үүсэж тогтсон байдаг. Тухайлбал Дарханы районд Их, Бага Номгон, Санчир,

## СЭЛЭНГЭ АЙМГИЙН САЙХАН СУМЫН НУТАГТ БАЙРЛАХ “ЦАХИУРТ” ГАНТИГАН ДАЙРГАНЫ ОРД АШИГЛАХ ТӨСЛИЙН 2025 ОНД ХЭРЭГЖҮҮЛЭХ БАЙГАЛЬ ОРЧНЫ МЕНЕЖМЕНТИЙН ТӨЛӨВЛӨГӨӨ

Бууралт уул зэрэг газрууд дунд өндөрлөгтөйд хамаарагдана. Эдгээр уулс нь гуу жалга ихтэй, V хэлбэрийн хөндий үүсгэн тогтжээ.

Өмнөд, зүүн өмнөд хэсэгт эгцдүү хажуутай хадархаг оройтой нарийвтар хяр үүсгэн тогтсон их, бага Номгон уул Сэртэн уулын гадаргуу хүчтэй хэрчигдэлд орж V хэлбэрийн хөндий үүсэж тэдгээрийн өргөн дээд хэсэгтээ 50-100м, нам хэсэгтээ 200-400м өргөн хөндий үүсгэсэн байдаг. Судалгааны дүүргийн ихэнх хэсэг нь нам өндөрлөг уулст хамаарагдана.



**Зураг 6. Төслийн талбайн газрын гадарга**

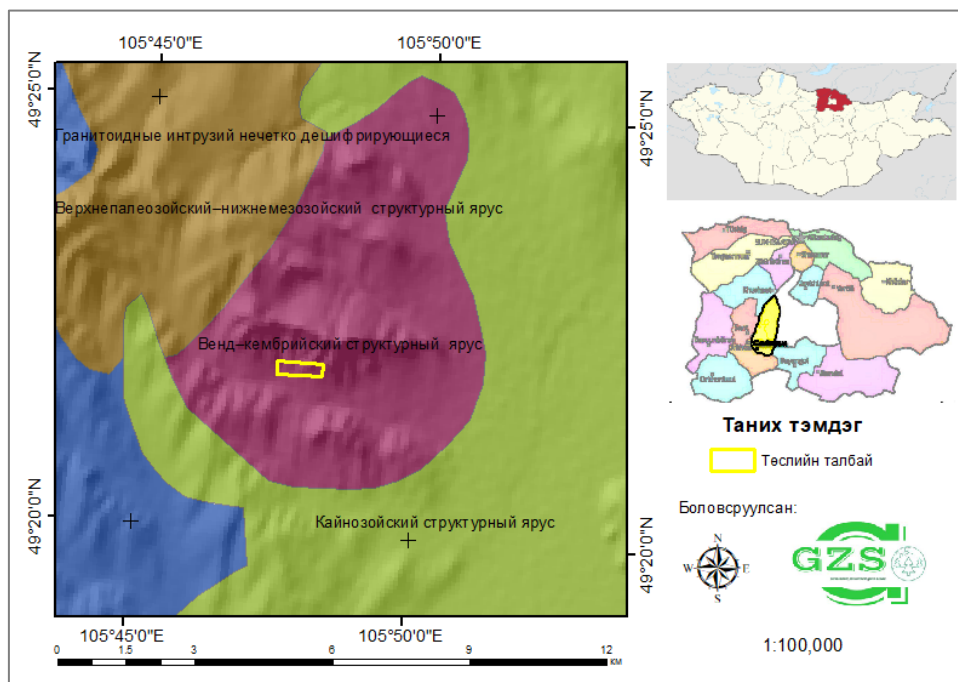
Нутгийн үнэмлэхүй өндөр 900-1100м, харьцангуй 200-300м өндөрт налуу хажуутай мөлгөрдүү ороотой, тэгшивтэр хярын шугамтай, сул хэрчигдэлтэй гүн биш хуурай жалгаас бүрдсэн дөрөвдөгчийн хурдсаар хучигдана.

### **2.3. Геологийн тогтоц, хөрс үүсгэгч эх чулуулаг**

Талбай нь региональ структурын хувьд хойд Монголын атираат мужийн Тариат Дарханы өргөгдлийн Дархан дахь хэсэгт хамаарагдана. Дарханы дүүргийн хэмжээнд тархсан чулуулаг протерозой-доод мезозой, доод перм, дөрөвдөгчийн хурдас өргөн тархсан байдаг.



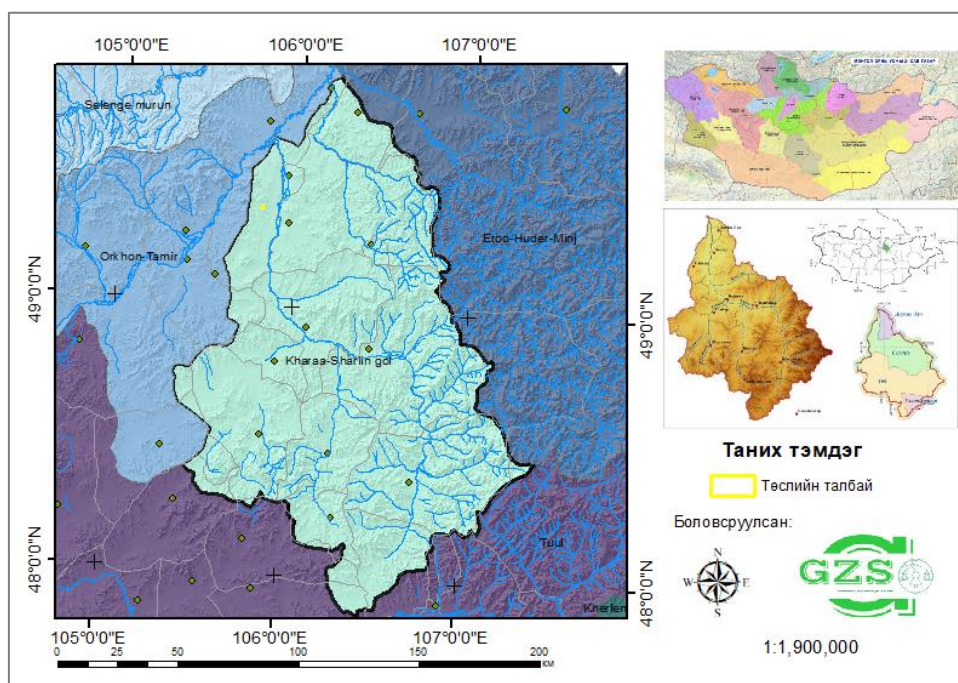
**СЭЛЭНГЭ АЙМГИЙН САЙХАН СУМЫН НУТАГТ БАЙРЛАХ “ЦАХИУРТ” ГАНТИГАН  
ДАЙРГАНЫ ОРД АШИГЛАХ ТӨСЛИЙН 2025 ОНД ХЭРЭГЖҮҮЛЭХ БАЙГАЛЬ ОРЧНЫ  
МЕНЕЖМЕНТИЙН ТӨЛӨВЛӨГӨӨ**



**Зураг 7. Төслийн талбай орчмын геологийн тогтоц**

**2.4. Гадаргын болон газрын доорх ус**

*Гадаргын усны горим.* Монгол орны гол, мөрөн, түүний сав газрын хэмжээ, байгалийн нөхцөл, урсац бүрэлдэх зүй тогтол, нөөцийн хуваарьлалт, байгалийн болон засаг захиргааны хил хязгаарыг үндэслэн Байгаль орчин, аялал жуулчлалын сайдын 2009 оны 332 дугаар тушаалаар Монгол орны нутаг дэвсгэрийг усны 29 сав газарт хувааж, хил хязгаарыг нь тогтоож өгсөн байдаг бөгөөд тус төслийн талбай нь Хараа-Шарын голын сав газарт хамаарч байна. Сав газрын байршлыг дараах зургаар харууллаа.

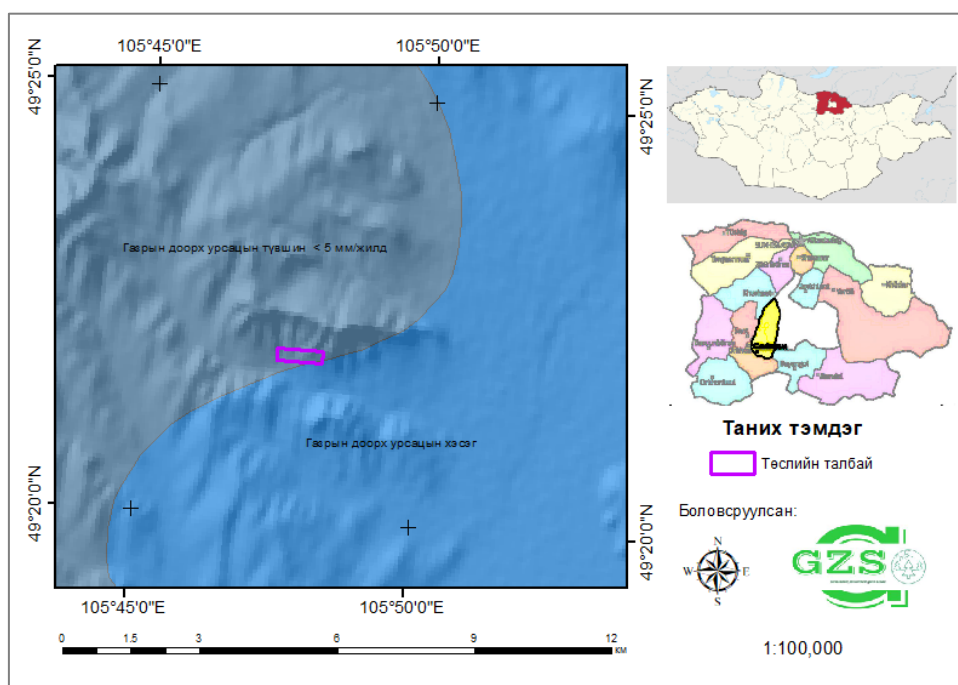


**Зураг 8. Хараа-Шарын голын сав газрын байршил**

**СЭЛЭНГЭ АЙМГИЙН САЙХАН СУМЫН НУТАГТ БАЙРЛАХ “ЦАХИУРТ” ГАНТИГАН  
ДАЙРГАНЫ ОРД АШИГЛАХ ТӨСЛИЙН 2025 ОНД ХЭРЭГЖҮҮЛЭХ БАЙГАЛЬ ОРЧНЫ  
МЕНЕЖМЕНТИЙН ТӨЛӨВЛӨГӨӨ**

Сэлэнгэ аймгийн голуудаас Хиагт гол маш бохир, Буурь гол бага бохирдолтой, Сэлэнгэ мөрөн, Зэлтэр, Орхон, Туул, Хараа, Хүдэр голууд цэврийн ангилалд, Бургалтай, Ерөө, Бугант голууд маш цэврийн ангилалд хамаарагдаж байгаа нь Байгаль орчны сайд, Эрүүл мэнд, Нийгмийн хамгааллын сайдын 1997 оны 143/а/352 тоот хамтарсан тушаалын 3 дугаар хавсралтад заасан гадаргын усны цэврийн зэргийн ангиллын нормыг ашиглавал адил гарч байна.

**Төслийн талбайн гидрогеологийн нөхцөл.** Тус бүс нутгийн гүний ус нь сийрэг мезокайнозоны чулуулгийн цогц ба дөрөвдөгч аллювиал хурдаст хамаарна. Гүний усны үндсэн хэсэг нь инфильтрацийн үүсэлтэй бөгөөд тиймдээ ч түүний түвшингийн горим нь агаар мандлын хур тунадаснаас шууд хамааралтай. Үндсэн чулуулгийн усжилт нь нийт талбайгаар жигд бус бөгөөд уулын чулуулгийн ан цавт байдлаас хамаарна. Дөрөвдөгч хурдсын нимгэн бүрхүүл доорх хөндийд орших үндсэн чулуулаг болон тектоник эвдрэлтэй газарт ерөнхийдөө хамгийн их ан цав оршино.



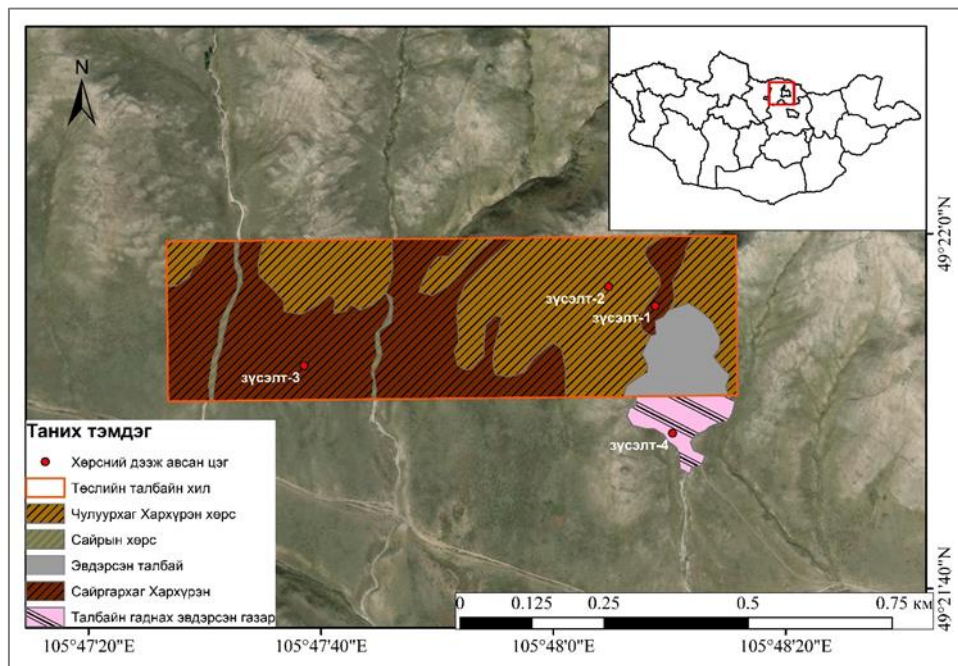
**Зураг 9. Нөхөн сэргээгддэг нөөцийн тархалт**

Нөхөн сэргээгддэг нөөц гэж жил бүр хур тундасын нэвчилт, гадаргын усны нэвчилт шүүрэлт, хажуугийн урсацын нөлөөгөөр дахин бүрэлдэх боломжтой усны хэмжээг хэлнэ. Нөхөн сэргээгддэг нөөцийн тархалтын зургаас харахад төсөл хэрэгжих нутаг дэвсгэр нь газрын доорх урсацын түвшин 5 мм/жилд-ээс бага хэсэгт хамаарч байна.

## **2.5. Хөрсөн бүрхэвч**

Сэлэнгэ аймгийн Сайхан сумын Цахиуртын гантиган дайрганы ордын талбай орчмын эзэмшлийн 27.47 га талбайгаас техносол буюу эвдрэлд орсон газар 1.93 га талбай эвдэрч доройтсон байна. Уулын чулуу бутлах, олборлох үйл ажиллагаатай холбоотойгоор байгалийн генетик үе давхарга алдагдаж, хөрсөн бүрхэвч байхгүй болсон байна.

**СЭЛЭНГЭ АЙМГИЙН САЙХАН СУМЫН НУТАГТ БАЙРЛАХ “ЦАХИУРТ” ГАНТИГАН  
ДАЙРГАНЫ ОРД АШИГЛАХ ТӨСЛИЙН 2025 ОНД ХЭРЭГЖҮҮЛЭХ БАЙГАЛЬ ОРЧНЫ  
МЕНЕЖМЕНТИЙН ТӨЛӨВЛӨГӨӨ**



**Зураг 10. Төслийн талбай орчмын хөрсний зураг**

Уулын ажил хийгдсэн газар өмнө нь Чулуурхаг хархүрэн, Сайргархаг хархүрэн хөрс тогтворсон байжээ. Уулын чулууны орд газар учир илүүтэй Чулуурхаг хархүрэн хөрстэй газраа түшиглэн үйл ажиллагаа явуулж байна.

**Хүснэгт 4. Хөрсний талбай, га**

Дэс дугаар	Ашиглалтын хэлбэр	Талбайн хэмжээ, га
1	Сайргархаг хархүрэн хөрс	12.69
2	Сайрын хөрс	0.34
3	Эвдэрсэн талбай	1.93
4	Чулуурхаг хархүрэн	12.5
5	Төслийн талбайн гаднах эвдэрсэн газар	1.25

**2.6. Ургамлан нөмрөг**

Ургамалжлын хувьд Монгол Дагуурын ойт хээрийн болон хээрийн бүлгэмдэлтэй бөгөөд нам уулс, өндөрлөг толгодын ар хажуугийн дээд хэсгээр нугажуу хээрийн улалж-алаг өвс-үетэнт бүлгэмдэл бүхий сөөгөн ширэнгэ тохиолдоно. Хэнтийн тайгын өмнөд зах боловч тайгын ойгүй, алаг өвст, улалжийн сөөгт, шинэсэн, хус- шинэсэн ой, шинэс – хусан тайгархаг ой тохиолдоно. Ойн бүслүүрт голуудын эх, нарийн аманд торлог элбэг тохиолддог. Монгол оронд хязгаардмал тархалттай байдаг нугын хээрийн сөөгөн боролзгонот, алаг өвст, зогдор улалжит, зүр өвст, байгалийн хялганат зэрэг нугын хээрийн бүх хэвшлүүд байдаг.

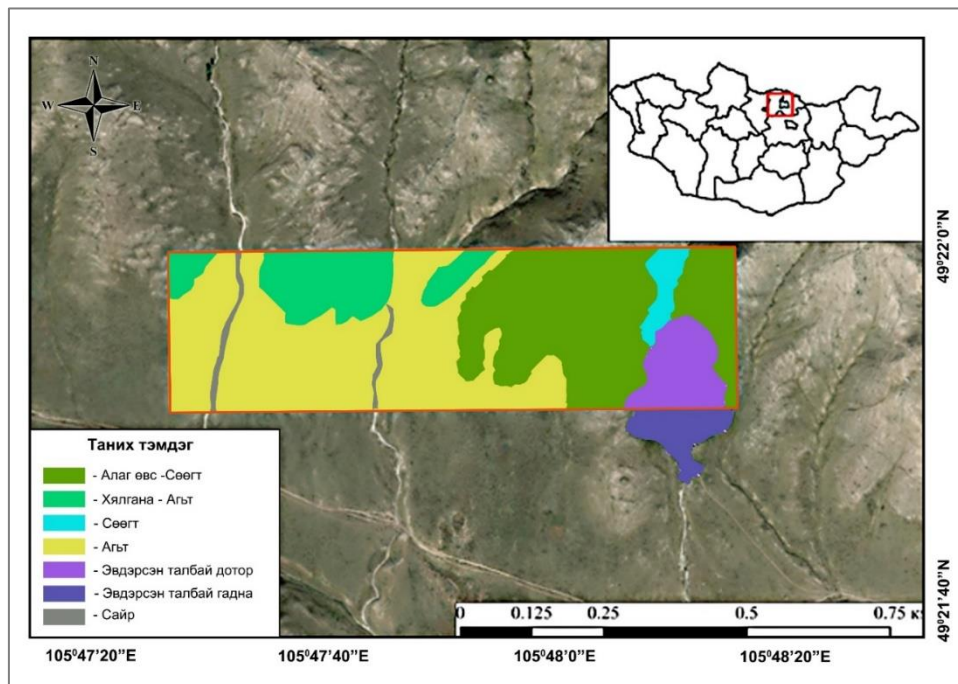
Хээрийн ургамалжил нь байрлал, зүг зовхисын ялгаа, өндрийн түвшнээс хамааран дэд хэв шинжийн түвшинд босоо бүсчлэл үүсгэнэ.

Нутгийн төв хэсгээр нам уулс, долгиорхог тал хөндий хослон тааралдах бөгөөд энд уулын хээрийн үндсэн төрхийг илэрхийлэгч хялгана, ботууль, алаг өвст, үетэнт хээр, нам хотос хөндийгөөр биелэг дааган сүүл – алаг өвс, жижиг үетэнт алаг өвст уулын хээр, харин чийг сайтай нам хотос хоолой, булаг шанд, гол горхи жижиг нуурын хөндийгөөр татмын нугын ургамалжил

**СЭЛЭНГЭ АЙМГИЙН САЙХАН СУМЫН НУТАГТ БАЙРЛАХ “ЦАХИУРТ” ГАНТИГАН  
ДАЙРГАНЫ ОРД АШИГЛАХ ТӨСЛИЙН 2025 ОНД ХЭРЭГЖҮҮЛЭХ БАЙГАЛЬ ОРЧНЫ  
МЕНЕЖМЕНТИЙН ТӨЛӨВЛӨГӨӨ**

болох ширэг улалж, алаг өвс шивэлз зонхилсон цахидаг, улаантолгой, дэрст эвшил, хэвшилүүд түгээмэл тохиолдоно.

Төслийн талбай болон тухайн орчмын нутаг дэвсгэр нь ургамлын экологи, тархах ургамлан нөмрөгөөрөө өндөр уулын хээр, уулын хээрийн ургамалжилтай бөгөөд бүхэлдээ 2 хэвшилд хамаарах 3 бүлгэмдэл тархсан байна.



**Зураг 11. Ургамалжлын зураг**

## **2.7. Нийгэм эдийн засгийн хөгжил**

Сэлэнгэ аймгийн Сайхан сумын төв Хөтөл хот нь 1984 онд БНМАУ-ын Ардын Их Хурлын Тэргүүлэгчдийн зарлигаар Дархан хотын Хөтөл хороо нэртэйгээр анх байгуулагдсан. Монгол Улсын Их Хурлын 1994 оны 35-р тогтоолоор Хөтөл хороог Сэлэнгэ аймагт харьяалуулж, Засгийн газрын 1994 оны 128-р тогтоолоор аймгийн зэрэглэлтэй хот болгосон. Улсын Их Хурлын 1999 оны 22-р тогтоолоор Сайхан сумын төвийг Хөтөл хотод шилжүүлсэн. Хөтөл хот нь Улаанбаатар хотоос хойш 260 км, Сүхбаатар хотоос баруун урагшаа 163 км, Дархан-Уул аймгаас баруун тийш 58 км, Орхон аймгаас зүүн тийш 148 км зайтай оршдог. Хөтөл, Гавшгай, Номгон, Дөмбөн гэсэн 4 багийн нийт 2834 өрхөд 9204 хүн амьдардаг. Хүн амын тоогоор Сэлэнгэ аймгийн 17 сумаас эхнээсээ 3-д, газар нутгийн хэмжээгээр 11-д ордог, төв зам, төмөр зам дагуу байрлах, дэд бүтэц сайтай, газар тариалан, үйлдвэрлэл хослон хөгжсөн онцлогтой Сэлэнгэ аймгийн баруун бүсийн 5 сумдын төв юм.

**СЭЛЭНГЭ АЙМГИЙН САЙХАН СУМЫН НУТАГТ БАЙРЛАХ “ЦАХИУРТ” ГАНТИГАН  
ДАЙРГАНЫ ОРД АШИГЛАХ ТӨСЛИЙН 2025 ОНД ХЭРЭГЖҮҮЛЭХ БАЙГАЛЬ ОРЧНЫ  
МЕНЕЖМЕНТИЙН ТӨЛӨВЛӨГӨӨ**

**ГУРАВ. ТӨСЛИЙН ГОЛ БОЛОН БОЛЗОШГҮЙ СӨРӨГ НӨЛӨӨЛЛИЙН  
ТОДОРХОЙЛОЛТ**

**3.1. Төслийн болзошгүй нөлөөллүүд**

Байгалийн нөөцийг ашиглан үйлдвэрлэл үйлчилгээ эрхлэх, уурхайн олборлолт явуулах үед орчны төлөв байдал, орон нутгийн нийгэм эдийн засагт нөлөөлж болох нөлөөллүүдийн хэлбэр, тэр нь эргэж нөлөөлөх, буцалтгүй нөлөөлөх хэсгийг болон нөлөөллийн үргэлжлэх хугацаа, түүний эрчим зэргийг тодруулахын тулд магадлан жагсаах аргыг хэрэглэн төслийг хэрэгжүүлсэнээр байгаль орчны төлөв байдал болон орон нутгийн нийгэм эдийн засагт үзүүлж болзошгүй нөлөөллийн үнэлгээг магадлан жагсаах аргаар доор үзүүлэв.

**Хүснэгт 5. Төсөл хэрэгжих үеийн байгаль орчинд үзүүлж болзошгүй нөлөөллийн хэлбэр, түүний үргэлжлэх хугацаа, эрчим нь нөлөөллийн төрөлтэй уялдах нь**

Байгаль орчны үзүүлэлт	шууд	шууд бус	өөрөө зохицуулагдах	богино хугацааны	ург хугацааны	буцаж нөлөөлөх	буцалтгүй нөлөөлөх	хүчтэй	дунд зэрэг	бага зэрэг	
<b>1. Байгалийн төрөл зүйлийн өөрчлөлт</b>											
Газрын дээрхи урсацын өөрчлөлт		x			x		x			x	
Газрын доорх усны чанарын өөрчлөлт		x			x		x			x	
Гадаргын усны урсацын өөрчлөлт		x			x		x			x	
Ургамлын бүтцийн өөрчлөлт	x				x		x		x		
Хөрсний элэгдэл, эвдрэл	x				x		x		x		
Геологийн тогтоцын өөрчлөлт	x				x						
Зэрлэг амьтдын орон зайн өөрчлөлт	x				x		x		x		
Уур амьсгалын (бичил) өөрчлөлт										Нөлөөлөл байхгүй	
<b>2. Байгалийн нөөц, ашиглалт</b>											
Газрын гадаргын нөөц баялаг	x				x		x		x		
Бэлчээрийн байдал	x				x	x			x		
Эрдэс түүхий эдийн нөөц	x			x	x				x		
Эрчим хүчний нөөц	x								x		
<b>3. Байгаль, орчны өөрчлөлт</b>											
Агаарын бохирдол		x		x			x			x	
Ундны усны чанар, хэмжээ	x			x						x	
Хөрсний эвдрэл, бохирдол	x				x	x		x			
Хорт бодис усаар дамжин хүн, амьтанд нөлөөлөх										Нөлөөлөл байхгүй	
Дуу чимээ, шуугианы нөлөө	x			x						x	
<b>4. Байгалийн өнгө төрх, түүх соёлын дурсгалт зүйл</b>											
Байгалийн үзэсгэлэнт өнгө төрх өөрчлөгдөх	x				x		x	x			
Ландшафтын хэлбэр, өнгө өөрчлөгдөх	x				x		x	x			
Тусгай хамгаалалттай газар нутагт нөлөөлөх										Нөлөөлөл байхгүй	
Түүх соёлын дурсгалт зүйлд нөлөөлөх										Нөлөөлөл байхгүй	
Археологи, палентологийн олдворт нөлөөлөх										Нөлөөлөл байхгүй	

**СЭЛЭНГЭ АЙМГИЙН САЙХАН СУМЫН НУТАГТ БАЙРЛАХ “ЦАХИУРТ” ГАНТИГАН  
ДАЙРГАНЫ ОРД АШИГЛАХ ТӨСЛИЙН 2025 ОНД ХЭРЭГЖҮҮЛЭХ БАЙГАЛЬ ОРЧНЫ  
МЕНЕЖМЕНТИЙН ТӨЛӨВЛӨГӨӨ**

5. Нийгэмд үзүүлэх нөлөө										
Үйлчилгээний салбарын үйл ажиллагаанд нөлөөлөх	x				x				x	
Хүн амын орлого өөрчлөгдөж нэмэгдэх	x				x				x	
Хүн амын эрүүл мэндэд нөлөөлөх	Нөлөөлөл байхгүй									
6. Эдийн засаг, байгаль орчин										
Татварын орлого өөрчлөгдөх	x			x			x		x	
Бүс нутгийн орлого нэмэгдэх	x			x			x		x	
Ядуурлыг бууруулахад дэмжлэг болох		x		x			x		x	
Ажлын байр нэмэгдэх	x			x			x		x	
Улирлын чанартай эрэлт хэрэгцээ нэмэгдэх		x			x				x	
7. Бусад нөлөөлөл										
Хог хаягдлаар хөрс, ус бохирдох		x			x	x			x	
Шороон зам харилцаа, уурхайн машин механизмын хөдөлгөөн шилжилтээс болж хөрс эвдрэх	x				x		x		x	
Дүн	19	7	0	8	18	3	15	3	8	14

Эдгээр болзошгүй нөлөөллүүдийг хэлбэр, үргэлжлэх хугацаа, эрчмээр нь тодруулбал:

Шууд нөлөөлөл. Болзошгүй нөлөөллийн 19 (20%) нь шууд нөлөөлөлд хамрагдаж байна. Барилга байгууламж барихын тулд хөрс хуулах, хөндийн хуурай сайрын хэмжээ чанарт өөрчлөлт оруулах, геологийн тогтоцыг нь шууд эвдэж өөрчлөх, газрын гадаргын нөөц баялагт хомсдол үүсгэх нэг дор дезель хөдөлгүүртэй олон механизм төвлөрч ажиллах зэргээс шалтгаалж экологийн тухайн орчны системд нөлөөлөх, байгалийн тэнцвэр, унаган төрх байдал, ландшафтад сөрөгөөр нөлөөлөх муу талтай. Гэхдээ төсөл хэрэгжсэнээр орон нутгийн орлого нэмэгдэх, улс орны эдийн засгийн сан хөмрөгийг нэмэгдүүлэх зэрэг сайн нөлөөтэй.

Шууд бус нөлөөлөл. Уг төслөөс нийт болзошгүй нөлөөллийн 7 (7.3%) нь шууд бус нөлөөлөлд хамрагдаж байна. Нэг дор олон хүнд машин механизм зэрэг ажилхад дуу чимээ ихсэх зэрэг нөлөөлөл хамаарч байна. Эдгээрийн дуу чимээний улмаас ойр орчмын ан амьтад үргэн дайжих магадлал өндөртэй юм.

Өөрөө зохицуулагдах нөлөөлөл. Төслийн үйл ажиллагаанаас өөрөө зохицуулагдах нөлөөлөл байхгүй байна.

Богино хугацааны нөлөөлөл. Уг төслөөс нийт болзошгүй нөлөөллийн 1 (4,34%) нь буюу бэлчээрийн байдлын нөлөөлөл богино хугацааны нөлөөлөлд орж байна.

Урт хугацааны нөлөөлөл. Төслийн үйл ажиллагаанаас байгаль орчинд нөлөөлөх нөлөөллийн 18 (18,94%) нь урт хугацааны нөлөөлөлд орж байна. Урт хугацааны нөлөөлөлд ургамлын бүтцийн өөрчлөлт, хөрсний элэгдэл, геологийн тогтоцын өөрчлөлт, гадаргын нөөц баялаг, эрдэс түүхий эдийн нөөц, байгалийн унаган төрх өөрчлөгдөх ландшафтын өнгө төрх өөрчлөгдөх гэх мэт нөлөөллүүд хамаарна. Иймээс байгалийн унаган төрхийг алдагдуулсаны дараа эргүүлж нөхөн сэргээх ажлыг маш нарийн дэс дараалалтай хийх шаардлагатай байна.

Нөлөөллийн эрчим. Ургамлын бүтцийн өөрчлөлт, хөрсний элэгдэл эвдрэл, эрдэс, түүхий эдийн нөөц хөрсний эвдрэл бохирдол зэрэг нь хүчтэй сөрөг нөлөөллөлд хамрагдаж байгаа учир байгаль орчныг хамгаалах төлвөлгөөнд энэ хүчтэй нөлөөлөлд орсон объектийг хэрхэн сэргээх талаар тодорхой тусган, үйдвэрлэлийн явцад мөрдлөг болгон ашиглах шаардлагатай байна.

**СЭЛЭНГЭ АЙМГИЙН САЙХАН СУМЫН НУТАГТ БАЙРЛАХ “ЦАХИУРТ” ГАНТИГАН  
ДАЙРГАНЫ ОРД АШИГЛАХ ТӨСЛИЙН 2025 ОНД ХЭРЭГЖҮҮЛЭХ БАЙГАЛЬ ОРЧНЫ  
МЕНЕЖМЕНТИЙН ТӨЛӨВЛӨГӨӨ**

---

Үүний зэрэгцээ хувийн өмчийн болон татварын орлого өөрчлөгдөх, агаарын бохирдол, бэлчээрийн байдал, ургамлын бүтцийн өөрчлөлт, гадаргын нөөц баялаг, байгалийн унаган төрхийн өөрчлөлт, ландшафтын хэлбэр өнгө өөрчлөгдөх орон нутгийн орлого нэмэгдэх, ядуурлыг бууруулахад дэмжлэг болох, шороон зам харилцаа, машин механизмын хөдөлгөөн шилжилтээс борж хөрс эвдрэх, ахуйн хаягдал, хогийн ариутгал муугаас эвгүй муухай үнэр гарах, шавж үржих, хүчтэй салхи, уруйн үер зэрэгт эрчимтэй нөлөөлнө. Учир нь байгаль орчны хүчин зүйлүүд нь өөрөө нөхөн сэргэх чадвар маш муу байдаг.

## **ДӨРӨВ. БАЙГАЛЬ ОРЧНЫ МЕНЕЖМЕНТИЙН ТӨЛӨВЛӨГӨӨНИЙ ЗОРИЛГО, ГОЛ ЗОРИЛТ, ХАМРАХ ХҮРЭЭ**

Сэлэнгэ аймгийн Сайхан сумын нутагт байрлах “Цахиурт гантиган дайрганы орд ашиглах” төслийн байгаль орчны менежментийн төлөвлөгөө нь төслийн байгаль орчинд учруулж болзошгүй сөрөг нөлөөллийг төслийн технологи ажиллагааны онцлогтой нь уялдуулан ОУ-ын хэмжээнд хүлээн зөвшөөрөгдсөн гол болон болзошгүй нөлөөллийг тодорхойлох арга, аргачлалын дагуу байгаль орчны бүрэлдэхүүн хэсгүүдийг тус бүрд нь авч үзсэний үндсэн дээр байгаль орчныг хамгаалах бусад багц хууль, холбогдох журам, зааврын дагуу хийж гүйцэтгэсэн болно.

Байгаль орчныг хамгаалах менежментийн төлөвлөгөө нь байгаль орчныг хамгаалах, нөхөн сэргээх талаар Монгол Улсын хуулиуд, шинээр гарч буй шаардлагатай уялдан байнга шинэчлэгдэж байх баримт бичиг төдийгүй төслийн хэрэгжилтийн үе шатанд байгаль хамгаалах, болзошгүй сөрөг нөлөөллийг тухай бүр нь бууруулж нөхөн сэргээх зорилтыг хангах үүрэгтэй юм.

2025 оны байгаль орчны менежментийн төлөвлөгөөний гол зорилт нь байгаль орчны нарийвчилсан үнэлгээнд тусгасан байгаль орчны бүрэлдэхүүн хэсэгт нөлөөлөх сөрөг нөлөөллөөс урьдчилан сэргийлэх, бууруулах, арилгах арга хэмжээг хэрэгжүүлж, тухайн жил бүр мөрдөн ажилладаг байгаль орчныг хамгаалах, орчны хяналт шинжилгээний хөтөлбөрийн төлөвлөгөөг хэрэгжүүлэхэд оршино.

2025 оны байгаль орчны менежментийн төлөвлөгөөний зорилго нь төслийн төгсгөлийн ажлын үе шатанд байгаль орчинд учруулах гол болон болзошгүй сөрөг нөлөөллийг тодорхойлж, сөрөг нөлөөллөөс урьдчилсан сэргийлэх, бууруулах, арилгах арга хэмжээг хэрэгжүүлэх хугацаа, зардал, хариуцах эзний хамтаар төлөвлөн үйл ажиллагаандаа мөрдөж ажиллахад чиглэнэ.

### ***Байгаль орчны менежментийн төлөвлөгөөний гол зорилт:***

- Монгол улсын холбогдох хууль тогтоомжуудыг мөрдөж ажиллах
- Цаашид ашиглах шаардлагагүй хөндөгдсөн талбайнуудыг тухай бүрд нөхөн сэргээж, орон нутагт хүлээлгэж өгөх;
- “Тэрбум мод” үндэсний хөдөлгөөнд нэгдэж, компанийн чадамжийн хэмжээнд хувь нэмрээ оруулах;
- Батлагдсан БОМТ 2025-г хамгийн багадаа 90%-ийн гүйцэтгэлтэйгээр хэрэгжүүлэх;
- Хүрээлэн буй орчны талаар ажилтнуудын мэдлэгийг дээшлүүлэх;
- Байгаль орчны мэргэжилтнүүдийн мэдлэг, ур чадварыг дээшлүүлэх;
- Төрийн захиргааны байгууллагууд болон нутгийн өөрөө удирдах байгууллагуудын хяналт шалгалтаас гарах зөвлөмжүүдийг хэрэгжүүлэх;



**СЭЛЭНГЭ АЙМГИЙН САЙХАН СУМЫН НУТАГТ БАЙРЛАХ “ЦАХИУРТ” ГАНТИГАН ДАЙРГАНЫ ОРД АШИГЛАХ ТӨСЛИЙН 2025 ОНД  
ХЭРЭГЖҮҮЛЭХ БАЙГАЛЬ ОРЧНЫ МЕНЕЖМЕНТИЙН ТӨЛӨВЛӨГӨӨ**

**ТАВ. СӨРӨГ НӨЛӨӨЛЛИЙГ БУУРУУЛАХ АРГА ХЭМЖЭЭНИЙ ТӨЛӨВЛӨГӨӨ**

Байгаль орчны нөлөөллийн нарийвчилсан үнэлгээний явцад төслийн үйл ажиллагаанаас тухайн нутгийн байгаль орчинд үзүүлэх гол болон болзошгүй сөрөг нөлөөллийг бууруулах арга хэмжээ, түүнээс урьдчилан сэргийлэх, үр дагаврыг арилгах арга хэмжээ, тэдгээрийг хэрэгжүүлэх хугацаа, шаардагдах хөрөнгө зардлын хамт тодорхойлж, баримтлах хууль, дүрэм журам, стандартуудыг хамтатган 2025 онд хэрэгжүүлэх байгаль хамгаалах төлөвлөгөөг боловсруулав.

**Хүснэгт 6. Сөрөг нөлөөллийг бууруулах арга хэмжээний төлөвлөгөө**

№	Гол ба болзошгүй сөрөг нөлөөлөл	Сөрөг нөлөөллийг арилгах, бууруулах арга хэмжээ	Арга хэмжээний цар, хэмжээ	Нэгжийн өртөг /төг/	Тоо, хэмжээ	Нийт зардал /төг/	Хэрэгжүүлэх хугацаа, давтамж	Баримтлах стандарт, аргачлал
<i>Агаар орчин</i>								
1	Төсөлд ашиглагдах хүнд даацын машин механизмаас гарах хорт хий болох нүүрс хүчлийн хий, бензоприн, нүүрсустөрөгч зэрэг хорт нэгдлүүд агаарын чанарт сөргөөр нөлөөлж, агаарыг бохирдуулах	Төслийн хүрээнд ажиллах машин техникийн бүрэн бүтэн байдлыг тогтмол шалгаж, зориулалтын газар засвар үйлчилгээг хийж техникийн засвар үйлчилгээ хийсэн паспортыг боловсруулж, хөтлөх,	Төслийн талбайд ашиглагдаж буй машин техник			Үйл ажиллагааны зардал		MNS 5013:2009 Бензин хөдөлгүүртэй автомашин. Утааны найрлага дах хорт бодисын зөвшөөрөгдөх дээд хэмжээ ба хэмжих арга MNS 5885-2008
2	Тээврийн хэрэгсэл, хүнд даацын машин механизмын хөдөлгөөний нөлөөгөөр тоосжилт үүсэж агаарын чанар сөргөөр нөлөөлөх	Төслийн талбай орчмын авто машины хөдөлгөөнд хяналт тавьж, хурдны хязгаар тогтоох, шаардлагатай бол хурдны хязгаарын тэмдэг, тэмдэглээ байрлуулах	Төслийн талбай, гадаад дотоод тээврийн зам			Үйл ажиллагааны зардал		Агаарт байх бохирдуулах бодисын хүлцэх хэм хэмжээ. Техникийн ерөнхий шаардлага MNS ISO 3929:2014
3	Төслийн үйл ажиллагаа болон задгай талбай, машин техникийн хөдөлгөөнөөс тоосжилт үүсэж агаарын орчныг бохирдуулах	Уурхайд ажиллах ажилчдыг тоосны нөлөөллөөс хамгаалах, машин техникийн дотоод орчны битүүмжлэлийг сайжруулах, хөдөлмөрийн аюулгүй байдлаар хангах	Ажлын талбайд			Үйл ажиллагааны зардал		Автотээврийн хэрэгсэл.

**СЭЛЭНГЭ АЙМГИЙН САЙХАН СУМЫН НУТАГТ БАЙРЛАХ “ЦАХИУРТ” ГАНТИГАН ДАЙРГАНЫ ОРД АШИГЛАХ ТӨСЛИЙН 2025 ОНД  
ХЭРЭГЖҮҮЛЭХ БАЙГАЛЬ ОРЧНЫ МЕНЕЖМЕНТИЙН ТӨЛӨВЛӨГӨӨ**

№	Гол ба болзошгүй сөрөг нөлөөлөл	Сөрөг нөлөөллийг арилгах, бууруулах арга хэмжээ	Арга хэмжээний цар, хэмжээ	Нэгжийн өртөг /төг/	Тоо, хэмжээ	Нийт зардал /төг/	Хэрэгжүүлэх хугацаа, давтамж	Баримтлах стандарт, аргачлал
<i>Хөрсөн бүрхэвч</i>								
4	Тос тосолгооны Материалын хаягдлаар хөрс бохирдох	Шатах тослох материал асгарч гоожвол нэн даруй элс, даавуу зэрэгт шингээн авах, бохирдсон хөрсийг хусаж авах, саармагжуулах арга хэмжээ авах	Төслийн талбайд			Үйл ажиллагааны зардалд тусгах	Үйл ажиллаганы туршид	MNS 3985:1987 Байгаль хамгаалал. Хөрс. Ариун цэврийн байдлын үзүүлэлтийн нэр төрөл. MNS 5850:2006 Хөрсний чанар. Хөрс бохирдуулагч бодис, элементүүдийн зөвшөөрөгдөх дээд хэмжээ.
5	Уурхайн дотоод болон гадаад тээвэрлэлт, автомашины хөдөлгөөнөөс хөрс эвдрэлд өртөх, бохирдох	Уурхайн тээвэрлэлтийн замын чиглэлийн дагуу зорчих, чиглэл, хурд заасан тэмдэг байршуулах	Төслийн ашиглалтын зам дагуу			Дотоод төлөвлөлтөөр үйл ажиллагааны зардалд тусгах	2025 онд	
<i>Усан орчин</i>								
6	Төслийн талбай, уурхайн эргэн тойрны газарт хатуу хог хаягдал хуримтлагдах, гүний усанд бохирдол үүсэх	Унд, ахуйн хэрэглээний усанд тогтмол шинжилгээ хийлгэж байх	Унд, ахуйн хэрэглээний усан хангамж			Орчны хяналт шинжилгээний хөтөлбөрт тусгагдсан	Жилд 4 удаа төлөвлөгдсөн	MNS 0900:2018 Хүрээлэн буй орчин. Эрүүл мэндийг хамгаалах. Аюулгүй байдал. Ундны ус. Эрүүл ахуйн шаардлага, чанар, аюулгүй байдлын үнэлгээ
7	Уурхайн үйл ажиллагааны үед техник хэрэгслийн ШТМ газрын хөрсөнд алдагдах, улмаар хур	Уурхайн дэвсгэр талбайд ШТМ алдагдаж болзошгүй эх үүсвэрүүд болон уурхайн хүнд машин техник, тээврийн хэрэгслүүдийн бүрэн бүтэн байдлыг	Хүнд машин техник, тээврийн хэрэгслүүд			Дотоод төлөвлөлтөөр	2025 онд	Ил уурхайн аюулгүй ажиллагааны нийтлэг дүрэм,

**СЭЛЭНГЭ АЙМГИЙН САЙХАН СУМЫН НУТАГТ БАЙРЛАХ “ЦАХИУРТ” ГАНТИГАН ДАЙРГАНЫ ОРД АШИГЛАХ ТӨСЛИЙН 2025 ОНД  
ХЭРЭГЖҮҮЛЭХ БАЙГАЛЬ ОРЧНЫ МЕНЕЖМЕНТИЙН ТӨЛӨВЛӨГӨӨ**

№	Гол ба болзошгүй сөрөг нөлөөлөл	Сөрөг нөлөөллийг арилгах, бууруулах арга хэмжээ	Арга хэмжээний цар, хэмжээ	Нэгжийн өртөг /төг/	Тоо, хэмжээ	Нийт зардал /төг/	Хэрэгжүүлэх хугацаа, давтамж	Баримтлах стандарт, аргачлал
	борооны усаар угаагдан шингэн газрын доорх болон гадаргын усыг бохирдуулах болзошгүй	өдөр бүр шалгах Хуурай сайр, голдрилын ойролцоо автомашин, техник хэрэгслүүдийг шатахуунаар цэнэглэхгүй байх						
<i>Амьтны аймаг</i>								
8	Төслийн талбай түүний ойр орчимд хог хаягдлыг ил задгай цуглуулснаас мал амьтад тэжээл хайж ирэх орогнох, хордож болзошгүй	Хог хаягдлыг ангилан зориулалтын битүү саванд байршуулах, битүүмжлэлийг байнга хянаж шалгаж байх	Төслийн талбайд		Хог хаягдлын менежментийн төлөвлөгөөнд тусгасан		2025 онд	МУ-ын хууль, Амьтны тухай хууль, БО-ны багц хуулиуд

**ЗУРГАА. НӨХӨН СЭРГЭЭЛТИЙН ТӨЛӨВЛӨГӨӨ**

Сэлэнгэ аймгийн Сайхан сумын нутагт байрлах “Цахиурт” гантиган дайрганы орд ашиглах төслийн 2025 оны үйл ажиллагааны нөхөн сэргээлтийн хүрээнд зөвхөн шимт хөрсний нөөц бий болгох, арга хэмжээ авч хэрэгжүүлэх бөгөөд нөхөн сэргээлтийн ажил төлөвлөөгүй болно.

**СЭЛЭНГЭ АЙМГИЙН САЙХАН СУМЫН НУТАГТ БАЙРЛАХ “ЦАХИУРТ” ГАНТИГАН  
ДАЙРГАНЫ ОРД АШИГЛАХ ТӨСЛИЙН 2025 ОНД ХЭРЭГЖҮҮЛЭХ БАЙГАЛЬ ОРЧНЫ  
МЕНЕЖМЕНТИЙН ТӨЛӨВЛӨГӨӨ**

**ДОЛОО. БИОЛОГИЙН ОЛОН ЯНЗ БАЙДЛЫГ ДҮЙЦҮҮЛЭН ХАМГААЛАХ АРГА  
ХЭМЖЭЭНИЙ ТӨЛӨВЛӨГӨӨ**

“Майнкрафт консалтинг” ХХК нь 2025 онд биологийн олон янз байдлыг дүйцүүлэн хамгаалах арга хэмжээ ний хүрээнд 2025 оноос байгаль орчны нөлөөллийн нарийвчилсан үнэлгээний тайланд тусгасан биологийн олон янз байдлыг дүйцүүлэн хамгаалах үйл ажиллагааг хэрэгжүүлэхдээ Сэлэнгэ аймгийн Байгаль орчин аялал жуулчлалын газар, Тужийн нарс байгалийн цогцолборт газрын хамгаалалтын захиргаа, Сайхан сумын Засаг даргын тамгын газрын холбогдох албан тушаалтан, Байгаль орчны улсын байцаагч, байгаль хамгаалагч нараас санал авч хамтран ажиллах болно.

**Хүснэгт 7. Дүйцүүлэн хамгаалах арга хэмжээний төлөвлөгөө**

Дүйцүүлэн хамгаалах зорилт	Хамгааллын арга хэмжээ	Арга хэмжээний цар, хэмжээ	Хэмжих нэгж	Тоо хэмжээ	Нэгж үнэ, мян.төг	Нийт зардал (сая.төг)	Хэрэгжүүлэх хугацаа ба давтамж	Баримтлах стандарт, аргачлал
Шууд хамгааллын арга хэмжээ	ТХГ-ын чадавхи, менежментийг сайжруулах	Тужийн нарс байгалийн цогцолборт газар	га, менежментийг сайжруулах	2125 төлбөрийн нэгжээс 2 сая төгрөг			2025 онд	-
Монгол Улсын Ерөнхийлөгчийн санаачлагаар зохион байгуулагдах “Тэрбум мод үндэсний хөдөлгөөн”	200 ширхэг шилмүүст мод тарих	Сэлэнгэ аймгийн Сайхан сумын нутагт	ш	100 нарс	5.0	0.5	2025 онд	MNS 6257:2011 MNS 6288:2011
				100 шинэс	4.5	0.45		
<b>Дүйцүүлэн хамгаалах чиглэлээр авч хэрэгжүүлэх арга хэмжээний нэг жилийн дундаж зардал сая.төг:</b>								<b>2.95</b>

2025 онд Тэрбум мод үндэсний хөдөлгөөний хүрээнд Сэлэнгэ аймгийн Ерөө сумын 2-р багт байрлах талбайд мод үржүүлгийн газар байгуулж, мод тарихаар төлөвлөсөн.

Тэрбум мод хөдөлгөөний хүрээнд тарих модны 2 га талбайн байршлыг дараах зургаар харууллаа.



Зураг 12. Тэрбум мод хөдөлгөөний хүрээнд тарих модны талбай

**НАЙМ. НҮҮЛГЭН ШИЛЖҮҮЛЭХ, НӨХӨН ОЛГОВОР ОЛГОХ АРГА ХЭМЖЭЭНИЙ  
ТӨЛӨВЛӨГӨӨ**

Төслийн талбайд айл өрх, өвөлжөө хаваржаа байхгүй бөгөөд нүүлгэх шилжүүлэх ажил хийгдэхгүй болно.

**СЭЛЭНГЭ АЙМГИЙН САЙХАН СУМЫН НУТАГТ БАЙРЛАХ “ЦАХИУРТ” ГАНТИГАН  
ДАЙРГАНЫ ОРД АШИГЛАХ ТӨСЛИЙН 2025 ОНД ХЭРЭГЖҮҮЛЭХ БАЙГАЛЬ ОРЧНЫ  
МЕНЕЖМЕНТИЙН ТӨЛӨВЛӨГӨӨ**

**ЕС. ТҮҮХ СОЁЛЫН ӨВИЙГ ХАМГААЛАХ АРГА ХЭМЖЭЭНИЙ ТӨЛӨВЛӨГӨӨ**

Сэлэнгэ аймгийн Сайхан сумын нутагт байрлах “Цахиурт” гантиган дайрганы ордыг ашиглах төслийн талбай болон түүний орчимд одоогоор түүх, соёлын өв, дурсгалт олдвор тэмдэглэгдээгүй (“Майнкрафт консалтинг” ХХК-ийн “Цахиурт” гантиган дайрганы ордын талбай түүний ойр орчимд археологийн болон палеонтологийн авран хамгаалах хайгуулын судалгааг хийлгэсэн) бөгөөд хэрвээ тус төслийн үйл ажиллагааны явцад археологи, палеонтологийн олдвор, түүх соёлын дурсгалт зүйлс илэрвэл үйл ажиллагаагаа түр зогсоож энэ тухай Сайхан сумын, засаг дарга, цагдаагийн болон уг асуудлыг эрхэлсэн эрдэм шинжилгээний байгууллагад нэн даруй мэдэгдэх ба цаашид Монгол улсын “Соёлын өвийг хамгаалах тухай хууль” болон бусад холбогдох хууль тогтоомжийг мөрдөн ажиллах болно.

**Хүснэгт 8. Түүх, соёлын өвийг хамгаалах арга хэмжээний төлөвлөгөө**

<b>№</b>	<b>Нөлөөлөлд өртөх түүх, соёлын өв</b>	<b>Хамгаалах арга хэмжээ</b>	<b>Арга хэмжээний цар хэмжээ</b>	<b>Хэрэгжүүлэх хугацаа ба давтамж</b>	<b>Баримтлах эрх зүйн баримт бичиг</b>
1	Археологийн дурсгал, олдвор	Төслийн барилга байгууламжийн ажлын үед болон уурхайн олборлолтын үйл ажиллагаа явуулж байх үед соёлын биет өв илэрвэл төсөл хэрэгжүүлэгч нь ажлаа зогсоож, Энэ тухай сумын Засаг дарга, цагдаагийн болон уг асуудлыг хариуцсан байгууллагад мэдэгдэх.	Төслийн талбай	2025 онд соёлын биет өв илэрсэн тохиолдолд	Соёлын өвийн тухай хуулийн 38.3
2	Палеонтологийн дурсгал, олдвор				



**СЭЛЭНГЭ АЙМГИЙН САЙХАН СУМЫН НУТАГТ БАЙРЛАХ “ЦАХИУРТ” ГАНТИГАН  
ДАЙРГАНЫ ОРД АШИГЛАХ ТӨСЛИЙН 2025 ОНД ХЭРЭГЖҮҮЛЭХ БАЙГАЛЬ ОРЧНЫ  
МЕНЕЖМЕНТИЙН ТӨЛӨВЛӨГӨӨ**

**АРАВ. ОСОЛ, ЭРСДЛИЙН МЕНЕЖМЕНТИЙН ТӨЛӨВЛӨГӨӨ**

“Цахиурт гантиган дайрганы орд” ашиглах төслийн үйл ажиллагааны явцад төрөл бүрийн осол гарч болзошгүй бөгөөд гол төлөв хүмүүсийн өөрсдийнх нь үйл ажиллагаанаас үүдэн гардаг. Энэ нь машин техник, тоног төхөөрөмжүүдтэй харьцаж ажиллах зэрэг бүхий л үйл ажиллагаатай шууд холбоотой. Өөрөөр хэлбэл, ажилчид, инженер техникийн ажилтнууд ажлын хариуцлага алдах, ялангуяа үйл ажиллагааны явцад технологийн горим зөрчсөнөөс элдэв осол гарч, үйл ажиллагааны хэвийн ажиллагаа саатах, ажиллагсдын эрүүл мэнд хохирох, хөдөлмөрийн чадвараа алдах, тахир дутуу болох, хүний амь нас эрсдэх зэрэг осол аваар гарч болзошгүй тул хөдөлмөр хамгаалал, аюулгүй ажиллагааг анхаарч ажиллах шаардлагатай.

**Хүснэгт 9. Осол эрсдлийн менежментийн төлөвлөгөө**

<b>Болзошгүй аюул, осол сөрөг нөлөө</b>	<b>Урьдчилан сэргийлэх, хамгаалах арга хэмжээ</b>	<b>Арга Хэмжээний цар, хэмжээ</b>	<b>Нийт зардал сая. төг</b>	<b>Хэрэгжүүлэх хугацаа ба давтамж</b>	<b>Баримтлах эрх зүйн баримт бичиг</b>
<i><b>Байгалийн гаралтай осол эрсдэл</b></i>					
Байгалийн гамшгийн улмаас ажилчдын эрүүл мэнд, техник тоног төхөөрөмжид эвдрэл гэмтэл гарч болзошгүй	Хүчтэй салхи шуурга, аянга цахилгаантай бороо орох үед үйл ажиллагааг түр зогсоох	Төсөл хэрэгжих бүс	Үйл ажиллагааны зардал	2025 он	Гамшгаас хамгаалах тухай хууль
	Гэнэтийн осол аваар, гал түймэр, усны аюул мэтийн гэнэтийн ослоос урьдчилан сэргийлэх, осол гарсан тохиолдолд шуурхай хэрэгжүүлэх арга хэмжээг зохион байгуулах талаар сургалт зохион байгуулах	Төслийн талбай		2025 он	
<i><b>Нийгмийн гаралтай осол эрсдэл</b></i>					
Болзошгүй осол, саатал, техник тоног, төхөөрөмжийн гэнэтийн аюул үүсэх	Техник, технологийн аюулгүй байдлыг тогтмол шалгах, хянах, бүртгэл хөтлөх	Төслийн хүрээнд ашиглагдах тоног төхөөрөмж, техник	Үйл ажиллагааны зардал	Төслийн өдөр тутмын үйл ажиллагаа	Гамшгаас хамгаалах тухай хууль
Төслийн талбайд цахилгаан үүсгүүр болон тамхины цог зэргээс гал түймэр гарч болзошгүй.	Гал унтраах багаж хэрэгслийг шаардлагатай газруудад байрлуулах болон галын хорыг байнга шалгах, цэнэглүүлэх	Төсөл хэрэгжих бүс	1500,000	2025 онд	

**СЭЛЭНГЭ АЙМГИЙН САЙХАН СУМЫН НУТАГТ БАЙРЛАХ “ЦАХИУРТ” ГАНТИГАН  
ДАЙРГАНЫ ОРД АШИГЛАХ ТӨСЛИЙН 2025 ОНД ХЭРЭГЖҮҮЛЭХ БАЙГАЛЬ ОРЧНЫ  
МЕНЕЖМЕНТИЙН ТӨЛӨВЛӨГӨӨ**

<b>Болзошгүй аюул, осол сөрөг нөлөө</b>	<b>Урьдчилан сэргийлэх, хамгаалах арга хэмжээ</b>	<b>Арга Хэмжээний цар, хэмжээ</b>	<b>Нийт зардал сая. төг</b>	<b>Хэрэгжүүлэх хугацаа ба давтамж</b>	<b>Баримтлах эрх зүйн баримт бичиг</b>
ХХАА-ны зөрчил	Ажиллагсдыг ХХАА-ны хувцас хэрэгсэл буюу бээлий, малгай, маск, хошуувч, хамгаалах хэрэгслээр бүрэн хангах, хэрэглүүлж хэвшүүлэх	Төслийн бүх ажилчид	Дотоод зардлаар	Өдөр тутам	Хөдөлмөрийн аюулгүй ажиллагаа, эрүүл ахуй MNS 4990:2000
Ажилчид бэртэх, эрүүл мэнд хохирох, амь нас эрсдэх, барилгын үйл ажиллагаа саатах, тоног төхөөрөмж эвдэрч гэмтэх	Ажилчдыг ажилд гарахын өмнө аюулгүй ажиллагааны зааварчилгаанд хамруулах	Төслийн талбай	-	2025 онд Үйл ажиллагааны туршид	Хөдөлмөрийн аюулгүй байдлын тухай хууль
	Тээврийн хэрэгслийн бүрэн бүтэн байдалд байнгын хяналт тавьж, шаардлагатай тохиолдолд засвар үйлчилгээг хийлгэсэн байх, аюулгүй ажиллагааны шаардлага хангасан техник тоног төхөөрөмж, тээврийн хэрэгслийг үйл ажиллагаанд хэрэглэх	Тээврийн хэрэгсэл, тоног төхөөрөмжүүдэд	Үйл ажиллагааны туршид өдөр бүр		
	Яаралтай анхны тусламжид шаардлагатай эм тариа, багаж хэрэгслийг байршуулах	Төслийн талбай	Үйл ажиллагааны зардал	2025 онд	
<b>Осол эрсдлийн менежментийн зардал</b>				<b>1,500,000</b>	

**СЭЛЭНГЭ АЙМГИЙН САЙХАН СУМЫН НУТАГТ БАЙРЛАХ “ЦАХИУРТ” ГАНТИГАН  
ДАЙРГАНЫ ОРД АШИГЛАХ ТӨСЛИЙН 2025 ОНД ХЭРЭГЖҮҮЛЭХ БАЙГАЛЬ ОРЧНЫ  
МЕНЕЖМЕНТИЙН ТӨЛӨВЛӨГӨӨ**

**АРВАН НЭГ. ХОГ ХАЯГДЛЫН МЕНЕЖМЕНТИЙН ТӨЛӨВЛӨГӨӨ**

Тус төслийн үйл ажиллагааны хүрээнд бий болох хаягдлыг авч үзвэл, ахуйн хатуу хог хаягдал, уурхайн хотхоны хэрэгцээнээс хаягдах бохир ус (хоолны газар, усанд орох газар, ариун цэврийн өрөө гэх мэтээс), техникт ашигласан хаягдал тосны хаягдал зэргээс бүрдэж байна. Тэдгээр хатуу, шингэн хаягдлыг хадгалах, зайлуулах тус бүлэг тусгасан болно. Хог хаягдлын менежмент нь хүний эрүүл мэндийг хамгаалах, ажилчид, нутгийн оршин суугчдын ажиллаж амьдрах таатай нөхцөлийг бүрдүүлэх, хүрээлэн буй орчинд дам үзүүлэх сөрөг нөлөөллийг бууруулахад чиглэсэн болно.

**Хүснэгт 10. Хог хаягдлын менежментийн төлөвлөгөө**

№	Сөрөг нөлөөллийг арилгах, бууруулах арга хэмжээ	Сөрөг нөлөөллийн хамрах хүрээ	Нэгжийн зардал, төг	Тоо хэмжээ	Нийт зардал, төг	Баримтлах эрх зүйн баримт бичиг
<i>Ахуйн хог хаягдал</i>						
1	Энгийн хатуу хог хаягдлыг зайлуулах гэрээ байгуулах, гэрээний дагуу зайлуулах	Хүрээлэн буй орчин, хүний эрүүл мэнд	Гэрээнд заасан үнийн дүнгээр нэхэмжлэхийн дагуу хог хаягдлын төлбөрийг төлөх	3,500,000	500,000	Хог хаягдлын тухай хууль
2	Хог хаягдлыг эх үүсвэр дээр нь ангилан ялгах хогийн сав /бункер/ гадна талбайд байрлуулах					
3	Тосгон, захиргаа, цайны газар ангилдаг хогийн сав байрлуулах					
<i>Аюултай хог хаягдал</i>						
4	Машин техникийн төмөр сэлбэг хэрэгсэл болон дугуйн хаягдлыг тусгай талбайд хуримтлуулан эрх бүхий дахин боловсруулах үйлдвэрт нийлүүлэх	Төслийн талбайд талбай дахь аюултай хог хаягдал түр хадгалах цэгт /бохирдсон алчуур, сав баглаа боодол, авто машины эд анги/	Гүйцэтгэлээр /Үйл ажиллагаанд ашиглах техник хэрэгслийн хувьд хаягдал аккумулятор, дугуй зэрэг хаягдал үүсэхгүй тохиолдолд	2025 оны төлөвлөгөөнд тусгах/		Хог хаягдлын тухай хууль
5	Техникийн ашигласан тос, тосолгооны шингэний хаягдлыг хүлээлгэн өгөх гэрээ байгуулах, аюулгүй түр хадгалах	Аюултай хог хаягдлыг түр хадгалах цэгт				

### **АРВАН ХОЁР. ОРЧНЫ ХЯНАЛТ ШИНЖИЛГЭЭНИЙ ХӨТӨЛБӨР**

Орчны хяналт шинжилгээний хөтөлбөр нь Байгаль орчинд нөлөөлөх байдлын нарийвчилсан үнэлгээгээр тогтоогдсон болзошгүй сөрөг нөлөөллийг тодорхой хугацааны давтамжтай хянах, тайлагнах, бууруулах, арилгах арга хэмжээ авахад тус хөтөлбөрийн зорилго оршино.

Тус орчны хяналт шинжилгээний хөтөлбөр нь хүрээлэн буй орчинд үзүүлэх сөрөг нөлөөллийг бууруулах болон төслийн үйл ажиллагаанд дараах үндсэн ач холбогдолтой. Үүнд:

- Байнгын хяналт шинжилгээ хийснээр төслөөс орчинд үзүүлж буй сөрөг нөлөөллийг тухай бүрд эрт илрүүлэх
- Тухайн илрүүлсэн сөрөг нөлөөллийг үндэслэн тодорхой цаг хугацааны дотор байгаль хамгаалах арга хэмжээний төлөвлөгөө боловсруулах
- Хяналт шинжилгээний хөтөлбөрийг тогтмол хийлгэн төр захиргааны байгууллагууд болон төсөл хэрэгжих орон нутгийн оршин суугч, иргэдэд танилцуулж байх нь төслийн цаашид тогтмол хэрэгжих нөхцөлийг бүрдүүлэх юм.

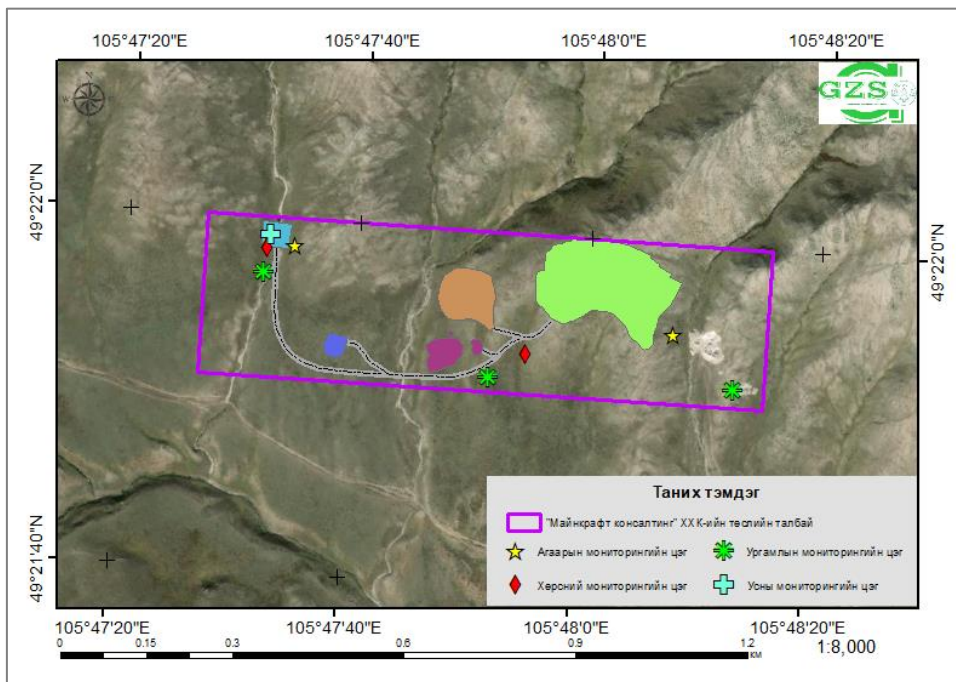
2025 онд хэрэгжүүлэх хяналт шинжилгээний хөтөлбөрийн хүрээнд Агаарын чанарын хяналт шинжилгээ, Гадаргын болон гүний усны хяналт-шинжилгээ, Хөрсний хяналт шинжилгээ, ундны ахуйн усны чанарын хяналт зэргээр явуулахаа төлөвлөгдөж байна. Энэ жилийн хяналт шинжилгээний хөтөлбөрийн зорилго байгаль орчинд бохирдол нөлөөлөл байгаа эсэхийг тогтоох, шинжилгээний үр дүн стандартын түвшинд байгааг тогтооход оршино.

**СЭЛЭНГЭ АЙМГИЙН САЙХАН СУМЫН НУТАГТ БАЙРЛАХ “ЦАХИУРТ” ГАНТИГАН ДАЙРГАНЫ ОРД АШИГЛАХ ТӨСЛИЙН 2025 ОНД  
ХЭРЭГЖҮҮЛЭХ БАЙГАЛЬ ОРЧНЫ МЕНЕЖМЕНТИЙН ТӨЛӨВЛӨГӨӨ**

**Хүснэгт 11. Орчны хяналт шинжилгээний хөтөлбөр**

Хяналт шинжилгээ хийх үзүүлэлтүүд	Байршил	Хугацаа ба давтамж	Хяналт шинжилгээний ажлын хэмжээ	Нэгжийн өртөг, төг	Нийт зардал, төг/жил	Баримтлах стандарт ба арга, аргачлал	Дээд доод хязгаар
<i>Агаарын бохирдлыг хянах</i>							
Тоос: PM2.5, PM10, Нийт тоос Утааны хий: Хүхэрлэг хий, Азотын давхар исэл	Төслийн талбайн карьер болон тээврийн зам дагуу	2025 оны 4-р сар болон 9-р сард	Түгээмэл тархалттай бохирдуулагчид	100,000	400,000 /Агаарын чанарын техникчийн томилолтын цалин нэмж тооцов/	MNS4585: 2016	20 минутын дундаж: Нийт тоос-150 мкг/м <sup>3</sup> PM2.5-50 мкг/м <sup>3</sup> PM10-100 мкг/м <sup>3</sup> SO <sub>2</sub> -50 мкг/м <sup>3</sup> NO <sub>2</sub> -50 мкг/м <sup>3</sup>
<i>Усны бохирдлыг хянах</i>							
Усны ерөнхий үзүүлэлт: рН, температур, өнгө, хатуулаг, биологийн болон химийн хэрэгцээт хүчил төрөгч, Анионууд, Катионууд,	Унд ахуйн хэрэглээний уснаас	2025 онд улиралд 1 удаа	Усны ерөнхий үзүүлэлт	70,000	280,000	MNS 0900: 2018 MNS 6148: 2008	pH-6.5 – 8.5 NH <sub>4</sub> - 3.0 мгN/л NO <sub>2</sub> – 1 мг/л NO <sub>3</sub> - 50 мг/л PO <sub>4</sub> – 3.5 мг/л Cl – 350 мг/л SO <sub>4</sub> -500 мг/л Mn-0.1 мг/л
<i>Хөрсний бохирдлыг хянах</i>							
Ерөнхий: Чийг, хуурай үлдэгдэл, рН, ялзмаг,	Төслийн талбайгаас 2 цэгт	2025 оны 4-р сар болон 9-р сард	Ерөнхий, агрохимийн үзүүлэлтүүд, хүнд метал,	120,000	480,000	MNS 5850:2019 MNS ISO 11074-1:2001 MNS ISO 11074-2:2001 MNS 5546 : 2005	Pb-100 мг/кг Cd-3 мг/кг As-6 мг/кг Cu-100 мг/кг Zn-300 мг/кг Сп-25 Илрэхгүй
<b>Орчны хяналт шинжилгээний нэг жилийн зардлын дүн, төгрөг:</b>							<b>1,160,000</b>

**СЭЛЭНГЭ АЙМГИЙН САЙХАН СУМЫН НУТАГТ БАЙРЛАХ “ЦАХИУРТ” ГАНТИГАН  
ДАЙРГАНЫ ОРД АШИГЛАХ ТӨСЛИЙН 2025 ОНД ХЭРЭГЖҮҮЛЭХ БАЙГАЛЬ ОРЧНЫ  
МЕНЕЖМЕНТИЙН ТӨЛӨВЛӨГӨӨ**



**Зураг 13. Мониторингийн цэгийн байршил**

**СЭЛЭНГЭ АЙМГИЙН САЙХАН СУМЫН НУТАГТ БАЙРЛАХ “ЦАХИУРТ” ГАНТИГАН  
ДАЙРГАНЫ ОРД АШИГЛАХ ТӨСЛИЙН 2025 ОНД ХЭРЭГЖҮҮЛЭХ БАЙГАЛЬ ОРЧНЫ  
МЕНЕЖМЕНТИЙН ТӨЛӨВЛӨГӨӨ**

**АРВАН ГУРАВ. УДИРДЛАГА ЗОХИОН БАЙГУУЛАЛТЫН ТӨЛӨВЛӨГӨӨ**

Төсөл хэрэгжүүлэгч нь төслийн үйл ажиллагааны туршид байгаль орчинд хамгийн бага сөрөг нөлөөтэйгөөр үйл ажиллагаа явуулах үүрэг хүлээж, төслөөс үзүүлж байгаа сөрөг нөлөөллүүдийг бууруулах, арилгах, байгаль орчныг хамгаалах арга хэмжээ авч ажиллах боловч төслийн удирдлагын хэмжээнд анхаарч хэрэгжүүлэх арга хэмжээнүүд байна.

Үйл ажиллагаандаа технологийн сахилга батыг чанд баримталж, аваар осолгүй ажиллах талаар байнга анхаарал тавьж ажиллана. 2025 онд байгаль орчныг хамгаалах талаар дараах арга хэмжээг авч хэрэгжүүлнэ.

**Хүснэгт 12. Удирдлага зохион байгуулалтын хүрээнд хэрэгжүүлэх арга хэмжээ**

<b>№</b>	<b>Хэрэгжүүлэх арга хэмжээ</b>	<b>Урьдчилан тооцсон төсөв, төг</b>	<b>Хэрэгжүүлэх хуваарь</b>	<b>Хариуцсан албан тушаалтан</b>
1	Ажилчдыг хөдөлмөр хамгааллын хувцас, хэрэгсэлээр хангах,	Үйл ажиллагааны зардалд тусгах	2025 онд	“Майнкрафт консалтинг” ХХК-ийн удирдлагууд болон холбогдох ажилтан, албан тушаалтан
2	БОМТ-д тусгасан байгаль орчныг хамгаалах төлөвлөгөө, орчны хяналт шинжилгээний хөтөлбөрийг хэрэгжүүлэх ажлыг тодорхой албан тушаалтанд хариуцуулан үйл ажиллагааг зохион байгуулах, мөрдөж ажиллах			
3	ХАБЭА дүрмийн дагуу үзлэг, шалгалтыг тогтмолжуулж илэрсэн зөрчлийг тухай бүр арилгах ажлыг зохион байгуулах			
4	Байгаль орчныг хамгаалах талаар холбогдох сум, орон нутгийн байгаль орчны алба, байгаль хамгаалагч нартай харилцан холбоотой ажиллах			
5	Байгаль хамгаалах талаар хийсэн ажлын жил бүрийн тайланг БОАЖЯ болон сумын ЗДТГ-т хүргэн өгч байх	Дотоод төлөвлөлтөөр	11-р сар	
6	Тухайн жилийн БОМТ-ний хэрэгжилтэд хяналт тавих	-	2025 онд үйл ажиллагааны туршид	
7	Төсөл хэрэгжих орон нутгийн удирдлагатай нийгмийн хариуцлагын хүрээнд хамтран ажиллах			
<b>Удирдлага зохион байгуулалтын зардал</b>				<b>-</b>

**СЭЛЭНГЭ АЙМГИЙН САЙХАН СУМЫН НУТАГТ БАЙРЛАХ “ЦАХИУРТ” ГАНТИГАН  
ДАЙРГАНЫ ОРД АШИГЛАХ ТӨСЛИЙН 2025 ОНД ХЭРЭГЖҮҮЛЭХ БАЙГАЛЬ ОРЧНЫ  
МЕНЕЖМЕНТИЙН ТӨЛӨВЛӨГӨӨ**

**АРВАН ДӨРӨВ. 2025 ОНЫ БАЙГАЛЬ ОРЧНЫ МЕНЕЖМЕНТИЙН  
ТӨЛӨВЛӨГӨӨНИЙ ХЭРЭГЖИЛТИЙГ ОРОЛЦОГЧ, СОНИРХОГЧ ТАЛУУДАД  
ТАЙЛАГНАХ ТӨЛӨВЛӨГӨӨ**

Сэлэнгэ аймгийн Сайхан сумын нутаг дэвсгэрт байрлах “Цахиурт” гантиган дайрганы орд ашиглах төсөл нь жил бүр БОМТ-ний хэрэгжилтийн талаар БОУАӨЯ-нд тайланг цахимаар хүргүүлэх ба байгаль орчны хяналтын улсын байцаагч, орон нутгийн байцаагч, бүх шатны Засаг дарга, сонирхогч байгаль орчны төрийн бус байгууллагад тухайн жилийн байгаль орчны менежментийн төлөвлөгөөний хэрэгжилтийн тайланг жил тутамд хүргүүлнэ.

**Хүснэгт 13. БОМТ, түүний хэрэгжилтийг оролцогч, сонирхогч талуудад тайлагнах, хэлэлцүүлэх хуваарь**

№	БОМТ, түүний хэрэгжилтийг тайлагнах, хэлэлцүүлэх байгууллагууд	Тайлагнах, хэлэлцүүлэх хэлбэр	Мэдээний агуулга	Хугацааны тов	Хэлэлцүүлгээр санал авах чиглэл	Зохион байгуулах, тайлагнах хэлбэр	Зардал, мян.төг
1	Сэлэнгэ аймгийн байгаль орчин, аялал жуулчлалын газар	БОМТ тайланг төлөвлөгөөнд тусгасан арга хэмжээний дагуу гаргаж, танилцуулах	Байгаль орчны менежментийн төлөвлөгөөний хэрэгжилтийн тухай	2025 оны 11-р сарын 1-ний дотор	Байгаль орчны менежментийн төлөвлөгөөний хэрэгжилтийг тайлагнаж, дүгнэлт гаргуулах	Цахим хэлбэрээр, хэвлэмэл хэлбэрээр	100,000
2	Сум орон нутгийн иргэдийн төлөөлөл, ЗДТГ-ын БО ны мэргэжилтнүүд	Уурхайн үйл ажиллагаа, байгаль орчны менежментийн төлөвлөгөөний биелэлт	Байгаль орчны менежментийн төлөвлөгөөний хэрэгжилтийн тухай	БОМТ дүгнэх ажлын хэсгийн товлосон хугацаанд	Газар дээр нь, эсвэл хянаж, дүгнэх ажлын хэсгийн товлосон газарт	БОМТ-той холбоотой бичиг баримт, тайлан, дүгнэлтийг хэвлэмэл болон файлаар хүргүүлнэ	200,000
3	Төрийн захиргааны төв байгууллага /Байгаль орчин, уур амьсгалын өөрчлөлтийн яам/	БОМТ тайланг төлөвлөгөөнд тусгасан арга хэмжээний дагуу гаргаж, танилцуулах	Байгаль орчны менежментийн төлөвлөгөөний хэрэгжилтийн тухай	2025 оны 11-р сарын 1-ний дотор	Байгаль орчны менежментийн төлөвлөгөөний хэрэгжилтийг тайлагнаж, дүгнэлт гаргуулах	Цахим хэлбэрээр Байгаль орчны мэдээллийн санд оруулах	100,000



**СЭЛЭНГЭ АЙМГИЙН САЙХАН СУМЫН НУТАГТ БАЙРЛАХ “ЦАХИУРТ” ГАНТИГАН  
ДАЙРГАНЫ ОРД АШИГЛАХ ТӨСЛИЙН 2025 ОНД ХЭРЭГЖҮҮЛЭХ БАЙГАЛЬ ОРЧНЫ  
МЕНЕЖМЕНТИЙН ТӨЛӨВЛӨГӨӨ**

**БАЙГАЛЬ ОРЧНЫГ ХАМГААЛАХ МЕНЕЖМЕНТИЙН ТӨЛӨВЛӨГӨӨНИЙ НИЙТ  
ЗАРДАЛ**

Байгаль орчны менежментийн төлөвлөгөөний 2025 оны нийт зардал 10,010,000 (арван сая арван мянган төгрөг) төгрөг болно.

**Хүснэгт 14. Байгаль орчны менежментийн төлөвлөгөөний нийт зардал, төг**

<b>№</b>	<b>Зардлын хэлбэр</b>	<b>Зардал, төгрөг</b>
1	Сөрөг нөлөөллийг бууруулах арга хэмжээний төлөвлөгөөний зардал	Үйл ажиллагааны зардалд тусгасан болно.
2	Нөхөн сэргээлтийн төлөвлөгөө	2025 онд нөхөн сэргээлт хийгдэхгүй.
3	Дүйцүүлэн хамгаалах арга хэмжээ, тэр бум мод	2,950,000
4	Нүүлгэн шилжүүлэх, нөхөн олговор олгох арга хэмжээ	Байхгүй.
5	Түүх соёлын өвийг хамгаалах арга хэмжээний төлөвлөгөө	-
6	Осол, эрсдлийн менежментийн төлөвлөгөөний зардал	1,500,000
7	Хог хаягдлын менежментийн төлөвлөгөөний зардал	4,000,000
8	Орчны хяналт шинжилгээний зардал	1,160,000
9	Удирдлага зохион байгуулалтын төлөвлөгөөний зардал	-
10	БОМТ, түүний хэрэгжилтийг тайлагнах	400,000
	<b>Нийт</b>	<b>10,010,000</b>

# ХАВСРАЛТ

- Аж ахуй нэгжийн улсын бүртгэлийн гэрчилгээ
- Ашигт малтмал ашиглалтын тусгай зөвшөөрөл

СЭЛЭНГЭ АЙМГИЙН САЙХАН СУМЫН НУТАГТ БАЙРЛАХ “ЦАХИУРТ” ГАНТИГАН  
ДАЙРГАНЫ ОРД АШИГЛАХ ТӨСЛИЙН 2025 ОНД ХЭРЭГЖҮҮЛЭХ БАЙГАЛЬ ОРЧНЫ  
МЕНЕЖМЕНТИЙН ТӨЛӨВЛӨГӨӨ

		
<b>МОНГОЛ УЛС</b> <b>ХУУЛИЙН ЭТГЭЭДИЙН</b> <b>УЛСЫН БҮРТГЭЛИЙН ГЭРЧИЛГЭЭ</b>		
000286515		
2014.10.07	1311015752	
<i>/ Бүртгэсэн он, сар, өдөр /</i>	<i>/ Хувийн хэргийн дугаар /</i>	
		5889103
		<i>/ Регистрийн дугаар /</i>
Майнкрафт консалтинг	Хязгаарлагдмал хариуцлагатай компани	
<i>/ Хуулийн этгээдийн нэр, хариуцлагын хэлбэр /</i>		
<b>Дүрэм</b>		
<i>/ Үүсгэн байгуулах баримт бичиг /</i>		
Тогтоол	01	2014.10.06
<i>/ Шийдвэрийн нэр /</i>	<i>/ Дугаар /</i>	<i>/ Он, сар, өдөр /</i>
1410	Оёдлын үйлдвэрлэл	
8549	Уул уурхайн зөвлөгөө өгөх /-/	
6619	Санхүүгийн тайлан баланс гаргах түүнтэй холбоотой зөвлөгөө өгөх	
46100	Төлбөр эсвэл гэрээний үндсэн дээр хийгдэх бөөний худалдаа	
<i>/ Код /</i>	<i>/ Үйл ажиллагааны чиглэл /</i>	
Хугацаагүй	1	1,000.00
<i>/ хугацаа /</i>	<i>/ гишүүдийн тоо /</i>	<i>/ хөрөнгийн хэмжээ, мянган төгрөгөөр /</i>
Сэлэнгэ, Сайхан, 1-р баг, Хөтөл, үйлдвэрийн район-1, Утас1: 99036950, Утас2: , Факс:		
<i>/ хуулийн этгээдийн албан ёсны хаяг /</i>		
<b>СЭЛЭНГЭ АЙМГИЙН УЛСЫН БҮРТГЭЛИЙН ХЭЛТЭС</b>		
<i>/ Бүртгэсэн байгууллагын нэр /</i>		
		Г.БАЯРЦОГТ
УЛСЫН БҮРТГЭГЧ БҮРТГЭЭГДЭГ		<i>/ гарын үсэг /</i>
Гэрчилгээ бахин олгосон 2024 он 07 сар 25 өдөр		
		

**СЭЛЭНГЭ АЙМГИЙН САЙХАН СУМЫН НУТАГТ БАЙРЛАХ “ЦАХИУРТ” ГАНТИГАН  
ДАЙРГАНЫ ОРД АШИГЛАХ ТӨСЛИЙН 2025 ОНД ХЭРЭГЖҮҮЛЭХ БАЙГАЛЬ ОРЧНЫ  
МЕНЕЖМЕНТИЙН ТӨЛӨВЛӨГӨӨ**

**Хуулийн этгээдийн үүсгэн байгуулах баримт бичигт оруулсан нэмэлт өөрчлөлтийн бүртгэл**

Д/д	Нэмэлт өөрчлөлтийн агуулга	Бүртгэсэн	
		Огноо	Ажилтан тэмдэг
1	Батчулуун овогтой Алтангэрэл-г Гүйцэтгэх захирал-р сонгосон(томилсон)-ыг бүртгэв.	2018.08.27	Д.Гангамөрөн
2	Дөхин гэрчилгээ олгов.	2024.01.25	Г.Баярцогт



Энэхүү гэрчилгээг хуурамчаар үйлдсэн этгээдэд Монгол Улсын хуулийн дагуу хариуцлага хүлээлгэнэ. Улсын бүртгэлийн гэрчилгээ засвартай бол хүчингүй.

000286515

  
**ТҮГЭЭМЭЛ ТАРХАЦТАЙ АШИГТ  
МАЛТМАЛЫН АШИГЛАЛТЫН  
ТУСГАЙ ЗӨВШӨӨРӨЛ**

Дугаар *MV-43000318*

Түгээмэл тархацтай ашигт малтмалын тухай  
хуулийн 14 дүгээр зүйлийг үндэслэн  
Сэлэнгэ аймаг  
Сайхан сумын  
Цахиурт нэртэй газарт орших  
27.47 гектар талбайг хамарсан түгээмэл тархацтай  
Гантиган, дайрга ашигт малтмалын хайгуулын  
талбайд хуульд заасан нөхцөл, шаардлагын дагуу  
түгээмэл тархацтай ашигт малтмал ашиглахыг  
зөвшөөрч улсын бүртгэлийн 9011496110 тоот  
гэрчилгээтэй “Майнкрафт консалтинг” ХХК -д энэхүү  
тусгай зөвшөөрлийг 15 жилийн хугацаагаар олгов.

ЗАСАГ ДАРГА М. Доржпалхагвадорж


2023 оны 05 сарын 17 өдөр  
МНОА0005 9055053  
Сэлэнгэ аймаг

**СЭЛЭНГЭ АЙМГИЙН САЙХАН СУМЫН НУТАГТ БАЙРЛАХ “ЦАХИУРТ” ГАНТИГАН  
ДАЙРГАНЫ ОРД АШИГЛАХ ТӨСЛИЙН 2025 ОНД ХЭРЭГЖҮҮЛЭХ БАЙГАЛЬ ОРЧНЫ  
МЕНЕЖМЕНТИЙН ТӨЛӨВЛӨГӨӨ**

**ТУСГАЙ ЗӨВШӨӨРЛИЙН ГЭРЧИЛГЭЭНИЙ  
1 ДҮГЭЭР ХАВСРАЛТ**

**MV-43000318**

Тусгай зөвшөөрлийн гэрчилгээгүй бол хүчингүй.

Дэс дугаар	Тусгай зөвшөөрөлд орох өөрчлөлтийн үндэслэл	Огноо, гарын үсэг, тэмдэг
001-NE	<ul style="list-style-type: none"> <li>Бүртгэв: Ашиглалтын тусгай зөвшөөрлийг анх олгосон аймгийн Засаг даргын 2023.04.21 өдрийн №231 тоот захирамж</li> </ul>	 <p align="center">2023.05.18</p> <p align="center">MHOA0005 9055053</p>

**СЭЛЭНГЭ АЙМГИЙН САЙХАН СУМЫН НУТАГТ БАЙРЛАХ “ЦАХИУРТ” ГАНТИГАН  
ДАЙРГАНЫ ОРД АШИГЛАХ ТӨСЛИЙН 2025 ОНД ХЭРЭГЖҮҮЛЭХ БАЙГАЛЬ ОРЧНЫ  
МЕНЕЖМЕНТИЙН ТӨЛӨВЛӨГӨӨ**

**ТУСГАЙ ЗӨВШӨӨРЛИЙН ГЭРЧИЛГЭЭНИЙ  
2 ДУГААР ХАВСРАЛТ**

**MV-43000318**

**(Сэлэнгэ  
аймаг)**

Тусгай зөвшөөрлийн гэрчилгээгүй бол хүчингүй.

Дэс дугаар	Тусгай зөвшөөрөлд орох өөрчлөлтийн үндэслэл	Хүчин төгөлдөр талбайн хэмжээ /га/	Хасагдах талбайн хэмжээ /га/	Тусгай зөвшөөрлийн талбайн солбицлууд, огноо, гарын үсэг, тэмдэг		
				#	Уртраг	Өргөрөг
001-NM	<ul style="list-style-type: none"> <li>Ашиглалтын тусгай зөвшөөрлийг анх олгосон 2023.04.21</li> </ul> <p align="right">2024.03.04 Мягмарсүрэн Д.</p>	27.47 Га	0 Га	1	105° 48' 16"	49° 21' 51"
				2	105° 47' 27"	49° 21' 51"
				3	105° 47' 27"	49° 22' 0"
				4	105° 48' 16"	49° 22' 0"