

## ГАРЧИГ

|  |    |
|--|----|
| <i>НЭГДҮГЭЭР БҮЛЭГ. ТӨСЛИЙН ТУХАЙ ТОВЧ ТАНИЛЦУУЛГА</i> .....   | 3  |
| 1.1. Төслийн ерөнхий мэдээлэл .....  | 3  |
| 1.2. Уурхайн жилийн хүчин чадал ба ажиллах горим, ашиглалтын хугацаа .....   | 5  |
| 1.3. Уурхайн тоног төхөөрөмжийн сонголт .....  | 6  |
| 1.4. Баяжуулалтын технологи .....  | 6  |
| 1.5. Хаягдлын сангийн тооцоо .....   | 8  |
| 1.6. Уурхайн барилга байгууламж, дэд бүтэц.....  | 9  |
| 1.7. Тухайн жилийн уулын ажлын төлөвлөгөө.....   | 10 |
| <i>ХОЁРДУГААР БҮЛЭГ. ТӨСӨЛ ХЭРЭГЖИХ ОРЧНЫ БАЙГАЛЬ ОРЧИН, НИЙГЭМ-<br/>ЭДИЙН ЗАСГИЙН ТӨЛӨВ БАЙДЛЫН ТОВЧ ТАНИЛЦУУЛГА</i> .....                          | 11 |
| <i>ГУРАВДУГААР БҮЛЭГ. ТӨСЛИЙН БАЙГАЛЬ ОРЧИНД ҮЗҮҮЛЭХ ГОЛ БОЛОН<br/>БОЛЗОШГҮЙ СӨРӨГ НӨЛӨӨЛӨЛ</i> .....  | 13 |
| 3.1 Байгаль орчны нөлөөллийн нарийвчилсан үнэлгээний тухай ерөнхий удирдамж.....   | 13 |
| 3.2 Төслийн болзошгүй сөрөг нөлөөлөл, үргэлжлэх хугацаа, эрчим .....   | 13 |
| <i>ДӨРӨВДҮГЭЭР БҮЛЭГ. 2025 ОНЫ БАЙГАЛЬ ОРЧНЫ МЕНЕЖМЕНТИЙН<br/>ТӨЛӨВЛӨГӨӨ</i> .....   | 16 |
| 4.1. Сөрөг нөлөөллийг бууруулах арга хэмжээний төлөвлөгөө.....   | 17 |
| 4.2. Уурхайн нөхөн сэргээлтийн төлөвлөгөө.....   | 20 |
| 4.3. Биологийн олон янз байдлыг дүйцүүлэн хамгаалах арга хэмжээний төлөвлөгөө.....   | 20 |
| 4.4. Нүүлгэн шилжүүлэх, нөхөн олговор олгох арга хэмжээний төлөвлөгөө.....   | 20 |
| 4.5. Түүх, соёлын өвийг хамгаалах арга хэмжээний төлөвлөгөө.....   | 21 |
| 4.6. Осол, эрсдэлийн менежментийн төлөвлөгөө.....  | 21 |
| 4.7. Хог, хаягдлын менежментийн арга хэмжээний зардал.....   | 21 |
| 4.8. Тухайн жилийн орчны хяналт-шинжилгээний хөтөлбөр.....   | 22 |
| 4.9. Удирдлага зохион байгуулалтын менежментийн төлөвлөгөө.....  | 23 |
| 4.10. Тухайн жилийн байгаль орчны менежментийн төлөвлөгөөг хэрэгжилтийг нөлөөлөлд<br>өртөгч оршин суугчид, оролцогч талуудад тайлагнах хуваарь ..... | 23 |

## ХҮСНЭГТИЙН ГАРЧИГ

|  |    |
|--|----|
| Хүснэгт 1. Төслийн товч тодорхойлолт.....  | 3  |
| Хүснэгт 2. Төслийн техник-эдийн засгийн үндсэн үзүүлэлтүүд .....   | 3  |
| Хүснэгт 3.Төсөл хэрэгжих талбайн солбилцол.....  | 4  |
| Хүснэгт 4. Уурхайн ажиллах горим.....  | 5  |
| Хүснэгт 5. Баруун сайрын ам уурхайн календарь төлөвлөлт .....  | 5  |
| Хүснэгт 6. Ашиглалтын жилүүдийн алт олборлолтын төлөвлөгөө.....  | 5  |
| Хүснэгт 7. Баяжуулах цехийн ажиллах горим ба хүчин чадал .....   | 7  |
| Хүснэгт 8. Календарчилсан төлөвлөлт.....   | 7  |
| Хүснэгт 9. Угаан баяжуулах цехийн тоног төхөөрөмжийн сонголт.....  | 7  |
| Хүснэгт 10. Угаан баяжуулах үйлдвэрийн хаягдлын хэмжээ .....   | 8  |
| Хүснэгт 11. Унд ахуйн хэрэглээний ус .....   | 9  |
| Хүснэгт 12. Ашиглалтын 2025 оны календарчилсан төлөвлөгөө .....  | 10 |
| Хүснэгт 13. Байгаль орчинд үзүүлэх болзошгүй нөлөөллийн хэлбэр, үргэлжлэх хугацаа,эрчим нь<br>нөлөөллийн төрөлтэй уялдах нь..... | 13 |
| Хүснэгт 14. Сөрөг нөлөөллийг бууруулах арга хэмжээний зардал.....  | 17 |
| Хүснэгт 15. Нөхөн сэргээлтийн төлөвлөгөө.....  | 20 |
| Хүснэгт 16. Дүйцүүлэн хамгаалах арга хэмжээний төлөвлөгөө .....  | 20 |
| Хүснэгт 17. Нүүлгэн шилжүүлэх, нөхөн олговор олгох арга хэмжээний төлөвлөгөө .....   | 20 |
| Хүснэгт 18. Түүх соёлын өвийг хамгаалах арга хэмжээний төлөвлөгөө .....  | 21 |
| Хүснэгт 19. Осол эрсдэлийн менежментийн төлөвлөгөө .....   | 21 |
| Хүснэгт 20. Хог хаягдлын менежментийн төлөвлөгөө .....   | 21 |
| Хүснэгт 21. Орчны хяналт шинжилгээний хөтөлбөр.....  | 22 |
| Хүснэгт 22. Удирдлага зохион байгуулалтын менежментийн төлөвлөгөө .....  | 23 |
| Хүснэгт 23. Төслийн төлөвлөлт, биелэлтийг тайлагнах хуваарь .....  | 23 |

## ЗУРГИЙН ГАРЧИГ

|  |   |
|--|---|
| Зураг 1. Төсөл хэрэгжих талбайн байршил.....   | 4 |
| Зураг 2. “Баруун сайрын ам” алтны шороон ордын элсийг баяжуулах технологийн схем ..... | 6 |

## НЭГДҮГЭЭР БҮЛЭГ. ТӨСЛИЙН ТУХАЙ ТОВЧ ТАНИЛЦУУЛГА

### 1.1. Төслийн ерөнхий мэдээлэл

Хүснэгт 1. Төслийн товч тодорхойлолт

| № | Үндсэн үзүүлэлтүүд  | Тайлбар   |
|---|---|---|
| 1 | Төсөл хэрэгжүүлэгч байгууллага  | “Жю Бан Сеок” ХХК   |
| 2 | Төсөл хэрэгжүүлэгчийн хаяг  | Улаанбаатар, Баянгол, 4-р хороо,<br>2-р хороолол, 13-20 тоот<br>Утас: (976)-91027489  |
| 3 | Төслийн нэр   | Төв аймгийн Баян сумын нутагт орших Баруун сайрын ам<br>алтны шороон ордыг ашиглах  |
| 4 | Хүчинтэй хууль эрхзүйн баримт<br>бичгүүдийн жагсаалт                    | 1. Аж ахуйн нэгжийн улсын бүртгэлийн гэрчилгээ:<br>Улсын бүртгэлийн дугаар: 9019080121<br>Улсын регистрийн дугаар: 5987652<br>Улсад бүртгүүлсэн: 2015.07.28<br>2. Ашигт малтмал ашиглах тусгай зөвшөөрөл:<br>Дугаар: MV-017512<br>Олгосон огноо: 2014.12.15 |
| 5 | Ашигт малтмал ашиглах тусгай<br>зөвшөөрлийн талбайн хэмжээ,<br>нэрлэбэр | Талбайн хэмжээ: 388.62 га<br>Газарзүйн солбицол: “Баруун сайрын ам” – ын талбай:<br>L-48-24   |
| 6 | Ордын геологийн<br>бодит (B+C) нөөц                                     | Элс: 180.8 мян.м <sup>3</sup><br>Алт: 44.45 /химийн цэврээр/  |
| 7 | Ордын үйлдвэрлэлийн<br>нөөц   | Элс: 215.9 мян.м <sup>3</sup><br>Алт: 44.45 /химийн цэврээр/  |
| 8 | Уурхайн жилийн хүчин чадал  | Элс: 80.0 мян. м <sup>3</sup><br>Алт: 20.12 /химийн цэврээр/  |
| 9 | Ордын ашиглалтын хугацаа  | 3 жил   |

Хүснэгт 2. Төслийн техник-эдийн засгийн үндсэн үзүүлэлтүүд

| №  | Үзүүлэлтүүд                    | Хэмжих нэгж        | Утга    |
|--|--------------------------------|--------------------|---------|
| <b>А. ТЕХНИК-ТЕХНОЛОГИЙН ҮЗҮҮЛЭЛТҮҮД</b> |                                |                    |         |
| -  | Жилийн хүчин чадал:            |                    |         |
| 1  | Элс                            | мян.м <sup>3</sup> | 80.0    |
| 2  | Алт /шлих/                     | кг                 | 24.54   |
| 3  | Алт /цэвр/                     | кг                 | 20.12   |
| -  | Үндсэн тоног төхөөрөмжүүд:     |                    |         |
| 1  | Экскаватор                     | шир                | 1       |
| 2  | Бульдозер                      | шир                | 1       |
| 3  | Утгуурт ачигч                  | шир                | 2       |
| 4  | Дизель станц                   | шир                | 1       |
| 5  | Автосамосвал, 30 тн            | шир                | 2       |
| 6  | Скрубер                        | ком                | 1       |
| <b>Б. ЭДИЙН ЗАСГИЙН ҮЗҮҮЛЭЛТҮҮД</b>      |                                |                    |         |
| 1  | Ордын ашиглалтын хугацаа       | жил                | 3       |
| 2  | Төслийн анхны хөрөнгө оруулалт | сая.төг            | 1 353.0 |
| 3  | Нийт ажиллагсдын тоо           | хүн                | 32      |
| 4  | Үйлдвэрлэлийн зардал нийт      | сая.төг            | 3 650.0 |
| 5  | Олборлолтын өөрийн өртөг       | сая.төг/кг         | 117.36  |
| 6  | Борлуулалтын орлого нийт       | сая.төг            | 7 423.0 |
| 7  | Цэвр ашиг                      | сая.төг            | 2 525.5 |

**Төсөл хэрэгжүүлэх талбайн байршил:**

“Баруун сайрын ам” нэртэй алтны шороон орд нь Төв аймгийн Баян сумын нутагт орших бөгөөд Улаанбаатар хотоос зүүн урагш 100 км зайд, Баян сумаас зүүн тийш 10 км зайд байрлана. Улаанбаатар - Чойрын чиглэлийн засмал зам хайгуулын талбайн баруун талаар дайрч гарна. Мөн Улаанбаатар – Замын Үүдийн төмөр зам баруун талаар болон Улаанбаатар – Багануурын төмөр зам хойд талаар өнгөрнө. Төв аймгийн Баян сумын Мааньт өртөө талбайгаас баруун хойно 10 км-т оршино.

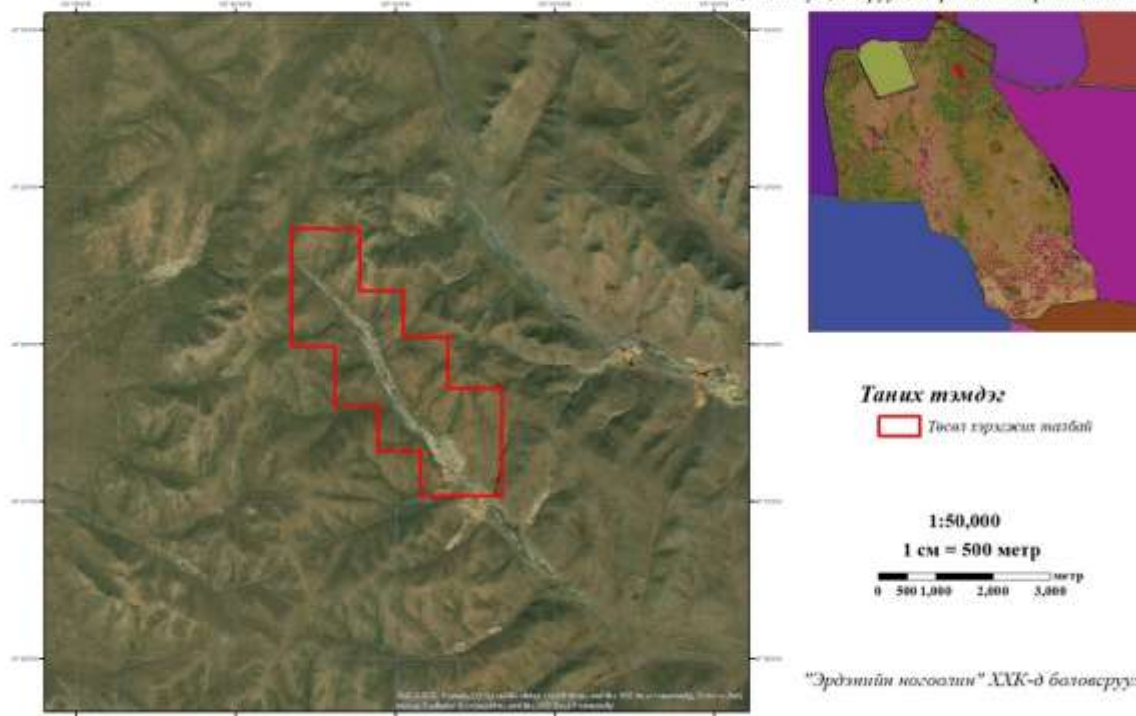
Хүснэгт 3.Төсөл хэрэгжих талбайн солбилцол

| №  | Уртраг |       |        | Өргөрөг |       |        |
|----|--------|-------|--------|---------|-------|--------|
|    | Градус | Минут | Секунд | Градус  | Минут | Секунд |
| 1  | 107    | 41    | 40     | 47      | 22    | 44     |
| 2  | 107    | 41    | 40     | 47      | 22    | 20     |
| 3  | 107    | 42    | 4.56   | 47      | 22    | 20     |
| 4  | 107    | 42    | 4.56   | 47      | 22    | 2.33   |
| 5  | 107    | 43    | 29.76  | 47      | 22    | 2.33   |
| 6  | 107    | 41    | 29.76  | 47      | 21    | 43.1   |
| 7  | 107    | 43    | 00     | 74      | 21    | 43.1   |
| 8  | 107    | 43    | 00     | 47      | 21    | 1.73   |
| 9  | 107    | 42    | 14.07  | 47      | 21    | 1.73   |
| 10 | 107    | 42    | 14.07  | 47      | 21    | 19     |
| 11 | 107    | 41    | 50.19  | 47      | 21    | 19     |
| 12 | 107    | 41    | 50.19  | 47      | 21    | 36.22  |
| 13 | 107    | 41    | 25.69  | 47      | 21    | 36.22  |
| 14 | 107    | 41    | 25.69  | 47      | 21    | 59     |
| 15 | 107    | 41    | 1.48   | 47      | 21    | 59     |
| 16 | 107    | 41    | 1.48   | 47      | 22    | 44     |



**Төсөл хэрэгжих талбайн байршил**

Төв аймаг, Баян сум, “Баруун сайрын ам” нэртэй талбай



Зураг 1. Төсөл хэрэгжих талбайн байршил

## 1.2. Уурхайн жилийн хүчин чадал ба ажиллах горим, ашиглалтын хугацаа

### Уурхайн жилийн хүчин чадал

Баруун сайрын ам уурхайн хүчин чадлыг захиалагч компаниас өгсөн ажлын даалгаврын дагуу ашиглах техникүүдийн хүчин чадалтай уялдуулан тооцсон. Ил уурхайн элс олборлолтыг төлөвлөсөн хүчин чадлаар тооцоход 3 жилийн хугацаанд олборлохоор байна.

### Уурхайн ажиллах горим

Уурхайн үйл ажиллагаа нь Монгол улсын хууль тогтоомжуудад заасны дагуу олон нийтээр амрах баяр ёслолын хоногууд, цаг агаарын хүндрэл, засвар үйлчилгээ зэрэг хүчин зүйлүүдийг тооцсон. Хоногт 2 ээлжээр, ээлжийн үргэлжлэх хугацаа 10 цаг байна.

Хүснэгт 4. Уурхайн ажиллах горим

| № | Үндсэн ажиллагаа                    | Хэмжих нэгж | Үзүүлэлт       |
|---|-------------------------------------|-------------|----------------|
| 1 | Үйлдвэрлэлийн бэлтгэл ажил          | Хоног       | 15 (4.01-4.15) |
| 2 | Элс олборлон боловсруулах ажиллагаа | Сар         | 6 (4.16-10.31) |
| 3 | Хуанлийн өдөр                       | Хоног       | 184            |
| 4 | Цаг агаарын хүндрэл                 | Хоног       | 6              |
| 5 | Баяр ёслолын амралт                 | Хоног       | 6              |
| 6 | Жилд ажиллах хоног                  | Хоног       | 172            |
| 7 | Жилд ажиллах цаг                    | Цаг         | 1720           |
| 8 | Хоногт ажиллах ээлж                 | Ээлж        | 2              |
| 9 | Ээлжийн үргэлжлэх хугацаа           | Цаг         | 10             |

Хүснэгт 5. Баруун сайрын ам уурхайн календарь төлөвлөлт

| А.жилүүд    | Уулын цул олборлолт, м <sup>3</sup> | Шимт хөрс хуулалт, м <sup>3</sup> | Хөрс хуулалт, м <sup>3</sup> | Нийт хөрс хуулалт, м <sup>3</sup> | Элс олборлолт | Дундаж агуулга | Алт ш лихээр | Алт химийн цэврээр | Хөрс хуулалт дундаж коэффициент, м <sup>3</sup> /м <sup>3</sup> |
|-------------|-------------------------------------|-----------------------------------|------------------------------|-----------------------------------|---------------|----------------|--------------|--------------------|---|
| 1 дэх жил   | 145.1                               | 0.66                              | 64.39                        | 65.05                             | 80.00         | 306.69         | 24.54        | 20.12              | 0.81  |
| 2 дэх жил   | 145.1                               | 0.66                              | 64.39                        | 65.05                             | 80.00         | 247.00         | 19.76        | 16.20              | 0.81  |
| 3 дэх жил   | 101.4                               | 0.46                              | 45.02                        | 45.48                             | 55.93         | 177.20         | 9.91         | 8.13               | 0.81  |
| <b>Нийт</b> | <b>391.5</b>                        | <b>1.78</b>                       | <b>173.80</b>                | <b>175.59</b>                     | <b>215.93</b> | <b>251.04</b>  | <b>54.21</b> | <b>44.45</b>       | <b>0.8</b>  |

Ашиглалтын 3 жилийн хугацаанд нийт 175.6 мян.м<sup>3</sup> хөрс хуулж 215.9 мян.м<sup>3</sup> элс олборлоно. Ордын хэмжээнд ашиглалтын хугацаанд хөрс хуулалтын итгэлцүүр  $K_{хд}=0.8 \text{ м}^3/\text{м}^3$  байна.

Хүснэгт 6. Ашиглалтын жилүүдийн алт олборлолтын төлөвлөгөө

| Ашиглалтын жил | Элс олборлолт       | Дундаж агуулга    | Металлын хэмжээ /Шлих/ | Металлын хэмжээ /Хими цэврээр/ | Металл авалт | Бүтээгдэхүүн гаргалт /химийн цэврээр/ |
|----------------|---------------------|-------------------|------------------------|--------------------------------|--------------|---------------------------------------|
|                | мян. м <sup>3</sup> | мг/м <sup>3</sup> | кг                     | кг                             | %            | кг                                    |
| 1              | 80.00               | 306.7             | 24.54                  | 20.12                          | 88.5         | 17.81                                 |
| 2              | 80.00               | 247.0             | 19.76                  | 16.20                          | 88.5         | 14.34                                 |
| 3              | 55.93               | 177.2             | 9.91                   | 8.13                           | 88.5         | 7.19                                  |
| <b>Нийт</b>    | <b>215.93</b>       | <b>251.0</b>      | <b>54.21</b>           | <b>44.45</b>                   |              | <b>39.34</b>                          |

### 1.3. Уурхайн тоног төхөөрөмжийн сонголт

Техникийн даалгаварт тусгагдсан уурхайн үндсэн тоног төхөөрөмжүүдэд CAT- 320 маркийн экскаватор 1 ш, 30 тн даацтай HOWO автосамосвал 2 ш, DOOSAN SD300 утгуурт ачигч 2 ш, shantui SD16 маркийн бульдозер /түрээс нөхөн сэргээлт/ 1ш, скруббер 1 ш, усны насос, байна.

### 1.4. Баяжуулалтын технологи

Үйлдвэр нь ил уурхай, алт агуулагч элсийг угааж баяжуулах төхөөрөмж, алт гүйцээн ялган хадгалах цех зэргээс бүрдэнэ. Алт агуулагч элсийг угаан баяжуулах ажил нь эхний жилд 80 хоногт ашиглалтын 2 дахь жилд 80 хоног, 3 дахь жилд 70 хоногт элс угаан баяжуулах хэсэг ажиллана.

Үйлдвэрлэлийн цахилгаан хангамжийг төвийн бүсийн цахилгаан хангамжаар, усан хангамжийг гүний худгийн усаар хангана. Элсийг угааж баяжуулахад БНСУ улсад үйлдвэрлэж буй 100 маркийн угаах төхөөрөмж ашиглах юм.

Ордын ашиглалтын нөөцөнд тулгуурлан алт агуулсан элсийг 3 сарын хугацаанд угаан баяжуулахаар тооцооллоо.



Зураг 2. “Баруун сайрын ам” алтны шороон ордын элсийг баяжуулах технологийн схем

### Баяжуулах цехийн ажиллах горим ба хүчин чадал

Угаан баяжуулах цех нь дулааны улиралд хоногийн 2 ээлжтэйгээр үйл ажиллагаагаа явуулах ба ээлжийн үргэлжлэх хугацаа 8 цаг байхаар тооцсон.

Хүснэгт 7. Баяжуулах цехийн ажиллах горим ба хүчин чадал

| №  | Горимын үзүүлэлтүүд            | Хэмжих нэгж | Утга   | Тайлбар  |
|----|--------------------------------|-------------|--------|--|
| 3  | Уурхайн ажиллах хоног          | Хоног       | 183    | 04-р сарын 01-ээс 09-р сарын 30 хүртэл                   |
| 4  | Баяр ёслолын амралт            | Хоног       | 6      | Хөдөлмөрийн тухай хуулийн 76.1.4, 76.1.5-р зүйлийн дагуу |
| 5  | Цаг агаарын саатал             | Хоног       | 10     | -  |
| 6  | Засвар үйлчилгээ               | Хоног       | 14     | Төлөвлөгөөт ба төлөвлөгөөт бус                           |
| 7  | Жилд ажиллах бодит хоног       | Хоног       | 153    | -  |
| 8  | Хоногт ажиллах ээлжийн тоо     | Ээлж        | 2      | -  |
| 9  | Нэг ээлжийн үргэлжлэх хугацаа  | Цаг         | 8      | -  |
| 10 | Цаг ашиглалтын коэффициент     | -           | 0.9    | 90%  |
| 11 | Нэг ээлжин дэх цэвэр ажлын цаг | Цаг         | 14.4   | Цаг ашиглалт тооцсон                                     |
| 12 | Хоногт ажиллах бодит цаг       | Цаг         | 14.4   | Цаг ашиглалт тооцсон                                     |
| 13 | Жилд ажиллах бодит цаг         | Цаг         | 2204   | Цаг ашиглалт тооцсон                                     |
| 14 | Уурхайн цагийн хүчин чадал     | м3/цаг      | 36.30  | Цаг ашиглалт тооцсон                                     |
| 15 | Уурхайн ээлжийн хүчин чадал    | м3/ээлж     | 522.88 | Хоногт 8 цагийн 2 ээлжээр ажиллана                       |
| 16 | Уурхайн хоногийн хүчин чадал   | м3/хоног    | 522.88 |  |
| 17 | Уурхайн жилийн хүчин чадал     | м3/жил      | 80000  | Жилд нийтдээ 153 хоног ажиллана                          |

Хүснэгт 8. Календарчилсан төлөвлөлт

| Үзүүлэлтүүд   | Ашиглалтын жилүүд |          |          | Нийт    |
|---|-------------------|----------|----------|---------|
|   | 1 -р жил          | 2 -р жил | 3 -р жил |         |
| Баяжуулах үйлдвэрийн хүчин чадал, м <sup>3</sup> /жил | 80,000            | 80,000   | 55,930   | 215,930 |
| Алтны агуулга, гр/тн                                  | 306.69            | 247.00   | 177.20   | 243.63  |
| Металл авалт, %                                       | 88.50             | 88.50    | 88.50    | 88.50   |
| Бүтээгдэхүүн алт, кг (Шлих)                           | 24.540            | 19.760   | 9.910    | 54.210  |
| Химийн цэвэр, кг (Сорьц 860)                          | 20.12             | 16.20    | 8.13     | 44.450  |

Хүснэгт 9. Угаан баяжуулах цехийн тоног төхөөрөмжийн сонголт

| Д/д | Тоног төхөөрөмжийн нэр             | Марк              | Зориулалт   | Тоо ширхэг |
|-----|------------------------------------|-------------------|---|------------|
| 1   | Хүлээн авах бункер                 | 20 м <sup>3</sup> | Анхдагч элс хүлээн авах                           | 1          |
| 2   | Скруббер, м <sup>3</sup> /цаг      | М-80              | Алт агуулсан элсийг угаан ангилах                 | 1          |
| 3   | Сэгсрэх ширээ, м <sup>3</sup> /цаг | СКО-1             | Шлюзийн баяжмалыг гүйцээн баяжуулах               | 1          |
| 4   | Ус шахах насос                     | Д 320-90          | Угаах тоног төхөөрөмжийг технологийн усаар хангах | 1          |
| 5   | Ус шахах насос                     | Д 200-906-2       | Угаах тоног төхөөрөмжийг технологийн усаар хангах | 1          |

### 1.5. Хаягдлын сангийн тооцоо

Элсийг угаан баяжуулах үйлдвэрийн хаягдлын санг баяжуулах үйлдвэрээс зүүн урагш 200 метрийн зайд газрын налууг ашиглан байгуулахаар төлөвлөсөн.

Угаан баяжуулах үйлдвэрийн хаягдлын сан доорхи нөхцөл шаардлагыг хангасан байна.

Үүнд:

- ✓ Баяжуулах үйлдвэрийн ашиглалтын нийт хугацаанд гарах хаягдлыг багтаах хангалттай багтаамжтай байх
- ✓ Хүрээлэн буй байгаль орчин, олон нийтийн аюулгүй байдалд сөрөг нөлөөлөл үзүүлэхгүй байх
- ✓ Ашиглалтын үед болон уурхайн хаалтын дараа тогтвортой байдлаа хадгалах
- ✓ Үерийн болзошгүй аюулаас хамгаалагдсан байх
- ✓ Хаягдал тээвэрлэх зардал хямд байх

Алт агуулсан элсийг 100 маркийн төхөөрөмжөөр угааж задлахад +20 мм, -20+10мм, -10мм-ийн ангиллууд үүсэх бөгөөд +20 мм, -20+10 мм-ийн ангилал нь галийн овоолгод хамтдаа хураагдана. Харин -10 мм-ийн бүтээгдэхүүнийг баяжуулсны дараа хаягдлын даланд цуглуулна. Хаягдлын даланд технологийн усыг тунгааж шүүрүүлэх бөгөөд тунаж цэвэршсэн ус өөрийн урсгалаар эргэлтийн усан санд цуглана.

Хүснэгт 10. Угаан баяжуулах үйлдвэрийн хаягдлын хэмжээ

| № | Үзүүлэлтүүд      | Хэмжих нэгж    | Нийт      |
|---|------------------|----------------|-----------|
| 1 | Галийн гарц      | %              | 21.75     |
| 2 | Галийн хэмжээ    | м <sup>3</sup> | 15,225    |
| 3 | Эфелийн гарц 1   | %              | 77.29     |
| 4 | Эфелийн хэмжээ 1 | м <sup>3</sup> | 54,103.00 |
| 5 | Эфелийн гарц 2   | %              | 0.34      |
| 6 | Эфелийн хэмжээ 2 | м <sup>3</sup> | 238.00    |
| 7 | Нийт             | м <sup>3</sup> | 69,566.00 |



**1.6. Уурхайн барилга байгууламж, дэд бүтэц****1.6.1. Үйлдвэрийн цахилгаан хангамж**

Үйлдвэрлэлийн үндсэн цахилгаан хэрэглэгчид нь ил уурхай, угаах үйлдвэрийн хувьд цахилгаан гэрэлтүүлэг, ус татах насос зэрэг болно. Мөн түүнээс гадна ашиглалтын туршид засварын газар, контор, ажилчдын байр, халуун усны байр зэрэг хэрэглэгчид 0.4 кВ – ын цахилгаан эрчим хүчээр хангагдана.

**1.6.2. Усан хангамжийн эх үүсвэр, хэрэглээ**

Орд ашиглахад шаардлагатай ахуйн болон технологийн зориулалттай усыг төслийн талбайд байрлах гүний худгаас хангахаар төлөвлөсөн. Технологийн усны 88.18%-ийг эргүүлэн ашиглахад үлдсэн 11.82 %-ийг шинээр авч хэрэглэнэ.

Хүснэгт 11. Үнд ахуйн хэрэглээний ус

| №               | Үзүүлэлт                       | Норм                               | Хэмжээ                  | Хоног                    | Хоногийн усны хэрэглээ, м <sup>3</sup> | Жилийн усны хэрэглээ, м <sup>3</sup> | Норм                                |
|-----------------|--------------------------------|------------------------------------|-------------------------|--------------------------|--|--------------------------------------|-------------------------------------|
| 1               | Үнд ахуйн болон хэрэглээний ус | 20 л/хоног                         | 32 хүн /нийт ажилчин/   | 184                      | 0.64                                   | 117.76                               | А/301 дугаар тушаалын 12-р хавсралт |
| 2               | Технологийн хэрэгцээ           | 4.0 м <sup>3</sup> /м <sup>3</sup> | 80.0 мян.м <sup>3</sup> | 184                      | 205.56                                 | 37 824.0                             | А/301 дугаар тушаалын 2-р хавсралт  |
| 3               | Зам талбай                     | 2.0 л /м <sup>2</sup>              | 5000 м <sup>2</sup>     | Нийт 40 удаагийн усалгаа | 10.0                                   | 400.0                                | А/301 дугаар тушаалын 13-р хавсралт |
| 4               | Ногоон байгууламж              | 30.0 л                             | 1000 ш                  | 15 удаагийн усалгаа      | 30.0                                   | 450.0                                | А/301 дугаар тушаалын 11-р хавсралт |
| <b>Нийт дүн</b> |                                |                                    |                         |                          | <b>246.2</b>                           | <b>38 791.76</b>                     |                                     |

**1.6.3. Барилга байгууламж**

Захиргаа үйлчилгээний объектуудад уурхайн удирдлагуудын контор (ажлын өрөө), наряд – даалгавар авах өрөө, ажилчдын орон сууц, ажилчдын хувцас солих, усанд орох байр зэрэг газрууд орно.

Элс олборлох, боловсруулах үйл ажиллагаанд шаардлагатай техник тоног төхөөрөмж, цахилгаан багаж хэрэгсэл зэргийг засварлах, хэвийн ажиллагааг хангах зорилгоор засварын газар байгуулна. Засварын газрыг дараах төхөөрөмжүүдээр тоноглоно:

- ✓ Токарь, өрмийн цахилгаан машин
- ✓ Өргөх төхөөрөмж, слесарийн бусад багажууд
- ✓ Гагнуурын зориулалтын талбай бусад багажууд

Эдгээр төхөөрөмжүүдийг вагончикт байрлуулах боломжтой бөгөөд дэргэд нь автомашин, бульдозер, утгуурт ачигч зэргийн засвар хийх боломжтой зориулалтын зарим тоног төхөөрөмжөөр тоногдсон задгай талбай барьж байгуулна. Эдгээрийн нийт зардлыг тооцоолон хөрөнгө оруулалтын зардалд тусгасан болно. Сэлбэг хэрэгсэл, тоног төхөөрөмжийн түр агуулахад 20 тн–ын багтаамжтай контейнер ашиглана.

Шатах тослох материалын агуулах нь торон хашаагаар хүрээлэгдсэн задгай талбайд үйлдвэрлэлийн цогцолбороос 50 метрээс доошгүй зайд ашиглалтын зөвшөөрөл бүхий талбайн

хүрээнд барьж байгуулна. Энд зөөврийн жижиг оврын шатахуун түгээх цэг байгуулах бөгөөд энэ нь түлш, тосолгооны материалын уурхайн 10-15 хоногийн хэрэгцээг хангахуйц багтаамжтай байна.

### 1.7. Тухайн жилийн уулын ажлын төлөвлөгөө

2025 оны уулын ажлын төлөвлөгөөнд тусгагдсанаар 55.93 мян.м<sup>3</sup> элс олборлож, угаан баяжуулахаар төлөвлөсөн болно.

Хүснэгт 12. Ашиглалтын 2025 оны календарчилсан төлөвлөгөө

| А.жилүүд | Уулын цул олборлолт, м <sup>3</sup> | Шимт хөрс хуулагт, м <sup>3</sup> | Хөрс хуулагт, м <sup>3</sup> | Нийт хөрс хуулагт, м <sup>3</sup> | Элс олборлолт | Дундаж агуулга | Алт ш лихээр | Алт химийн цэврээр | Хөрс хуулагт дундаж коэффициент, м <sup>3</sup> /м <sup>3</sup> |
|----------|-------------------------------------|-----------------------------------|------------------------------|-----------------------------------|---------------|----------------|--------------|--------------------|---|
| 2025     | 101.4                               | 0.46                              | 45.02                        | 45.48                             | 55.93         | 177.2          | 9.91         | 8.13               | 0.81  |

## ХОЁРДУГААР БҮЛЭГ. ТӨСӨЛ ХЭРЭГЖИХ ОРЧНЫ БАЙГАЛЬ ОРЧИН, НИЙГЭМ-ЭДИЙН ЗАСГИЙН ТӨЛӨВ БАЙДЛЫН ТОВЧ ТАНИЛЦУУЛГА

**Уул зүй:** Хэнтийн нурууны баруун өмнөт хэсэгт орших бөгөөд хамгийн өндөр цэг нь далайн түвшнээс дээш 1877.8 м өргөгдсөн Дэндгэр овоо, 1671.3 м өргөгдсөн Зүүн өргөн уул, хамгийн нам цэг нь далайн түвшнээс дээш 1456.1 м-т оршино.

**Ус зүй:** Хойд мөсөн далайн болон номхон далайн ай савд багтах бөгөөд гадаргуугийн усан сүлжээ харьцангуй муу хөгжсөн. Төв аймгийн урд хэсгээр багахан талбай Төв Азийн гадагшаа урсгалгүй ай савд хамаарагдана. Засаг захиргааны төвүүдийн унд, ахуйн болон техникийн хэрэгцээнд газрын гүний болон гадаргын усыг ашигладаг.

Ордын орчим гадаргын ус байхгүй, хур тунадас ихтэй үед зарим хөндийд үерийн ус түр урсаж өнгөрдөг. Газрын гүний усны хувьд ундарга нь 2-3 л/сек-ээс хэтрэхгүй.

**Цаг уур:** Эх газрын эрс тэс уур амьсгалтай. 10-р сарын 15-наас хүйтний улирал эхлэх бөгөөд хамгийн хүйтэн 1-р сард -20 градус -35 градус хэм, хамгийн дулаан 7-р сард +22 градус +35градус хэм хүрдэг. Ихэнх нутгаар ерөнхийдөө сэрүүн хүйтэн уур амьсгал харьцангуй удаан үргэлжилдэг. Жилд унах хур тунадасны хэмжээ 150-200 мм, салхи ихэвчлэн БХ-оос салхилах бөгөөд салхины хурд 8-10 м/сек, заримдаа 20-25 м/сек хүрдэг.

**Хөрс ургамал, амьтан:** Гол төлөв тал хээрийн нөхцөлд амьдардаг амьтан, ургамал зонхилно. Ургамлын аймгаас нутгийн өмнөд хэсгийн хөндий сайрт бутлаг ургамал, дэрс ургасан байх ба нийт нутгаар хүрэн хөрсний жижиг бутлаг үетэн, хялганат, алаг өвс зонхилж ургасан байдаг. Амьтны аймгаас тал хээрийн тарвага, зурам, хулгана зэрэг мэрэгчид элбэгтэй, чоно, үнэг, хярс, дорго, туулай, ховроор явуулын буга, гөрөөс, цагаан зээр нүүдэллэн ирдэг. Жигүүртнээс бүргэд, элээ, сар, харцага, болжмор, тогоруу, ятуу, мөлхөгчдөөс могой, олон төрлийн шавьж амьдардаг.

**Байгалийн нөөц баялаг:** Хэнтий-Хойд Хэрлэнгийн металлогений бүсийн өмнөд Хэнтийн цагаан тугалга, алтны бүлэг ордын бүрэлдэхүүн багтана. Шохойн чулуу, Бал чулуу, Хүрэн нүүрс, хайлуур жонш, Шатдаг занар, Үзмэн мана, алтны үгдсэн болон шороон орд илрэлүүдтэй. Эдгээрээс улс болон хувийн аж ахуйн нэгжүүд барилгын материал, элс, шавар, алт, нүүрс, жонш зэрэг ашигт малтмалыг 1990 оноос эхлэн ашиглаж байгаа ба эдгээр болон бусад ашигт малтмалын эрэл хайгуулыг 30 орчим аж ахуйн нэгж тус талбайн ойролцоо талбайд явуулж байна.

**Түүх соёлын дурсгалт газар:** Хайгуулын талбайн хэмжээнд түүх соёлын болон дурсгалт газрууд байхгүй.

**Дэд бүтэц, харилцаа холбоо:** Тус сум засаг захиргааны нэгжийн хувьд 3 багтай, 290,5 мянган га газар нутаг дэвсгэртэй. Талбай нь Төв аймгийн Баян сумын нутагт орших бөгөөд Улаанбаатар хотоос зүүн урагш 100 км зайд, Баян сумаас зүүн тийш 10 км зайд байрлана. Улаанбаатар - Чойрын чиглэлийн засмал зам хайгуулын талбайн баруун талаар дайрч гарна. Мөн Улаанбаатар – Замын Үүдийн төмөр зам баруун талаар болон Улаанбаатар – Багануурын төмөр

зам талбайн хойд талаар өнгөрнө. Төв нймгийн Баян сумын Мааньт өртөө талбайгаас баруун хойно 10 км-т оршино.

Төмөр зам, засмал зам, өндөр хүчдэл, өндөр хурдны шилэн кабель, Мобиком, Скайтель, Жи мобайль, Юнител зэрэг гар утасны сүлжээ болон ОНИМТ-тэй, дэд бүтэц сайн хөгжсөн байна. Тус суманд төр захиргааны болон төсвийн байгууллагаас гадна ШШГЕГ-ын харьяа хорих 415-р анги, Төмөр замын Мааньт өртөө, Цаг уурын станц, ДДТрейд, Минжит булган гол ХХК, Оюуттөгөлдөр ШТС, ШТН ТӨҮГазар зэрэг аж ахуйн нэгжүүд, мөн 2-р багийн нутагт “Төгрөг нуурын энерги” ХХК-ний утаагүй түлшний үйлдвэр, Петрокоал ХХК –ны нүүрсний уурхай үйл ажиллагаагаа явуулж байна. Манай зүүн талд Их булгийн хөндийд Солонгосын хөрөнгө оруулалттай “Ти Жи Вай” ХХ Компани ашиглалтын үйл ажиллагаа эхлэхээр бэлдэж байгаа бөгөөд баруун урд талд дотоодын хөрөнгө оруулалттай “Ноён гари” ХХК алтны үндсэн орд, мөн хэд хэдэн компани алтны шороон ордын ашиглалтын үйл ажиллагаа явуулахад бэлэн болсон байна.

## ГУРАВДУГААР БҮЛЭГ. ТӨСЛИЙН БАЙГАЛЬ ОРЧИНД ҮЗҮҮЛЭХ ГОЛ БОЛОН БОЛЗОШГҮЙ СӨРӨГ НӨЛӨӨЛӨЛ

### 3.1 Байгаль орчны нөлөөллийн нарийвчилсан үнэлгээний тухай ерөнхий удирдамж

“Жю бан сеок” ХХК-ийн “Баруун сайрын ам” нэртэй алтны шороон ордыг ашиглах төслийн хувьд байгаль орчны төлөв байдал, байгаль орчны эрх зүйн байдал зэрэг нь байгаль орчныг хамгаалах асуудалтай хэрхэн уялдах, төслийн үйл ажиллагаанд хамрах нутаг дэвсгэрийн орчны бүрдэл хэсгүүдэд төслийн хэрэгжих үе шат бүрийн үйл ажиллагааны нөлөөлөл, түүнчлэн төслийн гол нөлөөллийг үнэлэн тогтоов.

Байгаль орчны нөлөөллийн нарийвчилсан үнэлгээг Монгол улсын Байгаль орчинд нөлөөлөх байдлын үнэлгээний тухай хууль, байгаль орчны эрх зүйн баримт бичгүүдэд тулгуурлан, Байгаль орчинд нөлөөлөх байдлын нарийвчилсан үнэлгээний аргачилсан заавар, Байгаль орчны нөлөөллийн үнэлгээнд өргөн хэрэглэгддэг матриц, магадлан жагсаах, загварчлал, харьцуулсан судалгааны арга зэргийг ашиглан хийж гүйцэтгэлээ.

### 3.2 Төслийн болзошгүй сөрөг нөлөөлөл, үргэлжлэх хугацаа, эрчим

Хүснэгт 13. Байгаль орчинд үзүүлэх болзошгүй нөлөөллийн хэлбэр, үргэлжлэх хугацаа, эрчим нь нөлөөллийн төрөлтэй уялдах нь

| Байгаль орчны үзүүлэлт  | Шууд | Шууд бус | Өөрөө зохицуулагдах | Богино хугацааны | Урт хугацааны | Буцаж нөлөөлөх | Буцалтгүй нөлөөлөх | Хүчтэй | Дунд зэрэг | Бага зэрэг |
|---|------|----------|---------------------|------------------|---------------|----------------|--------------------|--------|------------|------------|
| <b>1. Байгалийн төрөл зүйлийн өөрчлөлт</b>  |      |          |                     |                  |               |                |                    |        |            |            |
| Газрын доорх урсацын өөрчлөлт   |      |          |                     |                  |               |                |                    |        |            |            |
| Газрын доорх усны чанарын өөрчлөлт  |      |          |                     |                  |               |                |                    |        |            |            |
| Ургамлын бүтцийн өөрчлөлт   | X    |          |                     |                  | X             |                | X                  |        |            | X          |
| Хөрсний элэгдэл, эвдрэл   | X    |          |                     |                  | X             |                | X                  | X      |            |            |
| Геологийн тогтоцын өөрчлөлт   | X    |          |                     |                  | X             |                | X                  | X      |            |            |
| Зэрлэг амьтдын орон зай   |      | X        |                     | X                |               |                | X                  |        |            | X          |
| Уур амьсгалын (бичил) өөрчлөлт  |      |          |                     |                  |               |                |                    |        |            | X          |
| <b>2. Байгалийн нөөц, ашиглалт</b>  |      |          |                     |                  |               |                |                    |        |            |            |
| Газрын гадаргын нөөц баялаг   | X    |          |                     |                  | X             |                | X                  |        | X          |            |
| Бэлчээрийн байдал   | X    |          |                     |                  | X             |                | X                  |        | X          |            |
| Эрдэс түүхий эдийн нөөц   | X    |          |                     |                  | X             |                | X                  | X      |            |            |
| Эрчим хүчний нөөц   |      |          |                     |                  |               |                |                    |        |            |            |
| <b>3. Байгаль, орчны өөрчлөлт</b>   |      |          |                     |                  |               |                |                    |        |            |            |
| Ундны усны чанар, хэмжээ  | X    |          |                     |                  |               |                |                    |        |            |            |
| Урсгал усны хэрэгцээ  | X    |          |                     |                  |               |                |                    |        |            |            |
| Агаарын бохирдол  |      |          |                     | X                |               |                |                    |        | X          |            |
| Хөрсний эвдрэл, бохирдол  |      |          |                     |                  | X             |                | X                  |        | X          |            |
| Хорт бодис усаар дамжин хүн, амьтанд нөлөөлөх   |      | X        |                     |                  |               |                |                    |        |            | X          |
| <b>4. Байгалийн өнгө төрх, түүхи соёлын дурсгалт зүйл, археологи, палеонтологийн олдвор</b> |      |          |                     |                  |               |                |                    |        |            |            |

|   |    |   |   |   |    |   |    |   |    |   |
|---|----|---|---|---|----|---|----|---|----|---|
| Байгалийн үзэсгэлэнт өнгө<br>төрх өөрчлөгдөх  | X  |   |   |   | X  |   | X  |   | X  |   |
| Ландшафтын хэлбэр, өнгө<br>өөрчлөгдөх   | X  |   |   |   | X  |   | X  |   | X  |   |
| Тусгай хамгаалалттай<br>газар нутагт нөлөөлөх   |    |   |   |   |    |   |    |   |    |   |
| Түүх соёлын дурсгалт<br>зүйлд нөлөөлөх  |    |   |   |   |    |   |    |   |    |   |
| Археологи,<br>палеонтологийн олдворт<br>нөлөөлөх  |    |   |   |   |    |   |    |   |    |   |
| <b>5. Эдийн засаг, нийгмийн асуудал</b>   |    |   |   |   |    |   |    |   |    |   |
| Хувийн өмчийн болон<br>татварын орлого<br>өөрчлөгдөх  | X  |   |   | X |    |   |    |   | X  |   |
| Орон нутгийн орлого<br>нэмэгдэх   | X  |   |   | X |    |   | X  | X |    |   |
| Ядуурлыг бууруулахад<br>дэмжлэг болох   | X  |   |   | X |    |   |    |   | X  |   |
| Ажлын байр нэмэгдэх   | X  |   |   |   |    |   |    |   |    | X |
| Улирлын чанартай эрэлт<br>хэрэгцээ нэмэгдэх   | X  |   |   | X |    |   |    |   | X  |   |
| Хүн амын эрүүл мэндэд<br>нөлөөлөх   |    | X |   | X |    |   |    |   |    | X |
| <b>6. Бусад нөлөөлөл</b>  |    |   |   |   |    |   |    |   |    |   |
| Шороон зам харилцаа,<br>уурхайн машин<br>механизмын хөдөлгөөн<br>шилжилтээс болж хөрс<br>эвдрэх | X  |   |   |   | X  |   | X  |   | X  |   |
| Ахуйн бохир ус, нефтийн<br>бүтээгдэхүүн хөрсөнд<br>нэвчиж, хөрс, ба грунтын<br>усыг бохирдуулах | X  |   |   |   |    |   | X  |   |    | X |
| Ахуйн хаягдал, хогийн<br>ариутгал муугаас эвгүй<br>үнэр гарах, шавьж үржих                      | X  |   |   | X |    | X |    |   |    | X |
| Хүчтэй салхи, уруйн үер   | X  |   |   | X |    |   | X  | X |    |   |
| Дүн   | 19 | 3 | 0 | 9 | 10 | 1 | 14 | 5 | 10 | 8 |

**Болзошгүй шууд нөлөөлөл:**

Хөрс хуулах, элс олборлох, зам гаргах үед хөрсний эвдрэл үүсэх, түүнд өртсөн ургамлан нөмрөг, биологийн төрөл зүйл устгах, суларсан хөрс шорооноос агаарын бохирдол үүсэх

- ✓ Байгалийн хүчин зүйлсээс шалтгаалан хүчтэй салхи, газар хөдлөл, үер зэрэг байгалийн гамшиг бий болох
- ✓ Усны нөөц тодорхой хэмжээгээр хомсдох
- ✓ Ажиллагсдын хайнга ажиллагаанаас гал түймэр гарах
- ✓ Хатуу, шингэн хаягдлыг тогтоосон хугацаанд зайлуулаагүйгээс орчин бохирдох
- ✓ Шатах, тослох материал асгарснаас орчин бохирдох
- ✓ Шатах, тослох материалын ууршилтаас агаарын бохирдол үүсэх
- ✓ Уурхайн машин техникийн хөдөлгөөнөөс тоосжилт үүсэх

**Болзошгүй шууд бус нөлөөлөл**

- ✓ Элс олборлолтоос бичил биетэн, биологийн төрөл зүйлд нөлөөлөх
- ✓ Хөрс хуулалт болон олборлолтоос шалтгаалан хөрсний үржил шим алдагдах

***Урт хугацааны нөлөөлөл***

- ✓ Элс олборлолтоос үүдэн гарах урт хугацааны нөлөөлөл нь хөрсний эвдрэл, ургамлан нөмрөг устах зэрэг асуудал болно. Иймд нөхөн сэргээлтийн ажлыг чанартай хийх шаардлагатай.

***Богино хугацааны нөлөөлөл:***

Орчны дуу чимээ ихсэх, агаарын бохирдол түр хугацаагаар үүсэх, ус хэрэглээнээс цэвэр усны нөөц богино хугацаанд өөрчлөгдөх зэрэг нөлөөлөл үүнд хамаарна.

***Эрчимтэй нөлөөлөл:***

Нарийвчилсан үнэлгээний үр дүнгээс үзэхэд алт олборлолтын үйл ажиллагаанаас байгаль орчинд эрчимтэй сөрөг нөлөөлөл үзүүлэх үйл ажиллагаа нь алтны орд газрын хөрсний эвдрэл, агаарын бохирдол юм.

## ДӨРӨВДҮГЭЭР БҮЛЭГ. 2025 ОНЫ БАЙГАЛЬ ОРЧНЫ МЕНЕЖМЕНТИЙН ТӨЛӨВЛӨГӨӨ

### *Байгаль орчны менежментийн төлөвлөгөөний зорилго.*

Алтны шороон ордыг ашиглах төслийн үйл ажиллагаанаас байгаль орчинд үзүүлэх сөрөг нөлөөллийг бууруулах болон арилгахад чиглэсэн арга хэмжээнүүдийг төлөвлөх, түүнд зарцуулагдах зардлыг бодитой тооцоолох, байгаль орчны мониторинг хийхэд энэхүү байгаль орчны менежментийн төлөвлөгөөний гол зорилго оршино.

Байгаль орчны менежментийн төлөвлөгөөнд (БОМТ) тусгагдсан арга хэмжээг төсөл хэрэгжүүлэгч шат дараалалтайгаар хэрэгжүүлэх үүрэгтэй. Хамрах хүрээ БОМТ нь төслийн үйл ажиллагааны цар хүрээнд байгаль орчин, нийгэм хамгааллын дараах асуудлыг хамарч, хэрэгжүүлэх арга хэмжээг төлөвлөнө. Үүнд:

- ✓ Төслийн хүрээнд үүсэх сөрөг нөлөөллийг бууруулах арга хэмжээний төлөвлөгөө боловсруулж холбогдох зардлыг тусгах,
- ✓ Төслийн хаалт нөхөн сэргээлтийн арга хэмжээний төлөвлөгөө боловсруулж холбогдох зардлыг тусгах
- ✓ Биологийн олон янз байдлыг дүйцүүлэн хамгаалах арга хэмжээний төлөвлөгөө, зардлыг тусгах
- ✓ Осол, эрсдэл, аюултай нөхцөл байдлын үед хүрээлэн буй орчныг хамгаалах бодлогыг тодорхойлох
- ✓ Орчны хяналт-шинжилгээний хөтөлбөр боловсруулж, хэрэгжүүлэх арга замыг зааж, холбогдох зардлыг тооцох;
- ✓ БОМТ түүний хэрэгжилтэнд оролцогч талуудыг тодорхойлж, хүлээх үүрэг хариуцлагыг тодорхойлох



**4.1. Сөрөг нөлөөллийг бууруулах арга хэмжээний төлөвлөгөө**

*Хүснэгт 14. Сөрөг нөлөөллийг бууруулах арга хэмжээний зардал*

| №  | Гол болон болзошгүй сөрөг нөлөөллүүд   | Сөрөг нөлөөллийг арилгах, бууруулах арга хэмжээ   | Сөрөг нөлөөллийн хамрах хүрээ        | Хэмжих нэгж              | Нэгжийн зардал, мян.төг | Тоо хэмжээ | Нийт зардал, мян.төг      | Хэрэгжүүлэх хугацаа, давтамж        | Баримтлах эрх зүйн баримт бичиг   |
|--|--|---|--------------------------------------|--------------------------|-------------------------|------------|---------------------------|-------------------------------------|---|
| <b>Агаар орчин</b>                         |  |   |                                      |                          |                         |            |                           |                                     |   |
| 1  | Уурхай орчимд тоосжилт үүсэх   | Уурхайн ам орчимд болон тээврийн гол замыг чийгшүүлэх, услах, дагтаршуулах  | Уурхайн гол болон тээврийн зам       | км                       | 200.0                   | 1.0        | 200.0 x 15 удаа = 3 000.0 | Зуны хуурай улиралд 7 хоногт 2 удаа | MNS 4585:2007”<br>“Гадаад орчны агаарын түгээмэл бохирдуулагчийн хүлцэх агууламж болон зөвшөөрөгдөх түвшин стандарт MNS 5916:2008               |
| 2  |  | Жил бүрийн орчны хяналт шинжилгээний хөтөлбөрийн дагуу агаар, орчин дахь тоосны хэмжээг тодорхойлж байх   | Уурхай орчим, тээврийн гол зам дагуу | ш                        | 1 000.0                 | 2          | 2 000.0 /ОХШХ/            | Жилд 2 удаа                         |   |
| <b>Гадаргын ба газрын доорхи усны нөөц</b> |  |   |                                      |                          |                         |            |                           |                                     |   |
| 1  | Ашиглаж буй усны чанар муудах, хүрэлцээ бага байх  | Ус ашиглах дүгнэлтийг жил бүрийн эхэнд гаргуулах  | Уурхай                               | Үйл ажиллагааны зардлаас |                         |            |                           | Жил бүрийн эхэнд                    | Усны тухай хууль, Ус бохирдуулсны төлбөрийн тухай хууль<br>“Усан орчны чанарын үзүүлэлт” MNS 4586:1998.   |
| 2  |  | Ус ашигласны төлбөрийг цаг тухайд нь тогтмол хугацаанд төлөх  |                                      | Үйл ажиллагааны зардлаас |                         |            |                           | Үйл ажиллагааны турш                |   |
| 3  |  | Унд, ахуйн хэрэглээний усанд тогтмол шинжилгээ хийлгэж байх   | Гүний худаг                          | ш                        | 250.0                   | 4          | 1 000.0 /ОХШХ/            | Улиралд 1 удаа                      |   |
| <b>Хөрсөн бүрхэвч</b>                      |  |   |                                      |                          |                         |            |                           |                                     |   |
| 1  | Төслийн үйл ажиллагааны явцад ихээхэн талбайн хөрс овоолго, уурхайн тосгон, бусад байгууламжуудын дор дарагдаж, элэгдэл, эвдрэлд өртөнө. | Овоолго болон бусад байгууламжуудыг байгуулахын өмнө өнгөн хөрсийг хуулан авах,<br><br>Хуулж авсан өнгөн хөрсийг тусгайлан овоолго байгуулан хадгалах | Овоолго<br><br>Шимт хөрсний овоолго  | Үйл ажиллагааны зардлаас |                         |            |                           | Ашиглалтын явцад                    | Хөрс хамгаалах, цөлжилтөөс сэргийлэх тухай Монгол улсын хууль MNS 5914:2008<br>“Эвдэрсэн газрын нөхөн сэргээлт. MNS 5916:2008<br>“Газар шорооны |

| №                      | Гол болон болзошгүй сөрөг нөлөөллүүд  | Сөрөг нөлөөллийг арилгах, бууруулах арга хэмжээ   | Сөрөг нөлөөллийн хамрах хүрээ        | Хэмжих нэгж | Нэгжийн зардал, мян.төг                          | Тоо хэмжээ | Нийт зардал, мян.төг | Хэрэгжүүлэх хугацаа, давтамж | Баримтлах эрх зүйн баримт бичиг  |
|------------------------|---|---|--------------------------------------|-------------|--|------------|----------------------|------------------------------|--|
| 2                      | Уурхайн замын ачааллаас хөрс элэгдэж, эвдрэлд орох  | Хүнд машин механизм явах замыг засаж сайжруулан, байгалийн хөрс бүхий замаар тээвэрлэлт аль болох бага хийх             | Уурхай орчим, тээврийн гол зам дагуу |             |  |            |                      |                              | ажлын үед шимт хөрс хуулалт, хадгалалт”  |
| <b>Газрын хэвлий</b>   |   |   |                                      |             |  |            |                      |                              |  |
| 1                      | Элс олборлосноор газрын хэвлийд хоосон орон зай шинээр үүсгэнэ.   | Уурхайн малталтууд болон олборлосон орон зайд бэхэлгээ, хамгаалалтын цул зэргийг үлдээж нуралт үүсэхээс сэргийлнэ       | Ил уурхай                            |             | Нөхөн сэргээлтийн төлөвлөгөөнд тусгасан зардлаар |            |                      | Ашиглалтын явцад             | MNS 5916:2008 “Газар шорооны ажлын үеийн үржил шимт хөрсний хуулалт, хадгалалт”<br>MNS 5917:2008 “Уул уурхайн үйлдвэрийн үйл ажиллагаагаар эвдэрсэн газрын нөхөн сэргээлт” стандартууд |
| <b>Ургамлан нөмрөг</b> |   |   |                                      |             |  |            |                      |                              |  |
| 1                      | Уурхайгаас олборлосон элсийг угаан баяжуулах, хөрсний овоолго үүсгэх зэрэг ажлын үед ургамал устах, дарагдах, талхлагдах зэргээр хамгийн их нөлөөлөлд өртөнө. | Нөхөн сэргээлтэнд ашиглах хөрсний шимт хэсгийн овоолгыг стандартын дагуу тусгайлан овоолж, салхинд хийсэхээс хамгаалах. | Шимт хөрс, овоолгын талбай           |             | Ашиглалтын зардлаар                              |            |                      | Ашиглалтын явцад             | MNS 5916:2008 Газар шорооны ажлын үед үржил шимт хөрс хуулалт. Хадгалалт MNS5918:2008 Эвдэрсэн газрыг ургамалжуулах техникийн ерөнхий шаардлага  |

| №   | Гол болон болзошгүй сөрөг нөлөөллүүд  | Сөрөг нөлөөллийг арилгах, бууруулах арга хэмжээ  | Сөрөг нөлөөллийн хамрах хүрээ | Хэмжих нэгж | Нэгжийн зардал, мян.төг | Тоо хэмжээ     | Нийт зардал, мян.төг       | Хэрэгжүүлэх хугацаа, давтамж | Баримтлах эрх зүйн баримт бичиг  |
|---|---|--|-------------------------------|-------------|-------------------------|----------------|----------------------------|------------------------------|--|
| 3   |   | Уурхайн тосгон орчимд ногоон байгууламж бий болгох   | Уурхайн тосгон                | ш           | 20.0                    | 150.0          | Нөхөн сэргээлтийн зардлаар | 10-р сард                    |  |
| <b>Амьтны аймаг</b>   |   |  |                               |             |                         |                |                            |                              |  |
| 1   | Амьтны аймагт хохирол учруулах, тоо толгой хорогдох, идэш тэжээлийн хомсдол үүсэх | Мал амьтан өнгөрч гардаг хэсгүүдэд тэмдэг, тэмдэглэгээ байрлуулах, Авто машины хурдыг тогтоосон хязгаарт байлгах | Үйл ажиллагааны турш          |             | Ашиглалтын зардлаас     |                |                            | 2024 онд                     | Амьтны тухай хууль:<br>6.1.3.амьтны хэвийн өсөлт үржилтийг хадгалах, тархац нутгийг хамгаалах, нүүдлийн замыг чөлөөтэй байлгах;<br>6.1.7.үйлдвэрлэл, аж ахуйн үйл ажиллагааны явцад амьтан устахаас урьдчилан сэргийлэх; |
| <b>2025 оны байгаль орчныг хамгаалах төлөвлөгөөний зардлын урьдчилсан дүн</b> |   |  |                               |             |                         | <b>3 000.0</b> |                            |                              |  |

#### 4.2. Уурхайн нөхөн сэргээлтийн төлөвлөгөө

Хүснэгт 15. Нөхөн сэргээлтийн төлөвлөгөө

| №           | Нөхөн сэргээлтийн зорилт       | Нөхөн сэргээлтийн арга хэмжээ   | Хэмжих нэгж | Тоо хэмжээ | Нэгжийн зардал, мян.төг | Нийт зардал, мян.төг | Хэрэгжүүлэх хугацаа ба давтамж | Баримтлах эрх зүйн баримт бичиг   |
|-------------|--------------------------------|---|-------------|------------|-------------------------|----------------------|--------------------------------|---|
| 1           | Техникийн нөхөн сэргээлт       | Дотоод овоолгоор нөхөн дүүргэлт хийх                                      | га          | 3.88       | Ашиглалтын зардлаар     |                      | 2025 онд                       | MNS 5917:2008 “Уул уурхайн үйлдвэрийн үйл ажиллагаагаар эвдэрсэн газрын нөхөн сэргээлт” стандартууд |
| 2           | Биологийн нөхөн сэргээлт       | “Тэрбум мод” үндэсний хөдөлгөөний хүрээнд уурхайн тосгон орчимд мод тарих | ш           | 150        | 20.0                    | 3 000.0              | 2025 онд                       |   |
| 3           | Татан буулгах, хаалтад бэлтгэх | -   | -           | -          | -                       | -                    | -                              | -   |
| <b>Нийт</b> |                                |   |             |            |                         | <b>3 000.0</b>       |                                |   |

#### 4.3. Биологийн олон янз байдлыг дүйцүүлэн хамгаалах арга хэмжээний төлөвлөгөө

Хүснэгт 16. Дүйцүүлэн хамгаалах арга хэмжээний төлөвлөгөө

| №           | Дүйцүүлэн хамгаалах зорилт           | Хамгаалах арга хэмжээ                          | Арга хэмжээний цар, хэмжээ    | Тоо хэмжээ | Нэгжийн зардал, төг | Нийт зардал, төг | Хэрэгжүүлэх хугацаа ба давтамж | Баримтлах эрх зүйн баримт бичиг |
|-------------|--------------------------------------|--|-------------------------------|------------|---------------------|------------------|--------------------------------|---------------------------------|
| 1           | Биологийн олон янз байдлыг хамгаалах | Бэлчээрийн ургамлын олон янз байдлыг хамгаалах | “Шар хоолой” нэртэй ОНТХГазар | 1          | 7 000.0             | 7 000.0          | 2025 онд                       |                                 |
| <b>Нийт</b> |                                      |  |                               |            |                     | <b>7 000.0</b>   |                                |                                 |

#### 4.4. Нүүлгэн шилжүүлэх, нөхөн олговор олгох арга хэмжээний төлөвлөгөө

Хүснэгт 17. Нүүлгэн шилжүүлэх, нөхөн олговор олгох арга хэмжээний төлөвлөгөө

| № | Нөлөөлөлд өртөх иргэд  | Нүүлгэн шилжүүлэх арга хэмжээ | Арга хэмжээний цар, хэмжээ | Тоо хэмжээ | Нэгжийн өртөг, төг | Нийт зардал, төг | Хэрэгжүүлэх хугацаа ба давтамж | Баримтлах эрх зүйн баримт бичиг |
|---|--|-------------------------------|----------------------------|------------|--------------------|------------------|--------------------------------|---------------------------------|
| 1 | 2025 онд нүүлгэн шилжүүлэх нөхөн олговор олгох арга хэмжээ төлөвлөгдөөгүй. |                               |                            |            |                    |                  |                                |                                 |

#### 4.5. Түүх, соёлын өвийг хамгаалах арга хэмжээний төлөвлөгөө

Хүснэгт 18. Түүх соёлын өвийг хамгаалах арга хэмжээний төлөвлөгөө

| № | Нөлөөлөлд өртөх түүх, соёлын өв | Хамгаалах арга хэмжээ                                | Арга хэмжээний цар, хэмжээ | Тоо хэмжээ | Нэгжийн зардал, төг | Нийт зардал, төг | Хэрэгжүүлэх хугацаа ба давтамж | Баримтлах эрх зүйн баримт бичиг |
|---|---------------------------------|--|----------------------------|------------|---------------------|------------------|--------------------------------|---------------------------------|
| 1 | Археологийн дурсгал             | Уурхай орчимд археологийн дурсгал илрээгүй болно.    |                            |            |                     |                  |                                |                                 |
| 2 | Палеонтологийн дурсгал          | Уурхай орчимд палеонтологийн дурсгал илрээгүй болно. |                            |            |                     |                  |                                |                                 |

#### 4.6. Осол, эрсдэлийн менежментийн төлөвлөгөө

Хүснэгт 19. Осол эрсдэлийн менежментийн төлөвлөгөө

| №           | Болзошгүй аюул, осол, сөрөг нөлөөлөл | Урьдчилан сэргийлэх, хамгаалах арга хэмжээ | Арга хэмжээний цар, хэмжээ | Тоо хэмжээ | Нэгжийн зардал, мян.төг | Нийт зардал, мян.төг | Хэрэгжүүлэх хугацаа ба давтамж | Баримтлах эрх зүйн баримт бичиг |
|-------------|--------------------------------------|--|----------------------------|------------|-------------------------|----------------------|--------------------------------|---------------------------------|
| 1           | Гал түймэр                           | Галын булан байрлуулах                     | Уурхай                     | 1          | 500.0                   |                      | 2025 онд                       |                                 |
| <b>Нийт</b> |                                      |  |                            |            | <b>500.0</b>            |                      |                                |                                 |

#### 4.7. Хог, хаягдлын менежментийн арга хэмжээний зардал

Хүснэгт 20. Хог хаягдлын менежментийн төлөвлөгөө

| №           | Хог хаягдлын ангилал | Сөрөг нөлөөллийг арилгах, бууруулах арга хэмжээ   | Сөрөг нөлөөллийн хамрах хүрээ | Хэмжих нэгж | Нэгжийн зардал, мян.төг | Тоо хэмжээ     | Нийт зардал, мян.төг | Хэрэгжүүлэх хугацаа | Баримтлах эрх зүйн баримт бичиг |
|-------------|----------------------|---|-------------------------------|-------------|-------------------------|----------------|----------------------|---------------------|---------------------------------|
| 1           | Ахуйн                | Хог хаягдлыг түр хадгалах цэгийг тохижуулах       | Уурхай                        | ш           | 500.0                   | 1              | 500.0                | 4-р сар             | Хог хаягдлын тухай хууль        |
|             |                      | Хог хаягдлын гэрээ байгуулж, тогтмол тээвэрлүүлэх | Уурхай                        | сар         | 100.0                   | 5              | 500.0                | Жилийн турш         |                                 |
| <b>Нийт</b> |                      |   |                               |             |                         | <b>1 000.0</b> |                      |                     |                                 |

#### 4.8. Тухайн жилийн орчны хяналт-шинжилгээний хөтөлбөр

Орчны хяналт шинжилгээний хөтөлбөрийн хүрээнд агаарын чанарын болон дуу шуугианы хэмжилт хийх, хөрсний болон усны шинжилгээ хийлгэх ажлыг төлөвлөсөн бөгөөд уг ажлыг гүйцэтгэх явцдаа нөлөөллийн бүсийн иргэд, орон нутгийн төлөөллийг байлцуулах шаардлагатай.

Хүснэгт 21. Орчны хяналт шинжилгээний хөтөлбөр

| Хяналт-шинжилгээ хийх үзүүлэлтүүд  | Хяналтын цэгийн байршил                               | Хугацаа ба давтамж        | Зардал, мян.төг/жил | Баримтлах стандарт ба арга, аргачлал  |
|--|---|---------------------------|---------------------|---|
| <b>Агаарын чанар</b>   |   |                           |                     |   |
| SO <sub>2</sub> , NO <sub>2</sub> , CO, Тоос,  | Уурхайн амууд, гол зам, тосгон орчим 3 цэгт           | Жилд 2 удаа, хавар, намар | 1 000.0             | MNS 4585:2007<br>Агаарын чанар. Техникийн ерөнхий шаардлага   |
| Агаар бохирдуулагч бодисуудын ялгарлын хэмжээ  | Ашиглагдаж буй тээврийн хэрэгслүүд                    | Жилд 1 удаа               |                     | MNS 5013:2003 Бензин хөдөлгүүртэй автомашин, утааны найрлага дахь хорт бодисын зөвшөөрөгдөх дээд хэмжээ ба хэмжих арга MNS 5014:2003 Дизель хөдөлгүүртэй  |
| <b>Дуу шуугиан</b>   |   |                           |                     |   |
| Дуу шуугиан, чичиргээ  | Уурхайн талбай, тоног төхөөрөмж, ажлын байранд 3 цэгт | Жилд 2 удаа, хавар, намар | 500.0               | MNS4585:2007 Агаарын чанар. Техникийн ерөнхий шаардлага   |
|  | Авто тээврийн зам дагуу                               | Жилд 2 удаа, хавар, намар |                     | MNS 5002:2000 Шуугианы норм, аюулгүй ажиллагаа<br>MNS4585:2007 Агаарын чанар. Техникийн ерөнхий шаардлага   |
| <b>Хөрсөн бүрхэвч</b>  |   |                           |                     |   |
| Хөрсний нефть бүтээгдэхүүний бохирдол  | Уурхайн гол зам, тосгон орчим 2 цэгт                  | Жилд 1 удаа               | 500.0               | MNS 3473:1983 Газар. Газрын эдэлбэр. Газар ашиглалт.<br>MNS 3297:1991 Хот суурин газрын хөрсний ариун Ариун цэврийн үнэлгээний үзүүлэлтийн норм хэмжээ  |
| <b>Усан орчин</b>  |   |                           |                     |   |
| Унд ахуйн зориулалтаар ашиглах усны рН, TDS, нийт хатуулаг, исэлдэх чанар, Са, Mg, Na, К, NH <sub>4</sub> , нийт Fe, HCO <sub>3</sub> , Cl, SO <sub>4</sub> , NO <sub>2</sub> , NO <sub>3</sub> , амт, үнэр, өнгө, тунгалаг чанар, эрдэсжилт г.м | Уурхайн унд ахуйн хэрэглээний усыг авдаг худаас       | Жилд 1 удаа               | 500.0               | MNS ISO 5667-1 : 2002 Усны чанар. Дээж авах 1-р хэсэг: Дээж авах хөтөлбөр боловсруулах заавар<br>MNS ISO 5667-3 : 2019 Усны чанар. Дээж авах. 3-р хэсэг: Усны сорьцтой харьцах ба сорьцыг тогтворжуулах |
| <b>Төслийг хэрэгжүүлэх эхний жилийн зардлын урьдчилсан дүн</b>   |   |                           | <b>2 500.0</b>      |   |

#### 4.9. Удирдлага зохион байгуулалтын менежментийн төлөвлөгөө

Хүснэгт 22. Удирдлага зохион байгуулалтын менежментийн төлөвлөгөө

| № | Төлөвлөсөн арга хэмжээ                           | Зардал, мян.төг          | Хэрэгжүүлэх хуваарь |           |            | Хариуцсан албан тушаалтан             | Тайлбар |
|---|--|--------------------------|---------------------|-----------|------------|---------------------------------------|---------|
|   |  |                          | 2025 он             |           |            |                                       |         |
|   |  |                          | 4-5-р сар           | 6-8-р сар | 9-10-р сар |                                       |         |
| 1 | Уурхайн бэлтгэл ажлыг бүрэн хангах               | Үйл ажиллагааны зардлаар |                     |           |            | Уурхайн дарга                         |         |
| 2 | УАТөлөвлөгөө болон БОМТ-г боловсруулан батлуулах | -                        |                     |           |            | Ашиглалтын инженер, БО-ны мэргэжилтэн |         |
| 3 | БОМТ-нд тусгасан ажлуудыг хэрэгжүүлэх            | БОМТ-ний зардлаар        |                     |           |            | Байгаль орчны мэргэжилтэн             |         |
| 4 | Ажилчдыг ХХАА-ны хувцас хэрэгслээр бүрэн хангах  | Үйл ажиллагааны зардлаар |                     |           |            | Уурхайн дарга                         |         |

#### 4.10. Тухайн жилийн байгаль орчны менежментийн төлөвлөгөөг хэрэгжилтийг нөлөөлдөд өртөгч оршин суугчид, оролцогч талуудад тайлагнах хуваарь

Хүснэгт 23. Төслийн төлөвлөлт, биелэлтийг тайлагнах хуваарь

| № | Ажлын нэр   | Хэнд  | Хариуцах эзэн                    | Хугацаа | Зардал        |
|---|---|---|----------------------------------|---------|---------------|
| 1 | Уурхайн үйл ажиллагаа эхлэхээс өмнө төсөл хэрэгжих талбайн өнөөгийн байдлыг танилцуулах                                   | Хэнтий аймгийн БОАЖГ, төслийн нөлөөллийн бүсийн иргэд     | Уурхайн дарга, БО-ны мэргэжилтэн | V сард  | 500.0 мян.төг |
| 2 | Уурхайн үйл ажиллагааны тухай тайлан мэдээг орон нутгийн албан ёсны цахим хаягаар танилцуулах, иргэдийг мэдээллээр хангах | Төслийн нөлөөллийн бүсийн иргэд, сумын иргэд              | Уурхайн дарга, БО-ны мэргэжилтэн | X сард  |               |
| 3 | Нийт хийгдсэн ажлын хэмжээ, хийгдсэн ажлуудын тайлагнал   | Дархан-Уул аймгийн БОАЖГ, төслийн нөлөөллийн бүсийн иргэд | Уурхайн дарга, БО-ны мэргэжилтэн | X сард  |               |

2025 оны байгаль орчны менежментийн төлөвлөгөөнд 17.5 сая төгрөгийг төлөвлөж өглөө. Үүнд: Сөрөг нөлөөллийг бууруулах арга хэмжээний зардалд 3.0 сая төгрөг, дүйцүүлэн хамгаалах арга хэмжээний төлөвлөгөөнд 7.0 сая.төг, хог хаягдлын менежментийн арга хэмжээний зардалд 1.0 сая.төг, ОХШХ-т 2.5 сая төг, тэрбум мод үндэсний хөдөлгөөний хүрээнд 3.0 сая.төг, осол эрсдлийн менежментийн төлөвлөгөөнд 0.5 сая.төг, төслийн төлөвлөлт, биелэлтийг тайлагнах ажилд 0.5 сая.төг зарцуулахаар тооцсон болно.