

БАТЛАВ. БОУАӨЯ-НЫ ХБОБХГ-ЫН
ДАРГА...../Г. ЭНХМӨНХ/

ЗӨВШӨӨРЧ, ХЭРЭГЖҮҮЛЭХ ҮҮРЭГ ХҮЛЭЭСЭН.
“ТАЛЫН ЭЛЧ” ХХК-ИЙН
ЗАХИРАЛ:...../ХУ ЛЕИ/

**СҮХБААТАР АЙМГИЙН
БАЯНДЭЛГЭР СУМЫН НУТАГТ
ОРШИХ “ХҮРЭН УУЛ” ОРДЫН
2024 ОНЫ БАЙГАЛЬ ОРЧНЫ
МЕНЕЖМЕНТИЙН ТӨЛӨВЛӨГӨӨ**

Аж ахуйн нэгжийн регистрийн дугаар: 5301769

Ашигт малтмалын тусгай зөвшөөрлийн дугаар: MV- 016938

Хянасан:

БОУАӨЯ-ны ХБОБХГ-ын мэргэжилтэн...../З. Азжаргал/

Боловсруулсан:

“ТАЛЫН ЭЛЧ” ХХК-ийн БО-ны мэргэжилтэн/...../Б. Эрдэнэзаяа/

**Улаанбаатар
2024 он**

ГАРЧИГ

<i>НЭГДҮГЭЭР БҮЛЭГ. ТӨСЛИЙН ТУХАЙ ТОВЧ ТАНИЛЦУУЛГА</i>	3
1.1. <i>Төслийн ерөнхий мэдээлэл</i>	3
1.2. <i>Уурхайн хүчин чадал, уулын ажлын төлөвлөлт, горим</i>	4
1.3. <i>Ашиглалтын систем, тоног төхөөрөмжийн сонголт</i>	5
1.4. <i>Уурхайн барилга байгууламж, дэд бүтэц</i>	6
1.5. <i>Тухайн жилийн уулын ажлын төлөвлөгөө</i>	6
<i>ХОЁРДУГААР БҮЛЭГ. БАЙГАЛЬ ОРЧИН, НИЙГЭМ-ЭДИЙН ЗАСГИЙН ТӨЛӨВ</i>	
<i>БАЙДЛЫН ТОВЧ ТАНИЛЦУУЛГА</i>	7
<i>ГУРАВДУГААР БҮЛЭГ. ТӨСЛИЙН БАЙГАЛЬ ОРЧИНД ҮЗҮҮЛЭХ ГОЛ БОЛОН</i>	
<i>БОЛЗОШГҮЙ СӨРӨГ НӨЛӨӨЛӨЛ</i>	9
3.1. <i>Төслийн болзошгүй сөрөг нөлөөлөл, үргэлжлэх хугацаа, эрчим</i>	9
3.2. <i>Гол сөрөг нөлөөлөл, үргэлжлэх хугацаа, эрчим</i>	12
<i>ДӨРӨВДҮГЭЭР БҮЛЭГ. 2024 ОНЫ БАЙГАЛЬ ОРЧНЫ МЕНЕЖМЕНТИЙН</i>	
<i>ТӨЛӨВЛӨГӨӨ</i>	13
1.1. <i>Сөрөг нөлөөллийг бууруулах арга хэмжээний төлөвлөгөө</i>	14
1.2. <i>Уурхайн нөхөн сэргээлтийн төлөвлөгөө</i>	16
1.3. <i>Биологийн олон янз байдлыг дүйцүүлэн хамгаалах арга хэмжээний төлөвлөгөө</i>	17
1.4. <i>Нүүлгэн шилжүүлэх, нөхөн олговор олгох арга хэмжээний төлөвлөгөө</i>	17
1.5. <i>Түүх, соёлын өвийг хамгаалах арга хэмжээний төлөвлөгөө</i>	17
1.6. <i>Осол, эрсдэлийн менежментийн төлөвлөгөө</i>	18
1.7. <i>Хог, хаягдлын менежментийн арга хэмжээний зардал</i>	19
1.8. <i>Тухайн жилийн орчны хяналт-шинжилгээний хөтөлбөр</i>	20
1.9. <i>Удирдлага зохион байгуулалтын менежментийн төлөвлөгөө</i>	21
1.10. <i>Тухайн жилийн байгаль орчны менежментийн төлөвлөгөөг хэрэгжилтийг нөлөөлөлд өртөгч оршин суугчид, оролцогч талуудад тайлагнах хуваарь</i>	21

ХҮСНЭГТИЙН ГАРЧИГ

Хүснэгт 1. Төслийн товч тодорхойлолт.....	3
Хүснэгт 2. Төсөл хэрэгжих талбайн солбилцол.....	4
Хүснэгт 3. Уулын ажлын календарчилсан төлөвлөгөө.....	4
Хүснэгт 4. Уурхайн ажиллах горим.....	5
Хүснэгт 5. Ил уурхайд ашиглах тоног төхөөрөмжийн сонголт.....	5
Хүснэгт 6. Болзошгүй болон гол сөрөг нөлөөлөл	9
Хүснэгт 7. Төслийн байршил, шийдэл, төлөвлөлт болон хэрэгжүүлэхтэй холбогдсон нөлөөллийн эрчим, үр дагаврыг магадлан жагсаах	11
Хүснэгт 8. Байгаль орчинд үзүүлэх болзошгүй нөлөөлөл.....	12
Хүснэгт 9. Гол сөрөг нөлөөлөл.....	12

ЗУРГИЙН ГАРЧИГ

Зураг 1. Төсөл хэрэгжих талбайн байршил.....	3
--	---

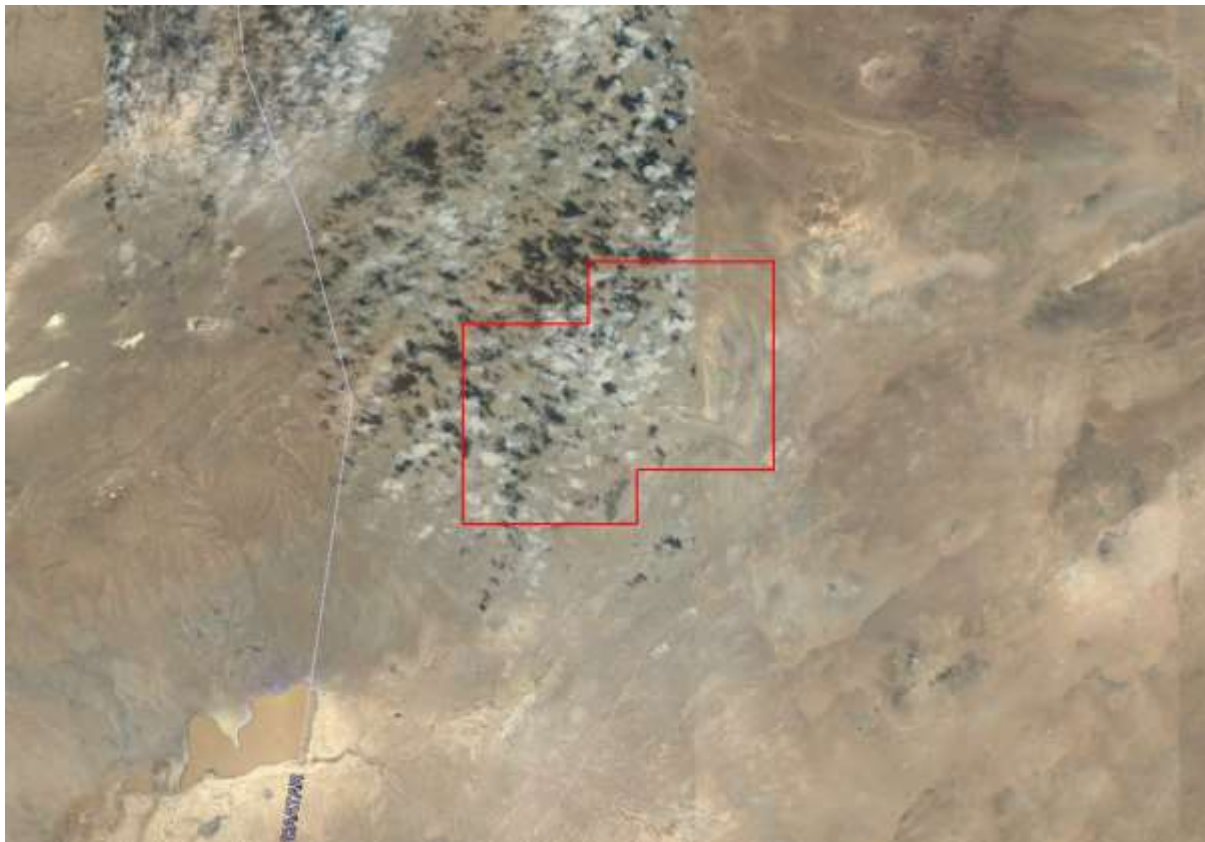
НЭГДҮГЭЭР БҮЛЭГ. ТӨСЛИЙН ТУХАЙ ТОВЧ ТАНИЛЦУУЛГА

1.1. Төслийн ерөнхий мэдээлэл

Хүснэгт 1. Төслийн товч тодорхойлолт

№	Үндсэн үзүүлэлтүүд	Тайлбар
1	Төсөл хэрэгжүүлэгч байгууллага	“Талын элч” ХХК
2	Төсөл хэрэгжүүлэгчийн хаяг	Улаанбаатар хот, Хан-Уул дүүрэг, 1-р хороо, Чингисийн өргөн чөлөө, Твин хаус хотхон, 38-5-6 тоот. Утас: 9519-8886
3	Төслийн нэр	Сүхбаатар аймгийн Баяндэлгэр сумын нутагт орших “Хүрэн-Уул” нүүрсний ордыг ил аргаар ашиглах “Талын элч” ХХК
4	Төсөл хэрэгжүүлэгчийн хүчинтэй хууль эрхзүйн баримт бичгүүдийн жагсаалт	1. Аж ахуйн нэгжийн улсын бүртгэлийн гэрчилгээ: Улсын бүртгэлийн дугаар: 9019055004 Улсын регистрийн дугаар: 5301769
		2. Ашигт малтмал ашиглах тусгай зөвшөөрөл: Дугаар: MV-016938
		Талбайн хэмжээ: 2719.94
		Нүүрс: 89.9 сая.тн
5	Ашигт малтмал ашиглах тусгай зөвшөөрлийн талбай	Нүүрс: 3.5 сая.тн
6	Ордын геологийн (А+В+С) нөөц	
7	Уурхайн жилийн хүчин чадал	

Төслийн байршил: “Хүрэн-Уул” нүүрсний орд нь Сүхбаатар аймгийн Баяндэлгэр суманд MV-016938 тоот ашиглалтын тусгай зөвшөөрөлтэй 2719.94 га талбайд оршино.



Зураг 1. Төсөл хэрэгжих талбайн байршил

Талбайн солбицлын цэгүүд:

Хүснэгт 2. Төсөл хэрэгжих талбайн солбицол

№	Уртраг	Өргөрөг
1	111° 51' 45"	45° 46'30"
2	111° 49'0.96"	45° 46' 30"
3	111° 49'0.96"	45° 48' 40.71"
4	111° 50' 59.18"	45° 48' 40.71"
5	111° 50'59.18"	45° 49'21.47"
6	111° 53'53.33"	45° 49'21.47"
7	111° 53'53.33"	45° 47' 5"
8	111° 51'45"	45° 47'5"

1.2. Уурхайн хүчин чадал, уулын ажлын төлөвлөлт, горим

1.2.1. Уурхайн жилийн хүчин чадал

Хүрэн-Уул нүүрсний ил уурхайн хүчин чадал нь захиалагч компанийн техникийн даалгаварын дагуу жилд 3.5 сая.тн нүүрс олборлох хүчин чадалтайгаар үйл ажиллагаагаа явуулна. Уурхай 3 дахь жилээсээ хүчин чадлаа бүрэн эзэмших ба нийтдээ 27 жилийн хугацаанд ордыг ашиглана.

Хүснэгт 3. Уулын ажлын календарчилсан төлөвлөгөө

Ашиглалтын жилүүд	Нийт уулын цулаар, м ³	Жилд хуулах хөрсний хэмжээ, м ³	Жилд олборлох нүүрсний хэмжээ, тн	Хөрс хуулалтын дундаж коэффициент м ³ /тн
1	5200000.0	4200000	1200000	3.50
2	10583333	8500000	2500000	3.40
3	13516667	10600000	3500000	3.03
4	13516667	10600000	3500000	3.03
5	13516667	10600000	3500000	3.03
6	13516667	10600000	3500000	3.03
7	13516667	10600000	3500000	3.03
8	13516667	10600000	3500000	3.03
9	13516667	10600000	3500000	3.03
10	13516667	10600000	3500000	3.03
11	13516667	10600000	3500000	3.03
12	13516667	10600000	3500000	3.03
13	13516667	10600000	3500000	3.03
14	13516667	10600000	3500000	3.03
15	13516667	10600000	3500000	3.03
16	13516667	10600000	3500000	3.03
17	13516667	10600000	3500000	3.03
18	13516667	10600000	3500000	3.03
19	13516667	10600000	3500000	3.03
20	13516667	10600000	3500000	3.03
21	13516667	10600000	3500000	3.03
22	13516667	10600000	3500000	3.03
23	13516667	10600000	3500000	3.03
24	13516667	10600000	3500000	3.03
25	13516667	10600000	3500000	3.03
26	13516667	10600000	3500000	3.03
27	8126319	6302479	2188608	2.88
Нийт	348309652	273402479	89888608.12	3.04

1.2.2. Уурхайн ажиллах горим

Уурхайн үйл ажиллагаа нь жилийн турш тасралтгүй ажиллагаатай явагдах бөгөөд Монгол улсын хууль тогтоомжуудад заасны дагуу олон нийтээр амрах баяр ёслолын хоногууд, цаг агаарын хүндрэл, засвар үйлчилгээ зэрэг хүчин зүйлүүдийг тооцон уурхайг 310 хоног ажиллана гэж төсөлд тусгалаа.

Хүснэгт 4. Уурхайн ажиллах горим

Үзүүлэлт	Нэгж	Хэмжээ
Жилийн хоногийн тоо	хоног	365
Баяр ёслолын өдрүүд	хоног	9
Засварт зогсох өдөр	хоног	25
Цаг агаарын саатал	хоног	10
Улирал хагас жилийн сул зогсолт	хоног	9
Бусад	хоног	2
Уурхайн жилд ажиллах хоног	хоног	310

1.3. Ашиглалтын систем, тоног төхөөрөмжийн сонголт

1.3.1. Ашиглалтын системийн сонголт

Ордын уул геологийн нөхцлийг харгалзан үзэж уурхайн хөрс хуулалт, нүүрс олборлолтын ажлыг экскаватор автосамосвал болон ачигч автосамосвалын хослол бүхий тээвэртэй ашиглалтын систем ашиглана. Хөрсийг гадаад овоолгод, нүүрсийг агуулах хүртэл тус тус тээвэрлэнэ.

1.3.2. Уулын үндсэн ажилд хэрэглэгдэх тоног төхөөрөмжүүд

Хүснэгт 5. Ил уурхайд ашиглах тоног төхөөрөмжийн сонголт

Тоног төхөөрөмж	Техникийн марк	Үзүүлэлт	Тоо ширхэг
Экскаватор /хөрс/	CAT-6018	4 м ³	4
Экскаватор /нүүрс/	CAT-374DL	4 м ³	3
Утгуурт ачигч	Shantui SL60W		2
Автосамосвал /нүүрс/	NorthBenz	40 тн	9
Автосамосвал /хөрс/	HOWO	70 тн	16
Бульдозер	Shantui-SD42-3		6
Авто грейдер	Shantui S18-2		1

1.4. Уурхайн барилга байгууламж, дэд бүтэц

1.4.1. Уурхайн бүрдэл, тэдгээрийн байршил

Хүрэн-Уулын нүүрсний ордын уурхайн барилга байгууламж төлөвлөгөөг ажиллах хүчний хэрэгцээнд тулгуурлан уурхайн тосгоныг байгуулахдаа МХ84934:2000 стандарт, нормативыг баримтлан байгуулна. Хүрэн-Уулын уурхайг түшиглэн баригдах ажилчдын хотхон нь нийт 200хүний багтаамжтай ба цаашдаа өргөтгөх боломжтойгоор төлөвлөсөн. Нийтдээ 1.25 га талбайг хамарна. Ажилчдын хотхон нь дараах барилгуудаас бүрдэнэ. Үүнд:

Уурхайн тосгон:

J	Уурхайн контор-	950 м ²
J	Ажилчдын сууц-	2500 м ²
J	Цайны газар-	350 м ²
J	Ажилчдын халуун усны газар-	120 м ²

Уурхайн барилга байгууламж:

J	Тэсрэх бодисын агуулах-	45 м ²
J	Шатахуун түгээх газар-	75 м ²
J	Сэлбэг материалын агуулах-	50 м ²
J	Засварын газар-	435 м ²
J	Шалган нэвтрүүлэх пост-	10 м ²

1.4.2. Цахилгаан эрчим хүчний хэрэглэгчид ба үүсгэвэр

Үйлдвэрлэлийн үндсэн цахилгаан хэрэглэгч нь ил уурхайн хувьд ил уурхайн цахилгаан гэрэлтүүлэг байх болно. Мөн түүнээс гадна ашиглалтын туршид засварын газар, сэлбэг хэрэгсэлийн агуулах, тэсрэх материалын агуулах, шатахуун түгээгүүр зэрэг хэрэглэгчид цахилгаан эрчим хүч хэрэглэнэ. Уурхайгаас баруунхойш тосгон байрлах бөгөөдуурхайн контор, ажилчдын сууц, цайны газар, харуулын байр, ажилчдын халуун ус, тосгоны гэрэлтүүлэг зэргийг 220В-ын цахилгаан эрчим хүчээр хангана. Хүрэн-Уулын ордыг 27 жил ашиглахаар тооцоолсон бөгөөд урт хугацааны ашиглалтын хувьд төвийн эрчим хүчтэй холбох нь зардал багатай найдвартай эх үүсвэр юм.

1.5. Тухайн жилийн уулын ажлын төлөвлөгөө

2024 онд уулын ажлын календарчилсан төлөвлөгөөний дагуу 1.2 сая.тн нүүрс олборлохоор төлөвлөсөн.

ХОЁРДУГААР БҮЛЭГ. БАЙГАЛЬ ОРЧИН, НИЙГЭМ-ЭДИЙН ЗАСГИЙН ТӨЛӨВ БАЙДЛЫН ТОВЧ ТАНИЛЦУУЛГА

Уур амьсгал: Баяндэлгэр сум нь нилээд өргөгдсөн өндөрлөгт хамаарах бөгөөд дэлхийн уур амьсгалын хойд сэрүүн бүсэд харьяалагдана. Далай тэнгисийн зүгээс ирэх чийглэг дулаан агаар Хянганы уулсаар хаагдсаны улмаас эх газрын эрс тэс уур амьсгалтай нутагт хамаарна. Жилд орох хур тунадасны хэмжээ нь бага байдаг. Өвлийн улирал нь урт хүйтэн, зун нь халуун байх хугацаа нь 7-р сарын дунд үеэс 8-р сарын эхэн хүртэл, хамгийн их хүйтэн үе нь 1-2-р сард тохиолдоно.

Хавар намрын улиралд гэнэтийн хүйтрэл, цасан болон шороон шуурга шуурах үзэгдэл үе үе болдог. Энэ үедээ салхины хурд 30 м/с хүрэх нь ч бий. Байгалийн гэнэтийн хүйтэн үргэлжлэх хугацаа нь заримдаа 34 хоног түүнээс дээш ч үргэлжилдэг. Гэнэтийн шуурга нь тухайн орон нутагт амьдарч байгаа хүн амын аж амьдралд ихээхэн хор уршгийг авчирдаг байна. Энэ нутагт өвлийн улирал 11 сарын дунд үеэр эхэлж 3-р сарын сүүлчээр хаврын урь орж, 6-р сард зуны улирал эхэлж, 8 сарын 25 аас намрын уур амьсгал ордог. Жилийн туршид салхи ихтэй байдаг учир хөрсний чийгшилт маш муу, хуурайшилт ихтэй. Агаарын даралт улирал бүрт харилцан адилгүй.

Жилийн дундаж даралт 1022- 1034 гек/п. Хаврын улиралд агаарын даралт тогтворгүй 20-12 гек/п аар багасдаг бөгөөд энэ салхи ихтэй чиглэл нь тогтворгүй болох төлөвийг бүрдүүлдэг. Салхины чиг жилийн туршид ихэвчлэн баруун хойноос салхилах боловч өдөртөө чиг нь хэд хэд өөрчлөгдөх явдал ажиглагдана.

Ус зүй: Ус зүйн хувьд төв Азийн гадагш урсгалгүй ай савд хамаарна. Гадаргуугийн усны ил урсацгүй. Уст цэгүүд нь худаг, ховроор булаг шандын хэлбэрээр илэрнэ. Түүнчлэн жижиг хэмжээний давстай нуурууд нь хур тунадасны усаар дүүрэх боловч ихэнхдээ хатаж ширгэдэг.

Хөрс ургамал: Хайгуулын талбайн хөрсөн бүрхэвч нь говь талын карбонатын агуулга ихтэй, ялзмаг маш бага агуулсан цайвар хүрэн, хүрэн бор хөрсний төрөлд хамаарна. Хөрсний бүтэц тогтоц, найрлагаас хамаарч тэнд ургах ургамлын төрөл, өндөр нам зэрэг нь харилцан адилгүй байдаг. Говийн бор хөрсний онцлог нь чийг багатай жилийн ихэнхи хугацаанд салхилах салхины нөлөөгөөр нүүдэл ихтэй байдаг. Ийм хөрсөнд ургамалжилт тачирхан сийрэг бөгөөд дээрх шинж чанаруудаас болж органик үлдэгдлийн хэмжээ үргэлж бага байна. Хайргархаг, ус чийгээр үргэлж дутмаг ийм хөрсөнд эдгээр онцлогт нь тохирсон сайрын хялгана, хазаар өвс, бор шаваг, цагаан шаваг, агь зэрэг ургамал ургана.

Ургамлын тархалт хэдийгээр сийрэг боловч шим тэжээл сайтай мал тарга хүч авахад сайнаар нөлөөлдөг. Хээрийн хүрэн хөрсний ургамалжилт нь малын тэжээлийн зонхилох хэсгийг бүрдүүлнэ. Энд дааган сүүл, хазаар өвс, бутуул, ерхөг, согоовор, хиаг, агь, таана зэрэг шим тэжээл сайтай өвс ургамал ноёрхох тул бэлчээрийн чанарын хувьд илүү сайн. Өндөрлөг газар дэнж дээр ерхөг, цагаан сүүл, дэрс голлож ургана. Зарим газар хялгана зонхилж туулайн тагнайн бургас, үхэр тарна, хар сул, бударгана, хамхуул ургана. Аль ч төрлийн малд төдийгүй тэмээнд илүү тохиромжтой нутаг юм.

Ан амьтан: Амьтаны аймгийн хувьд орон нутгийн газарзүйн онцлог, уламжлалт цаг уурын нөхцөл байдал зэргийг харгалзан үзэж нутаг дэвсгэрийг Монгол дагуурын тойрог, Хойд говийн тойрог гэж 2 ангилж үзэж болно. Монгол дагуурын тойрогт гол төлөв үлийн цагаан оготоно, үхэр огдой, зурам, шар сүүлт, чичүүл зэрэг мэрэгчид, туурайтнаас цагаан зээр, араатнаас үен, өмхий хүрэн, хярс, үнэг, мануул, илбэнх, дорго, чоно, амьдардаг. Жигүүртнээс тас, элээ, сар, хэрээ зэрэг махчин шувууд байхаас гадна янз бүрийн жижиг шувууд болон болжмор тааралдана.

Хүн ам: Хүн амын суурьшил дунд зэрэг, нэг хавтгай дөрвөлжин км газарт ойролцоогоор 1-5 хүн ноогддог ба хүн амын ихэнх нь Дарьганга ястан байх бөгөөд суурин төв газруудаас нүүдэллэн очсон халх, буриад ястнууд байдаг. Нутгийн иргэд мал аж ахуй эрхэлж, нүүдлийн бэлчээрийн аж ахуй хөгжүүлж байна.

Дэд бүтэц: Сумын төвд нутгийн өөрөө удирдах газар, соёл урлагын төв, хүнсний жижиг үйлдвэр, уурын зуух, хүнсний болон барааны худалдааны төвүүд, сум дундын хүн эмнэлэг, мал эмнэлэг, ерөнхий боловсролын 8, 11 жилийн сургууль, цэцэрлэг, шуудан холбооны мобиком, жи-мобайл, юнителийн үүрэн холбооны салбар төвүүд, тээврийн жижиг алба ажиллаж байна. Зам харилцааны хувьд сум хооронд болон аймгийн төвүүдтэй ердийн шороон замаар холбогдсон бөгөөд тээврийн хэрэгсэл, ердийн хөсгөөр зорчдог.

ГУРАВДУГААР БҮЛЭГ. ТӨСЛИЙН БАЙГАЛЬ ОРЧИНД ҮЗҮҮЛЭХ ГОЛ БОЛОН БОЛЗОШГҮЙ СӨРӨГ НӨЛӨӨЛӨЛ

3.1. Төслийн болзошгүй сөрөг нөлөөлөл, үргэлжлэх хугацаа, эрчим

Хүснэгт 6. Болзошгүй болон гол сөрөг нөлөөлөл

Байгаль орчны үзүүлэлт	Шууд	Шууд бус	Өөрөө зохицуулагдах	Богино хугацааны	Ург хугацааны	Буцаж нөлөөлөх	Буцалтгүй нөлөөлөх	Хүчтэй	Дунд зэрэг	Бага зэрэг
1. Байгалийн төрөл зүйлийн өөрчлөлт										
Газрын доорх урсацын өөрчлөлт										
Газрын доорх усны чанарын өөрчлөлт										
Гадаргын усны өөрчлөлт										
Агаарын чанарын өөрчлөлт	x				x		x	x		
Ургамлын бүтцийн өөрчлөлт	x				x		x		x	
Хөрсний элэгдэл, эвдрэл	x				x		x	x		
Геологийн тогтоцын өөрчлөлт	x				x		x		x	
Зэрлэг амьтдын орон зай		x			x		x			x
Уур амьсгалын (бичил) өөрчлөлт		x			x					x
2. Байгалийн нөөц, ашиглалт										
Газрын гадаргын нөөц баялаг										
Бэлчээрийн байдал		x			x		x			x
Эрдэс түүхий эдийн нөөц	x				x		x	x		
Эрчим хүчний нөөц										
3. Байгаль, орчны өөрчлөлт										
Ундны усны чанар, хэмжээ										
Урсгал усны хэрэгцээ										
Агаарын бохирдол	x				x		x	x		
Хөрсний эвдрэл, бохирдол	x				x		x		x	
4. Байгалийн өнгө төрх, түүх соёлын дурсгалт зүйл, археологи, палеонтологийн олдвор										
Байгалийн үзэсгэлэнт өнгө төрх өөрчлөгдөх	x				x		x		x	
Ландшафтын хэлбэр, өнгө өөрчлөгдөх	x				x		x		x	
Тусгай хамгаалалттай газар нутагт нөлөөлөх										
Түүх соёлын дурсгалт зүйлд нөлөөлөх										
Археологи, палеонтологийн олдворт нөлөөлөх										
5. Эдийн засаг, нийгмийн асуудал										
Хувийн өмчийн болон татварын орлого өөрчлөгдөх	x				x		x			x
Орон нутгийн орлого нэмэгдэх	x				x		x	x		
Ядуурлыг бууруулахад дэмжлэг болох	x				x		x			x
Ажлын байр нэмэгдэх	x				x		x			x
Улирлын чанартай эрэлт хэрэгцээ нэмэгдэх	x				x		x			x
Хүн амын эрүүл мэндэд нөлөөлөх	x				x		x			x
6. Бусад нөлөөлөл										
Шороон зам, шилжилтээс болж хөрс эвдрэх	x				x		x		x	
Ахуйн хаягдал, хогийн ариутгал муугаас эвгүй үнэр гарах, шавьж үржих	x			x			x			x
Хүчтэй салхи, уруйн үер										
Дүн	17	3		1	19		19	5	6	9

Дээрх хүснэгтээс дүгнэхэд байгаль орчинд нөлөөлж болзошгүй шууд, урт хугацааны, буцалтгүй, бага зэргийн нөлөөлөл нилээд хувийг эзэлж байна.

Үүнд:

- J Агаарын чанарын өөрчлөлт
- J Ургамлын бүтцийн өөрчлөлт
- J Хөрсний элэгдэл эвдрэл
- J Уур амьсгалын өөрчлөлт
- J Агаарын бохирдол
- J Хөрсний элэгдэл, бохирдол
- J Хувийн өмчийн болон татварын орлого өөрчлөгдөх
- J Орон нутгийн орлого нэмэгдэх
- J Ядуурлыг бууруулахад дэмжлэг болох
- J Ажлын байр нэмэгдэх
- J Улирлын чанартай эрэлт хэрэгцээ нэмэгдэх
- J Хүн амын эрүүл мэндэд нөлөөлөх
- J Шороон зам, шилжилтээс болж хөрс эвдрэх
- J Ахуйн хаягдал, хогийн ариутгал муугаас эвгүй үнэр гарах шавьж үржих зэрэг байна.

Дээрх болзошгүй нөлөөллүүдээс харахад эдийн засаг, нийгмийн асуудалд уурхайн үйл ажиллагаа шууд, урт хугацааны, буцалтгүйгээр нөлөөлөх эерэг нөлөөтэй байна.

Төслийн үйл ажиллагаанаас байгаль орчны төлөв байдалд үзүүлж болзошгүй болон гол сөрөг нөлөөллийг тогтоох зорилгоор шинжээчдийн хэсэг газар дээр нь очиж, төсөл хэрэгжих талбай болон орчны байдал, ТЭЗҮ-тэй танилцаж, холбогдох судалгааг хийсэн болно.

Төслийн болзошгүй нөлөөллийг тогтоохдоо *магадлан жагсаах* аргыг ашиглаж, үр дүнг дараах хүснэгтэд үзүүлэв. Энэ арга нь төсөл хэрэгжих үед тухайн нөлөөлөл байгаа эсэх дээр тулгуурладаг ба хэрэв тухайн нөлөөлөл байвал "х"-ээр тэмдэглэдэг.

Уг төслийн байршил, техник технологийн шийдэл болон төсөл хэрэгжих үеийн байгаль орчны асуудлыг тусад нь авч үзэн “магадлан жагсаалт” хүснэгтэнд түүний нөлөөллийн үр дагаврыг “муу”, “дунд”, “сайн” гэсэн утгуудын аль тохирохыг “х” гэж бөглөв.

Хүснэгт 7. Төслийн байршил, шийдэл, төлөвлөлт болон хэрэгжүүлэхтэй холбогдсон нөлөөллийн эрчим, үр дагаврыг магадлан жагсаах

Байгаль орчны асуудлууд	Нөлөөлөл байхгүй	Гол үр дагавар		
		Муу (бага)	Дунд	Сайн (их)
1.Төслийн байршилтай холбоотой байгаль орчны асуудал				
Хүн амыг нүүлгэн шилжүүлэхтэй холбоотой асуудал	х			
Түүх соёлын дурсгалт газар, археологи-палентологийн олдворт газрыг эвдэхэд хүрэх	х			
Усан хангамж, газрын доорх усны горимд өөрчлөлт орох	х			
2. Төслийн шийдэл, төлөвлөгөөтэй холбоотой байгаль орчны асуудал				
Үйл ажиллагааны болон ашиглалтын чанар нь тухайн орон нутагт нийцтэй эсэх, орчны бохирдлын хяналтын сонгосон төхөөрөмж хир зэрэг зохимжтой				х
Үйлдвэрлэлийн осол, мэргэжлийн өвчнөөс урьдчилан сэргийлэх болон ажилтнуудыг хорт хий, гал түймрээс хамгаалах асуудал хир зэрэг төлөвлөгдсөн			х	
Уурхайн үйл ажиллагааны явцад гарах тоосжилтыг бууруулах асуудал хир зэрэг тусгагдсан				х
Тусгай анхаарал тавих шаардлагатай хорт хий, тоос, утаа гардаг эсэх	х			
Үйл ажиллагааны үед гарах дуу чимээг багасгах талаар төсөлд тусгагдсан эсэх		х		
3. Барилга байгууламж барих, үйлдвэрийн аюулгүй ажиллагаатай холбогдож гарах байгаль орчны асуудал				
Төслийн үйл ажиллагааны үед усны нөөц хомсдох байдал		х		
Төсөл хэрэгжих үеийн хөрсний элэгдэл, эвдрэл				х
Үйлдвэрлэлийн осол, аваар, хортой нөхцөл үүсэх, халдварт өвчин гарах нөхцөл			х	
4.Төсөл хэрэгжүүлэх үеийн байгаль орчны асуудал				
Төслийн үйл ажиллагааны болон ашиглалтын чанарын талаарх төлөвлөгөө, санхүүжилт хир зэрэг бодитой, шаардлага хангасан эсэх			х	
Мэргэжлээс шалтгаалах өвчин болон аюулгүй ажиллагааны төлөвлөгөө, санхүүжилт бодитой эсэх			х	
Хөрсний эвдрэл, элэгдлийг бууруулах, орчныг тохижуулах асуудал төлөвлөгөөнд хэрхэн тусгагдсан (хөрсжүүлэх, ургамал тарих, зүлэгжүүлэх, талбайн усалгаа)			х	
Шуурхай хяналтын асуудал (төсөлд шуурхай хяналтын хугацаа, мөнгө зардал тусгагдсан эсэх)		х		
5.Төслийг ерөнхийд нь хянаж үзэх шалгуурууд (бодлогын чанартай асуудлууд)				
Төслийн техник технологийн шийдлийг техник эдийн засгийн хувьд болон хувилбараас авч үзэн аль болох оновчтой аргыг сонгосон эсэх асуудал				х

Төслийн байршилтай холбогдох нөлөөлөл

Төсөл хэрэгжих байршлын хувьд хүн амыг нүүлгэн шилжүүлэх, түүх соёлын археологийн олдворт газарт ямар нэгэн нөлөөлөл байхгүй.

Төслийн шийдэл, төлөвлөгөөтэй холбоотой асуудал

Үйлдвэрлэлийн осол, мэргэжлийн өвчнөөс урьдчилан сэргийлэх болон ажилтнуудыг хорт хий, гал түймрээс хамгаалах асуудал, мөн үйл ажиллагаанаас гарах дуу чимээг багасгах талаар дунд зэргийн үр дагавартай байна.

Төслийг хэрэгжүүлэх үеийн байгаль орчны асуудал

Төслийг хэрэгжүүлэх нийт ажлын явцад байгаль орчинд хөрсний элэгдэл эвдрэл, газар ашиглалтанд хохирол учруулах зэрэг нөлөөлөл хүчтэй байна.

3.2. Гол сөрөг нөлөөлөл, үргэлжлэх хугацаа, эрчим

“Хүрэн-Уул” чулуун нүүрсний ордыг ил уурхайн аргаар ашиглах төслийн хүрээнд нүүрс олборлох, ухаж ачих, тээвэрлэх үйл ажиллагаанууд хийгдэнэ.

Хүснэгт 8. Байгаль орчинд үзүүлэх болзошгүй нөлөөлөл

№	Үйл ажиллагааны хэлбэр	Эрэл хайгуул	Хөрс хуулах (хотхоны барилга, байгууламж)	Тэслгээ	Нүх, карьер ухах	Овоолго	Ачих тээвэрлэх	Бүгд
	Экологийн тогтолцоо							
1	Агаар		2/3	9/9	8/8	3/3	4/5	26/28
2	Хөрс		2/5	10/10	10/10	6/6	2/3	30/34
3	Гадаргын ус							
4	Газрын доорхи ус							
5	Ургамал		5/5	9/9	9/9	8/8	2/3	33/34
6	Ан амьтан		1/1	1/1	2/2		1/3	5/7
7	Усны амьтан, ургамал							
8	Геологийн тогтоц		1/1	9/9	3/3		1/1	14/14
9	Байгалийн үзэсгэлэн		1/1	5/5	4/4	1/1		11/11
10	Бэлчээр		2/2	5/5	8/8	6/6	1/1	22/22
11	Хүний эрүүл мэнд		5/6	4/5	5/6	1/2		15/19
12	Бүгд		19/24	52/53	49/50	25/26	11/16	156/169

Дээрх хүснэгтийн босоо багануудын нийлбэр дүнгээс үзвэл хөрс хуулах, тэслгээ хийх, нүх, карьер ухах, овоолго хийх, ачих тээвэрлэх явц нь агаар, хөрс, ургамал, хүний эрүүл мэнд зэрэгт ихээхэн нөлөөлж болзошгүй нь харагдаж байна.

Нөлөөлөлд хамгийн их өртөгч нь агаар, хөрс, ургамал зэрэг юм.

Нөлөөлөлд орох байдлаар ангилбал агаар 26/28, ургамал 33/34, хөрс 30/34, бэлчээр 22/22 1-р ангилалд, геологийн тогтоц 14/14, хүний эрүүл мэнд 15/19 2-р ангилалд орж байна. Иймд 1 ба 2-р ангиллын өртөгчдөд нарийвчилсан судалгаа, тооцоо хийх нь зүйтэй.

Хүснэгт 9. Гол сөрөг нөлөөлөл

№	Байгаль орчны хүчин зүйлс	Гол сөрөг нөлөөлөл
1	Газрын гадарга, хөрс	Уурхайн үйл ажиллагаа болон овоолгоор хөрс, ургамал нь бүр мөсөн устаж, дахин сэргээгдэхгүйгээр үхжинэ.
2	Агаар	Нүүрсийг ачих, тээвэрлэх, овоолго үүсгэх зэрэг үйл ажиллагааны үед агаарын чанарт үзүүлэх нөлөө их байна. Энэ үед тоос, тээврийн хэрэгслээс гарах ШТМ-ын утаа агаарт дэгдэж сөрөг нөлөө үзүүлж болзошгүй.
3	Ургамал	Нийт талбайн ургамлан бүрхэвч устаж үгүй болно. Нөхөн сэргээгдэх байдал хязгаарлагдмал. Овоолго үүсгэх газрын ургамал мөн устаж үгүй болж ургамлын бүрхэвчийн хэмжээ, бэлчээрийн талбай багасна. Ургамлын нөхөн сэргээгдэх боломжийг судалж, хаягдал хаягдаагүй хэсгүүдийг нөхөн сэргээх шаардлагатай.

ДӨРӨВДҮГЭЭР БҮЛЭГ. 2024 ОНЫ БАЙГАЛЬ ОРЧНЫ МЕНЕЖМЕНТИЙН ТӨЛӨВЛӨГӨӨ

Байгаль орчны менежментийн төлөвлөгөөний зорилго.

Байгаль орчны менежментийн төлөвлөгөөний гол зорилт нь төсөл хэрэгжих нутаг дэвсгэрийн байгаль орчныг хамгаалах, зүй зохистой ашиглах, нөхөн сэргээх, сөрөг нөлөөллөөс урьдчилан сэргийлэх, түүнийг бууруулах, арилгах, төсөл хэрэгжих орчинд үүсэж болзошгүй сөрөг үр дагаврыг тогтмол хянах зорилготой. Тус байгаль орчны менежментийн төлөвлөгөөгөөр дараахь арга хэмжээг хэрэгжүүлэхийг зорино.

Үүнд:

- J Уурхайн үйл ажиллагаанд хамрагдаж байгаа талбайн хэмжээнд байгаль орчны хуулийн нийцлийг хангах,
- J БОННҮнэлгээний заалтуудыг хэрэгжүүлэх,
- J Байгаль орчны төлөвлөгөөг хэрэгжүүлэх хамаарал, хамрах хүрээг тодорхойлох,
- J Уурхайн үйл ажиллагаанд оролцогч байгууллагуудын үйл ажиллагаандаа баримтлан хэрэгжүүлэх байгаль орчны асуудлыг шийдвэрлэх арга хэмжээг тодорхойлох,
- J Орон нутагтай байгаль хамгаалах, дүйцүүлэн хамгаалах ажилд хамтран ажиллах,
- J Талуудын оролцоог хангах, ОХШХ-т олон нийтийн оролцоог хамруулах, тайлагнах тогтолцоог сайжруулах,

1.1.Сөрөг нөлөөллийг бууруулах арга хэмжээний төлөвлөгөө

№	Гол болон болзошгүй сөрөг нөлөөллүүд	Сөрөг нөлөөллийг арилгах, бууруулах арга хэмжээ	Сөрөг нөлөөллийн хамрах хүрээ	Хэмжих нэгж	Нэгжийн зардал, мян.төг	Тоо хэмжээ	Нийт зардал, мян.төг	Хэрэгжүүлэх хугацаа, давтамж	Баримтлах эрх зүйн баримт бичиг
Агаар орчин									
1	Уурхай орчимд тоосжилт үүсэх	Уурхайн карьер болон тээврийн гол замыг чийгшүүлэх, услах, дагтаршуулах	Уурхайн гол болон тээврийн зам	км	20.0	5.0	100.0 x 40 удаа = 4 000.0	Зуны хуурай улиралд 7 хоногт 2 удаа	MNS 4585:2007” “Гадаад орчны агаарын түгээмэл бохирдуулагчийн хүлцэх агууламж болон зөвшөөрөгдөх түвшин стандарт MNS 5916:2008
2		Жил бүрийн орчны хяналт шинжилгээний хөтөлбөрийн дагуу агаар, орчин дахь тоосны хэмжээг тодорхойлж байх	Уурхай орчим, тээврийн гол зам дагуу	ш	ОХШХ-ийн зардлаас		Жилд 2 удаа		
Гадаргын ба газрын доорхи усны нөөц									
1	Ашиглаж буй усны чанар муудах, хүрэлцээ бага байх	Ус ашиглах дүгнэлтийг жил бүрийн эхэнд гаргуулах	Уурхай	Үйл ажиллагааны зардлаас			Жил бүрийн эхэнд	Усны тухай хууль, Ус бохирдуулсны төлбөрийн тухай хууль “Усан орчны чанарын үзүүлэлт” MNS 4586:1998.	
2		Ус ашигласны төлбөрийг цаг тухайд нь тогтмол хугацаанд төлөх		Үйл ажиллагааны зардлаас			Үйл ажиллагааны турш		
3		Унд, ахуйн хэрэглээний усанд тогтмол шинжилгээ хийлгэж байх	Гүний худаг	ш	ОХШХ-ийн зардлаас		Улиралд 1 удаа		
Хөрсөн бүрхэвч									
1	Төслийн үйл ажиллагааны явцад ихээхэн талбайн хөрс овоолго, уурхайн тосгон, бусад байгууламжуудын дор дарагдаж, элэгдэл, эвдрэлд өртөнө.	Овоолго болон бусад байгууламжуудыг байгуулахын өмнө өнгөн хөрсийг хуулан авах,	Овоолго	Үйл ажиллагааны зардлаас			Ашиглалтын явцад	Хөрс хамгаалах, цөлжилтөөс сэргийлэх тухай Монгол улсын хууль MNS 5914:2008 “Эвдэрсэн газрын нөхөн сэргээлт. MNS 5916:2008 “Газар шорооны ажлын үед шимт	
2		Хуулж авсан өнгөн хөрсийг тусгайлан овоолго байгуулан хадгалах	Шимт хөрсний овоолго						
2	Уурхайн замын ачааллаас хөрс	Хүнд машин механизм явах замыг засаж сайжруулан,	Уурхай орчим,						

№	Гол болон болзошгүй сөрөг нөлөөллүүд	Сөрөг нөлөөллийг арилгах, бууруулах арга хэмжээ	Сөрөг нөлөөллийн хамрах хүрээ	Хэмжих нэгж	Нэгжийн зардал, мян.төг	Тоо хэмжээ	Нийт зардал, мян.төг	Хэрэгжүүлэх хугацаа, давтамж	Баримтлах эрх зүйн баримт бичиг
	элэгдэж, эвдрэлд орох	байгалийн хөрс бүхий замаар тээвэрлэлт аль болох бага хийх	тээврийн гол зам дагуу						хөрс хуулалт, хадгалалт”
Газрын хэвлий									
1	Нүүрс олборлосоноор газрын хэвлийд хоосон орон зай шинээр үүсгэнэ.	Карьерын хананд хэвгийгүйжилт хийж гулсалт нуралтгүй болгон, урсгал усны үйл ажиллагааны нөлөөллөөр элэгдэл эвдрэл үүсэхээргүй болгон тогтвортой байдлыг хангах байдлаар техникийн нөхөн сэргээлт хийх	Ил уурхай		Нөхөн сэргээлтийн төлөвлөгөөнд тусгасан зардлаар			Ашиглалтын явцад	MNS 5916:2008 “Газар шорооны ажлын үеийн үржил шимт хөрсний хуулалт, хадгалалт” MNS 5917:2008 “Уул уурхайн үйлдвэрийн үйл ажиллагаагаар эвдэрсэн газрын нөхөн сэргээлт” стандартууд
Ургамлан нөмрөг									
1	Уурхайгаас нүүрс олборлох, хөрс хуулах зэрэг ажлын үед ургамал устгах, дарагдах, талхлагдах зэргээр хамгийн их нөлөөлөлд өргөнө.	Нөхөн сэргээлтэнд ашиглах хөрсний шимт хэсгийн овоолгыг стандартын дагуу тусгайлан овоолж, салхинд хийсэхээс хамгаалах.	Шимт хөрс, овоолгын талбай		Ашиглалтын зардлаар			Ашиглалтын явцад	MNS 5916:2008 Газар шорооны ажлын үед үржил шимт хөрс хуулалт. Хадгалалт MNS5918:2008 Эвдэрсэн газрыг ургамалжуулах техникийн ерөнхий шаардлага
2		Уурхайн нөлөөллийн бүсэд хээрийн судалгаа хийж ургамлын бичиглэл хийх	Уурхайн нөлөөллийн бүс		ОХШХ-ийн зардлаар			6-7-р сард	БОННУ-ний тайлан
3		“Тэрбум мод” үндэсний хөтөлбөрийн хүрээнд уурхайн орчимд мод тарих	Уурхайн тосгон	ш	20.0	500	10 000.0	10-р сард	
Амьтны аймаг									

№	Гол болон болзошгүй сөрөг нөлөөллүүд	Сөрөг нөлөөллийг арилгах, бууруулах арга хэмжээ	Сөрөг нөлөөллийн хамрах хүрээ	Хэмжих нэгж	Нэгжийн зардал, мян.төг	Тоо хэмжээ	Нийт зардал, мян.төг	Хэрэгжүүлэх хугацаа, давтамж	Баримтлах эрх зүйн баримт бичиг
1	Амьтны аймагт хохирол учруулах, тоо толгой хорогдох, идэш тэжээлийн хомсдол үүсэх	Мал амьтан өнгөрч гардаг хэсгүүдэд тэмдэг, тэмдэглэгээ байрлуулах, Авто машины хурдыг тогтоосон хязгаарт байлгах	Үйл ажиллагааны турш		Ашиглалтын зардлаас			2024 онд	Амьтны тухай хууль: 6.1.3.амьтны хэвийн өсөлт үржилтийг хадгалах, тархац нутгийг хамгаалах, нүүдлийн замыг чөлөөтэй байлгах; 6.1.7.үйлдвэрлэл, аж ахуйн үйл ажиллагааны явцад амьтан устахаас урьдчилан сэргийлэх;
2024 оны байгаль орчныг хамгаалах төлөвлөгөөний зардлын урьдчилсан дүн						14 000.0			

1.2. Уурхайн нөхөн сэргээлтийн төлөвлөгөө

№	Нөхөн сэргээлтийн зорилт	Нөхөн сэргээлтийн арга хэмжээ	Хэмжих нэгж	Тоо хэмжээ	Нэгжийн зардал, мян.төг	Нийт зардал, мян.төг	Хэрэгжүүлэх хугацаа ба давтамж	Баримтлах эрх зүйн баримт бичиг
1	Техникийн нөхөн сэргээлт	Гадаад овоолго	га	35.0	Ашиглалтын зардлаас			MNS 5917:2008 “Уул уурхайн үйлдвэрийн үйл ажиллагаагаар эвдэрсэн газрын нөхөн сэргээлт” стандартууд
2	Биологийн нөхөн сэргээлт	2024 онд биологийн нөхөн сэргээлт хийгдэхгүй.						
3	Татан буулгах, хаалтад бэлтгэх	-	-	-	-	-	-	-
Нийт								

1.3.Биологийн олон янз байдлыг дүйцүүлэн хамгаалах арга хэмжээний төлөвлөгөө

№	Дүйцүүлэн хамгаалах зорилт	Хамгаалах арга хэмжээ	Арга хэмжээний цар, хэмжээ	Тоо хэмжээ	Нэгжийн зардал, төг	Нийт зардал, мян.төг	Хэрэгжүүлэх хугацаа ба давтамж	Баримтлах эрх зүйн баримт бичиг
1	Зэрлэг амьтдын амьдрах нөхцөлийг сайжруулах	Биотехникийн арга хэмжээ	Ган, зудтай үед зэрлэг амьтдад өвс тавьж өгөх, худаг ус задгайлах, услах	2	6 000.0	6 000.0	2024 онд	БОННУ-ний тайлан, дүйцүүлэн хамгаалах төлөвлөгөө

1.4.Нүүлгэн шилжүүлэх, нөхөн олговор олгох арга хэмжээний төлөвлөгөө

№	Нөлөөлөлд өртөх иргэд	Нүүлгэн шилжүүлэх арга хэмжээ	Арга хэмжээний цар, хэмжээ	Тоо хэмжээ	Нэгжийн өртөг, төг	Нийт зардал, төг	Хэрэгжүүлэх хугацаа ба давтамж	Баримтлах эрх зүйн баримт бичиг
1	2024 онд нүүлгэн шилжүүлэх нөхөн олговор олгох арга хэмжээ төлөвлөгдөөгүй.							

1.5.Түүх, соёлын өвийг хамгаалах арга хэмжээний төлөвлөгөө

№	Нөлөөлөлд өртөх түүх, соёлын өв	Хамгаалах арга хэмжээ	Арга хэмжээний цар, хэмжээ	Тоо хэмжээ	Нэгжийн зардал, төг	Нийт зардал, төг	Хэрэгжүүлэх хугацаа ба давтамж	Баримтлах эрх зүйн баримт бичиг
1	Археологийн дурсгал	Уурхай орчимд археологийн дурсгал илрээгүй болно.						
2	Палеонтологийн дурсгал	Уурхай орчимд палеонтологийн дурсгал илрээгүй болно.						

1.6.Осол, эрсдэлийн менежментийн төлөвлөгөө

№	Болзошгүй аюул, осол, сөрөг нөлөөлөл	Урьдчилан сэргийлэх, хамгаалах арга хэмжээ	Арга хэмжээний цар, хэмжээ	Тоо хэмжээ	Нэгжийн зардал, мян.төг	Нийт зардал, мян.төг	Хэрэгжүүлэх хугацаа ба давтамж	Баримтлах эрх зүйн баримт бичиг
1	Гал түймэр	Галын булан байрлуулах	Уурхайн тосгон	2	3 000.0	6 000.0	2024 онд	MNS 6576 : 2016 Гал түймэртэй тэмцэх. Гал түймэр унтраах даралтын хоолой. Техникийн шаардлага
		Аваар устгах төлөвлөгөө боловсруулах	Уурхай	1	Үйл ажиллагааны зардлаас			Ил уурхайн аюулгүй ажиллагааны нийтлэг дүрэм
2	Тэсрэх бодис	Мэргэжлийн гэрээт байгууллагаар тэсэлгээний ажил гүйцэтгүүлэх	Тэсэлгээний ажлын үед	Ашиглалтын зардлаас				
		Тэсрэх бодисын тоо бүртгэлийг тогтмол хийх						
		Тэсрэх бодисын үлдэгдэл, сав баглаа боодлыг гүйцэтгэгч компанитай гэрээ байгуулан аюулгүй болгох						
Нийт		6 000.0						

1.7.Хог, хаягдлын менежментийн арга хэмжээний зардал

№	Хог хаягдлын ангилал	Сөрөг нөлөөллийг арилгах, бууруулах арга хэмжээ	Сөрөг нөлөөллийн хамрах хүрээ	Хэмжих нэгж	Нэгжийн зардал, мян.төг	Тоо хэмжээ	Нийт зардал, мян.төг	Хэрэгжүүлэх хугацаа	Баримтлах эрх зүйн баримт бичиг
1	Ахуйн	Хог хаягдлыг түр хадгалах цэгийг тохижуулах	Уурхай	ш	5 000.0	1	5 000.0	4-5-р сар	Хог хаягдлын тухай хууль
		Хог хаягдлын гэрээ байгуулж, тогтмол тээвэрлүүлэх	Уурхай	сар	100.0	10	1 000.0	4-10-р сар	
2	Үйлдвэрийн	Хоосон чулуулгийн овоолго үүсгэн хадгалах	Уурхай	Ашиглалтын зардлаар				2024 онд	
3	Аюултай	Тэсрэх бодисын сав баглаа боодлыг гүйцэтгэгч компанид хүлээлгэн өгөх	Уурхай					2024 онд	
Нийт					6 000.0				

1.8. Тухайн жилийн орчны хяналт-шинжилгээний хөтөлбөр

Орчны хяналт шинжилгээний хөтөлбөрийн хүрээнд агаарын чанарын болон дуу шуугианы хэмжилт хийх, хөрсний болон усны шинжилгээ хийлгэх ажлыг төлөвлөсөн бөгөөд уг ажлыг гүйцэтгэх явцдаа нөлөөллийн бүсийн иргэд, орон нутгийн төлөөллийг байлцуулах шаардлагатай.

Хяналт-шинжилгээ хийх үзүүлэлтүүд	Хяналтын цэгийн байршил	Хугацаа ба давтамж	Зардал, мян.төг/жил	Баримтлах стандарт ба арга, аргачлал
Агаарын чанар				
SO ₂ , NO ₂ , CO, Тоос,	Уурхайн амууд, гол зам, тосгон орчим 3 цэгт	Жилд 2 удаа, хавар, намар	2 000.0	MNS 4585:2007 Агаарын чанар. Техникийн ерөнхий шаардлага
Агаар бохирдуулагч бодисуудын ялгарлын хэмжээ	Ашиглагдаж буй тээврийн хэрэгслүүд	Жилд 1 удаа	Сөрөг нөлөөллийг бууруулах арга хэмжээний зардлаас	MNS 5013:2003 Бензин хөдөлгүүртэй автомашин, утааны найрлага дахь хорт бодисын зөвшөөрөгдөх дээд хэмжээ ба хэмжих арга MNS 5014:2003 Дизель хөдөлгүүртэй
Хөрсөн бүрхэвч				
Хөрсний нефть бүтээгдэхүүний бохирдол	Уурхайн гол зам, тосгон орчим 2 цэгт	Жилд 1 удаа	2 000.0	MNS 3473:1983 Газар. Газрын эдэлбэр. Газар ашиглалт. MNS 3297:1991 Хот суурин газрын хөрсний ариун Ариун цэврийн үнэлгээний үзүүлэлтийн норм хэмжээ
Усан орчин				
Унд ахуйн зориулалтаар ашиглах усны pH, TDS, нийт хатуулаг, исэлдэх чанар, Ca, Mg, Na, K, NH ₄ , нийт Fe, HCO ₃ , Cl, SO ₄ , NO ₂ , NO ₃ , амт, үнэр, өнгө, тунгалаг чанар, эрдэсжилт г.м	Уурхайн унд ахуйн хэрэглээний усыг авдаг худгаас	Жилд 1 удаа	2 000.0	MNS ISO 5667-1 : 2002 Усны чанар. Дээж авах 1-р хэсэг: Дээж авах хөтөлбөр боловсруулах заавар MNS ISO 5667-3 : 2019 Усны чанар. Дээж авах. 3-р хэсэг: Усны сорьцтой харьцах ба сорьцыг тогтворжуулах
Төслийг хэрэгжүүлэх эхний жилийн зардлын урьдчилсан дүн			6 000.0	

1.9. Удирдлага зохион байгуулалтын менежментийн төлөвлөгөө

№	Төлөвлөсөн арга хэмжээ	Урьдчилан тооцсон төсөв	Хэрэгжүүлэх хуваарь			Хариуцсан албан тушаалтан	Тайлбар
			2024 он				
			4-5-р сар	6-8-р сар	9-10-р сар		
1	Уурхайн бэлтгэл ажлыг бүрэн хангах	Үйл ажиллагааны зардлаар				Уурхайн дарга	
2	УАТөлөвлөгөө болон БОМТ-г боловсруулан батлуулах	-				Ашиглалтын инженер, БО-ны мэргэжилтэн	
3	БОМТ-нд тусгасан ажлуудыг хэрэгжүүлэх	БОМТ-ний зардлаар				Байгаль орчны мэргэжилтэн	
4	Ажилчдыг ХХАА-ны хувцас хэрэгслээр бүрэн хангах	10 000.0				Уурхайн дарга	
Нийт		10 000.0					

1.10. Тухайн жилийн байгаль орчны менежментийн төлөвлөгөөг хэрэгжилтийг нөлөөлөлд өртөгч оршин суугчид, оролцогч талуудад тайлагнах хуваарь

№	Ажлын нэр	Хэнд	Хариуцах эзэн	Хугацаа	Зардал
1	Уурхайн үйл ажиллагаа эхлэхээс өмнө төсөл хэрэгжих талбайн өнөөгийн байдлыг танилцуулах	Сүхбаатар аймгийн БОАЖГ, төслийн нөлөөллийн бүсийн иргэд	Уурхайн дарга, БО-ны мэргэжилтэн	V сард	2 000.0 мян.төг
2	Нийт хийгдсэн ажлын хэмжээ, хийгдсэн ажлуудын тайлагнал	Сүхбаатар аймгийн БОАЖГ, төслийн нөлөөллийн бүсийн иргэд	Уурхайн дарга, БО-ны мэргэжилтэн	X сард	

2024 оны байгаль орчны менежментийн төлөвлөгөөнд 50.0 сая төгрөгийг төлөвлөж өглөө. Үүнд: Сөрөг нөлөөллийг бууруулах арга хэмжээний зардалд 14.0 сая төгрөг, дүйцүүлэн хамгаалах арга хэмжээний зардалд 6.0 сая.төг, хог хаягдлын менежментийн арга хэмжээний зардалд 6.0 сая.төг, осол эрсдэлийн менежментийн төлөвлөгөөнд 6.0 сая.төг, удирдлага зохион байгуулалтын менежментийн төлөвлөгөөнд 10.0 сая.төг, ОХШХ-т 6.0 сая төг, төслийн төлөвлөлт, биелэлтийг тайлагнах ажилд 2.0 сая.төг зарцуулахаар тооцсон болно.