

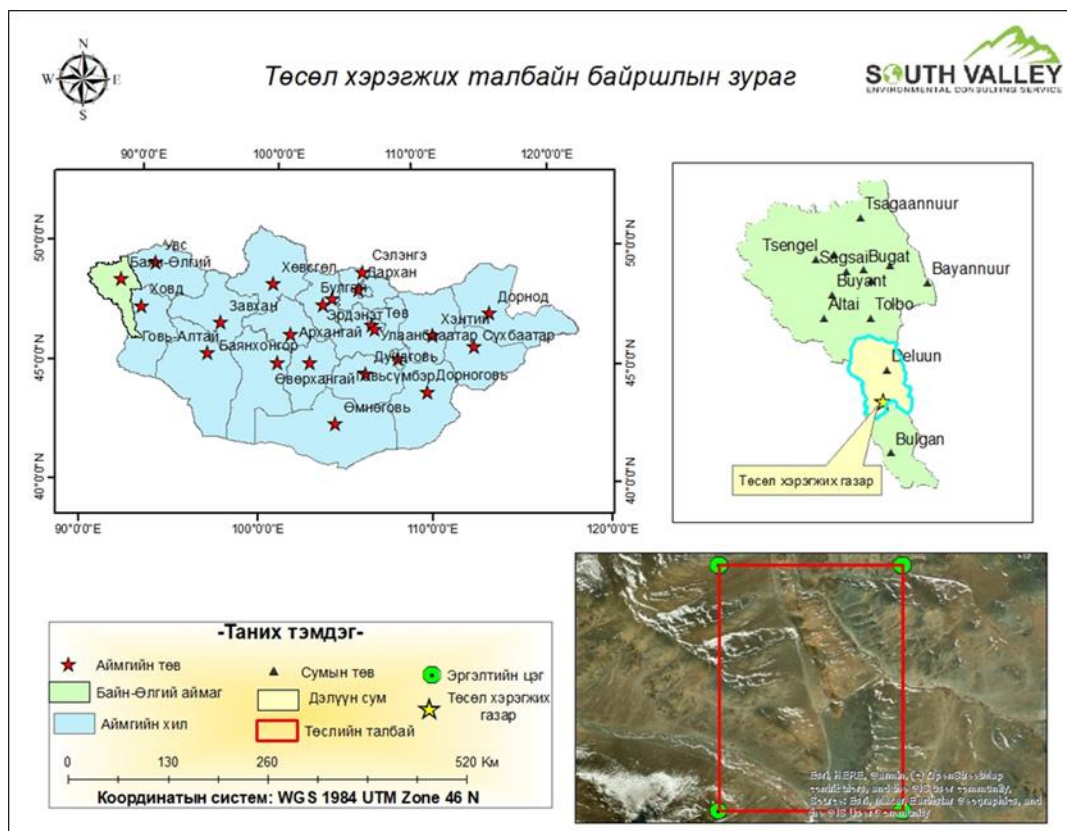
АГУУЛГА

I.	ТӨСЛИЙН ТОВЧ ТАНИЛЦУУЛГА.....	2
I.1	Төслийн талаарх мэдээлэл.....	2
I.2	Уурхайн ажиллах горим	2
I.3	Техник технологи.....	3
I.4	Баяжуулалтын технологи.....	3
I.4.1	Баяжуулах үйлдвэрийн тоног төхөөрөмжийн сонголт	6
I.5	Инженер хангамж, дэд бүтэц, бусад хэсэг	6
II.	БАЙГАЛЬ ОРЧНЫ СУУРЬ НӨХЦӨЛ БАЙДАЛ	7
II.1	Цаг уур, уур амьсгалын үндсэн үзүүлэлтүүд.....	7
III.	ТӨСЛИЙН ГОЛ БА БОЛЗОШГҮЙ СӨРӨГ НӨЛӨӨЛӨЛ.....	10
III.1	Төслийн үйл ажиллагаанаас агаарын чанарт үзүүлж болзошгүй гол сөрөг нөлөөлөл 15	
III.2	Төслийн үйл ажиллагаанаас газрын гадарга, хөрсөн бүрхэвч, ургамлын нөмрөгт үзүүлж болзошгүй гол сөрөг нөлөөлөл.....	15
III.3	Төслийн үйл ажиллагаанаас амьтны аймагт үзүүлж болзошгүй гол сөрөг нөлөөлөл	15
IV.	БАЙГАЛЬ ОРЧНЫ МЕНЕЖМЕНТИЙН ТӨЛӨВЛӨГӨӨНИЙ ТУХАЙН ЖИЛИЙН ГОЛ ЗОРИЛТ	16
IV.1	Сөрөг нөлөөллийг бууруулах арга хэмжээний төлөвлөгөө	16
IV.2	Нөхөн сэргээлтийн төлөвлөгөө.....	21
IV.3	Биологийн олон янз байдлыг дүйцүүлэн хамгаалах.....	16
IV.4	Тэр бум мод үндэсний хөтөлбөр.....	24
IV.5	Нүүлгэн шилжүүлэх нөхөн олговор олгох арга хэмжээний төлөвлөгөө.....	24
IV.6	Түүх соёлын өвийг хамгаалах арга хэмжээний төлөвлөгөө	24
IV.7	Хатуу хог хаягдлын менежмент	25
IV.8	Орчны хяналт, шинжилгээний хөтөлбөр	26
IV.9	Байгалийн гамшгаас үүсэж болзошгүй ослын менежментийн төлөвлөгөө	30
V.	Тухайн жилийн байгаль орчны менежментийн төлөвлөгөөг хэрэгжүүлэх удирдлага зохион байгуулалтын төлөвлөгөө.....	24

I. ТӨСЛИЙН ТОВЧ ТАНИЛЦУУЛГА

I.1 Төслийн талаарх мэдээлэл

Төслийн байршил: Тусгай зөвшөөрлийн талбай нь засаг захиргааны хувьд Баян-Өлгий аймгийн Дэлүүн сумын нутагт харьяалагдах ба Улаанбаатар хотоос баруун зүгт 1950 км-т, Баян-Өлгий аймгийн төвөөс урагш 207 км-т, Дэлүүн сумаас баруун урагш 31 км-т оршино. Тус талбай нь томоохон сууринаас алслагдсан дэд бүтэц муу хөгжсөн бүсэд хамаарагдах ба орон нутгийн сайжруулсан шороон авто замаар холбогдсон байдаг.



Зураг № 1 Төслийн талбайн байршил

Хүснэгт№ 1 Талбайн газар зүйн солбицол

Талбайн булангийн цэгүүд	Өргөрөг	Уртраг
1	47° 29' 21.5"	90° 45' 59.17"
2	47° 29' 21.5"	90° 43' 59.17"
3	47° 32' 1.54"	90° 43' 59.07"
4	47° 32' 1.54"	90° 45' 59.54"

Төсөл хэрэгжүүлэгч: “Орчлон – Орд ” ХХК нь Монгол улсын 9011110084 тоот бүртгэлийн дугаар бүхий аж ахуйн нэгжийн гэрчилгээтэй.

Төсөл хэрэгжүүлэгчийн хаяг: Улаанбаатар хот, Баянгол дүүрэг, 19-р хороо, Жалханц хутагт Дамдинбазар, 63, 3 тоот, Утас1: 99021388, Утас2: 90351200

I.2 Уурхайн ажиллах горим

Уурхайн үйл ажиллагаа нь жилийн турш тасралтгүй 337 хоног ажиллана. 28 хоног нь төлөвлөгөөт бус сул зогсолт байна. Уурхай нь хоногт 2 ээлжээр, ээлжийн үргэлжлэх хугацаа 12 цагаар ажиллана.

Хүснэгт№ 2 Уурхайн ажиллах горим

№	Үзүүлэлт	Хэмжих нэгж	Хэмжээс	Тайлбар
1	Жилийн ажлын горим	Тасралтгүй		
2	Жилийн календарь хугацаа	хоног	365	
3	Жилд ногдох ажлын бус хоног	хоног	28	Цаг агаарын саатал, төлөвлөгөөт бус сул зогсолт
4	Жилд ажиллах хоног	хоног	337	
5	Хоногийн ажлын горим		2 ээлжээр	
6	Ээлжийн хугацаа	цаг	12	
7	Хоногт ногдох ажлын нийт цаг	цаг	24	
8	Жилд ногдох ажлын нийт цаг	цаг	8400	

I.3 Ил уурхайн тоног төхөөрөмжийн бүрдэл

Оюут толгой зэс-алтны хүдрийн ордын ил уурхай нь ашиглалтын нийт 11 жилд 6.9 сая.м³ хөрс хуулж 7.2 сая.тн хүдэр олборлох ба хөрс хуулалтын илтгэлцүүр 0.96 м³/тн байна. Хөрс болон хүдрийг өрөмдлөг тэсэлгээний ажлаар сийрэгжүүлэн авто тээвэртэй, гадаад овоолготой ашиглалтын системээр олборлоно. Захиалагчийн саналаар өрөмдлөг, тэсэлгээний ажлыг тусгай зөвшөөрөлтэй гэрээт компаниар гүйцэтгүүлэх ба уурхайн уулын цулын хэмжээ хамгийн их байх үеийн жишиг тооцоог төсөлд тусгав. Уулын цулыг тээврийн хэрэгсэлд ухаж-ачих үндсэн тоног төхөөрөмжийг захиалагч компанид хамаарал бүхий одоо байгаа Doosan DXL700 маркийн 8.5 м³ утгуурын багтаамжтай урвуу утгуурт гидравлик экскаватор, Robex 3000LC маркийн 2.5 м³ утгуурын багтаамжтай экскаваторыг тус тус сонгосон. Уулын цулыг тээвэрлэхэд 50 тонны даацтай автосамосвал хэрэглэнэ. Туслах ажлуудад Shantui SD13 төрлийн бульдозер, ZL 50 төрлийн ачигч зэргийг ашиглахаар төсөлд тусгав.

Хүснэгт№ 3 Ил уурхайн тоног төхөөрөмжийн иж бүрдэл

№	Үзүүлэлт	Марк	Нэгж	Хэмжээ	Зориулалт	Тоо
1	Өрмийн машин	Kaishan KG930B	мм	80-125	ӨТА	1
2	Экскаватор	Doosan DXL700	м ³	8.5	Хөрс	1
3	Экскаватор	Robex 3000LC	м ³	2.5	Хүдэр	1
4	Автосамосвал	HOWO-50	тн	50	Хөрс	8
5	Автосамосвал	HOWO-50	тн	50	Хүдэр	4
6	Бульдозер	Shantui SD	м ³	4.5	Туслах ажил	2
7	Утгуурт ачигч	ZL50	м ³	7	Баяжуулах хэсгийн овоолго	1
8	Усны машин	CLW5040GQX			Зам талбай	1
9	Түлшний машин	WD615.47			Түлш цэнэглэлт	1
10	Авто кран				Туслах	1
11	Засварын машин				Туслах	1
Дүн						21

Оюут толгой зэс-алтны уурхайн ашиглалтын жилийн уулын ажлын хэмжээ, хөрс, хүдэр тээвэрлэлтийн зай зэргээс хамааран ашиглалтын жил тус бүрд ажиллах техникийн тоо харилцан адилгүй байна. Дараах хүснэгтэд ашиглалтын жил тус бүрд ажиллах үндсэн техникийн тоог харууллаа.

I.4 Зэсийн хүдрийг нуруулдан уусгах ба катодын зэс боловсруулах үйлдвэрийн тоног төхөөрөмж

Анхдагч бутлуурт өгөгдөх хүдрийн хамгийн том ширхэглэлийн хэмжээг 350 мм байхаар тооцсон. +350 мм ширхэглэлтэй хэсгийг механик аргаар бутлан бутлуур өгнө.

Хүдэр бэлтгэх цех нь овоолгуудаас ирсэн хүдрийг -12 мм хүртэл бутлах зориулалттай ажиллана. Хүдэр бэлтгэх цех нь 2 шатны бутлалттай жилд 700.0 мян.тн хүдэр бэлтгэх хүчин чадалтай байна. Бутлах хэсгийн үндсэн тоног төхөөрөмжүүд нь чичиргээт тэжээгүүр, хацарт, конусан бутлуурууд, чичиргээт шигшүүр, туузан конвейер болон тоос барих байгууламжуудаас бүрдэнэ.


Хүснэгт№ 4 Чичиргээт тэжээгүүр

№	Үзүүлэлт	Хэмжих нэгж	GZD-750x3000
1	Тэжээгүүрийн хэмжээ	мм	750x3000
2	Тэжээлийн ширхэглэл	мм	≤350
3	Хүчин чадал	тн/цаг	200
4	Цахилгаан хөдөлгүүрийн чадал	кВт	37
5	Суурилагдах тоо	ш	1




Хүснэгт№ 5 Хацарт бутлуурын техникийн үзүүлэлт

Д/д	Үзүүлэлт	PE600*900
1	Хүчин чадал, тн/цаг	56-192
2	Асгах завсрын зай, мм	75-200
3	Тэжээлийн хэмжээ, мм	900*600
4	Цахилгаан хөдөлгүүрийн чадал, кВт	75
5	Ашиглагдах тоо	1




Хүснэгт№ 6 Конусан бутлуурын техникийн үзүүлэлт

Д/д	Үзүүлэлт	PYY 900/75
1	Хүчин чадал, тн/цаг	17-55
2	Асгах завсрын зай, мм	6-20
3	Тэжээлийн хэмжээ, мм	75
4	Цахилгаан хөдөлгүүрийн чадал, кВт	55
5	Ашиглагдах тоо	1




Хүснэгт №. 1 Чичиргээт шигшүүрийн техникийн үзүүлэлт

Д/д	Үзүүлэлт	2YK2160
1	Хүчин чадал, тн/цаг	81-720
2	Үе давхарга, ш	2
3	Шигшилтийн торны хэмжээ, мм	3-100
4	Шигших ширхэглэл, м ²	-
5	Тэжээлийн хэмжээ, мм	500
6	Овор хэмжээ, мм	6000×2100
7	Цахилгаан хөдөлгүүрийн чадал, кВт	30-37
8	Ашиглагдах тоо	1



Хүснэгт№ 7 Туузан конвейер

№	Үзүүлэлт	Тоо хэмжээ
1	Марк	TD75
2	Туузын өргөн, мм	800
3	Бүтээл, тн/цаг	661
4	Туузын хурд, м/с	0.8
5		1
6		1.25
7		1.6
8		2
9		2.5
10	3.15	824
11	Суурилагдах тоо, ш	7



I.5 Баяжуулалтын технологи

I.5.1 Хүдэр баяжуулах үйлдвэр

Исэлдсэн зэсийн хүдрийн нуруулдан уусгалт болон шимт уусмал боловсруулалт

Тус ордын ашиглалтын 10 жилийн хугацаанд **6.7** сая.тн исэлдсэн зэсийн хүдрийг нуруулдан уусгана. Нуруулдан уусгах байгууламж нь 25.0 м өндөртэй 6.7 сая.тн хүдэр нуруулдан уусгана. Тус компани нь 0,48-0.50 %-ийн агуулгатай исэлдсэн зэсийн хүдрийг нуруулдан уусгалтын технологиор баяжуулж, боловсруулах үйлдвэр нь жилд 3000.0 тонн катодын зэс үйлдвэрлэнэ.

Хүдрийн найрлагын судалгаа, “Оюут толгой”-н хайгуулын ажлын явцад авсан дээжүүд, сорьцуудын химийн шинжилгээг “SGS Mongolia” болон “Геологийн төв лаборатори”-т шинжилгээ хийлгэж гадаад хяналтын шинжилгээг “Bureau Veritas Inspection and Testing Mongolia” ХХК-ний лабораторид тус тус шинжлүүлсэн. Технологийн туршилт болон минераграф, петрографийн шинжилгээг “Геологийн төв лаборатори”-т гүйцэтгүүлсэн байна.

Уурхайн ашиглалтын 11 жилийн хугацаанд нуруулдан уусгах байгууламжид 0.49%-ийн дундаж агуулгатай **6.7** сая.тн хүдэр нуруулдан овоолохоор төлөвлөсөн ба 70%-ийн дундаж металл авалттайгаар **22.853** мян.тн катодын зэс үйлдвэрлэн борлуулахаар тооцооллоо.

Хүснэгт№ 8 Хүдрийн нуруулдан уусгалт болон шимт уусмал боловсруулалтын үзүүлэлт

Нуруулдан уусгах талбайн хүчин чадал	700000.0	тн/жил
	58333.33	тн/сар
	1944.44	тн/өдөр
	81.02	тн/цаг
SX/EW үйлдвэрийн хүчин чадал	10	жил
	3000.0	тн/жил
	250.0	тн/сар
	8.33	тн/өдөр
	0.35	тн/цаг
Хүдэр бэлтгэх технологи	2 шатны бутлалт, 1 шатны шигшилт	
Нуруулдах хүдрийн ширхэглэлийн хэмжээ		12мм
Нуруулдан уусгалтын “КВ% -ийн ерөнхий металл авалт		70%
Хандлалтын металл авалт		95.0%
Цахилгаан химийн металл авалт		99.5 %
Хүдэр боловсруулах технологи	Нуруулдан уусгалт, уусган хандлалт, цахилгаан хими	

I.6 Инженер хангамж, дэд бүтэц, бусад хэсэг

Цахилгаан хангамж: Үйлдвэрлэлийн үндсэн цахилгаан хэрэглэгч нь уурхайн тосгоноос гадна ил уурхайн гэрэлтүүлэг, ус хангамжийн хэсэг, хүдрийн агуулах, пүүний хэсэг, тэсрэх материалын агуулах, хяналтын байр зэрэг байх болно. Мөн түүнээс гадна ашиглалтын туршид засварын газар, шатахуун түгээгүүр зэрэг хэрэглэгчид цахилгаан эрчим хүч хэрэглэнэ.

Усан хангамж: Уурхайн унд ахуйн хэрэгцээний усыг төслийн талбайн хажууд орших Үертийн голоос хангахаар төлөвлөсөн.

Унд ахуйн ус: Уурхайд нэг ээлжид байрлаж ажиллах ажилчдын тоо 178 байх ба нэг хүний хоногийн усны нормыг /50/ литр байхаар тооцов.

$$178 \times 50 \text{ л/хоног} = 8.9 \text{ м}^3/\text{хон} \times 337\text{хон} = 2.759 \text{ мян.м}^3/\text{жил}$$

Хүснэгт№ Унд ахуйн усны хэрэглээ

№	Хэрэглэгчийн нэр	Цэвэр усны хэрэглээ	
		м ³ /хоног	мян.м ³ /жил
1	Унд ахуйн усны хэрэглээ	8.9	2.75

Зам талбайн усалгаа: Уурхайн замын тоосжилтыг дарахад 1м² талбайг 2л усаар услахаар төлөвлөсөн. Технологийн замын талбай нь нийтдээ 8500 м² талбай болно. Уурхайн нь жилд 310 хоног ажиллах ба хур бороотой өдрийг тооцож жилд 100 удаа услахаар байна.

Хүснэгт№ Зам талбайн усалгаа

№	Хэрэглэгчийн нэр	Цэвэр усны хэрэглээ	
		м ³ /хоног	мян.м ³ /жил
1	Техникийн зам усалгаа	17	1.7

Хүснэгт№ 9 Ногоон байгууламжийн усны хэрэглээ

Ширхэг /бут сөөг/	л	нийт	жилд услах тоо /52/	мян.м ³ /жил
500	15.00	7500.00	390000.00	0.39

Уурхайн технологийн ус хэрэглээнд : 648,260 тн x 3.5 м³/тн = 2,268.910 м³/жил ус ашиглахаас 85% буюу 1,928.573 м³/жил усыг эргэлтээр, 15% буюу 340,336.5 м³/жил (1000 м³/хон) усыг нь голоос усны машинаар зөөвөрлөнө.

Хүснэгт№ 10 Уурхайн нийт усны хэрэглээнд

№	Төслийн жил	Хотхоны хэрэглээ, мян.м ³ /жил	Зам талбайн усалгаа мян.м ³ /жил	Ногоон байгууламж усалгаа мян.м ³ /жил	Технологийн усны хэрэглээ мян.м ³ /жил	Уурхайн нийт хэрэглээнд мян.м ³ /жил
1	1-р жил	2.35	1.76	0.39	309.80	314.3
2	2-р жил	2.35	1.76	0.39	340.34	344.84
3	3-р жил	2.35	1.76	0.39	325.11	329.61
4	4-р жил	2.35	1.76	0.39	315.26	319.76
5	5-р жил	2.35	1.76	0.39	327.23	331.73
6	6-8-р жил	2.35	5.28	1.17	1066.43	1075.23
7	9-11-р жил	2.35	5.28	1.17	813.75	822.55
Нийт		25.8	14.08	4.29	3497.92	3538.02

II. БАЙГАЛЬ ОРЧНЫ СУУРЬ НӨХЦӨЛ БАЙДАЛ

Физик газарзүй: Алтайн уулархаг их мужийн Монгол Алтайн нурууны хэсэгт хамаарагдах Бөхөн уулын ар бэлд байрлана. Уул нурууд нь далайн түвшнээс дээш 3000-3500 м хүртэл үнэмлэхүй өндөртэй, мөнх цаст шовх оргилуудтай, хажуу нь эгц, хад чулуутайгаас гадна гүн хавцал нарийн хөндийгөөр ихээхэн хэрчигдсэний зэрэгцээ тектоникийн ба мөстлөгийн гарал үүсэлтэй 2000 м өндөрт өргөгдсөн өргөн биш уулс хоорондын хотгор багагүй суурийг эзэлнэ. Аймгийн хамгийн өндөр цэг нь Монгол улсын хамгийн өндөр цэг болох Таван Богд уулын Хүйтэн оргил (4374 м) ба хамгийн нам цэг нь Баяннуур сумын төв (1301 м) юм. Тус аймаг манай орны Казак, Урианхай үндэстний өлгий нутаг болсон өвөрмөц аймаг юм. 1940 оны 8-р сарын 20-нд Казак, Урианхайн шинэ байгуулагдсан аймгийн хөдөлмөрчдийн эрхийг барих анхдугаар хурал хуралдаж өөрийн аймгийг Баян өлгий хэмээх өлзийтэй нэрээр нэрлэн аймгийнхаа төвийг Ховд голын хөвөөнөө Өлгий гэдэг газар байгуулсан түүхтэй. Баян- Өлгий аймгийн газар нутаг нь Алтай нурууны салбар уулс, тал хээрийн бүсээс бүрддэг.

Улаанбаатар хотоос баруун зүгт 1950 км-т, Баян-Өлгий аймгийн төвөөс урагш 207 км-т, Дэлүүн сумаас баруун урагш 31 км-т байрлана. Алтай, Толбо, Булган сум, Ховд аймгийн Ховд, Дуут сумтай баруун талаараа БНХАУ-тай хил залгадаг. Сумын нутаг алт, жонш, нүүрс зэрэг байгалийн баялаг ихтэй.

II.1 Цаг уур, уур амьсгалын үндсэн үзүүлэлтүүд

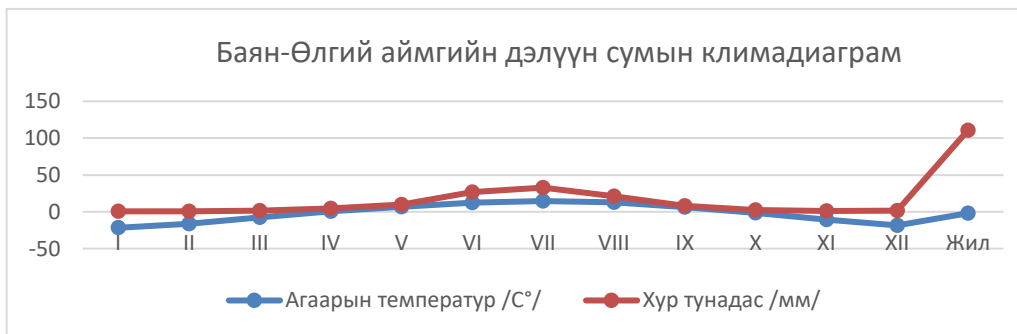
Баян-Өлгий аймгийн нутаг нь далайн түвшнээс дээш 1350-4374 метр өргөгдсөн, өндөр уулсаар хүрээлэгдсэн учир эх газрын эрс тэс уур амьсгалтай юм. Аймгийн нутаг дэвсгэр нь Монгол Алтайн нурууны бүсэд байдаг мөнх цастай, өндөр уул хадтай, шовх сарьдаг, гол мөрний сав газар ихтэй. Далайн түвшнээс их өндөрт оршдогоос сэрүүн уур амьсгалтай, хүрээлэн оршдог өндөр уулс гаднаас агаарын урсгалаар ирсэн чийгийг биедээ татдаг учир Алтайн нурууны өндөрлөг хэсэгт хур тунадасны жилийн дундаж хэмжээ 400-500 мм-д хүрдэг байна. Өөрөөр хэлбэл говь, цөлийн нөлөөнд ихээхэн автагдсан, өндөр уулын өвөрмөц уур амьсгал, эмзэг экосистемтэй.Салхины дундаж хурд 4-9 м/секунд хүрдэг.

Дэлүүн сум нь далайн түвшнээс харьцангуй өндөр буюу 2140м-2300м-т оршдог тул жилийн турш уур амьсгал нь хүйтэн буюу дунджаар -1.83 хэм байдаг. 12, 1, 2-р саруудад, хамгийн хүйтэн байх бөгөөд агаарын дундаж сарын температур -18.99-аас -21.74 хэмийн хооронд хэлбэлздэг. 4-р сараас эхлэн агаарын дундаж температур 0 хэмээс дээшилсээр 6,7, 8-р саруудад дулаахан байх ба 9-р сарын эцсээр 0 хэмээс доошилдог.

Хүснэгт№ 11 Дэлүүн сумын уур амьсгалын олон жилийн дундаж үзүүлэлт, °С /Дэлүүн өртөө/

Үзүүлэлт	I	II	III	IV	V	VI	VII	VIII	IX	X	XI	XII	Жил
Сарын дундаж агаарын температурын үзүүлэлтүүд													
Дундаж	-21.7	-16.3	-7.7	0.7	6.8	12.6	14.6	12.8	6.5	-1.5	-10.8	-18.6	-1.9

Үнэмлэх их температур	1.5	5.5	14.6	23.5	24.9	28.8	31.1	28.6	24.5	18	10.3	5.9	31.1
Үнэмлэх бага температур	-42.1	-39.6	-31.3	-22.8	-15.5	-5.3	-0.6	-5	-14	-28.9	-31.7	-42.7	-42.7
Сарын нийлбэр хур тунадасны үзүүлэлтүүд													
Нийлбэр	0.6	0.7	1.7	4.4	10.0	26.9	32.7	20.9	8.0	2.4	1.0	1.5	110.7
Хамгийн их	3.4	3.1	7.9	15.2	37.5	125.5	82.1	64.0	22.0	9.8	7.1	6.7	125.5



Зураг № Дэлүүн сумын уур амьсгалын горим

Хөрсөн бүрхэвч: Дэлүүн сум нь хэрчигдмэл ихтэй уулархаг газар нутаг зонхилсноос шалтгаалж хөрсөн бүрхэвч нь маш их алаг цоог. Монгол орны хөрс газарзүйн мужлалтаар хөрсний өндрийн бүсчлэлийн Монгол-Алтайн хэвшинжид хамаарна (Үндэсний атлас, 2009).

Энэ бүс нутагт хүрэн хөрс зонхилох ба уулын чулуурхаг хөрс, уулс хоорондын хөндий болон талархаг газрын хээрийн хөрс, чийгт гарлын хөрснүүд тархсан. Уулархаг газраар Чулуурхаг Хүрэн хөрс, өндөр уулаар Уулын нугын болон Уулын хээрийн хөрстэй. Буянт голын татмаар Аллювийн нугын хайргархаг, Аллювийн ширэгт хайргархаг хөрс тогтворжсон байдаг. Жижиг цутгал голын эрэг орчмын газраар Нугын чулуурхаг болон Нугын цэвдэгт хөрс тархана.

Амьтны аймаг: Баян-өлгий аймгийн Дэлүүн сумын нутагт орших “Оюут толгой” нэртэй зэс-алтны орд орчимд тохиолдох зүйлийн бүрдлийг хээрийн судалгааны материал, санал асуулгын үр дүн, өмнө хийгдсэн судалгаа, байгаль орчинд нөлөөлөх байдлын үнэлгээний тайлан болон Gombobaatar et al (2011), Terbish et al (2013, Батсайхан нар (2022), Gombobaatar (2022), Монгол Улсын их Сургууль (2022) зэрэг бүтээлтэй харьцуулан гаргасан ба 2 зүйлийн мөлхөгч, 87 зүйлийн шувуу, 21 зүйлийн хөхтөн амьтан тэмдэглэв.

Төслийн талбай нь Баян-Өлгий аймгийн Дэлүүн сумын нутагт орших ба А. Г. Банников (1954)-ын Монгол орны амьтны аймгийн мужлалаар Говийн дэд мужийн Хойт говь, Баруун хойд Монгол тойргийн шилжилтийн заагт байрлаж байгаараа онцлог.

Ургамлын нөмрөг: Баян-Өлгий аймгийн Дэлүүн сумын нутаг дахь “Орчлон орд” ХХК-ын “Оюут толгой” уурхайн тусгай зөвшөөрлийн талбайд бид нийт 12 овог, 26 төрөл, 35 зүйл бүртгэв.

Баян-Өлгий аймгийн Дэлүүн сумын нутаг дахь “Орчлон орд” ХХК-ын “Оюут толгой” уурхайн тусгай зөвшөөрлийн талбайд нийт 5 бичиглэл хийхэд тус талбайд: Ө-Өндөр уулын Жижиг дэгнүүлт үетэн –алаг өвс-бушилзат (9/Ө-III-1-2), Жижиг дэгнүүлт үетэн-бушилзат (10/ Ө-IV-1-1),

УХ - Уул хоорондын Жижиг дэгнүүлт үетэн-алаг өвст (88/ УХ-II-2-4) хээржсэн нугын төрөл зонхилж байна.

Тус талбай нь төлөв байдлын хувьд уулын багаас их чулуутай ургамалтай байх бөгөөд ургамлан нөмрөгийн 100 м² талбайд 12-25 зүйл, 1м² талбайд 5-10 зүйл бүртгэж, ургамалжлын хувьд судалгаа хийгдсэн 9 -р сард ногоон ургамалгүй, нийт бүрхцэд ургамлын хагдны бүрхэц 58.6-65.4%, га –ийн ургац 1.798-2.42 центнер байна.

Дэд бүтэц, нийгэм эдийн засгийн байдал: Дэлүүн сум нь 1938 оны 6-р сарын 25-ны өдөр анх байгуулагдсан ба аймгийн төвийн баруун өмнө зүгт, нийслэл Улаанбаатар хотоос 1860 км, аймгийн төвөөс 156 км-ийн зайтай оршдог. Нийт газар нутаг нь 559499 га бөгөөд үүнийхээ 530000 га нь бэлчээр, 660 га нь хадлан, 178100 га нь Улсын тусгай хамгаалалттай газар нутагтай. Алтай, Толбо, Булган сум, Ховд аймгийн Ховд, Дуут сумтай баруун талаараа БНХАУ-тай хил залгадаг. Далайн түвшингээс 1800-4000 м өндөрлөгт оршдог. Сумын нутаг алт, жонш, нүүрс зэрэг байгалийн баялаг ихтэй. Сумын угуул иргэд ,хөдөлмөрчид 2008 онд тус сум байгуулагдсаны 70 жилийн түүхт ойг тэмдэглэн өнгөрүүлжээ. Тус сум Засаг Захиргааны нэгж 12 багтай, газар нутгийн хэмжээ, хүн ам, малын тоогоор Баян – Өлгий аймаг төдийгүй Монгол Улсын хэмжээнд эхний тавт ордог.

Дэлүүн суманд 1500 хүүхэд суралцдаг ахлах сургууль мөн Ганц-Мод , Болашах зэрэг бага сургууль ,200 хүүхдийн багтаамжтай хүүхдийн цэцэрлэг, сум дундын нэгдсэн эмнэлэг цаг уур, Хөх-Сэрхийн ДЦГ –ын захиргаа зэрэг албан байгууллагууд үйл ажиллагаа явуулж хүн ардад үйлчилж байна. Дэлүүн сум нь Баян-Өлгий аймгийн төв Өлгий сум, Ховд аймгийн төв Жаргалант сумтай хэсэгчилсэн хатуу хучилттай замаар холбогддог.

Баян-Өлгий аймгийн Дэлүүн сум нь 2022 оны статистик мэдээллээр 1785 айл өрх, 7581 хүн ам, эрэгтэй 3784, эмэгтэй 3797.



Зураг № 2. Баян-Өлгий аймгийн Дэлүүн сум

Хүснэгт№ 12 Малын тооллого

Аймаг, сум	Баг, хорооны код	Малын төрөл	2022 он
Баян-Өлгий, Дэлүүн	18322	Бүгд	211.14
		Адуу	11.66
		Үхэр	22.49
		Тэмээ	0.33
		Хонь	83.22
		Ямаа	93.44

Хэмжих нэгж: мян.толгой

III. ТӨСЛИЙН ГОЛ БА БОЛЗОШГҮЙ СӨРӨГ НӨЛӨӨЛӨЛ
Хүснэгт№ Төслөөс үзүүлж болзошгүй гол сөрөг нөлөөлөл

Орчин	Сөрөг нөлөөлөл	Хамрах хүрээ	Эрсдэлийн зэрэглэл
Газрын хэвлий	Уурхайн барилга байгууламжаар эвдрэлд орно	Төслийн талбайд	Их
Агаар	Олон хүний хөдөлгөөн, машин механизмын яндангаас гарах утаанаас болж агаар бохирдоно.	Төслийн талбай, түүний орчим	Дунд
Хөрсөн бүрхэвч	Хөрсөн бүрхэвч бүр мөсөн устаж, төслийн бусад талбайн хөрс элэгдэл эвдрэлд өртөнө.	Төслийн талбайд	Их
Ургамлын бүрхэвч	Талбайн ургамал бүрмөсөн устаж, төслийн бусад талбайн хөрс элэгдэл эвдрэлд өртөнө.	Төслийн талбайд	Их
Ажилчдын эрүүл мэнд, аюулгүй ажиллагаа	Тоосжилт, ХАБЭА-н дүрэм журмыг сайн хангаагүй тохиолдолд ажилчдын эрүүл мэнд, аюулгүй байдалд сөргөөр нөлөөлнө.	Төслийн талбайд	Бага
Ус	Газрын доорх усны түвшинд нөлөөлж улмаар нөөц багасах, хуурайших, голын усны түвшин багасах, шатахуун, шатах тослох материалын асгарагчаас ус бохирдож болзошгүй	Төслийн талбай орчим	Бага

III.1 Төслийн үйл ажиллагаанаас агаарын чанарт үзүүлж болзошгүй гол сөрөг нөлөөлөл

Машин механизмын яндангаас гарах утаа болон ахуйн хог хаягдал, олон хүний хөдөлгөөнөөс болж агаарын чанарт нөлөө үзүүлнэ.

Мөн уурхайн олборлолтын үед тоос дэгдэж, агаарын чанарт сөрөг нөлөөлөл үүснэ.

III.2 Төслийн үйл ажиллагаанаас газрын гадарга, хөрсөн бүрхэвч, ургамлын нөмрөгт үзүүлж болзошгүй гол сөрөг нөлөөлөл

- Хөрс хуулалт болон уурхайн дэд бүтцийн үйл ажиллагаанаас газрын гадаргын төрх байдал алдагдаж, хөрсөн бүрхэвч доройтож, ургамлын нөмрөг шороон дарагдах зэргээр эвдрэлд орно.
- Төслийн нутаг дэвсгэр болон түүний эргэн тойрны нутаг дэвсгэр дэх тээврийн хэрэгсэл, хүмүүсийн хөдөлгөөний ихсэлттэй холбоотойгоор хөрсөн бүрхэвч элэгдэн доройтох, ургамлын нөмрөг тоосонд дарагдаж тачир сийрэг, бүрхэц арви багсана.
- Уурхайн малталт, дотоод замууд, барилгын ажлууд зэрэг үйл ажиллагаанаас гарах сийрэг бүтэцтэй хөрс салхинд амархан хийсэж тоосжилт үүсгэх
- Газрын гадарга хөрс ахуйн хаягдал, шатах тослох материалаар бохирдож болзошгүй

III.3 Төслийн үйл ажиллагаанаас амьтны аймагт үзүүлж болзошгүй гол сөрөг нөлөөлөл

Төслийн үйл ажиллагаанд ашиглагдах техник тоног төхөөрөмжөөс гарах дуу чимээнээс болж хөхтөн, шувуу, жижиг мэрэгч амьтад дайжиж алга болох, мөн хөрс

хуулалтын үйл ажиллагаанаас хөрсөн дэх макро, микро бичил амьтад үхэж хорогдох зэрэг нөлөөллүүд үүснэ.

Зэрлэг амьтан уурхайн дуу чимээнээс зугтан дайжиж, ан амьтан ухсан нүх сувагт унаж бэртэх зэрэг үр дагавар гарч болзошгүй тул булах осолгүй ажлыг байнга хийнэ.

IV. БАЙГАЛЬ ОРЧНЫ МЕНЕЖМЕНТИЙН ТӨЛӨВЛӨГӨӨНИЙ ТУХАЙН ЖИЛИЙН ГОЛ ЗОРИЛТ

Төлөвлөгөөний танилцуулга: Байгаль орчныг хамгаалах төлөвлөгөө (БОХТ)-г Монгол Улсын байгаль орчинд нөлөөлөх байдлын үнэлгээний тухай хууль, БОАЖ-ын сайдын 2019 оны 10 дугаар сарын 29-ний өдрийн А/618 дугаар тушаалын хавсралтын дагуу 2024 оны байгаль орчны менежментийн төлөвлөгөөг боловсруулав.

Хүснэгт№ 15 Байгаль орчныг хамгаалах арга хэмжээний зардал

№	Зардлын утга	Нэг жилийн зардал мян.төг
1	Байгаль орчинд үзүүлэх сөрөг нөлөөллийг бууруулах арга хэмжээний ажлын зардал	5050.0
2	Осол эрсдэлийн менежментийн төлөвлөгөөнд тусгасан зардал	1050.0
3	Хог хаягдлын менежментээр хийгдэх ажлын зардал	800.0
4	Орчны хяналт шинжилгээний хөтөлбөрийн зардал	1580.0
5	Нөхөн сэргээлтийн төлөвлөгөө	8750.0
6	Тэрбум мод	8100.0
7	Биологийн олон янз байдлыг дүйцүүлэн хамгаалах арга хэмжээний зардал	-
	Нийт	25330.0

IV.1 Сөрөг нөлөөллийг бууруулах арга хэмжээний төлөвлөгөө

Байгаль орчны нөлөөллийн нарийвчилсан үнэлгээний явцад тогтоогдсон төслийн гол болон болзошгүй сөрөг нөлөөллийг бууруулах арга хэмжээ, түүнээс урьдчилан сэргийлэх, үр дагаврыг арилгах арга хэмжээ, тэдгээрийг хэрэгжүүлэх хугацаа, зарцуулах төсөв, баримтлах эрх зүйн баримт бичиг зэргийг тодорхойлон нэгтгэж тусгав.

	ихээр үүсэж ажилчид болон нутгийн иргэд дуу чимээний бохирдолд орох	Дуу шуугианы хэмжилт (1 цэгт дууны түвшин хэмжигч NL-04 багажаар) хийж, дуу, шуугиан бүхий машин механизмын ашиглалтыг оновчтой төлөвлөх, үр ашиггүй ашиглалтыг багасгана. Уг багажийг хэрэв БОТЛ-аас түрээсэлбэл түрээсийн зардал нэг удаа 25000 төг	Лицензийн талбайд	25.0 төг *2 цэгт = 50.0	50.0	н ажлын үе шатанд Жилд нэг удаа дууны түвшин хэмжигч NL-04 багажаар хэмжилтийг хийнэ.	
Усны нөөц, чанар							
3	Гадаргын усыг авч ашигласнаар голын урсцын горим алдагдах, усны бохирдол, шатах тослох материалыг алдсанаар газрын доорх ус бохирдох, газар доорх устай холбогдон ургадаг ургамжилтанд сөргөөр нөлөөлж болзошгүй.	ШТМ-ын агуулахын орчмыг хатуу хучилттай болгоно.	ШТМ-ын агуулах болон түүний орчим	550.0	550.0	Төлөвлөлт, олборлолты н ажлын үе шатанд	-Байгаль орчныг хамгаалах тухай хууль, Усны тухай хууль -ЗГ-ын 2009 оны 351 дүгээр тогтоолын хавсралт-Ус ашигласны төлбөрийн хувь хэмжээ
		Уурхайн олборлолтын ажлын явцад орчны тоосжилтыг бууруулахад газар доорх усны нөөцийг аль болох ашиглахаас зайлсхийж, цэвэршүүлсэн ахуйн хаягдал усыг эргүүлж ашиглана.	Лицензийн талбайд	700.0	700.0	Төлөвлөлт, олборлолты н ажлын үе шатанд	
Хөрс, ургамлын бүрхэвч							
4	Уурхайн ашиглалтын явцад хөрсний бүтэц найрлагад өөрчлөлт орох, хог хаягдал тоосжилтоос бохирдол үүсгэх, хүнд даацын машин механизмууд олон салаа зам гаргаж хөрс болон ургамлыг	Уурхайн орчны авто замд тэмдэгжүүлэх ажил хийх, олон салаа зам гаргахаас сэргийлнэ.	Төсөл хэрэгжих талбай болон түүний орчим	Үйл ажиллагааны зардалд тусгана.		Төслийн эхэнд	-Хөрс. Хөрсний химийн элементүүдийн нийт хэмжээг тодорхойлох арга, -MNS 5850:2008 Хөрс бохирдуулагч бодис, элементүүдийн зөвшөөрөгдөх дээд хэмжээ
		Ил уурхай болон газар эвдэх бусад үйл ажиллагаануудыг эхлүүлэхээс өмнө өнгөн хөрсийг хуулан авах. Уурхайн үйл ажиллагаа эхлэхээс өмнө болон түүний явцад хуулан авсан өнгөн	Төсөл хэрэгжих талбайд			Төлөвлөлт, олборлолты н ажлын үе шатанд	

	гэмтээх, барилгын материалын хог хаягдал, асгарах болзошгүй аваараас хөрсөн бүрхэвчийг бохирдуулах	ШТМ, хөрсийг тусгайлан зассан овоолго байдлаар хадгална.					
		Хог хаягдлыг тээвэрлэж зайлуулна.	Орон нутагтай хамтран гэрээгээр зайлуулна.	Хог хаягдлын менежментийн төлөвлөгөөнд тусгасан.	Тухай бүрд		
		ШТМ-ын хадгалалтад хяналт тавина.	ШТМ-ын агуулахад	Үйл ажиллагааны зардал тусгана.	Тухай бүрд		
		Олборлолтын ажил, түүний овоолго, тээвэрлэлт нь тус талбайн хөрсний эвдрэлийг аль болох бага байлгахад чиглэх, тээврийн хэрэгслийн хөдөлгөөнийг тухайн тогтоогдсон ажлын зурваст байлгах арга хэмжээ авах	Уулын ажил	-“-	Төсөл хэрэгжих явцад		
Амьтны аймаг							
5	Ухсан нүх, карьерт амьтад орж үрэгдэх, чимээний нөлөөллөөс үргэж дайжих	Уурхайн бүсэд хамгаалалтын хашаа барих, шувууны үүр барьж өгөх	Лицензийн талбайн ойр орчим болон орон нутагт	600.0	600.0	Төслийн эхэнд	Амьтны тухай хууль
Хөндлөнгийн хяналт							
6	Газрын төлөв байдал чанарын улсын хянан баталгаа	Газрын төлөв байдал чанарын улсын хянан баталгааг 2 жил тутамд хийлгэнэ.	Мэргэжлийн байгууллагаар гүйцэтгүүлэх	3000.0	3000.0	2024 онд	
Нийт зардал				5050.0	5050.0		

IV.2 Нөхөн сэргээлтийн төлөвлөгөө

Олборлолт ажил явагдсан нутаг дэвсгэрийн физик газарзүйн нөхцөл, геоморфологийн тогтоц, нутаг дэвсгэрийн болон технологийн онцлогоос хамаарч нөхөн сэргээлтийн ажлыг цаашид бэлчээрийн зориулалтаар ашиглах шаардлагыг хангах хэмжээнд хүртэл гүйцэтгэнэ. Нөхөн сэргээлтэд ашиглалтын явцад эвдрэлд орох талбайнуудыг аль болох сэргээж байгалийн унаган төрхөд нь ойртуулан засах зорилт тавигдана. Уурхайн хотхоныг тойроод навчит ургамлаар нөхөн сэргээлт хийнэ. 2024 оны уулын ажлын төлөвлөгөөнд тусгаснаар 3.2 га талбайд нөхөн сэргээлт хийнэ. Үүнээс уурхайн хотхоны арын хэсгээр 2 га, олон наст ургамал 0.7 га, тэр бум мод үндэсний хөтөлбөрийн хүрээнд 0,5 га талбайд тус тус нөхөн сэргээлт хийнэ.

Хүснэгт№ 17 Нөхөн сэргээлтийн төлөвлөгөө

№	Зардлын утга	Хэмжих нэгж	Ажлын хэмжээ	Тоо, ш	Модны үнэ, мян.төг
Биологийн нөхөн сэргээлтийн ажлын зардал					
1	Хайлаас	га	1	1500	8 250.0
Олон наст , кг					
1	Согоовор	га	0.3	20	500.0
Нийт		га	2.7		8 750.0 мян.төг

IV.3 Биологийн олон янз байдлыг дүйцүүлэн хамгаалах

Орон нутгаас дүйцүүлэн хамгаалах газрыг тогтоолгож, холбогдох ажлыг гүйцэтгэнэ.

Дүйцүүлэн хамгаалах ажил хийх талбайн сонголт

Хүснэгт№ 18 Осол эрсдэлийн төлөвлөгөө

Гол ба болзошгүй сөрөг нөлөө	Урьдчилан сэргийлэх арга хэмжээ	Арга хэмжээний цар, хэмжээ	Нэгжийн өртөг, мян.төг	Нийт зардал мян.төг	Хэрэгжүүлэх хугацаа ба давтамж	Баримтлах стандарт, аргачлал
Эрсдэлээс урьдчилан сэргийлэх арга хэмжээ						
Галын аюул, гамшиг, осол аюул	“Химийн хорт болон аюултай бодис, бүтээгдэхүүний агуулах. Ерөнхий шаардлага” MNS 6458 : 2014 стандартад заасан химийн бодисын агуулахын холбогдох бүх шаардлагыг барилгын зураг төсөл, тогтмол үйл ажиллагааны төлөвлөгөөнд тусгаж стандартыг мөрдөж ажиллах	Барилгын зураг төсөл ба үйл ажиллагааны төлөвлөгөөний хүрээнд			Үйл ажиллагааны эхний жилд	Гамшгаас хамгаалах тухай хууль, Гал гарах үед анхааруулгын самбар объектоос гарах схем зураглал, галын хорын нэгж талбайд ноогдох стандарт MNS 5566 2005
	Агуулахын байгууламжийг анхан шатны галын аюулын эсрэг хэрэгслээр холбогдох норм, дүрэм журмыг баримтлан хангах (галын хор, элс, ус нөөцлөх сав гэх мэт) галын аюулын эсрэг хэрэглэх материалыг шинэчлэн солих / Галын хорын ашиглах хугацаанаас хамаарч, анхааруулгын самбар, гал гарах үед хэрэглэх багаж хэрэгсэл... /	Объектын доторх ашигтай талбайгаас хамаарч 80м ² ихгүй талбайд тус бүр 1ш галын хор 40.0 байршуулах Эхний байдлаар 3-5 ш хор	10.0 хор + 5 иж бүрдэл	50.0	Жилд нэг удаа	
	Байгууламжийн барилгын ажлыг бүрэн хүлээлцсэний дараа галын аюулгүй байдлын дүгнэлт, гэрчилгээг холбогдох мэргэжлийн албаар гаргуулж тухайн дүгнэлтийн дагуу гаргасан зөвлөмжүүдийг хэрэгжүүлэх	Галын дүгнэлт, зөвшөөрөл	200.0	200.0	Үйл ажиллагааны эхний жилд	Галын аюулгүй байдлын тухай хууль
	Шаардлагатай тохиолдолд галын эсрэг төхөөрөмж нэмэлтээр суурилуулж, галын хорын тоог нэмэгдүүлэх, гэнэтийн осол аюулын үед ашиглах хамгаалах хэрэгслийг (амьсгалын баг гэх мэт) байршуулах			Гүйцэтгэлээр төсөвлөнө.		Гамшгаас хамгаалах тухай хууль
	Ажилчдын тосгон, гал тогоонд галаас сэргийлэх арга хэмжээ, заавар зөвлөмжийг байнга өгч байх				Байнга	

	ТМА-ын үйл ажиллагааны явцад галын аюул, гамшгийн эрсдэлийн үнэлгээг мэргэжлийн байгууллагаар гүйцэтгүүлэх	Гамшгийн эрсдэлийн үнэлгээ	Гэрээгээр тохиролцсон төсвөөр		Гамшгаас хамгаалах тухай хууль
	Онцгой байдлын газартай хамтарч гэнэтийн гал түймэр, гамшиг осолтой тэмцэх аргачилсан заавар зөвлөгөөг боловсруулж өөрийн ОБХТ–д (ослын байдлыг хязгаарлах төлөвлөгөө) тусгах, өөрөөр хэлбэл авах ёстой арга хэмжээний дэс дарааллыг тодорхой тусгаж, хариуцах эзэнтэй болгох	Гамшгаас хамгаалах төлөвлөгөө	200.0	Ашиглалтын хугацаанд	Гамшгаас хамгаалах тухай хууль
	Гамшиг, ослын байдлыг хязгаарлах төлөвлөгөөг ажилчдад таниулж сургах ба сургалтын протокол хөтөлж баримтжуулах	Зохион байгуулах	150.0*4=600.0	2023 онд	Гамшгаас хамгаалах тухай хууль
	Ажилчдыг галын хор болон бусад хэрэгслийг ашиглаж сургах, дадлага эзэмшүүлэх зэрэг зохион байгуулалтын арга хэмжээг авах				
	Аюултай болон хортой бодис, материалыг хадгалалт, ашиглалтын үед аюулгүй ажиллагааны болон осол аваарын үед авах арга хэмжээний дарааллыг тогтоож, түүнийг мөрдөж ажиллах		-		Тэсэлгээний ажлын аюулгүй ажиллагааны нэгдсэн дүрэм
Нийт			3400.0		

IV.4 Тэр бум мод үндэсний хөтөлбөр

Байгаль орчин, аялал жуулчлалын сайд, сангийн сайдын хамтарсан 2021 оны 07 сарын 09-ны өдрийн А/172, 116 дугаарт “Ойжуулалт, ойн аж ахуйн арга хэмжээний зардлын нормативыг шинээр болон шинэчлэн батлах тухай” хөтөлбөрийг тусгав.

Хүснэгт№ 19 Ойжуулалтын зардал

№	Зардлын утга	Нэгж	Талбайн хэмжээ	Тоо, ш	Нэгжийн зардал	Нийт зардал
1	Навчит модны суулгацаар ойжуулах	га	0,5	500	5 900 000	8 100 000
2	Навчит модны суулгацаар ойжуулсан талбайн арчилгаа				2 200 000	

IV.5 Нүүлгэн шилжүүлэх нөхөн олговор олгох арга хэмжээний төлөвлөгөө

Төслийн төсөл хэрэгжих явцад газар чөлөөлөх, нүүлгэн шилжүүлэх ажил явагдахгүй.

IV.6 Түүх соёлын өвийг хамгаалах арга хэмжээний төлөвлөгөө

Оюут толгой зэс-алтны хүдрийн ордын ил уурхай нь барилга байгууламжуудыг барьж байгуулах, тэдгээрийг ашиглахад Баян-Өлгий аймгийн Дэлүүн сумын нутаг дэвсгэрт буй улсын болон орон нутгийн тусгай хамгаалалттай газруудад шууд сөрөг нөлөөлөл байхгүй. Төслийн талбайд барилга байгууламжуудыг барьж байгуулах, төслийн үйл явцад ямар нэг түүх соёлын дурсгалын шинжтэй зүйл илрүүлсэн тохиолдолд Соёлын өвийг хамгаалах тухай хуулийн 17.11-ийн дагуу холбогдох байгууллага, албан тушаалтанд нэн даруй мэдэгдэх, боломжтой бол хамгаалах арга хэмжээ авах үүрэгтэй.

IV.7 Хатуу хог хаягдлын менежмент

“Орчлон орд” ХХК нь ахуйн болон үйлдвэрлэлийн хог хаягдлыг ялган төвлөрсөн хогийн цэгт тээвэрлэн хаяна.

- Техникийн хувьд бүрэн бус, гэмтэлтэй тээврийн хэрэгслийг цаг тухайд нь засвар, үйлчилгээнд оруулж байх, хэрэв хөрс шатах, тослох материалаар бохирдсон бол тухай бүрд нь зохих стандартын дагуу ариутгаж, цэвэрлэх,
- Уурхайд ашиглагддаг түүхий эд болон бэлэн бүтээгдэхүүнийг зөөх, тээвэрлэх, хадгалах, ашиглах журам зааврын талаар сургалт явуулах, гарын авлагыг бодис тус бүр дээр бэлтгэн тараах, санамж сэрэмжлүүлэг бүхий мэдээллийн самбарыг шаардлагатай газруудад байрлуулах, дотоод дэг журмыг нарийн чанд мөрдүүлэх
- Хатуу хог хаягдлыг хадгалах цэг байгуулан түүнд төвлөрүүлэн хаяж байх, Хатуу хог хаягдлын цэг нь зориулалтын тагтай, салхи шуургатай үед хог хаягдал хийсэж орчноо бохирдуулахгүй байх ёстой. Хураагдсан хог хаягдлыг тодорхой давтамжтайгаар төвлөрсөн хогийн цэг рүү тээвэрлэн хаяж байх.
- Хатуу хог хаягдлыг зориулалтын сав, баглаа, боодолд хийж тусгай цэгт хаяна
- Хог хаягдлыг ангилан ялгалт хийж, дахин ашиглах боломжтой хог хаягдлыг ялгах
- Хог хаягдлаас үүсч болох элдэв төрлийн өвчнөөс урьдчилан сэргийлэх арга хэмжээ авч байх
- Ахуйн хэрэгцээнээс гарах бохир шингэнийг аюулгүй горимын дагуу тээвэрлэж, хадгалах
- Шингэн хаягдлыг уурхайн ажилчдын эрүүл мэндэд хор нөлөө учруулахгүйгээр хол зайд байрлуулах
- Хөрсөнд нэвчихгүй байх арга хэмжээг авах

Хүснэгт№ 20 Хог хаягдлыг менежментийн төлөвлөгөө

д/д	Хог хаягдлын талаар хийгдэх ажлууд	Хариуцах эзэн	Зарцуулагдах зардал мян.төг	Шалгуур үзүүлэлт
			2024 он	
1	Ахуйн шингэн болон хатуу хог хаягдал хаях цэгээ Дэлүүн сумын засаг даргаар тогтоолгоно.	Компанийн захирал	-	Дэлүүн сумын засаг даргын захирамж байна.
2	Ахуйн хог хаягдлаа эрх бүхий байгууллагатай гэрээ байгуулан тээвэрлүүлнэ.		Төлбөр нь уурхайн үйл ажиллагааны зардалд орсон	Гэрээ байна.
3	Хог хаягдлын төлбөрөө төлнө.		Төлбөр нь уурхайн үйл ажиллагааны зардалд орсон	Төлбөр төлсөн баримт байна.

4	Хатуу хог хаягдлын хэмжээг тогтоож Дэлүүн суманд сар тутамд мэдээлж байна.	Уурхайн дарга	-	Уурхайд 178 хүн ажиллах бөгөөд сард ойролцоогоор 0.9 тн хатуу хаягдал гарна.
5	Уурхайн засварын цехээс гарах ашигласан тос хаягдал тос масло боловсруулах үйлдвэрт тээвэрлэн хүргэнэ.		Төлбөр нь уурхайн үйл ажиллагааны зардалд орсон	Хог хаягдлын журнал хөтөлж явна.
6	Шингэн хаягдал хөрс болон гүний усыг бохирдуулж байгаа эсэхийг шалгаж биологийн болон химийн шинжилгээ хийлгэнэ. Бага оврын цэвэрлэх байгууламж суурилуулна.		-	Хяналт шинжилгээний хөтөлбөрт зардал нь тусгагдсан.
7	Зуны улиралд хогийн сав болон ажилчдын амьдрах байр, гал тогоонд хортон шавжийн ариутгал халдваргүйжүүлэлт хийлгэх		350.0	Баян-Өлгий аймгийн гоц халдвартын төвөөр хийлгэх
8	Ахуйн бохир ариутгах, халдваргүйжүүлэх, задлах бодис худалдаж авах зардал		450.0	Жил бүр
Нийт зардал мян.төг			800.0	

IV.8 Орчны хяналт, шинжилгээний хөтөлбөр

Орчны хяналт шинжилгээний хөтөлбөрт Оюут толгой зэс-алтны хүдрийн ордыг ашиглах төслийн үйл ажиллагааны явцад байгаль орчин, хүний амьдрах орчинд хэрхэн нөлөөлж байгаа, үзүүлж буй нөлөөлөл нь зөвшөөрөгдөх хязгаарт байгаа эсэхийг хянах үзүүлэлтүүдийг тодорхойлж хэмжих, шинжлэх арга стандарт, хяналт хийх байршил, давтамж зэргийг бүхэлд нь тусгасан болно.

Байгаль орчны хяналт шинжилгээний хөтөлбөрийг хэрэгжүүлэх, батлагдсан арга зүйг баримтлан стандартчилагдсан багаж, хэрэгслээр дээж, шинжилгээг мэргэжлийн байгууллагаар хийлгэх болон үр дүнг хянах ажлыг “Орчлон-Орд” ХХК-ийн байгаль орчны асуудал хариуцсан ажилтнууд удирдана.

Байгаль орчны хяналт шинжилгээний хөтөлбөрийн хэрэгжилт, үр дүн, түүнд хийсэн дүгнэлт зэргийг жил бүрийн 11 сард багтааж сум, аймгийн төрийн захиргааны төв байгууллагуудад хүргүүлэн хянуулж, дараа оны байгаль орчны хяналт шинжилгээний хөтөлбөрийг батлуулах хэрэгтэй.

Орчны хяналт шинжилгээний хөтөлбөрийг хэрэгжүүлэгч болон түүний хэрэгжилтийг хянах субъектүүд ажил, үүрэг: Байгаль орчны мэргэжилтэн дараах ажлыг гардан зохион байгуулна.

- Төсөл хэрэгжүүлэгчийн жилийн төсөвт хөтөлбөр хэрэгжүүлэгчтэй холбогдсон зардлыг тусган батлуулсан байх,
- Төслийн талбайн ойр орчмын цэгүүдээс дээжийг тогтоосон хугацаанд нь мэргэжлийн байгууллагуудаар авуулж, лабораторийн шинжилгээ хийлгүүлэх,

- Орчны хяналт шинжилгээний ажлыг байгаль орчны шинжилгээний төв лаборатори зэрэг мэргэжлийн байгууллага, мэргэжилтэн гүйцэтгэх ба түүнд зориулалтын тоног төхөөрөмж, багаж хэрэгслийг ашиглах,
- Шинжилгээний үр дүнг суурь үзүүлэлттэй жишин үзэж, дүгнэлт гаргуулах шаардлагатай, шийдвэрийн төсөл боловсруулах
- ИТХ, түүний тэргүүлэгчдэд хөтөлбөрийн хэрэгжилтийг тайлагнуулах, шаардлагатай шийдвэр гаргуулах арга хэмжээ авуулж, гүйцэтгэлийг хянах

Төсөл хэрэгжүүлэгч дараах асуудлыг хариуцна.

- Орчны хяналт шинжилгээний хөтөлбөрийг хэрэгжүүлэхтэй холбогдсон зардлыг жил бүрийн төсөвт тусган саадгүй төлөх,
- Хөтөлбөр хэрэгжүүлэхтэй холбогдуулж тухайн орон нутгийн Иргэдийн нийтийн Хурал, түүний тэргүүлэгчдийн гаргасан шийдвэр, арга хэмжээг хэрэгжүүлэх,
- Хяналт шинжилгээний үр дүнг сар, улирал, хагас жил, жилээр нэгтгэн гаргаж, Баян-Өлгий аймгийн Дэлүүн сумын багийн иргэдийн нийтийн хурлын тэргүүлэгчид ба БОАЖЯ-нд тайлагнаж байх,
- Хяналт шинжилгээний үр дүнгийн бүртгэл, тайлангийн хүснэгтийн загварыг Баян-Өлгий аймгийн Дэлүүн сумын Засаг даргын тамгын газар болон хяналт шинжилгээ хийсэн мэргэжлийн байгууллагаас авах.

Иргэдийн төлөөлөгчдийн хурал, түүний тэргүүлэгчид дараах асуудлыг хариуцна.

- Орчны хяналт шинжилгээний хөтөлбөрийн хэрэгжилтэд хяналт тавьж, эрчимжүүлж, заавал хэрэгжүүлэх арга хэмжээ авах,
- Төслийн үйл ажиллагааны улмаас байгаль орчны төлөв байдалд нөлөөлж буй асуудлаар иргэдийн санал хүсэлтийг авч судалгаа явуулах,
- Шаардлагатай асуудлаар зөв шийдвэр гаргах, арга хэмжээ авах

Хүснэгт№ 21 Орчны хяналт шинжилгээний хөтөлбөр

Хяналт шинжилгээ хийх үзүүлэлтүүд	Байршил	Хугацаа ба давтамж	Нэгжийн өртөг, мян.төг	Нийт зардал төг/жил	Баримтлах стандарт ба арга аргачлал
Усан орчин					
Усны рН, цахилгаан дамжуулах чадвар нүүрстөрөгчийн исэл СО ₃ , хүчил НСО ₃ , кальци Са, хлор Сl, кали К, магни Мg, сод Na, хүхэр S, хүнцэл As, бор В, бари Ва, кадми Cd, кобальт Со, хром Сг, зэс Си, төмөр Fe, мөнгөн ус Hg, манган Мп, молибден Мо, никель Ni, хар тугалга Pb, селени Se, силиконSi, ванади V, цинк Zn, хөнгөн цагаан Al, мөнгө Ag, Хими бактерилогийн бүрэн шинжилгээ.	-Унд ахуйн хэрэглээнд ашиглах голоос	Жилд 2 удаа мониторингийн цэгүүдээс дээжлэлт хийж лабораторийн шинжилгээнд өгнө.	Усны ерөнхий химийн шинжилгээ 30.0 мян.төг, Усны 23 элемент хүнд металлын шинжилгээ 40.0 мян.төг, Хими бактериологийн бүрэн шинжилгээний үнэ 70.0 мян.төг 1 жилд 2 удаа буюу нийт 140.0 мян.төг	70.0*2*1жил= 140.0мян.төг	-MNS 0900:2005 Ундны ус-Ундны усны хяналт шинжилгээ -Усны чанар хаягдал бохир ус MNS 4943:2000
Хөрсний төлөв байдал, бохирдолт					
Нефть, нефтийн бүтээгдэхүүн, Хар тугалга, Азот, Фосфор, Усан мандал, Кальци, Магни, Кали, Магни, Хлор, Сульфат, Карбонат, Гидрокарбонат, Ариун цэврийн тоо, Коли- титр, Перфрингес-титр	Мониторингийн цэгүүдээс N 46° 1' 58,9" E 108° 48' 31,8" N 46° 1' 31,29" E 108° 49' 57,2"	Жилд 2 удаа мониторингийн цэгүүдээс дээжлэлт хийж лабораторийн шинжилгээнд өгнө.	Хөрсний механик бүрэлдэхүүн, ялзмаг 30.0 мян.төг Хөрсний хүнд металл шинжилгээний үнэ 40.0 мян.төг 1 жилд 140.0	70 *2*1 жилд = 140мян.төг	-MNS 5850:2008, Хөрсний чанар. Хөрс бохирдуулагч бодис, элементүүдийн зөвшөөрөгдөх дээд хэмжээ
Агаарын чанар					
-Тоосжилт (PM ₁₀ , PSM, PM ₂₅)	- Мониторингийн цэгүүдээс:	Жил бүр 2 удаа.	24 цагийн хэмжилт хийж (O ₂ , SO ₂ , NO ₂ , CO , цаг	250.0 төг*2*1 жилд 500.0 мян.төг	-ISO 9001:2000 MNS0017.2.5.12:88 Хүхэрлэг хий-SO ₂

<p>- Температур, Агаарын урсгал, Чийгшил, Нүүрстөрөгчийн исэл, Хүхэрт устөрөгч, Метан, Азотын давхар исэл, Аммиак г.м</p>	<p>108°49'7.49" 46°1'35.0" 108°49'21.79" 46°2'21.79"</p>		<p>Шаардлагатай тохиолдолд тухай бүрд нь.</p>	<p>агаарын үзүүлэлт)-ийи хамт тооцоход 250.0 мян.төг Байгаль орчин аялал жуулчлалын сайдын 2011 оны 10 сарын 10-ны өдрийн А-342 дугаар тушаалын хавсралтаар үнийг тооцов. 1 жилд 500.0</p>		<p>шинжлэх ТХМ буюу аэрозалины арга -MNS0017.2.5.11-88 Азотын давхар исэл</p>
Ургамал						
<p>-Хяналт шинжилгээ хийх талбайн хүрээ, хяналт үнэлгээгээр тодорхойлох үр дүнг тухай бүрд нь тодорхойлно.</p>	<p>Мониторингийн цэгүүдээс: 108°49'12,54" 46°1'57,28" 108°49'42,77" 46°1'16,13"</p>		<p>жилд 1 удаа</p>	<p>Мэргэжлийн шинжээч хөлслөх, 800.0 мян. төг</p>	<p>800 *1 жил = 800.0 мян.төг</p>	<p>Тухайн төслийн талбай болон орчных нь байгалийн унаган төрхөөрөө байгаа экосистемтэй харьцуулах аргаар тодорхойлох</p>
Нийт дүн				1580.0 мян.төг	1580.0 мян.төг	

IV.9 Байгалийн гамшгаас үүсэж болзошгүй ослын менежментийн төлөвлөгөө

Газар хөдлөлт: Төсөл хэрэгжих район нь 8-9 баллын газар хөдлөлийн бүсэд багтдаг. Газар хөдлөл нь байгалийн гамшгийн хамгийн аюултай хэлбэрийн нэг бөгөөд газар хөдлөлийг урьдчилан тогтоож, мэдээлэх боломж муу. 2024 онд баригдах уурхайн барилга байгууламж, тоног төхөөрөмж, газар доорх шугам сүлжээг барьж байгуулах, суурилуулахдаа газар хөдлөлийн хэдэн балл хүртэл тэсвэрлэх чадвартай болон уг үйлдвэрлэлд тохирох эсэх талаар холбогдох мэргэжлийн байгууллагын үнэлгээ гаргуулна.

Салхи, шуурга: Хавар, намрын улиралд, ялангуяа хаврын улиралд үе үе хүчтэй салхитай байдаг бөгөөд салхины хамгийн их хурд 28 м/сек-ээс хэтрэх тохиолдол тус бүс нутагт олонтоо тохиолддог. Хавар, намрын саруудад салхины хурд хамгийн их байдаг.

Салхи шуурганы хүчтэй нөлөөлөл үүсэх нөхцөлтэй тул бүтээгдэхүүнийг тээвэрлэх, шатах тослох материалын агуулахыг байршуулах, үйлдвэрлэл явуулахдаа тогтмол цаг уурын мэдээ сонсож дээрх нөлөөллийг сайтар харгалзан үйл ажиллагааг явуулна.

Үер: Уурхайн район нь олон жилд цөөн удаа тохиолдох үерийн аюулд бага өртөнө. Зуны хур борооны үед цаг агаарын нөхцөлөөс хамааран үерийн аюул ажиглагдах нөхцөлтэй тул уурхайд үерийн ус зайлуулах далан байгуулна.

Аянга цахилгаан: Зуны улиралд, ялангуяа хур бороо элбэгтэй 7, 8 дугаар саруудад аянга цахилгааны үзэгдэл илүүтэй тохиолдоно. Зуны улиралд 20 орчим өдөр аянга цахилгаан буудаг, 1.0 км² талбайд 4-6 удаа ниргэлт болдог нь үйлдвэрийн болон уурхайн техник хэрэгсэл, хүмүүсийн үйл ажиллагаа хөдөлмөрийн нөхцөлд түр саатал бэрхшээл учруулж, улмаар аюул осол тохиолдож болох магадлалтай.

V. ТУХАЙН ЖИЛИЙН БАЙГАЛЬ ОРЧНЫ МЕНЕЖМЕНТИЙН ТӨЛӨВЛӨГӨӨГ ХЭРЭГЖҮҮЛЭХ УДИРДЛАГА ЗОХИОН БАЙГУУЛАЛТЫН ТӨЛӨВЛӨГӨӨ

Үйл ажиллагаандаа технологийн сахилга батыг чанд баримталж, аваар осолгүй ажиллах талаар байнга анхаарал тавихыг уурхайн дарга хариуцан ажиллана.

“Орчлон-Орд” ХХК-ийн байгаль орчныг хамгаалах удирдлага зохион байгуулалт нь дараах бүтэцтэй байна. Үүнд:

1. Компаний удирдлага
2. ХАБЭА-н инженер

Эдгээр 2 хэсгийн хэрэгжүүлэх үйл ажиллагаа, төлөвлөгөө, тайланг орон нутгийн удирдлага, байгаль орчны мэргэжилтнүүд, болон нутгийн иргэд, ТББ хянаж оролцож байхаар тусгав. Зардлыг тухайн үеийн төлөвлөгөөт зардлаар тооцно.

Хүснэгт№ 22 Тухайн жилийн БОМТ хэрэгжүүлэх удирдлага зохион байгуулалтын зардал

№	Арга хэмжээ	Хугацаа	Давтамж
II-1	Байгууллагын дээд удирдлагын зүгээс тогтмол хугацаанд хийх хяналт шалгалтын үйл ажиллагаа, байгаль орчны бодлогын хэрэгжилт, гүйцэтгэлийн үзүүлэлт, үр дүнг тайлагнах (ISO 14001, 2004).	2023	Байнгын
II-2	Байгаль орчны бодлого, зорилго, зорилт, хууль эрхзүйн болон бусад шаардлагуудын дагуу үйл явцыг хянаж хэмжих ба үр дүнг тайлагнах	2023	Жил бүр
II-3	Соёлын өвийг хамгаалах тухай МУ-ын хуулийн дагуу газрын хэвлийг ашиглах явцад түүх, соёлын дүрсгалт зүйл илэрвэл уурхай ажлаа зогсоож энэ тухай дүүргийн Засаг дарга, цагдаагийн болон уг асуудлыг эрхэлсэн эрдэм шинжилгээний байгууллагад нэн даруй мэдэгдэх	Үйл ажиллагааны турш	Жил бүр
II-4	Орон нутгийн удирдлага, бизнес, малчид, уул уурхайн компанийн хооронд харилцан ашигтай бизнесийн харилцаанд суурилсан түншлэл, хамтын ажиллагааг хөгжүүлэх;	2023	Жил бүр
II-5	Байгаль хамгаалах, нөхөн сэргээлтийн явцын талаар орон нутгийн удирдлага болон ард иргэдтэй уулзалт зохион байгуулж, тайлагнах.	2023	Жил бүр
II-6	Төслөөс үүсэж болзошгүй нөлөөллийг хамгийн бага байлгах буюу нөлөөлөлгүй байлгах үүднээс соёлын өвийг хамгаалах төлөвлөгөө боловсруулах;	2023	-
II-7	Төслийн гүйцэтгэлийг хянаж, шалгах ба эдийн засгийн алдагдал болон бусад мэдээллийг оролцогч талууд болон орон нутгийн удирдлагуудад мэдээлж байх;	2023	Жил бүр
II-8	Төслийн зүгээс байгаль орчин, нийгэм эдийн засгийн зохистой үзүүлэлтийг хангах, төслийн ажилчид ба орон нутгийн иргэдээс гомдол, санал гарсан тохиолдолд цаг алдалгүй санал гомдлыг нь барагдуулах зорилгоор менежментийн төлөвлөгөөг тогтвортой хэрэгжүүлэх;	2023	-
II-9	Компанийн зүгээс гэрээт байгууллагуудад тавих байгаль орчны хяналтыг баталгаажуулж, сөрөг нөлөөллөөс сэргийлэх, хамгаалах, гал түймэр, ослын үед дагаж мөрдөх журмын талаар гэрээнд нарийвчлан тусгах, тэдний үйл ажиллагааны улмаас байгаль орчинд учирч болзошгүй нөлөөллийн үнэлгээ хийлгэх шаардлагыг гэрээнд тусгах	2023	Тухай бүрт нь

Тухайн жилийн байгаль орчны менежментийн төлөвлөгөөний хэрэгжилтийг нөлөөлөлд өртөгч оршин суугчид, оролцогч талуудад тайлагнах хуваарь:

“Орчлон-Орд” ХХК нь Оюут толгой зэс-алтны хүдрийн ордыг ашиглах төслийн байгаль орчин, хүний эрүүл мэндэд аюул учруулж болзошгүй мэдээлэл оролцогч талуудад нээлттэй байх гэсэн зарчмыг мөрдлөг болгон ажиллахаар төлөвлөж байгаа бөгөөд нөлөөлөлд шууд ба шууд бус хэлбэрээр өртсөн болон өртөж болзошгүй тухайн төсөл хэрэгжиж буй нутгийн иргэд, орон нутгийн болон холбогдох бусад байгууллагын төлөөлөл багтсан оролцогч талуудад төслийн үйл ажиллагаа, БОМТ, түүний биелэлтийг тайлагнах үүргээ хэрэгжүүлэх зорилготой дараах арга хэмжээг төлөвлөсөн.

Хүснэгт№ 23 БОМТ-г тайлагнах хуваарь

Хугацаа	Нөлөөлөлд өртөгч оршин суугчдад танилцуулах ажил	Зардал	Зохион байгуулах хүний албан тушаал
2024.11.01	Баян-Өлгий аймгийн засаг дарга, ИНХ-ийн төлөөлөгчид, Дэлүүн сумын ЗДТГ-ын мэргэжилтэнгүүдэд танилцуулж санал авах	ЗДТГ-ийн хурлын танхимд төлөвлөгөөг танилцуулна. Тараах материал, зарлалын самбарын зардалд 100000төг. Танилцуулгад хүрэлцэн ирсэн иргэдэд өдрийн цайнд 80000 төг төсөвлөлөө. $80000+100000=180000$ төг	Уурхайн дарга болон компанийн захирал
	Нийт зардал	Төг 360 000.0	