

**СҮХБААТАР АЙМГИЙН ЭРДЭНЭЦАГААН СУМЫН НУТАГТ ОРШИХ “САЙН ХӨӨВРИЙН”  
ХҮРЭН НҮҮРСНИЙ ОРДЫГ ОЛБОРЛОХ ТӨСЛИЙН 2024 ОНЫ БАЙГАЛЬ ОРЧНЫ  
МЕНЕЖМЕНТИЙН ТӨЛӨВЛӨГӨӨ**

**НЭГ. ТӨСЛИЙН ЕРӨНХИЙ МЭДЭЭЛЭЛ**

**ТӨСЛИЙН ТАЛААРХИ МЭДЭЭЛЭЛ**

**Төслийн нэр:** “Сайн Хөөвөрийн хүрэн нүүрсний ордыг ашиглах төсөл”

**Төсөл хэрэгжүүлэгч:** Гадаадын хөрөнгө оруулалттай “Бадмаараг Хаш” ХХК , Улсын бүртгэлийн дугаар: 9019039141 , Регистрийн дугаар: 5215919, Тусгай зөвшөөрлийн дугаар: MV – 016679

**Төсөл хэрэгжүүлэгчийн хаяг:** Улаанбаатар хот, Сүхбаатар дүүрэг, 1-р хороо, нарны зам-62, Юнескогийн гудамж юнион бюлдинг 15 давхар-1503 тоот Захирал Гао Хайфен Утас: 95782987 99091747

**ТӨСЛИЙН БАЙРШИЛ**

“Сайн Хөөвөр”-ийн хүрэн нүүрсний ордыг ашиглах төсөл нь Сүхбаатар аймгийн Эрдэнэцагаан сумын “Сайн Хөөвөр” хэмээх газарт хэрэгжих бөгөөд **MV-016679** тоот ашиглалтын тусгай зөвшөөрөл бүхий талбай нь нийт **755.55 га** талбайг хамарна.

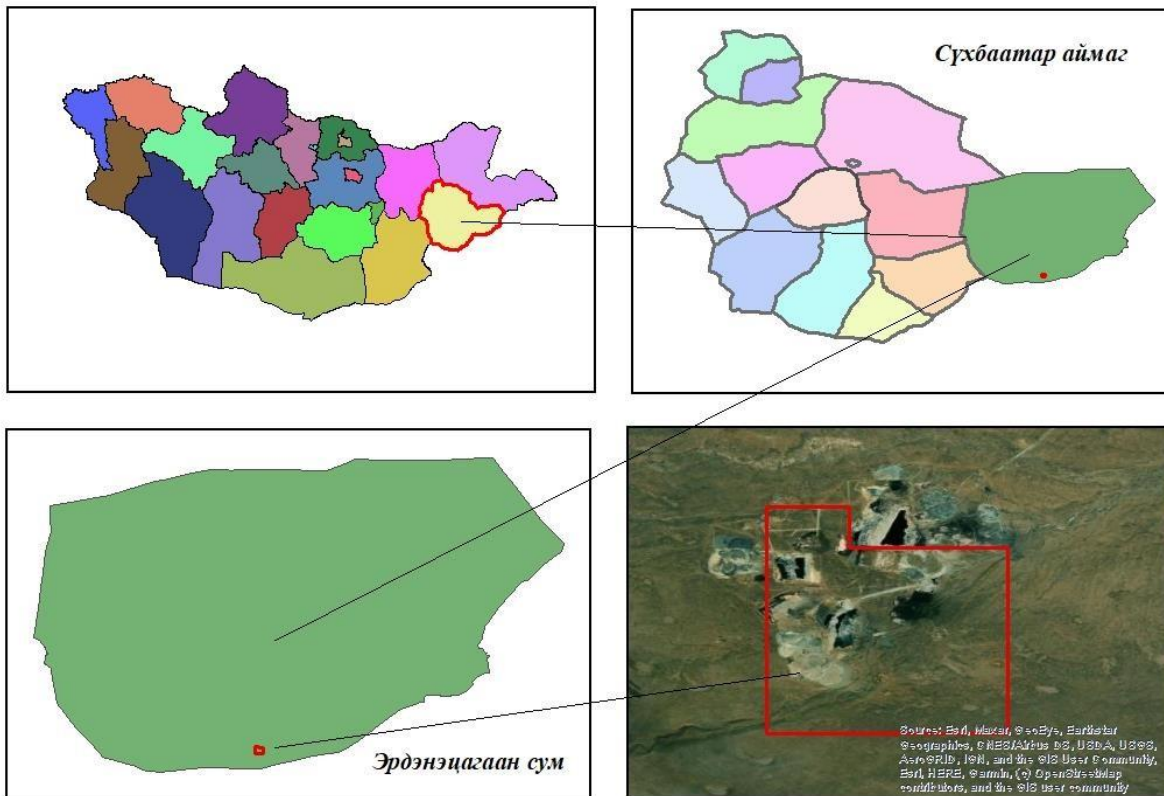
Хүснэгт № 1 Талбайн захын цэгүүдийн солбилцол

Булангийн цэгийн дугаар	Уртраг, E	Өргөрөг, N
1	115° 21'33.78”	45°28 '51.31”
2	115°21'33.78”	45°28'31.66”
3	115°22'50.78”	45°28'31.66”
4	115°22'50.77”	45°27' 1.67”
5	115°20'54.19”	45°27' 1.67”
6	115°20'54.19”	45°28'51.31”

**СҮХБААТАР АЙМГИЙН ЭРДЭНЭЦАГААН СУМЫН НУТАГТ ОРШИХ “САЙН ХӨӨВРИЙН” ХҮРЭН НҮҮРСНИЙ ОРДЫГ ОЛБОРЛОХ ТӨСЛИЙН 2024 ОНЫ БАЙГАЛЬ ОРЧНЫ МЕНЕЖМЕНТИЙН ТӨЛӨВЛӨГӨӨ**



*"Бадмаараг хаш" ХХК-ийн "Сайн хөөвөр" нэртэй хүрэн нүүрсний орд*



**Зураг 1. Ашиглалтын талбайн байршлын байрзүйн зураг**

Сүхбаатар аймгийн Эрдэнэцагаан сумын нутагт орших “Сайн Хөөвөр” нэртэй газарт хайгуул хийх тусгай зөвшөөрлийг 2008 онд “Дэвжих трейд” ХХК-иас шилжүүлэн авсан бөгөөд улмаар 755.55 гектар талбайд нь ашиглалтын MV-016679 тоот тусгай зөвшөөрөл авсан.

АМГ-ын ГУУКХ-ийн даргын 2010 оны 09 сарын 30-ны өдрийн 1035 тоот шийдвэрээр MV-16679 ашиглалтын лицензийн талбайг 9011148038 тоот улсын бүртгэлийн дугаартай “Бадмаараг хаш” ХХК-д олгосон. Сүхбаатар аймгийн Эрдэнэцагаан сумын нутагт орших “Сайн хөөвөр” нэртэй 755.55 га талбайд ашигт малтмал ашиглах **16679А** дугаартай тусгай зөвшөөрлийг 30 жилийн хугацаатай олгосон. 2013 оны 9-р сараас эхлэн ТЭЗҮ-ийн дагуу “Сайн хөөвөр”-ийн ордод уурхай байгуулалтын ажил хийгдэж нүүрс олборлолт эхэлсэн.

“Бадмаараг Хаш” ХХК нь “Сайн хөөвөр”-ийн нэртэй талбайд хүрэн нүүрсний олборлолт явуулж, дотоодын болон гадаадын зах зээлд нийлүүлэх зорилгоор бэлтгэл ажлаа бүрэн хангаж дуусгасан бөгөөд 2012 оны 05 дугаар сарын 16-ны өдөр Уурхайг хүлээн авах улсын комисс газар дээр нь ажиллаж, №12/08 тоот актаар холбогдох зөвшөөрлийг олгосноор ашиглалтын үйл ажиллагааг эхлүүлсэн юм.

**Сайн хөөврийн ил уурхайн техник-эдийн засгийн үндсэн үзүүлэлтүүд**

№	Үзүүлэлтүүд	Нэгж	Тоон утга
1	"Сайн хөөвөр" ордын геологийн нөөц	В нөөц	мян.тн 25433.4
		С нөөц	мян.тн 19121.0
		В+С	мян.тн 44554.4
		В нөөц	мян.тн 25176.8

**СҮХБААТАР АЙМГИЙН ЭРДЭНЭЦАГААН СУМЫН НУТАГТ ОРШИХ “САЙН ХӨӨВРИЙН”  
ХҮРЭН НҮҮРСНИЙ ОРДЫГ ОЛБОРЛОХ ТӨСЛИЙН 2024 ОНЫ БАЙГАЛЬ ОРЧНЫ  
МЕНЕЖМЕНТИЙН ТӨЛӨВЛӨГӨӨ**

2	Ордын нүүрсний нөөц /2018.01.01 байдлаар/	С нөөц	мян.тн	19098.3
		<b>В+С</b>	<b>мян.тн</b>	44275.1
3	Уурхайн хүрээ хязгаарт орох нөөц	В нөөц	мян.тн	24913.4
		С нөөц	мян.тн	17341.6
		<b>В+С</b>	мян.тн	42254.9
4	Олборлолтын үеийн хаягдал		%	7.0
5	Олборлолтын үеийн бохирдол		%	5.6
6	Үйлдвэрлэлийн нөөц	Эцсийн байдлаар	мян.тн	41497.7
		10 жил	мян.тн	14700.0
7	Хөрс хуулалт	Эцсийн байдлаар	мян.м <sup>3</sup>	80313.4
		10 жил	мян.м <sup>3</sup>	28547.2
8	Хөрс хуулалтын дундаж коэффициент	Эцсийн байдлаар	м <sup>3</sup> /тн	1.94
		10 жил	м <sup>3</sup> /тн	1.94
9	Жилийн нүүрс олборлолт		сая тн	1.2-1.5
10	<b>Уул-тээврийн үндсэн тоног төхөөрөмж:</b>	<b>Марк</b>	<b>Х.н</b>	-
	Экскаватор	Hyundai R520LC-9S	ш	10
	Автосамосвал	Shacman F3000	ш	22
		Shacman F2000	ш	12
	Бульдозер	Cat D8	ш	3
	Утгуурт ачигч	Luigong-888	ш	3
		ZL-50	ш	2
	Авто грейдер	LIUGONG CLG 422	ш	1
	Усны машин	Howo 15тн	ш	2
	Түлшний машин	Sinotruck 15тн	ш	1
	Үйлчилгээний машин	Pick up	ш	3
		УАЗ фургон	ш	2
	Насос	ЦНС-300-120	ш	3
Гүний насос	ЭЦВ10-63-65	ш	3	
Дизель станц	QAS100	ш	4	
	QAS200	ш	2	
11	Төслийн хөрөнгө оруулалтын хэмжээ		сая төг	29183.2
12	Ашиглалтын систем		Авто тээвэртэй	
<b>13</b>	<b>Төсөл хэрэгжих хугацаа</b>		<b>жил</b>	<b>10</b>
14	Жилд ажиллах хоног		хоног	300
15	Хоногт ажиллах ээлжийн тоо		ээлж	2
16	Ээлжийн үргэлжлэх хугацаа		цаг	10
<b>17</b>	<b>Ажиллагсдын тоо:</b>		<b>хүн</b>	<b>230-275</b>
18	Ажиллагсдын дундаж цалин		мян.төг	1288.3
19	1 тн нүүрсний борлуулах үнэ		мян.төг	50.0
20	Нийт борлуулалтын орлого		тэрбум төг	735.0
21	Нийт зардал		тэрбум төг	569.0
22	Нийт татварын өмнөх ашиг		тэрбум төг	166.0
23	Нийт улсад төлөх татвар төлбөр		тэрбум төг	121.7
24	Нийт цэвэр ашиг		тэрбум төг	129.0
25	Хөрөнгө оруулалтаа нөхөх хугацаа		жил	2.14
26	Ирээдүйн мөнгөний өнөөгийн үнэ цэнэ NPV=10%		сая.төг	55778.1
27	Үр ашгийн дотоод норм буюу ашгийн хувь		IRR	47%

**ОРДЫН НҮҮРСНИЙ ТОГТОЦ, НӨӨЦ, ЧАНАР**

**НҮҮРСНИЙ ДАВХАРГЫН ТОГТОЦ**

Хайгуулын ажлаар тус орд нь энгийн бүтэцтэй, бага налуутай, завсраа бага зузаантай чулуулаг агуулсан 2 давхаргаас тогтож байгааг тогтоов. Нүүрсний давхаргууд нь гадаргуугаас 17- 23м-т дээд давхарга илрэх бөгөөд түүнээс доош 20-26м-т доод давхарга тус тус оршиж байна. Доод давхарга нь 30см зузаантай ба 3 цооногт илэрсэн. 0.3м зузаантай жижгэвтэр давхраас нь 3-р цооногт 20.0м, 5-р цооногт 34.0м, 2-р цооногт 18.0м интервалуудад тогтоогдсон бөгөөд практик ач холбогдол багатай юм.

**СҮХБААТАР АЙМГИЙН ЭРДЭНЭЦАГААН СУМЫН НУТАГТ ОРШИХ “САЙН ХӨӨВРИЙН” ХҮРЭН НҮҮРСНИЙ ОРДЫГ ОЛБОРЛОХ ТӨСЛИЙН 2024 ОНЫ БАЙГАЛЬ ОРЧНЫ МЕНЕЖМЕНТИЙН ТӨЛӨВЛӨГӨӨ**

Сайн хөөврийн хүрэн нүүрсний ордын нөөц ба чанарыг дээд давхраасад тооцсон бөгөөд уг дээд давхраас нь 2,5-6м /В блок -3.6м, С-1 блок 2.57м, С-2 блок 6.01м Р блок 5.93м/ дундаж зузаантай. Ордын хэмжээнд нүүрсний давхраасын зузаан харьцангуй тогтвортой үргэлжлэх ба тектоник эвдрэлд өртөөгүй, бараг хэвтээ байрлалтай буюу 8° налуутай, брахи-синклиналь тогтоцтой байгаа нь ордын төрлийг 2-р зэрэгт хамруулж болохоор байна. Ордын нүүрсний давхрааст дунджаар 0,5м зузаантай аргиллитын үе тохиолдох ба нийт 11 цоонгоос 3 цооногт /8-р цооног ордын төв хэсэг, 9-р цооног ордын зүүн хэсэг, 12-р цооног өмнөд хэсэгт/ илэрсэн.

**Нүүрсний шинж чанар** “Сайн хөөвөр”-ийн ордын нүүрс нь хар хүрэн, хар өгөршсөн хэсэгтээ хүрэн өнгөтэй, занарлаг, хатуу, их төлөв бүдэг гялгатай, гялгар нүүрсний нимгэн үеүүдийг агуулсан байх бөгөөд энэ гялгар болон бүдэг нүүрс ээлж дараалан нарийн үелэл үүсгэнэ.

Хүснэгт № 2 Нүүрсний химийн шинж чанарын үзүүлэлт

Нүүрсний химийн үзүүлэлт	W <sup>a</sup>	W <sup>p</sup>	A <sup>a</sup>	A <sup>p</sup>	V <sup>a</sup>	V <sup>daf</sup>	S <sup>a</sup>	S <sup>c<sub>об</sub></sup>	Q <sup>a<sub>b</sub></sup> /ккал/кг/	Q <sup>p<sub>n</sub></sup> /ккал/кг/	P
<b>Нийт шинжил-гээний дундаж үзүүлэлт</b>	<b>8.5</b>	<b>37.0</b>	<b>17.8</b>	<b>4.7</b>	<b>36</b>	<b>43.</b>	<b>0.9</b>	<b>1.5</b>	<b>5,950.2</b>	<b>3,839.0</b>	<b>0.08</b>

**ГЕОЛОГИЙН НӨӨЦ**

Хүснэгт № 3 Геологийн нөөц

Нүүрсний төрөл	Нөөцийн зэрэглэл, нөөц тн-оор		
	В	С	В+С
Исэлдсэн		3.689.703,15	3.689.703,15
Эрчим хүчний	25.433.429,33	15.431.296,41	40.864.725,74
<b>НИЙТ</b>	<b>25.433.429.33</b>	<b>19.120.999,57</b>	<b>44.554.428.9</b>

**УУРХАЙН АШИГЛАЛТЫН ҮЙЛ АЖИЛЛАГАА**

Уг төслийн нүүрс олборлолтын жилийн хүчин чадал дунджаар 1 сая орчим тонн нүүрс бөгөөд нийтдээ 25-28 жилийн хугацаанд төслийн үйл ажиллагаа үргэлжилнэ гэж урьдчилсан байдлаар тооцсон байсан ч нэмэлт хайгуулын ажлаар ордын нүүрсний нөөц өссөөр байгаа тул энэ хугацаа нэмэгдэх боломжтой болж байгаа юм. “Бадмаараг Хаш” ХХК нь төлөвлөгөөт онд нийт 11 ажлын байранд 150 хүн ажиллуулахаар төлөвлөсөн.

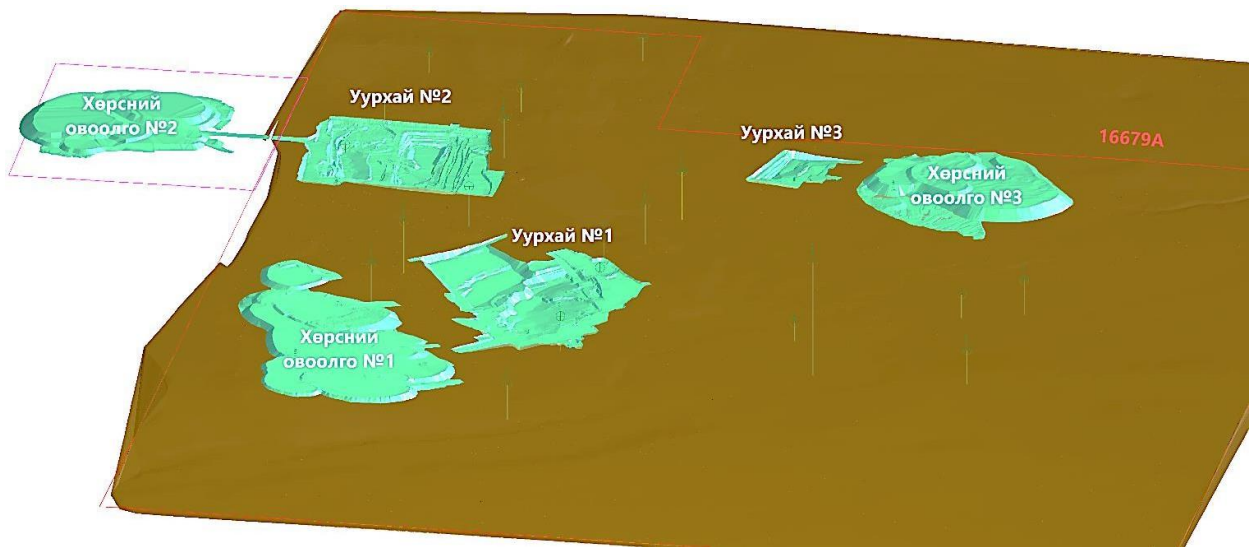
Нүүрсний давхаргууд нь газрын гадаргад ил гарштай, цул үргэлжлэн тогтсон, хагаралд харьцангуй бага өртсөн байдаг. Ордын уул техникийн нөхцөл, эдийн засгийн зохистой хэмжээ зэрэгт үндэслэн ордыг ил аргаар, гадаад болон дотоод овоолготой авто тээвэртэй ашиглалтын системээр ашиглахаар төсөлд тусгагдсан.

Хүснэгт № 4 Уурхайн ашиглалтын технологийн схем

Технологи	Үндсэн ажил	Технологийн процессууд
Авто тээвэртэй ашиглалтын технологи	Хөрс хуулалт	-Ухаж ачих -Тээвэрлэх -Овоолох
	Олборлолт	-Ухаж ачих -Тээвэрлэх -Овоолох

**СҮХБААТАР АЙМГИЙН ЭРДЭНЭЦАГААН СУМЫН НУТАГТ ОРШИХ “САЙН ХӨӨВРИЙН” ХҮРЭН НҮҮРСНИЙ ОРДЫГ ОЛБОРЛОХ ТӨСЛИЙН 2024 ОНЫ БАЙГАЛЬ ОРЧНЫ МЕНЕЖМЕНТИЙН ТӨЛӨВЛӨГӨӨ**

“Сайн хөөвөр”-ийн ордыг 2012 оноос эхлэн ашиглаж эхэлсэн бөгөөд уулын ажлаар нийт 4974.0 мян.м<sup>3</sup> хөрс хуулж уурхайн нээлтийг гүйцэтгэсэн одоогийн байдлаар 0.45 сая.тн нүүрс нээгдсэн байгаа юм. Иймд ордын ашиглах дарааллыг уурхайн жилийн хүчин чадал, хөрс хуулалт, нүүрсний давхаргын тогтоц, тээвэрлэлтийн зай, ашиглалтын системийн үндсэн үзүүлэлтүүдээс үндэслэн дараах байдлаар тогтоосон. Бадмаараг хаш ХХК нь “Сайн хөөвөр” нүүрсний ордод нийт 3 хэсгээс уурхайлан олборлож байна.



**Зураг 2. Ордын одоогийн байдал**

**Ашиглалтын системийн параметрууд:** “Бадмаараг хаш” ХХК нь Уул уурхайн хүрээлэнгээр “Сайн хөөвөр”-ийн талбайн агуулагч чулуулгийн бат бэхийн шинж чанар болон уян харимхайн шинж чанарын үзүүлэлтүүдийг тодорхойлуулсан. Уул геологийн нөхцөл, ордын нүүрсний давхарга болон хажуугийн чулуулгийн физик-механикийн шинж чанар зэргийг харгалзан уурхайн үндсэн үзүүлэлтүүдийг дараах байдлаар тодорхойлсон байна.

**Хүснэгт 5 Уурхайн үндсэн үзүүлэлтүүд**

№	Үндсэн үзүүлэлтүүд	Хэмжих нэгж	Хөрс, нүүрс
1	Доголын өндөр	м	5
2	Ажлын талбайн хамгийн бага өргөн	м	30-50
3	Траншейны налуу	%	80
4	Траншейн өргөн	м	12
5	Мөргөцгийн өнцөг	град	50-55
6	Уурхайн урт	м	2500
7	Уурхайн өргөн	м	2000
8	Уурхайн гүн /дунжаар/	м	40-60
9	Эзлэхүүн жин	тн/м <sup>3</sup>	1.34
10	Хөрс хуулалтын итгэлцүүр	м <sup>3</sup> /тн	1.94

**УУРХАЙН АЖИЛЛАХ ГОРИМ, АЖЛЫН ЦАГ**

Монгол улсын хөдөлмөрийн хуулийг үндэслэн уурхайд дараах ажлын хуваарийг төлөвлөж байна Үүнд:

- 2024 оны 1-12 сар хүртэл ажиллана.

**СҮХБААТАР АЙМГИЙН ЭРДЭНЭЦАГААН СУМЫН НУТАГТ ОРШИХ “САЙН ХӨӨВРИЙН”  
ХҮРЭН НҮҮРСНИЙ ОРДЫГ ОЛБОРЛОХ ТӨСЛИЙН 2024 ОНЫ БАЙГАЛЬ ОРЧНЫ  
МЕНЕЖМЕНТИЙН ТӨЛӨВЛӨГӨӨ**

- Нийтийн баяр, ёслолын амралтын өдрүүд 10хон/жил
- Цаг агаарын хүнд нөхцөл тооцсон хоног 10 хон/жил
- Төлөвлөгдөөгүй засвар үйлчилгээ, сул зогсолт 45 хон/жил
- Ажлын хоног  $365-10-10-45=300$  хон/жил

Уулын ажлын календарчилсан төлөвлөгөөг дараах дарааллаар гүйцэтгэнэ. 4-р сарын 1- нээс 10-р сарын 30 буюу 8 сарын дотор 2000.0 мян.м<sup>3</sup> хөрс хуулалтын ажлыг гүйцэтгэж 1 жилийн буюу 1000.5 мян.тн авахад бэлэн нүүрсний нөөц бэлдэнэ. 1-р сарын 15 - наас эхлэн нүүрсний склад болон уурхайгаас нүүрсийг олборлож эхлэх бололцоо бүрдэнэ. Жилийн 4-н улирал 1-12 саруудад тогтмол нүүрс борлуулахаар төлөвлөгөөг зохицуулав.

Хөрс хуулалт болон тээвэрлэлтийн ажлыг экскаватор –автосамосвалын хослолоор гүйцэтгэнэ. Нүүрсийг экскаватороор автосамосвалд ачиж нөөцийн овоолго үүсгэн, нөөцийн агуулахаас гадаад тээврийн автосамосвалд ачиж уурхайгаас 78км зайнд тээвэрлэн бичигтийн боомтоор хил гарч нүүрсний агуулахад буулган захиалагчид хүргэнэ.

**2024 онд ашиглалтад өртөх нөөцийн блокууд:**

1-р давхарга 8В-I,1С-I, 8С-I, 9С-I,

2-р давхарга 7В,8В,9В, 10В,11В, 6С-I, 7С-I, 8С-I, 9С-I,

**2024 онд ашиглалтад өртөх нөөцийн давхарга:**

1-р давхарга бодитой 1 блок, боломжтой 3 блок,

2-р давхарга бодитой 4 блок, боломжтой 4 блок,

**2024 онд ашиглалтын үеийн блокийн эзлэхүүн нөөц:**

В зэргийн бодитой нөөц-330.7 мян.тн

С зэргийн боломжтой нөөц-681.5 мян.тн

Нийт-1014.2 мян.тн

Ашиглалтын үеийн блокийн геологийн /хайгуулын ажлаар тогтоогдсон нөөц/:

ашиглалтын тайлангийн ашиглалтанд өртсөн нөөцийн маягт №3 авсан үлдэгдэл геологийн нөөц-12716.3 мян.тн

Нүүрс гаргалт:

2024 оны үйлдвэрлэлийн нөөц-1000.0 мян.тн

*Сааж исэлдсэн нүүрс гаргалт:*

2-р давхарга 8С-I, 9С-I, исэлдсэн нүүрс нөөц-322.4 мян.тн

*Блокийн эзлэхүүн жин:* 1.34 кг/м<sup>3</sup>

**Хөрс хуулалтын ажил**

Нүүрсний давхраас нь энгийн тогтоцтой, зүүн хойд зүгт хотгорын төв рүү 8-120 налуу уналтай бөгөөд хөрс хуулалтын ажлыг нүүрсний унал болон суналын дагууд экскаватор, автосамосвал оролцуулан тээвэртэй ашиглалтын системээр гадаад овоолготойгоор гүйцэтгэх болно. Хөрс хуулах үед 4.0 метрийн дэд догол бүхий мөргөцөг, ажлын талбайн хамгийн бага өргөн 30-50 м, ажлын хажуу /борт/ 70 градус налуу байхаар тооцлоо.

Хөрс хуулалтын ажилд техникийн бэлэн байдал 80-85% хувьтай ажиллах 3м<sup>3</sup>-3.2м<sup>3</sup> шанагны багтаамжтай экскаватор ажилуулахаар гэрээ хийхээр тусгахаар төлөвлөөд байна. Уулын ажлаар 2900.0 мян.м<sup>3</sup> хөрс хуулахаар төлөвлөөд байна.

**Нүүрс олборлолт**

2024 онд Сайн хөөврийн уурхайгаас 1000.0 мян.тн нүүрс экспортонд гарган, 1000.0 мян.тн нүүрс олборлон, борлуулахаар төлөвлөөд байна. Орон нутгийн хэрэглэгчид, өөрсдийн хэрэгцээнд 1.0 мян.тн орчим борлуулах ба ашиглалтын явцад бүрэн нийлүүлэх боломжтой.

# СҮХБААТАР АЙМГИЙН ЭРДЭНЭЦАГААН СУМЫН НУТАГТ ОРШИХ “САЙН ХӨӨВРИЙН” ХҮРЭН НҮҮРСНИЙ ОРДЫГ ОЛБОРЛОХ ТӨСЛИЙН 2024 ОНЫ БАЙГАЛЬ ОРЧНЫ МЕНЕЖМЕНТИЙН ТӨЛӨВЛӨГӨӨ

2024 онд Сайн хөөврийн уурхайгаас нийт 1000.0 мян.тн нүүрсийг экспортоод, 10.0 мян.тн нүүрсийг дотоод зах зээлд олборлон, 1000.0 мян.тн гадаад 9.0 мян.тн дотоодод борлуулах ба 1.0 мян.тн нүүрсийг сумын орлого багатай айл өрхөд өгөхөөр гэрээ байгуулж ажиллахаар тусгасан. ажлын цаг, баяр ёслол, амралтын өдрүүдийг хасаж тооцоход нүүрс тээвэрлэлтэд 300 өдөр ажиллана. Өдөрт дунджаар 50 нүүрс тээврийн машин орох ба 1 машин чиргүүлтэйгээ нийлээд 75 -80 тн орчим нүүрсийг тээвэрлэдэг.

## ДЭД БҮТЭЦ, ЗАМ ХАРИЛЦАА

Уг төсөл хэрэгжиж буй бүс нутгийн дэд бүтэц нь сул хөгжсөн бөгөөд хүн ам нь голдуу бэлчээрийн мал аж ахуй эрхэлдэг, харин сүүлийн жилүүдэд тухайн бүс нутагт уул уурхайн төслүүд хэрэгжих болсноор нутгийн иргэд уул уурхайд ажиллах болсон.

### **Цахилгаан хангамж**

Төсөл хэрэгжиж буй газраас ойр эрчим хүчний шугам байхгүй тул тэр орчмын уурхайнууд цахилгааны хэрэгцээгээ дизель станц ашиглан, өөрсдөө хангадаг юм. Тус уурхайн хувьд 90кВт\6BT5.9-G2-ийн хүчин чадал бүхий GSW-220D маркийн дизель цахилгаан үүсгүүрээр цахилгааны хэрэгцээгээ хангаж байна.

## ОВООЛГЫН АЖ АХУЙ

Сайн хөөврийн ордын хөрсний овоолгыг гадаад болон дотоод овоолготойгоор шийдвэрлэхээр тусгасан байдаг. 2024 онд уурхайгаас 2000. 0 мян.м<sup>3</sup> хөрс хуулж сийрэгжилт тооцсоноор 2300.0 мян.м<sup>3</sup> хөрсний гадаад овоолго хийхээр төлөвлөөд байна. Уурхайгаас хуулах хөрсийг уурхайн баруун талд байрлах хөрсний овоолго№1,хөрсний овоолго №2 үргэлжлүүлэн гадаад овоолго үүсгэнэ. Хөрсний овоолго байгуулах талбай нь харьцангуй тэгш, ерөнхий хэвгий нь уурхай тал уруугаа (дунджаар 3-4<sup>0</sup>), овоолго байгуулах талбайн баруун жигүүрээр хуурай сайр өнгөрч байгаа нь хур бороотой үед түүгээр ус урсах, улмаар хөрсний овоолго угаагдаж уурхай уруу түрэгдэн орох аюултай юм.

Овоолгын ажилд ашиглаж байгаа SHANTUI үйлдвэрийн SD-32 маркийн бульдозер, 1ш Luigong-856 маркийн ачигчийг овоолгын ажилд ажиллуулахаар тооцов.

## УСАН ХАНГАМЖ

Газарзүйн байршлын хувьд тал, хээрийн бүс нутагт хамрах ба гадаргын усны тархалт бага тул газар тариалан бараг хөгжөөгүй, нутгийн ард иргэд унд, мал аж ахуйдаа хэрэглэх усаа голдуу газрын гүний усаар хангадаг байна. Тус уурхай нь үйлдвэрлэлийн технологийн болон унд ахуйн усны хэрэгцээгээ талбайн ойролцоо гаргасан 4 гүний худагаас зохих зөвшөөрөл авч, ус ашиглах гэрээг хийн, хангасан.

### **Ил уурхайн усны хэрэглээ**

Ил уурхайд уурхайн талбай, замын тоосжилт дарах зорилгоор ус хэрэглэнэ. Ил уурхайн тоосжилт дарахаар хэрэглэх усны хэмжээ нь ил уурхай болон бусад хэрэглэнд нийт 18 960,0 м<sup>3</sup> ус хэрэглэхээр байна.

### **Зам, харилцаа холбоо**

Төслийн талбайгаас хойш 50 км-т Эрдэнэцагаан сумын төв байдаг бөгөөд тэнд төрийн болон хувийн хэвшлийн байгууллагууд, сургууль, цэцэрлэг, эмнэлэг, дэлгүүр, банкны салбар зэрэг байгууллага болон худалдаа, үйлчилгээний газрууд ажилладаг. Харилцаа холбооны хувьд МЦХ –ны суурин болон Мобиком, Скайтел, Юнителийн үүрэн холбооны сүлжээтэй.

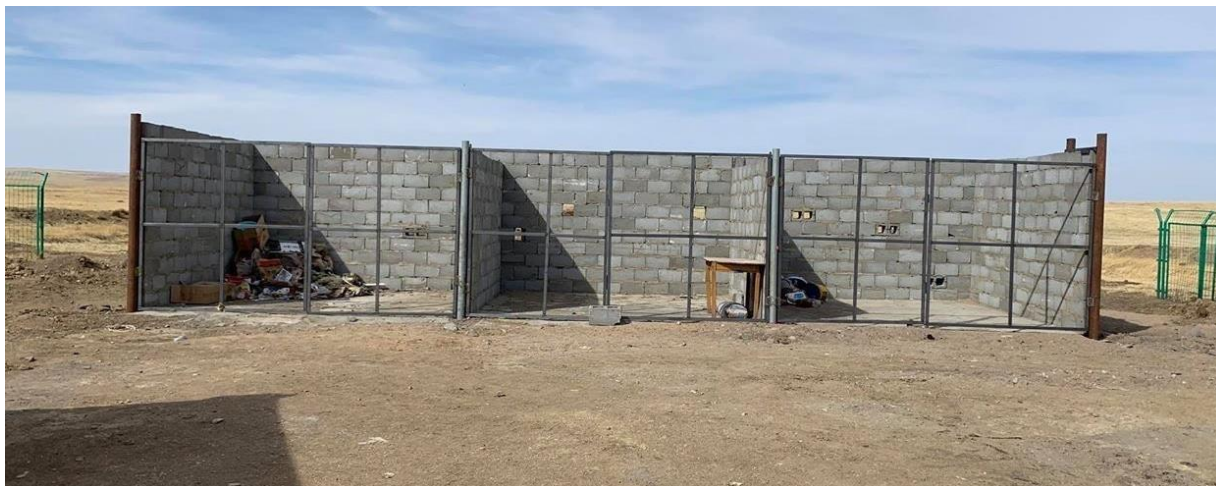
Тус бүс нутагт хатуу хучилттай болон сайжруулсан шороон замын сүлжээ бараг хөгжөөгүй ч төслийн талбай хүртэл авто тээврээр зорчиход ямар нэгэн бартаа саадгүй, орон нутгийн хээрийн замыг автомашинаар жилийн бүх улиралд ашиглах боломжтой.

# СҮХБААТАР АЙМГИЙН ЭРДЭНЭЦАГААН СУМЫН НУТАГТ ОРШИХ “САЙН ХӨӨВРИЙН” ХҮРЭН НҮҮРСНИЙ ОРДЫГ ОЛБОРЛОХ ТӨСЛИЙН 2024 ОНЫ БАЙГАЛЬ ОРЧНЫ МЕНЕЖМЕНТИЙН ТӨЛӨВЛӨГӨӨ

## ХОГ ХАЯГДЛЫН МЕНЕЖМЕНТ

Уурхайн ажилчдын тосгоны хэмжээнд үүсэх хатуу хог хаягдлыг ахуйн болон машин техникээс сольсон сэлбэг хэрэгслийн гаралтай хаягдал гэж 2 үндсэн хэсэгт хувааж болно. Уул уурхайн ажилчдын тосгоны хувьд ахуйн гаралтай хатуу хог хаягдлын эх үүсвэрт ажиллагсдын амрах байр, гал зуух, ажлын байр, угаалгын өрөө гэсэн үндсэн томоохон объектуудаас хуралддаг.

Уурхайд 150 хүн ажиллах ба тэдний ахуйн гаралтай хатуу хог хаягдал (цаас, хоолны үлдэгдэл, лааз, шил г.м) хоногт дунджаар нэг хүн 0.3 кг, жилд нийт 300 хоног ажиллана.  
 $0.3 \text{ кг} * 300 \text{ хоног} * 150 \text{ хүн} = 13500 \text{ кг}$  буюу 13,5 тн хатуу хог хаягдал гарахаар байна.



Зураг 3. Ахуйн хог хаягдлын цэгийн шийдэл



**СҮХБААТАР АЙМГИЙН ЭРДЭНЭЦАГААН СУМЫН НУТАГТ ОРШИХ “САЙН ХӨӨВРИЙН”  
ХҮРЭН НҮҮРСНИЙ ОРДЫГ ОЛБОРЛОХ ТӨСЛИЙН 2024 ОНЫ БАЙГАЛЬ ОРЧНЫ  
МЕНЕЖМЕНТИЙН ТӨЛӨВЛӨГӨӨ**

**ХОЁР. ТӨСӨЛ ХЭРЭГЖИХ ОРЧНЫ ӨНӨӨГИЙН БАЙГАЛЬ ОРЧНЫ ТӨЛӨВ  
БАЙДАЛ**

*Уур амьсгалын үндсэн нөхцөл* Төслийн объект байрших нутаг газарзүйн хувьд Монголын Дорнодын талархаг мужид хамаарах бөгөөд Дорнодын талархаг их муж дотроо дов толгодот талын, тэгш талын, Хянганы гэсэн гурван мужид хуваагдах бөгөөд Монголдоо хамгийн нам дор орших нутаг юм. Монголын Дорнод тал урдуураа далайн түвшнээс 1000-1500м хүртэл өргөгдсөн, хойшоо болох тутам намассаар Буйр нуурын орчим 583 м хүртэл доошлоно.

Агаар мандлын тогтворшлын явцтай уялдан Монгол оронд хүчтэй салхи сайтар илэрсэн хоногийн явцтай. Өдрийн цагт өнгөн хөрс, тэр хавийн агаарын доод нимгэн үе давхрага хүчтэй халж, эрчлэл солилцоо идэвхжиж, шөнө салхины хурд 15 м/с хүрэхгүй байсан даралтын шатлууртай нөхцөлд өдрийн цагт 15 м/с ба үүнээс хүчтэй салхи гарна. Өдрийн 12-15 цагийн хооронд нийт хүчтэй салхины 23.4% нь тохиолдож байхад шөнө 3-6 цагийн хооронд дөнгөж 5.8% нь оногдоно. Өглөөний 6 цагаас оройн 20 цагийн хооронд хоногийн бүх хүчтэй салхины 71.2%. 9-18 цагийн хооронд 58.4% нь ажиглагдана. Хүчтэй салхины жилд үргэлжлэх хугацааг авч үзвэл Эрдэнэцагаанд 104 цаг, Эрдэнэцагаанд 62 цаг болно. Төслийн бүс нутагт жилийн дундаж байдлаар баруун, баруун хойд чиглэлийн салхи зонхилно. 2019 оны 05 дугаар сарын агаарын дундаж температур нийт нутгаар /13.30 14.10/ дулаан байсныг уур амьсгалын дундажтай харьцуулж үзэхэд нутгийн ихэнх хэсэг буюу Асгат, Наран, Онгон, Сүхбаатар, Түвшинширээ, Уулбаян, Халзан сумдын нутгаар /1.00...1.70/-аар дулаан бусад сумдын нутгаар дундажын орчим байлаа. Агаарт хамгийн их дулаан /25.70...29.10/ хүрч халсан ба 30.00-с давж 1-3 өдөр халсан байна. Хөрсний гадаргын дундаж температур /13.70 20.60/ дулаан. Хамгийн их дулаан /42.10 49.30/ халсан ба 40.00-с давж 3-18 өдөр халсан байна. Салхины их хурд 24-28 м/сек хүрч 10 м/сек-с давж 10-22 өдөр, 6 м/сек-с давж 20-31 өдөр салхилсан ба 4,6,9,11,15,17,19-ны өдрүүдэд өдрүүдэд аймгийн ихэнх нутгаар салхины дундаж хурд 15 м/сек-с давж хүчтэй салхи болон шороон шуурга шуурсан байна. Энэ сард нийт нутгаар 0.0 34.1 мм хур тунадас орсонг уур амьсгалын дундажтай харьцуулж үзэхэд Баяндэлгэр, Эрдэнэцагаан, Дарьганга, Наран, Онгон сумдын нутгаар дундажаас ахиу бусад сумдын нутгаар дундажаас бага хур тунадас орсон байна. Бэлчээрийн ургамлын ургалтын байдал нийт нутгийн 8 хувьд хэвийн, 33 хувьд дунд, 59 хувьд муу байна.

*Агаарын чанар* 2019 оны 08-р сарын 10-аас 12-ний өдрүүдэд орчны судалгааны ажлын хүрээнд нийт 2 ажиглалтын цэгээс (АЧ-1, АЧ-2) түгээмэл бохирдуулагчид болох хүхэрлэг хий, азотын давхар ислийн сорьц авч шинжилгээг хийснээс гадна 2.5 болон 10 микроноос бага хэмжээтэй тоосны хэмжилтийг хийв. Суурь судалгааны агаарын чанарын ажиглалтын цэгүүд дээр гол төлөв судлагдаж буй нутаг дэвсгэрийн орчны онцлог байдлыг төлөөлж чадахуйц хэсгүүдийг сонгон авсан ба хайгуулын талбайн хүний хүчин зүйлийн нөлөөлөлд өртөмхий боловч байгалийн тогтоцоороо байгаа зэргээс хамаарч ажиглалтын цэгүүдэд орчны бохирдлын байдал, тэдгээрийн явцыг хянах олон удаагийн шинжилгээ хийх шаардлагагүй байсан бөгөөд тандалт хийх зорилгоор 1 удаагийн хяналт- шинжилгээ хийж агаарын чанарын нөлөөллийг үнэлэлээ.

Агаарын чанарын үзүүлэлтүүдийг нэгтгэн агаарын бохирдлын индексийг (АБИ) тооцсон дүнг хүснэгтэд үзүүлэв. АБИ тооцсон дүнгээр хайгуулын талбайн агаарын чанар судалгаа хийх хугацаанд цэвэр ангилалд хамаарч байна.

Хайгуулын талбайн агаарын чанарын судалгааны дүнг бүхэлд нь авч үзвэл уг талбайн хэмжээнд одоогийн байдлаар агаар бохирдуулагч эх үүсвэрүүдэд тосны замаар зорчиж буй тээврийн хэрэгслийн хөдөлгүүрийн хий болон зорчих үед сайжруулсан хөрсөн замын гадаргуугаас үүсэх тоос, тоосжилт болон хилийн заставын орчмын хөрсөн замууд нийтлэг бохирдуулагчид хамаарч байна.

**СҮХБААТАР АЙМГИЙН ЭРДЭНЭЦАГААН СУМЫН НУТАГТ ОРШИХ “САЙН ХӨӨВРИЙН”  
ХҮРЭН НҮҮРСНИЙ ОРДЫГ ОЛБОРЛОХ ТӨСЛИЙН 2024 ОНЫ БАЙГАЛЬ ОРЧНЫ  
МЕНЕЖМЕНТИЙН ТӨЛӨВЛӨГӨӨ**

Агаар бохирдуулагч эх үүсвэрүүдтэй боловч агаарын бохирдол үүсгэх зай харьцангуй бага ба тээврийн замаас алслагдсан цэгүүдэд агаарын чанар цэвэр ангилалд хамаарна. Судалгааны нутагт хийгдсэн агаарын шинжилгээний дүнгээр агаар дахь хүхэрлэг ангидридын агууламж 0.002-0.003 мг/м<sup>3</sup>, азаотын давхар ислийн агууламж 0.008-0.01 мг/м<sup>3</sup>, том ширхэгт тоосонцрын агууламж 0.018-0.023 мг/м<sup>3</sup>, нарийн ширхэгт тоосонцрын агууламж 0.012-0.023 мг/м<sup>3</sup>, хэмжээнд хэлбэлзэж байгаа ба эдгээр агууламжийг хайгуулын талбайн агаарын чанарын фон агууламж гэж үзэж болох юм.

**Ордын гидрогеологийн нөхцөл:** Нүүрс агуулагч хурдас нь элсэн чулуу, алевролит, гравеллит, конгломерат зэрэг терриген гаралтай чулуулгаас бүрэлдэх ба нүүрсний гол давхаргууд нь элсэн чулууны үе дотор байна.

Дээр дурдсан нүүрс агуулагч хурдас нь ордын нийт талбайд дөрөвдөгчийн элс, шавранцар, гравий, галькаас бүрдсэн сэвсгэр хурдсаар хучигджээ. Хучиж буй дөрөвдөгчийн хурдасны литологи бүрэлдэхүүнийг үзэхэд уг хурдас нь хур тунадасны ус нэвчин шингэхэд тохиромжтой болно.

Өрөмдлөгийн явцад усны түвшингийн хэмжилт хийснээр цооногуудад ус 11.0-15.0м-ээс илэрч 6-7м өгсөж тогтож байна. Өөрөөр хэлбэл нүүрс агуулсан хурдас газар доорх ус нь бага даралттай байна. 1, 7, 10-р цооногуудыг жижиг цахилгаан насосоор шавхаж үзэхэд усны түвшин 5.0-8.0м буурч усны ундарга 3.7 л/сек-ээс их ундаргатай байсан. Шавхалтын явц: Статик түвшин газрын гадаргаас 9.2 м байна.

**СҮХБААТАР АЙМГИЙН ЭРДЭНЭЦАГААН СУМЫН НУТАГТ ОРШИХ “САЙН ХӨӨВРИЙН”  
ХҮРЭН НҮҮРСНИЙ ОРДЫГ ОЛБОРЛОХ ТӨСЛИЙН 2024 ОНЫ БАЙГАЛЬ ОРЧНЫ  
МЕНЕЖМЕНТИЙН ТӨЛӨВЛӨГӨӨ**

**ГУРАВ. ТӨСЛИЙН ГОЛ БА БОЛЗОШГҮЙ СӨРӨГ НӨЛӨӨЛЛИЙН ТОВЧ  
ТОДОРХОЙЛОЛТ**

**Төслийн болзошгүй болон гол сөрөг нөлөөлөл**

Тус төслийн үйл ажиллагааны улмаас хүрээлэн буй орчинд учрах болзошгүй нөлөөллийг тогтоохдоо байгаль орчны суурь нөхцөл, урьд өмнө хийгдсэн байгаль, нийгэм, эдийн засгийн холбогдолтой судалгааны материалууд, судалгаа явуулсан мэргэжлийн экспертүүдийн дүгнэлтүүдийг үндэслэн тодорхойлов.

Төслийн үйл ажиллагааны улмаас газрын доорх ус хомсдох, чанарт нь өөрчлөлт орох, хөрсний бүтэц, бүрэлдэхүүн, геологийн тогтоц, агаарын төлөв байдал өөрчлөгдөх, ургамал нөмрөг багасах, эрдэс баялгийн төрөл, хэмжээ хомсдох, малын бэлчээрийн талбай устгах, агаарын бохирдол, ландшафтын хэлбэр, байгалийн өнгө төрх өөрчлөгдөх, хүн амын эрүүл мэндэд нөлөөлөх дуу шуугиан, уурхайг олборлолтын улмаас зэрлэг амьтад дайжих зэрэг сөрөг нөлөөллүүд байж болохын зэрэгцээ орон нутгийн дэд бүтэц сайжрах, орон нутгийн орлого нэмэгдсэнээр ядуурлын түвшинг бууруулах зэрэг нийгэм, эдийн засгийн салбарт үзүүлэх эерэг нөлөөллүүд байна.

**Гол сөрөг нөлөөллийн хамрах хүрээ, эрчим, үргэлжлэх хугацаа**

№	Төслийн гол нөлөөлөл	Нөлөөлөлд өртөгч	Нөлөөллийн эрчим	Үргэлжлэх хугацаа
1	Шимт хөрс хуулалт	Газрын хөрс, бэлчээр, агаар	Хүчтэй	Төсөл хэрэгжих бүх хугацаанд
2	Олборлолт	Геологийн тогтоц, агаар	Хүчтэй	Төсөл хэрэгжих бүх хугацаанд
3	Тээвэр	Хөрс, агаар	Дунд зэрэг	Төсөл хэрэгжих бүх хугацаанд
4	Овоолго	Хөрс, агаар, шимт хөрс	Дунд зэрэг	Төсөл хэрэгжих бүх хугацаанд
5	Ус ашиглалт	Гүний ус	Дунд зэрэг	Төсөл хэрэгжих бүх хугацаанд

Төслөөс тухайн бүс нутагт шууд нөлөөлөл үзүүлэхээс гадна энэ процесс нь олборлолт явагдаж байхад болон олборлолтын дараа байгаль нөхөн сэргээлт хийсэний дараа ч сөрөг нөлөөлөл нь үргэлжилнэ. Сөрөг нөлөөллийн эрчим нь олборлолт эхэлсэнээс хойш ихсэнэ. Төслийн үйл ажиллагааны улмаас уулын чулуулгийн тогтоц, агаарын чанар, гүний усны хэмжээ, чанар өөрчлөгдөх, хүн амын эрүүл мэндэд нөлөөлөх зэрэг сөрөг нөлөөллүүд байна.

**Төслөөс газрын гадарга, хэвлийд нөлөөлөх байдал**

Уурхайн үйл ажиллагааны улмаас 2024 онд ил уурхай, үйлдвэр, зам, хөрсний овоолго зэрэг талбайг хамарсан эвдрэл үүсч байгаль орчинд сөрөг нөлөө учруулна. Ордыг ашигласнаар газрын гадаргууг тодорхой хэсэгт өөрчлөхөөс гадна хөрсний бүтэц, гидрогеологийн горимыг өөрчилдөг.

---

**ТӨСЛӨӨС АГААРЫН ЧАНАРТ ҮЗҮҮЛЭХ НӨЛӨӨЛӨЛ**

Нүүрсны ордыг олборлох, тээвэрлэх явцад машин механизмуудын түлшний шаталтаас гарах хорт хий /азотын давхар исэл, хүхэрлэг хий гэх мэт/, утаа болон цаг агаарын хуурайшилттай үед тэдгээрийн үйл ажиллагаагаар эвдэрсэн хөрснөөс тоос босох, дуу чимээ ихсэх зэргээр агаарын хими

# СҮХБААТАР АЙМГИЙН ЭРДЭНЭЦАГААН СУМЫН НУТАГТ ОРШИХ “САЙН ХӨӨВРИЙН” ХҮРЭН НҮҮРСНИЙ ОРДЫГ ОЛБОРЛОХ ТӨСЛИЙН 2024 ОНЫ БАЙГАЛЬ ОРЧНЫ МЕНЕЖМЕНТИЙН ТӨЛӨВЛӨГӨӨ

болон физик шинж чанарт нь сөрөг нөлөөлөл үзүүлэх болно.

Ил уурхайн аргаар ашигт малтмал, эрдэс түүхий эдийг олборлоход агаарт их хэмжээний тоос гарах нөхцөл бүрддэг. Бульдозер, ачигч зэрэг машин механизмуудаар хөрсийг хуулах овоолго хийх, түүхий эдийг бутлах, ачих зэрэг технологийн процессийн явцад салхитай нөхцөлд тоос ихээр гарч агаарыг бохирдуулах нөлөө үзүүлнэ.

---

## ТӨСЛӨӨС ХӨРСӨН БҮРХЭВЧИНД ҮЗҮҮЛЭХ НӨЛӨӨЛӨЛ

Төслийн үйл ажиллагаанаас хөрсөнд үзүүлэх сөрөг нөлөөллийг дурдвал:

- Ил уурхайн хил хязгаар дотор Сайн хөөврийн хүрэн нүүрсний уурхайг олборлоход “2024 оны ашиглалтын үйл ажиллагааны төлөвлөгөө”-ний тайланд тусгаснаар хөрсний бүтэц, үржил шимт чанарыг алдагдуулна.
- Төслийн үйл ажиллагааны явцад машин механизмаас болон хүний анхаарал болгоомжгүй байдлаас шатахуун, тослох материал хөрсөнд ил задгай асгарч, хөрсийг бохирдуулах
- Уурхайд хөрсний овоолго хийх, хөрс тээвэрлэх зэрэг үндсэн үйл ажиллагаанд хүнд даацын олон машин ажиллахад хөрс их хэмжээгээр элэгдэл, эвдрэлд орж, хөрсний үржил шим алдагдана
- Нүүрсийг тээвэрлэх явцад талбайд элдэв хог хаягдал бий болж ойр орчмын хөрсийг бохирдуулах, дагтаршсан шороон хэсэг суларч цас борооны усанд норж шавар шалбааг ихтэй, хуурай, салхитай үед тоос шороо босч орчныг бохирдуулах зэргээр нөлөөлнө.
- Хөрсний биологийн нөөц хомсдох, үржил шим нь алдагдах, хуурайших

## Төслөөс усан орчинд нөлөөлөх нөлөөлөл

- Сайн хөөврийн хүрэн нүүрсний ордын ил уурхайн ашиглалтын хугацаанд 140 орчим метр гүн ухах ба уурхайн талбайд шүүрэн орж ирэх усны хэмжээ 3,45 л/сек байх бөгөөд уурхайд орж ирэх хур тунадасны хэмжээ 192,5 м<sup>3</sup>/цаг байна. Тиймээс талбайн усыг бүрэн шүүрүүлж, хуурайшуулах үйл ажиллагааг явуулах ба ус цуглуулагч зумпф байгуулан усыг төвлөрүүлж насосоор дээш гарган ус зайлуулах суваг руу хүргэж усалгаа чийгшүүлэлтэд ашиглана. Энэ усыг хадгалахын тулд, хуримталсан ус уурхайн талбай руу буцаж шүүрэхгүй газрыг сонгон шүүрүүлэлтийн цөөрөм байгуулна. Өөрөөр хэлбэл, цөөрмийн ёроол хэсэг нь ус муу нэвчих давхаргатай, өндөржилт ихтэй хэсэг нь уурхайн талд байрласан, уурхайн талбай руу чиглэсэн гуу, жалгагүй байвал зохино.
- Төслийн үйл ажиллагаанаас ахуйн болон үйлдвэрийн хог хаягдал хөрсийг бохирдуулснаас гадаргын болон гүний усанд шууд бусаар нөлөөлнө.
- Газар шорооны ажлын үед газрын доорх ус агуулсан үеийг ухаж хөндөх нь газрын доорх усыг бохирдуулах магадлалтай.

## Ургамлан нөмрөгт нөлөөлөх нөлөөлөл

Төслийн үйл ажиллагаанаас дараах байдлаар ургамлын нөмрөгт нөлөөлнө. Үүнд:

- Хог хаягдал салхиар дамжиж тархах болон хөрсөнд нэвчих байдлаар ургамал, хөрс, гүний усыг бохирдуулах нөхцөл болно,
- Газар шорооны ажлын үед ургамлын үе хөрсийг хуулах,
- Төслийн түүхий эд, материалыг зөөх тээвэрлэх,
- Хөрс хуулах, хөрсний овоолго хийх,
- Төслийн явцад бусад зориулалтаар газар ашиглахад ургамлын төрөл зүйл устаж үгүй болох,

**СҮХБААТАР АЙМГИЙН ЭРДЭНЭЦАГААН СУМЫН НУТАГТ ОРШИХ “САЙН ХӨӨВРИЙН”  
ХҮРЭН НҮҮРСНИЙ ОРДЫГ ОЛБОРЛОХ ТӨСЛИЙН 2024 ОНЫ БАЙГАЛЬ ОРЧНЫ  
МЕНЕЖМЕНТИЙН ТӨЛӨВЛӨГӨӨ**

хувьсаж өөрчлөгдөх сөрөг нөлөөлөлтэй.

**Төсөл хэрэгжих орчны амьтны аймагт нөлөөлөх нөлөөлөл**

Сайн хөөврийн хүрэн нүүрсний ордыг ашиглах төсөл хэрэгжүүлэх хугацаанд хүн, машин техникийн дуу чимээ, хөдөлгөөн нэмэгдсэнээс, үүний хамтаар, уурхайн үед үүсэх дуу чимээ болон чичиргээ доргилтоос тухайн нутгийн зэрлэг амьтдад шууд физик үйлчлэл, техногенезийн стресс үүсэх, бэлчээр, тэжээлийн хомсдол гарах зэрэг сөрөг нөлөөлөл үзүүлнэ. Дээрх төрлийн сөрөг нөлөөллөөс шалтгаалан орчны бүс дэх амьтад идээшсэн нутгаасаа дүрвэн зайлах, байршил нутгаа өөрчлөх зэрэг хариу үйлдэл гаргах бөгөөд энэ явцдаа олноор тэжээлийн хомсдол ба орчны өөрчлөгдлийн улмаас үхэж үрэгдэх, бусад махчин амьтдын идэш болох зэрэг зүй бус хорогдолд өртөж болзошгүй юм. Иймд төслийн талбайг эзэмших, уурхайн үндсэн ба туслах үйл ажиллагааг эхлэх хугацаа, горимыг дээрх нөхцөл байдалтай уялдуулан нарийн төлөвлөх, орон нутгийн ан амьтан хамгаалах, малчдын нөхөрлөл, санаачлагуудтай, шаардлагатай гэж үзвэл, мэргэжлийн байгууллагуудтай хамтарч уулын ажлын үед дагаж мөрдөх хамтарсан төлөвлөгөөтэй ажиллах шаардлагатай. Төслөөс үзүүлж болзошгүй сөрөг нөлөөлөл нь дараах хүчин зүйлсээр тодорхойлогдоно. Үүнд :

- Техникийн осол аваар
- Ухсан нүхэнд мал, амьтан унаж осолдох

Уурхайн үйл ажиллагааг зохион байгуулалттай явуулж, тээвэрлэлтийн замыг олон салаалуулалгүй, тэмдэг тэмдэглэгээгээр удирдан хязгаарлах нь нутгийн газар ба хөрс, ургамал, амьтдыг хамгаалах нэгэн төрлийн арга хэмжээ болно.

Хог хаягдал, ариун цэвэр бохирын асуудлыг сайтар төлөвлөхгүй бол хүнд ойромсог амьдардаг, хог хаягдлын индикатор гэгдэх зүйлүүдийн тоо өсөх магадлалтай.

**Төслөөс нийгэм, эдийн засгийн хөгжилд үзүүлэх нөлөөлөл**

Төслөөс нийгэм эдийн засагт үзүүлэх сөрөг нөлөөллийг бууруулахын тулд:

- Аюулгүй ажиллагааны дүрмийг баримтлах
- Ажилчдыг эрүүл мэндийн үзлэгт жил бүр хамруулах,
- Техник, тоног төхөөрөмжийн аюулгүй байдалд байнгын хяналт тавих
- Ажилчдын ажлын байрны аюулгүй орчныг бүрдүүлэх, хүнд нөхцөлд ажиллагсдад нэмэгдэл цалин, урамшуулал олгох
- Ажилчдын цалинг цаг тухай бүрт нь олгох зэрэг арга хэмжээнүүдийг авч хэрэгжүүлнэ.

**СҮХБААТАР АЙМГИЙН ЭРДЭНЭЦАГААН СУМЫН НУТАГТ ОРШИХ “САЙН ХӨӨВРИЙН”  
ХҮРЭН НҮҮРСНИЙ ОРДЫГ ОЛБОРЛОХ ТӨСЛИЙН 2024 ОНЫ БАЙГАЛЬ ОРЧНЫ  
МЕНЕЖМЕНТИЙН ТӨЛӨВЛӨГӨӨ**

**ДӨРӨВ. БАЙГАЛЬ ОРЧНЫ МЕНЕЖМЕНТИЙН ТӨЛӨВЛӨГӨӨНИЙ ГОЛ ЗОРИЛТ,  
ХАМРАХ ХҮРЭЭ**

Байгаль орчны менежментийн төлөвлөгөө нь төсөл хэрэгжих нутаг дэвсгэрийн байгаль орчныг хамгаалах, зүй зохистой ашиглах, нөхөн сэргээх, стратегийн үнэлгээний зөвлөмжийн хэрэгжилтийг хангах, нөлөөллийн нарийвчилсан үнэлгээгээр тогтоосон сөрөг нөлөөллийг бууруулах, арилгах, урьдчилан сэргийлэх, төсөл хэрэгжих орчинд бий болж болзошгүй сөрөг үр дагаврыг хянах, илрүүлэх үндсэн зорилго бүхий эрхзүйн баримт бичиг юм.

Байгаль орчинд нөлөөлөх байдлын үнэлгээний тухай хуулийн шинэчилсэн найруулгад зааснаар аливаа төслийг хэрэгжүүлэхдээ байгаль орчны менежментийн төлөвлөгөөг (цаашид БОМТ гэх) байгаль орчны нөлөөллийн нарийвчилсан үнэлгээний үр дүнд үндэслэн түүнийг гүйцэтгэсэн мэргэжлийн байгууллага үнэлгээний эрх бүхий аж ахуйн нэгж боловсруулан, улмаар төсөл хэрэгжүүлэгчтэй зөвшилцөн, ерөнхий үнэлгээг хийсэн байгууллагаар хянуулах, батлагдсаны дараа хэрэгжилтийг хангаж ажиллах үүргийг тухайн төсөл хэрэгжүүлэгч хүлээхээр заасан. Байгаль орчны асуудал эрхэлсэн төрийн захиргааны төв байгууллага тухайн төслийн байгаль орчны менежментийн төлөвлөгөөг батлан төсөл хэрэгжүүлэх зөвшөөрлийг олгох, жил бүрийн хэрэгжилтийн тайланг хянаж дараа жилийн төлөвлөгөөг батлах замаар уг төлөвлөгөөний хэрэгжилтийг тогтмол хянаж байхаар тус тус зохицуулсан билээ.

Мөн байгаль орчны менежментийн төлөвлөгөөний хэрэгжилтэд тухайн орон нутгийн байгаль хамгаалагч, байгаль орчны хяналтын улсын байцаагч, бүх шатны Засаг дарга, төрийн захиргааны төв байгууллага болон байгаль орчны төрийн бус байгууллага хяналт тавих эрхтэй бөгөөд тэдгээрт холбогдох мэдээллээ ил тод болгох, тодорхой хуваарийн дагуу хяналт хийх боломжийг бүрдүүлэх шаардлага мөн тавигдсан.

“Бадмаараг хаш” ХХК-ийн Хүрэн нүүрсний ордыг ашиглах төслийн байгаль орчны нөлөөллийн нарийвчилсан үнэлгээний явцад тогтоогдсон төслийн гол болон болзошгүй сөрөг нөлөөллийг бууруулах арга хэмжээ, түүнээс урьдчилан сэргийлэх, үр дагаврыг арилгах арга хэмжээ, тэдгээрийг хэрэгжүүлэх хугацаа, зарцуулах төсөв, баримтлах эрх зүйн баримт бичиг зэргийг тодорхойлон нэгтгэж тусгав.

**Байгаль орчныг хамгаалах, орчны хяналт шинжилгээний хөтөлбөрийн зардлын хураангуй 2024 онд хэрэгжүүлэх** Байгаль орчны менежментийн төлөвлөгөөнд нийт 46 800 000 ₮ буюу дөчин зургаан сая найман зуун мянган төгрөг төсөвлөв.

Хүснэгт № 5 БОМТ нэгдсэн дүн

<b>Байгаль орчны менежментийн төлөвлөгөө</b>	<b>Үнийн дүн</b>
Сөрөг нөлөөллийг бууруулах арга хэмжээний төлөвлөгөө	5.000.0
Нөхөн сэргээх төлөвлөгөө	-
Дүйцүүлэн хамгаалах арга хэмжээний төлөвлөгөө	21.800.0
Нүүлгэн шилжүүлэх, нөхөн олговор олгох арга хэмжээний төлөвлөгөө	-
Түүх соёлын өвийг хамгаалах арга хэмжээний төлөвлөгөө	-
Осол эрсдлийн менежментийн төлөвлөгөө	5.000.0
Хог хаягдлын менежментийн төлөвлөгөө	5.000.0
Удирдлага, зохион байгуулалтын төлөвлөгөө	5.000.0
Орчны хяналт шинжилгээний хөтөлбөр	5.000.0
<b>Нийт БОМТ зардал</b>	<b>46.800.0</b>

**СҮХБААТАР АЙМГИЙН ЭРДЭНЭЦАГААН СУМЫН НУТАГТ ОРШИХ “САЙН ХӨӨВРИЙН” ХҮРЭН НҮҮРСНИЙ ОРДЫГ ОЛБОРЛОХ  
ТӨСЛИЙН 2024 ОНЫ БАЙГАЛЬ ОРЧНЫ МЕНЕЖМЕНТИЙН ТӨЛӨВЛӨГӨӨ**

**ТАВ. СӨРӨГ НӨЛӨӨЛЛИЙГ БУУРУУЛАХ АРГА ХЭМЖЭЭНИЙ ТӨЛӨВЛӨГӨӨ**

Хүснэгт № 6 Сөрөг нөлөөллийг бууруулах менежментийн төлөвлөгөө

Гол ба болзошгүй сөрөг нөлөөлөл	Сөрөг нөлөөллийг арилгах, бууруулах арга хэмжээ	Сөрөг нөлөөллийн хамрах хүрээ	Нэгжийн зардал мян.төг	Тоо хэмжээ	Нийт зардал, мян.төг	Хэрэгжүүлэх хугацаа, давтамж	Баримтлах эрхзүйн баримт, стандарт
						2024 он	
Уурхайн олборлолт болон тээврийн Хэрэгслүүдийн үйл ажиллагааны улмаас гарч болох тоосжилтын эх үүсвэрүүд: - Уурхайн олборлолтын үеийн хөрс хуулалт, олборлолт, овоолго хийх газар шорооны ажил, - Уурхайн үйл ажиллагаанд ашиглаж буй тээврийн хөдөлгөөн, Тээвэрлэлтэнд явж буй машинуудаас ялгарах хорт бодисуудаар орчны агаар бохирдох	Уурхайн олборлолтын үе шатанд тоосжилт ихээр үүсэх үед усалгаа хийх	Ү.а-ны турш		-	1.000.0	Салхи ихтэй үед 7 хоногт 3 удаа, тогтуун үед 2 удаа	БОС-ын 1995 оны153тоот тушаал
	Уурхайн ажиллагсад тоосноос хамгаалах амны маск, хүнсний нэмэлт бүтээгдэхүүнээр ажилчдыг хангах, сургалт сурталчилгаа явуулах	Ү.а-ны турш		-	1.500.0	2024	Агаарт байх бохирдуулах бодисын хүлцэх хэмжээ MNS5885:2008
	Хүнд машин механизмын утааны хэмжээг стандартын шаардлага хангах хэмжээнд байлгах, үзлэг шалгалтыг хийх засвар үйлчилгээг тогтмол хийх	Ү.а-ны турш		-	1.000.0	2024	Агаарт байх бохирдуулах бодисын хүлцэх хэмжээ MNS5885:2008
<b>Хөрсөн бүрхэвч</b>							
Ордын ашиглалтын явцад хөрсний бүтэц найрлагад өөрчлөлт	Асгаралтын үе хэрэглэх багаж хэрэгслээр хангаж ажиллах	Үйл ажиллагааны турш		-	1.000.0	2024	

**СҮХБААТАР АЙМГИЙН ЭРДЭНЭЦАГААН СУМЫН НУТАГТ ОРШИХ “САЙН ХӨӨВРИЙН” ХҮРЭН НҮҮРСНИЙ ОРДЫГ ОЛБОРЛОХ  
ТӨСЛИЙН 2024 ОНЫ БАЙГАЛЬ ОРЧНЫ МЕНЕЖМЕНТИЙН ТӨЛӨВЛӨГӨӨ**

орох, хог хаягдал, тоосжилтоос бохирдол үүсгэх, хүнд даацын машин механизмууд олон салаа зам гаргаж хөрс болон ургамлыг гэмтгэх.	Төслийн эдэлбэр газраас бусад талбайн ургамлыг хамгаалах зорилгоор ажилчид болон машин техникийн хөдөлгөөнийг тогтсон маршрутын дагуу явуулах, авто зогсоолыг тэмдэгжүүлэх	Үйл ажиллагааны турш		-	Ү.а-ны зардлаар	2024	
Шатах тослох материал, барилгын материалын хог хаягдал, шатахуун асгарах зэрэг болзошгүй осол аваараас үүдэн хөрсөн бүрхэвчийг бохирдуулах	Хөрсний овоолго болон шимт хөрсний овоолгыг төлөвлөгөөний дагуу цэгцтэй хураах	Үйл ажиллагааны турш		-	Ү.а-ны зардлаар	2024	
<b>Усан орчин</b>							
Гүний усыг ашигласнаар усны нөөц хомсдох, усны бохирдол, шатах тослох материалыг алдсанаар газрын доорх ус бохирдох, газар доорх устай холбогдон ургадаг ургамалжилтанд сөргөөр нөлөөлж болзошгүй.	Ус ашиглалтын гэрээ байгуулах, ус ашигласны төлбөр төлөх	Төслийн явцад		-	500.0	2024	
	Ахуйн гал түймэртэй тэмцэх багаж хэрэгсэл худалдаж авах (галын хор, гал унтраагч, ус цацагч гэх мэт)	Галын аюулгүй ажиллагааны хүрээнд		-	Осол эрсдэлийн менежмент ийн зардалд	2024	
	Ажилчдын гал тогоо, амрах байр, хог хаягдлын цэг, 00-ийн ариутгал халдваргүйжүүлэлт	Ажилчдын байрны хүрээнд		-	Орчны хяналт шинжилгээн ний зардалд	Сард 1 удаа	
Нийт зардал		5.000.0 мян.төг					



**СҮХБААТАР АЙМГИЙН ЭРДЭНЭЦАГААН СУМЫН НУТАГТ ОРШИХ “САЙН ХӨӨВРИЙН” ХҮРЭН НҮҮРСНИЙ ОРДЫГ ОЛБОРЛОХ  
ТӨСЛИЙН 2024 ОНЫ БАЙГАЛЬ ОРЧНЫ МЕНЕЖМЕНТИЙН ТӨЛӨВЛӨГӨӨ  
ЗУРГАА. БИОЛОГИЙН ОЛОН ЯНЗ БАЙДЛЫГ ДҮЙЦҮҮЛЭН ХАМГААЛАХ АРГА ХЭМЖЭЭНИЙ ТӨЛӨВЛӨГӨӨ**

Хүснэгт № 7 Дүйцүүлэн хамгаалах арга хэмжээний менежментийн төлөвлөгөө

№	Дүйцүүлэн хамгаалах зорилт	Хамгаалах арга хэмжээ	Хамрах хүрээ	Хэрэгжүүлэх давтамж	Хэрэгжүүлэх хугацаа (он), сая.төг	Баримтлах эрхзүйнбаримт бичиг,стандарт аргачлал
					2024	
<b>Дүйцүүлэн хамгаалах менежментийн төлөвлөгөө</b>						
1	Аймаг орон нутгаас санал авсан талбайд дүйцүүлэн хамгаалах ажлыг хийх		Ү.а-ны эхэнд	2024 он	ҮА-ний зардалд (ДХ ажлын зардал)	
2	Биологийн олон янз байдлыг сайжруулах зорилтуудыг тогтоох; Биологийн олон янз байдлын менежментийн арга хэмжээг тодорхойлох				ҮА-ний зардалд (ДХ ажлын зардал)	MNS 5914:2015, MNS 4597:2013
3	Тэр бум мод үндэсний хөдөлгөөний хүрээнд	1 га талбайд 200 ширхэг мод тарих				
Нийт дүн мян.төг						21.800.0

**СҮХБААТАР АЙМГИЙН ЭРДЭНЭЦАГААН СУМЫН НУТАГТ ОРШИХ “САЙН ХӨӨВРИЙН” ХҮРЭН НҮҮРСНИЙ ОРДЫГ ОЛБОРЛОХ  
ТӨСЛИЙН 2024 ОНЫ БАЙГАЛЬ ОРЧНЫ МЕНЕЖМЕНТИЙН ТӨЛӨВЛӨГӨӨ  
ДОЛОО. ОСОЛ ЭРСДЭЛИЙН МЕНЕЖМЕНТИЙН ТӨЛӨВЛӨГӨӨ**

Хүснэгт № 8 Осол эрсдлийн менежментийн төлөвлөгөө

<b>Болзошгүй аюул, осол сөрөг нөлөө</b>	<b>Урьдчилан сэргийлэх, хамгаалах арга хэмжээ</b>	<b>Арга хэмжээний цар хэмжээ</b>	<b>Тоо хэмжээ</b>	<b>Нэгжийн зардал</b>	<b>Нийт зардал (мян\төг)</b>	<b>Хэрэгжүүлэх хугацаа ба давтамж</b>	<b>Баримтлах эрх зүйн баримт бичиг</b>
Цаг агаарын үзэгдэл, ажилчдын хариуцлагагүй байдлаас шалтгаалан осол гарах	Цаг агаарын мэдээг байнга авч үйл ажиллагаатайгаа холбон ажиллах, болзошгүй ослоос урьдчилан сэргийлэх гарын авлагатай болох	Төсөл хэрэгжүүлэгчийн удирдах ажилтан албан хаагчдад үүрэг даалгавар өгөх	-	Удирдлага зохион байгуулалтын арга хэмжээнд тусгагдсан		2024 онд	Гамшгаас хамгаалах тухай хууль, Хөдөлмөрийн аюулгүй байдал, эрүүл ахуйн тухай хууль
	Ажилтан албан хаагчдад сургалт зохион байгуулах, аюулгүй ажиллагааны талаарх мэдээллийг өгч байх, самбартай байх	Төслийн бүхий л үед хэрэгжүүлэх ХХАА-ны гарын авлагатай болох	-	Удирдлага зохион байгуулалтын арга хэмжээнд тусгагдсан		2024 онд	
	Болзошгүй аюул ослын үед ашиглах багаж хэрэгсэл холбооны хэрэгсэлтэй болох	Ус, элс, шороо, хүрцэвэрлэгээний бодис, холбооны хэрэгсэл гэх мэт	-	-	-	2024 онд	
	Аваар ослын үед авран хамгаалах төлөвлөгөөтэй байх		-				
	Байгаль орчныг хамгаалах талаар сургалтыг жилд нэг удаа зохион байгуулах, холбогдох сумын байгаль орчны алба, байгаль хамгаалагч нартай харилцан холбоотой ажиллах		-				
Эрүүл мэнд	Ажилчдыг жилд 1 удаа эрүүл мэндийн үзлэгт хамруулах		1	2.000.0		2024 онд	
<b>Нийт зардал (мян.төг)</b>				<b>5.000.0</b>			

**СҮХБААТАР АЙМГИЙН ЭРДЭНЭЦАГААН СУМЫН НУТАГТ ОРШИХ “САЙН ХӨӨВРИЙН” ХҮРЭН НҮҮРСНИЙ ОРДЫГ ОЛБОРЛОХ  
ТӨСЛИЙН 2024 ОНЫ БАЙГАЛЬ ОРЧНЫ МЕНЕЖМЕНТИЙН ТӨЛӨВЛӨГӨӨ  
НАЙМ. ОРЧНЫ ХЯНАЛТ ШИНЖИЛГЭЭНИЙ ХӨТӨЛБӨР**

Хүснэгт № 9 Орчны хяналт шинжилгээний менежментийн төлөвлөгөө

Хяналт шинжилгээ хийх үзүүлэлтүүд	Байгаль орчны бүрэлдэхүүнд үзүүлэх нөлөөлөл	Хяналт шинжилгээ хийх байршил	Хугацаа ба давтамж 2024 он	Давтамжийн тоо	Нэгжийн зардал (мян.төг)	Нийт зардал (мян.төг)	Баримтлах арга, аргачлал, стандарт, шаардлагууд
<b>Хөрсний бохирдол</b>							
Хөрсний морфологи бичиглэл, рН, цахилгаан дамжуулалт, давс %, ялзмагийн агууламж %, шим тэжээлийн элемент, хөрсний механик бүрэлдэхүүн, нүүрс устөрөгчийн нэгдлүүд	Хөрс элэгдэл эвдрэлд орох, үржил шимээ алдах, гадаргын унаган хэлбэр өөрчлөгдөх	Төслийн талбайд 2 цэг сонгох /Уурхайн кемп орчим, уурхайн ухааш/	Жил тутамд	Жилд 1 удаа	-	2 цэгт х 2 дээж х жилд 1 удаа х 1 жил /15.0/ НИЙТ 60,0 /Хөрсний химийн шинжилгээ 1 дээж -15.0 төг	MNS 3307:1991, MNS 3308:1991 Хөрс. Хөрсний химийн элементүүдийн нийт хэмжээг тодорхойлох арга, MNS 3309:1991 Хөрс. Хөрсний хялбар уусдаг давсны химийн найрлагыг тодорхойлох арга, MNS 3675:1984 Хөрсний органик бодисын хэмжээг тодорхойлох лабораторийн арга, MNS 4006:1987 Хөрс. Хөдөлгөөнт фосфор, калийг тодорхойлох Мачигины арга MNS 3298:1991 Хөрс.
Хүнд металлын агууламж	Түлш, тосолгооны материал болон химийн бодис, хог хаягдлаар хөрс бохирдох	2 цэгт /Засварын цех, ШТС/	Жил тутамд	Жилд 1 удаа	-	2 цэгт х 2 дээж х жилд 1 удаа х 1 жил х 20,0 Нийт 160,0 хүнд металлын шинжилгээ 1 дээж- 20.0 төг/	
<b>Усны хяналт шинжилгээ</b>							
Усны чанар рН, ууссан нийт давс (жингийн аргаар), усны ерөнхий болон хүнд металлын шинжилгээ	Төслийн талбай орчим	Унд ахуйн усыг хангаж буй уснаас	2024 он	Жилд 1 удаа	-	40.0*2 удаа х 1 жил НИЙТ 80.0	MNS (ISO) 4867:1999 Усны чанар. Дээжийг боловсруулах, хадгалах зөвлөмж MNS 4586:1998 Усан орчны чанарын үзүүлэлт. Ерөнхий шаардлага MNS (ISO) 5667-14:2000 Гадаад орчны уснаас сорьц авах болон тээвэрлэх, гарын авлагын зөвлөмж MNS 13.060.50 Усны чанарын стандарт
Усны түвшин усны ундарга нөөц	Ус ашиглалтаас, зарцуулалтаас газар доорх усны горим өөрчлөгдөх	Гүний худгийн ус, Гол	2024 он				

**СҮХБААТАР АЙМГИЙН ЭРДЭНЭЦАГААН СУМЫН НУТАГТ ОРШИХ “САЙН ХӨӨВРИЙН” ХҮРЭН НҮҮРСНИЙ ОРДЫГ ОЛБОРЛОХ  
ТӨСЛИЙН 2024 ОНЫ БАЙГАЛЬ ОРЧНЫ МЕНЕЖМЕНТИЙН ТӨЛӨВЛӨГӨӨ**

							MNS 0900 : 2005 Ундны ус. Эрүүл ахуйн шаардлага, түүнд тавих хяналт
Орчны хяналт шинжилгээний хөтөлбөрийн хүрээнд хэрэгжүүлэх ажлын 2024 оны зардлын дүн						5.000.0	

**СҮХБААТАР АЙМГИЙН ЭРДЭНЭЦАГААН СУМЫН НУТАГТ ОРШИХ “САЙН ХӨӨВРИЙН” ХҮРЭН НҮҮРСНИЙ ОРДЫГ ОЛБОРЛОХ  
ТӨСЛИЙН 2024 ОНЫ БАЙГАЛЬ ОРЧНЫ МЕНЕЖМЕНТИЙН ТӨЛӨВЛӨГӨӨ  
ЕС. ХОГ ХАЯГДЛЫН МЕНЕЖМЕНТИЙН ТӨЛӨВЛӨГӨӨ**

Хүснэгт № 10 Хог хаягдлын менежментийн төлөвлөгөө

Хог хаягдлын ангилал	Сөрөг нөлөөллийг арилгах, бууруулах арга хэмжээ	Сөрөг нөлөөллийг хамрах хүрээ	Хэмжих нэгж	Нэгжийн зардал, төг	Тоо хэмжээ	Нийт зардалмя н.төг	Төсөл хэрэгжүүлэх хугацаа	Баримтлах эрх зүйн баримт, стандарт
							2024 он	
Хатуу хог хаягдлыг тогтмол зайлуулаагүйгээс орчин бохирдох	Хатуу хог хаягдлыг цуглуулж нэгдсэн цэгт хүргэж устгаж байх	Үйл ажиллагааны турш	-	-	-	1.000.0	+	Хог хаягдлын тухай хууль болон холбогдох журам, заатлууд  Хог хаягдлын тухай хуулийн 14-рзүйл
	Хог хаягдлыг цуглуулах савыг битүүмж сайтай хийх, аль болох олон газарт байрлуулах	Үйл ажиллагааны турш	-	-	-	1.000.0	+	
	Хаягдал тосыг хуримтлуулах сав байрлуулах	Үйл ажиллагааны турш	-	-	-	1.000.0	+	
	Хаягдал дугуй болон төмрийн хаягдлыг ангилан цуглуулах цэгийг хашаажуулах, тэмдэг тэмдэглэгээ тавих	Үйл ажиллагааны турш	-	-	-	1.000.0	+	
Шингэн хог хаягдлаар хөрс, газар доорх ус бохирдож болзошгүй	Шингэн хаягдлыг тусгай бодис хэрэглэн задлах	Үйл ажиллагааны турш	-	-	-	1.000.0	+	
<b>Нийт</b>						<b>5.000.0 мян.төг</b>		

**СҮХБААТАР АЙМГИЙН ЭРДЭНЭЦАГААН СУМЫН НУТАГТ ОРШИХ “САЙН ХӨӨВРИЙН” ХҮРЭН НҮҮРСНИЙ ОРДЫГ ОЛБОРЛОХ  
ТӨСЛИЙН 2024 ОНЫ БАЙГАЛЬ ОРЧНЫ МЕНЕЖМЕНТИЙН ТӨЛӨВЛӨГӨӨ  
АРАВ. ТУХАЙН ЖИЛИЙН БАЙГАЛЬ ОРЧНЫ МЕНЕЖМЕНТИЙН ТӨЛӨВЛӨГӨӨГ ХЭРЭГЖҮҮЛЭХ УДИРДЛАГА ЗОХИОН  
БАЙГУУЛАЛТЫН ТӨЛӨВЛӨГӨӨ**

Хүснэгт № 11 Удирдлага зохион байгуулалтын менежментийн төлөвлөгөө

№	Хэрэгжүүлэх арга хэмжээ	Арга хэмжээний цар хэмжээ	Нэгжийн өртөг мян.төг	Зардал мян.төг	Хугацаа 2024 он
1	Байгаль орчны удирдлага зохион байгуулалтын арга хэлбэрийг үйл ажиллагаандаа хэрэгжүүлэх чиглэлээр үүрэг хариуцлагын дотоод журам тогтоож мөрдөх шинэчлэн засварлах	Уурхайн хэмжээнд		Дотоод зохион байгуулалтаар	2024 он
2	Байгаль орчныг хамгаалах, осол аваар, гал түймэр, усны аюул мэтийн гэнэтийн ослоос урьдчилан сэргийлэх, осол гарсан тохиолдолд шуурхай хэрэгжүүлэх арга хэмжээг зохион байгуулах талаар жилд 2 удаа сургалт, судалгааны ажлыг мэргэжлийн байгууллага хүмүүстэй хамтран зохион байгуулах	Уурхайн хэмжээнд		Осол эрсдэлийн менежментийн зардалд	2024 он
3	Байгаль хамгаалах талаар хийсэн ажлын жил бүрийн тайланг БОАЖЯ-т хүргэн өгч байх	Уурхайн хэмжээнд		Дотоод зохион байгуулалтаар	Жил бүрийн 12 сард
4	Газрын төлөв байдал, чанарын хянан баталгаа хийлгэх				
5	Байгаль хамгаалахад сум багийн холбогдох ажилтнуудын оролцоог идэвхижүүлэх, уулзалт зөвлөгөөг жил бүр зохион байгуулах, тэдний санал зөвлөмжийг БОМТ-нд тусгах	Уурхайн хэмжээнд		Удирдлагын түвшинд	2024 он
6	Хөдөлмөр хамгаалал, аюулгүй ажиллагаа, эрүүл ахуйн нөхцөл сайжруулах арга хэмжээний төлөвлөгөө	Уурхайн хэмжээнд		Дотоод төлөвлөлтөөр	2024 он
7	Хөдөлмөр хамгаалал эрүүл ахуйн нөхцлийг сайжруулах сургалт зохион байгуулах, галын аюулгүй ажиллагааны талаар дүүргийн ГТТХХэлтэстэй хамтран галын аюулаас урьдчилан сэргийлэх үзүүлэх сургууль хийх	Уурхайн хэмжээнд		Ослын сургалттай хамтран хэрэгжүүлэх	3-р улирал
8	ХАБЭА дүрмийн дагуу үзлэг, шалгалтыг тогтмолжуулж илэрсэн зөрчлийг тухай бүр арилгах ажлыг зохион байгуулах	Уурхайн хэмжээнд		Дотоод зохион байгуулалтаар	Улирал бүр
9	Ажилчдыг шаардлагатай хувцас, тусгай хамгаалах, амны хаалт, малгай зэргээр хангах	Уурхайн хэмжээнд		Дотоод зохион байгуулалтаар	Жил бүр
10	Байгаль орчны аудитын тайлан хилгэх	Уурхайн хэмжээнд		Дотоод зохион байгуулалтаар	Жил бүр
<b>Удирдлага, зохион байгуулалтын чиглэлээр авч хэрэгжүүлэх арга хэмжээний нийт зардал</b>					<b>5.000.0</b>

Хүснэгт № 12

**СҮХБААТАР АЙМГИЙН ЭРДЭНЭЦАГААН СУМЫН НУТАГТ ОРШИХ “САЙН ХӨӨВРИЙН” ХҮРЭН НҮҮРСНИЙ ОРДЫГ ОЛБОРЛОХ  
ТӨСЛИЙН 2024 ОНЫ БАЙГАЛЬ ОРЧНЫ МЕНЕЖМЕНТИЙН ТӨЛӨВЛӨГӨӨ  
БҮЛЭГ14. ТУХАЙН ЖИЛИЙН БАЙГАЛЬ ОРЧНЫГ ХАМГААЛАХ ТӨЛӨВЛӨГӨӨНИЙ БИЕЛЭЛТИЙГ НӨЛӨӨЛЛИЙН БҮСИЙН  
ОРШИН СУУГЧДАД ТАЙЛАГНАХ ТӨЛӨВЛӨГӨӨ**

Хүснэгт № 13 Оршин суугчдад тайлагнах төлөвлөгөө

БОМТ, түүний хэрэгжилтийг тайлагнах, хэлэлцүүлэх оршин суугчид, оролцогч талууд	Тайлагнах, хэлэлцүүлэх хэлбэр	Мэдээний агуулга	Хугацааны тов	Хэлэлцүүлэгээр санал авах	Зохион байгуулах газар
БОМТ-ний биелэлтийн үр дүнгийн тайланг төсөл хэрэгжиж буй Сүхбаатар аймгийн Эрдэнэцагаан сумын иргэдэд танилцуулж хэлэлцүүлнэ.	БОМТ-ний биелэлтийн тайлан боловсруулж сумдын засаг захиргаанд хүргүүлнэ.	БОМТ-ний биелэлт	БОМТ-ний хэрэгжилтийн явцад орон нутгийн засаг захиргааны байгууллагууд болон оршин суугчдад танилцуулна.	Сумын засаг захиргааны удирдлага болон байгаль орчны байгууллагын санал, шүүмжийг хүлээн авч шийдвэрлэх	Сүхбаатар аймгийн Эрдэнэцагаан сумын Засаг захиргааны байранд
	Нутгийн оршин суугчдад БОМТ-ний биелэлтийг тайлагнах	БОМТ-ний биелэлт		Оршин суугчдын санал гомдлыг хүлээн авч шийдвэрлэх	
Нийт зардал			-		

СҮХБААТАР АЙМГИЙН ЭРДЭНЭЦАГААН СУМЫН НУТАГТ ОРШИХ “САЙН ХӨӨВРИЙН” -  
ХҮРЭН НҮҮРСНИЙ ОРДЫГ ОЛБОРЛОХ ТӨСЛИЙН 2024 ОНЫ БАЙГАЛЬ ОРЧНЫ  
МЕНЕЖМЕНТИЙН ТӨЛӨВЛӨГӨӨ