

НЭГДҮГЭЭР БҮЛЭГ .ТӨСЛИЙН ТУХАЙ ТОВЧ ТАНИЛЦУУЛГА

1.1. Төслийн нэр.....	2
1.1.2. Цагаан гозгорын орын нөөц.....	2
1.1.3. Төслийн байршил.....	3
1.1.4. Уурхайн өнөөгийн байдал.....	4
1.1.5. Ил уурхайн техникийн хил хязгаар ба алтны нөөц.....	4
1.1.7. Уурхайн тоног төхөөрөмж.....	5
1.1.8. Уурхайн дотоод тээвэр.....	5
1.2. Хүний нөөц, дэд бүтэц барилга байгууламж.....	6
1.2.1. Ажилчдын бүтэц бүрэлдэхүүн, удирдлага зохион байгуулалт.....	6
1.2.2. Уурхайн дэд бүтэц.....	6
1.2.3. Уурхайн усан хангамж.....	7
1.2.4. Усны хэрэглээ.....	8
ХОЁРДУГААР БҮЛЭГ. СӨРӨГ НӨЛӨӨЛЛИЙГ БУУРУУЛАХ ЧИГЛЭЛЭЭР АВЧ ХЭРЭГЖҮҮЛСЭН АРГА ХЭМЖЭЭ.....	10
4.1. Байгаль орчны менежментийн тухайн жилийн төлөвлөгөөний гол зорилт.....	10
4.3. Нөхөн сэргээлтийн төлөвлөгөөний биелэлт.....	14
4.3. 2023 оны Байгаль орчны менежментийн төлөвлөгөөний биелэлтийн тайлан.....	16
4.5. Орчны хяналт шинжилгээний хөтөлбөр, түүний үр дүнг тайлагнах, хэлэлцүүлэх төлөвлөгөө.....	16

НЭГДҮГЭЭР БҮЛЭГ .ТӨСЛИЙН ТУХАЙ ТОВЧ ТАНИЛЦУУЛГА

1.2. Төслийн нэр

“Цагаан гозгор”-ын Жалга-4 хэсгийн алтны шороон ордыг ил уурхайн аргаар ашиглах төсөл

Хүснэгт 1. Төсөл хэрэгжүүлэгчийн мэдээлэл

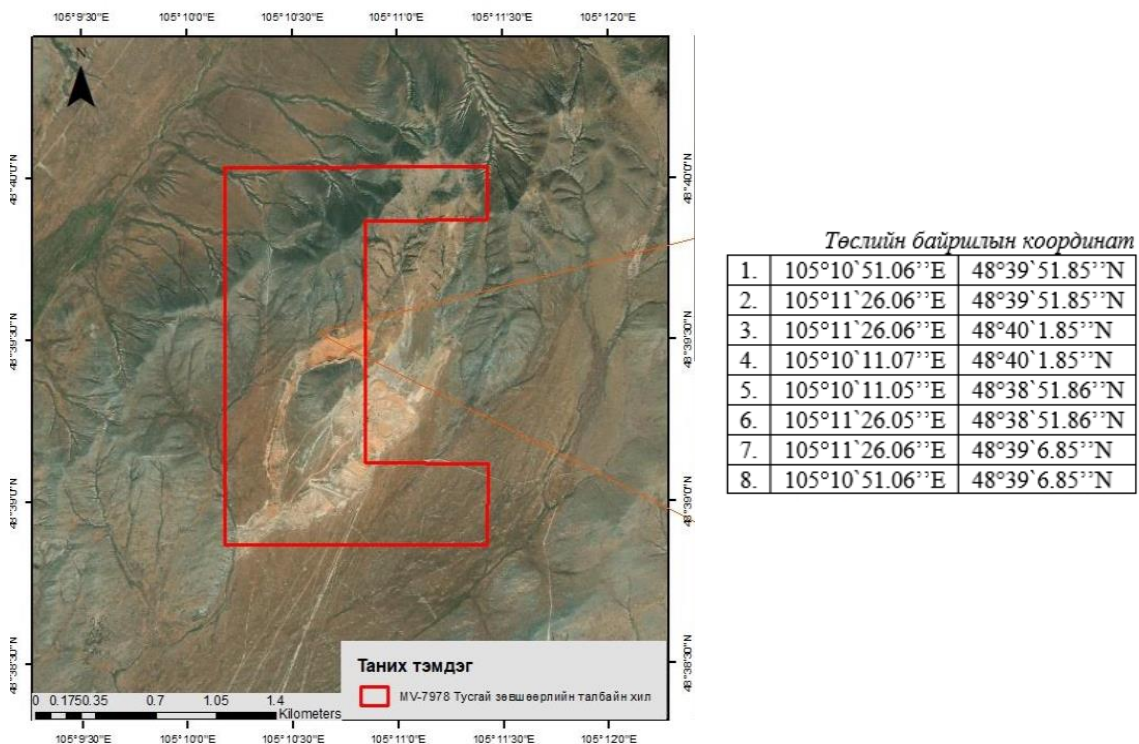
Аж ахуй нэгжийн нэр	“Монгол Экспресс Эм Эн” ХХК
Улсын бүртгэлийн дугаар	9011317087
Регистрийн дугаар	5533538
Хаяг	Монгол улс, Улаанбаатар хот, Сүхбаатар дүүрэг, 2-р хороо, 5-р хороолол, 6/3,22 тоот
Утас	(+976) 99116225, 11-319193

1.1.2. Цагаан гозгорын орын нөөц

Энэхүү төслийн үндсэн зорилго нь Цагаан гозгорын алтны шороон ордоос алт олборлож, баяжуулан дотоодын зах зээлд нийлүүлж борлуулахад чиглэнэ. Ордын нийт үйлдвэрлэлийн нөөц нь 75.11 мян.м3 элс, 1.133 гр/м3 агуулгатай элсэн дэхь алт нь 85.11 кг буюу химийн цэврээр 74.48 кг алтны нөөцтэй. Үүнийг гравитацийн аргаар баяжуулж, 92.19 хувийн металл авалттайгаар төслийн нийт хугацаанд 78.47 кг шлихийн алт, химийн цэврээр 68.66 кг алт үйлдвэрлэнэ.

1.1.3. Төслийн байршил

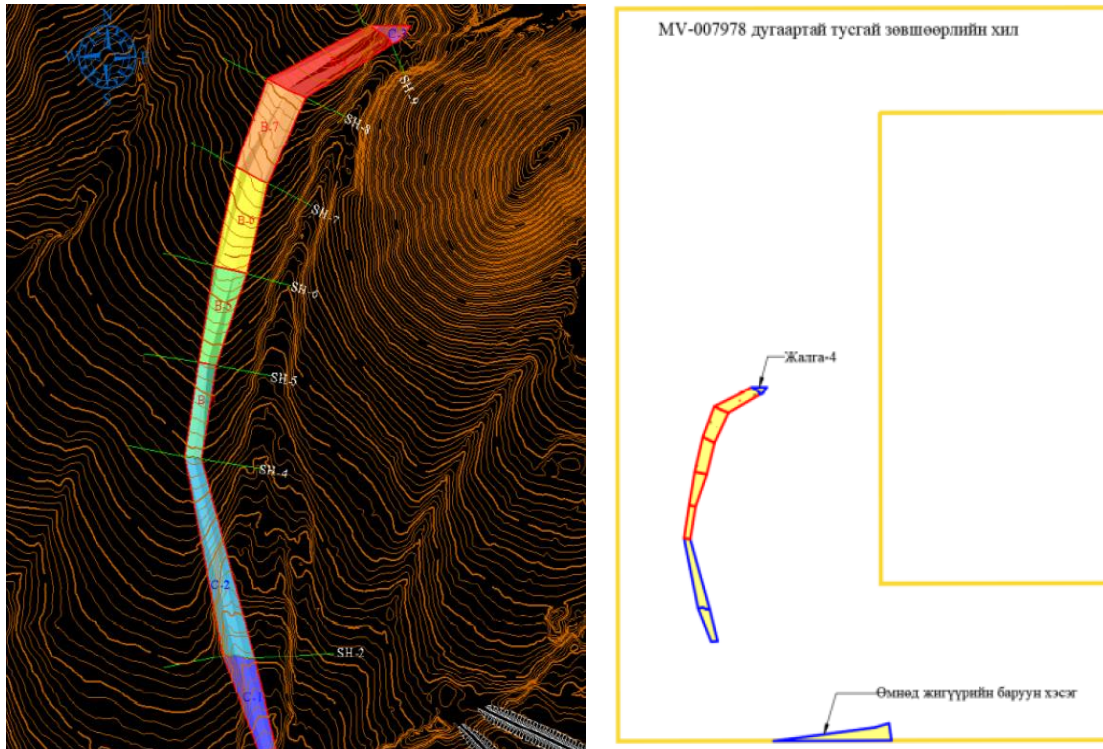
“Монгол экспресс Эм Эн” ХХК-ийн MV-007978 тоот тусгай зөвшөөрлийн талбай нь Сэлэнгэ аймгийн Орхонтуул сумын нутагт орших ба Улаанбаатар хотоос баруун хойш 190 км, Төв аймгийн Цээл сумаас хойш 25 км-т байрлана.



Зураг 1. Төслийн байршилын зураг

1.1.5. Ил уурхайн техникийн хил хязгаар ба алтны нөөц

Тус орд нь III бүлгийн ордод хамаарах бөгөөд Монгол улсын Уул уурхайн сайдын 2015 оны 09 дүгээр сарын 11-ний өдрийн 203 дугаар тушаалаар батлагдсан “Ашигт малтмалын баялаг, ордын нөөцийн ангилал, заавар”-ыг үндэслэн бодитой В, боломжтой С зэрэглэлийн нөөцөд тулгуурлан ТЭЗҮ-ийг боловсруулсан байна.



Зураг 3. Ордын нөөцийн дэвсгэр зураг

1.1.6. Уурхайн жилийн хүчин чадал

Төсөл хэрэгжүүлэгчийн өөрийн тоног төхөөрөмжүүд болох HYUNDAI R520LC, экскаватор, МТ-86 маркийн автосамосвал, СЕМ-650В утгуурт ачигч, САТ-D6 маркийн бульдозер гэх мэт техникүүдийн бүтээлийн тооцоог үндэслэн жилийн хүчин чадлыг оновчилж гаргасан байна. Уурхайг нийт 2 жилийн хугацаанд олборлож 3 дахь жилд техникийн болон биологийн нөхөн сэргээлт хийнэ. Төслийн нийт үргэлжлэх хугацаа 3 жил байна.

Ордын нээлт: Уурхайн хойд талдаа хөрс хуулалт хамгийн багатай хэсэг С-3, В-8 блок буюу ХШ-8,9-ын хэсгээр уурхайн нээлтийг хийнэ. Газрын гадарга дээр $X=512834.8181$ $Y=5389154.8510$ координатаас баруун хойшоо чиглэлтэй уурхайн ерөнхий ханыг дагаж +1008 м-ийн түвшингээс +996 м түвшин хүртэл дотоод ерөнхий траншей нэвтэрнэ. Түүнээс цааш ажлын доголын өндрөөр бүлэг траншей нэвтэрч явах ба +984 м түвшин буюу нөөцийн ул хүртэл 12 м өргөн, 80 0 /00-ийн налууатай траншей нэвтэрч ордын нээлтийг хийнэ.

Ордын нээлтийн үед 24 м өргөн, дунджаар 35 м урт, авахад бэлэн нөөцийн таазыг гаргахад ил уурхайн хүрээ нь дунджаар 165 м урт, 111 м өргөн болж нийт 338.0 мян.м³ хөрс хуулна. Хөрсийг нээлтийн талбайн хойд талд хуучин олборлолтоор эвдэгдсэн ухашд нөхөн дүүргэлт хийх ба энэ нь уурхайн амнаас 352 м зайд байрладаг. Шимт хөрсийг шимт хөрсний овоолгод хураана, ингэхдээ овоолгын суурийн талбайгаас 0.3 м зузаантай шимт хөрсийг хуулах ба ордын нээлтэнд нийт 5.7 мян.м³ шимт хөрс хуулж шимт хөрсний

овоолгод хураана. Үүнээс цааш ил уурхай нь суналын дагуу ахилт явагдах ба дотоод овоолгоор нөхөн дүүргэлт хийх боломж бүрдэж өгнө.

Уулын ажлын төлөвлөлт: Уулын ажлын жилийн хүчин чадал, ордыг ашиглах хугацаатай уялдуулж дараах календарчилсан төлөвлөгөөг тооцоолов. Төсөл хэрэгжих хугацаанд нийт 3,352.3 мян.м3 хөрс хуулж, дунджаар 1,075.91 мг/м3 агуулгатай 85.66 мян.м3 элс олборлон, химийн цэврээр 80.57 кг металл олборлохоор байна.

Бүтээгдэхүүн гаргалт: Төсөл хэрэгжих хугацаанд нийт нийт 3,351.0 мян.м3 хөрс хуулж, 75.11 мян.м3 элс олборлон дунджаар 1.133 гр/м3 агуулгатай химийн цэврээр 74.48 кг алт олборлоно. Үүнийг гравитацийн аргаар баяжуулж, 92.19 хувийн металл авалттайгаар төслийн нийт хугацаанд 78.47 кг шлихийн алт, химийн цэврээр 68.66 кг алт үйлдвэрлэнэ.

1.1.7. Уурхайн тоног төхөөрөмж

Төсөл хэрэгжүүлэгч “Монгол экспресс Эм Эн” ХХК нь дараах өөрийн эзэмшлийн тоног төхөөрөмжүүдтэй ба Цагаан гозгорын алтны шороон ордын ил уурхайд дараах техникүүдээс ашиглахаар төслийг боловсруулсан байна.

Хүснэгт 2. Төсөл хэрэгжүүлэгчийн эзэмшлийн тоног төхөөрөмж

№	Тоног төхөөрөмжийн нэр	Марк	Хүчин чадал	Тоо ширхэг
1.	Экскаватор	Hyundai R520LC	3.2м3	4
2.	Автосамосвал	MT-86	60тн	10
3.	Бульдозер	CAT-D6	3,8м3	1
4.	Утгуурт ачигч	SEM-650B	3.2м3	3

Хүснэгт 3. Ил уурхайн процесс

Ашиглалтын систем	Үндсэн ажил	Технологийн процессууд
Авто тээвэртэй, гадаад дотоод овоолготой ашиглалтын систем	Хөрс хуулалт	Шимт хөрс түрэх, ухаж ачих тээвэрлэх
		Хөрс хуулах
		Хөрс тээвэрлэх
		Дотоод овоолгод буулгах
		Овоолго түрэх
	Олборлолт	Ухаж ачих
		Тээвэрлэх
		Түр овоолгод буулгах, угаах
		Эфел гааль тээвэрлэх

Шимт хөрс хуулах: Шимт хөрсийг ил уурхай, шимт хөрсний овоолго, замын болон бусад барилга байгууламжийн суурийн талбайгаас 0.3 метрийн зузаантайгаар хуулна. Нийт 24.1 мян.м3 шимт хөрс хуулж овоолгод хураана. Бульдозерын түрж овоолсон шимт хөрсийг SEM-650B маркийн утгуурт ачигч, MT-86 маркийн автосамосвалын хослолоор шимт хөрсний овоолгод хураана.

1.1.8. Уурхайн дотоод тээвэр

Уурхайн дотоод тээвэрт MT-86 маркийн 28 м3 тэвшний багтаамжтай автосамосваар шимт хөрс, хөрс, элс тээвэрлэнэ. Төсөл хэрэгжих хугацаанд 24.17 мян.м3 шимт хөрс, 3,326.8 мян.м3 хөрс, 75.1 мян.м3 элс тээвэрлэнэ.

Маршрут-1: Шимт хөрсийг шимт хөрсний овоолго хүртэл тээвэрлэхдээ хамгийн холдоо 730 м, ойрдоо 100 м хүртэл зайнаас тээвэрлэлт хийнэ.

Маршрут-2: Капитал ажлын 338.0 мян.м³ хөрсийг хуучин олборлолтоор эвдэгдсэн хоосон орон зайд нөхөн дүүргэлт хийх ба уурхайн ёроолоос хөрс тээвэрлэн нөхөн дүүргэлт хийх талбай хүртэл 680 м байна.

Маршрут-3: Дотоод овоолгод нөхөн дүүргэлт хийх 2,988.8 мян.м³ хөрсийг экскаваторын ажиллах хөрсний мөргөцөгөөс дотоод овоолгын талбай хүртэл тээвэрлэж буулгана.

Маршрут-4: Ил уурхайгаас баяжуулах үйлдвэрийн түр овоолгын талбай хүртэл элс тээвэрлээд буцах замдаа эфель гааль тээвэрлэж дотоод овоолгын талбай хүртэл явна. Дээрх маршрут бүрийн замын уртуудыг харгалзан шимт хөрс, хөрс тээвэрлэх замын уртыг дунджаар 500 м, элс тээвэрлэж явах замын уртыг 650 м байхаар тооцсон байна.

1.3. Хүний нөөц, дэд бүтэц барилга байгууламж

1.3.1. Ажилчдын бүтэц бүрэлдэхүүн, удирдлага зохион байгуулалт

Ажилчдын орон тоог төслийг хэрэгжүүлэхэд зайлшгүй шаардлагатай техник технологи, төслийн хүчин чадал, тоног төхөөрөмжийн тоо нэг бүрийг харгалзан тооцсо байна. Төслийн хүчин чадлыг эзэмших, түүнд хүрэхийг зорих хангалттай тооны ажилчдыг тусгаж өгсөн бөгөөд ордын хувьд 2 ээлжээр ээлжийн үргэлжлэх хугацаа 12 цаг байна. Цагаан гозгорын алтны шороон ордын уурхайд нийт 92-108 хүн ажиллах бөгөөд 1 ажилтны сарын дундаж цалин 1.86 сая төгрөг байна. Уурхай ашиглалтын 2 жилийн хугацаанд ЭМД, НДШ-д байгууллага 293.48 сая.төг, хувь хүн 232.76 сая.төг төлөх бол ХХОАТ-т 171.64 сая.төг төлөхөөр байна.

1.3.2. Уурхайн дэд бүтэц

Цагаан гозгорын алтны шороон ордыг ашиглахад шаардлагатай дэд бүтэц, уурхайн цахилгаан хангамж, дулаан хангамж, хотхоны барилга, зам болон харилцаа холбоог доор тусгав. Цагаан гозгорын алтны шороон ордын уурхай нь үндсэн 5 хэсэг ба дагалдах хэсгүүдээс бүрдэнэ.

1. Төв оффис
Уурхайн удирдлагын байр
2. Ил уурхай
Ил уурхай, хөрс, элсний овоолго
3. Баяжуулах хэсэг
Угаах тоног төхөөрөмж, элсний овоолго
4. Засвар үйлчилгээ, хангамжийн хэсэг
Засварын алба, шатахуун түгээх станц, хангамжийн алба
5. Тосгон, үйлчилгээний хэсэг
Тосгон үйлчилгээний алба, эрүүл мэндийн төв, харуул хамгаалалтын алба, холбоо

Барилга байгууламж. Дараах хүснэгтэд “Монгол экспресс Эм Эн” ХХК-ийн Цагаан гозгор уурхайн барилга байгууламжууд, бүтээц эдлэл, хэмжээг тусгалаа.

Хүснэгт 4. Уурхайн барилга байгууламж

№	Байгууламжийн нэр	Хэмжих нэгж	Хэмжээ	Тайлбар
Хотхон				
1.	Уурхайн удирдлагын байр	м ²	56	Зөөврийн хаус
2.	Ажилчдын сууц	м ²	350	Сендвич
3.	Цайны газар	м ²	64	Зөөврийн сууц
4.	Хүнс ахуйн агуулах	ш	1	20тн контейнер
5.	Халуун ус болог угаалга	м ²	40	Зөөврийн сууц
Ил уурхай				
6.	Засварын газар, сэлбэгийн агуулах	ш	2	40тн контейнер 2ш
7.	Засварын талбай	м ²	100	Шимт хөрсийг хуулж, талбайг тэгшилсэн байна.
8.	Түлшний ёмкост	тн	70	Шимт хөрсийг хуулж, талбайг тэгшилсэн байна.

Уурхайн тосгон

Ажилчдын сууц. Уурхайн ажилчдын хотхоныг нэг дор 57 хүн, нөөц тооцсоноор 62 хүн зэрэг байрлах хүчин чадалтайгаар төлөвлөж шаардлагатай барилга байгууламж, тавилга, эд хогшлыг тооцсон байна. Ажилчдын сууцыг 350м² талбай бүхий сендвичээр барьж байгуулан засч тохижуулан хүн амьдрах тав тухыг бүрдүүлсэн байна.

Хоолны газар. Цайны газар 40м² хэмжээтэй зөөврийн сууц байхаар засч тохижуулан хүн тав тухтай хоолох орчныг бүрдүүлсэн байна. Зөөврийн сууцанд 1 удаадаа 20-25 хүн зэрэг хооллох бөгөөд 1 хүнд дунджаар 1.55 м² талбай ноогдож байна.

Холбооны байгууламж. Уурхайн тосгонд Мобиком болон Юнителийн үүрэн телефоны сүлжээ барьдаг. Уурхайн экскаватор, автосамосвал зэрэг үндсэн тоног төхөөрөмжийн операторууд, ээлжийн дарга нар богино долгионы радио холбоогоор хангагдана.

Түлшний агуулах. Түлшний агуулахаас тоног төхөөрөмжүүдийг түлшээр хангана. Түлшний агуулах нь 21-30 хоногийн нөөц буюу 110 тонн түлш хадгалах багтаамжтай байна. Эдгээр нь тусдаа шахуурга болон шүүлтүүртэй байна. Түлшийг шүүж цэвэрлэсний дараа тоног төхөөрөмжүүдийг түлшээр цэнэглэнэ. Мөн түлш ачих, буулгах хэсэгт гал унтраах, аянга зайлуулагч хэрэгслүүд байрлана. Түлш асгарч хөрсийг бохирдуулахаас сэргийлж автомашин цэнэглэх талбайг хатуу хучилттайгаар хийж өгнө.

Засвар механикийн барилга байгууламж. Уурхайн тоног төхөөрөмжийн засвар үйлчилгээг үйлдвэрийн талбайд байрлах засварын талбайд хийж гүйцэтгэнэ. Засварын талбайд дугуй засвар, гагнуур, компрессорын станц зэргийг эхний ээлжинд байгуулна.

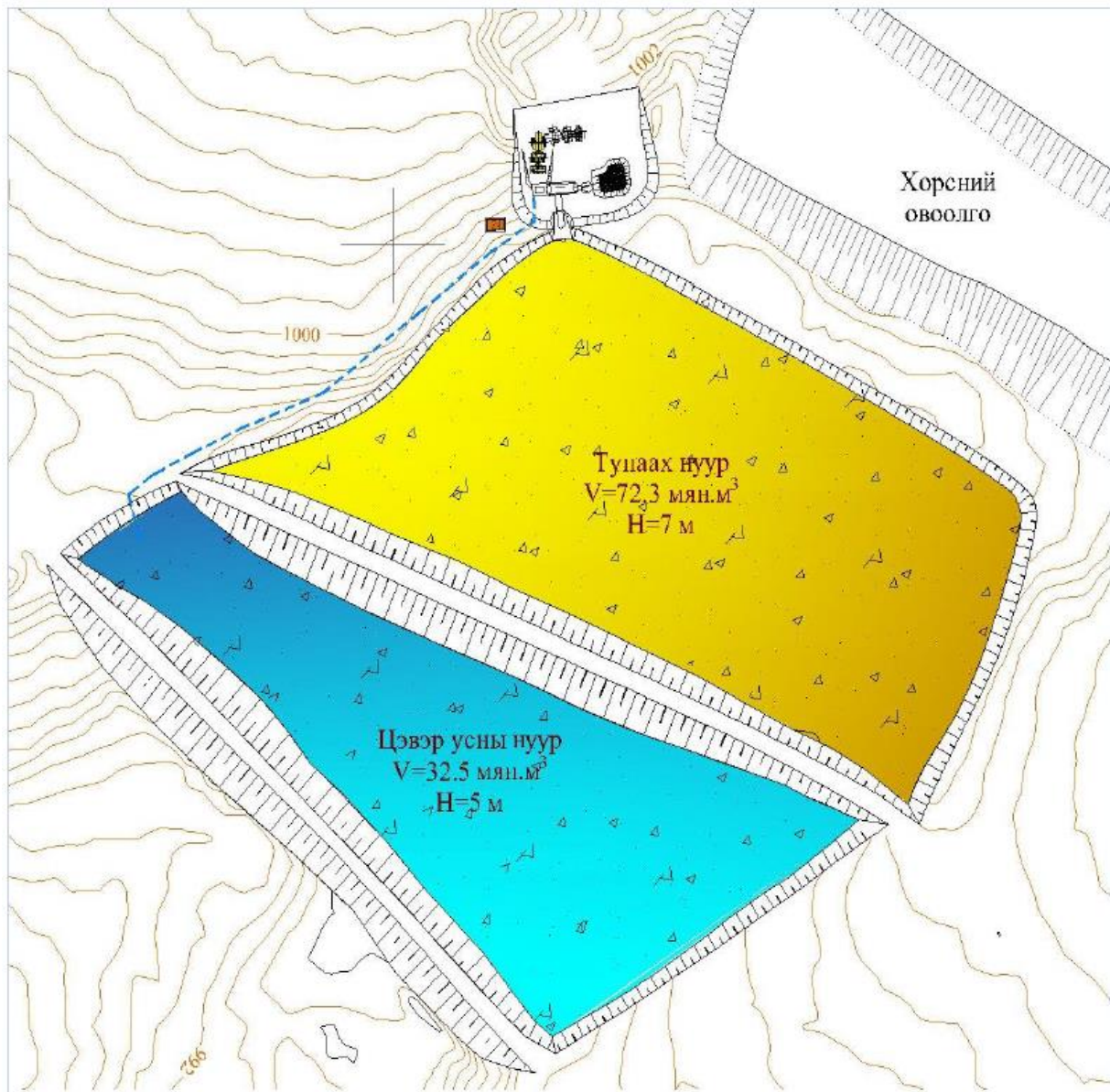
Цахилгаан хангамж. Цахилгаан хангамжийн эх үүсвэр: Уурхайн цахилгаан хэрэглэгчдийг Салхит Цагаан гозгор дахь “Монгол экспресс Эм Эн” ХХК-ийн 10кВ-ын цахилгаан дамжуулах агаарын шугамнаас 10/0.4кВ-ын хүчдэлтэй 400кВа болон 250кВа-ын суурилагдсан хүчин чадалтай дэд станц угсарч уурхайг цахилгаан эрчим хүч /ЦЭХ/-ээр хангаж байна.

1.3.3. Уурхайн усан хангамж

Унд ахуйн ус хангамж. Төслийн унд ахуй, зам талбайн тоосжилт, ногоон байгууламжийн ус хэрэглээг төслийн талбайд байрлах тус бүр 2.0л ундаргатай 1 худгаас хангах нь хүрэлцээтэй байна.

Уурхайн технологийн ус хангамж. Уурхайн технологийн усны хэрэгцээг өмнө ашиглаж байсан үүсмэл нуурыг үргэлжлүүлэн ашиглахаар ТЭЗҮ-д тусгасан. Алт агуулсан элсийг скруббер төхөөрөмжөөр угааж задлан баяжуулсны дараа +10 мм ангилал нь гааль, -10 мм ангилал нь эфель болон хаягдана. Хаягдлыг /эфель, гааль/ дотоод овоолгод овоолох бөгөөд булингыг уурхайн ёроолд зумпфэнд хуримтлуулан зумпфнээс насосоор соруулан 72.3мянм³ эзэлхүүнтэй тунаах нуурт хоолойгоор дамжуулан шахна.

32.5 мян. м³ багтаамж бүхий технологийн цэвэр усны нууранд сэлбэх ус хангамжийн эх үүсвэрийг Цагаан гозгороос эх авах шар усны болон хур борооны усны үерийн үед урсац үүсдэг онцлогтой жалга-4 –ийн зүүн сайрын үерийн усаар хангахаар төлөвлөсөн байна.



Зураг 4. Уурхайн технологийн цэвэр усны нуур

1.3.4. Усны хэрэглээ

Цагаан гозгорын алтны шороон ордыг ашиглахад үүсэх ус хэрэглэгчдийг үндсэн гурван хэрэглэгч болгон авч үзлээ. Үүнд:

- Унд-ахуйн
- Ил уурхай
- Баяжуулах үйлдвэр
- Унд-ахуйн усны хэрэглээ

Унд ахуйн усны хэрэглээг одоогоор хүчин төгөлдөр мөрдөгдөж байгаа БОНХАЖЯ-ны сайдын 2015 оны 07 дугаар сарын 03-ны өдрийн А/301 дугаар тушаалаар батласан нэгж бүтээгдэхүүн үйлдвэрлэх, ажил гүйцэтгэх, үйлчилгээ үзүүлэхэд зарцуулах усны нормын 12 дугаар хавсралтыг үндэслэж тооцов. Цагаан гозгорын төсөл нь 2 жил үргэлжлэх бөгөөд эхний жил 51 хоног, 2 дахь жилд 155 хоног 112 хүн ажиллахаар аар ТЭЗҮ-д тусгажээ.

Хүснэгт 5. Төслийн унд ахуйн усны хэрэглээ

Төслийн хугацаа		Хүний тоо	Усны хэрэглээ		Нийт м3
Эхний жил	51 хоног	112	0.06	5.6	285.6
2дохь жил	155хоног	112	0.06	5.6	868

Цагаан гозгорын ордыг ашиглах үед хотхоны унд-ахуйн усны хэрэглээнд ашиглалтын 2 жилийн хугацаанд нийт 1.15 мян.м3 ус хэрэглэхээр байна.

Угаан баяжуулах усны хэрэглээ. Цагаан гозгорын шороон ордын 1 м3 элс 4 м3 ус ашиглах ба технологийн ус ашиглах ба эхний жил Угаан баяжуулах хэсэг нь эхний жил бичиг баримтын бүрдлээс шалтгаалан 08 дугаар сарын 15-наас бэлтгэл ажил 15 хоног явагдан 09 дүгээр сарын 01-нээс 45 хоног ажиллаж эхлэхээр тооцсон бөгөөд 2 дахь жилд 04 дүгээр сарын 15-наас 10 дугаар сарын 30-ныг дуустал 195 хоног 2 ээлжээр, ээлжийн үргэлжлэх хугацаа 12цаг байхаар тооцсон. Уг төсөлд 72.9%-ийг эргэлтэд буцааж ашиглавал үлдсэн хувийг цэвэр усаар хангана.

Хүснэгт 6. Элс угаахад шаардлагатай цэвэр ус

Ашиглах жил	Угаах элс мян.м3	Ажиллах хоног	Нийт хэрэглээ мян.м3/хоног	27.1%-ийг нөхөн сэлбэх усны хэмжээ м ³ /хоног	27.1%-ийг нөхөн сэлбэх усны хэмжээ л/сек	Нөхөн сэлбэх ус м ³ /жил
1-р жил	27.12	51	108.48	57.3	6.65	29 289.6
2-р жил	58.54	155	234.16	407.9	4.72	63 457.4
Нийт	169 126.4	-	342.64	-	-	

Хүснэгт 7. Замын тоосжилт дарах усны хэрэглээ

Усалгааны хугацаа	Талбай	Норм	Усны хэрэглээ		
			л/сек	м3/хоног	Нийт мян.м3
62	2992	2.0	0.065	5.98	371.0

Ногоон байгууламжийн усны хэрэглээг хүчин төгөлдөр мөрдөгдөж байгаа БОНХАЖ-ын сайдын 2015 оны 07 дугаар сарын 30-ны өдрийн А/301 дугаар тушаалын 13-р хавсралтаар 1 ширхэг модны усалгааг 15.0 литр байхаар тооцов.

Хүснэгт 8. Ногоон байгууламжийн усалгаа

Усалгааны хугацаа	Ногоон байгууламж	Норм, л/м2	Усны хэрэглээ		
			л/сек	м3/хоног	Нийт хэмжээ
30 хоног	Мод 600ш	15.0	0.09	9.0	135.0

Нийт ус хэрэглээ . Уурхайн баяжуулах төхөөрөмж хүртэл татсан 3.4 км-ийн ган хоолой бүхий 2 гүний худагтай, худгийн ЭЦВ-6 болон 8 насос суурилуулсан.

ХОЁРДУГААР БҮЛЭГ. СӨРӨГ НӨЛӨӨЛЛИЙГ БУУРУУЛАХ ЧИГЛЭЛЭЭР АВЧ ХЭРЭГЖҮҮЛЭХ АРГА ХЭМЖЭЭ

4.1. Байгаль орчны менежментийн тухайн жилийн төлөвлөгөөний гол зорилт

Байгаль орчны менежментийн төлөвлөгөө нь төсөл хэрэгжих нутагт дэвсгэрийн байгаль орчныг хамгаалах, зүй зохистой ашиглах, нөхөн сэргээх, үнэлгээний зөвлөмжийн хэрэгжилтийг хангах, нөлөөллийн нарийвчилсан үнэлгээгээр тогтоосон сөрөг нөлөөллийг бууруулах, арилгах, урьдчилан сэргийлэх, төсөл хэрэгжих орчинд бий болж болзошгүй сөрөг нөлөөллийг бууруулах, арилгах, урьдчилан сэргийлэх, төсөл хэрэгжих орчинд бий болж болзошгүй сөрөг үр дагаврыг хянах, илрүүлэх үндсэн зорилго бүхий эрх зүйн баримт бичиг юм.

Байгаль орчинд нөлөөлөх байдлын үнэлгээний тухай шинэчилсэн хуулийн 9-р зүйлд зааснаар Байгаль орчны менежментийн төлөвлөгөө (БОМТ) нь нөлөөллийн үнэлгээгээр тогтоосон сөрөг нөлөөллийг багасгах, арилгах арга хэмжээ, тэдгээрийг хэрэгжүүлэх хугацаа, шаардагдах хөрөнгө зардлагыг тусгасан баримт бичиг юм.

“Монгол экспресс Эм Эн” ХХК-ийн Сэлэнгэ аймгийн Орхонтуул сумын нутагт орших “Цагаан гозгор”-ын Жалга-4 хэсгийн алтны шороон ордыг ил уурхайн аргаар ашиглах төслийн 2023-2027 оны байгаль орчны менежментийн төлөвлөгөөг Монгол улсын байгаль орчинд нөлөөлөх байдлын үнэлгээний тухай шинэчилсэн хууль, БОНХАЖ Сайдын 2014 оны 04 дүгээр сарын 10-ы А-117 дугаар тушаалын 4 дүгээр хавсратын дагуу “Терра” ХХК боловсруулсан бөгөөд тухайн жилийн менежментийн төлөвлөгөө болон биелэлтийн тайланг “Баялаг байгаль Экос” ХХК боловсруулав.

Хүснэгт 9. БОМТ-ий задаргаа /2023-2027/

№	Ажлы нэр	Зардал /мян.төг/
1	Байгаль хамгаалах төлөвлөгөөний зардал	54 300.0
2	Нөхөн сэргээлтийн нийт зардал	440 000.0
3	Дүйцүүлэн хамгаалах арга хэмжээний зардал	50 000.0
4	Байгаль орчны хяналт-шинжилгээний хөтөлбөр	7 000.0
5	Байгаль орчны менежментийн төлөвлөгөөний нийт зардал	551 300.0

2.1. Байгаль хамгаалах төлөвлөгөө

2.1.1. Агаарын чанарт үзүүлэх сөрөг нөлөөллийг бууруулах, арилгах арга хэмжээ

Хүснэгт 10. Агаарын чанарт үзүүлэх сөрөг нөлөөллийг бууруулах, арилгах арга хэмжээ

№	Болзошгүй сөрөг нөлөөлөл	Гүйцэтгэх ажил	Зардал
1.	Уурхайд ашиглаж байгаа машин техникийн хөдөлгөөний, алт олборлох үед, хөрс шороо ачиж буулгах, шимт болон шимэрхэг хөрсний овоолго, дотоод тээврийн зам зэргээс үүсэх тоосжилт	Уурхайлалтын үйл ажиллагааны үед хуурайшилттай байх тохиолдолд усалгааг тогтмол хийх	Усалгааны зардалд оруулав.
		Шатах тослох материал хадгалах сав, машин механизмуудын хорт хий ялгаруулалтанд хяналт тавих, засвар үйлчилгээг тогтмол хийж, хорт хийн ялгаралтыг стандарт түвшинд барьж ажиллах	500 0

		Ахуйн хэрэгцээнээс гарсан шингэн хаягдал цуглуулах цэгийг хөрс бохирдуулахгүйн тулд газрын хөрсөнд нэвтрэхээргүй, битүүмжлэл сайтай, дахин соруулах боломжтой болгож тохижуулах	350.0
		Ахуйн хатуу хог хаягдлыг ангилж хаях, ус нэвтрэхээргүй, таглаатай, газарт хатуу урсац нэвчихээргүй суурьтай болгон тохижуулах	250.0
2.	Машин техник, тоног төхөөрөмжийн ашиглалт, шатах тослох материалын ууршилт, ажилчдын суурингаас бохирдуулагч бодис агаарт гаргах	Ашиглагдаж буй замын дагуу тэмдэг тэмдэглэгээ тавих, олон салаа зам гаргахгүй талаар арга хэмжээ авч, ажилчид албан хаагчдад үүрэг өгч байх, хурдны хязгаарыг тогтоож ажиллах	Үйл ажиллагааны зардалд оруулав.
		Уурхайн тоног төхөөрөмжүүдийн аюулгүй ажиллагааг шалгаж байх, техник тоног төхөөрөмжүүдийн засвар үйлчилгээг тогтмол хийж байх	Үйл ажиллагааны зардалд оруулав.
		Машин техникийн тос тосолгооны материалын хог хаягдлыг ангилан ялгаж цуглуулан зориулалтын цэгт хүргэх	Үйл ажиллагааны зардалд оруулав.
		Тоосжилтыг дарах үүднээс мананжуулах төхөөрөмжийг ашиглах	-
Нийт			1 100.0

2.1.2. Усан орчинд үзүүлэх нөлөөллийг бууруулах арга хэмжээ

Хүснэгт 11. Усан орчинд үзүүлэх сөрөг нөлөөллийг бууруулах арга хэмжээ

№	Болзошгүй сөрөг нөлөөлөл	Арга хэмжээ	Зардал
	Төслийн үйл ажиллагааны улмаас гүний усанд бохирдол үүсэх, гүний усны нөөцөд сөрөг нөлөөлөл үзүүлэх	Ахуйн бохир ус зайлуулах цооногийг бүрэн бүтэн байдлын ханган ажиллах	Үйл ажиллагааны зардалд
		Бохир ус болон үерийн ус зайлуулах суваг хоолойн оруулга, гаргалгын бүрэн бүтэн байдлыг хангах зорилгоор байнга хяналт тавин ажилласан	Үйл ажиллагааны зардалд
		Худгийн насос болон ус дамжуулах хоолойн бүрэн бүтэн байдалд хяналт тавьж, шаардлагатай тохиолдолд засвар үйлчилгээг хийх, худгийн орчмыг тохижуулах	150.0
		Унд-ахуйн хэрэглээнд ашиглагдаж буй гүний худгийн усыг ОХШХ-ийн дагуу шинжилгээг хийлгэх	50.0 ҮА зардалд
Нийт			200.0

2.1.3. Хөрсөн бүрхэвчинд үзүүлэх сөрөг нөлөөллийг бууруулах арга хэмжээ

Хүснэгт 12. Хөрсөн бүрхэвчинд үзүүлэх сөрөг нөлөөллийг бууруулах арга хэмжээ

№	Болзошгүй сөрөг нөлөөлөл	Арга хэмжээ	Зардал
	Уурхайн олборлолтын улмаас хөрсөн бүрхэвч нөлөөлөлд өртөх Тэмдэг тэмдэглэгээ хангалттай байрлуулаагүйгээс төлөвлөлтөөс гадуур олон салаа зам үүсэх	Уурхайн зам болон олборлолтын хэсгийн тэмдэг тэмдэглэгээг засах сайжруулах	ҮА зардалд
		ШТМ-ын хадгалах хэсэг болон автомашины засварын хэсгийг засч тохижуулах	200.0
		Хөрсний бохирдол үүсэхээс сэргийлэх болон олон салаа зам гаргахгүй байх	- -

		талаар жолооч операторуудад сануулж төлөвлөгөөний дагуу замыг гаргаж ажиллаж байна.	
	Машин техникийн тос тосолгооны материал, шатах тослох материал болон нефтийн бүтээгдэхүүн асгаралтаас хөрс бохирдох	ШТС-ын хэсгийг хатуу хучилттай болгож тохижуулах	150.0
	Уурхайн гал тогоо, угаалга цэвэрлэгээнээс гарах бохир ус нь хөрсний бохирдол үүсгэх	Бохирын цооногийн жил бүрийн засвар үйлчилгээг хийх	100.0
Нийт			450.0

2.1.4. Газрын гадарга, хэвлийд үзүүлэх сөрөг нөлөөллийг бууруулах арга хэмжээ

Хүснэгт. Газрын гадарга, хэвлийд үзүүлэх сөрөг нөлөөллийг бууруулах арга хэмжээ

№	Болзошгүй сөрөг нөлөөлөл	Арга хэмжээ	Зардал
1	Хөрсний үе давхарга холилдон, гадарга дээр хөрс үүсгэгч эх чулуулгууд ил гарах	Уурхайн малталтыг дүүргэж, тэгшлэх, шимт хөрсөөр талбайг хучих, тэгшилсэн талбай дээр дэвссэн хөрсний үеийг тэгшлэх, техникийн болон биологийн нөхөн сэргээлт хийх боломжоор хангах	-
		Шимт хөрсний овоолгын шинж чанарыг алдагдуулахгүй байх арга хэмжээг авч байх, нөхөн сэргээлтэд ашиглах	-
		Хаягдал усны болон лаг шаврын тунгаагуурыг нөхөн сэргээх	-

2.1.5. Ургамлан нөмрөгт үзүүлэх сөрөг нөлөөллийг бууруулах арга хэмжээ

Хүснэгт. Ургамлан нөмрөгт үзүүлэх сөрөг нөлөөллийг бууруулах арга хэмжээ

№	Болзошгүй сөрөг нөлөөлөл	Арга хэмжээ	Зардал
1	Уурхайлалтын шууд нөлөөллөөр байгалийн ургамалжил устах	Уурхайлалтын явцад олон тооны машин техник ажиллах тул тэдгээрийн хөдөлгөөний чиглэл явах маршрутыг нарийн төлөвлөж, олон салаа зам үүсгэхгүй байхыг анхааруулах, жолооч ажилчдад байгаль орчинтой зөв харьцаж, хамгаалах талаар зөвлөгөө сургалт явуулж, хяналт тавих;	-
		Бэлчээр тэжээлийн үнэт ургамлуудыг хамгаалах, тэдгээр ургамлыг тарих, нөхөн сэргээх ажлыг мэргэжлийн байгууллагаар өндөр түвшинд гүйцэтгүүлэх.	-

2.1.6. Хог хаягдлын менежментийн төлөвлөгөө

Хүснэгт 13. Хог хаягдлын менежментийн төлөвлөгөөний дагуу хийх арга хэмжээ

№	Болзошгүй сөрөг нөлөөлөл	Арга хэмжээ	Зардал
1	Хог хаягдлын бүртгэлийг бий болгох	Хагуу хог хаягдлыг цуглуулж нэгдсэн цэгт хүргэж устгах ажлыг тогтмол хийх	350.0
		Аюултай хог хаягдал болох ажилласан тос масло түр хадгалах сав болон аккумуляторыг тусгайлсан хэсэгт хадгалж гэрээний дагуу зайлуулах, бүртгэлжүүлэх ажлыг хэрэгжүүлэх	
		Хаягдал дугуй болон төмрийн хаягдлыг ангилан цуглуулж цэгт нийлүүлэх	-
2	Уурхайн ажилчдын ахуйн болон автомашины гаралтай хог хаягдлыг ангилан ялгаж зориулалтын цэг дээр хадгалаагүйн улмаас хөрс, гүний ус, агаар, ургамал, амьтан, хүний эрүүл мэндэд сөрөг нөлөө үзүүлэх	Уурхайд үүссэн хог хаягдлыг өөрийн техникээр 2догч түүхий эд болох шил, лааз, хуванцар савыг түүхий эдийн төвд хүргэх	100.0
		Хог хаягдлын гэрээний дагуу хог хаягдал зайлуулах төлбөрийг төлөн ажиллах	200.0
Нийт			650.0

2.1.7. Удирдлага зохион байгуулалтын хүрээнд авч хэрэгжүүлэх арга хэмжээ

Хүснэгт. Удирдлага зохион байгуулалтын хүрээнд авч хэрэгжүүлэх арга хэмжээ

№	Хэрэгжүүлэх арга хэмжээ	Зардал /мян.төг/
1	Байгаль орчны удирдлага зохион байгуулалтын арга хэлбэрийг үйл ажиллагаандаа хэрэгжүүлэх чиглэлээр үүрэг хариуцлагын дотоод журам тогтоож мөрдөх, шинэчлэн засварлах, байгаль орчны асуудал хариуцсан ажилтан албан хаагчдын үүрэг хариуцлагыг тодорхой тусгах	Дотоод төлөвлөлт
2	Ажилчдын эрүүл мэнд, аюулгүй байдалд нөлөөлөх осол эрсдлийг илрүүлэх, хөдөлмөр хамгаалал болон болзошгүй осол, аюулаас урьдчилан сэргийлэх, осол аваарын үед авах арга хэмжээний төлөвлөгөө гаргах	Дотоод төлөвлөлт
3	Байгаль орчин, аюулгүй ажиллагааны хяналт шалгалтыг тогтмол хийж хэвших, ажилтан албан хаагчдад энэ чиглэлийн мэдээллийг байнга өгч байх	Дотоод төлөвлөлт
4	Байгаль орчныг хамгаалах, осол аваарь, гал түймэр, усны аюул мэтийн гэнэтийн ослоос урьдчилан сэргийлэх, осол гарсан тохиолдолд шуурхай хэрэгжүүлэх арга хэмжээг зохион байгуулах талаар 1 жилд 2 удаа сургалт, сурталчилгааны ажлыг мэргэжлийн байгууллага хүмүүстэй хамтран зохион байгуулах	400.0
5	Орон нутгийн иргэдийн санал хүсэлтийг хүлээн авах, шийдвэрлэх, хариу өгч байх	Дотоод төлөвлөлт
6	Ажилчдын хөдөлмөр хамгаалал, аюулгүй ажиллагааны чиглэлээр хийгдэх ажлууд	200.0
Нийт		800.0

4.2. Нөхөн сэргээлтийн төлөвлөгөөний биелэлт

Хүснэгт 14. Нөхөн сэргээлтийн ажлын төлөвлөгөө

№	Хийж гүйцэтгэсэн ажлууд	Зардал
1.	1000 ш хайлаас, улиас тарин усалгаа арчилгааг хийх	Үйл ажиллагааны зардалд
2.	Сэлэнгэ аймгийн Орхонтуул суманд монгол тарвага нутагшуулах ажлыг гэрээний дагуу хийх /Дүйцүүлэн хамгаалах ажлын хүрээнд/	24 000 000
3.	Техникийн нөхөн сэргээлт 4га талбай	Үйл ажиллагааны зардалд

4.3. 2024 оны Тухайн жилийн байгаль орчны менежментийн төлөвлөгөө

Хүснэгт 15. 2024 оны БОМТ-ний дагуу хийх ажлын зардлын нэгдсэн тооцоо

№	Бүрэлдэхүүн хэсгүүд	Зардал мян.төг
1	Агаар мандалд учруулсан сөрөг нөлөөллийг бууруулах арга хэмжээний зардал	500 000
2	Усан орчинд үзүүлэх сөрөг нөлөөллийг бууруулах арга хэмжээний зардал	200 000
3	Хөрсөн бүрхэвчинд учруулах сөрөг нөлөөллийг бууруулах арга хэмжээний зардал	450 000
4	Хог хаягдлын менежментийн төлөвлөгөөний зардал	800 000
5	Удирдлага зохион байгуулалтын арга хэмжээний зардал	800.00
6	Нөхөн сэргээллийн арга хэмжээний зардал	-
7	Дүйцүүлэн хамгаалах арга хэмжээний биелэлтийн зардал	24 000 000
8	Орчны хяналт шинжилгээний хөтөлбөрийн зардал	2 400 000
Нийт		29 150 000

4.5. Орчны хяналт шинжилгээний хөтөлбөр, түүний үр дүнг тайлагнах, хэлэлцүүлэх төлөвлөгөө

“Монгол Экспрес Эм Эн ” ХХК-ийн Сэлэнгэ аймгийн Орхонтуул сумын нутагт орших “Цагаан гозгор”-ын Жалга-4 хэсгийн алтны шороон ордыг ил уурхайн аргаар ашиглах” төслийн БОННУ-ний тайлан, БОХТ-т тусгасан болзошгүй болон гол сөрөг нөлөөллийг бууруулах арга хэмжээ, тухайн орчинд төслийн үйл ажиллагаанаас шалтгаалан гарсан өөрчлөлтүүдийг тодорхойлох, хянах зорилгоор тогтмол дээжлэлт хийж ажиллана.

Хүснэгт 16. Орчны хяналт шинжилгээний хөтөлбөр, түүний үр дүнг тайлагнах, хэлэлцүүлэх төлөвлөгөө

№	Байгаль орчны бүрэлдэхүүн хэсэг	Хяналт шинжилгээний ажил
1	Агаар	Төслийн талбай орчмын агаарын чанар Хяналтын цэгүүд: нийт 4 цэгт Тоос: - Уурхайн карьерийн ойр орчимд /1цэгт/ - Угаан баяжуулах талбайн орчимд /1 ц эгт/ - Овоолгуудын орчимд /1 цэгт/ - Ажилчдын суурингийн ойр орчимд /1 цэгт/
2		Гадаргын ба гүний усны чанар Хянах зүйл: Гидрохими, хүнд металл, хатуулаг /рН/

	Гадаргын болон гүний ус	<p>Хяналтын цэгүүд: нийт 2 цэгт</p> <ul style="list-style-type: none"> - Гидрогеологийн хяналтын цэгт /1 цэгт/ - Уст цэгийн ойр орчмоос /1 цэгт/ <p>Гадаргын ба гүний усны нөөц</p> <p>Хянах зүйл: Усны нөөц, түвшний өөрчлөлт</p> <p>Хяналтын цэгүүд: Нийт 6 цэгт</p> <ul style="list-style-type: none"> - Унд ахуйн зориулалтаар ашиглаж буй худаг орчимд /3цэгт/ - Гидрогеологийн хяналтын цэгт /3цэгт/
3	Хөрс	<p>Хөрсний үржил шимийн өөрчлөлт</p> <p>Хянах зүйл: - Хөрсний бохирдлыг тогтоох,</p> <p>Хяналтын цэгүүд:</p> <ul style="list-style-type: none"> - Уурхайн орчмын зам, талбай орчимд, - Шатахуун түгээх станцын ойролцоо, - Авто зогсоол, - Шатах тослох материалын агуулах орчимд <p>Хөрсний чанарын баталгаа, газар ашиглалт</p> <p>Хянах зүйл: Хөрсний чанарын баталгаа гаргуулж, зураглал хийлгэх</p> <p>Хяналтын цэгүүд: Ашиглалтын талбайн хэмжээнд</p>
4	Ургамалжилт	<p>Талбайн ургамалжилд үзүүлэх нөлөөллийг тодорхойлох нь:</p> <p>Хянах зүйл: Төслийн үйл ажиллагаанаас ургамлын бүрхэц, төрөл зүйл, бүлгэмдэлд үзүүлэх нөлөөлөл.</p> <p>Хяналтын цэгүүд:</p> <ul style="list-style-type: none"> - Ил уурхайн орчимд - Элс хайрга тээвэрлэх дотоод замын ойр орчимд - Кемпийн ойр орчимд - Авто зогсоол
5	Амьтны аймаг	<p>Амьтны тархац, төрөл зүйл, тоо толгойд үзүүлэх нөлөөлөл:</p> <p>Хянах зүйл:</p> <ul style="list-style-type: none"> - Бэлчээрийн малын тэжээлийн хомсдол - Чимээ шуугиан - Суурьшил, хөдөлгөөн - Хулгайн агналтаас үзүүлэх нөлөөлөл <p>Хяналтын цэгүүд: Уурхайн талбайн ойр орчимд</p>
Нийт зардал		2 400 000