

СЭЛЭНГЭ АЙМГИЙН ЕРӨӨ СУМЫН НУТАГТ ОРШИХ ТОЛГОЙТ-1- ОРДЫН 2024 ОНД ХЭРЭГЖҮҮЛЭХ БАЙГАЛЬ ОРЧНЫ МЕНЕЖЕМЕНТИЙН ТӨЛӨВЛӨГӨӨ

1. ТӨСЛИЙН ТОВЧ ТАНИЛЦУУЛГА

Ерөнхий мэдээлэл

“Чамин алт” ХХК нь Сэлэнгэ аймгийн Ерөө сумын нутагт орших 41.11 га талбай бүхий Толгойт-1 алтны шороон ордын MV-012469 тоот тусгай зөвшөөрлийг АМГТХЭГ-ын 2008 оны 06-р сарын 17-ны өдөр авсан байдаг. Тус талбайд хайгуулын ажлыг өөрийн хөрөнгөөр явуулж нөөцийг улсын нэгдсэн санд бүртгүүлсэн байна. Чамин Алт ХХК нь алтны шороон ордод үйл ажиллагаа явуулж байсан ба ажиллах хүчин болон олборлолтын арвин туршлагатай байна.

Төслийн нэр :

- *Толгойтын хөндийн Толгойт-1 алтны шороон ордыг ил уурхайн аргаар ашиглах төсөл*

Төсөл хэрэгжүүлэх аж ахуйн нэгж, байгууллагын нэр:

- “ЧАМИН АЛТ” ХХК
 - Улсын бүртгэлийн дугаар : 9019043029
 - Регистрийн дугаар : 5231337

Төсөл хэрэгжүүлэгчийн хаяг:

- *Улаанбаатар хот, Сүхбаатар дүүрэг, 11-р хороо, 7-р хороолол, Ногоон нуур, Шинэ Улаанбаатар хотхон 1004-37 тоот*
 - Утас: 976-98885188. 95502756
 - Цахим хаяг:

Төслийн зорилго :

- *Сэлэнгэ аймгийн Ерөө сумын нутагт орших Толгойт-1 MV-012469 тоот ашиглалтын тусгай зөвшөөрлийн талбайд хамаарах бодитой В зэргийн геологийн нөөц хими цэврээр 79.0кг алтны нөөцөд тулгуурлан уг ордыг ашиглах төсөл боловсруулан ордыг аж ахуйн эргэлтэнд оруулж улс орны төсөвт өөрийн хувь нэмрээ оруулах ажлын байр бий болгох уул уурхайн салбарыг хөгжүүлэх зэрэгт оришино.*

Төсөл хэрэгжих үе шат

- *Ашиглалтын 2 жил*

СЭЛЭНГЭ АЙМГИЙН ЕРӨӨ СУМЫН НУТАГТ ОРШИХ ТОЛГОЙТ-1- ОРДЫН 2024 ОНД ХЭРЭГЖҮҮЛЭХ БАЙГАЛЬ ОРЧНЫ МЕНЕЖЕМЕНТИЙН ТӨЛӨВЛӨГӨӨ

Төслийн байршил

Толгойтын хөндийн Толгойт-1 алтны шороон орд нь Сэлэнгэ аймгийн Ерөө сумын нутагт байрлах бөгөөд Улаанбаатар хотоос 450 км-т, Дархан хотоос 200 км-т, Бугант тосгоноос зүүн хойд зүгт 5 км зайд Толгойт, Сангийн гол, Шавартын голын уулзвараас баруун урагш 2 км-т оршино.

- Талбайн байр зүйн зургийн хавтгай : М-48-95
- Ашиглалтын тусгай зөвшөөрлийн дугаар : MV-012469

Хүснэгт 1. Талбайн булангийн цэгүүдийн солиболцол

Д/д	Уртраг			Өргөрөг		
	град	мин	сек	град	мин	Сек
1	107	21	15.41	49	28	1.9
2	107	21	15.14	49	27	56.12
3	107	21	12.16	49	27	56.19
4	107	21	12.06	49	27	53.93
5	107	21	9.08	49	27	53.98
6	107	21	8.94	49	27	51.08
7	107	21	7.44	49	27	51.11
8	107	21	7.31	49	27	48.2
9	107	21	4.82	49	27	48.24
10	107	21	4.78	49	27	47.28
11	107	21	3.79	49	27	47.29
12	107	21	3.38	49	27	38.9
13	107	21	1.4	49	27	38.93
14	107	21	1.2	49	27	34.73
15	107	20	57.23	49	27	34.81
16	107	20	56.39	49	27	17.34
17	107	20	54.91	49	27	17.38
18	107	20	54.91	49	27	17.38
19	107	20	49.85	49	27	17.38
20	107	20	49.85	49	27	15.16

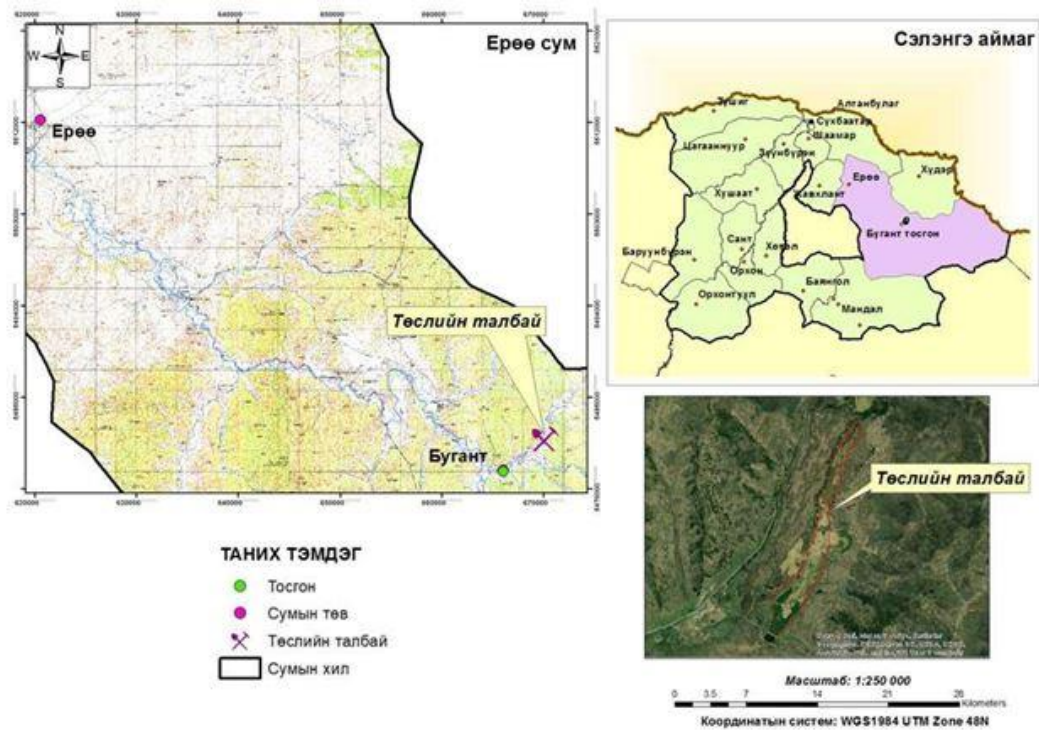
**СЭЛЭНГЭ АЙМГИЙН ЕРӨӨ СУМЫН НУТАГТ ОРШИХ ТОЛГОЙТ-1- ОРДЫН 2024
ОНД ХЭРЭГЖҮҮЛЭХ БАЙГАЛЬ ОРЧНЫ МЕНЕЖЕМЕНТИЙН ТӨЛӨВЛӨГӨӨ**

21	107	20	46.8	49	27	15.16
22	107	20	46.8	49	27	13.43
23	107	20	45.75	49	27	13.43
24	107	20	45.75	49	27	11.7
25	107	20	44.7	49	27	11.7
26	107	20	44.7	49	27	10.2
27	107	20	43.64	49	27	10.2
28	107	20	43.64	49	27	9.6
29	107	20	42.6	49	27	9.6
30	107	20	42.6	49	27	9
31	107	20	41.6	49	27	9
32	107	20	41.6	49	27	8.37
33	107	20	40.55	49	27	8.37
34	107	20	40.55	49	27	7.79
35	107	20	39.5	49	27	7.79
36	107	20	39.5	49	27	7.18
37	107	20	38.53	49	27	7.18
38	107	20	38	49	27	6.57
39	107	20	36.5	49	27	5.94
40	107	20	36.46	49	27	5.34
41	107	20	35.46	49	27	5.34
42	107	20	35.46	49	27	4.73
43	107	20	34.42	49	27	4.73
44	107	20	34.42	49	27	4.12
45	107	20	33.4	49	27	4.12
46	107	20	33.4	49	27	3.52
47	107	20	32.4	49	27	3.52
48	107	20	32.4	49	27	2.91
49	107	20	31.33	49	27	2.91
50	107	20	31.33	49	27	2.3
51	107	20	30.3	49	27	2.3
52	107	20	30.3	49	27	1.7
53	107	20	29.3	49	27	1.7
54	107	20	29.3	49	27	1.11
55	107	20	28.3	49	27	1.11
56	107	20	28.3	49	27	0.5
57	107	20	27.3	49	27	0.5
58	107	20	27.3	49	26	59.8
59	107	20	26.07	49	26	59.8
60	107	20	26.07	49	26	53.26
61	107	20	35.38	49	26	53.26

**СЭЛЭНГЭ АЙМГИЙН ЕРӨӨ СУМЫН НУТАГТ ОРШИХ ТОЛГОЙТ-1- ОРДЫН 2024
ОНД ХЭРЭГЖҮҮЛЭХ БАЙГАЛЬ ОРЧНЫ МЕНЕЖЕМЕНТИЙН ТӨЛӨВЛӨГӨӨ**

62	107	20	35.28	49	26	51.22
63	107	20	31.31	49	26	51.3
64	107	20	31.19	49	26	48.72
65	107	20	24.75	49	26	48.84
66	107	20	25.44	49	27	3.4
67	107	20	30.39	49	27	3.31
68	107	20	30.48	49	27	4.93
69	107	20	32.96	49	27	4.87
70	107	20	33.03	49	27	6.49
71	107	20	36.01	49	27	6.42
72	107	20	36.13	49	27	9.02
73	107	20	39.11	49	27	8.95
74	107	20	39.18	49	27	10.57
75	107	20	41.17	49	27	10.53
76	107	20	41.27	49	27	12.79
77	107	20	42.27	49	27	12.78
78	107	20	42.42	49	27	16.01
79	107	20	43.92	49	27	15.98
80	107	20	44	49	27	17.92
81	107	20	45.5	49	27	17.89
82	107	20	45.64	49	27	20.8
83	107	20	47.61	49	27	20.76
84	107	20	47.78	49	27	24
85	107	20	50.25	49	27	23.95
86	107	20	50.43	49	27	27.82
87	107	20	52.93	49	27	27.78
88	107	20	53.35	49	27	36.83
89	107	20	55.84	49	27	36.77
90	107	20	55.92	49	27	38.39
91	107	20	57.39	49	27	38.37
92	107	20	57.5	49	27	40.3
93	107	20	58.49	49	27	40.29
94	107	20	59.01	49	27	51.29
95	107	21	2.49	49	27	51.22
96	107	21	2.6	49	27	53.47
97	107	21	5.08	49	27	53.43
98	107	21	5.19	49	27	55.68
99	107	21	7.17	49	27	55.64
100	107	21	7.25	49	27	57.59
101	107	21	10.23	49	27	57.52
102	107	21	10.45	49	28	1.9

СЭЛЭНГЭ АЙМГИЙН ЕРӨӨ СУМЫН НУТАГТ ОРШИХ ТОЛГОЙТ-1- ОРДЫН 2024 ОНД ХЭРЭГЖҮҮЛЭХ БАЙГАЛЬ ОРЧНЫ МЕНЕЖЕМЕНТИЙН ТӨЛӨВЛӨГӨӨ



Зураг 1. Төслийн талбайн байршлын зураг

2. ТӨСӨЛ ХЭРЭГЖИЖ БУЙ НУТГИЙН БАЙГАЛЬ ОРЧИН НИЙГЭМ ЭДИЙН ЗАСГИЙН ТӨЛӨВ БАЙДЛЫН ТОВЧ ТАНИЛЦУУЛГА

Газрын гадаргуу: Төслийн нутаг дэвсгэр нь Хэнтийн нурууны баруун хойд хажууд байрлах ба дунд зэрэг өргөгдсөн гадаргуутай.

Усан сүлжээ: Талбайн хэмжээнд гадаргуугийн усан сүлжээ зонхилох бөгөөд эдгээрээс хамгийн том нь Ерөө гол ба ашиглалтын талбайгаас хамгийн ойр цэг нь 10 км орчим зайтай байдаг. Тусгай зөвшөөрлийн талбай нь Толгойтын, Сангийн голын хөндийд оршино. Орчин үеийн уур амьсгалын нөхцөлөөс хамаарч Сангийн гол, Шавартын голууд ширгэж, шургасан байдаг. Харин Толгойтын гол нь хуучин ашиглалтанд өртсөн талбайнуудыг дайран өнгөрч уг тусгай зөвшөөрлийн талбайн баруун талаар урсан өнгөрнө. Ус зүйн хувьд Хойд мөсөн далайн ай сав, Ерөө голын сав газарт тус тус багтана. Энэ ай савд Монгол орны гол мөрний усны нөөцийн 49% бүрддэг.

Цаг агаар: Талбай нь эх газрын эрс тэс уур амьсгалтай бүсэд хамаарах бөгөөд жилийн дулааны хэлбэлзэл $+30^{\circ}\text{C}$ -с -50°C -ийн хооронд хэлбэлздэг. Зундаа 20-25 хэм дулаан, өвөлдөө 35 хэм хүртэл хүйтэрдэг. Жилд дунджаар 350-500 мм-ийн хур тунадас буух боловч ихэнх нь өвөл, зуны улиралд ордог. Хур тунадасны ихэнх хувийг бороо эзэлдэг ба бараг 80 % хүрнэ. Анхны цас 10-р сараас эхлэх бөгөөд 4-р сар хүртэл үргэлжилдэг. Цасан гадаргуугийн зузаан дунджаар 0.15 м хүрдэг. Харин өвлийн улиралд газрын гадаргуу 2.0-3.0 м гүн хүртэл хөлддөг байна. Газрын гадаргуу 10-р сарын сүүлчээр хөлдөж 5-р сарын сүүлчээр гэсдэг. Агаарын харьцангуй чийгшилт 47-55 хувь байна.

Амьтны аймаг: Хангайн уулархаг бүсэд тохиолддог ойд амьдардаг ан амьтад элбэг тохиолддог ба тухайлбал гөрөөс, зэрлэг гахай, баавгай, чоно, туулай гэх мэт. Мэрэгчдээс хэрэм, жирх, зурам элбэг тохиолддог. Гэвч тусгай зөвшөөрлийн талбай орчимд уул уурхайн ашиглалтын үйл ажиллагаа жил бүр явагддаг тул ан амьтан талбайн орчимд тааралдахгүй.

Хөрс бүрхэвч, ургамлан нөмрөг: Хөрсний мужлалаар ойт хээрийн бүсийн ялзмаг ихтэй үржил шимт хар хүрэн ба хүрэн бор хөрс зонхилсон нутагт багтдаг. Тусгай зөвшөөрлийн талбайд хангайн бүсэд ургадаг ургамал, бутлаг ургамал, жижиг торлогууд тааралдана. Хангайн бүсэд ургадаг нарс, хар мод, хус мод тусгай зөвшөөрлийн талбайд

СЭЛЭНГЭ АЙМГИЙН ЕРӨӨ СУМЫН НУТАГТ ОРШИХ ТОЛГОЙТ-1- ОРДЫН 2024 ОНД ХЭРЭГЖҮҮЛЭХ БАЙГАЛЬ ОРЧНЫ МЕНЕЖЕМЕНТИЙН ТӨЛӨВЛӨГӨӨ

тааралдахгүй. Харин голын хөндийн өвслөг ургамал элбэг тохиолдоно. Бугантын дүүрэг нь тэр тусмаа Толгойтын голын хөндий нь маш олон төрөл зүйлийн олон наст ургамалаар баялаг юм. Тус талбайд хонгорзул, юмдүүжин, далийн ягаан зэрэг маш олон төрлийн цэцэг болон ойн өвслөг ургамлууд мөн монос, нохойн хошуу, бөөрөлзгөнө, улаазгана зэрэг жимсний моднууд, хус, нарс, бургас, хуш гэх мэт модлог ургамлууд голчлон ургадаг.

Түүх дурсгалт газар болон олдвор: Бүхлээн хүн чулуу, Ялбагийн чулуун хөшөө, Дарь эхийн сүм, Далангийн дуган, Ходоодын хийд, Хадны ламын дуганы үлдэгдэл туурь, Гүн толгойн шавраар бурхан хийж шатааж байсан газар зэргийг дурьдаж болно. Ерөө сумын хэмжээнд 2010 оны улсын тооллогоор түүх, соёлын үл хөдлөх дурсгал болох хийдийн туурь-1, хиргисүүр-43, булш-95, бурхан цутгаж байсан газрын туурь-1, суварга-3, суварганы туурь-8 дурсгалын хөшөө-1, хотын туурь-1 нийт 153 бүртгэгдсэн.

Эдийн засаг, зам харилцаа: Толгойтын хөндийн Толгойт-1 алтны шороон орд нь Монгол Улсын нийслэл Улаанбаатар хотоос 450 км зайтай. Тусгай зөвшөөрлийн талбай нь газарзүй, эдийн засгийн хувьд дэд бүтэц сайн хөгжсөн. Сэлэнгэ аймгийн Ерөө сумын нутагт байрлах ба Дархан-Уул аймгийн төвөөс зүүн хойш 200 км зайд орших бөгөөд авто замын сүлжээ сайн хөгжсөн, гол авто зам нь ердийн шороон зам байдаг. Толгойтын гол, Сангийн гол, Шавартын голын уулзварт, Толгойтын алтны шороон ордын доод хэсэгт байрладаг. Мөн Бугант тосгоноос Хүдэр сум хүртэлх өндөр хүчдэлийн шугам (35 мян.квт) нь ордын хажуугаар өнгөрдөг. Төв суурин газруудад эмнэлэг, сургууль, харилцаа холбоо, засаг захиргааны нэгж, дэлгүүр, хувийн үйлчилгээний газрууд гэх мэт байгууллагуудтай. Хамгийн ойр орших суурин газар нь Сэлэнгэ аймгийн Ерөө сумын Бугант тосгон бөгөөд ордоос баруун урагш 3 км зайд оршино.

Уурхайн ашиглалтын системийн сонголт

СЭЛЭНГЭ АЙМГИЙН ЕРӨӨ СУМЫН НУТАГТ ОРШИХ ТОЛГОЙТ-1- ОРДЫН 2024 ОНД ХЭРЭГЖҮҮЛЭХ БАЙГАЛЬ ОРЧНЫ МЕНЕЖЕМЕНТИЙН ТӨЛӨВЛӨГӨӨ

Ордын уул-техникийн нөхцөл

Толгойт-1 алтны шороон ордын элсний (ашигт) давхрага сунаж тогтсон ба давхрагын өргөн дунджаар 150 м болно. Ордын хөрс хуулалтын зузаан дунджаар 18.7 м тогтоосон. Ашигт (элсний) давхрагын зузаан дунджаар 1.85 м байна.

Алт агуулсан давхрага элс, шаварлаг элсэрхэг дүүргэгчтэй, аллювиаль-пролювиаль хурдсаар дүүргэгдсэн. Алттай давхрага нь олон жилийн хөлдүү хөрсгүй. Ордын ашигт давхрагыг бүрдүүлэгч хурдсын литологийн найрлагат шаварлаг хольцын агуулга 10 %-иас ихгүй учир элсний угаагдах чанар сайтай.

Уурхайн ажиллах горим ба ашиглалтын хугацаа

Уурхайн ажиллах горим нь манай орны улирлын шинж чанар, цаг агаар, уур амьсгал, ил уурхайн үндсэн техник тоног төхөөрөмжийн бүтээл, уурхайн жилийн хүчин чадал зэргээс ихээхэн шалтгаална.

Хүснэгт 2. Уурхайн ажиллах горим

д/д	Үзүүлэлтүүд	Хэмжих нэгж	2024 он
1	Жилд ажиллах боломжит хоног	хоног	150
2	Амралт, баяр ёслолын хоног	хоног	4
3	Цаг агаарын хүндрэлтэй хоног	хоног	8
4	Уурхайн ажиллах ажлын хоног	хоног	138
5	Урсгал засвар хийгдэх хоног	хоног	12
6	Уурхайн бэлтгэл ажил хийгдэх хоног	хоног	10
7	Хөрс хуулах боломжит хоног	хоног	116
8	Элс угаах боломжит хоног	хоног	90
9	Нэг хоног дах ээлжийн тоо		2
10	Нэг ээлжийн үргэлжлэх хугацаа цаг	цаг	10

Уулын ажлын календарчилсан төлөвлөгөө: Алтны шороон ордын уулын ажлын календарчилсан төлөвлөгөөг элс угаах тоног төхөөрөмж болон олборлох техник тоног төхөөрөмжийн хүчин чадлаас хамааруулан дараах байдлаар төлөвлөсөн байна.

Хүснэгт 3. Уулын ажлын календарчилсан төлөвлөгөө

**СЭЛЭНГЭ АЙМГИЙН ЕРӨӨ СУМЫН НУТАГТ ОРШИХ ТОЛГОЙТ-1- ОРДЫН 2024
ОНД ХЭРЭГЖҮҮЛЭХ БАЙГАЛЬ ОРЧНЫ МЕНЕЖЕМЕНТИЙН ТӨЛӨВЛӨГӨӨ**

Үзүүлэлтүүд	Хэмжих нэгж	2024 он	Нийт
Хөрс хуулалт	мян.м ³	793.5	793.5
Элс олборлолт	мян.м ³	89.8	89.8
Дундаж агуулга	мг/м ³	374	374
Алт /хими цэвэр/	кг	33.6	33.6

Ил уурхайн ашиглалтын систем

Уг орд нь ашиглалтын гүн их биш, уул-геологийн нөхцөл харьцангуй энгийн тул тээвэртэй ашиглалтын системээр ил аргаар ашиглах нь хамгийн тохиромжтой юм. Иймд шимт хөрсийг хуулсаны дараагаар хөрс, элсний давхаргыг экскаватор автосамосвалын хослолоор, хөрсийг эхний үед хөрсний гадаад овоолгод тээвэрлэх ба элс олборлосны дараагаар дотоод овоолго үүсгэхээр төлөвлөлөө. Харин алт агуулсан элсийг скруббер байрласан талбайд зөөвөрлөхөөс гадна скрубберээр угаагдан гарсан эфель, галийг бульдозероор түрж, тэгшлэн хэлбэршүүлж өнгөн хөрсөөр хучиж нөхөн сэргээлт хийнэ.

Хүснэгт 4. Ашиглалтын системийн элементүүд

№	Үзүүлэлтүүд	Нэгж	Тэмдэглэгээ	Тоо, хэмжээ
1	Хөрсний доголын өндөр	м	Н	5
2	Дээд доголын хормойгоос замын тэнхлэг хүртэлх зай	м	С ₁	3.0
3	Авто замын тэнхлэг хоорондын зай	м	Е	4.5
4	Замын тэнхлэгээс доод доголын ирмэгийн нурах хил хүртэлх зай	м	С ₂	3.0
5	Доод доголын ирмэгийн нурах өргөн	м	Вн	1.5
6	Автозамын өргөн	м	Тө	12
Бусад үзүүлэлтүүд				
7	Олборлолтын доголын өндөр	м	h	1.4
8	Доголын налуугийн өнцөг	Град	α	50
9	Орлын өргөн	м	Аор	16
10	Ажлын талбайн өргөн	м	Ват	10-25
11	Авто замын налуу	‰		60-80

СЭЛЭНГЭ АЙМГИЙН ЕРӨӨ СУМЫН НУТАГТ ОРШИХ ТОЛГОЙТ-1- ОРДЫН 2024 ОНД ХЭРЭГЖҮҮЛЭХ БАЙГАЛЬ ОРЧНЫ МЕНЕЖЕМЕНТИЙН ТӨЛӨВЛӨГӨӨ

Угаан баяжуулах цехийн технологи ба ажиллах горим. Ордын элсийг угаан баяжуулах цехийн жилийн хүчин чадал 89.8 мян.м³ ба тоног төхөөрөмжийн ашиглалт 100%-тай ажиллах үед цагийн хүчин чадал 40.0 м³ байна. Дараах хүснэгтэд баяжуулах цехийн ажиллах горимыг үзүүлэв.

Элс угаан баяжуулах цех нь уул-техникийн шинж чанараас хамаарч ажиллах ба зөвхөн дулааны улиралд буюу 7-р сарын 1-ээс 11-р сарын 01-ны хооронд ажиллана. Үүнээс угаах төхөөрөмжийн хүчин чадал болон амралтын өдөр, сул зогсолт зэргээс хамааран 90-117 хоног ажиллахаар төлөвлөсөн. Элс угаан баяжуулах цехийн хувьд алт агуулсан элсийг угаах тоног төхөөрөмжийн бүтээлээс хамаарч хоногт 2 ээлжээр, 10 цаг ажиллана.

Хүснэгт 5. Элс угаан баяжуулах цехийн ажиллах горим

№	Ажиллах горим	2024
1	Жилийн хуанлийн хоногийн тоо	365
2	Жилийн хуанлийн цаг	8760
3	Хоногийн хуанлийн цаг	24
4	Цаг ашиглалт, %	75
5	Ээлжинд ажиллах цаг	12
6	Хоногт ажиллах ээлжийн тоо	2
7	Жилд ажиллах цаг	2114
8	Жилд ажиллах хоног	117
9	Цагийн хүчин чадал, м ³ /цаг	40.0
10	Хоногийн хүчин чадал, м ³ /хоног	720.0
11	Жилийн хүчин чадал, мян.м ³ /жил	89.8

Хүснэгт 6. Нийт бүтээгдэхүүн гаргалт

**СЭЛЭНГЭ АЙМГИЙН ЕРӨӨ СУМЫН НУТАГТ ОРШИХ ТОЛГОЙТ-1- ОРДЫН 2024
ОНД ХЭРЭГЖҮҮЛЭХ БАЙГАЛЬ ОРЧНЫ МЕНЕЖЕМЕНТИЙН ТӨЛӨВЛӨГӨӨ**

№	Үзүүлэлт	Нэгж	2024 он	Нийт
1	Нийт баяжуулах элс	мян.м ³ /жил	89.8	89.8
2	Элсэн дэх алтны агуулга, /дундаж/	гр/м ³	0.41	0.41
3	Элсэн дэх алтны хэмжээ	кг	36.8	36.8
4	Алтны баяжмалын гарц, /дундаж/	%	0.01	0.01
5	Баяжмал дахь алтны агуулга, /дундаж/	гр/м ³	3736.91	3736.91
6	Металл авалт, /дундаж/	%	91.20	91.20
7	Баяжмал дахь алт	кг	33.6	33.6

Элсийг гравитацийн аргаар скруббер-тунах машины хослолоор угаан ангилах, баяжуулах ширээгээр гүйцээн баяжуулан 91.2 %-ийн металл авалттайгаар нийтдээ хими цэврээр 33.6 кг алт баяжуулж авахаар тооцов. Элс угаан баяжуулах явцад хаягдах алтны хэмжээг бууруулах, металл авалтыг туршилтын үр дүнд хүргэх болон сайжруулах зорилгоор баяжуулах ширээний хаягдалд хяналтын сорьцлолтыг байнга хийж хаягдалд алт алдагдаж буй эсэхийг хянаж ажиллана.

Төслийн техник тоног төхөөрөмж, дэд бүтцийн хангамж

Тус төслийн хөрс хуулах, элс олборлолтын ажилд жилд 2 ш Doosan 520 маркийн экскаватор, хөрс, элс тээвэрлэх ажилд /дундаж зай 0.8 км/ Howo маркийн 12 м³-ийн тэвшний багтаамжтай автосамосвал 4 ш, овоолгыг бөөгнүүлэх, угаах төхөөрөмжийг элсээр тэжээх болон угаагдаж гарсан эфель, гаалийг автосамосвалд ачих зэрэг ажиллагаанд БНХАУ-д үйлдвэрлэсэн XG951 маркийн 3.0 м³ шанаганы багтаамж бүхий утгуурт ачигч 1ш, шимт хөрс хуулах, хөрсний овоолго түрж тэгшлэх, хуулсан хөрсийг ашигласан орон зайд түрж оруулах тэгшлэх, нөхөн сэргээлтэнд ажиллах, зам засах, зэрэг ажлуудад SD-32 бульдозер 1 ш байна.

HOWO Маркийн автосамосвал

XG951 маркийн утгуурт ачигч

**СЭЛЭНГЭ АЙМГИЙН ЕРӨӨ СУМЫН НУТАГТ ОРШИХ ТОЛГОЙТ-1- ОРДЫН 2024
ОНД ХЭРЭГЖҮҮЛЭХ БАЙГАЛЬ ОРЧНЫ МЕНЕЖЕМЕНТИЙН ТӨЛӨВЛӨГӨӨ**

	
<i>SD-32 маркийн бульдозер</i>	Doosan 520 Маркийн урвуу утгуурт экскаватор
	

Хүснэгт 7.Төслийн техник тоног төхөөрөмжийн хүчин чадлын тойм үзүүлэлтүүд

№	Техникийн нэр төрөл	Техникийн марк	Тоо хэмжээ, ш	Техникийн үзүүлэлт		
				Нэгж ажлын багтаамж, м ³ (тн)	Явах хамгийн их хурд, км/цаг	Жилийн бүтээлийн Мото/цаг
1	Автосамосвал	<i>Howo</i>	10	25	80	6378
2	Утгуурт ачигч	<i>ZL-50</i>	2	3.0	16.7	1286
3	Бульдозер	<i>SD-32</i>	1	10	6.6	643
4	<i>Экскаватор</i>	<i>DOOSAN 520</i>	2	3.2	5.2	66650
5	Скруббер	<i>CB-40</i>	1	20-40м ³ /цаг		

Дэд бүтэц, барилга байгууламжууд

Хаягдлын санд эргэлтийн усны систем ашиглан угаах төхөөрөмжийн хаягдалтай хамт хаягдсан усыг тунгааж эргүүлэн угаах төхөөрөмжүүдийг эргэлтийн усаар хангана. Элс угаан баяжуулахад шаардагдах усыг тооцвол 1 м3 элс угаахад 4.0 м3 ус шаардагдана. Элс угаан баяжуулахад шаардлагатай усны 70%-ийг эргэлтийн усаар, 30 %-ийг цэвэр усаар хангана

Усан хангамж:

СЭЛЭНГЭ АЙМГИЙН ЕРӨӨ СУМЫН НУТАГТ ОРШИХ ТОЛГОЙТ-1- ОРДЫН 2024 ОНД ХЭРЭГЖҮҮЛЭХ БАЙГАЛЬ ОРЧНЫ МЕНЕЖЕМЕНТИЙН ТӨЛӨВЛӨГӨӨ

Элс угаах тоног төхөөрөмжийн хувьд хүндийн хүчээр ангилан ялгах скруббер болон тунаах машины хослол болох 1 ш СБ-40 маркийн скруббер, 1 ш JT5-2 маркийн тунаах машин, гүйцээн баяжуулалтанд Holman 8000 маркийн баяжуулах ширээ гэсэн үндсэн тоног төхөөрөмжийг ашиглана.

Ордын элсийг угаан баяжуулах цехийн жилийн хүчин чадал 89.8 мян.м³ ба тоног төхөөрөмжийн ашиглалт 100%-тай ажиллах үед цагийн хүчин чадал 40.0 м³ байна.

Уурхайн цахилгаан хангамж

Толгойт-1 алтны уурхайн цахилгааны гол хэрэглэгч нь угаах төхөөрөмж, усны насос, засварын цех, уурхайн тосгон болон бусад жижиг хэрэглэгчид байх ба Дархан Сэлэнгийн цахилгаан түгээх сүлжээ ХК-ийн Сэлэнгэ аймгийн Бугант тосгоны 110/6 кВ-ын Толгойт дэд станцын 6 кВ-ын хуваарилах байгууламжийн ячейк №7-ын агаарын шугамын тулгуур №20-аас салбарлуулан 0.6 км урт агаарын шугам татна.

Уурхайн ажиллах хүч

Уурхайд жилд дунджаар 80 хүн ажиллах юм. Тасралтгүй ажиллагааг хангахын 2 ээлжээр ажиллана. Нэг ээлж 10цаг ажиллаж байхаар төлөвлөсөн.

Уурхайн тээвэр

Толгойтын хөндийн алтны уурхайн хөрс тээвэрлэх ажилд 18 м³-ийн тэвшний багтаамжтай БНХАУ-д үйлдвэрлэсэн HOWO маркийн автосамосвалыг ажиллуулахаар төлөвлөсөн байна. Ил уурхайн хөрс болон элс тээвэрлэх зай дунджаар 1.3 км байна.

Хөрөнгө оруулалтын хэмжээ /сая.төг

Улс болон орон нутгийн төсөвт төлөх татвар төлбөрүүд. Тус уурхайг ажиллуулснаар улс, орон нутгийн төсөвт 2024 онд 715.21 сая.төг төлөх ба энэ нь нийт борлуулалтын орлогын 8.4 хувийг эзэлж байна.

3. ТӨСЛИЙН ГОЛ БОЛОН БОЛЗОШГУЙ СӨРӨГ НӨЛӨӨЛӨЛ

СЭЛЭНГЭ АЙМГИЙН ЕРӨӨ СУМЫН НУТАГТ ОРШИХ ТОЛГОЙТ-1- ОРДЫН 2024 ОНД ХЭРЭГЖҮҮЛЭХ БАЙГАЛЬ ОРЧНЫ МЕНЕЖЕМЕНТИЙН ТӨЛӨВЛӨГӨӨ

Төслөөс нийгэм-эдийн засагт үзүүлэх болзошгүй нөлөөлөл

Толгойтын хөндийн Толгойт-1 алтны шороон ордыг ил уурхайн аргаар ашиглах төсөл хэрэгжсэнээр орон нутгийн нийгэм-эдийн засагт дараах нөлөөллийг үзүүлэх боломжтой.

Хүснэгт 8. Төслөөс орон нутгийн нийгэм-эдийн засагт үзүүлэх болзошгүй нөлөөлөл

Нийгэм-эдийн засгийн үзүүлэлт	Төслөөс үзүүлэх нөлөө
Ажил эрхлэлт	Төслийн үйл ажиллагааны үед орон нутагт түр ажлын байр бий болно.
Зах зээл	Ханган нийлүүлэх эрэлт ихээр үүсэх тул орон нутагт хуваарилах боломжтой. Үүнд: <ul style="list-style-type: none">• Хүнсний хангамж• Ажлын хувцас ахуйн хангамж• Түлш шатахуун сэлбэг хэрэгсэл
Татвар төсөв	Орон нутгийн төсөвт дараахи татваруудыг төлнө. Үүнд : <ul style="list-style-type: none">• НӨАТ• ХАОАТ Байгаль орчны дараахи төлбөр хураамж төлнө. Үүнд : <ul style="list-style-type: none">• Газар ашигласны төлбөр• Ус ашиглалтын төлбөр• Ашигт малтмалын нөөц ашигласаны төлбөр

Байршилтай холбоотой төслийн нөлөөллийн цар хүрээ

Төслийн нөлөөллийн бүсэд тусгай хамгаалалттай газар нутаг хамрагдаагүй, төслөөс үзүүлэх нөлөө өөрөө зохицуулагдах хэлбэртэй, нөлөөллийн үр дагаврын үнэлгээгээр бага буюу сөрөг нөлөөгүй байна.

Хүснэгт 9. Байршилтай холбоотой төслийн нөлөөллийн үзүүлэлт

**СЭЛЭНГЭ АЙМГИЙН ЕРӨӨ СУМЫН НУТАГТ ОРШИХ ТОЛГОЙТ-1- ОРДЫН 2024
ОНД ХЭРЭГЖҮҮЛЭХ БАЙГАЛЬ ОРЧНЫ МЕНЕЖЕМЕНТИЙН ТӨЛӨВЛӨГӨӨ**

Сөрөг нөлөөлөл	Нөлөөлийн хэлбэр			Нөлөөллийн үнэлгээ		
	Шууд	Шууд бус	Өөрөө зохицуулагдах	Бага буюу нөлөөгүй	Дунд	Эрчимтэй
Хуулиар хамгаалагдсан газар нутагт үзүүлэх нөлөө						
Сэлэнгэ аймгийн Ерөө сумын нутагт нийт арван хоёр орон нутгийн тусгай хамгаалалтай газар нутаг байна. Төслийн талбай нь ОНТХГНутагтай давхцалгүй болно.			x	x		
Төсөл хэрэгжих нутгийн эмзэг байдалд үзүүлэх нөлөө						
Орон нутгийн салхи тогтворгүйгээс үүсэх нөлөө			x		x	
Жилд орох хур тундас их			x	x		
Газар ашиглалтын байдалд үзүүлэх нөлөө						
Бүтээн байгуулалт төлөвлөсөн газар байхгүй			x	x		
Бэлчээр ашиглалтанд үзүүлэх нөлөө	x				x	
Нөлөөллийн хуримтлагдах байдал						
Төслийн үргэлжлэх хугацаа богино	x			x		
Нөхөн сэргээгдэх бүрэн боломжтой		x			x	
Дүн						

**4. ТӨСЛИЙН ГОЛ БА БОЛЗОШГҮЙ СӨРӨГ НӨЛӨӨЛЛИЙН ТОВЧ
ТОДОРХОЙЛТ**

СЭЛЭНГЭ АЙМГИЙН ЕРӨӨ СУМЫН НУТАГТ ОРШИХ ТОЛГОЙТ-1- ОРДЫН 2024 ОНД ХЭРЭГЖҮҮЛЭХ БАЙГАЛЬ ОРЧНЫ МЕНЕЖЕМЕНТИЙН ТӨЛӨВЛӨГӨӨ

Толгойтын хөндийн Толгойт-1 алтны шороон ордыг ашиглах төслийн баримт бичигт туссан гол зорилго, техник, технологи, эдийн засгийн хүчин чадал, үндсэн болон туслах үйл ажиллагааны хамрах хүрээ, онцлогийг дээр тодорхойлсон бөгөөд үүнд үндэслэн давхцуулан зураглах арга, Магадлан жагсаах аргыг ашиглан байгаль орчны шинжилгээ хийж, гол болон болзошгүй сөрөг нөлөөллийн эх үүсвэрийг тодорхойлов.

Ил уурхайн оновчлолоор үүссэн хүрээнд 793.5 мян.м³ хөрс хуулж, 89.8 мян.м³ элс олборлохоор байна. Иймд энэ хүрээнд олборлох, баяжуулах үйл ажиллагаанаас хүрээлэн буй орчинд үзүүлэх нөлөөллийг тооцоолох, түүнээс урьдчилан сэргийлэх арга хэмжээ авах зөвлөмж боловсруулах нь энэхүү байгаль орчны нөлөөллийн үнэлгээний зорилго юм. Дараах зурагт уурхайн төлөвлөлтийг хиймэл дагуулын зураг дээр тайлбарлан оруулсан.

Өмнөх хугацаанд явагдсан уул уурхайн олборлолтын үйл ажиллагаагаар нутгийн ландшафтын хэв шинж өөрчлөгдсөн байна. Толгойтын хөндийн Толгойт-1 алтны шороон ордын газар ашиглалтыг дараах хүснэгтэнд харуулав.

Хүснэгт 10. Уурхайн объект, түүний талбай

№	Уурхайн олборлолт баяжуулалтаар үүссэн объект /одоогийн байдлаар/	Талбай, га	№	Уурхайн олборлолт баяжуулалтаар үүсэх объект	Талбай, га
1	Хөрсийн овоолго	7.29	6	Ил уурхай	5.7
2	Зам	0.78	7	Цэвэр усны нуур	0.7
3	Уурхайн тосгон	0.25	8	Бохир усны нуур	0.02
4	Хиймэл нуур	8.63	9	Уурхайн тосгон	0.07
5	Нөхөн сэргээлт хийсэн талбай	7.38	10	ШТС	0.002
	Нийт	24.34	11	Элс болон эфель галийн овоолго	0.08
			12	Зам	1.8
			13	Овоолсон шороо	11.1
			14	Угаах төхөөрөмж	0.04
			15	Үүсмэл нуур	0.7
				Нийт	20.23

Төслийн үйл ажиллагаанаас үзүүлэх нөлөөллийн бүсийг урьдчилсан байдлаар тогтоохдоо БОНХСайдын А-117 тоот аргачлалд заасан нөлөөлөл буурах функцийг ашигласан болно. Нөлөөллийн эх үүсвэрүүдийн тэгш хэмт цэгээс хүчтэй нөлөөлөл 0-1000м зайд, дунд зэргийн нөлөөлөл 1000-1400 м зайд, бага нөлөөлөл 1400-2200 м зайд тус тус үүсэх магадлалтай юм

БОНХСайдын А-117 тоот аргачлалд заасан үзүүлэлтээр байгаль орчны шинжилгээ хийж үр дүнг дараах хүснэгт 11-д үзүүлэв.

Хүснэгт 11. Байгаль орчны шинжилгээ

**СЭЛЭНГЭ АЙМГИЙН ЕРӨӨ СУМЫН НУТАГТ ОРШИХ ТОЛГОЙТ-1- ОРДЫН 2024
ОНД ХЭРЭГЖҮҮЛЭХ БАЙГАЛЬ ОРЧНЫ МЕНЕЖЕМЕНТИЙН ТӨЛӨВЛӨГӨӨ**

№	Байгаль орчны шинжилгээ хийх асуултууд	Тийм	Үгүй
1	Газрын гадаргын хэв шинжид гарах өөрчлөлт	+	
2	Газар ашиглалтын өөрчлөлт	+	
3	Төсөл хэрэгжүүлэх зориулалтаар усны нөөцийг ашиглах эсэх	+	
4	Гадаргын болон газрын доорх усны нөөцийн хомсдол үүсэх эсэх	+	
5	Үл нөхөн сэргэх болон байгалийн ховор нөөц, баялгийг ашиглах эсэх	+	
6	Тухайн төслийг хэрэгжүүлэх хүрээнд хүний эрүүл мэнд байгаль орчинд хор хөнөөлтэй химийн бодис материалыг ашиглах хадгалах тээвэрлэх устгах үйл ажиллагаа явагдах эсэх		+
7	Тухайн төслийг хэрэгжүүлэх хүрээнд хүний эрүүл мэнд байгаль орчинд хор хөнөөлтэй химийн бодис материалыг үйлдвэрлэх үйл ажиллагаа явагдах эсэх		+
8	Төслийн барилга байгууламжийг барьж байгуулах төсөл хэрэгжүүлэх болон хаалтын үе шатанд хатуу хог хаягдал гарах эсэх	+	
9	Төслийн барилга байгууламжийг барьж байгуулах төсөл хэрэгжүүлэх болон хаалтын үе шатанд шингэн хаягдал /бохир ус / гарах эсэх	+	
Орчны бохирдол			
10	Төсөл хэрэгжүүлэхтэй холбоотойгоор аливаа төрлийн бохирдуулагч болон аюултай хортой бодис агаар мандалд ялгарах эсэх	+	
11	Дуу шуугианы нөлөө	+	
12	Чичиргээний нөлөө	+	
13	Дулааны нөлөө	+	
14	Цахилгаан соронзон долгионы нөлөө		+
15	Цацрагийн нөлөө		+
16	Гадаргын болон газрын доорхи усанд бохирдуулагч бодис нэвчих үед усны бохирдол үүсэх эсэх	+	
Эрсдэлийн үнэлгээ			
17	Хүний эрүүл мэнд аюулгүй байдалд үүсэх эрсдэл	+	
18	Байгаль орчинд үүсэх эрсдэл	+	
Нийгэм – эдийн засаг			
19	Төслийн хэрэгжилттэй холбоотойгоор нийгэмд тодорхой өөрчлөлт гарах эсэх	+	
20	Хүн амын амьжиргааны түвшин өөрчлөгдөх	+	
21	Бизнесийн таатай орчин бүрэлдэх		
22	Орон нутгийн төсвийн орлого нэмэгдэх	+	
23	Шинээр ажлын байр бий болгох	+	
24	Орон нутгийн хөгжилд дэмжлэг үзүүлэх	+	
25	Хөдөлмөр эрхлэнлтэнд өөрчлөлт гарах	+	
26	Тухайн орон нутгийн оршин суугчдын зан үйл шашин шүтлэг зэрэгт		+
27	Тухайн орон нутгийн оршин суугчдын дасан зохицсон амьдралын хэв маягт сөргөөр нөлөөлөх	+	

**СЭЛЭНГЭ АЙМГИЙН ЕРӨӨ СУМЫН НУТАГТ ОРШИХ ТОЛГОЙТ-1- ОРДЫН 2024
ОНД ХЭРЭГЖҮҮЛЭХ БАЙГАЛЬ ОРЧНЫ МЕНЕЖЕМЕНТИЙН ТӨЛӨВЛӨГӨӨ**

28	Хөгжлийн хэтийн төлөвлөгөө тухайн үед орон нутагт хэрэгжиж байгаа буюу хэрэгжүүлэхээр төлөвлөж буй үйл ажиллагаатай холбоотойгоор үүсч болзошгүй сөрөг нөлөөлөл бусад хүчин зүйл байгаа эсэх		+
29	Байгаль орчны бохирдол доройтол үүсгэж болзошгүй зам тээврийн үйл ажиллагаа төсөл хэрэгжих нутаг дэвсгэр түүний ойр орчимд явагдах эсэх	+	

Дээрх байгаль орчны шинжилгээний үр дүнг үндэслэн байгаль орчин, нийгэм эдийн засагт үзүүлж болзошгүй нөлөөллийн эх үүсвэр болон нөлөөлөлд өртөгдөх байгаль орчин, нийгэм эдийн засгийн бүрэлдэхүүн хэсгийг тодорхойлохдоо “Магадлан жагсаах арга”-ыг ашиглав. (Хүснэгт 12) НҮБХХБ болон Байгаль орчин аялал жуулчлалын яамны хамтран хэрэгжүүлж буй Монгол улсын Байгаль орчны засаглалыг бэхжүүлэх нь төслийн хүрээнд боловсруулсан аргачлалд заасан магадлан жагсаах аргын хувилбарыг нөлөөллийн эх үүсвэр, тэдгээрт өртөгдөх байгаль, нийгэм, эдийн засгийн хам бүрдлийг тодорхойлоход ашигласан болно.

Шатах тослох материал, түүний хаягдал алдагдвал аллюви-пролювийн уст үе давхарга бохирдох, гадаргын хөрсөн бүрхэвч, ургамлан нөмрөг устах, ордын ойр орчимд байрлах, ялангуяа Бороо голын хөндийд байрлах тариалангийн талбай устах зэрэг сөрөг үр дагавартай юм. Мөн атаршсан талбай олборлолтын явцад өртөгдөхөөр байна.

Агаарын чанарт ухаж ачих процессоос эхлээд тээвэрлэх гадаад овоолго, баяжуулалт, уурхайн суурин, дэд бүтэц үйл ажиллагаа хүртэл нийт 13 эх үүсвэрээс, хөрсний чанарт ухаж ачих, хог хаягдал, дэд бүтэц зэрэгтэй холбоотой 4 эх үүсвэрээс, усны чанарт мөн адил 6 эх үүсвэрээс, олборлолт, гадаад овоолго зэрэгт хөрсөн бүрхэвч, ургамлан нөмрөг бүрэн өртөх бөгөөд үүнтэй холбоотой 8 эх үүсвэрээс, геологийн тогтцод олборлолтын цогц үйл ажиллагаа болох ухаж ачих үйл ажиллагаатай холбоотой 2 эх үүсвэрээс, газрын доорх усны нөөц, горимд ус хэрэглээтэй холбоотой 3 эх үүсвэрээс, гадаргын усны нөөц, горимд 3 эх үүсвэрээс, уурхайн ухаш, овоолго зэрэг нь орчны геоморфологийн нэгж гадаргын түвшинд өөрчлөлт оруулах бөгөөд үүнтэй холбоотой 3 нөлөөлөл, биологийн олон янз байдал дуу чимээ, чичиргээ, тоосжилт зэргээс амьдрах орчин нь хязгаарлагдах, устах зэрэг нөлөөтэй бөгөөд үүнтэй холбоотой 12 эх үүсвэр, нийгэм, эдийн засагт 13 эх үүсвэрээс тус тус нөлөөлөл үзүүлнэ.

Төслийн үйл ажиллагаанаас хүрээлэн буй орчинд үзүүлэх нөлөөллийн тодорхойлолтоос авч үзвэл төслийн гол нөлөөлөл нь агаарын чанарт үзүүлэх нөлөөлөл, ус, ургамлан нөмрөг болон хөрсний чанарт үзүүлэх нөлөөлөл, гадаргын болон газрын доорх усны горимд үзүүлэх нөлөөлөл, ландшафтын нөхцөлд үзүүлэх нөлөөлөл, биологийн олон янз байдалд үзүүлэх нөлөөлөл зэрэг болно.

БАЙГАЛЬ ОРЧНЫ МЕНЕЖМЕНТИЙН ТӨЛӨВЛӨГӨӨ

СЭЛЭНГЭ АЙМГИЙН ЕРӨӨ СУМЫН НУТАГТ ОРШИХ ТОЛГОЙТ-1- ОРДЫН 2024 ОНД ХЭРЭГЖҮҮЛЭХ БАЙГАЛЬ ОРЧНЫ МЕНЕЖМЕНТИЙН ТӨЛӨВЛӨГӨӨ

Зорилго:

Байгаль орчны менежментийн төлөвлөгөө (БОМТ)-ний гол зорилго нь төслийн үйл ажиллагаанаас байгаль орчин, хүний эрүүл мэндэд үзүүлж болзошгүй сөрөг нөлөөллөөс урьдчилан сэргийлэх, сөрөг нөлөөллийг бууруулах, арилгах хэмжээг төлөвлөхөд оршино. Ингэхдээ тухайн арга хэмжээ бүрийг төсөл хэрэгжүүлэгч нь хэрэгжүүлж чадахуйц, бодитойгоор төлөвлөх нь чухал.

Гол зорилтууд:

Байгаль орчны бүрэлдэхүүн хэсгүүд болон хүний эрүүл мэнд, нийгэм эдийн засагт үзүүлэх сөрөг нөлөөлөл, эрсдэлээс урьдчилан сэргийлэх, сөрөг нөлөөллийг бууруулахад зайлшгүй хэрэгжүүлэх арга хэмжээг төлөвлөх;

Төслийн үйл ажиллагаанаас агаар, хөрс, усан орчин болон ажлын байрны нөхцөлд хэрхэн нөлөөлж байгаа талаар хяналт шинжилгээ явуулах арга хэмжээг төлөвлөх;

Төсөл хэрэгжүүлэгч нь жил бүрийн XII сарын 10-ны дотор тухайн жилийн БОМТ- ний хэрэгжилтийн тайланг төлөвлөгөөнд тусгасан арга хэмжээний дагуу гаргаж, дараа оны байгаль орчны менежментийн төлөвлөгөөний төслийн хамт байгаль орчны асуудал эрхэлсэн төрийн захиргааны төв байгууллагад хүргүүлнэ.

Хүснэгт 13. БОМТ-г хэрэгжүүлэх арга хэмжээний нийт зардал

№	Ажлын нэр	Зардал /мян.төг/
1	Сөрөг нөлөөллийг бууруулах арга хэмжээний төлөвлөгөө	5300.0
2	Осол эрсдэлийн менежментийн төлөвлөгөө	700.0
3	Хог хаягдлын менежментийн төлөвлөгөө	200.0
4	Орчны хяналт шинжилгээний хөтөлбөр	300.0
5	Нөхөн сэргээлтийн зардал	
6	Дүйцүүлэн хамгаалах төлөвлөгөөний зардал	
7	Оролцогч сонирхогч талуудад тайлагнах хэлэлцүүлэх	1500.0
	Нийт зардал	8000.0

**СЭЛЭНГЭ АЙМГИЙН ЕРӨӨ СУМЫН НУТАГТ ОРШИХ ТОЛГОЙТ-1- ОРДЫН 2024 ОНД ХЭРЭГЖҮҮЛЭХ БАЙГАЛЬ
ОРЧНЫ МЕНЕЖЕМЕНТИЙН ТӨЛӨВЛӨГӨӨ**

5. Сөрөг нөлөөллийг бууруулах арга хэмжээний төлөвлөгөө 2024 он

Хүснэгт 14. Сөрөг нөлөөллийг бууруулах арга хэмжээний төлөвлөгөө

№	Гол болон болзошгүй сөрөг нөлөөллүүд	Сөрөг нөлөөллийг арилгах, бууруулах арга хэмжээ	Сөрөг нөлөөллийн хамрах хүрээ	Хэмжих нэгж	Нэгжийн зардал, төг	Тоо хэмжээ	Нийт зардал, төг	Хэрэгжүүлэх хугацаа, давтамж	Баримтлах эрх зүйн баримт бичиг
АГААРЫН ЧАНАР									
1	Хорт хийн ялгарал Дуу чимээ шуугиан	Хорт хийн хэмжээг багасгахын тулд машин механизмын засвар үйлчилгээг цаг тухайд нь хийж байх	Төсөлд ашиглах машин механизм	удаа	Үйл ажиллагааны зардалд тусгагдсан			2022-2026 он	“Агаарын тухай”, Агаарын бохирдлын тухайн хууль” MNS 0017-2-3-16:1998(суурьшлын хэсгүүдэд) MNS4585:2008 Агаарын чанар Техникийн ерөнхий шаардлага шаардлага. Галын аюулгүй байдлын тухай:
Нийт									
ГАЗРЫН ГАДАРГА ХЭВЛИЙД									

**СЭЛЭНГЭ АЙМГИЙН ЕРӨӨ СУМЫН НУТАГТ ОРШИХ ТОЛГОЙТ-1- ОРДЫН 2024 ОНД ХЭРЭГЖҮҮЛЭХ БАЙГАЛЬ
ОРЧНЫ МЕНЕЖЕМЕНТИЙН ТӨЛӨВЛӨГӨӨ**

2	Газрыг үр ашиггүй, зохисгүй ашигласнаар газрын шим тэжээл буурах	Төлөвлөгөөнд тусгаагүй газар талбайд нөлөөлөл учруулахгүй байхаар уулын ажлын төлөвлөгөөний дагуу үйл ажиллагаагаа хянаж явуулах.	Төслийн талбайд	Тогтмол	Үйл ажиллагааны зардалд тусгагдсан	2022-2026 он	Газрын тухай хууль “Газрын тухай” хууль “Байгаль орчныг хамгаалах тухай” хууль: “Газрын хэвлийн тухай” хууль
Нийт							
ХӨРСӨН БҮРХЭВЧ							
3	Хөрсний бүтцэд гарсан өөрчлөлт	Хуулж авсан шимт хөрсийг хадгалах	Хуулсан шимт хөрс	Тогтмол	Үйл ажиллагааны зардалд тусгагдсан	2024 он	Газрын тухай хууль MNS 5916:2008 “Газар шорооны ажлын үеийн үржил шимт хөрсний хуулалт, хадгалалт” MNS 5917:2008 “Уул уурхайн үйлдвэрийн үйл ажиллагаагаар эвдэрсэн газрын нөхөн сэргээлт” стандартууд
Нийт							
ГАДАРГЫН БОЛОН ГАЗАР ДООРХ УС							
4			Гүний хулаг	удаа	Орчны хяналт шинжилгээний		Монгол Улсын стандарт

**СЭЛЭНГЭ АЙМГИЙН ЕРӨӨ СУМЫН НУТАГТ ОРШИХ ТОЛГОЙТ-1- ОРДЫН 2024 ОНД ХЭРЭГЖҮҮЛЭХ БАЙГАЛЬ
ОРЧНЫ МЕНЕЖЕМЕНТИЙН ТӨЛӨВЛӨГӨӨ**

	Унд ахуйн ус бохирдох	Унд, ахуйн хэрэглээний усанд тогтмол шинжилгээ хийлгэж байх			хөтөлбөрт тусгагдсан	2022-2026 он	(MNS 4943 - 2015), Дэлхийн банкны шалгуур үзүүлэлтүүдийг хангасан байх шаардлагатай. Усны тухай хууль, Ус бохирдуулсны төлбөрийн тухай хууль “Усан орчны чанарын үзүүлэлт” MNS 4586:1998. ”Газар доорх усыг бохирдлоос хамгаалах ” MNS 3342:1982 Усны тухай хууль Ус бохирдуулсны төлбөрийн тухай хууль
5	Усны нөөцийн менежментийг сайжруулах	Ус ашиглах дүгнэлт гаргуулах	Усны нөөц, горимд үзүүлэх нөлөөллийн бүс	Удаа	Хариуцсан ажилтны ажлын үүрэг чиглэлд оруулах учир зардал тооцохгүй		
6		Ус ашиглах зөвшөөрөл авах	Усны нөөц, горимд үзүүлэх нөлөөллийн бүс	Удаа			
7		Хаягдал усны зөвшөөрөл авах	Хаягдал ус	Удаа			
Нийт							
УРГАМЛАН НӨМРӨГ							
8	Уурхай, тээвэрлэлт,	Тэрбум мод үндэсний	Төслийн талбайд	тогтмол	Үйл ажиллагааны зардалд тусгагдсан	2022-2026 он	“Эвдэрсэн газрыг ургамалжуулах.

СЭЛЭНГЭ АЙМГИЙН ЕРӨӨ СУМЫН НУТАГТ ОРШИХ ТОЛГОЙТ-1- ОРДЫН 2024 ОНД ХЭРЭГЖҮҮЛЭХ БАЙГАЛЬ ОРЧНЫ МЕНЕЖЕМЕНТИЙН ТӨЛӨВЛӨГӨӨ

шорооны ажлын үед ургамал устах, дарагдах, талхлагдах зэргээр хамгийн их нөлөөлөлд өртөх.	хөдөлгөөнд нэгдэж мод тарих /нарс суулгац худалдан авна/	Сумын ЗДТГ - тай ярилцаж, тохиромжтой газар / Хашаа хийх/	Хавар намар 2удаа			Техникийн ерөнхий шаардлага” 2021.10.04 өдрийн №58 дугаар МУ Ерөнхийлөгчийн зарилга “Тэрбум мод” үндэсний хөдөлгөөн Ойн тухай хууль /2012 оны шинэчилсэн найруулга/
Нийт						

6. Нөхөн сэргээлтийн төлөвлөгөө

Хүснэгт 15. Нөхөн сэргээлтийн төлөвлөгөө

№	Нөхөн сэргээлтийн зорилт	Нөхөн сэргээлтийн арга хэмжээ	Хэмжих нэгж	Тоо хэмжээ	Нэгжийн зардал, төг	Нийт зардал, төг	Хэрэгжүүлэх хугацаа ба давтамж	Баримтлах эрх зүйн баримт бичиг
9	Техникийн нөхөн сэргээлт	Тухайн онд ашиглалт олборлолтонд өртөх карьер болон өмнөх онд ашиглалт явуулсан ухашанд дотоод овоолгоор нөхөн дүүргэлт хийнэ 1.5 га талбайд	мян.м.куб	670.2	Үйл ажиллагааны зардалд тусгасан		2022-2026 он	Эвдэрсэн газрыг ургамалжуулах. Техникийн ерөнхий шаардлага MNS 5915: 2008 Уул уурхайн үйлдвэрлэлийн үйл ажиллагаагаар эвдэрсэн газрын ангилал MNS 5917: 2008 Уул уурхайн үйлдвэрлэлийн үйл ажиллагаагаар
10		Овоолгын хажууг хэвгийжүүлэн налуулах						
11		Хэвгийжүүлсэн, нөхөн дүүргэсэн гадаргууг хэлбэржүүлэх, тэгшлэх , тэгшилсэн талбайг дэвсгэржүүлэх						

**СЭЛЭНГЭ АЙМГИЙН ЕРӨӨ СУМЫН НУТАГТ ОРШИХ ТОЛГОЙТ-1- ОРДЫН 2024 ОНД ХЭРЭГЖҮҮЛЭХ БАЙГАЛЬ
ОРЧНЫ МЕНЕЖЕМЕНТИЙН ТӨЛӨВЛӨГӨӨ**

							эвдэрсэн газрын нөхөн сэргээлт.
Нийт							

Биологийн олон янз байдлыг дүйцүүлэн хамгаалах арга хэмжээний төлөвлөгөө

Хүснэгт 16 . Биологийн олон янз байдлыг дүйцүүлэн хамгаалах арга хэмжээний төлөвлөгөө

№	Дүйцүүлэн хамгаалах зорилт	Хамгаалах арга хэмжээ	Арга хэмжээний цар, хэмжээ	Тоо хэмжээ	Нэгжийн зардал, төг	Нийт зардал, төг	Хэрэгжүүлэх хугацаа ба давтамж	Баримтлах эрх зүйн баримт бичиг
12	Уул уурхайн олборлолтын улмаас нөхөн сэргээгдээгүй орхигдсон газарт нөхөн сэргээлт хийх	Сэлэнгэ аймгийн Ерөө сумын нутагт орших Их Өлөнтийн ам нэртэй тусгай солиболцол бүхий 10 га талбайд дүйцүүлэхээр нөхөн сэргээлт хийнэ		10 га	Үйл ажиллагааны зардал		2022-2026 он	БОНБУ - ний тухай хууль, ЗГ 2013 оны 374 - р тогтоол Байгаль орчны нөлөөллийн үнэлгээний журам
Нийт						5300.0		

СЭЛЭНГЭ АЙМГИЙН ЕРӨӨ СУМЫН НУТАГТ ОРШИХ ТОЛГОЙТ-1- ОРДЫН 2024 ОНД ХЭРЭГЖҮҮЛЭХ БАЙГАЛЬ ОРЧНЫ МЕНЕЖЕМЕНТИЙН ТӨЛӨВЛӨГӨӨ

7. Нүүлгэн шилжүүлэх, нөхөн олговор олгох арга хэмжээний төлөвлөгөө

Төсөл хэрэгжих орчны оршин суугчдын газар эзэмших, ашиглах эрх хөндөгдөхгүй, одоогийн байгаа ахуй амьжиргаанд эдийн засгийн сөрөг нөлөө үзүүлэхгүй тул нүүлгэн шилжүүлэх, нөхөн олговор олгох зайлшгүй зардал тооцох шаардлагагүй болно.

8. Түүх, соёлын өвийг хамгаалах арга хэмжээний төлөвлөгөө

Төслийн үйл ажиллагааны явцад түүх соёлын өвийг хамгаалах зорилгоор дараах арга хэмжээг авч хэрэгжүүлнэ. Үүнд:

- Соёлын өвийг хамгаалах, хадгалах Монгол улсын хууль эрхзүйн орчныг дагаж мөрдөх
- Лицензтэй талбайгаас түүх соёлын дурсгалт олдворуудыг археологийн судалгаагаар илрүүлсэн боловч олборлолтын үед газар дээр ямар нэг таних тэмдэггүй дурсгал илэрч болзошгүй тул төсөл хэрэгжүүлэх явцад түүх, соёлын дурсгалт зүйл илэрвэл төсөл хэрэгжүүлэгч ажлаа зогсоож энэ тухай сум, дүүргийн Засаг дарга, цагдаагийн болон уг асуудлыг эрхэлсэн эрдэм шинжилгээний байгууллагад нэн даруй мэдэгдэнэ.

Хүснэгт 17. Түүх, соёлын өвийг хамгаалах арга хэмжээний төлөвлөгөө

№	Нөлөөлөлд өртөх түүх, соёлын өв	Хамгаалах арга хэмжээ	Арга хэмжээний цар, хэмжээ	Тоо хэмжээ	Нэгжийн зардал, төг	Нийт зардал, төг	Хэрэгжүүлэх хугацаа ба давтамж	Баримтлах эрх зүйн баримт бичиг
1	Уурхайн хөрс хуулалт болон олборлолтын үед Археологийн болон палеонтологийн ховор түүхийн дурсгалт олдворууд гарч ирж болзошгүй.	Хэрэв уурхайн үйл ажиллагааны үед Археологийн болон палеонтологийн ховор түүхийн дурсгалт олдворууд гарч ирэхэд төрийн холбогдох байгууллагуудад заавал мэдэгдэх ёстой.	Уурхайн ашиглах нийт газрын хэмжээнд		Тухайн үед нь шийдэх		2024 он	Соёлын өвийг хамгаалах тухай хууль /2014 оны 05 сарын 15 -ны өдрийн шинэчилсэн найруулга /

СЭЛЭНГЭ АЙМГИЙН ЕРӨӨ СУМЫН НУТАГТ ОРШИХ ТОЛГОЙТ-1- ОРДЫН 2024 ОНД ХЭРЭГЖҮҮЛЭХ БАЙГАЛЬ ОРЧНЫ МЕНЕЖЕМЕНТИЙН ТӨЛӨВЛӨГӨӨ

9. Осол, эрсдэлийн менежментийн төлөвлөгөө

Хүснэгт 18. Осол, эрсдэлийн менежментийн төлөвлөгөө

№	Болзошгүй аюул, осол, сөрөг нөлөөлөл	Урьдчилан сэргийлэх, хамгаалах арга хэмжээ	Арга хэмжээний цар, хэмжээ	Тоо хэмжээ	Нэгжийн зардал, төг	Нийт зардал, төг	Хэрэгжүүлэх хугацаа ба давтамж	Баримтлах эрх зүйн баримт бичиг
Галын аюул								
2	Төслийн үйл ажиллагаанд техникийн зориулалттай шатах, тослох материалын аюулгүй ажиллагааг хангаагүйгээс галын аюул гарах	Гал түймэр гарахаас урьдчилан сэргийлэх, гал түймэр гарсан тохиолдолд түүнийг шуурхай унтраах багаж хэрэгслийн иж бүрдлийг бэлэн байлгах; Уурхайн болзошгүй үерээс хамгаалах байгууламж (суваг, шуудуу, далан хаалт) барих (www.achhold-ing.mn)	Галын аюул эрсдэл		Үйл ажиллагааны зардалд тусгагдсан		2022-2026 он	MNS 5566:2005 Гал түймрээс хамгаалах, аж ахуйн нэгж байгууллага, б арилга байгууламжид гал унтраах анхан шатны багаж хэрэгслийн зайлшгүй байх шаардлага, норм MNS4244
Хөдөлмөр хамгаалал аюулгүй ажиллагааны талаар								
3	Төслийн үе шатанд хүний эрүүл мэнд, амь насанд сөргөөр нөлөөлөх	Болзошгүй аваар ослын үед яаралтай хэрэглэх анхны тусламжийн багаж хэрэгсэл, эм тариаг бэлэн байлгах	Төслийн талбайд		Үйл ажиллагааны зардалд тусгагдсан		2022-2026 он	MNS 4968:200“ХААЭА. Үйлдвэрлэлийн үйл ажиллагаанд тавих ерөнхий шаардлага” MNS 5010:2001, “ХААЭА. Ажлын

**СЭЛЭНГЭ АЙМГИЙН ЕРӨӨ СУМЫН НУТАГТ ОРШИХ ТОЛГОЙТ-1- ОРДЫН 2024 ОНД ХЭРЭГЖҮҮЛЭХ БАЙГАЛЬ
ОРЧНЫ МЕНЕЖЕМЕНТИЙН ТӨЛӨВЛӨГӨӨ**

		Ажилтан бүрийг хөдөлмөр хамгаалах хэрэгслээр хангах	Төслийн талбайд	Үйл ажиллагааны зардалд тусгагдсан		байран дахь тоосны агуулгыг хэмжихэд тавигдах ерөнхий шаардлага” MNS 5105:2001, “ХАБ. Үйлдвэрлэлийн эрүүл ахуй. Эрүүл ахуйн хамгаалалтын бүсийн хэмжээ, ерөнхий шаардлага”
Нийт дүн					700.0	

**СЭЛЭНГЭ АЙМГИЙН ЕРӨӨ СУМЫН НУТАГТ ОРШИХ ТОЛГОЙТ-1- ОРДЫН 2024 ОНД ХЭРЭГЖҮҮЛЭХ БАЙГАЛЬ
ОРЧНЫ МЕНЕЖЕМЕНТИЙН ТӨЛӨВЛӨГӨӨ**

10. Хог, хаягдлын менежментийн төлөвлөгөө

Хүснэгт 19. Хог хаягдлын менежментийн төлөвлөгөө

№	Хог хаягдлын ангилал	Сөрөг нөлөөллийг арилгах, бууруулах арга хэмжээ	Сөрөг нөлөөллийн хамрах хүрээ	Хэмжих нэгж	Нэгжийн зардал, төг	Тоо хэмжээ	Нийт зардал, төг	Хэрэгжүүлэх хугацаа	Баримтлах эрх зүйн баримт бичиг
1	Ахуйн хог хаягдлыг эх үүсвэр дээр нь ангилан, ялгах,	Хог хаягдлыг эх үүсвэр дээр нь ангилан ялгаж байх	Энгийн хог хаягдлаас үүсэх нөлөөллийн бүс	Удаа	Уурхайн дотоод төлөвлөлтөөр			2022-2026 он	Хог хаягдлын тухай хууль; БОАЖ - ын сайдын А/433 тушаал “Ариун цэврийн тухай” хууль; БОАЖ - ын сайдын 2017 оны А/349 тушаал Эх үүсвэрээс гарах хог хаягдлын кодчилсон жагсаалт,

**СЭЛЭНГЭ АЙМГИЙН ЕРӨӨ СУМЫН НУТАГТ ОРШИХ ТОЛГОЙТ-1- ОРДЫН 2024 ОНД ХЭРЭГЖҮҮЛЭХ БАЙГАЛЬ
ОРЧНЫ МЕНЕЖЕМЕНТИЙН ТӨЛӨВЛӨГӨӨ**

2		<p>Үйл ажиллагаанаас гарсан ажилласан тос тосолгоо, шатах тослох материалыг тусгайлан битүүмжлэл сайтай саванд хуримтлуулан хаягдал тос боловсруулах үйлдвэртэй гэрээ байгуулан зайлуулах</p>	<p>Аюултай хог хаягдал</p>	<p>Удаа</p>	<p>Уурхайн дотоод төлөвлөлтөөр</p>	<p>2022-2026 он</p>	<p>тэдгээрийн зэрэглэл; БОАЖ - ын сайдын 2017 оны А/368 тушаал Энгийн хог хаягдлын норматив хэмжээг тогтоох аргачлал; БОАЖ - ын сайдын 2018 оны А/18 тушаал Аюултай хог хаягдлыг тээвэрлэх, цуглуулах, хадгалах, дахин боловсруулах; БОАЖ - ын сайдын 2018 оны А/443 тушаал Энгийн хог хаягдлыг ангилах, цуглуулах, тээвэрлэх, дахин боловсруулах, сэргээн ашиглах, устгах, булшлах</p>
---	--	---	----------------------------	-------------	------------------------------------	---------------------	---

СЭЛЭНГЭ АЙМГИЙН ЕРӨӨ СУМЫН НУТАГТ ОРШИХ ТОЛГОЙТ-1- ОРДЫН 2024 ОНД ХЭРЭГЖҮҮЛЭХ БАЙГАЛЬ ОРЧНЫ МЕНЕЖЕМЕНТИЙН ТӨЛӨВЛӨГӨӨ

							үйл ажиллагаанд тавигдах ерөнхий шаардлага; БОАЖ - ын сайдын 2018 оны А/445 тушаал Энгийн хог хаягдлын төвлөрсөн цэг байгуулах, үйл ажиллагаа явуулах, хаах аргачилсан заавар; БОАЖ - ын сайдын 2018 оны А/21 тушаал; MNS 5344:2011. Ахуйн хог хаягдлыг тээвэрлэхэд тавих ерөнхий шаардлага;
Нийт зардал мян.төг				500			

СЭЛЭНГЭ АЙМГИЙН ЕРӨӨ СУМЫН НУТАГТ ОРШИХ ТОЛГОЙТ-1- ОРДЫН 2024 ОНД ХЭРЭГЖҮҮЛЭХ БАЙГАЛЬ ОРЧНЫ МЕНЕЖЕМЕНТИЙН ТӨЛӨВЛӨГӨӨ

11. Орчны хяналт шинжилгээний хөтөлбөр

Хүснэгт 20. Орчны хяналт шинжилгээний хөтөлбөр

№	Хяналт шинжилгээ хийх үзүүлэлтүүд	Хяналтын цэгийн байршил	Хугацаа ба давтамж	Давтамж ийн тоо	Нэгжийн зардал, төг	Нийт зардал, төг	Тайлбар	Баримтлах стандарт, арга, аргачлал
Агаарын чанар								
1	CO2, NO2, SO2 Тоос нийт (PM108 PM2.5)	Төслийн талбайд орчим-1 цэг	2 удаа	1 цэгт 2 удаа	50 000	100.0	Сэлэнгэ аймгийн ус цаг уур орчны шинжилгээний төв-д шинжилгээг хийлгэнэ	MNS 4585:2016 Агаарын чанар. Техникийн шаардлага MNS 6768 : 2019 Хөдөлмөрийн аюулгүй байдал, эрүүл ахуй. Ажлын байран дахь шуугианы өртөлтийн хэмжилт, зөвшөөрөх дээд хэмжээ, ажилтны сонголт хамгаалахад тавих ерөнхий шаардлага
2	Дуу шуугианы хэмжилт	Төслийн талбайд орчим-1 цэг	2 удаа	1 цэгт 2 удаа	25 000	50.0		
Хөрс								
3	Хөрсний агрохимийн үзүүлэлт	Төслийн талбайн эрүүл газрын хөрснөөс-1 цэг	1 удаа	1 цэгт 1 удаа	25 000	25.0	Сэлэнгэ аймгийн ус цаг уур орчны шинжилгээний төв-д шинжилгээг хийлгэнэ	MNS 5850:2019 Хөрсний чанар. Хөрсөнд агуулагдах бохирдуулах бодисын зөвшөөрөгдөх дээд хэмжээ MNS 3297:2019 Байгаль хамгаалал. Хөрс. Хот, суурин газрын хөрсний эрүүл ахуйн аюулгүйн үзүүлэлт, бохирдлыг үнэлэх
4	Орчны хөрсөн дэх эмгэг төрүүлэгч бактерийн тоо	Хог хаягдлын цэг-1	1 удаа	1 цэгт 1 удаа	25 000	25.0		
5	Хөрсний хүнд металлууд (Ni, Cd, Pb, Cu, Zn, Cr гэх мэт)	Төслийн талбайн ил гарсан хөрснөөс	2 удаа	1 цэгт 2 удаа	25 000	50.0		
6	Физик шинж чанар химийн найрлага	Унд ахуйн ус-1 цэг Хаягдал ус-1 цэг / Эргэлтийн усан сангаас	2 удаа	2 цэгт 2 удаа	25 000	50.0		

**СЭЛЭНГЭ АЙМГИЙН ЕРӨӨ СУМЫН НУТАГТ ОРШИХ ТОЛГОЙТ-1- ОРДЫН 2024 ОНД ХЭРЭГЖҮҮЛЭХ БАЙГАЛЬ
ОРЧНЫ МЕНЕЖЕМЕНТИЙН ТӨЛӨВЛӨГӨӨ**

								үнэлгээ MNS 4943:2015 Хүрээлэн байгаа орчин. Усны чанар. Хаягдал ус.
	Нийт					300.0		

**СЭЛЭНГЭ АЙМГИЙН ЕРӨӨ СУМЫН НУТАГТ ОРШИХ ТОЛГОЙТ-1- ОРДЫН 2024
ОНД ХЭРЭГЖҮҮЛЭХ БАЙГАЛЬ ОРЧНЫ МЕНЕЖМЕНТИЙН ТӨЛӨВЛӨГӨӨ**

12. Тухайн жилийн байгаль орчны менежментийн төлөвлөгөөг хэрэгжүүлэх удирдлага зохион байгуулалтын төлөвлөгөө

Хүснэгт 21. Байгаль орчны менежментийн төлөвлөгөөг хэрэгжүүлэх удирдлага зохион байгуулалтын төлөвлөгөө

№	Төлөвлөсөн арга хэмжээ	Урьдчилан тооцсон төсөв	Хэрэгжүүлэх хуваарь			Хариуцсан албан тушаалтан	Тайлбар
			2024 он				
			Сар	Сар	Сар		
1	Орон нутгаас тавьсан санал хүсэлтийг харилцан тохиролцож шийдвэрлэж байх	Тохиролцох				Үйл ажиллагааны менежер	Нийгмийн хариуцлагын гэрээ Байгаль орчинд нөлөөлөх байдлын үнэлгээний тухай хуулийн 14.1.3
2	Байгаль хамгаалах талаар хэрэгжүүлэх төлөвлөгөөг жил бүр БОАЖЯ –нд хүргэж баталгаажуулах. /Тухайн жилийн БОМТ/	Уурхайн дотоод төлөвлөлтөөр				Үйл ажиллагааны менежер	
3	Байгаль хамгаалах талаар хийсэн ажлын жил бүрийн тайланг БОАЖЯ – нд хүргэж өгөх. /БОМТ - ний биелэлтийн тайлан/	Уурхайн дотоод төлөвлөлтөөр				БО-ны мэргэжилтэн	
4	Байгаль орчинд нөлөөлөх байдлын үнэлгээний тухай хууль, Байгаль хамгаалахад орон нутгийн иргэдийн оролцоог идэвхжүүлэх, уулзалт зөвлөгөөг зохион байгуулах, тэдний санал зөвлөмжийг БОХТ-г хэрэгжүүлэх ажилд тусгах	Уурхайн дотоод төлөвлөлтөөр				БО-ны мэргэжилтэн	
Нийт зардал мян.төг							

**СЭЛЭНГЭ АЙМГИЙН ЕРӨӨ СУМЫН НУТАГТ ОРШИХ ТОЛГОЙТ-1- ОРДЫН 2024
ОНД ХЭРЭГЖҮҮЛЭХ БАЙГАЛЬ ОРЧНЫ МЕНЕЖЕМЕНТИЙН ТӨЛӨВЛӨГӨӨ**

13. Тухайн жилийн байгаль орчныг хамгаалах төлөвлөгөөний биелэлтийг нөлөөллийн бүсийн оршин суугчдад тайлагнах төлөвлөгөө

Хүснэгт 22. Байгаль орчныг хамгаалах төлөвлөгөөний биелэлтийг нөлөөллийн бүсийн оршин суугчдад тайлагнах төлөвлөгөө

№	БОХТ-ний биелэлтийг тайлагнахад оролцогч талууд	Тайлагнах хэлбэр	Мэдээллийн агуулга	Зохион байгуулах хугацааны тов	Тайлагнах зардал, төг	Хариуцан зохион байгуулах албан тушаалтан/ажилтан	Зохион байгуулах газар
1	Байгаль орчны асуудал эрхэлсэн төрийн захиргааны төв байгууллага	Тайлан хүргүүлж тайлагнах	БОМТ -ний хэрэгжилтийн талаар	Жил бүрийн 11 сард		БО- ны мэргэжилтэн	БОАЖЯ
2	Байгаль орчны хяналтын улсын байцаагч, орон нутгийн байцаагч, Бүх шатны засаг дарга, байгаль орчны төрийн бус байгууллага	Танилцуулж, тайлагнах	Тухайн жилийн БОМТ-ний хэрэгжилтийн талаар	Хагас жил тутам буюу 6, 11 сард		БО-ны мэргэжилтэн, үйл ажиллагааны менежер	Засаг даргын тамгын газар
3	Төсөл хэрэгжиж буй нутаг дэвсгэрийн сум, багийн иргэдийн хуралд	Хэлэлцүүлэх	БОМТ-ний хэрэгжилтийн талаар - Төслийн гүйцэтгэлийг хянаж, шалгах болон бусад мэдээллийг	Хагас жил тутам буюу 6, 11 сард		Үйл ажиллагааны менежер	Дүүрэг, хорооны иргэдийн хуралд
4	Байгаль орчны хяналтын улсын байцаагч, орон	Тайлагнах	Үйл ажиллагааны явцад түүхт дурсгалт зүйлс болон	Тухай бүрд		БО-ны мэргэжилтэн, үйл ажиллагааны менежер	Засаг даргын тамгын газарт

**СЭЛЭНГЭ АЙМГИЙН ЕРӨӨ СУМЫН НУТАГТ ОРШИХ ТОЛГОЙТ-1- ОРДЫН 2024
ОНД ХЭРЭГЖҮҮЛЭХ БАЙГАЛЬ ОРЧНЫ МЕНЕЖЕМЕНТИЙН ТӨЛӨВЛӨГӨӨ**

	нутгийн байцаагч, Бүх шатны засаг дарга, байгаль орчны төрийн бус байгууллага		соёлын олдвор олдсон тохиолдолд ямар арга хэмжээ авсан талаар				
5	Төслийн ажилчид ба орон нутгийн иргэдэд	Тайлагнах	Төслийн ажилчид ба орон нутгийн иргэдээс гомдол, санал гарсан тохиолдолд цаг алдалгүй санал гомдлыг нь барагдуулах зорилгоор гомдол барагдуулах менежментийн төлөвлөгөөг тогтвортой хэрэгжүүлэх;	Тухай бүрд			Иргэдэд
Нийт зардал мян. төг							

**СЭЛЭНГЭ АЙМГИЙН ЕРӨӨ СУМЫН НУТАГТ ОРШИХ ТОЛГОЙТ-1- ОРДЫН 2024
ОНД ХЭРЭГЖҮҮЛЭХ БАЙГАЛЬ ОРЧНЫ МЕНЕЖЕМЕНТИЙН ТӨЛӨВЛӨГӨӨ**

Төслийн байгаль орчны менежментийн төлөвлөгөөний хяналтын хуудас

Хянасан огноо	Шинжээч бөглөнө
Хянасан мэргэжилтний хувийн дугаар	Шинжээч бөглөнө
Дүгнэлт	
Шийдвэрийн төсөл	Шинжээч бөглөнө
Ололт, амжилттай тал	Шинжээч бөглөнө
Дутагдалтай сул тал	Шинжээч бөглөнө
Шаардлага	Шинжээч бөглөнө

**СЭЛЭНГЭ АЙМГИЙН ЕРӨӨ СУМЫН НУТАГТ ОРШИХ ТОЛГОЙТ-1- ОРДЫН 2024
ОНД ХЭРЭГЖҮҮЛЭХ БАЙГАЛЬ ОРЧНЫ МЕНЕЖЕМЕНТИЙН ТӨЛӨВЛӨГӨӨ**

Нэг. Төсөл хэрэгжүүлэгч хуулийн этгээд, төслийн тухай товч мэдээлэл

№	Мэдээллийн төрөл	Мэдээлэл оруулах багана		
1.1	1	Төсөл хэрэгжүүлэгч аж ахуйн нэгжийн нэр	“ЧАМИН АЛТ” ХХК	
	2	Аж ахуйн нэгжийн улсын бүртгэлийн дугаар	9019043029	
	3	Аж ахуйн нэгжийн үйл ажиллагааны чиглэл	- Гадаад худалдаа - Ашигт малтмал олборлох	
	4	Аж ахуйн нэгжийн харъяаллын хаяг	Улаанбаатар хот, Сүхбаатар дүүрэг, 11-р хороо, 7-р хороолол, Ногоон нуур, Шинэ Улаанбаатар хотхон 1004-37 тоот	
	5	Захирлын нэр, утас, цахим шуудангийн хаяг	Захирал. Б.Бямбадорж, 99111477	
	6	Холбогдох мэргэжилтний нэр, утас, цахим шуудангийн хаяг	98885188	
1.2	1	Төслийн нэр	“Толгойт-1” алтны шороон ордыг ил уурхайн аргаар ашиглах төсөл	
	2	Төслийн харъяаллын байршил	Сэлэнгэ аймаг, Ерөө сум	
	3	.Төслийн ангилал		
	а	нүүрс, алт, жонш, төмрийн хүдэр гэх мэт	Алтны шороон орд	
		б	ил уурхай, далд уурхай, шороон орд	Ил уурхай
		в	баяжуулах үйлдвэр	
	4	Төсөл эхэлсэн огноо	2022 он	
	5	Төсөл хэрэгжих хугацаа	2 жил	
	6	Уурхайн хаалт эхлэх огноо	2027	
	7	Хаалтын дараах зориулалт	Бэлчээр	
	8	ТЭЗҮ баталсан огноо	2022 он	
	9	Урьд оны бүтээгдэхүүний нийт хэмжээ	16.05 кг	
	10	Ажилчдын тоо	80	
	11	Тухайн жилийн ажлын ерөнхий төлөвлөгөө	33.6 кг	
	12	Тухайн төсөлд хамаарах дэд бүтэц		
<input type="checkbox"/>	замын урт, эхлэл, төгсгөлийн цэг, чиглэл	920м		
<input type="checkbox"/>	шатахуун түгээгүүрийн тоо	1		
<input type="checkbox"/>	шатахууны агуулахын агууламжийн хэмжээ	1		
<input type="checkbox"/>	гэслэх, дэлбэлэх бодисын үйлдвэрийн хүчин чадал гэх мэт	шаардлагагүй		

**СЭЛЭНГЭ АЙМГИЙН ЕРӨӨ СУМЫН НУТАГТ ОРШИХ ТОЛГОЙТ-1- ОРДЫН 2024
ОНД ХЭРЭГЖҮҮЛЭХ БАЙГАЛЬ ОРЧНЫ МЕНЕЖЕМЕНТИЙН ТӨЛӨВЛӨГӨӨ**

Хоёр. Төсөл хэрэгжүүлэх чиглэлээр олгогддог тусгай зөвшөөрөл, дүгнэлт, лавлагаа

№	Мэдээллийн төрөл			Мэдээлэл оруулах багана
2.1	1	Тусгай зөвшөөрлийн төрөл /ашигт малтмал/		Алтны шороон орд
		Дугаар		12469
		Хүчинтэй хугацаа Талбай		30жил
	2	Тусгай зөвшөөрлийн төрөл /химийн бодис ашиглах/		Төслийн үйл ажиллагаанд химийн бодис ашиглахгүй
	3	Химийн бодисын агуулахад хийсэн мэргэжлийн хяналтын газрын тодорхойлолт		Төслийн үйл ажиллагаанд химийн бодис ашиглахгүй
	4	Галын дүгнэлтийн огноо, дугаар		Химийн бодисын агуулахгүй тул галын дүгнэлт гаргуулаагүй
	5	Байгаль орчинд нөлөөлөх байдлын ерөнхий үнэлгээний огноо, баталсан хуулийн этгээд		2022 он БОАЖЯ-ХБОБНУГ
	6	Байгаль орчинд нөлөөлөх байдлын нарийвчилсан үнэлгээний огноо, баталсан хуулийн этгээд		2022 он БОАЖЯ-ХБОБНУГ
	7	Ус ашиглалтын дүгнэлтийн огноо		
	8	Тухайн жилийн уулын ажлын батлагдсан төлөвлөгөөний огноо		2024
	9	Батлагдсан уулын ажлын төлөвлөгөөний 1.1, 1.5, 1.7, 1.9, 1.10, 1.11 дэх маягтыг хавсаргах		Хавсаргав
10	Нөхөн сэргээлт	Техникийн нөхөн сэргээлтийн талбай /га-аар/	тайлант онд гүйцэтгэсэн	Дүйцүүлэхээр 3 гар талбайд нөхөн сэргээлт хийсэн
			төлөвлөгөөт онд гүйцэтгэх	
		Биологийн нөхөн сэргээлтийн талбай /га-аар/	тайлант онд гүйцэтгэсэн	
			төлөвлөгөөт онд гүйцэтгэх	
11	ТХГН-ын тухай хууль, гол, мөрний урсац бүрэлдэх эх, усны сан бүхий газрын хамгаалалтын бүс, ойн сан бүхий газарт ашигт малтмал хайх, ашиглахыг хориглох тухай хуулиар тогтоосон хамгаалалтын бүсийн хилийн заагтай давахцсан эсэхийг тодорхойлсон лавлагааг хавсаргах			Хавсаргасан

**СЭЛЭНГЭ АЙМГИЙН ЕРӨӨ СУМЫН НУТАГТ ОРШИХ ТОЛГОЙТ-1- ОРДЫН 2024
ОНД ХЭРЭГЖҮҮЛЭХ БАЙГАЛЬ ОРЧНЫ МЕНЕЖМЕНТИЙН ТӨЛӨВЛӨГӨӨ**

Гурав. Химийн бодисын эрсдэл, хог хаягдлын менежментийн төлөвлөгөө

№	Мэдээллийн төрөл	Мэдээлэл оруулах багана	
3.1	1	Тухайн жилд ашиглах химийн бодисын нэр, хэмжээ /хэмжих нэгж/	Төслийн үйл ажиллагаанд химийн бодис ашиглахгүй
	2	Химийн бодисын эрсдэлийн менежментийн төлөвлөгөө	-
	-	урьдчилан сэргийлэх арга хэмжээ	-
	-	эрсдлийн үед авах арга хэмжээ	-
	-	учруулсан хор уршгийг зайлуулах, бууруулах арга хэмжээ - хохирлын нөхөн төлбөрийг тооцох арга хэмжээ	-
3.2	1	Шатах тослох материалын нэр төрөл, хэмжээ /хэмжих нэгж/ агуулах байгаа эсэх	Шатах тослох материалын агуулахгүй
	2	Тэслэх, дэлбэлэх бодисын нэр төрөл, хэмжээ /хэмжих нэгж/ агуулах байгаа эсэх	Төслийн үйл ажиллагаанд тэсрэх бодис ашиглахгүй
3.3	1	Тухайн жилийн хог хаягдлын жилийн дундаж хэмжээ /хэмжих нэгж/	Дотоод зардлаар
	<input type="checkbox"/>	Ахуйн хог хаягдал /хатуу, шингэн/	Ахуйн хог хаягдал (хатуу, шингэн) Нийт80 ажилтан жилд 150хоног ажиллах ба 1 хүнээс хоногт 0.5 кг хатуу хог хаягдал гарна гэж үзвэл эхний жилд 6000 кг хатуу хог хаягдал цугларна гэж тооцсон.
	<input type="checkbox"/>	Үйлдвэрийн хог хаягдал /хатуу, шингэн/	Унд, ахуйд хэрэглэсэн усны 70% нь шингэн хаягдал болно гэж үзвэл 6272 м ³ /жил шингэн хаягдал гарна
	<input type="checkbox"/>	Аюултай хог хаягдал	
	2	Хог хаягдлын менежментийн төлөвлөгөөг хэрэгжүүлэх тухайн жилийн арга хэмжээний төсөв	500

**СЭЛЭНГЭ АЙМГИЙН ЕРӨӨ СУМЫН НУТАГТ ОРШИХ ТОЛГОЙТ-1- ОРДЫН 2024
ОНД ХЭРЭГЖҮҮЛЭХ БАЙГАЛЬ ОРЧНЫ МЕНЕЖМЕНТИЙН ТӨЛӨВЛӨГӨӨ**

Дөрөв. байгаль хамгаалах менежментийн төлөвлөгөөний тухайн жилийн төсөв

□ Доорх хүснэгтийн 4.1.2 - 4.1.7 –д тусгагдсан тухайн жилийн арга хэмжээний төсвийн нийлбэр нь 4.1.1 –д тусгагдана.

№	Мэдээллийн төрөл	Мэдээлэл оруулах хэсэг
4.1	1. Тухайн жилийн байгаль хамгаалах менежментийн төлөвлөгөөний нийт төсөв	8000
	2. Нөлөөллөөс урьдчилан сэргийлэх арга хэмжээний төсөв /технологийн зөв шийдэл/	Үйл ажиллагааны зардалд тусгасан
	3. Нөлөөллийг бууруулах арга хэмжээний төсөв	5300.0
	4. Нөхөн сэргээх арга хэмжээний төсөв /техникийн, биологийн/	Үйл ажиллагааны зардалд тусгасан
	5. Дүйцүүлэн хамгааллын арга хэмжээний төсөв	Үйл ажиллагааны зардалд тусгасан
	6. Тухайн жилийн байгаль орчны менежментийн төлөвлөгөөг хэрэгжилтийг нөлөөлөлд өртөгч оршин суугчид, оролцогч талуудад тайлагнах төсөв	1500.0
	7. Тухайн жилийн байгаль орчны менежментийн төлөвлөгөөг хэрэгжүүлэх удирдлага зохион байгуулалтын төлөвлөгөөний төсөв	
	8. Түүх соёлын дурсгалт эд зүйлийг нүүлгэн шилжүүлэх арга хэмжээний төсөв	
	9. Тухайн жилийн орчны хяналт, шинжилгээний хөтөлбөрийн нийт төсөв	300 000

**СЭЛЭНГЭ АЙМГИЙН ЕРӨӨ СУМЫН НУТАГТ ОРШИХ ТОЛГОЙТ-1- ОРДЫН 2024
ОНД ХЭРЭГЖҮҮЛЭХ БАЙГАЛЬ ОРЧНЫ МЕНЕЖЕМЕНТИЙН ТӨЛӨВЛӨГӨӨ**

Тав. Мета мэдээлэл

Доорх хүснэгтийн мэдээллийг бүрэн тусгасан эсэхийг шалгах баганыг шинжээч бөглөнө.

№	Мэдээллийн төрөл	Мэдээллийг бүрэн тусгасан эсэхийг шалгах хэсэг
5.1	Зурган мэдээлэлд тусгах мэдээлэл	
	Тосгон	
	Хог хаягдлын цэгийн байршил	
	Аюултай хог хаягдлын агуулахын байршил	
	Хаягдлын далан	
	Химийн бодисын агуулахын байршил	
	Орчны хяналт шинжилгээний дээж авах	
	Хяналтын цэгийн байршил	
	Тухайн жилд хуулах хөрс	
	Гадаад, дотоод овоолго	
	Техникийн нөхөн сэргээлтийн талбай	
	Биологийн нөхөн сэргээлтийн талбай	
	Гүний худгийн байршил	
Дүйцүүлэн хамгаалал хийх газрын байршил		

**СЭЛЭНГЭ АЙМГИЙН ЕРӨӨ СУМЫН НУТАГТ ОРШИХ ТОЛГОЙТ-1- ОРДЫН 2024
ОНД ХЭРЭГЖҮҮЛЭХ БАЙГАЛЬ ОРЧНЫ МЕНЕЖЕМЕНТИЙН ТӨЛӨВЛӨГӨӨ**

Зургаа. Тухайн жилийн арга хэмжээнээс байгаль орчинд үзүүлэх нөлөөллийн дүн шинжилгээний хяналтын хуудас

Нөлөөллийн ангилал	А. Тооцсон эсэх	Б. Нөлөөллийн цар хүрээг тодорхойлсон эсэх	В. Нөлөөллийн эрчмийг тодорхойлсон эсэх	Г. Нөлөөллийн үргэлжлэх хугацааг тодорхойлсон эсэх	Дүгнэлт
<p>6. Хөрсөнд үзүүлэх нөлөөлөл</p> <p><input type="checkbox"/> Бохирдуулах</p> <p><input type="checkbox"/> Эвдэх</p> <p><input type="checkbox"/> Доройтуулах</p>	Тодорхойлсон	Тодорхойлсон	Тодорхойлсон	Тодорхойлсон	
<p>6. Гадаргын болон гүний усанд үзүүлэх нөлөөлөл</p> <p><input type="checkbox"/> Бохирдуулах</p> <p><input type="checkbox"/> Нөөцийг бууруулах</p>		Тодорхойлсон	Тодорхойлсон	Тодорхойлсон	
<p>6. Амьтан, ургамалд үзүүлэх нөлөөлөл</p> <p><input type="checkbox"/> амьдрах орчинг хуваах</p> <p><input type="checkbox"/> амьдрах орчинг доройтуулах</p> <p><input type="checkbox"/> амьдрах орчинг хомсдуулах</p> <p><input type="checkbox"/> нөөцийг бууруулах</p>	Тодорхойлсон	Тодорхойлсон	Тодорхойлсон	Тодорхойлсон	

**СЭЛЭНГЭ АЙМГИЙН ЕРӨӨ СУМЫН НУТАГТ ОРШИХ ТОЛГОЙТ-1- ОРДЫН 2024
ОНД ХЭРЭГЖҮҮЛЭХ БАЙГАЛЬ ОРЧНЫ МЕНЕЖЕМЕНТИЙН ТӨЛӨВЛӨГӨӨ**

6. Агаарт үзүүлэх нөлөөлөл <input type="checkbox"/> Бохирдуулах <input type="checkbox"/> тоос	Тодорхойлсон	Тодорхойлсон	Тодорхойлсон	Тодорхойлсон	
6. Түүх соёлын дурсгалт эд зүйлс <input type="checkbox"/> Хамгаалах <input type="checkbox"/> Нүүлгэн шилжүүлэх	Тодорхойлсон	Тодорхойлсон	Тодорхойлсон	Тодорхойлсон	

Долоо. Байгаль хамгаалах арга хэмжээний төлөвлөгөөний дүн шинжилгээний хяналт

Тухайн жилийн байгаль хамгаалах арга хэмжээний чиглэл	А. Тоо	Б. Шалгуур үзүүлэлтийг тогтоосон эсэх	В. Шалгуур үзүүлэлтийн хэмжих нэгжийг тогтоосон эсэх	Г. Дүгнэлт
7. Нөлөөллөөс урьдчлан сэргийлэх зайлуулах арга хэмжээ		Тийм	Тийм	
7. Нөлөөллийг бууруулах арга хэмжээ		Тийм	Тийм	
7. Нөхөн сэргээлтийн арга хэмжээ <input type="checkbox"/> техникийн/ га эзэлхүүн <input type="checkbox"/> биологийн /га		Тийм	Тийм	
7. Дүйцүүлэн хамгааллын арга хэмжээ		Тийм	Тийм	

**СЭЛЭНГЭ АЙМГИЙН ЕРӨӨ СУМЫН НУТАГТ ОРШИХ ТОЛГОЙТ-1- ОРДЫН 2024
ОНД ХЭРЭГЖҮҮЛЭХ БАЙГАЛЬ ОРЧНЫ МЕНЕЖЕМЕНТИЙН ТӨЛӨВЛӨГӨӨ**

7. Тухайн жилийн байгаль орчны менежментийн төлөвлөгөөг хэрэгжилтийг нөлөөлөлд өртөгч оршин суугчид, оролцогч талуудад тайлагнах арга хэмжээ		Тийм	Тийм	
7. Түүх соёлын дурсгалт эд зүйлийг нүүлгэн шилжүүлэх арга хэмжээ		Тийм	Тийм	
7. Байгаль орчны менежментийн удирдлага зохион байгуулалтын арга хэмжээ		Тийм	Тийм	

Найм. Орчны хяналт шинжилгээний төлөвлөгөөний хяналтын хуудас

<input type="checkbox"/> Хяналт шинжилгээний дээж	А. Дээж авах цэгийн тоо	Б. Дээж авах цэгийн байршил	В. Давтамж (удаа)	Г. Төсөв (төг)
1. Хөрс	5	Төслийн талбайн ойролцоо	6	150 000
2. Ус				
3. Амьтан				
4. Ургамал				
5. Агаар	2	Төслийн талбайн ойролцоо	4	150 000

**СЭЛЭНГЭ АЙМГИЙН ЕРӨӨ СУМЫН НУТАГТ ОРШИХ ТОЛГОЙТ-1- ОРДЫН 2024
ОНД ХЭРЭГЖҮҮЛЭХ БАЙГАЛЬ ОРЧНЫ МЕНЕЖЕМЕНТИЙН ТӨЛӨВЛӨГӨӨ**

Дүйцүүлэх нөхөн сэргээлт

