

БАТЛАВ:

БОАЖЯ-НЫ ХҮРЭЭЛЭН БУЙ ОРЧИН,

БАЙГАЛЫН НӨӨЦИЙН УДИРДЛАГЫН ГАЗРЫН ДАРГА

А.ЭНХБАТ

ДОРНОГОВЬ АЙМГИЙН ӨРГӨН СУМЫН НУТАГТ ОРШИХ “ЯЛГУУН ИНТЕРНЭШНЛ” ХХК-  
ИЙН СӨГДӨХИЙН ШОХОЙН ЧУЛУУНЫ ИЛ УУРХАЙН 2024 ОНЫ БАЙГАЛЬ ОРЧНЫ  
МЕНЕЖМЕНТИЙН ТӨЛӨВЛӨГӨӨ

/Тусгай зөвшөөрлийн дугаар MV-002425/

ХЯНАСАН:

БОАЖЯ-НЫ ХБОБНУГ-ЫН МЭРГЭЖИЛТЭН:

Боловсруулсан:

БО-ны мэргэжилтэн

Э.Пүрэвдорж

ХАБЭА-н ажилтан

П.Батдорж

Улаанбаатар хот  
2024он

## ГАРЧИГ

1.2Төслийн байршил.....	6
1.3Төслийн хүчин чадал, технологи.....	7
1.3.1.Төслийн хүчин чадал.....	7
1.3.2. Олборлолтын технологи.....	7
<b>ХОЁР. ТӨСЛИЙН ГОЛ БА БОЛЗОШГҮЙ СӨРӨГ НӨЛӨӨЛЛИЙН ТОВЧ ТОДОРХОЙЛОЛТ</b> .....	<b>9</b>
2.1.Болзошгүй нөлөөллийн тодорхойлолт.....	9
2.2.Болзошгүй нөлөөллийн тоон үнэлгээний нэгтгэл.....	11
2.3.Гол сөрөг нөлөөлөл, үргэлжлэх хугацаа, эрчим.....	16
2.4.Төслийг хэрэгжүүлэхэд бэлтгэх үеийн гол нөлөөлөл:.....	17
2.5.Төсөл хэрэгжилтийн үеийн байгаль орчинд үзүүлэх гол нөлөөлөл.....	18
<b>ГУРАВ. БАЙГАЛЬ ОРЧНЫ МЕНЕЖМЕНТИЙН ТӨЛӨВЛӨГӨӨ</b> .....	<b>19</b>
3.1.Сөрөг нөлөөллийг бууруулах арга хэмжээний төлөвлөгөө.....	21
3.2.Техникийн болон биологийн нөхөн сэргээлтийн зардал.....	277
3.3. Дүйцүүлэн хамгаалах төлөвлөгөө.....	27
3.4.Нүүлгэн шилжүүлэх, нөхөн олговор олгох төлөвлөгөө.....	28
3.5.Түүх, соёлын өвийг хамгаалах төлөвлөгөө.....	28
3.5.Осол, эрсдэлийн менежментийн төлөвлөгөө.....	30
3.7.Хог, хаягдлын менежментийн төлөвлөгөө.....	31
3.8.Орчны хяналт шинжилгээний хөтөлбөр.....	31
3.9.Байгаль орчны менежментийн төлөвлөгөөг хэрэгжүүлэх удирдлага зохион байгуулалтын төлөвлөгөө.....	34
3.10 Байгаль орчныг хамгаалах төлөвлөгөөний биелэлтийг нөлөөллийн бүсийн оршин суугчдад тайлагнах төлөвлөгөө.....	35

## ХҮСНЭГТИЙН ЖАГСААЛТ

Хүснэгт 1. Сөгдөхийн шохойн чулууны ордын газар зүйн солбицол.....	7
Хүснэгт 2. Ил уурхайн процессын механикжуулалт .....	7
Хүснэгт 3. Ажлын талбайн хамгийн бага өргөн .....	8
Хүснэгт 4. Леопольдын матрицын тоон үнэлгээ буюу нөлөөллийн эрчим .....	11
Хүснэгт 5. Жингийн коэффициентийн утга.....	12
Хүснэгт 6. Шеноны энтропигийн утга .....	13
Хүснэгт 7. Нөлөөллийн чухал байдал .....	13
Хүснэгт 8. Байесын критер.....	14
Хүснэгт 9. Лейпольдын матриц .....	15
Хүснэгт 10. Гол нөлөөллийн хамрах хүрээ, эрчим, хугацаа.....	17
Хүснэгт 11. Байгаль орчны менежментийн төлөвлөгөөний нэгтгэл .....	19
Хүснэгт 12. Агаарын чанарын сөрөг нөлөөллийг бууруулах арга хэмжээний төлөвлөгөө ..	21
Хүснэгт 13. Усны нөөцөд учруулж болзошгүй сөрөг нөлөөг бууруулах арга хэмжээний төлөвлөгөө.....	24
Хүснэгт 14. Газрын хэвлий, хөрсөн бүрхэвчид учруулж болзошгүй сөрөг нөлөөллийг .....	
бууруулах арга хэмжээнүүд.....	25
Хүснэгт 15. Биологийн төрөл зүйлд учруулж болзошгүй сөрөг нөлөөллийг бууруулах арга хэмжээнүүд.....	26
Хүснэгт 16.. Дүйцүүлэн хамгаалах арга хэмжээний төлөвлөгөө Түүх, соёлын өвийг хамгаалах төлөвлөгөө.....	27
Хүснэгт 17. Түүх соёлийн өвийг хамгаалах төлөвлөгөө.....	28
Хүснэгт 18. Осол эрсдлийн менежментийн төлөвлөгөө.....	29
Хүснэгт 19. Хог, хаягдлын менежментийн төлөвлөгөө.....	30
Хүснэгт 20. Орчны хяналт шинжилгээний хөтөлбөрийн хуваарь.....	31
Хүснэгт 21. Удирдлага зохион байгуулалтын төлөвлөгөө.....	34
Хүснэгт 22. БОМТ, түүний хэрэгжилтийг оролцогч, сонирхогч талуудад тайлагнах, хэлэлцүүлэх хуваарь	
Осол, эрсдэлийн менежментийн төлөвлөгөө .....	
Хүснэгт 17. Хог, хаягдлын менежментийн төлөвлөгөө .....	31
Хүснэгт 18. Удирдлага зохион байгуулалтын төлөвлөгөө.....	38
Хүснэгт 19. Орчны хяналт шинжилгээний хөтөлбөрийн хуваарь .....	32
Хүснэгт 20. БОМТ, түүний хэрэгжилтийг оролцогч, сонирхогч талуудад тайлагнах, хэлэлцүүлэх хуваарь .....	35

## ЗУРГИЙН ЖАГСААЛТ

Зураг 1. Шохойн чулууны орд газар орчмын сансрын зураг .....	6
Зураг 2. Шохойн чулуу боловсруулах технологийн схем .....	9
Зураг 3. Мониторингийн цэгийн байршил .....	33

### НЭГ. ТӨСӨЛ ХЭРЭГЖҮҮЛЭГЧ ХУУЛИЙН ЭТГЭЭД, ТӨСЛИЙН ТУХАЙ ТОВЧ МЭДЭЭЛЭЛ

- Байгууллагын нууцын тухай хуулийн 6.1 болон 6.2-ыг үндэслэн дагуу төслийн хуулийн этгээд мэдээллийн төрлийн харгалзах мөр, багананд мэдээллийг товч хэлбэрээр үнэн зөв оруулах.
- Тухайн төсөлд хамраалгүй мэдээллийг “*хамааралгүй*” гэж бөглөнө.
- 1.2.7 дахь хаалтын дараах зориулалт гэдэгт уурхайн хаалтын дараа нөхөн сэргээсэн газрыг бэлчээр, газар тариалан, агуулах, олон нийтэд зориулсан үйлдвэр, үйлчилгээ гэх мэт тухайн газрыг эдийн засгийн эргэлтэнд оруулахаар төлөвлөж буй бол орон нутагтай урьдчилан тохиролцсон чиглэлийг оруулах.

Д/д	Мэдээллийн төрөл	Мэдээлэл оруулах багана
1.1	1. Төсөл хэрэгжүүлэгч аж ахуйн нэгжийн нэр	“Ялгуун интернэшнл” ХХК
	2. Аж ахуйн нэгжийн улсын бүртгэлийн дугаар	9011107057
	3. Аж ахуйн нэгжийн үйл ажиллагааны чиглэл	Гадаад худалдаа, ашигт малтмал олборлолт
	4. Аж ахуйн нэгжийн харьяачаллын хаяг	Дорноговь аймгийн Өргөн сумын 1 дүгээр баг
	5. Захирлын нэр, утас, цахим шуудангийн хаяг	Захирал З.Нацагдорж Утас:99118991,
	6. Холбогдох мэргэжилтний нэр, утас, цахим шуудангийн хаяг	Э.Пүрэвдорж 95559555
1.2	1. Төслийн нэр	Шохойн чулууны орд
	2. Төслийн харьяаллын байршил	Дорноговь аймгийн Өргөн орд
	3. Төслийн ангилал <ul style="list-style-type: none"> <li>a. Нүүрс, алт, жонш, төмрийн хүдэр гэх мэт</li> <li>b. ил уурхай, далд уурхай, шороон орд</li> <li>c. баяжуулах үйлдвэр</li> </ul>	Шохойн чулууны ил уурхай
	4. Төсөл эхэлсэн огноо	2017он
	5. Төсөл хэрэгжих хугацаа	2017-2027 он
	6. Уурхайн хаалт эхлэх огноо	2027он
	7. Хаалтын дараах зориулалт	Бэлчээр ашиглалт
	8. ТЭЗҮ баталсан огноо	2017 оны 05 дугаар сарын 22-ны өдөр
	9. Урьд оны бүтээгдэхүүний нийт хэмжээ /дундаж/	93.4 мян.тн
	10. Ажилчдын тоо	22 хүн
	11. Тухайн жилийн ажлын ерөнхий төлөвлөгөө	Хөрс хуулалт байхгүй. 206.13 мян.тн шохойн чулуу олборлож /30-60 мм-ийн/ 104.26 мян.т. шохойн чулуу борлуулна.
	12. Тухайн төсөлд хамаарах дэд бүтэц <ul style="list-style-type: none"> <li>• замын урт, эхлэл, төгсгөлийн цэг, чиглэл,</li> <li>• шатахуун агуулахын агууламжийн хэмжээ</li> <li>• тэслэх, дэлбэрэх бодисын үйдвэрийн хүчин чадал гэх мэт</li> </ul>	Уурхайн ажилчдын байрнаас уурхайн захиргаа орох зам -1.6 км Уурхайн захиргааны байрнаас уурхайн тоног төхөөрөмжүүд хүрэх зам-0.9 км Уурхайгаас бутлуур хүрэх зам-0.3 км Уурхайгаас ШТС хүрэх зам -0.9 км Тэсэлгээний байгууламж байхгүй.

**Төсөл хэрэгжүүлэх чиглэлээр олгогддог тусгай зөвшөөрөл, дүгнэлт, лавлагааны товч мэдээлэл**

- Аж ахуйн үйл ажиллагааны тусгай зөвшөөрлийн тухай 2.3-ыг үндэслэн хуулийн этгээд тусгай зөвшөөрөлтэй холбогдох доорх мэдээллийг үнэн зөв оруулах.
- Тусгай зөвшөөрөл, үнэлгээ, дүгнэлтийг баталсан хуулийн этгээд, дугаар, огноог оруулах
- Доорх хүснэгтийн 2.1.9,2.1.10-т тусгагдсан холбогдох 7 материалын хуулбарыг байгаль орчны менежментийн төлөвлөгөөнд зайлшгүй хавсаргах. Мэдээлэл оруулах баганад хавсралтын нэрийг оруулах.

Д/д	Мэдээллийн төрөл	Мэдээлэл оруулах багана
2.1	1. Тусгай зөвшөөрлийн төрөл /ашигт малтмал/ Дугаар Хүчинтэй хугацаа Талбай	- MV-002425 тоот ашиглалтын тусгай зөвшөөрөлтэй талбай - Ашигалтын 7 жил - 28.9га
	2. Тусгай зөвшөөрлийн төрөл /химийн бодис ашиглах/ Дугаар Хүчинтэй хугацаа	- Химийн бодис ашиглахгүй
	3. Химийн бодисын агуулгад хийсэн мэргэжлийн хяналтийн газрын тодорхойлолт	-
	4. Галын дүгнэлтийн огноо, дугаар	-
	5. Байгаль орчинд нөлөөлөх байдлын ерөнхий үнэлгээний огноо, баталсан хуулийн этгээд	- 2023-06-08, №13/3509 - Байгаль орчин аялал жуулчлалын яам
	6. Байгаль орчинд нөлөөлөх байдлын нарийвчилсан үнэлгээний огноо, баталсан төлөвлөгөөний огноо	- 2024-03-23 - Байгаль орчин аялал жуулчлалын яам
	7. Ус ашигалатын дүгнэлтийн огноо	-
	8. Тухайн жилийн уулын ажлын батлагдсан төлөвлөгөөний огноо	- 2024он
	9. Батлагдсан уулын ажлын төлөвлөгөөний 1.1, 1.5, 1.7, 1.9, 1.10, 1.,11 дэх маягтыг хавсаргах	- Геологийн болон үйлдвэрлэлийн нөөц, маягт 2.1 - Цахилгаан хангамж, маягт 6.1 - Боловсруулах үйлдвэрийн тоног төхөөрөмж, маягт 7 - Олборлолтын техник тоног төхөөрөмжийн жагсаалт, маягт 8 - Хөдөлмөрийн аюулгүй байдал, эрүүл ахуй, маягт 12 - Байгаль орчинд нөлөөлөх нөлөөллийг судлах, хамгаалах, маягт 12 - Байгаль орчны нөхөн сэргээлт, маягт 10 - Уурхайн ус хангамж, маягт 6.2 - Уурхайн өрөмдлөг тэсэлгээний ажил, маягт 9 - Баяжуулалтын технологи, бүтээгдэхүүн үйлдвэрлэл, маягт 4.1

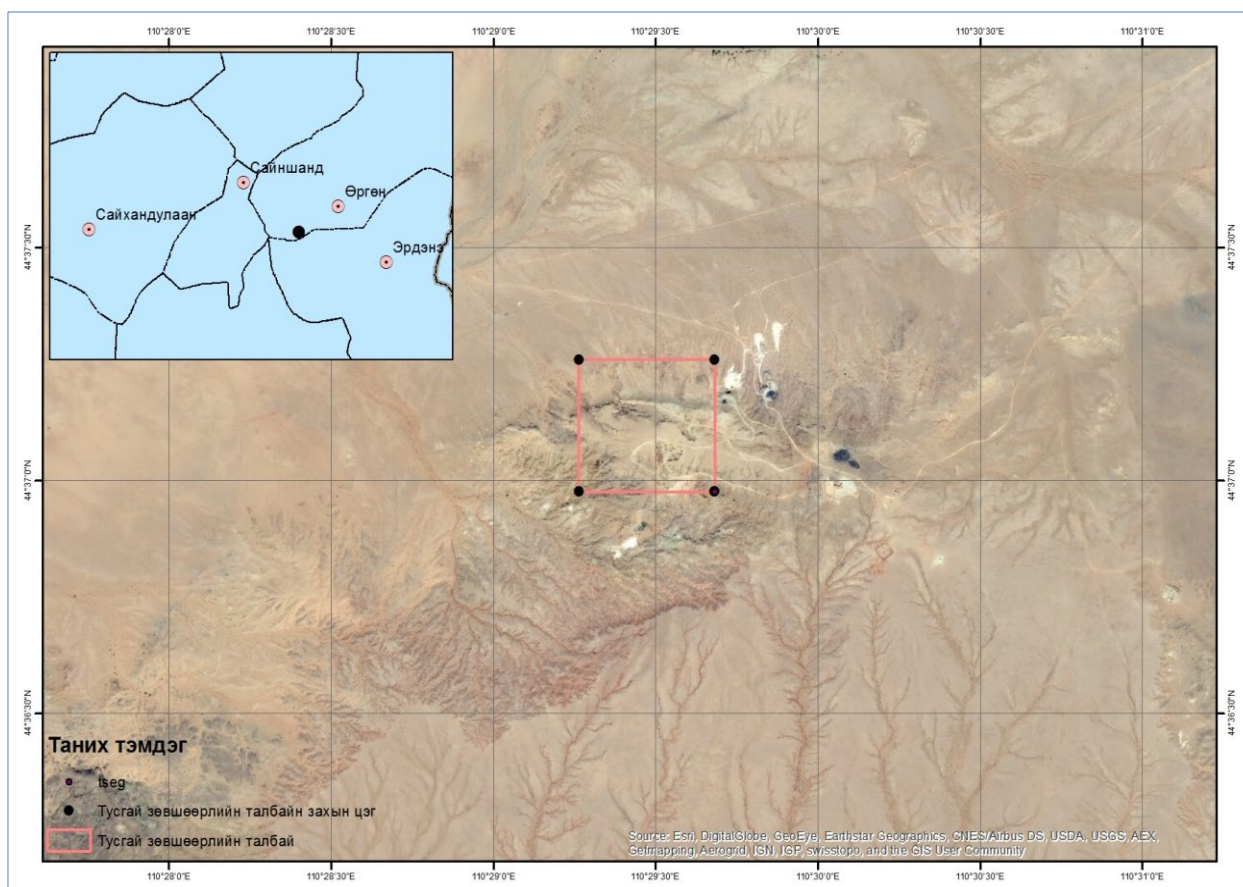
		<ul style="list-style-type: none"> <li>- Үйл ажиллагааны үндсэн үзүүлэлтүүд, маягт 3.1</li> <li>- Бүтээгдэхүүн үйлдвэрлэлийн төлөв, маягт 1.1</li> <li>- Эдийн засгийн үндсэн үзүүлэлтүүд, маягт 16</li> <li>- Улс, роон нутгийн төсөвт оруулах орлого, маягт 15</li> <li>- Нийт зардлын задаргаа, маягт 16</li> </ul>
	<p>10. ТХГН-ын тухай хууль, Гол, мөрний урсац бүрэлдэх эх, усны сан бүхий газрын хамгаалалтын бүс, ойн сан бүхий газарт ашиг малтмал хайх, ашиглахыг хориглох тухай хуулиар тогтоосон хамгаалалтын бүсийн хийлийн заагтай давхцсан эсэхийг тодорхойлсон лавлагааг хавсаргах</p>	<p>2024 оны 2 сарын 08-ны лавлагаа мэдээллийг хавсаргав.</p>
	<p>11. Тухайн жилд баримтлах стандартын дугаар</p> <ul style="list-style-type: none"> <li>• Үндэсний</li> <li>• Олон улсын</li> </ul>	<ul style="list-style-type: none"> <li>- MNS 4586:2015 Усан орчны чанарын үзүүлэлт, ерөнхий шаардлага</li> <li>- MNS 900:2005 Ундны усны чанарын стандарт</li> <li>- MNS 2573:1978 Байгаль орчныг хамгаалах. Усны чанарын үзүүлэлт</li> <li>- MNS 4585:2016 Агаарын чанар. Техникийн ерөнхий шаардлага.</li> <li>- MNS4890:2000 ХААЭА. Ажлын байрны орчин, Эрүүл ахуйн шаардлага.</li> <li>- MNS 3383:1982 Агаар мэндэл. Бохирдуулагчийн эх үүсвэрийг тодорхойлох</li> <li>- MNS 12.1.009:1985 Хөдөлмөрийн аюулгүй байдал. Дуу чимээ.Барилга байгууламжийн үеийн дуу чимээний зөвшөөргдөх түвшин.</li> <li>- MNS 12.1.06:1988 Хөдөлмөрийн аюулгүй байдлын стандартын систем</li> <li>- MNS12.4.005:1985 Хөдөлмөр хамгаалал аюулгүй ажиллагаа.Дуу чимээнээс хамгаалах багажийг ашиглах арга</li> <li>- MNS 4601:2011 Автотээврийн хөдлөх бүрэлдэхүүн. Техникийн үйлчилгээ, засварын тогтолцоо</li> <li>- MNS 5344:2011 Ахуйн хог хаягдлыг тээвэрлэхэд тавих ерөнхий шаардлага.</li> <li>- MNS 3297:1991 Хөрс. Хот суурин газрын эрүүл ахуйн үзүүлэлтүүд.</li> </ul>

		<ul style="list-style-type: none"> <li>- MNS 5850:2008 Хөрсний чанар. Хөрс бохирдуулагч элементүүдийн зөвшөөрөгдөх дээд хэмжээ.</li> <li>- MNS 2305:2011 Хөрс. Дээж авах, савлах, тээвэрлэх, хадгалах журам.</li> <li>- MNSISO 5667-10:2001 Байгаль орчин. Усны чанар. Хаягдал уснаас дээжлэлт хийх удирдамж</li> </ul>
--	--	---

### 1.2 Төслийн байршил

Сөгдөхийн шохойн чулууны орд нь Дорноговь аймгийн төв Сайшандаас зүүн урагш 55км-т, Дорноговь аймгийн Өргөн сумаас баруун урагш 30км-т оршино. Судалгааны талбай нь Улаанбаатар-Замын Үүдийн төв магистраль авто замаас баруун урагш 8 км шороон замаар холбогдсон. Зам харилцаа, дэд бүтцийн хувьд сайн хөгжсөн орон нутагт хамаарагдах бөгөөд Улаанбаатар хотоос Замын үүд хүртэл асфальтан замтай.

- Талбайн хэмжээ: 28.9 га (МУ-002425 тоот ашиглалтын тусгай зөвшөөрөлтэй талбай 29 га, үйлдвэрийн талбай 2.5 га)
- Талбайн байр зүйн зургийн нэрэлбэр: L-49-125



Зураг 1. Шохойн чулууны орд газар орчмын сансрын зураг

*Хүснэгт 1. Сөгдөхийн шохойн чулууны ордын газар зүйн солбицол*

№	Уртраг	Өргөрөг
1	110° 29' 40.85"	44° 36'58.57"
2	110° 29' 15.86"	44° 36'58.57"
3	110° 29' 15.86"	44° 37'15.57"
4	110° 29' 40.85"	44° 37'15.57"

**1.3 Төслийн хүчин чадал, технологи**

**1.3.1.Төслийн хүчин чадал**

Тус төслөөр жилд 210000 тн шохойн чулуу боловсруулах хүчин чадалтай үйлдвэрийг түшиглэж 106218 тн боловсруулсан шохой жилд гаргах юм. Гэвч зах зээлийн эрэлтээс хамаарч 2024 онд уурхайгаас 210 мян.тн шохойн чулуу олборлож /30-60 мм-ийн/ 75 мян.т. шохойн чулууг боловсруулах үйлдвэрт нийлүүлнэ.

**1.3.2. Олборлолтын технологи**

Сөгдөхийн шохойн чулууны ордын тогтоц уул техникийн нөхцөлөөс хамааруулан ил уурхайн аргаар олборлох нь зүйтэй гэж үзсэн бөгөөд ил уурхайн хүрээ хязгаарыг үйлдвэрийн кондиционшаардлагыг хангасан В-I зэрэглэлийн нөөцөд тулгуурлан Ил уурхайн эцсийн хүрээ нь дунджаар 450 м урт, 260 м өргөн, газрын гадаргуугаас 80-95 м гүнтэй байна. Төслийн хугацаанд үүсэх ил уурхайн хүрээ нь дунджаар 219 м урт, 222.1 м өргөн, газрын гадаргуугаас 15-20 м гүнтэй байна.

Овоолго болон, шохойн чулууны тээвэрлэлтээс хамааран траншейн байршил хойноос урагш чиглэсэн байна.

Ил уурхайн ашиглалтын технологи: Ордын тогтоц болон уул техникийн нөхцөлөөс нь хамааруулан уурхайд тээвэртэй гадаад овоолготой ашиглалтын систем сонгосон ба үүнд шаардлагатай дараах механикжуулалтын бүтэц тохиромжтой гэж үзэв.

*Хүснэгт 2. Ил уурхайн процессын механикжуулалт*

Ажил	Процессууд (тоног төхөөрөмж)		
	Шимт хөрс хуулалт	Ухаж түрэх Утгуурт ачигч	Ачиж тээвэрлэх Экскаватор→автосамовал
Хөрс хуулалт	Экскавац	Тээвэрлэлт	Овоолго
	Экскаватор	Автосамосвал	Утгуурт ачигч
Хүдэр олборлолт	Экскавац	Тээвэрлэлт	Овоолго
	Экскаватор	Автосамосвал	Утгуурт ачигч

Ашиглалтын элемент үзүүлэлт:

**Доголын өндөр.** Хүдрийн хаягдал бохирдлыг бага байлгах, уурхайн жилийн хүчин чадал, ажиллах тоног төхөөрөмжүүдийн техникийн үзүүлэлт, хөрс болон шохойн чулууны физик механикийн шинж чанар зэрэг үзүүлэлтүүдийг үндэслэн ажлын доголын өндрийг  $H_d=5$  м байхаар тооцов. Доголын өндөр бага байснаар шохойн чулуу хөрсний чулуулгийн зааг орчимд үүсэх хаягдал болон бохирдлын хэмжээ багасах нөхцөл бүрдэнэ.

**Ажлын бус доголын өндөр.** Ажлын догол нь ажлын бус бүсэд шилжихэд ажлын хоёр доголыг нэгтгэн хурааж ажлын бус 10м-ийн өндөртэй догол үүсгэнэ.

**Ажлын доголын хажуугийн өнцөг.** Ажлын доголын хажуугийн өнцөг нь чулуулгийн шинж чанарын нөхцөлөөр  $\alpha_d=50^0-60^0$  байна. Энэхүү хэмжээ төсөл зохиомжид мөрдлөг болгодог нөхцөлтэй зөрчилдөхгүй ( $f=7-8$  бол  $\alpha_d=40^0-60^0$ ).

**Ажлын талбайн өргөн.** Уурхайн ажлын догол дээрх ажлын талбайн зөвшөөрөгдөх хамгийн бага өргөн нь автосамосволгоцоо хэлбэрийн эргэлттэй хөдөлгөөний үед  $B_{atmin}=12$ м байна.



**Фронтын урт.** Доголын фронтын урт нь тухайн доголын ерөнхий хэмжээнээс (уртаас) хамаарна. Доод түвшингүүдийндоголлуудад фронтын урт багасна. Урт нь ордын хувьд  $40 \leq L_f \leq 100$  м байна.

**Ил уурхайн ёроолын өргөн.** Уурхайн ёроолын өргөн ажиллаж байгаа техникийн аюулгүй нөхцөлөөр тодорхойлогдоно. Уурхайн ёроолд автосамосвал нь гогцоо хэлбэрийн схемээр маневрлах ба экскаватор нь ухаж ачих ачилт хийнэ. Иймд ил уурхайн ёроолын хамгийн бага өргөн (ажлын талбайн хамгийн бага өргөн) 18 м-ээс багагүй байна.

$$\text{Ажлын талбайн хамгийн бага өргөн} = 6.0 * 2 + 3.1 + 1.8 + 1.8 = 17.9 \approx 18 \text{ м}$$

Хүснэгт 3. Ажлын талбайн хамгийн бага өргөн

Автотээврийнхэрэгслийн дотоод эргэлтийн радиус, м	6
Автосамосвалынөргөн, м (25 тндаацтай)	3.1
Аюулгүйн зай, м	1.8
Ажлын талбайн хамгийн бага өргөн, м	17.9

#### Төлөвлөлтийн үзүүлэлт

Шохойн чулууг боловсруулах технологийн горимыг туршилтууд, шинжилгээний үр дүнг үндэслэн шохойн идэвх нь  $1000^\circ\text{C}$  температурт шатаахад 81.87%, тунах хугацаа нь 5 минут, туналтын температур  $58^\circ\text{C}$  байж “MNS- 347-2002” стандартын шаардлага хангасан I, II зэргийн шохой гарган авах боломжтой байна. Эндээс шохой боловсруулах процессын хувилбарыг сонголоо. Уулын баяжуулах үйлдвэрлэлд урвалж бодисоор хэрэглэх металлургийн шохойн техникийн шаардлага / MNS- 347-2002 стандарт / нь:

- Ширхэгийн хамгийн том хэмжээ 60 мм-ээс хэтрэхгүй
- Тунах хугацаа нь 15 минутаас удаангүй кальцийн шохой хэрэглэнэ.

Шохой боловсруулах технологийн үндсэн процесс нь шохойн чулууг шатааж нүүрсхүчлийн давхар ислийг ангижруулах урвал юм. Үүнд:

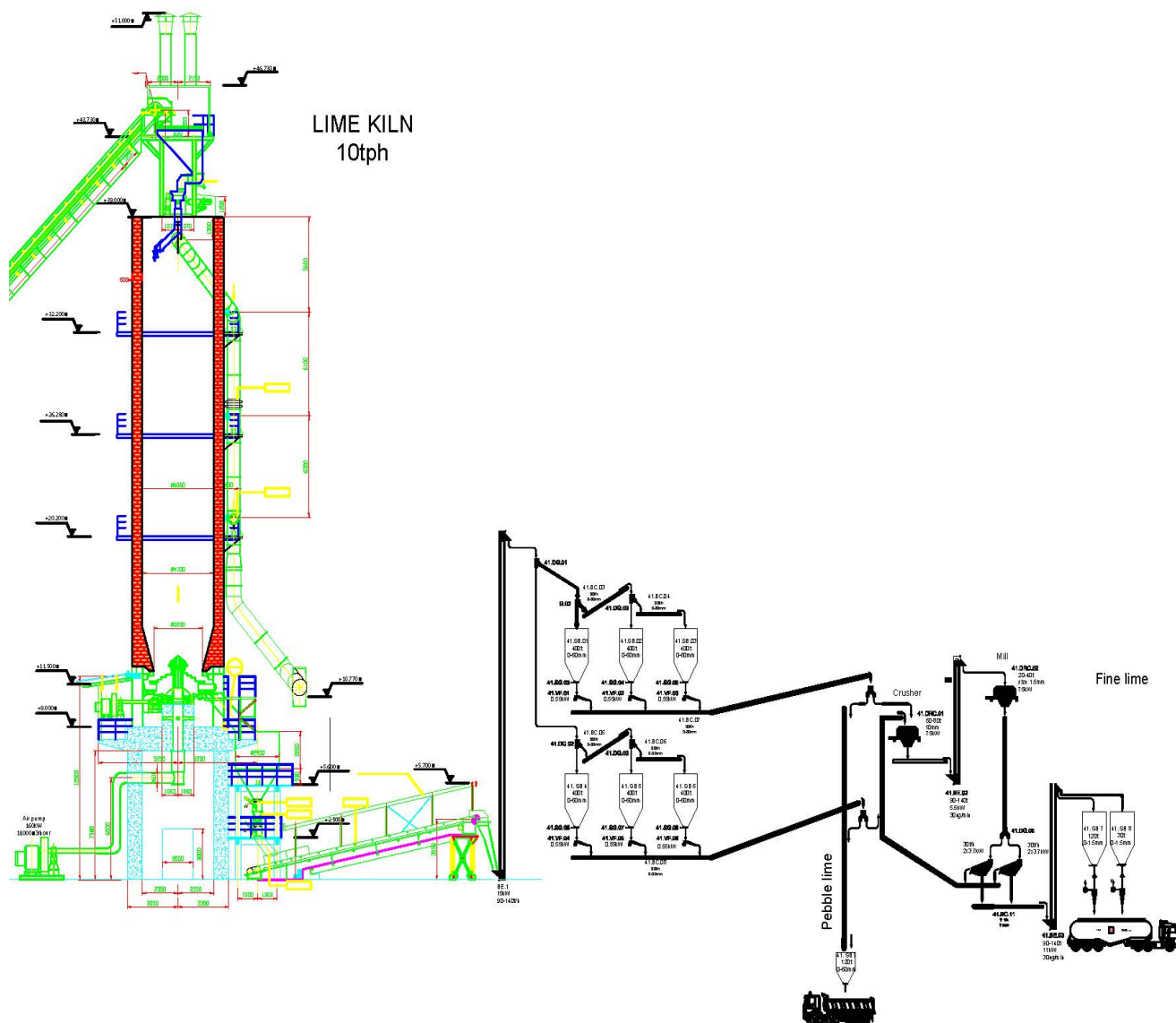


Энэ урвал нь чулууны нягт, хольцын найрлага, зуухны төрөл зэрэг хүчин зүйлүүдээс хамааран температур, даралтын хэмжээг хэрхэн сонгосноос хамаарна.

Онолын хувьд  $600^\circ\text{C}$ -ээс дээш температурт нүүрсхүчлийн кальци задарч эхэлдэг бөгөөд хамгийн тохиромжтой температур нь  $900^\circ\text{C}$  гэж үздэг. Харин ихэнх тохиолдолд үйлдвэрлэлийн нөхцөлд шатаах температурыг  $1100-1200^\circ\text{C}$ -ийг дунджаар / 1100 ккал/ сонгодог байна.

Иймээс технологийн туршилтын дүнг үндэслэн тус ордын шохойн идэвхнь ( $\text{CaCO}_3$ ) нь  $1000^\circ\text{C}$  температурт шатаахад 81.87%, тунах хугацаа нь 5 минут байгааг харгалзан шатаах зуухны горимыг сонголоо.

Зураг 2. Шохойн чулуу боловсруулах технологийн схем



## ХОЁР. ТӨСЛИЙН ГОЛ БА БОЛЗОШГҮЙ СӨРӨГ НӨЛӨӨЛЛИЙН ТОВЧ ТОДОРХОЙЛОЛТ

### 2.1. Болзошгүй нөлөөллийн тодорхойлолт

“Шохойн чулууны ордыг ил аргаар ашиглах” төслийн баримт бичигт туссан гол зорилго, техник, технологи, эдийн засгийн хүчин чадал, үндсэн болон туслах үйл ажиллагааны хамрах хүрээ, онцлогийг дээр тодорхойлсон бөгөөд үүнд үндэслэн давхцуулан зураглах арга, Магадлан жагсаах аргыг ашиглан байгаль орчны шинжилгээ хийж, гол болон болзошгүй сөрөг нөлөөллийн эх үүсвэрийг тодорхойлов.

Тус төслийн цаг хугацааны хамрах хүрээ нь жил бүр дулааны улиралд 210 хоног ажиллах бөгөөд нийт 71 жилийн хугацаанд олборлолтын үйл ажиллагаа явагдана. Орон зайн хамрах хүрээ нь шууд болон шууд бус нөлөөллийн бүсээр тодорхойлогдоно. Шууд нөлөөллийн бүс нь 28.9 га талбай бөгөөд энэ орон зайн хүрээнд тус уурхайн олборлолтын үйл ажиллагаа төлөвлөгдсөн байна.

Уг төслийн нөлөөллийн бүсийг тогтоохдоо нэг талаас төслийн үйл ажиллагаанаас хүрээлэн буй орчин үзүүлэх нөлөөллийн газарзүйн тархалт хамгийн их байх орон зайн хүрээг, нөгөө талаас байгаль орчны суурь нөхцөлийн хувьд төслийн үйл ажиллагаанд эрсдэл үүсгэх хүчин зүйлийн /үерийн аюул, газар хөдлөлт, хөрсний гулсалт, нуралт гэх мэт/ тархалтын хүрээг тус тус үндэслэв.

Лицензийн талбайн нь ерөнхийдөө толгодорхог гадаргатай. Ийм учир шингэн хэлбэрийн эсвэл хатуу хог хаягдал орчинд ялгарах үед ялгаралтын орон зайн хамрах хүрээ нь хязгаарлагдмал байна.

Төслийн үйл ажиллагаанаас агаар орчинд үзүүлэх гол нөлөөлөл нь авто машины хөдөлгүүр дэх түлшний шаталтаас үүсэх хийн хаягдал, авто машины хөдөлгөөнөөс үүсэх тоос тоосонцор, дуу чимээ, доргио, уурхайн ухаш, овоолго зэргээс үүсэх тоос тоосонцор юм. Авто машины хөдөлгүүр дэх түлшний шаталтаас үүсэх хийн хаягдал нь 150-200 м зайд тархах бөгөөд үүнээс цааш хүлцэх агууламжаас бага агууламжтай болно. Авто машины хөдөлгөөнөөс үүсэх тоос тоосонцор 10 м/с салхины хурдны үед тээврийн хэрэгслийн хөдөлгөөний дундаж хурд 30 км/цаг, тээврийн хэрэгслийн жин 25 тонн /автосамосвалын өөрийн жин 10 тн, ачааны жин 25 тн/ байна гэж үзвэл  $PM_{10}$  тоосонцорын агууламж 1900 м зайд  $97.2 \text{ мкг/м}^3$  хэмжээтэй байна. 1900 м радиуст тоосонцороос орчны хөрс, ургамлан бүрхэвч, усан орчин, хүн амын эрүүл мэндэд сөрөг нөлөөлөл үзүүлэх магадлалтай юм. Шохойн чулуу олборлолтын үед эгэл хэсгүүд агаарт ялгарах боломж харьцангуй бага юм. Учир нь усан хөргөлтийн системтэй хөрөө, таслагч ашигладаг.

Овоолгоос үүсэх тоосонцорын хамгийн их агууламж нь эх үүсвэрээс 2000 м зайд ажиглагдана. Үүнээс цааш 5000 м зайд тоосонцорын агууламж  $91 \text{ мкг/м}^3$  буюу MNS 4585:2007 стандартын утгаас  $9 \text{ мкг/м}^3$ -аар бага байна. Өөрөөр хэлбэл төслийн олборлолтын талбайгаас 4000 м газар нутгийн хөрс, ургамал, мал, амьтан, хүн ам нөлөөлөлд өртөнө. Энэ орон зайн хүрээгээр нөлөөллийн орон зайн хамгийн их хэмжээ тодорхойлогдоно.

Төслийн талбайн ихэнх хэсэг нь  $15^0$ -аас бага налуутай, гол горхи байхгүй, гуу жалга, харьцангуй бага учир байгалийн үер усны болон хөрсний нуралт гулсалтын аюулд өртөгдөхгүй юм.

4000 м хүрээнд энэхүү байгаль орчны нөлөөллийн үнэлгээ хийгдэх бөгөөд цаашид төслийн үйл ажиллагаанд өөрчлөлт орох нөхцөлд оронзай-цаг хугацаа, үйл ажиллагааны хамрах хүрээнд өөрчлөлт орно. Иймд тухайн үед нь энэхүү байгаль орчны нөлөөллийн үнэлгээнд нэмэлт өөрчлөлт хийлгэх хэрэгтэй.

*Давхцуулан зураглах аргаар нөлөөлөлд өртөх байгаль, нийгмийн хам бүрдлийг тодорхойлсон дүн*

“Шохойн чулууны ордыг ил аргаар ашиглах” төслийн ордын ашиглалтын үндсэн процессууд болох үржил шимт өнгөн хөрс хуулалтын ажил, хөрс хуулалтын ажил, Шохойн чулуу олборлолтын ажил, Шохойн чулуу тээвэрлэлтийн ажил, хөрсний гадаад овоолго, тэгшлэлтийн ажил, бэлтгэл ажил зэргээс ургамлан бүрхэвч, хөрсөн бүрхэвч, геологи, геоморфологи зэрэгт үзүүлэх нөлөөллийг тодорхойлохдоо давхцуулан зураглах аргыг ашиглав. Мөн агаар орчинд тархах тоос, тоосонцор болон бусад төрлийн эгэл хэсэг нь хүндийн хүчний нөлөөгөөр газрын гадаргад бууж хөрс, ургамлан бүрхэвчид сөрөг нөлөөлөл үзүүлдэг. Агаар бохирдуулагч эх үүсвэрээс ялгарах бохирдуулагч бодисын тархалтыг тооцоолж, бохирдуулагч бодисын тархалтын хилээр нөлөөллийн бүсийг тодорхойлов. Бохирдуулагч бодисын тархалтыг дараах байдлаар тооцоолов. Төслийн үйл

ажиллагаанаас үзүүлэх нөлөөллийг таамаглаж, учирч болох эрсдэлийг тооцоолж байгаа учир сөрөг нөлөөлөл нь чиг бүрт адил магадлалтай тархана гэж үзсэн.

## 2.2. Болзошгүй нөлөөллийн тоон үнэлгээний нэгтгэл

Нөлөөллийн тоон үнэлгээнд нэгтгэсэн үнэлгээ өгөхдөө Леопольдын матрицын аргыг ашиглав. Леопольдын матрицын аргыг НҮБ-ийн Ази Номхон далайн Эдийн засаг, Нийгмийн Комиссын гаргасан Байгаль орчны үнэлгээ хийх гарын авлагад заагдсан матрицын аргын нэг төрөл юм. Энэ арга нь байгаль орчны бүрэлдэхүүн хэсгүүд (агаар, ус, ургамал, амьтан г.м) нь аливаа төслийн чухам ямар үе шатанд нь нөлөөлөлд илүү их өртөж байгааг үндэс болгон тогтоодог. Экспертийн үнэлгээг ихэнхдээ 1-5 балл гэж үзнэ. Нөлөөлөл хамгийн бага бол 1, хамгийн их бол 5-аар авна.

1. Сөрөг нөлөөгүй буюу маш бага
2. Сөрөг нөлөөлөл бага
3. Сөрөг нөлөөлөл дунд зэрэг
4. Сөрөг нөлөөлөл их
5. Онц уршигтай нөлөөлөл

Байгаль орчны аль нэг бүрэлдэхүүн хэсэг, тодорхой нэг үе шатанд хамаарах дөрвөлжин нүдийг диагональдсан зураас татна. Зураасны дээд талд болзошгүй нөлөөллийн эрчмийг, доод хэсэгт нь нөлөөллийн чухал байдлын зэргийг тус тус тэмдэглэнэ. Дээд талын тоон утга буюу эрчмийг тодорхойлохдоо экспертийн үнэлгээний аргыг ашигласан болно. Доод талын тоон утга буюу нөлөөллийн чухал ач холбогдолтой байдлыг тодорхойлохдоо Байесын критерийн аргыг ашиглав.

Хүснэгт 4. Леопольдын матрицын тоон үнэлгээ буюу нөлөөллийн эрчим

	Олборлолтын үйл ажиллагаа	Боловруулах үйлдвэр	Шимт хөрсний овоолго	Хөрсний овоолго	Дотоод зам	Засварын газар	ШТМ-ын агуулах	Уурхайн тосгон	Автомашинь зогсоол
Агаарын чанар	0	5	0	1	1	0	0	0	1
Газрын гадаргад үзүүлэх нөлөөлөл	3	1	1	1	1	1	0	1	1
Геологийн тогтоц	3	0	0	0	0	0	0	0	0
Глейрхэгхар хүрэн	0	0	0	0	1	1	1	1	1
Хар хүрэн	1	1	1	1	1	1	1	1	1
Эвдрэлд орсон хар хүрэн	0	0	0	0	0	0	0	0	0
Сайргархагхар хүрэн	3	1	1	1	1	0	0	0	0
Алаг өвс-үетэн-шарилжитургамлын бүлгэмдэл	0	0	0	0	1	1	1	1	1
Алаг өвс-үетэнтхуурай хээрийн ургамланбүлгэмдэл	1	1	1	1	1	1	1	1	1
Ургамалгүй	0	0	0	0	0	0	0	0	0
Алаг өвс-агь-үетэнтургамлын бүлгэмдэл	3	1	1	1	1	0	0	0	0
Газрын доорх усны нөөц горимд үзүүлэх нөлөөлөл	2	5	0	0	5	0	0	1	0
Машин техникийн зорчих хөдөлгөөнөөс үүсэх дуу чимээ, газар шорооны ажилтай	3	0	0	0	3	0	0	0	0

	Олборлолтын үйл ажиллагаа	Боловсруулах үйлдвэр	Шимт хөрсний овоолго	Хөрсний овоолго	Дотоод зам	Засварын газар	ШТМ-ын агуулах	Уурхайн тосгон	Автомашинны зогсоол
холбоотойгоор үүсэн бий болох ухсан нүх зэргээс үүдэн ойр орчимд нутагладаг ан амьтад үргэн дайжих, амьдрах орчноо алдах									
Олборлолтын явцад хөрс хуулалт, газар шорооны ажлын явцад төслийн талбайд тэмдэглэгдсэн мэрэгчид, мөлхөгчид болон шавжийн амьдрах орчин устаж үгүй болох	2	2	2	2	0	0	0	0	0
Уурхай руу татсан өндөр хүчдэлийн шугамандшувуу үргээгч сэнс, толь, хатгуур суурилуулаагүйгээсүүдэн шувууд хүчдэлд цохиулжүхэх	0	0	0	0	0	0	0	4	0
Аливаа нэгэн зүйл устаж, дайжиж алга болсонтой холбоотойгоор экологийнидэштэжээлийн харилцаа холбоо алдагдах дам нөлөөлөл үүсэжболзошгүй.	1	1	1	1	1	1	1	1	1

Экспертийн үнэлгээний нэгдсэн матрицаар төслийн үйл ажиллагаанаас байгаль орчны хам бүрдлийн өртөгдөх байдал, үйлчлэлийг эрэмбэлэн чухал байдлыг тодорхойлохдоо Байесийнкритерийгашиглав.

$$W_i = \sum_{j=1}^n P_j * R_{ij}$$

Энд:

- $W_i$  – Байесийнкритер
- $P_j$  – Жингийн коэффициент
- $R_{ij}$  – Үнэлгээний эрэмбэлэгдсэн үзүүлэлт

Байесийнкритерийгашиглахын тулд эхлээд тухай үзүүлэлтийн жинг тодорхойлох шаардлагатай байдаг. Жингийн коэффициентийг олохдоо Фишборныүнэлгээ болон нийтлэг тохиолдолд жингийн коэффициент ашигладаг аргууд тус бүрээр нь бодож эдгээр утгуудаас Шеноныэнтропиашиглан жингийн коэффициентийн тооцоолсон утгаас сонголт хийв.

Жингийн коэффициент олохдоо дараах дарааллын дагуу тооцоо хийгддэг байна.

- Экосистемийнтөлөв байдал болон түүнд нөлөөлөх хүчин зүйл хоорондынхамаарлыг харуулсан матриц байгуулах
- Орчны төлөвийн системийн аль нэг төлөв дэх үнэлгээний эрэмбийн утгыг тодорхойлох
- Эрэмбэлсэн цуваа болон мэдээлэх чадварын үнэлгээний хэмжээсийг тооцоолох
- Жингийн коэффициентуудыг тооцоолох
- Тооцоолсон жингийн коэффициентоос сонголт хийх зэрэг болно.

Хүснэгт 5. Жингийн коэффициентийн утга

№	Δ	S	Томьёо-1	Томьёо-2	Томьёо-3

			$P_j = \frac{k * (n - j + 1)}{S}$	$P_j = \frac{\Delta_j}{\sum \Delta_j}$	$P_j = \frac{S_j}{\sum S_j}$
1	5.0	8.0	0.126	0.139	0.078
2	3.0	10.0	0.145	0.083	0.097
3	3.0	3.0	0.077	0.083	0.029
4	1.0	5.0	0.097	0.028	0.049
5	1.0	9.0	0.135	0.028	0.087
6	0.0	0.0	0.068	0.000	0.000
7	3.0	7.0	0.117	0.083	0.068
8	1.0	5.0	0.097	0.028	0.049
9	1.0	9.0	0.135	0.028	0.087
10	0.0	0.0	0.067	0.000	0.000
11	3.0	7.0	0.117	0.083	0.068
12	5.0	13.0	0.155	0.139	0.126
13	3.0	6.0	0.107	0.083	0.058
14	2.0	8.0	0.126	0.056	0.078
15	4.0	4.0	0.087	0.111	0.039
16	1.0	9.0	0.135	0.028	0.087

Дээрх аргаас сонголт хийхдээ Шеноныэнтропыг ашигласан. Энэ нь дараах томъёогоор тооцоологдоно.

$$P_j = - \sum_{j=1}^n P_j * \ln P_j$$

Хүснэгт 6. Шеноны энтропигийн утга

P(1)	P(2)	P(3)	Энтропихамгийн их утга
3.86788	2.48616	2.5775	3.97001

Шеноны энтропигийн утгаас үзэхэд S хэмжээсээс Δ хэмжээс нь мэдээллийн алдагдал багатай болох нь харагдаж байгаа бөгөөд 1-р томъёогоор бодсон жингийн утгыг сонгох нь зүйтэй.

Хүснэгт 7. Нөлөөллийн чухал байдал

	Олборлолтын үйл ажиллагаа	Боловсруулах үйлдвэр	Шимт хөрсний овоолго	Хөрсний овоолго	Дотоод зам	Засварын газар	ШТМ-ын агуулах	Уурхайн тосгон	Автомашини зогсоол
Агаарын чанар	0.00	0.63	0.00	0.13	0.13	0.00	0.00	0.00	0.13
Газрын гадаргад үзүүлэх нөлөөлөл	0.44	0.15	0.15	0.15	0.15	0.15	0.00	0.15	0.15
Геологийн тогтоц	0.23	0.00	0.00	0.00	0.00	0.00	0.00	0.00	0.00
Глейрхэгхар хүрэн	0.00	0.00	0.00	0.00	0.10	0.10	0.10	0.10	0.10
Цөлөрхөг хээрийн бор хөрс	0.14	0.14	0.14	0.14	0.14	0.14	0.14	0.14	0.14
Эвдрэлд орсон цөлөрхөг хээрийн бор хөрс	0.00	0.00	0.00	0.00	0.00	0.00	0.00	0.00	0.00

	Олборлолтын үйл ажиллагаа	Боловсруулах үйлдвэр	Шимт хөрсний овоолго	Хөрсний овоолго	Дотоод зам	Засварын газар	ШТМ-ын агуулах	Уурхайн тосгон	Автомашинны зогсоол
Толгодын цөлөрхөг хээрийн нимгэн сайрчулуурхагбор хөрс	0.35	0.12	0.12	0.12	0.12	0.00	0.00	0.00	0.00
Бударгана хөмүүлхялганатбүлгэмдэл	0.00	0.00	0.00	0.00	0.10	0.10	0.10	0.10	0.10
Баглууртаана хялганатбүлгэмдэл	0.14	0.14	0.14	0.14	0.14	0.14	0.14	0.14	0.14
Ургамалгүй	0.00	0.00	0.00	0.00	0.00	0.00	0.00	0.00	0.00
Баглууртаана хялганатбүлгэмдэл	0.35	0.12	0.12	0.12	0.12	0.00	0.00	0.00	0.00
Газрын доорх усны нөөц горимд үзүүлэх нөлөөлөл	0.31	0.78	0.00	0.00	0.78	0.00	0.00	0.16	0.00
Машин техникийн зорчих хөдөлгөөнөөс үүсэх дуу чимээ, газар шорооны ажилтай холбоотойгоор үүсэн бий болох ухсан нүх зэргээс үүдэн ойр орчимд нутагладаг ан амьтад үргэн дайжих, амьдрах орчноо алдах	0.32	0.00	0.00	0.00	0.32	0.00	0.00	0.00	0.00
Олборлолтын явцад хөрс хуулалт, газар шорооны ажлын явцад төслийн талбайд тэмдэглэгдсэн мэрэгчид, мөлхөгчид болон шавжийн амьдрах орчин устаж үгүй болох	0.25	0.25	0.25	0.25	0.00	0.00	0.00	0.00	0.00
Уурхай руу татсан өндөр хүчдэлийн шугамандшувуу үргээгч сэнс, толь, хатгуур суурилуулаагүйгээсүүдэн шувууд хүчдэлд цохиулжүхэх	0.00	0.00	0.00	0.00	0.00	0.00	0.00	0.35	0.00
Аливаа нэгэн зүйл устаж, дайжиж алга болсонтой холбоотойгоор экологийнидэштэжээлийн харилцаа холбоо алдагдах дам нөлөөлөл үүсэжболзошгүй.	0.14	0.14	0.14	0.14	0.14	0.14	0.14	0.14	0.14

*Хүснэгт 8. Байесын критер*

	Олборлолтын үйл ажиллагаа	Боловсруулах үйлдвэр	Шимт хөрсний овоолго	Хөрсний овоолго	Дотоод зам	Засварын газар	ШТМ-ын агуулах	Уурхайн тосгон	Автомашинны зогсоол
Байесын критери	2.65	2.44	1.04	1.16	2.20	0.74	0.60	1.25	0.87

Хүснэгт 9. Лейпольдын матриц

	Олборлолтын үйл ажиллагаа		Хөрсний овоолго		Шимт хөрсний овоолго		Буулгах талбай		Дотоод зам		Засварын газар		ШТМ-ын агуулах		Уурхайн тосгон		Автомашини зогсоол	
	Э	С	Э	С	Э	С	Э	С	Э	С	Э	С	Э	С	Э	С	Э	С
Агаарын чанар	0	0.00	5	0.63	0	0.00	1	0.13	1	0.13	0	0.00	0	0.00	0	0.00	1	0.13
Газрын гадаргад үзүүлэх нөлөөлөл	3	0.44	1	0.15	1	0.15	1	0.15	1	0.15	1	0.15	0	0.00	1	0.15	1	0.15
Геологийн тогтоц	3	0.23	0	0.00	0	0.00	0	0.00	0	0.00	0	0.00	0	0.00	0	0.00	0	0.00
Глейрхэг хар хүрэн	0	0.00	0	0.00	0	0.00	0	0.00	1	0.10	1	0.10	1	0.10	1	0.10	1	0.10
Цөлөрхөг хээрийн бор хөрс	1	0.14	1	0.14	1	0.14	1	0.14	1	0.14	1	0.14	1	0.14	1	0.14	1	0.14
Эвдрэлд орсон цөлөрхөг хээрийн бор хөрс	0	0.00	0	0.00	0	0.00	0	0.00	0	0.00	0	0.00	0	0.00	0	0.00	0	0.00
Толгодын цөлөрхөг хээрийн нимгэн сайрчулуурхагбор хөрс	3	0.35	1	0.12	1	0.12	1	0.12	1	0.12	0	0.00	0	0.00	0	0.00	0	0.00
Бударгана хөмүүлхялганатбүлгэмдэл	0	0.00	0	0.00	0	0.00	0	0.00	1	0.10	1	0.10	1	0.10	1	0.10	1	0.10
Баглууртаана хялганатбүлгэмдэл	1	0.14	1	0.14	1	0.14	1	0.14	1	0.14	1	0.14	1	0.14	1	0.14	1	0.14
Ургамалгүй	0	0.00	0	0.00	0	0.00	0	0.00	0	0.00	0	0.00	0	0.00	0	0.00	0	0.00
Баглууртаана хялганатбүлгэмдэл	3	0.35	1	0.12	1	0.12	1	0.12	1	0.12	0	0.00	0	0.00	0	0.00	0	0.00
Газрын доорх усны нөөц горимд үзүүлэх нөлөөлөл	2	0.31	5	0.78	0	0.00	0	0.00	5	0.78	0	0.00	0	0.00	1	0.16	0	0.00
Машин техникийн зорчих хөдөлгөөнөөс үүсэх дуу чимээ, газар шорооны ажилтай холбоотойгоор үүсэн бий болох ухсан нүх зэргээс үүдэн ойр орчимд нутагладаг ан амьтад үргэн дайжих, амьдрах орчноо алдах	3	0.32	0	0.00	0	0.00	0	0.00	3	0.32	0	0.00	0	0.00	0	0.00	0	0.00
Олборлолтын явцад хөрс хуулалт, газар шорооны ажлын явцад төслийн талбайд тэмдэглэгдсэн мэрэгчид, мөлхөгчид болон шавжийн амьдрах орчин устаж үгүй болох	2	0.25	2	0.25	2	0.25	2	0.25	0	0.00	0	0.00	0	0.00	0	0.00	0	0.00
Уурхай руу татсан өндөр хүчдэлийн шугаманд шувуу үргээгч сэнс, толь, хатгуур суурилуулаагүйгээс үүдэн шувууд хүчдэлд цохиулжүхэх	0	0.00	0	0.00	0	0.00	0	0.00	0	0.00	0	0.00	0	0.00	4	0.35	0	0.00
Аливаа нэгэн зүйл устаж, дайжиж алга болсонтой холбоотойгоор экологийн идэш тэжээлийн харилцаа холбоо алдагдах дам нөлөөлөл үүсэж болзошгүй.	1	0.14	1	0.14	1	0.14	1	0.14	1	0.14	1	0.14	1	0.14	1	0.14	1	0.14



Дээрх хүснэгтээс үзэхэд төслийн үйл ажиллагаанаас газрын доорх усны нөөц, горим, газрын гадаргын хэлбэршил, хар хүрэн хөрс, алаг өвс-үетэнт хуурай хээрийн ургамлан бүлгэмдэл, агаарын чанар, бичил организм зэрэгт үзүүлэх нөлөөлөл их, бусад байгалийн хам бүрдэлд үзүүлэх нөлөөлөл дунд болон бага ангилалд хамаарч байна. Нөлөөлөгч хүчин зүйлээр нь авч үзвэл олборлолтын үйл ажиллагаа хамгийн их нөлөөтэй байна. Олборлолтын үйл ажиллагаа нь байгалийн хам бүрдэл, геологийн тогтоц зэрэг нөлөөлөл үзүүлнэ. Хөрсний овоолго нь агаарын чанарт хамгийн их нөлөөлөл үзүүлэх бөгөөд тоосжилтыг дарах зорилгоор ус ашиглана. Мөн геоморфологийн хэлбэршилд өөрчлөлт оруулах эх үүсвэр юм. Дотоод зам нь агаарын чанар сөрөг нөлөөлөл үзүүлэх эх үүсвэр, хөрсний шугаман элэгдэл, эвдрэлийн эх үүсвэр болно. Мөн тоосжилтыг дарах зорилгоор ус ашиглана. Уурхайн тосгоноос хатуу, шингэн хаягдал ялгарах бөгөөд энэ нь хөрсний бохирдол, агаар дахь нянгийн бохирдлын эх үүсвэр, усны бохирдлын эх үүсвэр болно.

### **2.3.Гол сөрөг нөлөөлөл, үргэлжлэх хугацаа, эрчим**

Дээр өгүүлсэн болзошгүй нөлөөллийн судалгааны үр дүнгээс ил уурхайн аргаар олборлох үед газрын доорх усны нөөц, горим, газрын гадаргын хэлбэршил, хар хүрэн хөрс, алаг өвс-үетэнт хуурай хээрийн ургамлан бүлгэмдэл, агаарын чанар, бичил организм зэрэгт ихээхэн нөлөөтэй болох нь харагдаж байна Иймд эдгээр нь голлох нөлөөллийн үнэлгээнд байна. Голлох нөлөөллийг тодруулахад доорх 3 зүйлийг анхаарах шаардлагатай болдог. Үүнд:

- Үйл ажиллагааны бохирдлын түвшинг тодорхойлж, харгалзан үзэх;
- Нөлөөллийн үр дагаврыг бууруулах арга замыг тодорхойлох;
- Төслийн алтернатив хувилбаруудыг зааж өгөх явдал юм;

Шохойн чулууны ил уурхайн үйл ажиллагааны сөрөг нөлөөлөл, тархалтын хэмжээ болон үр дагавар нь харилцан адилгүй юм. Төслийн болзошгүй нөлөөллийн үнэлгээнээс улбаалан байгаль орчинд үзүүлэх гол сөрөг нөлөөллийг тодорхойлбол:

- Уурхайн үйл ажиллагааны улмаас үүсэх тоосжилт, хөрсөн бүрхэвч болон ургамлан нөмрөг талхлагдах, геологийн тогтоц өөрчлөлтөд орох;
- Олборлолтын явцад дуу чимээний улмаас амьтдын орон зайн тархалт өөрчлөгдөх;
- Төслийг барьж байгуулах үед эдэлбэр газар, хөрс эвдрэлд орох, ургамал талхлагдах;
- Шингэн хаягдал замбараагүй хаявал гүний ус болон хөрс, ургамал бохирдох;
- Урьд өмнө нь техногенезэд өртөн хөндөгдөөгүй байсан тус нутгийн газрын гадаргын үндсэн тогтоц, түүний бүрдэл элементүүд болох мезо-микро эрэмбийн хэлбэршлүүд, байгалийн хөгжлийн зүй тогтлоороо олон зуун мянган жилд бүрэлдэн бий болсон байгалийн ландшафтын үндсэн төрх эвдэгдэх;
- Шохойн чулуу олборлох явцад эвдэгдэх талбай багагүй, мөн байгалийн хөгжлийнхөө жамаар тогтсон сэвсгэр хурдсын байрлал, үндсэн чулуулгийн геологийн тогтцыг өөрчилснөөс нягтшилтнь сийрэгжиж, урсгал усны идэж ухах, хуримтлуулах үйл явцад ихээхэн хүчтэй өртөгдөнө;
- Шохойн чулуу олборлох үйл явцад тухайн талбай, түүний орчны эдэлбэр газар, хөрс бүхэлдээ талхлагдан, нөхөн сэргээхэд ихээхэн зардал шаардагдах болно;
- Шохойн чулуу зөөвөрлөх зам болон бусад зам, талбай нь нутгийн агаарын орчин тоосжих эх үүсвэр болон хувирна;
- Эдгээр нь тухайн орчныхоо байгалийн хам бүрдлүүд, ялангуяа агаарын ба газрын чанарт сөргөөр нөлөөлнө. Хуулсан хөрсний овоолго, талхлагдсан газар нь агаарын тоосжилт, газрын эвдрэлийн бичил голомт болон хувирна;

Дээр өгүүлснээс дүгнэлт хийхэд байгаль орчинд сөрөг нөлөөлөл дунд эрчимтэйгээр нөлөөлөх төслийн ангилалд багтах юм. Байгаль орчны бүрдэл хэсгүүдээс нөлөөлөлд өртөх гол бүрдэл хэсэг нь газрын хэвлий болон гадарга, хөрс, ургамал байхаар байна. Иймд төслийн зөвлөмжид дурдсан болон хууль эрхзүйн баримт бичгийг байнга мөрдөн ажиллах хэрэгтэй.

Энэхүү төсөл нь Дорноговь аймгийн Өргөн сумын нутагт байрлахын хувьд төслийн гол сөрөг нөлөөллийг:

1. Төслийг хэрэгжүүлэхэд бэлтгэх үеийн
2. Төслийн хэрэгжилтийн үеийн гэсэн үндсэн хоёр хэсэгт авч үзэв.

Эхнийх нь богино хугацааных боловч нөхөн сэргээх хугацаа шаардах нөлөөллүүд бөгөөд тэдгээрийн эрч хүч, хамрах хүрээ, хугацаа нь барилгыг барих үеийн удирдлага зохион байгуулалттай холбоотой. Хэрэгжилтийн үеийнх нь төсөл хэрэгжүүлэгчийн өөрсдийн нь үйл ажиллагаатай шууд холбоотой байнгын нөлөөлөл гэж үзэж болно. Голлох нөлөөллийн хамрах хүрээ, эрчмийг нэгтгэж доорх хүснэгтэд үзүүлэв.

*Хүснэгт 10. Гол нөлөөллийн хамрах хүрээ, эрчим, хугацаа*

№	Нөлөөллийн голлох хүчин зүйл	Нөлөөлөлд өртөх орчин, объект	Хамрах хүрээ	Нөлөөллийн эрчим	Хугацаа
1	Хөрс хуулалт	Хөрс, ургамал	Уурхайн эдэлбэр	Дунд зэрэг	Удаан
		Агаар	Уурхайн орчим	Дунд зэрэг	Богино
		Хөрсний ус	Уурхайн эдэлбэрт	Байхгүй	Богино
2	Хүдэр олборлолт, тээвэрлэх үйл ажиллагаанаас уусгах тоосжилт	Агаар, хөрс, ургамал, геологийн тогтоц	Уурхайн эдэлбэр, орчны нутаг	Дунд зэрэг	Удаан
3	Ажилчдын сууринаас гарах хог хаягдал	Хөрс	Уурхайн эдэлбэрт	Бага зэрэг	Богино
4	Доргио, дуу чимээ	Хүн ам, ан амьтад	Ажиллагсад, ан амьтан	Дунд зэрэг	Богино
5	Бэлтгэх ажлууд	Агаар, хөрс, ургамал	Ажилчдын сууринг байгуулах хэсэг	Дунд зэрэг	Богино

#### **2.4.Төслийг хэрэгжүүлэхэд бэлтгэх үеийн гол нөлөөлөл:**

Төслийн ажил үйлчилгээнээс байгаль орчинд учирч болох сөрөг нөлөөлөл нь тухайн төслийн ажилчдын суурингын барилга байгууламж барих үе шат болно. Энэ үеийн байгаль орчинд үзүүлэх сөрөг нөлөөллөөс урьдчилан сэргийлэхийн тулд:

- Барилгын тоног төхөөрөмж, материал, контейнерзэрэг жин, овор ихтэй зүйлүүдийг нэг газраас нөгөө хэсэгт олон дахин чирчхөрс, ургамлаа сүйтгэхгүй байхаар урьдаас байрлалыг нь зөв сонгож төлөвлөн гүйцэтгэх;
- Автомашины зогсоолыг тохижуулахдаа тохиолдлоор бензин, тос гоожих, асгарах нөхцөлд доош хөрсөнд нэвчихээс хамгаалсан хаалт хийж, хатуу хучилт хийх;
- Барилгын материалыг түр хураах талбайг зөв сонгож байрлуулах;
- Ашиглалтын талбайн хэмжээнд хашаа, хаалт барих;
- Байгуулалтын ажлаас гарсан хатуу хог хаягдлыг тодорхой хугацаанд тээвэрлэн зайлуулах;
- Барилгад хэрэглэгдэх асгарах, гоожих бодисыг салхи, нар борооноос хамгаалсан тусгай байгууламжид хадгалах;

- Барилга байгууламж барих үед болон цаашид ашиглах бие засах газрыг байгаль орчинд хор хөнөөлгүй байдлаар зохицуулах;
- Хөдөлмөр хамгааллын дэглэмийг чанд сахих;
- Химийн бодис асгарснаас хөрс, ургамал, хөрсний ус бохирдох, амьд организм хордох;
- Нунтаг болон цементийн зуурмаг, шохой асгаж, модны зомгол, золтос, үйрдэс, шилний хагархай зэрэг элдэв төрлийн хог хаягдлаар орчныг бохирдуулах;
- Зам жим олширч элэгдэл ихсэх гэх мэтийг анхааралдаа авч ажиллах;

#### **2.5.Төсөл хэрэгжилтийн үеийн байгаль орчинд үзүүлэх гол нөлөөлөл**

Төслийн хэрэгжилтээс байгаль орчинд үзүүлэх сөрөг нөлөөллийг байгалийн хам бүрдэл тус бүрийн хувьд дэлгэрүүлэн авч үзэхэд дараах байдалтай байна. Үүнд:

- Хөрсөн бүрхэвч болон газрын хэвлийд үзүүлэх нөлөөлөл;
- Агаар орчинд үзүүлэх нөлөөлөл;
- Ургамлан нөмрөгт үзүүлэх нөлөөлөл;
- Амьтны аймагт үзүүлэх нөлөөлөл;
- Ажилчдын эрүүл мэндэд үзүүлэх нөлөөлөл;

## ГУРАВ. БАЙГАЛЬ ОРЧНЫ МЕНЕЖМЕНТИЙН ТӨЛӨВЛӨГӨӨ

Зорилго: Байгаль орчны менежментийн төлөвлөгөө (БОМТ)-ний гол зорилго нь төслийн үйл ажиллагаанаас байгаль орчин, хүний эрүүл мэндэд үзүүлж болзошгүй сөрөг нөлөөллөөс урьдчилан сэргийлэх, сөрөг нөлөөллийг бууруулах, арилгах хэмжээг төлөвлөхөд оршино. Ингэхдээ тухайн арга хэмжээ бүрийг төсөл хэрэгжүүлэгч нь хэрэгжүүлж чадахуйц, бодитойгоор төлөвлөх нь чухал.

Гол зорилтууд:

- Байгаль орчны бүрэлдэхүүн хэсгүүд болон хүний эрүүл мэнд, нийгэм эдийн засагт үзүүлэх сөрөг нөлөөлөл, эрсдэлээс урьдчилан сэргийлэх, сөрөг нөлөөллийг бууруулахад зайлшгүй хэрэгжүүлэх арга хэмжээг төлөвлөх,
- Төслийн үйл ажиллагаанаас агаар, хөрс, усан орчин болон ажлын байрны нөхцөлд хэрхэн нөлөөлж байгаа талаар хяналт шинжилгээ явуулах арга хэмжээг төлөвлөх.
- Монгол улсын Ерөнхийлөгчийн санаачилсан “Тэрбум мод” үндэсний хөдөлгөөнд нэгдэж шинээр 300орчим хайлаас болон сухай мод тарих. Мөн сухайн 2000 суулгац суулгаж болон Хайлаасны 2000 үрээр үрсэлгээ хийн дараа дараагийн жилүүдэд ургуулах бэлтгэл ажлыг эхлүүлэх.

Дорноговь аймгийн Өргөн сумын нутагт орших “Шохойн чулууны орд”-ыг ил уурхайн аргаар ашиглах төслийн 2024 оны Байгаль орчны менежментийн төлөвлөгөөг Байгаль орчин, аялал жуулчлалын сайдын 2019 оны 10 дугаар сарын 29 –ний өдрийн А/618 тоот тушаалаар батлагдсан “Байгаль орчны менежментийн төлөвлөгөө боловсруулах, хянан батлах, тайлагнах журам” баримтлан боловсруулсан болно.

### БАЙГАЛЬ ХАМГААЛАХ МЕНЕЖМЕНТИЙН ТӨЛӨВЛӨГӨӨНИЙ ТУХАЙН ЖИЛИЙН ТӨСӨВ

*Хүснэгт 11. Байгаль орчны менежментийн төлөвлөгөөний нэгтгэл*

№	Ажлын нэр	Зардал /мян.төг/
1	<b>Сөрөг нөлөөллийг бууруулах төлөвлөгөө</b>	3,300.0
2	Техникийн болон биологийн нөхөн сэргээлтийн зардал	Энэ онд нөхөн сэргээлт хийгдэхгүй
3	Дүйцүүлэн хамгаалах төлөвлөгөөний зардал	2'500.0
4	Нүүлгэн шилжүүлэх, нөхөн олговор олгох төлөвлөгөөний төсөв	Зардал төлөвлөөгүй
5	Түүх соёлын өвийг хамгаалах төлөвлөгөөний зардал	Зардал төлөвлөөгүй
6	Хог хаягдлын менежментийн төлөвлөгөөний зардал	150.0
7	Осол эрсдлийн менежментийн төлөвлөгөөний зардал	300.0
8	Орчны хяналт шинжилгээний хөтөлбөрийн зардал	2690,0
9	байгаль орчны менежментийн төлөвлөгөөг хэрэгжүүлэгч удирдлага зохион байгуулалтын төсөв	-
10	Тухайн жилийн байгаль орчныг хамгаалах төлөвлөгөөний биелэлтийг нөлөөллийн бүсийн оршин суугчдад тайлагнах төлөвлөгөө	300.0
<b>Нийт зардал</b>		<b>9'240.0</b>

- Доорх хүснэгтийн 4.12-4.17-д тусгагдсан тухайн жилийн арга хэмжээний төсвийн нийлбэр нь 4.1.4-д тусгагдана.

### 3.1.СӨРӨГ НӨЛӨӨЛЛИЙГ БУУРУУЛАХ АРГА ХЭМЖЭЭ

#### 3.1.1 Агаарын чанарт үзүүлэх сөрөг нөлөөллийг бууруулах арга хэмжээний төлөвлөгөө

Хүрээлэн буй орчны агаарын чанарын нөлөөлж буй аливаа сөрөг нөлөөллийг бууруулахын тулд дараах арга хэмжээнүүдийг авч хэрэгжүүлнэ. Цар тахлын улмаас үүсэх нөхцөл байдлаас хамаарч тус хөтөлбөрийн зарим заалтыг хэрэгжүүлэхэд хүндрэл учирч болзошгүй.

*Хүснэгт 12. Агаарын чанарын сөрөг нөлөөллийг бууруулах арга хэмжээний төлөвлөгөө*

№	Гол болон болзошгүй сөрөг нөлөөллүүд	Сөрөг нөлөөллийг арилгах, бууруулах арга хэмжээ	Сөрөг Нөлөөллийн хамрах хүрээ	Нийт Зардал, төг	Хариуцах эзэн	Хэрэгжүүлэх хугацаа, давтамж	Холбогдох хууль, дүрэм журам, аргачлал, стандарт
1	Ил уурхайн олборлолт болон хүнд машин механизмын хөдөлгөөнөөс тоосжилт бий болох	Замаас үүсэх тоосжилтыг бууруулах - хурдны хязгаарыг дагаж мөрдүүлнэ. Тээврийн хэрэгслийн хөдөлгөөнд хяналт тавих, Замын засвар, арчилгаа хийх хайргаар хучих	Уурхайн талбайн дотоод болон талбайн гадна ашиглагдаж буй замууд	Дотоод үйл ажиллагаа	Уулын инженер	Жилийн турш	"Агаарын тухай" болон "Агаарын бохирдлын төлбөрийн тухай" хууль; MNS 4585:2007 "Агаарын чанар. Техникийн ерөнхий шаардлага"

№	Гол болон болзошгүй сөрөг нөлөөллүүд	Сөрөг нөлөөллийг арилгах, бууруулах арга хэмжээ	Сөрөг Нөлөөллийн хамрах хүрээ	Нийт Зардал, төг	Хариуцах эзэн	Хэрэгжүүлэх хугацаа, давтамж	Холбогдох хууль, дүрэм журам, аргачлал, стандарт
2	Дулааны яндангаас бохирдуулагч цацагдаж, агаар бохирдуулах зуухны хий орчныг	Оффисын барилгын халаалтын зуух болон автозасварын газрын халаалтын зуухыг өөрчилж нэгдсэн халаалтын системд холбож 1 зуухаар галлана. Өвлийн улиралд янданг сар бүр хөөлөх	Үйлдвэрийн бүс	Дотоод үйл ажиллагаа	Ерөнхий инженер	Өвлийн улиралд	MNS 5885:2008 "Агаарт байх бохирдуулах бодисын хүлцэх хэмжээ. Техникийн ерөнхий шаардлага" MNS ISO 4227:2002 "Хүрээлэн буй орчны агаарын чанарын хяналтын төлөвлөгөө" MNS 6063:2010 "Агаарын чанар, хот суурин газрын
3	Хүнд ин механизм засварын газар, машины зогсоол дахь машин, техникүүд агаар орчныг бохирдуулж болзошгүй нөлөөлөл	Тээврийн хэрэгсэл, хүнд машин механизмаас ялгарах хорт утааг стандартын түвшинд байлгах. Уурхайн бүх тээврийн хэрэгсэл, хүнд машин механизм, техникийг тогтмол үзлэгт хамруулах, үйлчилгээг тогтмол хийх. Өвлийн улиралд машин техникээс асаах үед гарах утааг бууруулах зорилгоор машин	Уурхайд ашиглагдаж байгаа нийт тээврийн хэрэгсэл, хүнд машин механизм;	Дотоод үйл ажиллагаа	Механик инженер	Улирал бүр үзлэг хийх. 10 сард багтаан шаардлагатай техникд халуун тогоо суурилуулах	гадаад орчны агаарт байх бохирдуулах бодисын хүлцэх хэм хэмжээ"

№	Гол болон болзошгүй сөрөг нөлөөллүүд	Сөрөг нөлөөллийг арилгах, бууруулах арга хэмжээ	Сөрөг Нөлөөллийн хамрах хүрээ	Нийт Зардал, төг	Хариуцах эзэн	Хэрэгжүүлэх хугацаа, давтамж	Холбогдох хууль, дүрэм журам, аргачлал, стандарт
		техникүүдэд халуун тогоо суурьлуулах					
4	Нүүрс тээвэрлэлтээс үүссэн тоосжилт, агаарын бохирдол үүсэх	Үйлдвэрт хэрэглэх нүүрс тээвэрлэгч тээврийн машиныг бүтээлгэтэй байлгах, хяналт тавих	Нүүрс тээвэрлэлтийн зам дагуу	Шаардлага тавих	ХАБЭА-н ажилтан	Жилийн турш	"Агаарын тухай" хууль; MNS 4585:2007 "Агаарын чанар. Техникийн ерөнхий шаардлага"
<b>Нийт</b>				0			

### 3.1.2. УСНЫ НӨӨЦ, ЧАНАРЫН АСУУДАЛ

“Ялгуун Интернэшнл” ХХК-ийн усны менежментийн бодлогын хүрээнд уурхайн бүх үйл ажиллагаанд усыг зөв зохистой хэрэглэх, усыг дахин ашиглах, мөн үйл ажиллагаа явуулж буй бүс нутгийн усны нөөц, чанарт учирч болзошгүй сөрөг нөлөөллийг бууруулах байгаль дахь усны нөөц, чанарыг хэвээр хадгалахыг зорин ажилладаг. Уурхай зүгээс усны нөөц, чанарт учирч болзошгүй сөрөг нөлөөллийг бууруулах, хамгаалах зорилгын хүрээнд дараах арга хэмжээнүүдийг авч, хэрэгжүүлэн ажиллахаар төлөвлөөд байна.

Хүснэгт 13. Усны нөөцөд учруулж болзошгүй сөрөг нөлөөг бууруулах арга хэмжээний төлөвлөгөө



№	Гол болон болзошгүй сөрөг нөлөөллүүд	Сөрөг нөлөөллийг арилгах, бууруулах арга хэмжээ	Сөрөг Нөлөөллийн хамрах хүрээ	Нийт Зардал, төг	Хариуцах эзэн	Хэрэгжүүлэх хугацаа, давтамж	Холбогдох хууль, дүрэм журам, аргачлал, стандарт
1	Усны менежментийн төлөвлөлтийг зөв оновчтой гаргаагүйгээс уурхай үйл ажилагаанд усыг урт хугацаанд хэмнэлт, дахин ашиглалтгүй ашигласнаар усны нөөц хомсдох, нөөцөд хохирол учрах	Уурхайн нийт усны хэрэгцээ, эргүүлэн ашиглах усны хэмжээг зорилтод түвшинд байлгах. Мөн усны зохистой ашиглалтын талаар сургалт явуулах	Компанийн шинэ ажилчид, болон зочид	Дотоод үйл ажиллагаа	ХАБЭАБО-н мэргэжилтэн	Тухай бүр	“Усны тухай” хууль, “Усан орчны чанарын үзүүлэлт. Ерөнхий шаардлага” MNS4596:1998, Компанийн дотоод журам
2	Зэрлэг ан амьтан уух усгүй болох.	Усны эх үүсвэрт хамгаалалтын бүс тогтоох, хашаажуулж цэвэрлэх	Сүмийн булгийн ойр орчмын мал, зэрлэг ан амьтан	1.000,000	Уурхайн дарга	10сард дуусгах	А-230/127 Усны сан бүхий газар, усны эх үүсвэрийн онцгой болон энгийн хамгаалалтын, эрүүл ахуйн бүсийн дэглэмийг мөрдөх журам Усны тухай хууль: Усан орчны чанарын үзүүлэлт. Ерөнхий шаардлага” MNS4596:1998.
3	Ундны усны чанар алдагдах	Уурхайн ундны усны худгийг эрүүл ахуйн хамгаалалтын бүс тогтоож хашаажуулж тэмдэгжүүлнэ.	Уурхайн худаг	500,000	БОхариуцсан мэргэжилтэн	8сар	
<b>Нийт</b>				1.800.000			

Цар тахлын улмаас үүсэх нөхцөл байдлаас хамаарч тус хөтөлбөрийн зарим заалтыг хэрэгжүүлэхэд хүндрэл учирч болзошгүй.

### 3.1.3. ХӨРСӨН БҮРХЭВЧИД УЧРУУЛЖ БОЛЗОШГҮЙ СӨРӨГ НӨЛӨӨЛЛИЙГ БУУРУУЛАХ АРГА ХЭМЖЭЭ ТӨЛӨВЛӨГӨӨ

Хүснэгт 14. Газрын хэвлий, хөрсөн бүрхэвчид учруулж болзошгүй сөрөг нөлөөллийг бууруулах арга хэмжээнүүд

№	Гол болон болзошгүй сөрөг нөлөөллүүд	Сөрөг нөлөөллийг арилгах, бууруулах арга хэмжээ	Сөрөг Нөлөөллийн хамрах хүрээ	Нийт Зардал, төг	Хариуцах эзэн	Хэрэгжүүлэх хугацаа, давтамж	Холбогдох хууль, дүрэм журам, аргачлал, стандарт
1	Хөрс орчинд үзүүлэх сөрөг нөлөөллийг бууруулах	Хөрсөнд шатах тослох материал алдагдахаас сэргийлж гэмтэл, эвдрэлтэй машин техникийг ажлын талбайд гаргахгүй байх	Удирдлага зохион байгуулалтын хүрээнд шийдвэр-лэнэ	Дотоод үйл ажиллагаа	Компани удирдлага, Ерөнхий инженер	Жилийн турш	Барилга байгууламж, инженерийн шугам сүлжээг төлөвлөхөд ногоон байгууламжийн ойртох зай, хэмжээ MNS 5973:2009
2		Кемпийн хашаан дотор хөрсний элэгдлийг бууруулах зориулалтаар явган хүний замын хажуу талаар ногоон зүлэгжүүлэх, мод тарих	Уурхайн кемпийн ногоон байгууламжийг нэмэгдүүлэх	300,000	Кемп менежер, БО-н мэргэжилтэн	6,7,8,9 сард	
3	Хөрс, газрын доорхи ус, ургамлан нөмрөгт үзүүлэх сөрөг нөлөөлийг бууруулах	Ариун цэврийн байгууламж, бохир усны цооног, хог хаягдлын цэг нийт 3 цэгт ариутгал, халдваргүйжүүлэлтийг тогтмол хийх, орчныг бохирдуулахаас сэргийлэх	Уурхайн үйлдвэрийн хэсэг болон кемпийн хэсэг	Дотоод үйл ажиллагаа	Ерөнхий инженер	Кемпийн хэсэгт сард 1 удаа. Үйлдвэрийн хэсэгт 2сард 1 удаа	
4	Цөлжилт, хуурайшилт	Шинээр 300 мод тарих, дараа дараагийн жилүүдэд тарих 2000 орчим сухайн үрсэлгээ хийх, 2000 хайлаас үрээр тарих	Уурхайн кемпийн хашаанд	1,000,000	БО-н ажилтан, кемпийн ажилтан	Жилийн турш	Ерөнхийлөгчийн 2021оны 10сарын 04ний 58-р зарлиг Тэрбум мод тарих үндэсний хөдөлгөөн.
Нийт				1300,000			

### 3.1.4 БИОЛОГИЙН ТӨРӨЛ ЗҮЙЛД УЧРУУЛАХ СӨРӨГ НӨЛӨӨЛЛИЙГ БУУРУУЛАХ АРГА ХЭМЖЭЭНИЙ ТӨЛӨВЛӨГӨӨ

Хүснэгт 15. Биологийн төрөл зүйлд учруулж болзошгүй сөрөг нөлөөллийг бууруулах арга хэмжээнүүд

№	Гол болон болзошгүй сөрөг нөлөөллүүд	Сөрөг нөлөөллийг арилгах, бууруулах арга хэмжээ	Сөрөг Нөлөөллийн хамрах хүрээ	Нийт Зардал, төг	Хариуцах эзэн	Хэрэгжүүлэх хугацаа, давтамж	Холбогдох хууль, дүрэм журам, аргачлал, стандарт
1	Амьтад тээврийн хэрэгсэлд дайруулах, хууль бус агнуур, шувууд цахилгаанд цохиулах, цахилгааны утас мөргөх гэх мэтээр үхэж, хорогдох эрсдэлтэй	Цахилгаан дамжуулах шугаманд суурилуулсан шувуу үргээгчийг шинэчлэх (20ш)	Хамрын хийдээс уурхай хүртэлх цахилгаан дамжуулах шугам	200,000	Цахилгааны инженер	8сард цахилгааны шугамд урсгал засвар үйлчилгээ хийх	Байгаль орчныг хамгаалах тухай хууль
2		Уурхайн нийт ажилчид болон тээврийн жолооч нарт зэрлэг ан амьтан нүүдэллэх, ороо орох бэлчээрлэх тээврийн замыг хөндлөн гарах үеэр зам тавьж өгөх зэрлэг ан амьтныг хайрлан хамгаалах талаар сургалт орох	Уурхайн нийт ажилтан	Дотоод үйл ажиллагаа	ХАБЭА-н ажилтан		
3	Ган гачигдал болж ан амьтан уух усгүй болох.	Зэрлэг ан амьтанд зориулж Сүмийн булгийг хамгаалалтын бүс тогтоож ус урсах хэсэгт үүсмэл цөөрөм барьж	Зэрлэг ан амьтан				
Нийт				200,000			

Цар тахлын улмаас үүсэх нөхцөл байдлаас хамаарч тус хөтөлбөрийн зарим заалтыг хэрэгжүүлэхэд хүндрэл учирч болзошгүй.

### 3.2 Нөхөн сэргээлтийн төлөвлөгөө

Ил уурхайн ашиглалтын 2022оны төлөвлөлтөөр хөрс хуулалт, шохойн чулуу олборлолт хийгдэх явцад техникийн болон биологийн нөхөн сэргээлт хийх хугацаа хийх болоогүй байна.

### 3.3 Биологийн олон янз байдлыг дүйцүүлэн хамгаалах арга хэмжээний төлөвлөгөө

Уул уурхайн үйл ажиллагааны дараа нөхөн сэргээлтийг маш сайн хийсэн ч нөлөөлөл ямар нэг хэлбэрээр үлддэг. Тэрхүү нөлөөллийг бууруулах олон арга байдгийн нэг нь дүйцүүлэн хамгаалах үйл ажиллагаа юм. Иймд бид дүйцүүлэн хамгаалах хэлбэрээр Өргөн сумын Газрын алба, Өргөн сумын Засаг даргын тамгын газартай хамтарч Хавцгай нэртэй газар барилгын хог хаягдал хаягдсан орхигдсон газарыг дүйцүүлэн хамгаалах нөхөн сэргээлт хийх замаар төлөвлөж байна.

Хүснэгт 16. Дүйцүүлэн хамгаалах арга хэмжээний төлөвлөгөө

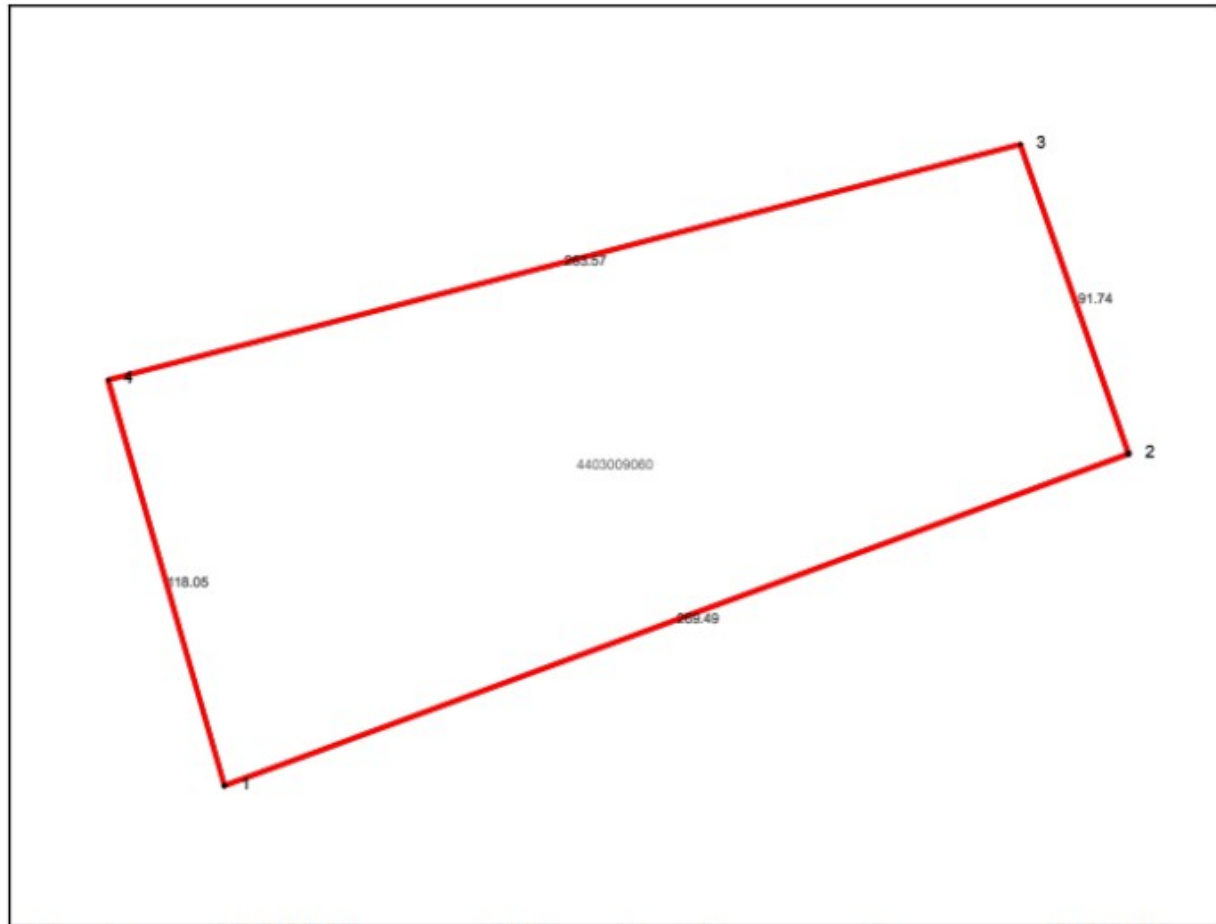
№	Дүйцүүлэн хамгаалах зорилт	Хамгаалах арга хэмжээ	Арга хэмжээний цар, хэмжээ	Нийт Зардал, төг	Хариуцах эзэн	Хэрэгжүүлэх хугацаа, давтамж	Холбогдох хууль, дүрэм журам, аргачлал, стандарт
1	Өргөн сумын нутагт эзэнгүй орхигдсон эвдэрсэн нүх, овоолсон шороог аюулгүй байдлыг хангах зорилгоор тэгшилж техникийн нөхөн сэргээлт хийж, орон нутагт актаар хүлээлгэн өгөх	Хүн, мал, зэрлэг ан амьтанд ээлтэй амьдрах орчинг аюулгүй болгох	Өргөн сумын иргэд болон мал, мал бүхий иргэд, зэрлэг ан амьтан, биологийн олон янз байдал	2.500.000	Уурхайн ИТА	9 сард	Байгаль орчны менежментийн төлөвлөгөө боловсруулах, хянан батлах, тайлагнах журам, Байгал орчны нарийвчилсан үнэлгээ
Нийт				2.500.000			

### Дорноговь аймгийн Өргөн сум

Нэгж талбарын дугаар: 4403009060 Эрхийн төрөл: эзэмших

Регистрийн дугаар: 9027394 Хуулийн этгээдийн нэр: Дорноговь аймгийн Өргөн сумын засаг даргын тамгын газар ЗДТГ-ын дарга: О.Цасанцэцэг

<b>ХАЯГ:</b> Аймаг/Хот: Дорноговь Гудамж: Тоот:	Сум/Дүүрэг: Өргөн	Баг/Хороо: 1-р баг	Кадастрын муж: 0030
--	-------------------	--------------------	---------------------



Зургийн масштаб = 1:1543 (1 сантиметрт 15.43 метр багтана)

Хэвлэсэн огноо: 2022-06-15

#### Орчны тойм

Координатын систем:

WGS84/UTM 49N

EPSG: 32649



Нэгж талбар

Масштаб = 1: 13542

№	X	Y	Урт
1	477625.90	4948920.23	118.05
2	477658.08	4948806.88	269.49
3	477911.74	4948898.57	91.74
4	477881.66	4948985.07	263.57

Барилга

№	X	Y	Урт	Дугаар	Талбай
---	---	---	-----	--------	--------

Талбайн хэмжээ: 27888 квадрат метр



Энэхүү кадастрын зураг нь газар эзэмших, ашиглах эрхийн гэрчилгээ болон гэрээний хамт хүчин төгөлдөр болно.

Цар тахлын улмаас үүсэх нөхцөл байдлаас хамаарч тус хөтөлбөрийн зарим заалтыг хэрэгжүүлэхэд хүндрэл учирч болзошгүй.

### 3.4.Нүүлгэн шилжүүлэх, нөхөн олговор олгох төлөвлөгөө

Дорноговь аймгийн Өргөн сумын нутагт орших “Сөгдөхийн шохойн чулууны орд”-ыг ил уурхайн аргаар ашиглах төслийг хэрэгжүүлэхэд 2022й онд нүүлгэн шилжүүлэх, нөхөн олговор олгох үйл ажиллагаа явагдахгүй болно. Анх үйл ажиллагаа явуулж эхлэх үед уурхайн эдэлбэр газарт болон ойр орчимд хүнгүй эзгүй зэлүүд газар байсан болно.

### 3.5.Түүх, соёлын өвийг хамгаалах төлөвлөгөө

Шинжлэх ухааны академийн палеонтологийн хүрээлэн, МУИС-ын Антропологи, археологийн тэнхимийн 2018 онд хийсэн хайгуул судалгаагаар уурхайн нийт эдэлбэр газарт эртний амьтан, ургамлын олдвор, чулуун зэвсгийн бууц суурин, эртний хэрэм бэхлэлт, зам харгуй гэх мэт өөр төрлийн археологийн дурсгал илрээгүй боловч төслийн үйл ажиллагааны үед газар дээр ямар нэг таних тэмдэггүй дурсгал илэрвэл ажлаа зогсоож сумын удирдлага, байгаль орчны мэргэжилтэн болон цагдаагийн байгууллага болон уг асуудлыг эрхэлсэн эрдэм шинжилгээний байгууллагад нэн даруй мэдэгдэнэ.

Хүснэгт 17. Түүх соёлийн өвийг хамгаалах төлөвлөгөө

Нөлөөлөлд өртөх түүх соёлын өвүүд	Хамгаалах арга хэмжээ	Арга хэмжээний цар, хүрээ	Нийт зардал	Хэрэгжүүлэх хугацаа ба давтамж	Баримтлах стандарт, аргачлал
Археологийн болон палеонтологийн судалгаагаар илрээгүй боловч уурхайн олборлолтын явцад гарч ирч болзошгүй түүхийн ховор дурсгалт олдворууд	Хэрвээ уурхайн үйл ажиллагааны үед Археологийн болон палеонтологийн ховор түүхийн дурсгал гарч ирэхэд төрийн холбогдох байгууллагуудад заавал мэдэгдэх	Уурхайн ашиглалтын нийт талбайн хэмжээнд	Тухайн үед нь шийдэх	Үйл ажиллагааны туршид	Соёлийг хамгаалах тухай хууль , бусад холбогдох салбарын дүрэм, журмууд

Цар тахлын улмаас үүсэх нөхцөл байдлаас хамаарч тус хөтөлбөрийн зарим заалтыг хэрэгжүүлэхэд хүндрэл учирч болзошгүй.

### 3.6.Осол, эрсдлийн менежментийн төлөвлөгөө

Уурхайн ажилчид, инженер техникийн ажилтнууд ажлын хариуцлага алдах, ялангуяа үйл ажиллагааны явцад технологийн горим зөрчсөнөөс элдэв осол гарч, уурхайн хэвийн үйл ажиллагаа саатах, ажиллагсдын эрүүл мэнд хохирох, хөдөлмөрийн чадвараа алдах, тахир дутуу болох, хүний амь нас эрсдэх зэрэг осол, аваар гарч болзошгүй тул аюулгүй ажиллагааг анхаарч ажиллах.

Хүснэгт 18. Осол эрсдлийн менежментийн төлөвлөгөө

Болзошгүй аюул, осол, сөрөг нөлөө	Урьдчилан сэргийлэх, хамгаалах арга хэмжээ	Зардал, мян.төг	Хариуцах эзэн	Баримтлах стандарт, аргачлал
Байгалийн давтагдашгүй хүчин зүйл болох	Байгалийн аюул гамшгийн үед авах арга хэмжээний талаар сургалт зохион байгуулах (Уурхайн аюулын үед хэрэгжүүлэх төлөвлөгөө)-г нийт ажилчдад танилцуулах.	Дотоод	ХАБЭА-н зөвлөл	
Уурхайн барилга байгууламж, машин тоног төхөөрөмж цахилгаанаас үүдэлтэй галын осол гарах	Автозасварын газар, Үйлдвэр, Уулын хэсэг, Кемпийн амрах байр, техник тоног төхөөрөмж, авто машинд зэрэг газар галын хорыг шинэчлэх, галын хорыг цэнэглүүлэх	300.0	ХАБЭЭ-н ажилтан	
	Аюулгүй байдлын үүднээс амрах байр болон үйлдвэрийн оффисын барилга, галын дохиололын батерей солих	Дотоод	ХАБЭЭ-н ажилтан	
	Цахилгааны аюулгүй ажиллагаа, системийн найдвартай аюулгүй байдлыг сар тутамд тогтмол үзлэг шалгалт хийх	Дотоод	Цахилгааны инженер	
<b>Нийт дүн</b>		300.0		

Цар тахлын улмаас үүсэх нөхцөл байдлаас хамаарч тус хөтөлбөрийн зарим заалтыг хэрэгжүүлэхэд хүндрэл учирч болзошгүй.

### 3.7 Хог, хаягдлын менежментийн төлөвлөгөө

Уг төслийн хүрээн дэх ахуйн шингэн хог хаягдал, хатуу хог хаягдлыг байгаль орчин, хүний эрүүл мэндэд сөрөг нөлөө бага байхаар хог хаягдлын менежментийн төлөвлөгөөг боловсруулах ба хог хаягдлыг цуглуулах хадгалах, зөөж тээвэрлэх, боловсруулах, дахин ашиглах болон хаях гэсэн аргуудаас сөрөг нөлөө багатай, эдийн засагт хэмнэлттэй аргыг төлөвлөн хэрэгжүүлнэ.

Хүснэгт 19. Хог, хаягдлын менежментийн төлөвлөгөө

№	Болзошгүй аюул, осол, сөрөг нөлөө	Сөрөг нөлөөллийг арилгах, бууруулах арга хэмжээ	Сөрөг нөлөөллийн хамрах хүрээ	Нийт зардал, төг	Хэрэгжүүлэх хугацаа	Баримтлах эрх зүйн баримт бичиг
1	Үйлдвэрийн болон ахуйн хатуу болон	Үйлдвэрийн болон ахуйн хаягдлыг ахуйн гарал үүслээр нь ялган ангилж, хураан хуримтлуулах зориулалтын цэгт хогийн сав байршуулах	Уулын хэсэг, үйлдвэр, кемпийн хэсэг	150,000	Жилийн турш	Хог хаягдлын тухай хууль
2	шингэн хаягдлаар хөрс, гадаргын болон газрын	Дахин ашиглах, боловсруулах боломжтой хаягдлуудыг хоёрдогч түүхий эд авах цэгт тушаах	Уурхайн хаягдал төмрийн цэг, Хуванцар сав хадгалах цэг, хаягдал аккумулятор хадгалах цэг	Зардал гарахгүй	Жилийн турш	
3	доорх ус бохирдуулах сөрөг нөлөөтэй.	Машины хуучин дугуйг мал бүхий иргэдэд өвөлжөө барихад нь туслах зорилгоор өгөх	Өргөн сумын мал бүхий иргэд	Зардал гарахгүй	Жилийн турш	
4	Ахуйн аюултай хог хаягдал болон шатах тослох материалаар	Үйлдвэрээс гарсан ажилласан тос тосолгоо, шатах тослох материалыг тусгайлан битүүмжлэл сайтай саванд хуримтлуулан бетонон тавцанд хашаанд хадгалах, хаягдал боловсруулах газарт өгөх.	Үйлдвэрийн хэсэг	Дотоод үйл ажиллагаа	Жилийн турш	“Аюултай хог хаягдал тээвэрлэх, цуглуулах, хадгалах, дахин боловсруулах, устгах” журам
5	хөрс, газрын доорх ус бохирдож болзошгүй	Хэрэглэсэн батарей, принтерийн хор, ахуйн аюултай хог хаягдлыг уурхайн талбайд битүүмжлэл сайтай хадгалах.	Үйлдвэр, кемп, уулын хэсэг	Зардал гарахгүй	Жилийн турш	
Нийт				150,000		

Цар тахлын улмаас үүсэх нөхцөл байдлаас хамаарч тус хөтөлбөрийн зарим заалтыг хэрэгжүүлэхэд хүндрэл учирч болзошгүй.



### 3.8.ОРЧНЫ ХЯНАЛТ ШИНЖИЛГЭЭНИЙ ХӨТӨЛБӨР

Тухайн төслийн хэрэгжүүлснээр үүдэн байгаль орчинд үзүүлэх сөрөг нөлөөллийг тухай бүр илрүүлэх, бууруулах, арилгах зорилгоор байгаль орчны төлөв байдал, шинээс үүсэн бий болсон нөхцөл байдалд ажиглалт, хяналт явуулах үйл ажиллагааны удирдамжийг “орчны хяналт шинжилгээний хөтөлбөр” гэнэ.

Хүснэгт 20. Орчны хяналт шинжилгээний хөтөлбөрийн хуваарь

№	Хяналт шинжилгээний үзүүлэлт	Хэмжих нэгж	Байршил	Хугацаа ба давтамж	Нэгж зардал (.төг)	Нийт зардал (.төг)	Хэрэгжүүлэгч	Хамтран хэрэгжүүлэгч	Баримтлах стандарт
<b>1. АГААРЫН ХЯНАЛТ ШИНЖИЛГЭЭ</b>									
1.1.	Хорт хийн агууламж: Азотын давхар исэл (NO <sub>2</sub> ) Хүхэрлэг хий (SO <sub>2</sub> ) Нүүрстөрөгчийн давхар исэл (CO <sub>2</sub> ), дутуу исэл CO, HCN, O <sub>2</sub> .	мкг/м <sup>3</sup>	Ил уурхай: 44.620385 110.491007 Уурхайн зам: 44.62186 110.493201	5 болон 10-р сард буюу жилд 2 удаа	50,000	50,000*6 цэг*2 удаа=600,000	“Ялгуун Интернэшнл” ХХК	“Ногоон титэм” “Байгаль” судалгаа, шинжилгээний лаборатори	MNS 4585:2016. MNS 3384:1982. MNS 4048:1982. MNS0001-2:2022.
1.2.	Агаарын тоосонцор (PM <sub>2.5</sub> , PM <sub>10</sub> )	мкм	Хөрсний овоолго: 44.621972 110.490727 Баяжуулах цех: 44.623062 110.49094 Авто зогсоол:	5 болон 10-р сард буюу жилд 2 удаа	50,000	50,000*6 цэг*2 удаа=600,000	“Ялгуун Интернэшнл” ХХК	“Ногоон титэм” “Байгаль” судалгаа, шинжилгээний лаборатори	MNS 5013:2009. MNS 5014:2009. MNS 5002:2000.

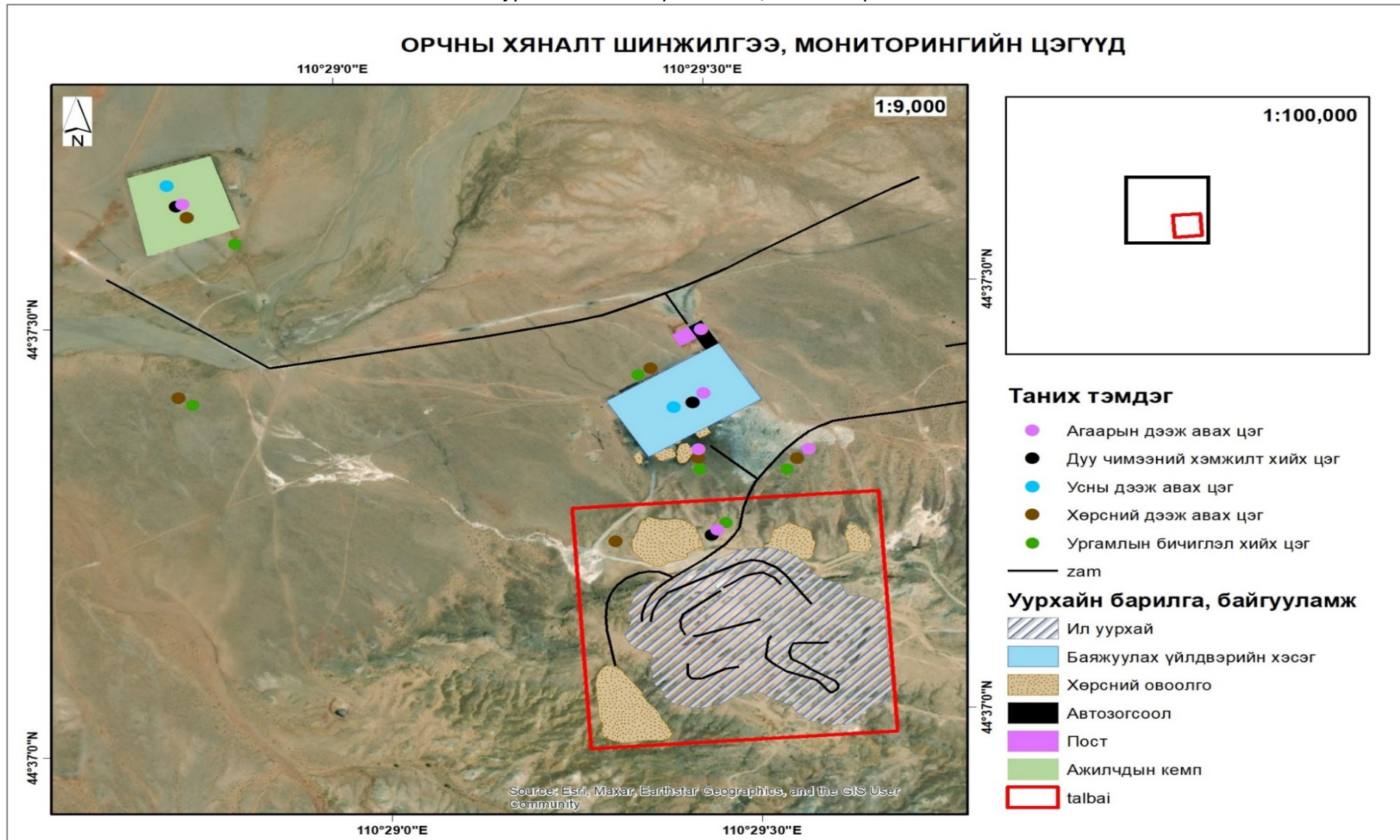
			44.624303 110.490998 Ажилчдын тосгон: 44.627301 110.479561 <b>Нийт 6 цэгт</b>						
<b>2. УСНЫ ХЯНАЛТ ШИНЖИЛГЭЭ</b>									
2.1.	Усны химийн шинжилгээ Био идэвхит нэгдлүүд Нян судлалын үзүүлэлт: Нянгийн тоо Гэдэсний бүлгийн савханцар Эмгэг төрөгч бактери Cl.perferringens	мг/дм <sup>3</sup>  1 мл-т илрүүлэх 100 мл-т	Гүний худаг: 44.627671 110.479226 Малчны худаг <b>Нийт 2 цэгт</b>	5 болон 10-р сард буюу жилд 2 удаа	46,000	46,000*2 цэг*2 удаа=184,000	“Ялгуун Интернэшнл” ХХК	Газарзүй, Гео-экологийн хүрээлэнгийн усны лаборатори, Ус цаг уур орчны шинжилгээний газар	MNS (ISO) 5667-1:2002 MNS (ISO) 5667-2:2002: MNS 4867-1999: УСТ-3534-1983 MNS 0900:2018 MNS 4685:1998
<b>3. ХӨРСНИЙ ХЯНАЛТ ШИНЖИЛГЭЭ</b>									

3.1.	Хөрсний физик, агрохимийн үндсэн үзүүлэлтүүд:  Хөрсний морфологи бичиглэл, рН, цахилгаан дамжуулалт, давс %, ялзмагийн агууламж %, шим тэжээлийн элемент (NO <sub>3</sub> , P <sub>2</sub> O <sub>5</sub> , K <sub>2</sub> O)	мг/кг	Ил уурхай:  44.620385  110.491007  Уурхайн зам:  44.62186  110.493201  Хөрсний овоолго:  44.621972	5 болон 10-р сард буюу жилд 2 удаа	25,000	25,000*6 цэг*2 удаа=300,000	“Ялгуун Интернэшнл” ХХК	Газарзүй, Гео-экологийн хүрээлэнгийн Хөрс судлалын лаборатори,  Магадлан итгэмжлэгдсэн хөрсний лабораториуд	MNS 3298:1991.  MNS 5850:2019.
			110.490727  Баяжуулах цех:  44.623062  110.49094  Авто зогсоол:  44.624303  110.490998						MNS 3985-87.  MNS 3310-91.  MNS 2305-95.  MNS 2305-94.
3.2.	Хөрсний хүнд элементүүд  /Pb, Cr, Cd, Ni, Co/	мг/кг	Ажилчдын тосгон:  44.627301  110.479561  <b>Нийт 6 цэгт</b>	5 болон 10-р сард буюу жилд 2 удаа	32,000	32,000*6 цэг*2 удаа=384,000	“Ялгуун Интернэшнл” ХХК	SGS лаборатори  “Ханлаб” лаборатори	

3.3.	Хөрсний нянгийн үзүүлэлт	1 мл-т илрүүлэх 100 мл-т	Ажилчдын тосгон: 44.627301 110.479561 <b>Нийт 1 цэгт</b>	5 болон 10-р сард буюу жилд 2 удаа	65,000	65,000*1 цэг*2 удаа=130,000	“Ялгуун Интернэшнл” ХХК	“Ханлаб” лаборатори	MNS 3298:1991. MNS 5850:2019. MNS 3985-87. MNS 3310-91. MNS 2305-95 MNS 2305:1995
<b>4. ЭРҮҮЛ АХУЙН ХЯНАЛТ</b>									
4.1.	Дуу шуугиан	дБА	Ил уурхай: 44.622895 110.490673 Баяжуулах цех: 44.620288 110.490866 Ажилчдын тосгон: 44.62726 110.479403 <b>Нийт 3 цэгт</b>	10-р сард буюу жилд 1 удаа	64,000	64,000*3 цэг*1 удаа=192,000	“Ялгуун Интернэшнл” ХХК	“Ногоон титэм” “Байгаль” судалгаа, шинжилгээний лаборатори	MNS 6768:2019
<b>5. УРГАМЛЫН ХЯНАЛТ ШИНЖИЛГЭЭ</b>									
5.1.	Ургамлын бичиглэл	Зүйлийн тоо	Уурхайн зам: 44.62186 110.493201 Баяжуулах цех:	10-р сард буюу жилд 2 удаа	50,000	50,000*3 цэг*2 удаа=300,000	“Ялгуун Интернэшнл” ХХК	Ургамал судлаач	Ургамал хамгааллын тухай хууль

			44.623062						
			110.49094						
			Ажилчдын тосгон:						
			44.627301						
			110.479561						
			<b>Нийт 3 цэгт</b>						
<b>1 жилийн ОХШХ-ийн нийт зардал /мян.төг/</b>							<b>2,690,000</b>		

Зураг 3. Мониторингийн цэгийн байршил



### 3.9.Байгаль орчны менежментийн төлөвлөгөөг хэрэгжүүлэх удирдлага зохион байгуулалтын төлөвлөгөө

Төслийн үйл ажиллагааны туршид байгаль орчинд хамгийн бага сөрөг нөлөөгүй үйл ажиллагаа явуулах үүрэг хүлээж, мэргэжлийн боловсон хүчнээс бүрдсэн байгаль орчны асуудал хариуцсан байгаль орчны алба байгуулах ба төслөөс үзүүлж байгаа сөрөг нөлөөллүүдийг бууруулах, арилгах, байгаль орчныг хамгаалах арга хэмжээ авч ажиллах боловч төслийн удирдлагын хэмжээнд онцгойлон анхаарч хэрэгжүүлэх арга хэмжээнүүд байна. Байгаль орчны асуудал нь зөвхөн байгаль орчны ажилтан, мэргэжилтнүүд анхаарал хандуулах биш захирлаас эхлээд тогооч, цэвэрлэгч, жолооч гээд уурхайн бүхий л ажилтнуудын анхаарал хандуулах чухал асуудал юм.

Хүснэгт 21. Удирдлага зохион байгуулалтын төлөвлөгөө

Хэрэгжүүлэх арга хэмжээ	Арга хэмжээний цар, хэмжээ	Нийт зардал, сая төгрөг	Хэрэгжүүлэх хугацаа ба давтамж	Баримтлах стандарт, аргачлал
Төслийн байгаль орчны нөлөөллийн нарийвчилсан үнэлгээнд тодотгол хийлгэх	-	Гэрээний үнийн дүнгээр	5жил дутамд	
Ажилчдыг хөдөлмөр хамгааллын ажлын хувцас, багаж хэрэгслээр бүрэн хангах	35 хүн	ХАБЭА-н зардал	Шаардлагатай тохиолдолд	

Цар тахлын улмаас үүсэх нөхцөл байдлаас хамаарч тус хөтөлбөрийн зарим заалтыг хэрэгжүүлэхэд хүндрэл учирч болзошгүй.

### 3.10 ТУХАЙН ЖИЛИЙН БАЙГАЛЬ ОРЧНЫГ ХАМГААЛАХ ТӨЛӨВЛӨГӨӨНИЙ БИЕЛЭЛТИЙГ НӨЛӨӨЛЛИЙН БҮСИЙН ОРШИН СУУГЧДАД ТАЙЛАГНАХ ТӨЛӨВЛӨГӨӨ

Хүснэгт 22. БОМТ, түүний хэрэгжилтийг оролцогч, сонирхогч талуудад тайлагнах, хэлэлцүүлэх хуваарь

Тухайн жилийн байгаль орчны менежментийн төлөвлөгөөний хэрэгжилтийг тайлагнах арга хэмжээ						
БОМТ хэрэгжилтийг тайлагнах, хэлэлцүүлэх байгууллагууд	Тайлагнах, хэлэлцүүлэх хэлбэр	Мэдээллийн агуулга	Хугацааны тов	Хэлэлцүүлгэ эр санал авах чиглэл	Зохион байгуулах газар	Хэрэгжүүлэгч
Байгаль орчны газар	Шинжээчдийн дүгнэлтээр баталгаажна.	Тухайн жилийн БОМТ-ний биелэлтийн тайлан	Жил бүрийн 11-р сард багтаана.	Шинжээчдийн дүгнэлт	Аймгийн байгаль орчны газар	“Ялгуун Интернэшнл” ХХК
Бүх шатны Засаг дарга, Байгаль орчны улсын байцаагч, орон нутгийн байцаагч	Хуралд танилцуулах, Уулзалт	БОМТ-ийн тухайн жилийн тайлан, Ирэх оны төлөвлөгөө	12-р сарын 1-ний дотор	БОХ арга хэмжээний тайлан, ирэх оны төлөвлөгөөг танилцуулах, санал авах, хамтран ажиллах	Сум, багийн	“Ялгуун Интернэшнл” ХХК
Орон нутаг, төрийн бус байгууллагууд, олон нийт			Жил бүр 1 удаа		Тухайн үед сонгох	“Ялгуун Интернэшнл” ХХК
Төрийн захиргааны төв байгууллага	Тайлан, төлөвлөгөөг цаасан хэлбэрээр		12-р сарын 10-ний дотор	Хянуулах батлуулах	Улаанбаатар хот	“Ялгуун Интернэшнл” ХХК
<b>Нийт</b>					<b>300,000төгрөг</b>	



## ХОЛБОГДОХ МАТЕРИАЛУУД



АШИГТ МАЛТМАЛ, ГАЗРЫН ТОСНЫ ХЭРЭГ  
ЭРХЛЭХ ГАЗАР

АШИГТ МАЛТМАЛ АШИГЛАЛТЫН ТУСГАЙ  
ЗӨВШӨӨРӨЛ

Дугаар 2425А

Ашигт малтмалын тухай Монгол улсын хуулийн 26 дугаар  
зүйлийг үндэслэн

Дорногово аймаг /хот/-ийн  
Оргон сум /дүүрэг/-ын  
Сөгдөх нэртэй газарт орших

29 гектар талбай бүхий уурхайн талбайд хуульд  
заасан нөхцөл, шаардлагын дагуу ашигт малтмал ашиглахыг  
зөвшөөрч улсын бүртгэлийн 35/4143 тоот гэрчилгээтэй

Ялгуун-Интернэшил, Ө.Н.К -д  
энэхүү тусгай зөвшөөрлийг 30 жилийн  
хугацаагаар олгов.

Тусгай зөвшөөрөл хавсралтгүй бол хүчингүй.

АШИГТ МАЛТМАЛ, ГАЗРЫН ТОСНЫ ХЭРЭГ  
ЭРХЛЭХ ГАЗРЫН ДАРГА Л. БОЛД

2007 оны 02 сарын 09 өдөр

Улаанбаатар хот

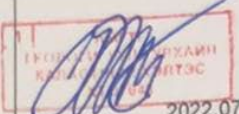

Энэхүү тусгай зөвшөөрлийн анх олгосон огноог  
/хавсралт дээрх/ 2024 он 07 сар 01 өдрөөр тооцно.



**ТУСГАЙ ЗӨВШӨӨРЛИЙН ГЭРЧИЛГЭЭНИЙ  
1 ДҮГЭЭР ХАВСРАЛТ**

**MV-002425**

Тусгай зөвшөөрлийн гэрчилгээгүй бол хүчингүй.

Дэс дугаар	Тусгай зөвшөөрөлд орох өөрчлөлтийн үндэслэл	Огноо, гарын үсэг, тэмдэг
025-FE	<ul style="list-style-type: none"> <li>Бүртгэв: Тусгай зөвшөөрлийн 23 дахь/дэх жилийн төлбөрийг төлөв. Хугацаа 2022.07.10 – 2023.07.10 хүртэл</li> </ul>	 2022.07.18
026-FE	<ul style="list-style-type: none"> <li>Бүртгэв: Тусгай зөвшөөрлийн 24 дахь/дэх жилийн төлбөрийг төлөв. Хугацаа 2023.07.10 – 2024.07.10 хүртэл</li> </ul>	 2023.05.02



## ТУСГАЙ ЗӨВШӨӨРЛИЙН ГЭРЧИЛГЭЭНИЙ 1 ДҮГЭЭР ХАВСРАЛТ

**MV-002425**

Тусгай зөвшөөрлийн гэрчилгээгүй бол хүчингүй.

Дэс дугаар	Тусгай зөвшөөрөлд орох өөрчлөлтийн үндэслэл	Огноо, гарын үсэг, тэмдэг
018-FE	<ul style="list-style-type: none"> <li>Бүртгэв: Тусгай зөвшөөрлийн 16 дахь/дэх жилийн төлбөрийг төлөв. Хугацаа 2015.07.10 – 2016.07.10 хүртэл</li> </ul>	<p>2015-07-03 АМГГ КАДАСТРЫН ХЭЛТЭС</p>
019-FE	<ul style="list-style-type: none"> <li>Бүртгэв: Тусгай зөвшөөрлийн 17 дахь/дэх жилийн төлбөрийг төлөв. Хугацаа 2016.07.10 – 2017.07.10 хүртэл</li> </ul>	<p>2016-07-05 АМГГ КАДАСТРЫН ХЭЛТЭС УХА0595</p>
020-FE	<ul style="list-style-type: none"> <li>Бүртгэв: Тусгай зөвшөөрлийн 18 дахь/дэх жилийн төлбөрийг төлөв. Хугацаа 2017.07.10 – 2018.07.10 хүртэл</li> </ul>	<p>2017-06-16 1 АМГГ КАДАСТРЫН ХЭЛТЭС УХА0595</p>
021-FE	<ul style="list-style-type: none"> <li>Бүртгэв: Тусгай зөвшөөрлийн 19 дахь/дэх жилийн төлбөрийг төлөв. Хугацаа 2018.07.10 – 2019.07.10 хүртэл</li> </ul>	<p>2018-06-08 1 АМГГ КАДАСТРЫН ХЭЛТЭС УХА0595</p>
022-FE	<ul style="list-style-type: none"> <li>Бүртгэв: Тусгай зөвшөөрлийн 20 дахь/дэх жилийн төлбөрийг төлөв. Хугацаа 2019.07.10 – 2020.07.10 хүртэл</li> </ul>	<p>2019-06-24 1 АМГГ КАДАСТРЫН ХЭЛТЭС УХА0595</p>
023-FE	<ul style="list-style-type: none"> <li>Бүртгэв: Тусгай зөвшөөрлийн 21 дахь/дэх жилийн төлбөрийг төлөв. Хугацаа 2020.07.10 – 2021.07.10 хүртэл</li> </ul>	<p>1 АМГГ КАДАСТРЫН ХЭЛТЭС УХА0595</p>
024-FE	<ul style="list-style-type: none"> <li>Бүртгэв: Тусгай зөвшөөрлийн 22 дахь/дэх жилийн төлбөрийг төлөв. Хугацаа 2021.07.10 – 2022.07.10 хүртэл</li> </ul>	<p>2020-07-03 1 АМГГ КАДАСТРЫН ХЭЛТЭС УХА0595</p>



**ТУСГАЙ ЗӨВШӨӨРЛИЙН ГЭРЧИЛГЭЭНИЙ  
2 ДУГААР ХАВСРАЛТ**

**MV-002425**

Тусгай зөвшөөрлийн гэрчилгээгүй бол хүчингүй.

Хөдөлгөөний код	Хөдөлгөөний тайлбар	Хүчин төгөлдөр талбайн хэмжээ /га/	Хасагдах талбайн хэмжээ /га/	Тусгай зөвшөөрлийн талбайн солбицлууд, гарын үсэг, огноо, тамга
000-CI	<ul style="list-style-type: none"> <li>Ашигт малтмалын газрын даргын 2010 оны 127 тоот тушаалын дагуу ашигт малтмалын тусгай зөвшөөрлийн талбайн солбицлыг WGS-84 тогтолцоонд албан ёсоор хөрвүүлж талбайн хэмжээг дахин тооцсон.</li> </ul>	28.9 Га	0 Га	1 110° 29' 40.85" 44° 36' 58.57" 2 110° 29' 15.86" 44° 36' 58.57" 3 110° 29' 15.86" 44° 37' 15.57" 4 110° 29' 40.85" 44° 37' 15.57"

2010-04-01  
 ГЕОГРАФИЙН УУРХАЙН  
 КАДАСТРИЙН ХЭЛТЭС  
 УХА0214  
 Э. Заяабат

2425А

АШИГТ МАЛТМАЛ АШИГЛАХ . . . . . ТООТ  
ТУСГАЙ ЗӨВШӨӨРЛИЙН 2 ДУГААР ХАВСРАЛТ

(тусгай зөвшөөрөлгүй бол хүчингүй)

Тусгай зөвшөөрлөөр олгогдсон талбайн булангийн цэгүүдийн солбицлын өөрчлөлтүүд

д/д	Солбицлууд өөрчлөгдөх үндэслэл	Хүчин төгөлдөр солбицлууд
10.	Тусгай зөвшөөрлийн 10 дахь жилийн төлбөрөө төлөв.	Тусгай зөвшөөрлөөр олгогдсон талбайн булангийн цэгүүдийн солбицлууд хэвээр 2009-07-08
11.	Тусгай зөвшөөрлийн гэрчилгээг улсын бүртгэлийн 9016001011 тоот гэрчилгээтэй "Хаан банк" -д барьцаалсныг ГУУКХ-ын даргын 2010 оны 178 тоот шийдвэрээр бүртгэв.	Тусгай зөвшөөрлөөр олгогдсон талбайн булангийн цэгүүдийн солбицлууд хэвээр 2010-02-09

УБ-2 Монгол Улсын Засгийн газрын  
2004 оны 20 дугаар тогтоолоор батлав.



## МОНГОЛ УЛС

# УЛСЫН БҮРТГЭЛИЙН ГЭРЧИЛГЭЭ



2007.06.07 9011107057  
*/Бүртгэсэн он, сар, өдөр/* */Улсын бүртгэлийн дугаар/*

2569477  
*/Регистрийн дугаар/*

Ялгуун-Интернэшнл Хязгаарлагдмал хариуцлагатай компани  
*/Хуулийн этгээдийн нэр, хариуцлагын хэлбэр/*

**Дүрэм**  
*/Үүсгэн байгуулах баримт бичиг/*

Шийдвэр <i>/шийдвэрийн нэр/</i>	01 <i>/дугаар/</i>	1999.05.26 <i>он, сар, өдөр</i>
132000 <i>/код/</i>	Шөхийн олборлолт,боловсруулалт <i>/Үндсэн эрхлэх үйл ажиллагааны чиглэл/</i>	
269500	Цементийн үйлдвэрлэл, худалдаа	
511000	Гадаад худалдаа	
<i>/код/</i>	<i>/Туслах эрхлэх үйл ажиллагааны чиглэл/</i>	
Хугацаагүй <i>хугацаа</i>	1 <i>/шилүүдийн тоо/</i>	3,000.0 <i>/өрийн хөрөнгийн хэмжээ, мянган төгрөгээр/</i>

Сүхбаатар дүүрэг, 1-р хороо, Олимпын гудамж, 8/4 Шүрэн хаус - 15, утас1:327308, утас2:99118991,  
 факс:327308  
*/хуулийн этгээдийн албан ёсны хаяг/*



ТАТВАРЫН ЕРӨНХИЙ

УЛСЫН  
БҮРТГЭЛИЙН  
АЛБА

Монгол улсын бүртгэлийн алба

*/бүртгэсэн байгууллагын нэр/*

УХА0175

ГЭРЧИЛГЭЭ



Харилцах банкны бүртгэл:

Харилцагч банкны нэр	Дансны төрөл	Дансны дугаар	Бүртгэсэн ажилтан, Т.Хүндэг
ХХБ Баянзүрх 804 салбар	Валютын	404173703	Ч.Посоль
ХХБ Баянзүрх 804 салбар	Төгрөгийн	404120988	Ч.Юсупов

Хуулийн этгээдийн үүсгэн байгуулах баримт бичигт оруулсан нэмэлт, өөрчлөлтийн бүртгэл:

Д/д	Нэмэлт, өөрчлөлтийн агуулга	Огноо	Бүртгэсэн Ажилтан, гэмдэг
1	Хөдөө аж ахуйн банк 5038006843 тоот төгрөгийн дансыг бүртгэв.	2007.10.10	Х.Дуламсүрэн
2	Дүрмийн сан 155438.4-р нэмэгдэж 158438.4.0 мянган төгрөг болж, үүсгэн байгуулагчийн тоо 1 болж өөрчлөгдсөнийг бүртгэв.	2008.02.18	М.Амгалан
3	Дүрмийн сан 0-р хасагдаж 158438.4.0 мянган төгрөг болж, үүсгэн байгуулагчийн тоо 2 болж өөрчлөгдсөнийг бүртгэв.	2011.04.11	Ш.Цэнгэл
4	Хувь нийлүүлэгч 0-ээр нэмэгдэж, 1-ээр хасагдан үүсгэн байгуулагчийн тоо нийт 1 болж өөрчлөгдсөнийг бүртгэв.	2011.11.22	М.Баяржаргалант
5	Хувь нийлүүлэгч 1-ээр нэмэгдэж, 0-ээр хасагдан үүсгэн байгуулагчийн тоо нийт 2 болж өөрчлөгдсөнийг бүртгэв.	2011.11.24	Ч.Мөнөншагай

Энэхүү гэрчилгээг хуурамчаар үйлдсэн этгээдэд Монгол Улсын хуулийн дагуу хариуцлага хүлээлгэнэ,  
Улсын бүртгэлийн гэрчилгээ засвартай бол хүчингүй.



Огноо/Date: 2024.05.29 16:25:44

### Шилжүүлгийн мэдээлэл/Transaction information

Журналын/Journal No: 000759116636

Системийн огноо/System Date: 2024.05.29 16:25:44

Дт/From	IBAN/Дансны/Картын дугаар IBAN/Account/Card number	Нэр/Name	Дүн/Amount	Ханш/Rate
	5034910561	Ж****А ОЮУН-ЭРДЭНЭ	4,620,000.00 MNT	1.00
/ Дөрвөн сая зургаан зуун хорин мянган төгрөг /				
Кт/To	Банкны дугаар/Branch No 90	Банкны нэр/Bank Name State Fund - Төрийн Сан		
	IBAN/Дансны/Картын дугаар IBAN/Account/Card Number	Нэр/Name БО нөхөн сэргээх баталгаа	4,620,000.00 MNT	1.00
	100900013406			

Гүйлгээний утга/Transaction description:

ЕВ-Нөхөн сэргээлтийн баталгаа Ялгуунинтернэшнл А2425

**Харилцагч танд баярлалаа./Thank you to our customers**

Гүйлгээний баримтыг баталгаажуулсан/Transaction statement verified:

Салбар, тооцооны төв/Branch, sub-branch:

Гарын үсэг/Signature:

Тамга/Stamp:

Ac  
Go



Аж ахуйн нэгжийн нэр: Ялгуун-Интернэйшнл  
Тусгай зөвшөөрлийн дугаар: MV-002425  
Ашигт малтмалын төрөл: Бар/м (Шохойн чулуу)

Ашигт малтмал газрын тосны газар

Баяжуулалтын технологи: Шатаах  
Төлөвлөгөөний он: 2024  
Тухайн онд боловсруулах хүдрийн (элс) хэмжээ: 242.24

Маягт-2.1а



Геологийн болон үйлдвэрлэлийн нөөц

Д/д	Хүдрийн биет	Геологийн нөөцийн ангилал	Блокийн дугаар	Геологийн нөөц												Бохирдолт				Ашиглалтын хаягдал				Үйлдвэрлэлийн нөөц						Металл												
				Блогын талбай		Хөрсний зузаал		Давхаргын зузаал		Хөрсний заагуур		Хүдрийн (элс) заагуур		Хүдрийн (элс) заагуур жин		Хүдрийн (элс) хэмжээ		Бохирдолтын хувь		Бохирдоллогч чуруулал		Халтгалын хувь		Халтгал хүдэр (элс)		Нэмэгдэх хөрсний нөөц		Нийт хөрс хуудалт			Хүдрийн (элс) нөөц											
				Хэмжээ нэгж	Тоон утга	Хэмжээ нэгж	Тоон утга	Хэмжээ нэгж	Тоон утга	Хэмжээ нэгж	Тоон утга	Хэмжээ нэгж	Тоон утга	Хэмжээ нэгж	Тоон утга	Хэмжээ нэгж	Тоон утга	Хэмжээ нэгж	Тоон утга	Хэмжээ нэгж	Тоон утга	Хэмжээ нэгж	Тоон утга	Хэмжээ нэгж	Тоон утга	Хэмжээ нэгж	Тоон утга	Хэмжээ нэгж	Тоон утга		Хэмжээ нэгж	Тоон утга										
1	Шохойн чулуу	В	В-I	м2	475.00	м	м	6.50	МЯН. М³	0.00	МЯН. М³	3.09	ТН/М³	2.68	МЯН. ТН	8.27	%	3.00	МЯН. ТН	0.24	%	2.00	МЯН. ТН	0.17	МЯН. М3	МЯН. М3	МЯН. ТН	8.35	1	Шохой (СаО)	%	52.40	МЯН. ТН	4.38	МЯН. ТН	0.09	%	52.40	МЯН. ТН	4.29		
2	Шохойн чулуу	С	С-III	м2	2800.89	м	м	6.50	МЯН. М³	0.00	МЯН. М³	18.21	ТН/М³	2.68	МЯН. ТН	48.79	%	3.00	МЯН. ТН	1.43	%	2.00	МЯН. ТН	0.98	МЯН. М3	МЯН. М3	МЯН. ТН	49.25	1	Шохой (СаО)	%	52.40	МЯН. ТН	25.81	МЯН. ТН	0.77	%	52.40	МЯН. ТН	25.03		
3	Шохойн чулуу	В	В-I	м2	4105.80	м	м	5.90	МЯН. М³	0.00	МЯН. М³	24.22	ТН/М³	2.68	МЯН. ТН	64.92	%	3.00	МЯН. ТН	1.91	%	2.00	МЯН. ТН	1.30	МЯН. М3	МЯН. М3	МЯН. ТН	65.53	1	Шохой (СаО)	%	52.40	МЯН. ТН	34.34	МЯН. ТН	1.03	%	52.40	МЯН. ТН	33.31		
4	Шохойн чулуу	С	С-III	м2	3474.00	м	м	5.65	МЯН. М³	0.00	МЯН. М³	19.63	ТН/М³	2.68	МЯН. ТН	52.60	%	3.00	МЯН. ТН	1.55	%	2.00	МЯН. ТН	1.05	МЯН. М3	МЯН. М3	МЯН. ТН	53.10	1	Шохой (СаО)	%	52.40	МЯН. ТН	27.82	МЯН. ТН	0.83	%	52.40	МЯН. ТН	26.99		
5	Шохойн чулуу	В	В-I	м2	743.00	м	м	5.65	МЯН. М³	0.00	МЯН. М³	4.20	ТН/М³	2.68	МЯН. ТН	11.25	%	3.00	МЯН. ТН	0.33	%	2.00	МЯН. ТН	0.23	МЯН. М3	МЯН. М3	МЯН. ТН	11.36	1	Шохой (СаО)	%	52.40	МЯН. ТН	5.95	МЯН. ТН	0.18	%	52.40	МЯН. ТН	5.77		
6	Шохойн чулуу	В	В-I	м2	2295.80	м	м	8.80	МЯН. М³	0.00	МЯН. М³	20.20	ТН/М³	2.68	МЯН. ТН	54.14	%	3.00	МЯН. ТН	1.59	%	2.00	МЯН. ТН	1.08	МЯН. М3	МЯН. М3	МЯН. ТН	54.65	1	Шохой (СаО)	%	52.40	МЯН. ТН	28.64	МЯН. ТН	0.86	%	52.40	МЯН. ТН	27.78		
7	Шохойн чулуу			м2		м	м		МЯН. М³	0.00	МЯН. М³	0.00	ТН/М³		МЯН. ТН	0.00	%		МЯН. ТН	0.00	%		МЯН. ТН	0.00	МЯН. М3	МЯН. М3	МЯН. ТН	0.00	1										0.00			
8				м2		м	м		МЯН. М³	0.00	МЯН. М³	0.00	ТН/М³		МЯН. ТН	0.00	%		МЯН. ТН	0.00	%		МЯН. ТН	0.00	МЯН. М3	МЯН. М3	МЯН. ТН	0.00	1												0.00	
9				м2		м	м		МЯН. М³	0.00	МЯН. М³	0.00	ТН/М³		МЯН. ТН	0.00	%		МЯН. ТН	0.00	%		МЯН. ТН	0.00	МЯН. М3	МЯН. М3	МЯН. ТН	0.00	1												0.00	
	ЭЗУАОвоолго																																									
	ТНЭЗУАОвоолго																																									
	Нийт А				0.00		0.00		0.00			0.00		0.00		0.00	%		0.00			0.00		0.00																		0.00
	Нийт В				7619.60		0.00		26.85		0.00	51.71		10.72		138.59			12.00		4.07		8.00		2.77																	139.89
	Нийт С				6274.89		0.00		12.15		0.00	37.83		5.36		101.39			6.00		2.98		4.00		2.03																	102.35
	Нийт				13894.49		0.00		39.00		0.00	89.55		16.08		239.98			18.00		7.06		12.00		4.80																	242.24

Төлөвлөгөө гаргасан: Э.Пүрэвдорж  
Ерөнхий инженер: Б.Бат-Амгалан  
Баяжуулагч инженер: Д.Баяржаргал

Шохойн чулууны эрэлт багассан учир ТЭЗУ-гийн утгаас бага утгаар төлөвлөлт хийсэн.

Хүлээн авсан: Мэргэжилтэн: П.Золзаяа



Аж ахуйн нэгжийн нэр: Ялгуун-Интернэйшнл  
Тусгай зөвшөөрлийн дугаар: MV-002425  
Ашигт малтмалын төрөл: Бар/м (Шохойн чулуу)

### Ашигт малтмал газрын тосны газар

Баяжуулалтын технологи: Шатаах

Төлөвлөгөөний он: 2024

Тухайн онд боловсруулах хүдрийн (элс) хэмжээ: 242.24

Маягт-6.1



### Уурхай, үйлдвэрийн цахилгаан хангамж

Цахилгаан хангамж: Төвийн ЭХС

№	Хэрэглэгчдийн жагсаалт	Хэмжих нэгж	Тоон утга	Тайлбар
1	2	3	4	5
1	Олборлолтын (ил, далд уурхайн) суурилагдсан чадал	кВт (kW)	6.00	
2	Тосгоны суурилагдсан чадал	кВт (kW)	77.00	
3	Баяжуулах, боловсруулах үйлдвэрийн суурилагдсан чадал	кВт (kW)	218.00	
4	Цахилгааны хэрэглээ*	кВт.ц/жил (kWh/year)	190,800.00	
5	Цахилгаан эрчим хүчний үнэ тариф (НӨАТ-гүй)	төг/кВт.ц	240.00	
6	Цахилгаан эрчим хүчний зардал	сая.төг	45.79	

\* Тухайн онд хэрэглэх нийт цахилгааны хэрэглээ. Тоолуурын гүйлтээр. Хэрэв эрчим хүчний системд холбогдоогүй бол бөглөх шаардлагагүй.

Төлөвлөгөө гаргасан: Э.Пүрэвдорж  
Ерөнхий инженер: Б.Бат-Амгалан

Хүлээн авсан:  
Мэргэжилтэн:



Аж ахуйн нэгжийн нэр: Ялгуун-Интернэйшнл  
Тусгай зөвшөөрлийн дугаар: MV-002425  
Ашигт малтмалын төрөл: Бар/м (Шохойн чулуу)

### Ашигт малтмал газрын тосны газар

Баяжуулалтын технологи: Шатаах  
Төлөвлөгөөний он: 2024  
Тухайн онд боловсруулах хүдрийн (элс) хэмжээ: 242.24

Маягт-7



#### Баяжуулах, боловсруулах үйлдвэрийн тоног төхөөрөмжийн жагсаалт

Д/д	Тоног төхөөрөмжийн нэр					Техникийн үзүүлэлт			Тоног төхөөрөмжийн насжилт			Хөдөлгүүрийн чадал			Тайлбар
	Төрөл	Ангилал	Марк	Үйлдвэрлэгч компани	Үйлдвэрлэсэн улс	Хэмжих нэгж	Хучин чадал	Тоо ширхэг	Үйлдвэрлэсэн он	Ашиглалтад өгсөн он	Ашиглалтын хугацаа	Хэмжих нэгж	Тоон утга	Нийт чадал	
	1	2	3	4	5	6	7	8	9	10	11	12	13	14	15
1	Тэжээх төхөөрөмж	Чичиргээт	GZD	Хятад	Хятад	тн/цаг	50	2	2014	2017	15	кВт (kW)	2.2	4.40	
2	Бутлуур	Хацарт	PEX600*900	Хятад	Хятад	тн/цаг	100	1	2014	2017	15	кВт (kW)	90	90.00	
3	Шигшүүр	Чичиргээт	3YZS 1548	Хятад	Хятад	тн/цаг	150	1	2010	2017	15	кВт (kW)	2.2	2.20	
4	Бутлуур	Хацарт	PEX250*300	Хятад	Хятад	тн/цаг	70	1	2014	2017	15	кВт (kW)	11	11.00	
5	Конвейер	Туузан	600*3000	Монголд угсарсан	Монгол	тн/цаг	50	1	2017	2017	18	кВт (kW)	11	11.00	
6	Бусад	Бусад	Гэрэл	Хятад	Монгол	0	0	6	2022	2022	3	кВт (kW)	2	12.00	
7	Конвейер	Туузан	500*4700	Монголд угсарсан	Монгол	тн/цаг	50	1	2017	2017	10	кВт (kW)	7.5	7.50	
8	Конвейер	Туузан	500*2700	Монголд угсарсан	Монгол	тн/цаг	50	1	2017	2017	10	кВт (kW)	7.5	7.50	
9	Конвейер	Туузан	500*2500	Монголд угсарсан	Монгол	тн/цаг	50	1	2017	2017	10	кВт (kW)	5.5	5.50	
10	Конвейер	Туузан	500*190	Монголд угсарсан	Монгол	тн/цаг	50	1	2017	2017	10	кВт (kW)	5.5	5.50	

Төлөвлөгөө гаргасан: Э.Пүрэвдорж  
Ерөнхий инженер: Б.Бат-Амгалан  
Баяжуулагч инженер:

Хүлээн авсан:  
Мэргэжилтэн:



Аж ахуйн нэгжийн нэр: Ялгуун-Интернэйшнл  
Тусгай зөвшөөрлийн дугаар: MV-002425  
Ашигт малтмалын төрөл: Бар/м (Шохойн чулуу)

### Ашигт малтмал газрын тосны газар

Баяжуулалтын технологи: Шатаах  
Төлөвлөгөөний он: 2024  
Тухайн онд боловсруулах хүдрийн (элс) хэмжээ: 242.24

Маягт-8



#### Уурхайн олборлолтын тоног төхөөрөмжийн жагсаалт

Д/д	Тоног төхөөрөмжийн нэр				Хүчин чадал багтаамж		Ашиглалтын хугацаа			Цахилгаан зарцуулалт	Түлш зарцуулалт				Өмчлөлийн хэлбэр	Тайлбар
	Марк	Төрөл	Загвар	Үйлдвэрлэсэн улс	Нэгж	Хэмжээ	Үйлдвэрлэсэн он	Ашиглалтад өгсөн он	Ашиглалтын хугацаа	Суурилагдсан чадал кВт (kW)	Хэмжих нэгж	Зарцуулалтын тоон утга	Нийт ажиллах гүйлт (мото/цаг)	Нийт зарцуулах түлшний хэмжээ		
1	2	3	4	5	6	7	8	9	10	11	12	13	14	15	16	17
1	LIUGONG	Утгуурт ачигч	SEM 653D	БНХАУ	м3	3.2	2021	2021	15			22	500.00	11000.00	Өөрийн	
2	LIUGONG	Утгуурт ачигч	E50	БНХАУ	м3	3	2013	2013	15			25	932.00	23300.00	Өөрийн	
3	HYUNDAI	Эксковатор	r430 LC-9	БНСУ	м3	2.5	2019	2021	30			25	850.00	21250.00	Түрээс	Лизенгээр авсан.
4	HYUNDAI	Эксковатор	4500 LC-3	БНСУ	м3	2.2	2012	2015	30			18	2222.00	39996.00	Өөрийн	
5	HYUNDAI	Эксковатор	2800 LC-3	БНСУ	м3	1.2	1997	2007	30			17	1200.00	20400.00	Өөрийн	
6	NORTHBENZ	Автосамосвал	Benben truck 6x4	БНХАУ	м3	18	2014	2014	15			17	1000.00	17000.00	Өөрийн	
7	NORTHBENZ	Автосамосвал	Benben truck 8x4	БНХАУ	м3	26	2010	2014	15			18	1800.00	32400.00	Өөрийн	
8	SHANGDONG	Өрмийн машин	KY-100	БНХАУ	мм	110	2015	2017	15			5	1200.00	6000.00	Өөрийн	
9	SHANGDONG	Компрессор	W6330L-6/YZC	БНХАУ	м3/мин	10	2015	2017	15			7	1200.00	8400.00	Өөрийн	
10	НИЙТ	---	---	---	---	---	---	---	180.00	---	---	---	---	179,746.00	---	---

Төлөвлөгөө гаргасан: Э.Пүрэвдорж  
Ерөнхий инженер: Э.Пүрэвдорж  
Баяжуулагч инженер: Д.Баяржаргал

Хүлээн авсан:  
Мэргэжилтэн:



Аж ахуйн нэгжийн нэр:  
Ашигт малтмалын төрөл:  
Ашиглалтын тусгай зөвшөөрлийн дугаар:

Ялгуун-Интернэйшнл  
Бар/м (Шохойн чулуу)  
MV-002425

### Ашигт малтмал газрын тосны газар

Баяжуулалтын технологи: Шатаах  
Төлөвлөгөөний он: 2024  
Тухайн онд боловсруулах хүдрийн (элс) хэмжээ: 242.24

### Маягт-9.1



#### Уурхайн өрөмдлөг, тэсэлгээний ажил

Д/д	Тусгай зөвшөөрлийн дугаар, огноо		Өрөмдлөгийн хэмжээ (мян.тууш.м)			Нийт уулын цул мян.м³		Тэслэгдэх уулын цулын хэмжээ мян.м³			Агуулахын багтаамж (тн)			Тайлбар
	Тэсэлгээ	Тэсэлгээний туслан гүйцэтгэгч	Хөрс	Хүдэр	Нийт өрөмдлөгийн хэмжээ	Хөрс	Хүдэр	Хөрс	Хүдэр	Нийт уулын цулын хэмжээ	Агуулахын ангилал	Тэсрэх бодис	Тэсэлгээний хэрэгсэл	
1	2	3	4	5	6	7	8	9	10	11	12	13	14	15
1	2019/03/28 №331	Мера Сервис ХХК		13.2	13.2		103.2		103.2	103.2				Гэрээгээр тэсэлгээний ажил гүйцэтгүүлнэ.

Төлөвлөгөө гаргасан: Э.Пүрэвдорж

Хүлээн авсан:

Ерөнхий инженер: Б.Бат-Амгалан

Мэргэжилтэн:



Аж ахуйн нэгжийн нэр: Ялгуун-Интернэйшнл  
 Ашигт малтмалын төрөл: Бар/м (Шохойн чулуу)  
 Ашиглалтын тусгай зөвшөөрлийн дугаар: MV-002425

### Ашигт малтмал газрын тосны газар

Баяжуулалтын технологи: Шатаах  
 Төлөвлөгөөний он: 2024  
 Тухайн онд боловсруулах хүдрийн (элс) хэмжээ: 242.24

### Маягт-9.2



#### Тэсрэх бодис, тэсэлгээний хэрэгслийн хэрэглээ

Д/д	Тэсрэх бодис, тэсэлгээний хэрэгсэл	Тэсрэх бодис, тэсэлгээний хэрэгслийн хэрэглээ				Тайлбар
		Нэр, төрөл	Хэмжих нэгж	Орлого	Зарлага	
1	2	3	4	5	6	7
1	Тэсрэх бодис	Анфо	тн	51.6	51.6	
2	Тэсрэх бодис	Эмульс	тн	5.1	5.1	Устай цооногт хэрэглэх нийт тэсрэх бодсын
3	Тэсэлгээний хэрэгсэл	ДША	м	7500	7500	
4	Тэсэлгээний хэрэгсэл	Өдөөгч	ш	1500	1500	
5	Тэсэлгээний хэрэгсэл	Гал дамжуулах шижим	м	6000	6000	
6	Тэсэлгээний хэрэгсэл	Хором удаашруулагч	ш	300	300	
7	Тэсэлгээний хэрэгсэл	Цочир дамжуулах шижим	м	4500	4500	
8	Тэсэлгээний хэрэгсэл	Нонель	ш	1200	1200	
9	Тэсэлгээний хэрэгсэл	ОША	м	1600	1600	

Төлөвлөгөө гаргасан: Э.Пүрэвдорж  
 Ерөнхий инженер: Б.Бат-Амгалан

Хүлээн авсан:  
 Мэргэжилтэн:





Аж ахуйн нэгжийн нэр:  
Ашигт малтмалын төрөл:  
Ашиглалтын тусгай зөвшөөрлийн дугаар:

Ялгуун-Интернэйшнл  
Бар/м (Шохойн чулуу)  
MV-002425

### Ашигт малтмал газрын тосны газар

Баяжуулалтын технологи: ,Шатаах  
Төлөвлөгөөний он: 2024  
Тухайн онд боловсруулах хүдрийн (элс) хэмжээ: 242.24

### Маягт-9.3



#### Тэсэлгээчдийн бүртгэл

Д/д	Албан тушаал	Овог, нэр	Үнэмлэхний дугаар	Даатгалд хамрагдсан эсэх
1	2	3	4	5
1	Тэсэлгээний удирдагч	Г.Баттөгс	84/2009	Тийм
2	Тэсэлгээний удирдагч	Т.Отгонбаяр	35/2010	Тийм
3	Тэсэлгээний удирдагч	Б.Отгонбаатар	79/2013	Тийм
4	Тэсэлгээчин	Б.Дагвацэрэн	53/2018	Тийм
5	Тэсэлгээчин	Д.Батбаяр	12/2012	Тийм
6	Тэсэлгээчин	Ч.Даваасүрэн	106/2012	Тийм
7	Тэсэлгээчин	Ц.Шижирболд	107/2012	Тийм
8	Тэсэлгээчин	Б.Баянсүх	251/2018	Тийм
9	Тэсэлгээчин	Д.Мөнхзаяа	219/2017	Тийм
10	Тэсэлгээчин	Б.Пүрэвбат	252/2018	Тийм
11	Тэсэлгээчин	Э.Даваасүрэн	250/2018	Тийм
12	Тэсэлгээчин	Т.Гүрбазар	58/2020	Тийм
13	Тэсэлгээчин	Б.Мөнхтөр	058/2022	Тийм
14	Тэсэлгээчин	О.Гансүх	54/2018	Тийм
15	Тэсэлгээчин	Ц.Золжаргал	108/2012	Тийм

Төлөвлөгөө гаргасан: Э.Пүрэвдорж  
Ерөнхий инженер: Б.Бат-Амгалан

Хүлээн авсан:  
Мэргэжилтэн:



**Ашигт малтмал газрын тосны газар**

ААН-ийн нэр: Ялгуун-Интернэйшл  
 Тусгай зөвшөөрлийн дугаар: MV-002425  
 Ашигт малтмалын төрөл: Бар/м (Шохойн чулуу)

Төлөвлөгөөний он: 2024

**Маягт №.12**



Ажиллагсдын мэдээлэл, хөдөлмөрийн аюулгүй байдал, эрүүл ахуй

Дд	Үзүүлэлтүүд	Хэмжээ нэгж	Тоон утга		Тайлбар
			Үндсэн компани	Туслан гүйцэтгэгч	
1	2	3	4	5	6
1	<b>Нийт ажиллагсад</b>	хүн	25.00	0	
1.1	Үндсэн	хүн	25.00		
1.2	Гараат	хүн			
1.3	<b>Эмэгтэй</b>	хүн	0.00	0	
1.3.1	Захираа, удирдах ажилтан	хүн			
1.3.2	Инженер техникийн ажилтан	хүн			
1.3.3	Оператор	хүн			
1.3.4	Бусад	хүн			
1.4	<b>Эрэгтэй</b>	хүн	25.00	0	
1.4.1	Захираа, удирдах ажилтан	хүн	2.00		
1.4.2	Инженер техникийн ажилтан	хүн	4.00		
1.4.3	Оператор	хүн	12.00		
1.4.4	Бусад	хүн	7.00		
1.5	<b>Гадаад</b>	хүн	0.00	0	
1.5.1	ИТА	хүн			
1.5.2	Бусад	хүн			
2	<b>Нийт цалин</b>	сая төг/жил	546.00		
2.1	Сарын дундаж цалин-Удирдах	сая төг/ хүн	4.00		
2.2	Сарын дундаж цалин-ИТА	сая төг/ хүн	3.00		
2.3	Сарын дундаж цалин-оператор	сая төг/ хүн	2.20		
2.4	Сарын дундаж цалин-туслах	сая төг/ хүн	1.80		
2.5	Сарын дундаж цалин-бусад	сая төг/ хүн			
2.6	Сарын дундаж цалин-гадаад	сая төг/ хүн			
3	<b>ХАБ-ын асуудал хариуцсан</b>	сая төг/ хүн			
3.1	Нэгж	ширхэг	2.00		
3.2	Ажилтан	хүн	2.00		
4	<b>ХАБ-ын сургалт</b>	ширхэг	25.00	0	
4.1	байгууллага(өөрийн)	ширхэг	24.00		
4.2	дотоод	ширхэг	1.00		
4.3	Гадаад	ширхэг			
5	<b>ХАБ-ын сургалтад хамрагчдын тоо</b>	ширхэг	25.00	0	
5.1	байгууллага(өөрийн)	ширхэг	25.00		
5.2	дотоод	ширхэг			
5.3	Гадаад	ширхэг			
6	<b>Ажлын байрны нөхцөл</b>	хүн	25.00	0	
6.1	Хэвийн	хүн	20.00		
6.2	Хэвийн бус-хортой	хүн			
6.3	Хэвийн бус-хүнд	хүн			
6.4	Хэвийн бус-халуун	хүн	5.00		
6.5	Хэвийн бус-газар дор	хүн			
6.6	Хэвийн бус-бусад	хүн			
7	<b>Эрүүл мэндийн үзлэгт хамрагчдын тоо</b>	хүн	25.00		
8	<b>Ажлын тусгай хувцас хамгаалах хэрэгсэл</b>	ширхэг	750.00	0	
8.1	Тусгай хувцас	ширхэг	50.00		
8.2	Хамгаалах хэрэгсэл	ширхэг	700.00		
9	ХАБ-ын нийт зардал	сая.төг	36.00	0	
9.1	Сургалт	сая.төг			
9.2	Эрүүл мэндийн үзлэг	сая.төг	1.00		
9.3	Эрүүл ахуйн нөхцөл сайжруулах	сая.төг	2.00		
9.4	Хэвийн бус нөхцөлд ажиллагсад	сая.төг	2.00		
9.5	Самбар, тэмдэг тэмдэглэгээ	сая.төг			
9.6	Ажлын тусгай хувцас хамгаалах хэрэгсэл	сая.төг	1.00		
9.7	Орон нутгийн иргэдийн аюулгүй байдлыг хангах	сая.төг	30.00		
9.8	Бусад	сая.төг			

Тусгай зөвшөөрөл эзэмшигч: Ялгуун-Интернэйшл  
 Төлөвлөгөө гаргасан: Э.Пүрэвдорж  
 Албан тушаал:

Хүлээн авсан:  
 Мэргэжилтэн:



Аж ахуйн нэгжийн нэр: Ялгуун-Интернэйшнл  
Тусгай зөвшөөрлийн дугаар: MV-002425  
Ашигт малтмалын төрөл: Бар/м (Шохойн чулуу)

### Ашигт малтмал газрын тосны газар

Баяжуулалтын технологи: Шатаах  
Төлөвлөгөөний он: 2024  
Тухайн онд боловсруулах хүдрийн (элс) хэмжээ: 242.24

### Маягт-6.2



#### Уурхайн ус хангамж

№	Хэрэглэгчдийн жагсаалт		Эх үүсвэр	Хэмжих нэгж	Тоон утга	Шоометр тутам дахь үнэ тариф (төгрөг)	Төлбөрийн хэмжээ (сая.төг)	Тайлбар
1	2	3	4	5	6	7	8	9
1	Хүн амын унд, ахуйн зориулалтаар ашигласан хэрэглээ	Хүн амын унд, ахуйн зориулалтаар ашигласан хэрэглээ	Гүн (шүүрэл, худаг)	м3/жил	177.00	0.00	0.00	Ажилчдын унд ахуйн хэрэгцээ
2	Олборлох үйлдвэрлэлийн (ил, далд уурхай) хэрэглээ	Олборлох үйлдвэрлэлийн (ил, далд уурхай) хэрэглээ	-- Сонгох --	м3/жил	0.00	0.00	0.00	
3	Баяжуулах, боловсруулах үйлдвэрийн хэрэглээ	Эргэлтийн усны хэмжээ	-- Сонгох --	м3/жил	0.00	0.00	0.00	
3		Нэмэлт усны хэмжээ	-- Сонгох --	м3/жил	0.00	0.00	0.00	
3		Нийт усны хэмжээ	---	м3/жил	0.00	0.00	0.00	
3		Баяжуулах үйлдвэрийн эргэлтийн усны эзлэх хэмжээ	---	%	7.00	0.00	0.00	
4	Байгаль орчин хамгаалах, нөхөн сэргээлтэд хэрэглэх хэрэглээ	Байгаль орчин хамгаалах, нөхөн сэргээлтэд хэрэглэх хэрэглээ	Гүн (шүүрэл, худаг)	м3/жил	3,696.00	72.00	0.266	Мод бут, ногоон байгууламжийн усалгаа
5	Усыг шавхан зайлуулах	Усыг шавхан зайлуулах	-- Сонгох --	м3/жил	0.00	0.00	0.00	
6	Эрэл хайгуулын өрөмдлөг хийх	Эрэл хайгуулын өрөмдлөг хийх	-- Сонгох --	м3/жил	0.00	0.00	0.00	
7	Бусад (Авто зам, Барилга, Хүнд, хөнгөн, хүнсний үйлдвэрлэл, Эрчим хүч, Газар тариалан г.м)	Бусад (Авто зам, Барилга, Хүнд, хөнгөн, хүнсний үйлдвэрлэл, Эрчим хүч, Газар тариалан г.м)	-- Сонгох --	м3/жил	4,752.00	199.80	0.949	уурхайн тоосжилт дарах зорилгоор замын усалгаа хийх
Нийт хэрэглээ					8,625.00	---	1.216	

Төлөвлөгөө гаргасан: Э.Пүрэвдорж  
Ерөнхий инженер: Б.Бат-Амгалан

Хүлээн авсан:  
Мэргэжилтэн:



Аж ахуйн нэгжийн нэр: Ялгуун-Интернэйшнл  
Тусгай зөвшөөрлийн дугаар: MV-002425  
Ашигт малтмалын төрөл: Бар/м (Шохойн чулуу)

**Ашигт малтмал газрын тосны газар**

Баяжуулалтын технологи: Шатаах  
Төлөвлөгөөний он: 2024  
Тухайн онд боловсруулах хүдрийн (элс) хэмжээ: 242.24

**Маягт-3**



**Бүтээгдэхүүн гаргалт, борлуулалтын үзүүлэлтүүд**

Үзүүлэлт		Хэмжих нэгж	Тоон утга	Сар												Улирал			
Бүтээгдэхүүний төрөл	Ашигт малтмалын нэр			1	2	3	4	5	6	7	8	9	10	11	12	I	II	III	IV
1	2	3	4	5	6	7	8	9	10	11	12	13	14	15	16	17	18	19	20
<b>Олборлолт</b>																			
Хөрс хуулалт		мян.м3	0.00													0.00	0.00	0.00	0.00
а. Бэлтгэл малталт		мян.м3	0.00													0.00	0.00	0.00	0.00
б. Үндсэн малталт		мян.м3	0.00													0.00	0.00	0.00	0.00
Хүдэр (элс) олборлолт		мян.тн	242.24				26.24	27.00	27.00	27.00	27.00	27.00	27.00	27.00	27.00	0.00	80.24	81.00	81.00
	Шохой (CaO)	мян.тн	123.17				13.34	13.73	13.73	13.73	13.73	13.73	13.73	13.73	13.73	0.00	40.80	41.19	41.19
<b>Бүтээгдэхүүн гаргалт</b>																			
Хүдэр (элс) боловсруулалт		мян.тн	242.24				26.24	27.00	27.00	27.00	27.00	27.00	27.00	27.00	27.00	0.00	80.24	81.00	81.00
	Шохой (CaO)	мян.тн	123.17				13.34	13.73	13.73	13.73	13.73	13.73	13.73	13.73	13.73	0.00	40.80	41.19	41.19
Шохойн чулуу		мян.тн	242.24				26.24	27.00	27.00	27.00	27.00	27.00	27.00	27.00	27.00	0.00	80.24	81.00	81.00
	Шохой (CaO)	мян.тн	123.17				13.34	13.73	13.73	13.73	13.73	13.73	13.73	13.73	13.73	0.00	40.80	41.19	41.19
<b>Бүтээгдэхүүн борлуулалт</b>																			
Шохойн чулуу		мян.тн	120.00				13.00	13.00	14.00	13.00	13.00	14.00	13.00	13.00	14.00	0.00	40.00	40.00	40.00
	Шохой (CaO)	мян.тн	61.02				6.61	6.61	7.12	6.61	6.61	7.12	6.61	6.61	7.12	0.00	20.34	20.34	20.34
а. Дотоод		---																	
Шохойн чулуу		мян.тн	120.00				13.00	13.00	14.00	13.00	13.00	14.00	13.00	13.00	14.00	0.00	40.00	40.00	40.00
	Шохой (CaO)	мян.тн	61.02				6.61	6.61	7.12	6.61	6.61	7.12	6.61	6.61	7.12	0.00	20.34	20.34	20.34
б. Экспорт		---																	
		мян.тн	0.00													0.00	0.00	0.00	0.00

Тайлбар:

0-30мм ширхэглэлтэй 120 мянган тонн шохойн чулууг кондицийн бус овоолгод овоолно. 30-60мм ширхэглэлтэй 122.24мянган тонн шохойн чулуу үйлдвэрлэнэ. Үүнээс 120 мянган тонн шохойн чулууг борлуулна.

Төлөвлөгөө гаргасан: Э.Пүрэвдорж  
Ерөнхий инженер: Э.Пүрэвдорж  
Баяжуулагч инженер: Д.Баяржаргал

Хүлээн авсан:  
Мэргэжилтэн: Х.Лхагвабаатар



Аж ахуйн нэгжийн нэр: Ялгуун-Интернэйшнл  
Тусгай зөвшөөрлийн дугаар: MV-002425  
Ашигт малтмалын төрөл: Бар/м (Шохойн чулуу)

### Ашигт малтмал газрын тосны газар

Баяжуулалтын технологи: Шатаах  
Төлөвлөгөөний он: 2024  
Тухайн онд боловсруулах хүдрийн (элс) хэмжээ: 242.24

### Маягт-4.1



#### Бүтээгдэхүүн гаргалт, борлуулалтын үзүүлэлтүүд

Д/д	Бүтээгдэхүүний нэр	Бүтээгдэхүүний хэмжээ			Ашигт малтмалын нэр	Агуулга			Металл (эрдэс) хэмжээ			Гарц			Металл (эрдэс) авалт			Тайлбар
		Хэмжих нэгж	ТЭЗҮ-ийн тоон утга	Төлөвлөгөөний тоон утга		Хэмжих нэгж	ТЭЗҮ-ийн тоон утга	Төлөвлөгөөний тоон утга	Хэмжих нэгж	ТЭЗҮ-ийн тоон утга	Төлөвлөгөөний тоон утга	Хэмжих нэгж	ТЭЗҮ-ийн тоон утга	Төлөвлөгөөний тоон утга	Хэмжих нэгж	ТЭЗҮ-ийн тоон утга	Төлөвлөгөөний тоон утга	
1	2	4	5	6	7	8	9	10	11	12	13	14	15	16	17	18	19	
1	Бусад уурхайгаас авсан үйлдвэрлэлийн нөөц (хүдэр, элс)	мян.тн				---			---									
2	Өмнөх онуудын үлдэгдэл үйлдвэрлэлийн нөөц (хүдэр, элс)	мян.тн			Шохой (CaO)	%			мян.тн									
3	2024 оны олборлон, боловсруулах үйлдвэрлэлийн нөөц (хүдэр, элс)	мян.тн		242.24	Шохой (CaO)	%		50.85	мян.тн		123.17							
4	2024 оны боловсруулалтад орохгүй үйлдвэрлэлийн нөөц* (хүдэр, элс)	мян.тн			Шохой (CaO)	%			мян.тн									
5	2024 онд боловсруулах үйлдвэрлэлийн нөөцийн хэмжээ (хүдэр, элс)	мян.тн	0	242.24	Шохой (CaO)	%		50.85	мян.тн		123.17			100.00			100.00	
6.1	Шохойн чулуу	мян.тн		242.24	Шохой (CaO)	%		50.85	мян.тн		123.17	%		100.00	%		100.00	
7	Хаягдлын хэмжээ	мян.тн		0.00	Шохой (CaO)	%			мян.тн		0.00			0.00	%		100.00	
8	ТЭЗҮ-ээс зөрүүтэй байгаа шалтгаан		Олборлолтын хүчин чадал өөрчлөгдсөн															

Төлөвлөгөө гаргасан: Э.Пүрэвдорж  
Ерөнхий инженер: Б.Бат-Амгалан  
Баяжуулагч инженер:

Хүлээн авсан: Мэргэжилтэн: Х.Лхагвабаатар



Аж ахуйн нэгжийн нэр: Ялгуун-Интернэйшнл  
 Тусгай зөвшөөрлийн дугаар: MV-002425  
 Ашигт малтмалын төрөл: Бар/м (Шохойн чулуу)  
 Баяжуулалтын технологи: Шатаах

### Ашигт малтмал газрын тосны газар

Төлөвлөгөөний он:2024  
 ТЭЗҮ-ээр ашиглах нийт хугацаа:10  
 Ашиглалтын хэд дэх жил:7

Маягт - 1.1



#### Бүтээгдэхүүн үйлдвэрлэлийн төлөв

№	Нөөцийн зэрэг	Бүтээгдэхүүний хэмжээ			Ашигт малтмалын нэр	Агуулга			Металл (эрдэс)-ын хэмжээ			Тайлбар	
		Хэмжих нэгж	Тоон утга	Экспорт		Хэмжих нэгж	Тоон утга	Экспорт	Хэмжих нэгж	Тоон утга	Экспорт		
1	2	3	4	5	6	7	8	9	10	11	12	13	14
1	2025 онд гаргах бүтээгдэхүүний хэмжээ												
		Боловсруулах хүдэр (элс)-ийн хэмжээ	мян.тн	230.00		1 Шохой (CaO)	%	50.58	0	мян.тн	116.33	0.00	Бутлуураар ангилан ялгана.
	1	Шохойн чулуу	мян.тн	230.00	0.00	1 Шохой (CaO)	%	50.58	0	мян.тн	116.33	0.00	117.53мянган тонн ширхэглэлтэй шохойн чулууг борлуулахад бэлэн болгоно. 0-30мм ширхэглэлтэй 112.47 мянган тонн шохойн чулууг кондицийн бус шохойн чулууны овоолго руу овоолно.
2	2026 онд гаргах бүтээгдэхүүний хэмжээ												
	1	Боловсруулах хүдэр (элс)-ийн хэмжээ	мян.тн	250.00		1 Шохой (CaO)	%	50.58	0	мян.тн	126.45	0.00	Бутлуураар ангилан ялгана.
	1	Шохойн чулуу	мян.тн	250.00	0.00	1 Шохой (CaO)	%	50.58	0	мян.тн	126.45	0.00	127.75мянган тонн ширхэглэлтэй шохойн чулууг борлуулахад бэлэн болгоно. 0-30мм ширхэглэлтэй 122.25 мянган тонн шохойн чулууг кондицийн бус шохойн чулууны овоолго руу овоолно.
3	2027 онд гаргах бүтээгдэхүүний хэмжээ												
	1	Боловсруулах хүдэр (элс)-ийн хэмжээ	мян.тн	250.00		1 Шохой (CaO)	%	50.58	0	мян.тн	126.45	0.00	Бутлуураар ангилан ялгана.
	1	Шохойн чулуу	мян.тн	250.00	0.00	1 Шохой (CaO)	%	50.58	0	мян.тн	126.45	0.00	127.75мянган тонн ширхэглэлтэй шохойн чулууг борлуулахад бэлэн болгоно. 0-30мм ширхэглэлтэй 122.25 мянган тонн шохойн чулууг кондицийн бус шохойн чулууны овоолго руу овоолно.

Төлөвлөгөө гаргасан: Э.Пүрэвдорж  
 Ерөнхий инженер: Б.Бат-Амгалан  
 Баяжуулагч инженер:

Хүлээн авсан: Хүлээн авсан:  
 Мэргэжилтэн: Х.Лхагвабаатар



ААН-ийн нэр: Ялгуун-Интернэйшнл  
Тусгай зөвшөөрлийн дугаар: MV-002425  
Ашигт малтмалын төрөл: Бар/м (Шохойн чулуу)

**Ашигт малтмал газрын тосны газар**

Баяжуулалтын технологи: Шатаах  
Төлөвлөгөөний он: 2024  
Тухайн онд боловсруулах хүдрийн (элс) хэмжээ: 242.24

Маягт №-17



**Хөрөнгө оруулалтын бүтэц**

№	Хөрөнгө оруулалтын үзүүлэлтүүд	Хэмжих нэгж	2024 оны төлөвлөгөө	Тухайн оны төлөвлөлт			Тайлбар
				2025	2026	2027	
<b>1</b>	<b>Нийт хөрөнгө оруулалт</b>	сая.төг	29.00	0.00	0.00	0.00	
1.1	Дотоодын хөрөнгө оруулалт	сая.төг	29.00	0.00	0.00	0.00	
1.1.1	Өөрийн	сая.төг	29.00				
1.1.2	Зээл	сая.төг					
1.1.3	Үнэт цаасны	сая.төг					
1.1.4	Бусад	сая.төг					
1.2	Гадаадын хөрөнгө оруулалт	сая.төг	0.00	0.00	0.00	0.00	
1.2.1	Өөрийн	сая.төг					
1.2.2	Зээл	сая.төг					
1.2.3	Үнэт цаасны	сая.төг					
1.2.4	Бусад	сая.төг					
<b>2</b>	<b>Хөрөнгө оруулалтын зарцуулалт</b>	сая.төг	29.00	0.00	0.00	0.00	
2.1	Үндсэн хөрөнгө	сая.төг	17.50				Өрмийн сэлбэг хэрэгсэл авах
2.2	Эргэлтийн хөрөнгө	сая.төг					
<b>3</b>	<b>Хөрөнгө оруулалтын хэлбэр</b>	сая.төг					
3.1	Геологи, хайгуул	сая.төг					
3.2	Олборлолт	сая.төг					
3.3	Баяжуулалт	сая.төг					
3.4	Боловсруулалт	сая.төг					
3.5	Дэд бүтэц	сая.төг					
3.6	Байгаль орчин нөхөн сэргээлт	сая.төг	7.50				Мод тарина. Дүйцүүлэх хамгаалах арга хэмжээ
3.7	Нийгмийн хариуцлагын хүрээнд хийгдсэн	сая.төг	4.00				Нийгмийн хариуцлагын гэрээний дагуу хийж ажлуудыг санхүүжүүлэх
3.8	Бусад	сая.төг					

Үзүүлэлт гаргасан: Э.Пүрэвдорж  
Эдийн засагч: Ж.Оюун-Эрдэнэ  
Нягтлан бодогч: Э.Номин-Эрдэнэ

Хүлээн авсан:  
Мэргэжилтэн:



ААН-ийн нэр: Ялгуун-Интернэйшнл  
Тусгай зөвшөөрлийн дугаар: MV-002425  
Ашигт малтмалын төрөл: Бар/м (Шохойн чулуу)

### Ашигт малтмал газрын тосны газар

Баяжуулалтын технологи: Шатаах  
Төлөвлөгөөний он: 2024  
Тухайн онд боловсруулах хүдрийн (элс) хэмжээ: 242.24

Маягт-14



#### Нийт зардлын задаргаа

Д/д	Үзүүлэлтүүд	Хэмжих нэгж	Төлөвлөлтийн тоон утга	Тайлбар
1	Нийт зардал	сая.төг	1,522.92	
2	Үйлдвэрлэлийн зардал	сая.төг	1,516.72	
2.1	Байгаль орчныг хамгаалах зардал	сая.төг	9.00	
2.2	Цалин	сая.төг	546.00	
2.3	Тэсэлгээний зардал	сая.төг	286.00	
2.4	Эрчим хүч	сая.төг	45.80	
2.5	Түлш шатахуун	сая.төг	255.00	
2.6	Сэлбэг хэрэгсэл	сая.төг	70.00	
2.7	ХАБЭА-н зардал	сая.төг	36.00	
2.8	Бусдаар гүйцэтгүүлсэн ажил	сая.төг	25.00	
2.9	Тээврийн зардал	сая.төг	0.00	
2.10	Түрээсийн төлбөр	сая.төг	0.00	
2.11	Үндсэн хөрөнгийн элэгдэл хорогдлын шимтгэл	сая.төг	110.00	
2.12	Материалын зардал	сая.төг	2.50	
2.13	Хувь хөрөнгөөр хийсэн хайгуулын ажлын зардал	сая.төг	0.00	
2.14	Улс, орон нутгийн төсөвт оруулсан орлого	сая.төг	129.92	Маягт 15-н 2.1, 2.4, 2.11, 2.13, 2.17, 3.6, 3.7-д оруулсан тоон үтгүүдийг хасаж тооцсон дүн
2.15	Үйлдвэрлэлийн бусад зардал	сая.төг	1.50	
3	Үйлдвэрлэлийн бус зардал	сая.төг	6.20	
3.1	Захиргааны зардал	сая.төг	1.20	
3.2	Зээлийн хүү	сая.төг		
3.3	Хандив тусламж (АМТХ-ийн 42.1т заалтаас бусад )	сая.төг	5.00	
3.4	АМТХ-ийн 42.1 заасан гэрээний дагуу орон нутагт хийсэн хөрөнгө оруулалт, хандив тусламж	сая.төг		
4	Бусад	сая.төг		

Үзүүлэлт гаргасан: Э.Пүрэвдорж  
Эдийн засагч: Ж.Оюун-Эрдэнэ  
Нягтлан бодогч: Э.Номин-Эрдэнэ

Хүлээн авсан:  
Мэргэжилтэн:





ААН-ийн нэр: Ялгуун-Интернэйшнл  
Тусгай зөвшөөрлийн дугаар: MV-002425  
Ашигт малтмалын төрөл: Бар/м (Шохойн чулуу)

### Ашигт малтмал газрын тосны газар

Баяжуулалтын технологи: Шатаах  
Төлөвлөгөөний он: 2024  
Тухайн онд боловсруулах хүдрийн (элс) хэмжээ: 242.24

Маягт- 15



#### Улс, орон нутгийн төсөвт оруулсан орлого

Д/д	Татвар төлбөрүүд	Хэмжих нэгж	Төлөвлөлтийн тоон утга	Тайлбар
1	Нийт улсын төсөвт оруулсан орлого	сая.төг	253.82	
2	Улсын төсөвт оруулсан төлсөн албан татвар, төлбөр, хураамж, ногдол ашиг	сая.төг	249.01	
2.1	Аж ахуйн нэгж байгууллагын орлогын албан татвар	сая.төг	0.00	
2.2	Гаалийн албан татвар	сая.төг	9.50	
2.3	Нэмэгдсэн өртгийн албан татвар	сая.төг	50.00	
2.4	Хүн амын орлогын албан татвар	сая.төг	22.00	
2.5	Ашигт малтмал ашигласны нөөц ашигласны төлбөр	сая.төг	0.00	
2.6	Ашигт малтмал ашигласны нөөц ашигласны нэмэлт төлбөр	сая.төг	0.21	
2.7	Тусгай зөвшөөрлийн төлбөр	сая.төг	0.00	
2.8	Улсын төсвийн хөрөнгөөр хайгуул хийсэн ордын нөхөн төлбөр	сая.төг	0.00	
2.9	Гадаадын мэргэжилтэн, ажилчны ажлын байрны төлбөр	сая.төг		
2.10	Агаар бохирдлын төлбөр	сая.төг	63.00	
2.11	Нийгмийн даатгалын шимтгэл (хувь хүн)	сая.төг	82.00	
2.12	Нийгмийн даатгалын шимтгэл (байгууллага)	сая.төг	10.90	
2.13	Эрүүл мэндийн даатгалын шимтгэл (хувь хүн)	сая.төг	10.90	
2.14	Эрүүл мэндийн даатгалын шимтгэл (байгууллага)	сая.төг	0.50	
2.15	Төрийн захиргааны байгууллагад төлсөн үйлчилгээний хураамж ба бусад төлбөрүүд	сая.төг	0.00	
2.16	Төрийн өмчийн ногдол ашиг	сая.төг		
3	Орон нутгийн төсөвт төлсөн албан татвар, хураамж, ногдол ашиг	сая.төг	4.81	
3.1	Үл хөдлөх хөрөнгийн татвар	сая.төг	0.00	
3.2	авто тээврийн болон өөрөө явагч хэрэгслийн албан татвар	сая.төг	0.00	
3.3	Газрын татвар	сая.төг	3.49	
3.4	Ус ашигласны төлбөр	сая.төг	1.32	
3.5	Түгээмэл тархацтай ашигт малтмалын нөөц ашигласны төлбөр	сая.төг		
3.6	Орон нутгийн төрийн өмчийн ногдол ашиг	сая.төг		
	Бусад (торгууль төлбөр)	сая.төг		

Үзүүлэлт гаргасан: Э.Пүрэвдорж  
Эдийн засагч: Ж.Оюун-Эрдэнэ  
Нягтлан бодогч: Э.Номин-Эрдэнэ

Хүлээн авсан:  
Мэргэжилтэн:



ААН-ийн нэр: Ялгуун-Интернэйшнл  
Тусгай зөвшөөрлийн дугаар: MV-002425  
Ашигт малтмалын төрөл: Бар/м (Шохойн чулуу)

### Ашигт малтмал газрын тосны газар

Баяжуулалтын технологи: Шатаах  
Төлөвлөгөөний он: 2024  
Тухайн онд боловсруулах хүдрийн (элс) хэмжээ: 242.24

Маягт - 16



#### Эдийн засгийн үзүүлэлтүүд

Д/д	Татвар төлбөрүүд	Хэмжих нэгж	Төлөвлөлтийн тоон утга	Тайлбар
1	Борлуулалтын орлого*	сая.төг	1,440.00	
1	Уурхайн	сая.төг	1,440.00	
2	<b>Бусад*</b>	сая.төг		
2	<b>Нэгж бүтээгдэхүүний үнэ:</b>			
1		төг/тн		
3	<b>Нийт зардал :</b>	сая.төг	1,522.92	
4	<b>Бусад зардал***</b>	сая.төг		
5	Татвар ногдох орлого	сая.төг	-82.92	
6	Аж ахуйн нэгж орлогын албан татвар	сая.төг	-8.29	
7	Цэвэр ашиг (татварын дараах)	сая.төг	-74.63	
8	Өмчлөгчид хуваарилах ногдол ашиг	сая.төг		
9	Ногдол ашгийн татвар		-7.46	
10	Үндсэн хөрөнгийн нийт үнэ	сая.төг		
11	Нэгж бүтээгдэхүүний өөрийн өртөг			
1	Хөрс			
2	<b>Олборлолт</b>	төг/тн	12,000.00	
3	<b>Баяжуулалт (боловсруулалт)</b>	төг/тн		
4	Шохойн чулуу	төг/тн	16,000.00	

Үзүүлэлт гаргасан: Э.Пүрэвдорж  
Эдийн засагч: Ж.Оюун-Эрдэнэ  
Нягтлан бодогч: Э.Номин-Эрдэнэ

Хүлээн авсан:  
Мэргэжилтэн: