

АГУУЛГА

БҮЛЭГ НЭГ. ТӨСЛИЙН ТОВЧ ТАНИЛЦУУЛГА	2
1.1 Төслийн нэр.....	2
“Алтны хүдэр баяжуулах цех” төсөл.....	2
1.2 Төслийн зорилго.....	2
1.3 Төсөл хэрэгжүүлэгчийн мэдээлэл	2
1.4 Дэд бүтэц.....	3
1.4.1 Цахилгаан хангамж.....	4
1.4.2 Усан хангамж.....	5
1.4.3 Дулаан хангамж.....	5
1.5 Тоног төхөөрөмж.....	6
1.6 Хүчин чадал.....	7
1.7 Үйлдвэрийн технологи	8
БҮЛЭГ ХОЁР. ТӨСЛИЙН ТАЛБАЙ, ТҮҮНИЙ ОРЧНЫ БАЙГАЛЬ ОРЧИН, НИЙГЭМ- ЭДИЙН ЗАСГИЙН ТӨЛӨВ БАЙДАЛ ТОВЧ ТАНИЛЦУУЛГА	10
1.1 Төслийн байршил.....	10
1.2 Төслийн талбайн физик газарзүйн нөхцөл	12
1.3 Төсөл хэрэгжих талбайн гадаргын налуужилт.....	13
1.4 Агаарын чанарын ерөнхий төлөв байдал.....	13
1.5 Нийгэм эдийн засаг	14
1.5.1 Орон нутгийн өнөөгийн байдал	15
БҮЛЭГ ГУРАВ. ТӨСЛИЙН ГОЛ БА БОЛЗОШГҮЙ СӨРӨГ НӨЛӨӨЛЛИЙН ТОВЧ ТОДОРХОЙЛОЛТ	16
3.1 Агаарын чанар.....	17
3.2 Хөрсөн бүрхэвч.....	17
3.3 Гадаргын болон газрын доорх ус.....	18
3.4 Хүний эрүүл мэндэд үзүүлэх нөлөөлөл	19
3.5 Ургамлан нөмрөг	21
3.6 Амьтны аймаг	22
3.7 Нийгэм эдийн засаг.....	22
БҮЛЭГ ДӨРӨВ. БАЙГАЛЬ ОРЧНЫ МЕНЕЖМЕНТИЙН ТУХАЙН ЖИЛИЙН ТӨЛӨВЛӨГӨӨНИЙ ГОЛ ЗОРИЛТ	23
БҮЛЭГ ТАВ. СӨРӨГ НӨЛӨӨЛЛИЙГ БУУРУУЛАХ АРГА ХЭМЖЭЭНИЙ ТӨЛӨВЛӨГӨӨ.....	24
БҮЛЭГ ЗУРГАА. БИОЛОГИЙН ОЛОН ЯНЗЫН БАЙДЛЫГ ДҮЙЦҮҮЛЭН ХАМГААЛАХ АРГА ХЭМЖЭЭНИЙ ТӨЛӨВЛӨГӨӨ	26
БҮЛЭГ ДОЛОО. НҮҮЛГЭН ШИЛЖҮҮЛЭХ, НӨХӨН ОЛГОВОР ОЛГОХ АРГА ХЭМЖЭЭНИЙ ТӨЛӨВЛӨГӨӨ.....	27
БҮЛЭГ НАЙМ. ТҮҮХ, СОЁЛЫН ӨВИЙГ ХАМГААЛАХ АРГА ХЭМЖЭЭНИЙ ТӨЛӨВЛӨГӨӨ.....	27
БҮЛЭГ ЕС. ОСОЛ, ЭРСДЭЛИЙН МЕНЕЖМЕНТИЙН ТӨЛӨВЛӨГӨӨ	27
БҮЛЭГ АРАВ. ХОГ ХАЯГДЛЫН МЕНЕЖМЕНТИЙН ТӨЛӨВЛӨГӨӨ.....	28
БҮЛЭГ АРАВАН НЭГ. ОРЧНЫ ХЯНАЛТ ШИНЖИЛГЭЭНИЙ ХӨТӨЛБӨР	29
БҮЛЭГ АРАВАН ХОЁР. УДИРДЛАГА, ЗОХИОН БАЙГУУЛАЛТЫН ТАЛААР АВАХ АРГА ХЭМЖЭЭ	31
БҮЛЭГ АРАВАН ГУРАВ. БАЙГАЛЬ ОРЧНЫ МЕНЕЖМЕНТИЙН ТӨЛӨВЛӨГӨӨ, ТҮҮНИЙ ХЭРЭГЖИЛТИЙГ ОРОЛЦОГЧ, СОНИРХОГЧ ТАЛУУДАД ТАЙЛАГНАХ, ХЭЛЭЛЦҮҮЛЭХ ХУВААРЬ	32

БҮЛЭГ НЭГ. ТӨСЛИЙН ТОВЧ ТАНИЛЦУУЛГА

1.1 Төслийн нэр

“Алтны хүдэр баяжуулах цех” төсөл.



Зураг №. 1 Цехийн харагдах байдал

1.2 Төслийн зорилго

Монгол улсын засгийн газрын 2016-2020 оны үйл ажиллагааны хөтөлбөр, Эдийн засгийн тогтвортой өсөлтийг хангах бодлого, Алт-2 хөтөлбөр, Засгийн газрын 2017 оны 05 дугаар сарын 24-ны өдрийн 151 дүгээр тогтоолын дагуу Говь-Алтай аймаг болон ойролцоох суман дахь ашигт малтмалын үйлдвэрлэлийн аргаар ашиглахад эдийн засгийн үр ашиггүй орд, ашиглалтын болон технологийн хаягдлаар бий болсон талбайгаас бичил уурхайчдын олборлож байгаа хүдэр баяжуулах ажиллагааг нэг цэгт төвлөрүүлэн мөнгөн усгүй технологиор алтны хүдэр баяжуулах үйлдвэр байгуулан байгаль орчин, хүн амын эрүүл мэндэд хор нөлөөгүй хариуцлагатай бичил уурхайг хөгжүүлэх замаар орон нутгийн нийгэм, байгаль орчин, эдийн засагт бодит хувь нэмэр оруулахад оршино.

1.3 Төсөл хэрэгжүүлэгчийн мэдээлэл

Хүснэгт №. 1 Төсөл хэрэгжүүлэгчийн мэдээлэл

Төсөл хэрэгжүүлэгч	“Алтан тээрэм” ХХК
Регистрийн дугаар	3251446
Хаяг	Говь-Алтай, Есөнбулаг, 3-р баг, Жаргалант, найрамдал 5 гудамж, 2 тоот.
Утас	89976063

И-мэйл	
--------	--

1.4 Дэд бүтэц

Үйлдвэрийн барилга байгууламжид захиргааны байр, ажилчдын душ болон хоолны байр, агуулах-засварын байр багтана.

Хүснэгт №. 2 Төслийн талбайд орших барилга байгууламж

№	Нэр	Хийц, бүрдэл	Тоо, ш
1	Баяжуулах цех	Сэндвич	600 м ²
2	Хаягдлын далан 1, 2, 3		
3	Сэлбэг, материалын агуулах	Контейнер	40 м ²
4	Харуул хамгаалалтын байр	Тоосго	20 м ²
5	Оффис	Контейнер	40 м ²
6	Түүхий эдийн талбай		2000 м ²
7	Уурын зуух	Тоосго	70 м ²
8	Гал тогоо	Тоосго	60 м ²

Хүснэгт №. 3 Төслийн талбайн барилга байгууламж



1.4.1 Цахилгаан хангамж

Говь-Алтай аймгийн Есөнбулаг сумын нутагт орших “Алтан тээрэм” ХХК-ийн алтны хүдэр баяжуулах цехийн цахилгаан хэрэглэгчдийг дараах байдлаар ангилж хуваалаа.

- Баяжуулах цех
- Засварын хэсэг
- Аж ахуй

Үйлдвэрийн хувьд дээр дурдсан бүх хэрэглэгчдийг 0.4кВ-ын цахилгаан эрчим хүчээр тэжээх 10/0.4 кВ-ын нэг хүчний трансформатор бүхий 250 кВА-н дэд станцаас тэжээнэ.



Зураг №. 2 Цахилгаан хангамжийн трансформатор

1.4.2 Усан хангамж

Төслийн нийт усны хэрэглээг хангахын тулд 1.89 л/сек ундаргатай худаг шаардлагатай бөгөөд төслийн үйл ажиллагааны явцад шаардлагатай усны хэрэглээг өөрийн эзэмшлийн 2.9 л/сек ундаргатай гүний худгаас хангахаар төлөвлөсөн байгаа нь хүрэлцээтэй байна. Дараах усны хэрэглэгч байна. Үүнд:

- Баяжуулах цехийн технологийн усны
- Ажилчдын унд ахуйн хэрэглээ
- Мод тарих, услагаа

Төслийн талбайн худгийн солбицол: 46°26'15.5 N 96°13'52.2 E



Зураг №. 4 Худгийн байршил



Зураг №. 3 Худгийн зураг

1.4.3 Дулаан хангамж

Төсөл хэрэгжүүлэгч нь дулаан хангамжаа нам даралтын зуухаар халаана.




Зураг №. 5 Халаалтын паар

1.5 Тоног төхөөрөмж

Хацарт бутлуур: ХАМО-ын авчирсан хүдрийг 100 кг-ын багтаамжтай тэргэнцрээр зөөвөрлөн хүдэр хүлээн авах 1м³ эзлэхүүнтэй бункерт хийн хүдрийг хацарт бутлуураар бутална. Хацарт бутлуурын орох амсрын хэмжээ 110 мм тул бункерын амсарт хоорондын хэмжээ нь 110 мм гулдмайт шигшүүрийг хөдөлгөөнгүй байрлуулсан.

Хүснэгт №. 4 Хацарт бутлуурын техникийн үзүүлэлт

Д/д	Бутлуурын марк	PEX-250*400	
1	Хүчин чадал, тн/цаг	5	
2	Тэжээлийн хамгийн том хэмжээ, мм	110	
3	Гарах амсрын хэмжээ, мм	15-60	
4	Хэмжээ, мм	1180x1087x1245	
5	Жин, кг	2.8	
6	Хөдөлгүүрийн чадал, кВт	15	
7	Ашиглагдах тоо, ширхэг	1	

Дугуйт тээрэм: Хацарт бутлуурт буталсан хүдрийг бункерт хийнэ. Бункерээс хүдрийг ачигчаар зөөвөрлөн дугуйт тээрмээр нунтаглана.

Хүснэгт №. 5 Дугуйт тээрмийн техникийн үзүүлэлт

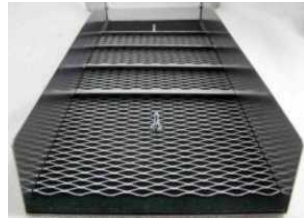
Д/д	Тээрмийн марк	Moinho D-2	
1	Хүчин чадал, тн/цаг	0.1	
2	Тэжээлийн хамгийн том хэмжээ, мм	15	
3	Жин, кг	2.8	
4	Төвөөс зугтах хүч, эрг/мин	13-14	
5	Хөдөлгүүрийн чадал, кВт	5	
6	Ашиглагдах тоо, ширхэг	4	

Шлюз: Нунтаглагдсан < 0.5 мм ширхэгтэй хүдрийг гравитацийн аргаар 6 м урттай үндсэн шлюзэн дээр баяжуулна. Үндсэн шлюзнээс гарсан хаягдлыг 3 м-ийн урттай хяналтын шлюзэнд баяжуулна.

Хүснэгт №. 6 Шлюзны техникийн үзүүлэлт


Д/д	Үзүүлэлт	Үндсэн хоригт цорго	Хяналтын хоригт цорго
1	Хүчин чадал, тн/цаг	0.5	0.5
2	Урт, м	6	3
3	Өргөн, м	1	1

ГОВЬ-АЛТАЙ АЙМГИЙН ЕСӨНБУЛАГ СУМЫН НУТАГ ОРШИХ “АЛТНЫ ХҮДЭР БАЯЖУУЛАХ ЦЕХ” ТӨСЛИЙН
2024 ОНЫ БАЙГАЛЬ ОРЧНЫ МЕНЕЖМЕНТИЙН ТӨЛӨВЛӨГӨӨ

4	Налуугийн өнцөг, град	8-12	8- 12	
	Ашиглагдах тоо, ширхэг	6	6	

Сэгсрэх ширээ: Тээрмийн элс, үндсэн болон хяналтын шлюзнээс гарсан баяжмалыг сэгсрэх ширээгээр баяжуулна.

Хүснэгт №. 7 Сэгсрэх ширээний техникийн үзүүлэлт

Д/д	Үзүүлэлт	Хэмжих нэгж		
1	Ремений хурд /Тусдаа эргэх/	2Н.Р. /1,5кв/		
2	Ердийн хурд	270 /280 эрг/мин/		
3	Тос хураагуурын багтаамж	2 ½галло н	/11Л/	
4	Ремень Р.С.Д.	13.6 инч	346мм	
5	Ремений тоо	2 ба4		
6	Ремений хэмжээ	SPA 1550		
7	Урт	35инч	889 мм	
8	Өргөн	21 инч	533 мм	
9	Өндөр	18 инч	457мм	
10	Цэвэр жин	537 паунд	244кг	
11	Нийт жин	649 паунд	294кг	
12	Хөдөлгүүрийн хүчин чадал	1.5 кВт		
13	Бүтээл	100 кг/ц		

1.6 Хүчин чадал

Говь-Алтай аймгийн Есөнбулаг сумын нутагт орших “Алтны хүдэр баяжуулах цех” төсөл нь 5 жил ажиллахаар төлөвлөж ТЭЗҮ-д тусгасан. Жилдээ 1,800 тн, хоногт 5.9 тн хүдэр баяжуулах хүчин чадалтай ба алтны хүдрийн агуулга 13.67 гр/тн байна.

Хүснэгт №. 8 Баяжуулах хүдрийн хэмжээ

Ашиглалтын жилүүд	Дундаж агуулга	Хүдэр	Хүдэр дэх Алт
	гр/тн	тн	Кг
I-р жил	13.67	1800.0	24.6
II-р жил	13.67	1800.0	24.6
III-р жил	13.67	1800.0	24.6

IV-р жил	13.67	1800.0	24.6
V-р жил	13.67	1800.0	24.6
Нийт	13.67	9000.0	123.0

1.7 Үйлдвэрийн технологи

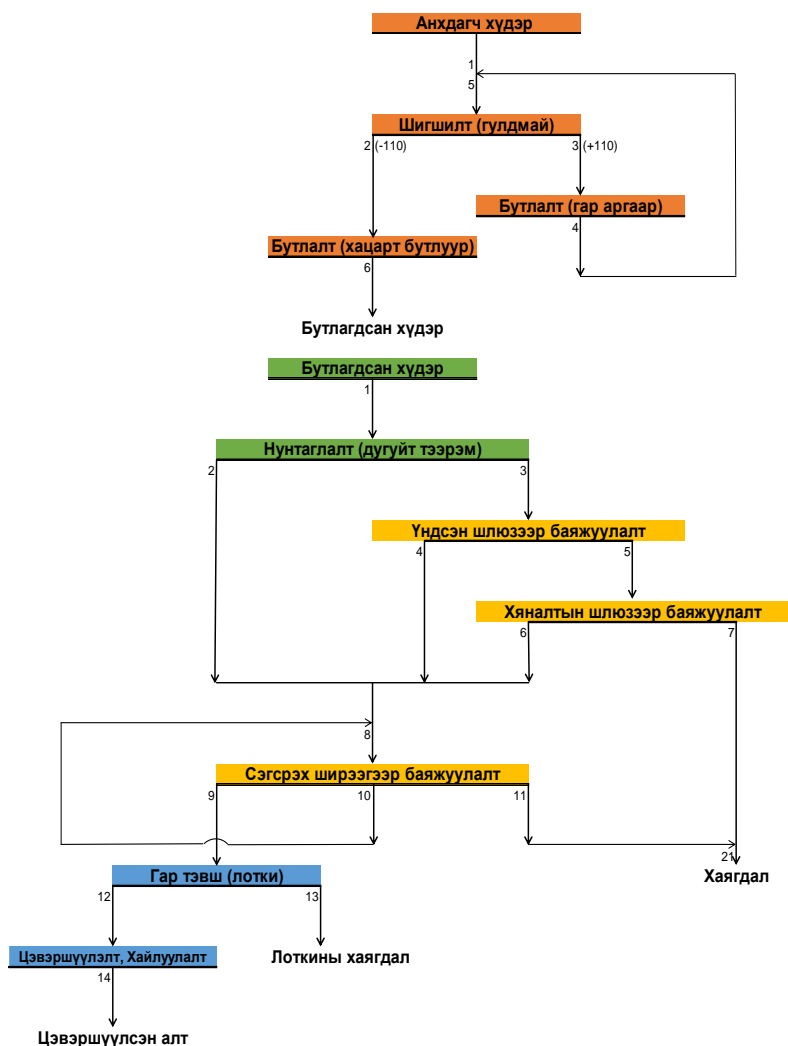
Гравитацийн аргаар баяжуулах цехийн технологийн горим: Алтны хүдрийг баяжуулах технологийн горим нь юуны өмнө хүдэрт байгаа алтны оршин тогтсон хэлбэр, ялангуяа алтны ширхгийн хэмжээ, хүдрийн бодисын найрлага, алт агуулсан эрдсийн төрх байдал, мөн алтны хүдэрт байж болох бусад үнэт бүрдэл хэсгүүдийн агуулга, хүдрийг баяжуулахад саад учруулдаг бодисуудын хэмжээ, шаварлаг эрдсийн хэмжээ, нүүрсний хольц зэрэг олон үзүүлэлтээс шалтгаалж технологийн сонголт хийдэг. Хүдэр баяжуулах цехийн үйл ажиллагааг бичил уурхайчдын үйл ажиллагааны онцлог, сэтгэл зүйд нийцүүлэн "Бичил уурхайн төсөл" хэрэгжүүлэгчдийн зүгээс хийсэн туршилт судалгаа, захиалагч байгууллагын хүсэлтийг харгалзан тухайн нөхцөл байдалд нь тохируулан технологийн дамжлага, тоног төхөөрөмжийг сонгосон байдаг.

Үйлдвэрлэлийн технологийн шат:

- ✓ Хүдэр хүлээн авах
- ✓ Шигших
- ✓ Бутлах
- ✓ Дугуйт тээрэмд нунтаглах
- ✓ Шлюзээр баяжуулах
- ✓ Баяжуулах ширээн дээр баяжуулах
- ✓ Лабораторид цэвэршүүлэн, хайлуулах
- ✓ Шлам, хаягдлын овоолгын агуулгыг дээж авч тодорхойлох

Хаягдлын санд хуримтлагдсан шламын хатуу үлдэгдлийг ачигч техникийн тусламжтайгаар хаягдлын овоолгод зөөвөрлөнө. Үйлдвэрлэлийн аргаар ашиглагдаж байгаад орхигдсон алтны үндсэн ордоос бичил уурхайчдын олборлосон хүдрийн найрлаганд хорт хольцын агуулга зөвшөөрөгдөх хэмжээнд байгааг Геологийн Төв Лабораторийн 2010 оны 11-р сарын 3-нд хийсэн шинжилгээний дүнгээр тодорхойлсон үзүүлэлтийг үндэслэн баяжуулалтын онцгой нөхцөл шаардах хэрэггүй гэж тооцон бичил уурхайчдын авчирсан хүдрийг 100 кг-ын

багтаамжтай тэргэнцрээр зөөвөрлөн хүдэр хүлээн авах 1 м^3 эзлэхүүнтэй бункерт хийн хүдрийг хацарт бутлуураар бутална. Хацарт утлуурын орох амсрын хэмжээ 110 мм тул бункерын амсарт хоорондын хэмжээ нь 110 мм гулдмайт шигшүүрийг хөдөлгөөнгүй байрлуулна. Хацарт бутлуурт буталсан хүдрийг бункерт хийнэ. Бункерээс хүдрийг ачигчаар зөөвөрлөн дугуйт тээрэмд тэжээж нунтаглана. Нунтаглагдсан < 0.5 мм ширхэгтэй хүдрийг гравитацийн аргаар 6 м урттай үндсэн шлюзэн дээр баяжуулна. Үндсэн шлюзнээс гарсан хаягдлыг 3 м-ийн урттай хяналтын шлюзэнд баяжуулна. Шлюзээс гарсан баяжмалыг баяжуулах ширээгээр оруулж гүйцээн баяжуулалт хийнэ. Тухайн хүдэр нийлүүлж буй нөхөрлөлийн хяналтан дор баяжуулалтыг хийнэ.



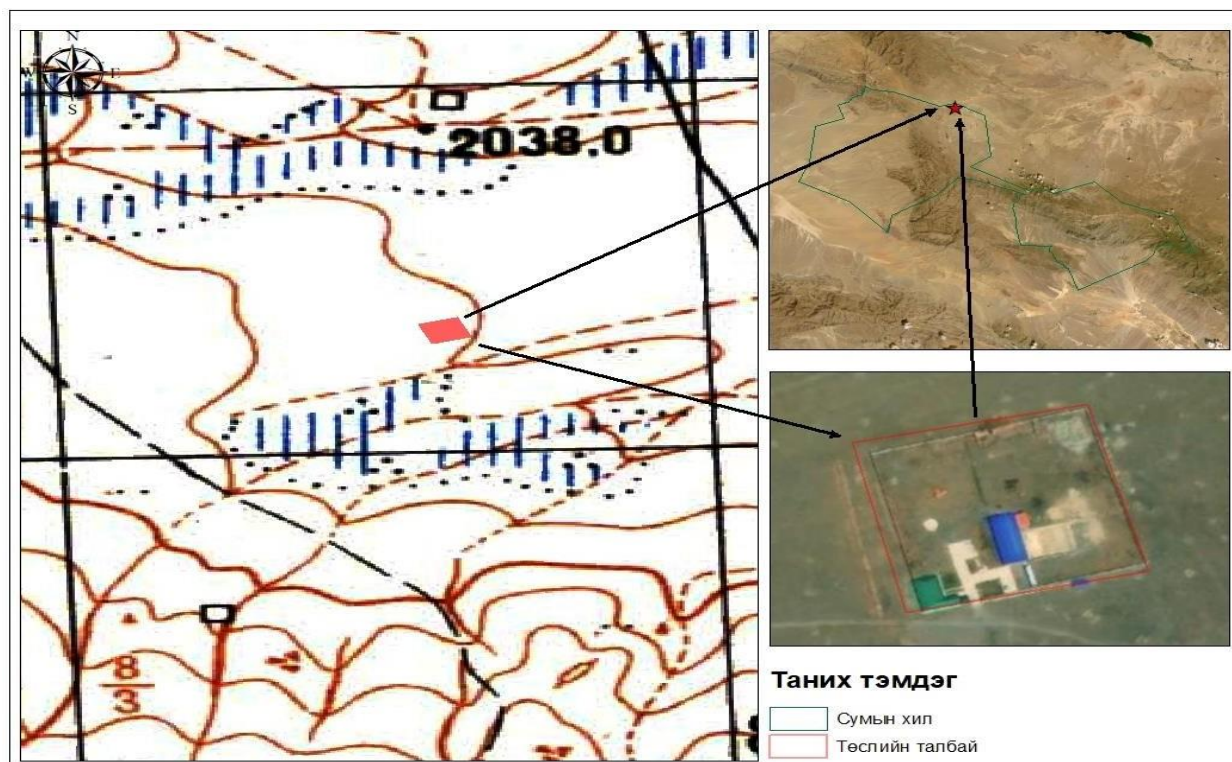
Зураг №. 6 Хүдэр баяжуулах технологийн схемийн зураг

БҮЛЭГ ХОЁР. ТӨСЛИЙН ТАЛБАЙ, ТҮҮНИЙ ОРЧНЫ БАЙГАЛЬ ОРЧИН, НИЙГЭМ- ЭДИЙН ЗАСГИЙН ТӨЛӨВ БАЙДАЛ ТОВЧ ТАНИЛЦУУЛГА

1.1 Төслийн байршил

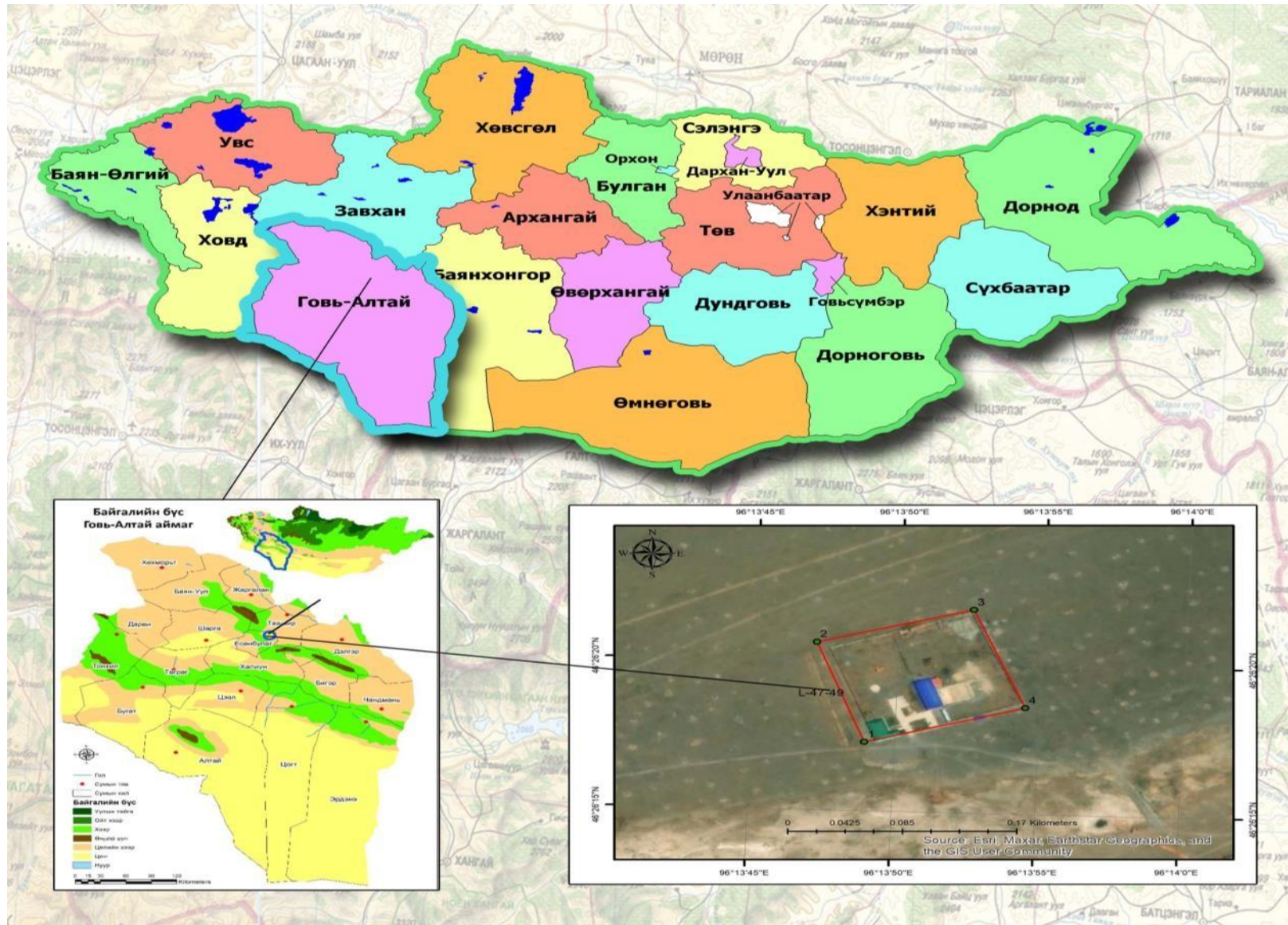
“Алтан тээрэм” ХХК нь 2017 онд хүдэр баяжуулах цех, гадаад, дотоод худалдаа, газар тариалангийн чиглэлээр үйл ажиллагаа явуулах зорилготойгоор үүсгэн байгуулагдсан бөгөөд Монгол улсын 0511004106 тоот бүртгэлийн дугаар бүхий аж ахуйн нэгжийн гэрчилгээтэй. Говь-Алтай аймгийн Есөнбулаг сумын газрын албаны даргын 2017 оны 09- р сарын 27-ны А/131 тоот шийдвэрийг үндэслэн Есөнбулаг сумын нутагт нэгж талбарын 060701455 дугаар бүхий №000319643 дугаартай гэрчилгээгээр 1.3 га газарт үйлдвэрлэлийн барилга, байгууламж барихаар 15 жилийн хугацаатай Аж ахуйн нэгж, байгууллагын газар эзэмших эрхийн гэрчилгээ олгосон байна.

Тус цех нь Говь-Алтай аймгийн Есөнбулаг сумын нутагт оршдог бөгөөд Улаанбаатар хотоос баруун зүгт 1001км, Говь-Алтай аймгийн Алтай хотоос хойд зүгт 6 км, Ховд хотоос 400км-т оршдог. Нийт 1.3 га талбайг хамран оршдог байна.



Зураг №. 7 Төслийн талбайн байршлын зураг

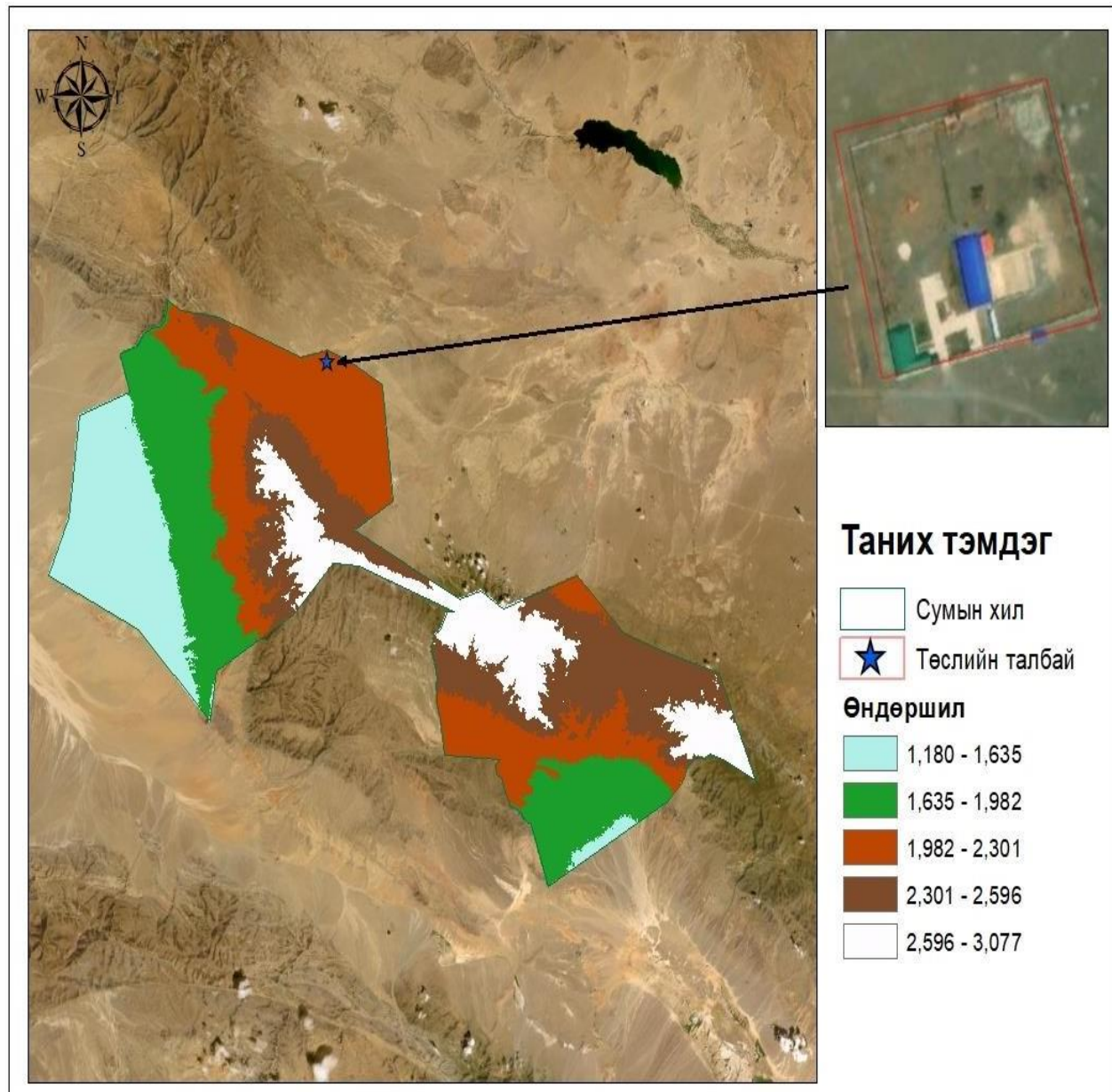
ГОВЬ-АЛТАЙ АЙМГИЙН ЕСӨНБУЛАГ СУМЫН НУТАГ ОРШИХ “АЛТНЫ ХҮДЭР БАЯЖУУЛАХ ЦЕХ” ТӨСЛИЙН 2024 ОНЫ БАЙГАЛЬ ОРЧНЫ МЕНЕЖМЕНТИЙН ТӨЛӨВЛӨГӨӨ



Зураг №. 8 Төслийн талбайн тойм зураг

1.2 Төслийн талбайн физик газарзүйн нөхцөл

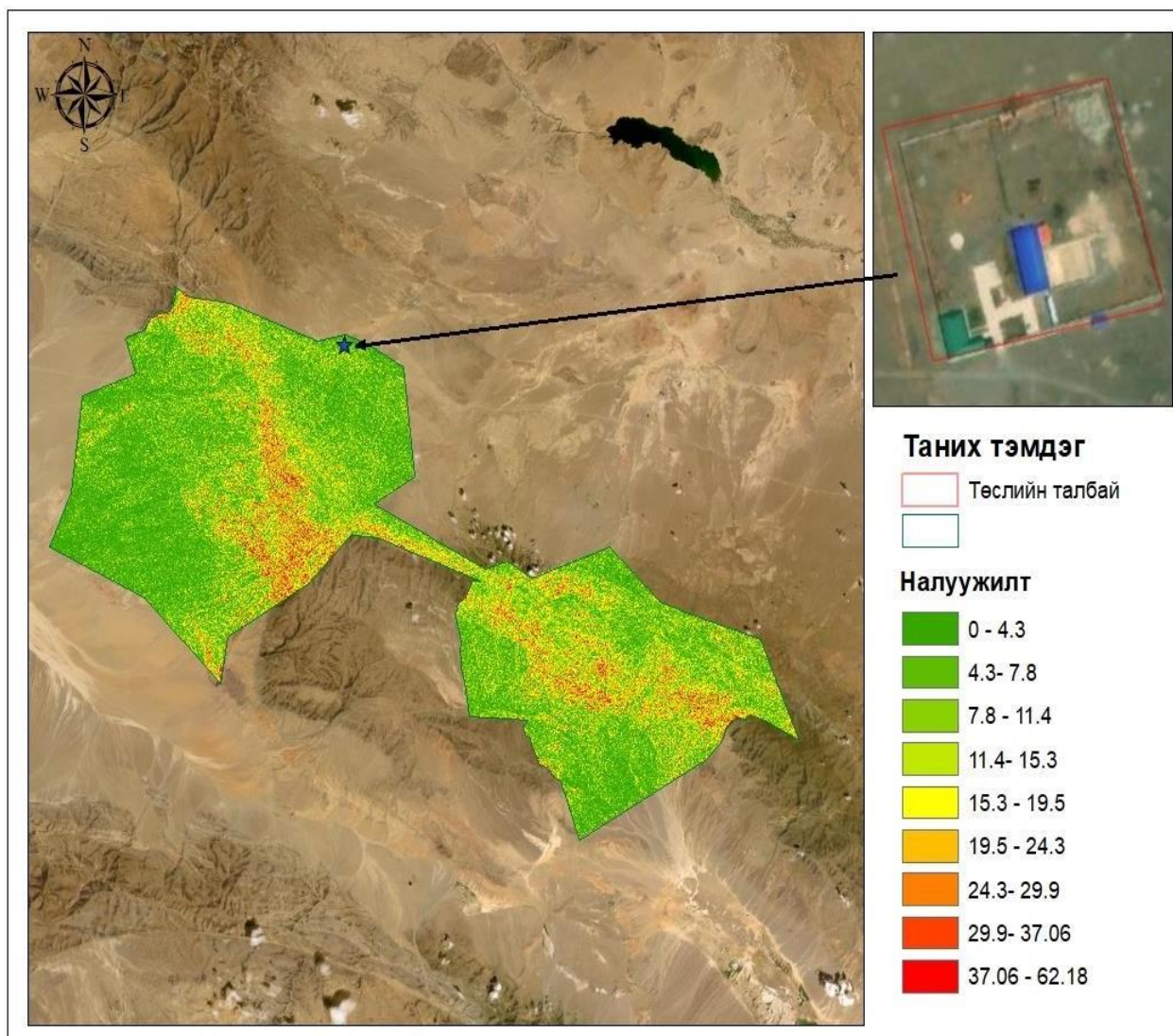
Говь-Алтай аймгийн Есөнбулаг сум нь далайн түвшнээс дээш 1550-2280 м өндөрт өргөгдсөн байна. Энэ хэсгийн газар нутаг нь газар чичирхийллийн MSK шатлалын 7 баллын бүсэд оршдог. Хамгийн ойр орших Говь-Алтайн хүчтэй газар хөдлөлийн төвөөс 300 гаруй км бөгөөд Рихтерийн шатлалаар 6.1-6.5 магнитудын сулавтар газар хөдлөлийн хамгийн ойрхон төв 120 км орчим зайтай байна.



Зураг №. 9 Газарын гадаргын өндөршил

1.3 Төсөл хэрэгжих талбайн гадаргын налуужилт

Говь-Алтай аймгийн Есөнбулаг сумын газрын гадаргын төрх байдал нь жигд бус, баруун талаараа Хантайширын нуруу, хойд талаараа Далангийн нуруугаар хүрээлэгдсэн, зүүн талаараа аараг толгодтой. Сумын нутаг дэвсгэрийн 20 хувь нь хангай, 50 хувь нь говь, 30 хувь нь тал хээрийн бүс эзэлдэг. Газар тариалан, мал аж ахуй хөгжүүлэхэд тохиромжтой.



Зураг №. 10 Газрын гадаргын налуужилт

1.4 Агаарын чанарын ерөнхий төлөв байдал

Говь-Алтай аймгийн Есөнбулаг сумын нутагт орших “Алтны хүдрийг баяжуулах цех” төслийн үйл ажиллагаанаас хамгийн гол агаарын чанарыг Тоос нь шүлтлэг шинжтэй байх ба зарим үед бага хэмжээгээр хүнд металл агуулсан байж болно.

Тоосны эх үүсвэрүүдийг тодорхойлж, түүний агаар дахь тархалтыг тооцоолон, үүсэх тоосны хэмжээг багасгах нь тэргүүнд тавигдах асуудал юм. Халаалтын зуухны ашиглалтын үед нүүрсний шаталтаас үүсэж байгаа утааны хийнүүдээс CO₂, CO, SO₂, NO₂ зэрэг нэгдлүүд нь амьд организмд хортой нөлөөг үзүүлнэ. Хог хаягдал дотор хлоржсон бүтээгдэхүүн агуудагдаж байсан бол байгаль орчин, хүн амьтанд хортой нөлөө бүхий диоксин, фуран зэрэг химийн бодис үүсэх магадлалтай байдаг байна. Шатаах зуух нь өндөр шүлтлэг орчинтой байдаг учраас O₂-ийн 90 хүртэлх хувийг адсорбцолж авах боломжтой. Төслийн талбайгаас 6 км зайд суурьшлын бүс байгаа тул тус хэсэгт “Алтны хүдрийн баяжуулах цех” төслөөс нөлөө үзүүлэхгүй юм.

Хүхэрлэг хий: 2023 оны 05-р сарын 22-аас 05-р сарын 28-ны өдрийг 2022оны мөн үеийнхтэй харьцуулахад энэ оны Говь-Алтай аймгийн дахь хүхэрлэг хийн агууламж өнгөрсөн оны мөн үеийнхээс 05-р сарын 22, 05-р сарын 28 ний өдрүүдэд багассан байна.

Азотын давхар исэл: 2023 оны 06-р сарын 22-аас 06-р сарын 28-ны өдрийг 2022оны мөн үеийнхтэй харьцуулахад энэ оны Говь-Алтай аймаг дахь азотын давхар ислийн агууламж өнгөрсөн оны мөн үеийнхээс 6-р сарын 22, 11-р сарын 28-ний өдрүүдэд ихэссэн байна.

PM2.5 Тоосонцор: 2023 оны 06-р сарын 22-аас 06-р сарын 28-ны өдрийг 2022оны мөн үеийнхтэй харьцуулахад энэ оны Говь-Алтай аймаг дахь азотын давхар ислийн агууламж өнгөрсөн оны мөн үеийнхээс 6-р сарын 22, 11-р сарын 28-ний өдрүүдэд ихэссэн байна.

1.5 Нийгэм эдийн засаг

Төсөл хэрэгжих талбайн орон нутгийн үйлдвэрлэлийн хөгжил: Говь-Алтай аймаг Монгол улсын цөлжилтөд ихээхэн өртсөн аймгуудын нэг юм. Сүүлийн жилүүдэд малын тоо толгой өссөний зэрэгцээ сүргийн бүтэц алдагдсантай холбоотойгоор нийт нутгийн хэмжээгээр бэлчээрийн даац хүрэлцэхгүй байдал ажиглагдаж байна. Мөн худаг, ус тойрсон бага хэмжээний газар олон тооны мал бөөгнөрч бэлчээрийн талхагдлыг ихэсгэж байна. Дэлхийн уур амьсгалын өөрчлөлтөд дасан зохицсон чадавхийг бий болгож, цөлжилтийг сааруулж,

экосистемийн тэнцвэрт байдлыг хадгалах нь тулгамдсан томоохон асуудал болоод байна.

1.5.1 Орон нутгийн өнөөгийн байдал

Орон нутаг болон хүн ам: Говь-Алтай аймаг нь нийтдээ 55,4 мянган хүн амтай, 18 сум, 83 баг нийт 101 засаг захиргааны нэгжээс бүрддэг. Тус аймагт нийтдээ 15,2 мянган өрх байдгаас хот суурин газарт 6,7 мянга, хөдөө 8,5 мянган өрх амьдардаг байна. Говь-Алтай аймаг нь хүн амын нягтралаар улсад сүүлээсээ 2-р байрт, Өмнөговь (0.3) аймгийн өмнө, бүсээрээ сүүлийн байранд ордог манай улсын хүн ам хамгийн сийрэг оршин суудаг аймгийн нэг юм. Аймгийн бараг бүх хүн ам халхчуудаас бүрдэх бөгөөд хүн амын угсаатны бүтэц харьцангуй жигд юм. Сүүлийн жилүүдэд хүн амын шилжих хөдөлгөөн ихэссэнээс хүн амын өсөлтийн хурд саарч байна. Говь-Алтай аймгийн ажилгүйчүүдийн тоо 817 болж өмнөх оноос 179 хүнээр буурсан ба ажилгүйдлийн түвшин 2010 онд 3.4 хувьтай болж урьд оноос 0.5 пунктээр буурсан байна. Орон нутагт эдийн засаг, нийгэм, хувийн хэвшлийн салбарт ажиллагсадын тоо 23656, хөдөлмөр эрхэлдэггүй хөдөлмөрийн насны хүн ам 3727, эдийн засгийн идэвхитэй хүн ам 24473, хөдөлмөрийн насны суралцагсад 3360, хөдөлмөрийн насны хөдөлмөрийн чадваргүй 1011 хүн амьдарч байна. Мэргэжил олгох сургалт зохион байгуулж 512 хүн хамрагдсанаас иргэдийн 64.4% буюу 330 хүн нь эзэмшсэн мэргэжлээрээ ажлын байртай болж хувиараа хөдөлмөр эрхэлж байна.

Тус аймагт чуулга 1, орон нутаг судлах музей 1, орон нутаг судлах танхим 18, нийтийн номын сан 1, сумын номын сан 18, сургуулийн номын сан 23, соёлын төв 18 үйл ажиллагаагаа явуулж байна.

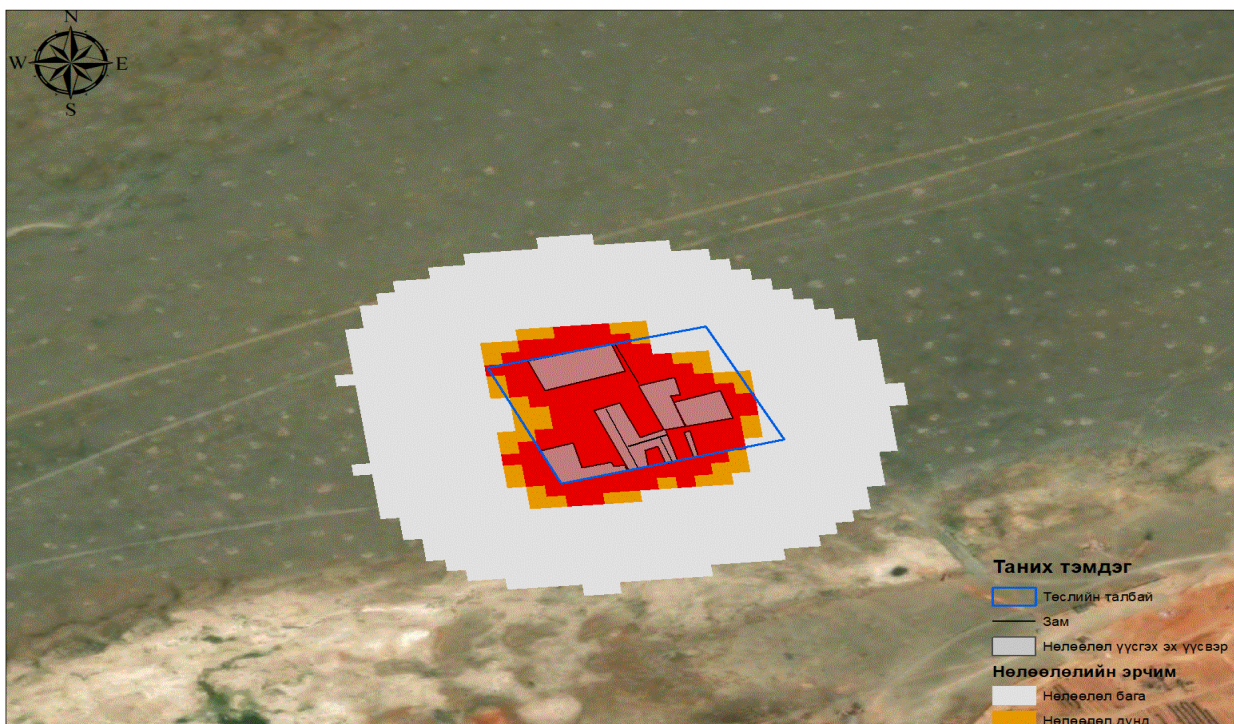
Эдийн засаг: Аймгийн эдийн засгийн гол салбар нь мал аж ахуй юм. Аймгийн нийт хүн амын 55.0 хувийнх нь амьдрал ахуйд энэ салбар гол үүрэг гүйцэтгэж байна. 2022 оны эцсийн байдлаар 1 сая 315.5 мянган мал тоолууллаа.

БҮЛЭГ ГУРАВ. ТӨСЛИЙН ГОЛ БА БОЛЗОШГҮЙ СӨРӨГ НӨЛӨӨЛЛИЙН ТОВЧ ТОДОРХОЙЛОЛТ

Говь-Алтай аймгийн Есөнбулаг сумын нутагт орших “Алтны хүдэр баяжуулах цех” төслийн байгаль орчинд нөлөөлөх байдлын үнэлгээг БОНХАЖЯ-ны сайдын 2014 оны 04 сарын 10-ны өдрийн А-117 дүгээр тушаалын 5 дугаар хавсралтаар баталсан аргачлалын дагуу Матрицын үнэлгээний аргыг ашиглан гүйцэтгэв. Тус матрицын үнэлгээний арга дээр тулгуурлан Олон улсын туршлагад өргөн хэрэглэгдэж буй нөлөөллийн үнэлгээний үр дагавар болон тохиолдох магадлалын шалгуур үзүүлэлтүүдийг ашиглан байгалийн бүрэлдэхүүн хэсэг тус бүрээр ангилан хийж гүйцэтгэсэн. Төсөл хэрэгжих талбайгаас 300 м зайд нөлөөллийн эрчим хүчтэй, 500 м зайд нөлөөллийн эрчим дунд, 800 м зайд нөлөөллийн эрчим аажмаар буурч байна.

Агаар бохирдуулагч эх үүсвэрүүд:

- ✓ Тээвэрлэх
- ✓ Овоолго
- ✓ Бутлах хэсэг
- ✓ Зуухны яндан
- ✓ Бутлах



Зураг №. 11 Төсийн талбайн нөлөөллийн эрчим

3.1 Агаарын чанар

- ✓ Тээвэрлэх үеийн машины утаа тортог, замын тоос үүсэх
- ✓ Барилга байгууламжын орчмын шимт хөрс элэгдэж эвдэрснээс ургамлын нөмрөг талхлагдсанаас тоосжилт үүсэх
- ✓ Хатуу хог хаягдлыг цаг тухайд нь зайлуулаагүйгээс ялзарч муудан, үнэр орсноор агаар орчныг бохирдуулах зэрэг нөлөө үзүүлэхээр байна.

Сөрөг нөлөөллөөс урьдчилан сэргийлэх, бууруулах арга хэмжээ

- ✓ Тоосыг цуглуулах замаар үйлдвэрлэлийн үр ашгийг нэмэгдүүлж, агаарт хаягдах тоосныхэмжээг бууруулах
- ✓ Тоос ихээр үүсдэг цехүүдэд тоосны хяналтыг тавих
- ✓ Гол зөөвөрлөх системийг битүүмжлэх, тоос сорох системээр тоноглох
- ✓ Түүхий эд, бүтээгдэхүүн зөөвөрлөх замын уртыг аль болох бага болгох
- ✓ Үйлдвэрийн талбай дахь замуудыг хатуу хучилттай болгох
- ✓ Агаарын бохирдлын түвшинд тогтмол хяналт шинжилгээ хийж, холбогдох арга хэмжээгавч ажиллах
- ✓ БОМТ-г мөрдөх, энэ тал дээр мэргэжлийн байгууллагатай хамтран ажиллах
- ✓ Шаардлагагүй машин, техник хэрэгслийн хөдөлгөөнийг хязгаарлах
- ✓ Хатуу хог хаягдлыг ангилан ялгаж, тогтмол хугацаанд тээвэрлэн зайлуулах
- ✓ Ил задгай хог хаяхгүй байх анхааруулга, санамж бүхий самбар тэмдэгжүүлэлтийг хийх

3.2 Хөрсөн бүрхэвч

Төслийн зүгээс хөрсөн бүрхэвч, ургамлан нөмрөгт дор дурдсан сөрөг нөлөөллүүдийг үзүүлэхээр байна. Үүнд:

- ✓ Барилга байгууламжын ойр орчмын шимт хөрс элэгдэж, эвдэрснээс ургамлан нөмрөг талхлагдах
- ✓ Ачиж тээвэрлэх үеийн машин техникийн хөдөлгөөнөөс хучилтгүй зам талбайн хөрс элэгдэж, эвдрэх
- ✓ Машин техникийн эвдрэл гэмтэлээс үүдэн тос, тослох материалын

асгаралтаас хөрс, ус бохирдох

- ✓ Хог хаягдлыг төвлөрсөн цэгт хаяагүй, мөн ангилан ялгаагүйгээс болж хөрсийг бохирдуулах
- ✓ Ажилчдын ариун цэврийн газар болон хоолны газраас гарах шингэн хог хаягдлын байгууламж байхгүй, тэдгээрийн эвдрэл гэмтэл, дүүрэх зэрэг асуудлаас хөрс бохирдох

Сөрөг нөлөөллөөс урьдчилан сэргийлэх, бууруулах арга хэмжээ

- ✓ Хог хаягдлын зохистой менежментийг хэрэгжүүлэх
- ✓ Барилга байгууламж барих үед эвдэрсэн хөрсийг нөхөн сэргээж, ургамалжуулах
- ✓ Үйлдвэрийн районд ерөнхий төлөвлөгөөний дагуу ногоон байгууламж байгуулах
- ✓ Хатуу хог хаягдал болон нефть бүтээгдэхүүнээр хөрс бохирдохоос урьдчилан сэргийлэх арга хэмжээ авах, хяналт тавих
- ✓ Үйлдвэрийн районд хүрэхэд олон салаа зам гаргаж хөрс эвдрэлд орохоос хамгаалж, замыг тэмдэгжүүлэх
- ✓ Хог хаягдлыг богино хугацаанд тээвэрлэн зөвшөөрөгдөх цэгт хаяж байх

3.3 Гадаргын болон газрын доорх ус

Говь-Алтай аймгийн Есөнбулаг сумын нутагт орших “Алтны хүдрийг баяжуулах цех” төслийн ойролцоох хөрсөн дэх тоос нь хүчтэй хур борооны урсцаар дамжин хөрсний усыг бохирдуулах гол эх үүсвэр болно. Ялангуяа гадаргын усыг бохирдуулснаар цэвэр усны амьд организмыг хордуулах аюултай. Шинжилгээний дүнд усны чанарын үзүүлэлт зөвшөөрөгдөх хэмжээнээс хэтэрсэн нөхцөлд мэргэжлийн байгууллагын оролцоотойгоор холбогдох арга хэмжээ авсны дараа үйлдвэрлэлээ үргэлжлүүлбэл зохино. Мөн үйлдвэрийн технологийн болон ахуйн бохир ус алдагдсанаас усны бохирдолд нөлөөлж болзошгүй тул энэ талын сөрөг нөлөөлөл үүсэхгүй байх арга хэмжээ авч хяналт тавьж ажиллах ёстой. Бохир усыг зөөж тээвэрлэх явцад асгаж хөрс бохирдуулах, мөн зөвшөөрөлгүй цэгт асгах зэрэг асуудал гарахаас урьдчилан сэргийлж ажиллавал зохино.

3.4 Хүний эрүүл мэндэд үзүүлэх нөлөөлөл

Төслийн үйл ажиллагааны нөхцөл байдлаас шалтгаалан ажлын байруудад тоосжилт, дуу шуугиан, доргио чичиргээ. Өндөр температур зэрэг нь ажиллагсдын эрүүл мэндэд сөргөөр нөлөөлөх хүчин зүйл болж, тэдний ажиллах таагүй нөхцөлийг бүрдүүлдэг байна. Удаан хугацаанд сөрөг нөлөөтэй орчинд ажилласнаас ажилчдын анхаарал сарних, осолд өртөх, элдэв өвчинд нэрвэгдэж, хөдөлмөрийн чадвараа түр буюу бүр мөсөн алдах зэргээр осол аюултай үр дагаврыг үзүүлнэ. Ажлын байрны эрүүл ахуй, хөдөлмөрийн нөхцөлийг шаардлагын хэмжээнд байлгаж чадсанаар ажиллагсдын мэргэжлээс шалтгаалах өвчлөл, хөдөлмөрийн чадвараа түр алдалт, үйлдвэрлэлийн ослоос урьдчилан сэргийлж чадна. Ажлын байрны эрүүл ахуй, хөдөлмөрийн нөхцөлд нөлөөлөх гол хүчин зүйлүүдийг 2 бүлэгт хувааж болно.

- ✓ Физикийн хүчин зүйл (температур, харьцангуй чийглэг, тоосжилт, дуу шуугиан, гэрэлтүүлэг г.м)
- ✓ Физиологийн хүчин зүйл (ажиллагсдын эрүүл мэнд, хөдөлмөрийн чадвараа түр алдалт)

Иймд физикийн хүчин зүйлүүдийг зөвшөөрөгдөх хэмжээнээс хэтрүүлэхгүй байх, ялангуяа тоосжилт ихтэй цехийн асперацийн системийн үйл ажиллагааг тогтворжуулах,

агаар орчинд ус уур тоосруулан цацах маягаар тоосжилтыг багасгах, үйлдвэрлэлийн үйл ажиллагааг иж бүрэн автомат удирдлагатай болгох зэрэг арга хэмжээ авахын зэрэгцээ мэргэжлийн хяналтын байгууллагатай хамтран ажиллавал зохино.

Сөрөг нөлөөллөөс урьдчилан сэргийлэх, бууруулах арга хэмжээ

- ✓ Үйлдвэрийн цех тасаг бүрийн өвөрмөц онцлогийг харгалзан ажлын байрны эрүүл ахуйн нөхцөлийг тогтоож, хяналт шинжилгээг тогтмол хийж байх
- ✓ Ажиллагсдын эрүүл мэндэд нөлөөлөх бохирдуулагчийг илрүүлэн, мэргэжлийн байгууллагын судалгаа дүгнэлт дээр үндэслэн шуурхай арга хэмжээ авч ажиллах

- ✓ Эрүүл орчин, аюулгүй ажиллагаа, болзошгүй аюул ослоос сэргийлэх талаар сургалт зохионбайгуулах
- ✓ Ажиллагсдад хөдөлмөр хамгааллын хэрэгслийг байнга хэрэглүүлж сургах, хяналт тавих
- ✓ Хөдөлмөрийн аюулгүй байдал, эрүүл ахуйн тухай хууль, Барилгын материалын үйлдвэрийнхөдөлмөрийн аюулгүй ажиллагааны үлгэрчилсэн дүрэм (БД 12-103- 07)-ийг мөрдлөг болгон хөдөлмөр хамгаалал, аюулгүй ажиллагааны арга техникийн үндсэн шаардлагыг биелүүлэх
- ✓ Мастер болон ахлагч, хэсгийн дарга нар ХХАА-ны тусгай журнал хөтлөн аюулгүй ажиллагааны зааварчилгаа өгнө.
- ✓ Үйлдвэрийн ажлын байр хэсгүүдэд тохирсон аюулгүй ажиллах талаар урьдчилан сануулсан байх ёстой.
- ✓ Тоног төхөөрөмжийн хөдөлгөөнтэй хэсгүүдэд хаалт буюу хамгаалалтын хэрэгслийг тавьсан байна.
- ✓ Дуу чимээ үүсгэгчдэд, дуу чимээг шингээгч материалаар тоноглох, чихэвч заавал зүүсэн байна.
- ✓ Хүний биед хамгийн тохиромжтой орчны температур нь 18-24°C, агаарын чийглэг 40-60%, агаарын урсгалын хурд 1.5 мЗ\сек байдаг. Хэт халуун агаарыг сольж, хүйтэн агаар өгөхөд агааржуулалтын системийг байнга зөв ажиллуулах шаардлагатай.
- ✓ Үйлдвэрийн гэрэлтүүлэг нь ажилчдын ажлыг хөнгөлөх ба ядаргаанаас хамгаалах, аюул ослоос урьдчилан сэргийлэх үүрэг гүйцэтгэдэг тул гэрэлтүүлгийг зөв зохистой байрлуулан ажиллах хэрэгтэй.
- ✓ Ажиллагсад эзэмшиж байгаа тоног төхөөрөмжийн эд ангиудын хийц зохион байгуулалт, ажиллах зарчим, технологийн горим, технологийн онцлогийг тусгасан аюулгүйн техникийн дүрмийг судалж мэдсэн байна. Ажилтнууд нь заавал

хөдөлмөр хамгаалалтын хувцас өмсөж, хамгаалалтын нүдний шилийг заавал зүүсэн байна. Үйлдвэрийн тоног төхөөрөмжийн хэвийн үйл ажиллагаа зөрчигдөх үед эрчим хүчний эх үүсвэрээс автоматаар зогсоох салгах хэрэгсэлтэй байх хэрэгтэй. Хүний үйл ажиллагааг хөнгөвчлөхийн тулд технологийн

процессуудыг автоматжуулж байх ёстой. Мөн ахуйн тусгай өрөөг тохижуулан, тогтмол ажиллуулах зэрэг арга хэмжээг хэрэгжүүлэх хэрэгтэй. Техникийн аюулгүй ажиллагааны төлөвлөгөөг урьдчилан боловсруулаагүйгээс осол гэмтэл гарах нөхцөл бүрдэнэ. Засварын ажлыг хийхийн өмнө урьдчилсан төлөвлөгөөг боловсруулна. Үүнд:

- ✓ Тоног төхөөрөмж гэмтэл согогтой болсон байдал, гэмтлийн шалтгаан
- ✓ Засварыг хийх ажлын дэс дараалал
- ✓ Ямар эд ангийг солих, угсрах, монтажлах
- ✓ Тухайн аппарат байрлаж байгаа газар
- ✓ Цэвэрлэхэд гарах хаягдлыг хаашаа хаях
- ✓ Засвар үйлчилгээнд хэрэглэх материал, түүхий эд, багаж хэрэгслийн тоо хэмжээг зааж, хэдий хугацаанд хэрэглэхийг зааж өгнө.
- ✓ Засварын ажлыг хийх үед бүх тоног төхөөрөмж бүрэн зогссон байх шаардлагатай.

3.5 Ургамлан нөмрөг

Хүнд машин техникийн хөдөлгөөнөөр орчны ургамлан бүрхэвч алдагдах, ажиллагсад зориудын бус замаар явах, анхаарал болгоомжгүйгээс гал түймэр гарах зэрэг нь ургамлан нөмрөгт нөлөөлөн, түүний төрөл зүйлийн бүрэлдэхүүнд өөрчлөлт оруулах (хог ургамал ихсэх), зэрэг сөрөг нөлөөллүүд үүсч болзошгүй.

Сөрөг нөлөөллөөс урьдчилан сэргийлэх, бууруулах арга хэмжээ

- ✓ Ажилчдын амрах байр, хоолны газар, оффис зэрэг барилга байгууламжийн гадна талбайг зүлэгжүүлэх, машин техникийн засварын газар болон тос тослох материалын агуулахын гадна талбайг цементлэх
- ✓ Амрах байрнаас хоолны газар хүрэх зам гэх мэт явган хүний замыг нэг маршрутаар болгож цементлэн хашиж аль болох унаган ургамлыг нь гэмтээхгүй байх
- ✓ Гадна талбайг тохижуулах хашиж хамгаалах, тогтмол услаж арчилж байх
- ✓ Ажилчдын амрах байр, хоолны газар, оффис машин техникийн засварын

газар болон тос тослох материалын агуулахын зэрэг барилга байгууламжинд галын аюулгүй ажиллагааны буланг хийх ажилчидад хэрэглэх заавар зөвлөгөө санамжыг тогтмол өгөх, сургалт зохион байгуулах

3.6 Амьтны аймаг

Төслөөс амьтны аймагт нөлөөлөх шууд нөлөөлөл байхгүй. Төсөл хэрэгжих газар тээврийн хэрэгсэл, хүний хөдөлгөөн ихсэж, дуу чимээний нөлөөлөл зэргээс жижиг амьтад дайжих, амьдрах орчин хумигдсан. Харин ногоон байгууламжийг байгуулсанаар төслийн ойр орчмын талбайд тархах зарим амьтдад амьдрахад зэрэг нөлөөлөл үзүүлж болох юм.

Сөрөг нөлөөллөөс урьдчилан сэргийлэх, бууруулах арга хэмжээ

- ✓ Хөрсийг зүй зохистой ашиглах, олон салаа зам гаргахгүй байх, тогтсон нэг замаар тээврийн хэрэгслүүдийг зорчуулах.
- ✓ Ховор амьтадыг устахаас хамгаалж өөр газар шилжүүлэх болон биотехникийн арга хэмжээ авах талаар судалгаа хийх, шаардлагатай гэж үзвэл мэргэжлийн байгууллагын зөвлөмж авч хэрэгжүүлэх
- ✓ Уулын малталт, овоолгыг ан амьтанд аюулгүй байхаар байрлуулах
- ✓ Биологийн олон янз байдлыг хамгаалах төлөвлөгөөг боловсруулах

3.7 Нийгэм эдийн засаг

Төслийн үйл ажиллагаанаас нийгэм, эдийн засагт үзүүлэх сөрөг нөлөөлөл бага ба аливаа болзошгүй нөлөөлөл нь хүний анхаарал, болгоомжгүй, хариуцлагагүй үйл ажиллагаанаас шалтгаална. Төсөл хэрэгжих хугацаанд аж ахуйн нэгжийн орлогын албан татвар, нийгмийн даатгал болон эрүүл мэндийн даатгалын шимтгэл, авто машин болон өөрөө явагч механизмийн албан татвар, эдэлбэр газар ашигласны төлбөр болон бусад татвар төлбөрийг улс болон орон нутгийн төсвийн санд оруулах бөгөөд төсөл хэрэгжсэнээр орон нутагт шинэ ажлын байр нэмэгдэх боломжтой юм.

БҮЛЭГ ДӨРӨВ. БАЙГАЛЬ ОРЧНЫ МЕНЕЖМЕНТИЙН ТУХАЙН ЖИЛИЙН ТӨЛӨВЛӨГӨӨНИЙ ГОЛ ЗОРИЛТ

“Байгаль орчинд нөлөөлөх байдлын үнэлгээний тухай хууль”-ийн шинэчилсэн найруулгад зааснаар аливаа төслийг хэрэгжүүлэхдээ байгаль орчны менежментийн төлөвлөгөөг байгаль орчны нөлөөллийн нарийвчилсан үнэлгээний үр дүнд үндэслэн түүнийг гүйцэтгэсэн мэргэжлийн байгууллага-үнэлгээний эрх бүхий аж ахуйн нэгж боловсруулан, улмаар төсөл хэрэгжүүлэгчтэй зөвшилцөн, ерөнхий үнэлгээг хийсэн байгууллагаар хянуулах, батлагдсаны дараа хэрэгжилтийг хангаж ажиллах үүргийг тухайн төсөл хэрэгжүүлэгч хүлээхээр тусгасан.

Говь-алтай аймгийн Есөнбулаг сумын нутагт үйл ажиллагаа явуулж буй “Алтны хүдэр баяжуулах цех” төслийн 2024 оны Байгаль орчны менежментийн төлөвлөгөөг Байгаль орчин, аялал жуулчлалын сайдын 2019 оны 10 дугаар сарын 29-ны өдрийн А/618 тоот тушаалаар батлагдсан Байгаль орчны менежментийн төлөвлөгөө боловсруулах, хянан батлах, тайлагнах журам, мөн сайдын 2014 оны 4 дүгээр сарын 10-ны өдрийн А-117 тоот тушаалаар батлагдсан аргачлалыг баримтлан боловсруулсан.

Энэхүү байгаль орчны менежментийн төлөвлөгөөнд сөрөг нөлөөллөөс урьдчилан сэргийлэх, бууруулах арга хэмжээний төлөвлөгөө, нөхөн сэргээлтийн төлөвлөгөө, эрсдэлийн менежментийн төлөвлөгөө, орчны хяналт шинжилгээний хөтөлбөр, тус байгаль орчны менежментийн төлөвлөгөөний хэрэгжилтийг оролцогч, сонирхогч талуудад тайлагнах хуваарь зэрэг ажлууд багтсан бөгөөд төслийн 2024 оны менежментийн төлөвлөгөөний ажилд нийт мян/төг зарцуулахаар төсөвлөв. Төсөл хэрэгжүүлэгч нь жил бүрийн 11 дугаар сарын 01-ний дотор тухайн жилийн байгаль орчны менежментийн төлөвлөгөөний хэрэгжилтийн тайланг төлөвлөгөөнд тусгасан арга хэмжээний дагуу гаргаж, дараа оны байгаль орчны менежментийн төлөвлөгөөний төслийг 12 сарын 30-ны дотор холбогдох байгууллагад хүргүүлж байх зайлшгүй шаардлагатай болно.

Хүснэгт №. 9 Төслийн 2024 оны БОМТ-ийн нийт зардал

Хэрэгжүүлсэн арга хэмжээ	БОМТ-ийн нийт зардал /мян.төг/,
Сөрөг нөлөөллийг бууруулах арга хэмжээний төлөвлөгөө	1.100.0
Биологийн олон янз байдлыг дүйцүүлэн хамгаалах төлөвлөгөө	4.500.0
Осол эрсдэлийн менежментийн төлөвлөгөө	-
Хог, хаягдлын менежментийн төлөвлөгөө	-
Орчны хяналт шинжилгээний хөтөлбөр	800.0
Байгаль орчны менежментийн төлөвлөгөөг хэрэгжүүлэх удирдлага зохион байгуулалтын төлөвлөгөө	-
Байгаль орчны менежментийн төлөвлөгөөний хэрэгжилтийг нөлөөллийн бүсийн оршин суугчдад тайлагнах төлөвлөгөө	-
Нийт	6.400.0 сая. төг

БҮЛЭГ ТАВ. СӨРӨГ НӨЛӨӨЛЛИЙГ БУУРУУЛАХ АРГА ХЭМЖЭЭНИЙ ТӨЛӨВЛӨГӨӨ

Гол болон болзошгүй сөрөг нөлөөлөл	Сөрөг нөлөөлийг арилгах, бууруулах арга хэмжээ	Сөрөг нөлөөллийн хамаарах хүрээ	Нэгжийн зардал	Нийт зардал, сая.төг	Хэрэгжүүлэх хугацаа, давтамж	Баримтлах стандарт, эрх зүйн орчин
Агаарын орчинд үзүүлэх сөрөг нөлөөллийг бууруулах менежментийн төлөвлөгөө						
Тээврийн хэрэгслийн утаа агаар орчныг бохирдуулах	Тээврийн хэрэгслийн бүрэн бүтэн байдлыг тогтмол шалгах	Цехийн талбай	500.0	500.0	Сард 1 удаа	MNS 4585:2016” “Гадаад орчны агаарын түгээмэл бохирдуулагчийн хүлцэх агууламж болон зөвшөөрөгдөх түвшин стандарт MNS 5877 : 2008 Гол замын ба сэлгээний илчит тэрэгний ялгаруулах хорт бодис болон ажилласан хийн утаажилт. Норм хэмжээ ба тодорхойлох арга MNS 4585:2016 Агаарын чанар. Техникийн ерөнхий шаардлага MNS 5002:2000
Түүхий эд болон овоолгоос тоос үүсэх	Түүхий эд материал буулгах үед үүсэх тоосыг тодорхой хэмжээнд усалгаа хийж даарах.	Төслийн талбайд	600.0	600.0	Цаг агаар, түүхий эдийн тээвэрлэлтээс хамаарана	
	Агаарын бохирдлын /CO, SO2, NO2, Тоос/ шинжилгээ хийлгэж байх	Төслийн талбайд		Орчны хяналт шинжилгээний хөтөлбөрт тусгасан зардлаар		
Хөрсөн бүрхэвчинд үзүүлэх сөрөг нөлөөллийг бууруулах менежментийн төлөвлөгөө						
Автомашин хөдөлгөөн зэргээс хөрс элэгдэл, эвдрэл үүсэхээс гадна хог хаягдлыг ил задгай хаясан тохиолдолд хөрс бохирдох	Автомашин зогсоол, зам талбайг цементлэх	Төслийн талбайн зам талбай	-	-	-	Хөрс хамгаалах, цөлжилтөөс сэргийлэх тухай хууль -MNS 3308:1991 Хөрс. Хөрсний химийн элементүүдийн нийт хэмжээг тодорхойлох арга, -MNS 4006:1987 Хөрс. MNS 3298:1991 Хөрс. Шинжилгээнд дээж авахад тавигдах ерөнхий шаардлага -MNS ISO 11047:2001 Хөрсний чанар. Хөрсний усан орчны хандмалд кадми, хром, кобальт, зэс,

ГОВЬ-АЛТАЙ АЙМГИЙН ЕСӨНБУЛАГ СУМЫН НУТАГ ОРШИХ “АЛТНЫ ХҮДЭР БАЯЖУУЛАХ ЦЕХ” ТӨСЛИЙН 2024 ОНЫ БАЙГАЛЬ ОРЧНЫ
МЕНЕЖМЕНТИЙН ТӨЛӨВЛӨГӨӨ

						хар тугалга, мангани, никель, цайрыг тодорхойлох. Дөлний болон цахилгаан дулааны атомын шингээлтийн спектрометрийн арга -MNS 3675:1984 Хөрсний органик бодисын хэмжээг тодорхойлох лабораторийн арга
Ургамлан бүрхэвчид үзүүлэх сөрөг нөлөөллийг бууруулах менежментийн төлөвлөгөө						
Зонхилох ургамлын зүйлийн бүрэлдэхүүн, талхагдал өөрчлөлт	Төслийн төлөвлөгөөнд тусгагдсан талбайд мод, бут сөөг тарьж, орчны ногоон байгууламжийг нэмэгдүүлэх	Төслийн талбай	-	Дүйцүүлэн хамгаалах хэсэгт тусгасан		
Амьтны аймагт үзүүлэх сөрөг нөлөөллийг бууруулах менежментийн төлөвлөгөө						
Төслийн үйл ажиллагаанаас бий болох хог хаягдлыг эмх замбараагүй хаяснаар амьтдын амьдрах орчин бохирдох, зарим зүйл амьтан хордох	Хог хаягдлыг түр цуглуулах цэг бий болгох Төслийн талбайн ойр орчмын хог хаягдлыг тогтмол цэвэрлэх	Төслийн талбай	-	Хог хаягдлын менежментийн төлөвлөгөөний зардлаар	-	
Нийт			1.100.0			

БҮЛЭГ ЗУРГАА. БИОЛОГИЙН ОЛОН ЯНЗЫН БАЙДЛЫГ ДҮЙЦҮҮЛЭН ХАМГААЛАХ АРГА ХЭМЖЭЭНИЙ ТӨЛӨВЛӨГӨӨ

№	Дүйцүүлэн хамгаалах зорилт	Хамгаалах арга хэмжээ	Хамрах хүрээ	Хэрэгжүүлэх давтамж	Хэрэгжүүлэх хугацаа (он), сая.төг	Нийт зардал /сая.төг/	Баримтлах эрхзүйнбаримт бичиг,стандарт аргачлал
					2024		
1	ДҮЙЦҮҮЛЭН ХАМГААЛАХ МЕНЕЖМЕНТИЙН ТӨЛӨВЛӨГӨӨ						
	Зохион байгуулалтгүй аялал жуулчлал, зүй бус ашиглалтаас Байгалийн үзэсгэлэнт газруудын орчин хог хаягдлаар бохирдож, тээврийн хэрэгслийн хөдөлгөөнөөр олон салаа зам гарч, байгалийн унаган төрх алдагдаж байна.	Говь-Алтай аймгийн Есөнбулаг сумын нутагт “Ээжүүдийн төгөл” газарт мод тарих	Говь-Алтай Есөнбулаг сум		2024	-	MNS 5914:2015, MNS 4597:2013
		0,5 га талбайд дүйцүүлэн хамгаалах ажлыг хийх	Говь-Алтай Есөнбулаг сум		2024	-	MNS 5914:2015, MNS 4597:2013
		Тэрбум мод үндэсний хөдөлгөөний хүрээнд 100 ширхэг мод тарина.	Говь-Алтай Есөнбулаг сум		2024	-	MNS 5914:2015, MNS 4597:2013
Нийт дүн, мян.төг					4.500.0		

БҮЛЭГ ДОЛОО. НҮҮЛГЭН ШИЛЖҮҮЛЭХ, НӨХӨН ОЛГОВОР ОЛГОХ АРГА ХЭМЖЭЭНИЙ ТӨЛӨВЛӨГӨӨ

2024 онд тухайн төслийн цехийн сөрөг нөлөөллийн бүсэд иргэд, оршин суугчид, айл өрх байхгүй байна. Иймд нүүлгэн шилжүүлэх, нөхөн олговор олгох арга хэмжээний төлөвлөгөө тусгагдаагүй болно.

БҮЛЭГ НАЙМ. ТҮҮХ, СОЁЛЫН ӨВИЙГ ХАМГААЛАХ АРГА ХЭМЖЭЭНИЙ ТӨЛӨВЛӨГӨӨ

Төсөл хэрэгжих бүс нутаг, түүний орчимд хийсэн археологийн судалгаа, түүх соёлын өвийн судалгааны дүн, түүх, соёлын өв дурсгалуудын талаарх нутгийн иргэд, холбогдох байгууллагын мэдээлэлд үндэслэн түүх, соёлын өв дурсгалуудыг хамгаалах төлөвлөгөө боловсруулна. Уурхайн ашиглалтын үйл явцад түүх соёлын дурсгалт зүйлс олдвол уурхайн үйл ажиллагааг түр зогсоон зохих байгууллагад мэдэгдэж, түүх соёлын дурсгалт зүйлсийг хамгаалах ажлыг зохион байгуулах болно.

БҮЛЭГ ЕС. ОСОЛ, ЭРСДЭЛИЙН МЕНЕЖМЕНТИЙН ТӨЛӨВЛӨГӨӨ

Болзошгүй аюул, осол сөрөг нөлөө	Урьдчилан сэргийлэх, хамгаалах арга хэмжээ	Арга хэмжээний цар хэмжээ	Тоо хэмжээ	Нэгжийн зардал	Нийт зардал (мян\төг)	Хэрэгжүүлэх хугацаа ба давтамж	Баримтлах эрх зүйн баримт бичиг
Цаг агаарын үзэгдэл, ажилчдын хариуцлагагүй байдлаас шалтгаалан осол гарах	Осол эрсдэлд бэлэн байх	Нийт ажиллах хугацаанд бүх ажилчдад	-	Удирдлага зохион байгуулалтын арга хэмжээнд тусгагдсан		2024 он	Гамшгаас хамгаалах тухай хууль, Хөдөлмөрийн аюулгүй байдал, эрүүл ахуйн тухай хууль
	Болзошгүй аюул ослын үед ашиглах багаж хэрэгсэл холбооны хэрэгсэлтэй болох	Ус, элс, шороо, хүрз цэвэрлэгээний бодис, холбооны хэрэгсэл гэх мэт	-	Үйл ажиллагааны зардлаар		2024 он	
Болзошгүй осол, саатал, техник технологийн шугам сүлжээний	Техник, технологийн аюулгүй байдлыг тогтмол шалгах, хянах, Машин техникийн үйлчилгээ засварыг тусгай бэлтгэсэн талбайд явуулж хэвших		-	Үйл ажиллагааны зардлаар		2024 он	
	Галын болон байгалийн аюул гамшигаас урьдчилан сэргийлэх арга хэмжээний талаар сургалт, зохион байгуулах		-				

ГОВЬ-АЛТАЙ АЙМГИЙН ЕСӨНБУЛАГ СУМЫН НУТАГ ОРШИХ “АЛТНЫ ХҮДЭР БАЯЖУУЛАХ ЦЕХ” ТӨСЛИЙН 2024 ОНЫ БАЙГАЛЬ ОРЧНЫ
МЕНЕЖМЕНТИЙН ТӨЛӨВЛӨГӨӨ

гэмтэл, галын гэнэтийн аюул үүсэх, байгалийн гамшиг					
Нийт зардал (мян.төг)		-			

БҮЛЭГ АРАВ. ХОГ ХАЯГДЛЫН МЕНЕЖМЕНТИЙН ТӨЛӨВЛӨГӨӨ

Хог хаягдлын ангилал	Сөрөг нөлөөллийг арилгах, бууруулах арга хэмжээ	Сөрөг нөлөөллийг хамрах хүрээ	Хэмжих нэгж	Нэгжийн зардал, төг	Тоо хэмжээ	Нийт зардал, мян.төг	Төсөл хэрэгжүүлэх хугацаа	Баримтлах эрх зүйн баримт, стандарт
							2024 он	
Хог хаягдлыг тогтмол ачуулаагүйгээс орчин бохирдол	Хог хаягдлын хор уршиг, ангилан ялгах талаар ажиллагсдад сургалт явуулах, хог хаягдлын мэдээллийн сангийн бүртгэл хөтлөх	Үйл ажиллагааны турш	-	-	-	Үйл ажиллагааны зардлаар	+	Ахуйн хог хаягдлыг тээвэрлэхэд тавих ерөнхий шаардлага MNS 5344:2011
Ахуйн хатуу хог хаягдлаар газрын гадарга бохирдох;	Ахуйн хог хаягдлаа эрх бүхий байгууллагатай гэрээ байгуулан тээвэрлүүлнэ.	Төслийн талбайн бүх барилга байгууламжу удад	-	-	-	Үйл ажиллагааны зардлаар	+	Хог хаягдлын тухай хууль
Стандарт нийцсэн усаар хангах	Ундны усны стандарт хангасаар усаар ажилчдад үйлчлэх	Ундны усны хүрээнд	-	-	-	Үйл ажиллагааны зардлаар	+	Ундны ус. Эрүүл ахуйн шаардлаг түүнд тавигдах шаардлага MNS 0900:2018
Нийт	-							

БҮЛЭГАРВАН НЭГ. ОРЧНЫ ХЯНАЛТ ШИНЖИЛГЭЭНИЙ ХӨТӨЛБӨР

№	Хяналт шинжилгээ хийх үзүүлэлтүүд	Байгаль орчны бүрэлдэхүүнд үзүүлэх нөлөөлөл	Хяналт шинжилгээ хийх байршил	Хугацаа ба давтамж 2024 он	Давт амжин тоо	Нэгжийн зардал (мян.төг)	Нийт зардал (мян.төг)	Баримтлах арга, аргачлал, стандарт, шаардлагууд
Хөрсний бохирдол								
1	Хөрсний морфологи бичиглэл, рН, цахилгаан дамжуулалт, давс %, ялзмагийн агууламж %, шим тэжээлийн элемент, хөрсний механик бүрэлдэхүүн, нүүрс устөрөгчийн нэгдлүүд	Хөрс элэгдэл эвдрэлд орох, үржил шимээ алдах, гадаргын унаган хэлбэр өөрчлөгдөх	Төслийн талбайд 1 цэг сонгох /Уурхайн кемп орчим, уурхайн ухаш/	Хагас жил тутамд	Жилд 1 удаа	50.0	1 цэгт х 1 дээж х жилд 1 удаа х 1жил /50/ НИЙТ 50.0 /Хөрсний химийн шинжилгээ 1 дээж - 50 төг,	MNS 3307:1991, MNS 3308:1991 Хөрс. Хөрсний химийн элементүүдийн нийт хэмжээг тодорхойлох арга, MNS 3309:1991 Хөрс. Хөрсний хялбар уусдаг давсны химийн найрлагыг тодорхойлох арга, MNS 3675:1984 Хөрсний органик бодисын хэмжээг тодорхойлох лабораторийн арга, MNS 4006:1987 Хөрс. Хөдөлгөөнт фосфор, калийг тодорхойлох Мачигины арга MNS 3298:1991 Хөрс. Шинжилгээнд дээж авахад тавигдах ерөнхий шаардлага MNS ISO 11047:2001 Хөрсний чанар. Хөрсний усан орчны хандмалд кадми, хром, кобальт, зэс, хар тугалга,

ГОВЬ-АЛТАЙ АЙМГИЙН ЕСӨНБУЛАГ СУМЫН НУТАГ ОРШИХ “АЛТНЫ ХҮДЭР БАЯЖУУЛАХ ЦЕХ” ТӨСЛИЙН 2024 ОНЫ БАЙГАЛЬ ОРЧНЫ МЕНЕЖМЕНТИЙН ТӨЛӨВЛӨГӨӨ

	Хүнд металлын агууламж	Түлш, тосолгооны материал болон химийн бодис, хог хаягдлаар хөрс бохирдох	1 цэгт /Засварын цех, ШТС/	Хагас жил тутамд	Жил д 2 удаа	50.0	1 цэгт х 1 дээж х жилд 1 удаа х 1 жил х 50.0 Нийт 50.0 хүнд металлын шинжилгээ 1 дээж- 50.0 төг/	мангани, никель, цайрыг тодорхойлох. Дөлний болон цахилгаан дулааны атомын шингээлтийн спектрометрийн арга MNS 3675:1984 Хөрсний органик бодисын хэмжээг тодорхойлох лабораторийн арга MNS 5850:2008 Хөрс бохирдуулагч бодис, элементүүдийн зөвшөөрөгдөх дээд хэмжээ
Усны хяналт шинжилгээ								
2	Усны чанар рН, ууссан нийт давс (жингийн аргаар), усны ерөнхий болон хүнд металлын шинжилгээ	Төслийн талбай орчим	Унд ахуйн усыг хангаж буй уснаас	2024 он	Жил д 2 удаа	40.0	40.0*1 удаа х 1 жил НИЙТ 80.0	MNS (ISO) 4867:1999 Усны чанар. Дээжийг боловсруулах, хадгалах зөвлөмж MNS 4586:1998 Усан орчны чанарын үзүүлэлт. Ерөнхий шаардлага MNS (ISO) 5667-14:2000 Гадаад орчны уснаас сорьц авах болон тээвэрлэх, гарын авлагын зөвлөмж MNS 13.060.50 Усны чанарын стандарт MNS 0900 : 2005 Ундны ус. Эрүүл ахуйн шаардлага, түүнд тавих хяналт
ОРЧНЫ ХЯНАЛТ ШИНЖИЛГЭЭНИЙ ХӨТӨЛБӨРИЙН ХҮРЭЭНД ХЭРЭГЖҮҮЛЭХ АЖЛЫН 2024 ОНЫ ЗАРДЛЫН ДҮН							800.0	

БҮЛЭГ АРВАН ХОЁР. УДИРДЛАГА, ЗОХИОН БАЙГУУЛАЛТЫН ТАЛААР АВАХ АРГА ХЭМЖЭЭ

№	Хэрэгжүүлэх арга хэмжээ	Арга хэмжээний цар хэмжээ	Нэгжийн өртөг мян.төг	Зардал мян.төг	Хугацаа 2024 он
1	Хөдөлмөр хамгаалал, аюулгүй ажиллагаа, эрүүл ахуйн нөхцөл сайжруулах арга хэмжээний төлөвлөгөө боловсруулан сургалт зохион байгуулах	Цехийн хэмжээнд	Дотоод төлөвлөлтөөр		2024 он
2	Яаралтай анхны тусламжид шаардлагатай эм тариа, багаж хэрэгслийг бэлтгэж, шаардлагатай газруудад байрлуулах	Цехийн хэмжээнд	Дотоод зохион байгуулалтаар		2024 он
3	Ажилчдыг шаардлагатай хувцас, тусгай хамгаалах, амны хаалт, малгай зэргээр хангах	Цехийн хэмжээнд	Дотоод зохион байгуулалтаар		Жил бүр
Удирдлага, зохион байгуулалтын чиглэлээр авч хэрэгжүүлэх арга хэмжээний нийт зардал				-	

БҮЛЭГ АРВАН ГУРАВ. БАЙГАЛЬ ОРЧНЫ МЕНЕЖМЕНТИЙН ТӨЛӨВЛӨГӨӨ, ТҮҮНИЙ ХЭРЭГЖИЛТИЙГ ОРОЛЦОГЧ, СОНИРХОГЧ ТАЛУУДАД ТАЙЛАГНАХ, ХЭЛЭЛЦҮҮЛЭХ ХУВААРЬ

БОМТ, түүний хэрэгжилтийг тайлагнах, хэлэлцүүлэх оршин суугчид, оролцогч талууд	Тайлагнах, хэлэлцүүлэх хэлбэр	Мэдээний агуулга	Хугацааны тов	Тайлагнах зардал, төг	Зохион байгуулах албан тушаалтан	Зохион байгуулах газар
БОМТ-ний биелэлтийн үр дүнгийн тайланг төсөл хэрэгжиж буй Говь-Алтай аймгийн Есөнбулаг сумын ажлын хэсэгт танилцуулах	БОМТ-ний биелэлтийн тайлан боловсруулж сумын засаг захиргаанд хүргүүлнэ	Тайланг хүлээн авсан актыг хүргүүлэх	2024 онд хүргүүлэх	-		