

АГУУЛГА

| | |
|---|----|
| НЭГ. ХОС ХЭРЭМ ЖУУЛЧНЫ БААЗЫН ТОВЧ ТАНИЛЦУУЛГА | 3 |
| ХОЁР. ТӨСЛИЙН ТАЛБАЙ, ТҮҮНИЙ ОРЧНЫ БАЙГАЛЬ ОРЧИН, НИЙГЭМ-ЭДИЙН ЗАСГИЙН ТӨЛӨВ БАЙДЛЫН ТОВЧ ТОДОРХОЙЛОЛТ | 4 |
| 2.1. Төслийн талбай түүний орчны байгаль орчны төлөв байдал | 4 |
| 2.2. Төслийн талбай түүний орчны нийгэм-эдийн засгийн төлөв байдал | 5 |
| ГУРАВ. ТӨСЛИЙН ГОЛ БА БОЛЗОШГҮЙ СӨРӨГ НӨЛӨӨЛЛИЙН ТОВЧ ТОДОРХОЙЛОЛТ . | 6 |
| 3.1. “Хос хэрэм” жуулчны баазын гол ба болзошгүй сөрөг нөлөөллүүд | 6 |
| 3.1.1. Агаар орчин | 6 |
| 3.1.2. Хөрсөн бүрхэвч | 6 |
| 3.1.3. Газрын гадарга, хэвлий | 9 |
| 3.1.4. Усан орчин | 9 |
| 3.1.5. Ургамлан нөмрөг | 9 |
| 3.1.6. Амьтны аймаг | 9 |
| 3.2. Сөрөг нөлөөллийн цар хүрээ, эрчим, давтамж, нөлөөлөл үргэлжлэх хугацаа | 10 |
| ДӨРӨВ. БАЙГАЛЬ ОРЧНЫ МЕНЕЖМЕНТИЙН ТУХАЙН ЖИЛИЙН ТӨЛӨВЛӨГӨӨНИЙ ГОЛ ЗОРИЛТ | 12 |
| ТАВ. СӨРӨГ НӨЛӨӨЛЛИЙГ БУУРУУЛАХ АРГА ХЭМЖЭЭНИЙ ТӨЛӨВЛӨГӨӨ | 13 |
| ЗУРГАА. ОРЧНЫ ТОХИЖИЛТ, ЦЭЦЭРЛЭГЖҮҮЛЭЛТИЙН ТӨЛӨВЛӨГӨӨ | 15 |
| ДОЛОО. ТҮҮХ, СОЁЛЫН ӨВИЙГ ХАМГААЛАХ АРГА ХЭМЖЭЭНИЙ ТӨЛӨВЛӨГӨӨ | 15 |
| НАЙМ. ХОГ ХАЯГДЛЫН МЕНЕЖМЕНТИЙН ТӨЛӨВЛӨГӨӨ | 16 |
| ЕС. ОРЧНЫ ХЯНАЛТ, ШИНЖИЛГЭЭНИЙ ХӨТӨЛБӨР | 17 |
| АРАВ. ТУХАЙН ЖИЛИЙН БАЙГАЛЬ ОРЧНЫ МЕНЕЖМЕНТИЙН ТӨЛӨВЛӨГӨӨГ ХЭРЭГЖҮҮЛЭХ УДИРДЛАГА ЗОХИОН БАЙГУУЛАЛТЫН ТӨЛӨВЛӨГӨӨ | 18 |
| АРВАН НЭГ. ТУХАЙН ЖИЛИЙН БАЙГАЛЬ ОРЧНЫ МЕНЕЖМЕНТИЙН ТӨЛӨВЛӨГӨӨНИЙ ХЭРЭГЖИЛТИЙГ НӨЛӨӨЛЛИЙН БҮСЭД ОРШИН СУУГЧДАД ТАЙЛАГНАХ ТӨЛӨВЛӨГӨӨ | 19 |
| АРВАН ХОЁР. БАЙГАЛЬ ОРЧНЫ МЕНЕЖМЕНТИЙН ТӨЛӨВЛӨГӨӨНИЙ ТУХАЙН ЖИЛИЙН ТӨСӨВ | 19 |

ХҮСНЭГТИЙН ЖАГСААЛТ

| | |
|--|----|
| Хүснэгт 1. Сөрөг нөлөөллөөс урьдчилан сэргийлэх, бууруулах арга хэмжээний төлөвлөгөө | 13 |
| Хүснэгт 2. Орчны тохижилт, цэцэрлэгжүүлэлтийн төлөвлөгөө | 15 |
| Хүснэгт 3. Түүх, соёлын өвийг хамгаалах арга хэмжээний төлөвлөгөө | 15 |
| Хүснэгт 4. Хог хаягдлын менежментийн төлөвлөгөө | 16 |
| Хүснэгт 5. Орчны хяналт шинжилгээний хөтөлбөр | 17 |
| Хүснэгт 6. Удирдлага, зохион байгуулалтын төлөвлөгөө | 18 |
| Хүснэгт 7. Тухайн жилийн байгаль орчны менежментийн төлөвлөгөөний хэрэгжилтийг тайлагнах хуваарь | 19 |
| Хүснэгт 8. Байгаль орчны менежментийн төлөвлөгөөний 2024 оны төсөв | 19 |

ЗУРГИЙН ЖАГСААЛТ

| | |
|---|---|
| Зураг 1. “Хос хэрэм” жуулчны баазын байршил | 6 |
| Зураг 2. Сагсны болон тоглоомын талбай..... | 7 |
| Зураг 3. Явган хүний зам..... | 8 |
| Зураг 4. Цэцгийн мандал байгуулсан байдал..... | 9 |

НЭГ. “ХОС ХЭРЭМ” ЖУУЛЧНЫ БААЗЫН ТОВЧ ТАНИЛЦУУЛГА

“Хөх чоно гурав” ХХК-ийн “Хос хэрэм жуулчны бааз” нь Улаанбаатар хотоос 44 км зайд Налайх дүүргийн 1-р хорооны нутаг дэвсгэрт Горхи Тэрэлжийн Байгалийн Цогцолборт газарт Тэрэлжийн гүүрний зүүн хойд талд байрладаг.

Хос хэрэм жуулчны бааз нь нийт 26 өрөө бүхий тохилог дулаан байшин, дотроо 00 душ, халуун хүйтэн устай, мөн бүрэн тавилгатай 10 монгол гэртэй. Хос хэрэм амралт нь Туул голын дэнжид байрладаг бөгөөд цэвэрхэн тохилог тус амралтанд албан байгууллага, анги хамт олон, найз нөхөд, гэр бүлээрээ ирж үзэсгэлэнт байгалийн сайханд, эрүүл цэвэр агаарт тав тухтай амрах бүх нөхцөл бүрдсэн.

Амрагчид чөлөөт цагаа зөв боловсон өнгөрөөх хүүхдийн тоглоомын талбай, задгай асар, сагсан бөмбөгийн талбай, элсний волейбол, караоке, теннис, билльярдтай. Мөн амралтын газрын ресторанаар үйлчлүүлж эрүүл агаарт найз нөхөдтэйгээ хорхог, боодог хийлгэн өнгөрөөх боломжтой.

“Хос хэрэм” жуулчны бааз нь нэг ээлжиндээ 80 орчим амрагчдыг хүлээн авах хүчин чадалтай. Нийт 8 ажилтантайгаар үйл ажиллагаа явуулж байна.

2024 оны тухайн жилийн байгаль орчны менежментийн төлөвлөгөөнд байгаль орчныг хамгаалах талаар авч хэрэгжүүлэх арга хэмжээнүүд, орчны хяналт шинжилгээний үзүүлэлтүүд тэдгээрийг хэрэгжүүлэхэд шаардагдах зардлын хамт тусгасан болно.

2024 оны байгаль орчны менежментийн төлөвлөгөөг Байгаль орчны нөлөөллийн нарийвчилсан үнэлгээний тайланг үндэслэн Байгаль орчин, аялал жуулчлалын сайдын 2019 оны 10 дугаар сарын 29-ний өдрийн А/618 дугаар тушаал “Байгаль орчны менежментийн төлөвлөгөө боловсруулах, хянан батлах, тайлагнах журам”-ын дагуу боловсруулав.

ХОЁР. ТӨСЛИЙН ТАЛБАЙ, ТҮҮНИЙ ОРЧНЫ БАЙГАЛЬ ОРЧИН, НИЙГЭМ- ЭДИЙН ЗАСГИЙН ТӨЛӨВ БАЙДЛЫН ТОВЧ ТОДОРХОЙЛОЛТ

2.1. Төслийн талбай түүний орчны байгаль орчны төлөв байдал

Цаг уур: Төслийн хувьд хэрэгжих орчин нь эрс тэс уур амьсгалтай, агаарын болон хөрсний температур сүүлийн жилүүдэд өсөх хандлагатай, тухайн орчны агаарын хуурайшилт эрчимжиж байна. Хавар, намрын улиралд салхины хурд ихэсч, салхины нөлөөгөөр ууршилт нэмэгдэж, хуурайшилт нэмэгдэж цаашдын үйл ажиллагааны төлөвлөлтөнд харгалзан үзэх шаардлагатай.

Агаарын чанар: Уг төсөл хэрэгжих талбай нь хүн амын суурьшлын бүсээс тодорхой хэмжээгээр зайтай буюу тархуу бүтэцтэй, тухайн орчимд агаар орчинд хүчтэй нөлөөлж бохирдуулах эх үүсвэр байхгүй учир тухайн төсөл хэрэгжих талбайн агаар нь цэвэр болно. Тус аялал жуулчлалын баазын үйл ажиллагаа нь дулааны улиралд явагдах ба хүйтэн сэрүүн өдрүүдэд цахилгаан эрчим хүчээр халаалтын асуудлыг шийдвэрлэсэн байна.

Гадаргын болон гүний ус: Төсөл хэрэгжих талбай нь Туул голоос ойролцоогоор 1.4 орчим км зайд оршиж байгаа учраас төслийн үйл ажиллагааны улмаас гадаргын усанд шууд нөлөөлөх боломжгүй. Аялал жуулчлалын баазын үйл ажиллагааг өөрийн эзэмшлийн гүний худгаас хэрэгцээгээ хангах ба нийт хэрэгцээт усны тодорхой нэг хэсгийг хур борооны усаар хангана.

Хөрсөн бүрхэвч: Эдэлбэр газарт хүний үйл ажиллагаанаас үүдэлтэй хөрсний элэгдэл, эвдрэлийн талбайн хэмжээ бага хувийг эзэлж байв. Шатах тослох материалын санамсаргүй хаягдлаас болж хөрс бохирдож болзошгүй. Хөрсөнд хийсэн шинжилгээгээр аялал жуулчлалын баазын эдэлбэр газрын хөрс нь шим тэжээлийн хувьд ядмаг, агрохимийн эмзэг ангиллалд хамаарна.

Ургамлан нөмрөг: Төслийн талбай болон түүний нөлөөллийн бүс дэх ургамлан нөмрөг нь өнөөг хүртэл бүхэлдээ ямар нэгэн хэлбэрээр доройтолд өртөөгүй. Хур тунадас багатай жил ургалт багасч, доройтсон мэт харагдах боловч энэ нь байгалийн хүчин зүйлсээс хамааралтай. Төслийн барилгажилт, тээвэрлэлт, барилгын ажил явагдсан талбайн ургамлан нөмрөг дээрх үйл ажиллагаануудын нөлөөгөөр тодорхой хэмжээгээр устсан нь мэдээж юм. Уулын хээрт Ленийн ботуул, нугат хээрт том дэгнүүлд хялганууд зонхилж байхад хуурай хээрт дааган сүүл, ерхөг, биелэг өвс, хазаар өвс зэрэг жижиг дэгнүүлд үетэн түгээмэл тохиолдоно. Нэн ховор, улаан номонд орсон ургамал байхгүй байна.

Амьтны аймаг: Горхи-Тэрэлжийн БЦГ-ын нутаг дэвсгэрт аялал жуулчлалын үйл ажиллагаа явагдаж хүн амын олшрол, хөдөлгөөн зэргээс болж томоохон хөхтөн амьтад үргэн дайжсан гэх нутгийн иргэдээс авсан мэдээлэл үндэслэлтэй болж байгаа ба том хөхтөн амьтдын хувьд дамжин өнгөрөх газар болсон байх магадлалтай. Төслийн эдэлбэр газар нь Тэрэлжийн автозамын хажууд байрладаг тул томоохон хөхтөн амьтан байх үндэсгүй болно.

2.2. Төслийн талбай түүний орчны нийгэм-эдийн засгийн төлөв байдал

Налайх дүүргийн 1-р хороо нь нийслэл Улаанбаатар хотоос 40 км, дүүргийн төвөөс 10 орчим км алслагдсан Горхи Тэрэлжийн БЦГ-т 30.0 мян.км² газар нутгийг хамаарах Нийслэлийн засаг захиргааны нэгж юм. Хороод нь тус бүр 100-150 өрх бүхий 4-7 хэсэгтэй, 555 өрх, 1456 хүн амтай, нийт хүн амын 15 орчим хувь амины орон сууц, 85 орчим хувь нь гэрт амьдардаг.

Төсөл хэрэгжиж буй эдэлбэр газар нь Налайх дүүргээс 10 гаруй км зайд оршдог. Айл өрхийн 1\3 орчим нь Тэрэлж-Туул голын сав, уулын ам бүрээр тархсан, Хороод нь төвөөсөө талдаа 5-50 км-ийн тойруугаар алслагдан байрладаг.

1-р хорооны тодорхой эрхэлсэн ажилгүй иргэд нь аялал жуулчлалын бүс нутгийг барааддаг ба гадаад, дотоодын амрагчдад морь, тэмээ унуулж аялуулах, бүргэд шувуу сонирхуулах, гэр буудал ажиллуулж нүүдэлчдийн ахуйг сурталчлах, мал аж ахуй ба байгалийн гаралтай түүхий эд, цагаан идээ худалдах, байгалийн дагалт баялаг түүх зэргээр амьжиргааны хэрэгцээгээ хангаж байна.

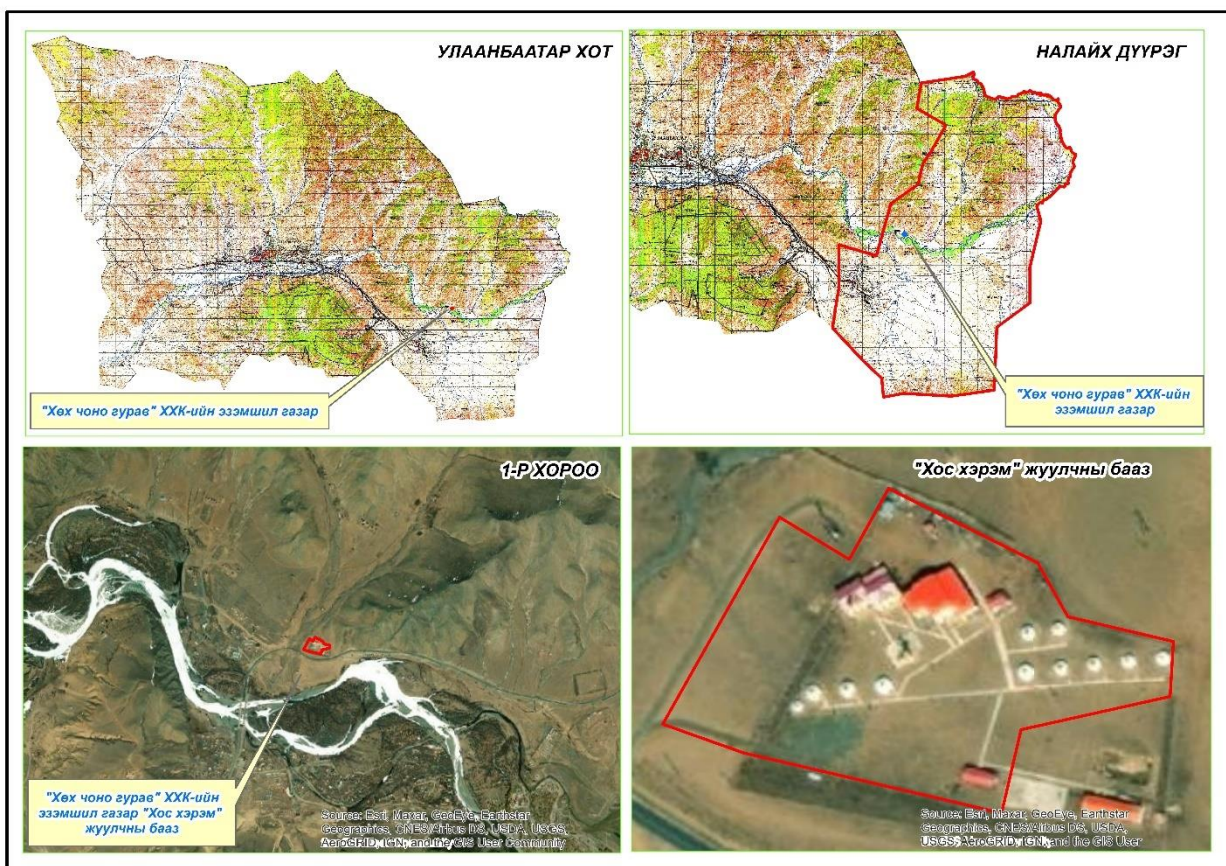
“Хос хэрэм” жуулчны бааз төслийн үйл ажиллагаанд тус дүүрэг, хорооны 10 орчим хүн ажлын байраар хангагдахаас гадна ойр орших мал бүхий иргэд цагаан идээ, байгалийн гаралтай түүхий эд бэлтгэж тус жуулчны баазад нийлүүлэх нь нутгийн иргэдийн амжиргаанд эерэг нөлөөлөл үзүүлнэ.

ГУРАВ. ТӨСЛИЙН ГОЛ БА БОЛЗОШГҮЙ СӨРӨГ НӨЛӨӨЛЛИЙН ТОВЧ ТОДОРХОЙЛОЛТ

3.1. “Хос хэрэм” жуулчны баазын гол ба болзошгүй сөрөг нөлөөллүүд

3.1.1. Агаар орчин

"Хөх чоно гурав" ХХК-ийн "Хос хэрэм" жуулчны бааз нь суурьшлын бүсээс зайтай, хойт талаараа Тэрэлж орчмын бэсрэг уулсын нөмөр, урд талаараа Тэрэлжийн автозам, Туул гол, голын хөндий учир нөмөр нөөлөг, харьцангуй чийглэг уур амьсгалтай ба ойр орчимд нь агаар орчныг хүчтэй бохирдуулагч эх үүсвэр байхгүй учир агаар нь нэн цэнгэг байна.



Зураг 1. “Хос хэрэм” жуулчны баазын байршил

Төсөл нь шинээр барилга байшин барихгүй тул агаар орчинд нөлөөлөх эх үүсвэр байхгүй, 10 гэртэй боловч өвөл гэрт амрагч авдаггүй, зун гал түлэх шаардлага гарвал аргаль юмуу голд урсаж ирсэн байгалийн модоор галладаг тул агаар бохирдуулах хүчин зүйл болохгүй. Харин тээврийн хэрэгслийн зорчих хөдөлгөөн ихэссэн үед тээврийн хэрэгслийн дутуу шаталтын хөдөлгүүрээс хийн хаягдал бага зэрэг тархах магадлалтай.

3.1.2. Хөрсөн бүрхэвч

Газар эзэмших зөвшөөрөлтэй талбайг бүрэн хашаажуулсан бөгөөд жуулчны баазын барилга байгууламж болон бусад объектуудыг барихдаа тухайн

“ХӨХ ЧОНО ГУРАВ” ХХК-ИЙН “ХОС ХЭРЭМ” ЖУУЛЧНЫ БААЗЫН 2024 ОНЫ БАЙГАЛЬ ОРЧНЫ МЕНЕЖМЕНТИЙН ТӨЛӨВЛӨГӨӨ

байгууламжийн онцлогт тохируулан газрыг хэлбэржүүлсэн. Мөн хашаан дахь тоглоомын талбай, явган зам зэргийг хатуу хучилттай болгож, машины зогсоолыг хайрга асгаж тохижуулсан.



Зураг 2. Сагсны болон тоглоомын талбай



Зураг 3. Явган хүний зам

Төслийн талбайн тээврийн хэрэгслийн зогсоолын хайрган хучилт багассан тул амрагчдын автомашин хүний хөдөлгөөнөөр газрын гадарга нөлөөлөлд өртөх магадлалтай Төслийн талбай дахь явган хүний зам болон тоглоомын талбай, барилга орчмын талбай нь

хатуу хучилттай тул хөрсөн бүрхэвчид нэмж сөрөг нөлөө үзүүлэхээргүй байна. Харин дулааны улирал эхлэхэд амрагчид талбай орчимд ил задгай хог хаяж болзошгүй байна.

3.1.3. Газрын гадарга, хэвлий

“Хөх чоно гурав” ХХК нь жуулчны баазын зориулалтаар 1.3 га талбайд газар эзэмших зөвшөөрөл авсан бөгөөд зориулалтын дагуу амрах байр, сууц, гэр болон бусад объектуудыг барьж байгуулсан. Одоо цаашид газрын гадарга болон хэвлийд нэмж сөрөг нөлөөлөл үзүүлэхгүй.

3.1.4. Усан орчин

Төслийн үйл ажиллагаанд гадаргын ус хэрэглэхгүй, гүний худагтай худгийн усыг хамгаалж гадна талд нь байр барьсан, усны тоолуур суурилуулсан. Төслийн үйл ажиллагаанд 10.0м^3 ус ашиглах зөвшөөрөлтэй ба хоног 8.6м^3 ус хэрэглэх тул тогтоосон хэмжээнээс илүү ус хэрэглэх боломжгүй. Иймд газрын доорх усанд сөрөг нөлөө бараг үзүүлэхгүй.

3.1.5. Ургамлан нөмрөг

“Хос хэрэм” жуулчны баазын талбайд аялал жуулчлалын зориулалтаар байшин, гэр, хүүхдийн тоглоом, автомашины зогсоол, сагс, волейболын талбайг цементлэж, явган хүний зам тавьсан байгаа нь ургамлан нөмрөг нэмж талхагдалд өртөхөөргүй төслийн үйл ажиллагаанаас ургамлан нөмрөгт үзүүлэх сөрөг нөлөөлөл нь харьцангуй бага байна.



Зураг 4. Цэцгийн мандал байгуулсан байдал

3.1.6. Амьтны аймаг

Горхи-Тэрэлжийн БЦГ-ын дурсгалт газар, жуулчны баазуудыг чиглэсэн тээврийн хэрэгслийн зорчих хөдөлгөөний улмаас ан амьтад үргэж дайжих, байршлаа солих, тархац нутаг нь хумигдах зэрэг сөрөг нөлөөллүүд үүсч болзошгүй юм.

3.2. Сөрөг нөлөөллийн цар хүрээ, эрчим, давтамж, нөлөөлөл үргэлжлэх хугацаа

“Хос хэрэм” жуулчны баазын үйл ажиллагаанаас байгаль орчны тэнцвэрийг алдагдуулах сөрөг нөлөөлөлд дараах зүйлс орж байна. Үүнд:

Төсөл хэрэгжүүлэх явцад хүмүүс байгаль орчинтойгоо хайнга харьцсанаас хүрээлэн буй орчин гадны нөлөөнд нэн хялбар өртөж алдралд орох, улмаар байгалийн амьд хүчин зүйлс дахин сэргэхгүйгээр устах, байгалийн унаган төрх өөрчлөгдөж түүний хөгжлийн хэвийн жам алдагдахад хүргэдэг. Үүнтэй уялдан экологийн тэнцвэрт байдлыг алдагдуулах сөрөг нөлөөлөл үзүүлж болох эх үүсвэрүүдэд дараах зүйлс орно. Үүнд:

- Байгалийн хүчин зүйлүүдийг дутуу үнэлэх,
- Байгаль орчныг хэт бохирдуулах,
- Гал түймэр,
- Ан амьтныг зүй бусаар үргээж, алж устгах,
- Хөрсний элэгдэл, эвдрэл, бохирдол,

Энэ бүхэн нь байгаль орчны нарийвчилсан үнэлгээний тайлангийн зөвлөмж, байгаль орчныг хамгаалах төлөвлөгөө болон орчны хяналт шинжилгээний хөтөлбөрт тусгагдсан арга хэмжээнүүдийг авч хэрэгжүүлээгүйтэй холбоотой юм. Иймд экологийн тэнцвэрт байдлыг алдагдахаас урьдчилан сэргийлэхийн тулд:

- Ногоон байгууламжийг нэмэгдүүлж жил бүр мод тарих
- БОННУ-ний БОМТ (ОХШХ) –нд тусгасан үйл ажиллагааг хэрэгжүүлж, тоос болон бусад бохирдуулагч бодисын хэмжилтийг тогтмол хугацаанд хийж, төслийн талбайн орчны агаарын бохирдолтыг хянах, агаар бохирдуулагч бодисуудыг ЗДХ-ээс хэтрүүлэхгүй байх;
- Төслийн үйл ажиллагаанд ашиглах бүх авто тээврийн хэрэгслийн агаарын бохирдлын төлбөрийг тогтмол төлөх, агаарт хорт хийн хаягдал ялгаруулж байгаа тохиолдолд хөдөлгүүрт шүүлтүүр тавих, солих арга хэмжээ авах;
- Төслийн үйл ажиллагааны үед гарах дахин боловсруулах боломжтой хуванцар сав, лааз зэргийг хуримтлуулах торон хогийн савтай болох, эдэлбэр газрын дагуу хаягдсан хатуу хаягдлыг цэвэрлэх арга хэмжээг тогтмол авах;
- Гал түймрийн аюулаас ямагт сэрэмжилж, урьдчилсан арга хэмжээ төлөвлөх, галын булангийн нөөцийг нэмэгдүүлэх, шаардлагатай материал, тоног төхөөрөмжөөр тогтмол шинэчлэх;

- Төслийн талбайд хийгдэх зүлэгжүүлэлт, ногоон байгууламжийн ажлыг мэргэжлийн байгууллагын заавар, зөвлөгөө, мэргэжилтний оролцоотойгоор төлөвлөн хэрэгжүүлэх;
- Хатуу хог хаягдлын цэгийг ялаа, шавж үржихээс сэргийлэн тогмол ариутгаж байх;
- Тусгай хамгаалалттай газар нутагт дахь эко аялал жуулчлалын зориулалттай байр орон сууц, үйлчилгээнд тавих шаардлага MNS 6426:2013 дугаар стандартыг барилга байгууламж, үйл ажиллагаа явуулахдаа мөрдлөг болгох;
- Хээрийн түймэр гарахаас урьдчилан сэргийлэх арга хэмжээг ажилчдад анхааруулах, гал унтраах багаж хэрэгслийг бэлэн байлгах, нэгэнт гарсан тохиолдолд холбогдох байгууллагад яаралтай мэдэгдэж, гал түймрийг богино хугацаанд унтраах;
- Байгаль орчны менежментийн төлөвлөгөө (Байгаль орчныг хамгаалах төлөвлөгөө, орчны хяналт-шинжилгээний хөтөлбөр), сөрөг нөлөөллийг бууруулах, арилгах талаар авах арга хэмжээний зөвлөмжид тусгасан арга хэмжээг хэрэгжүүлэх асуудлыг тусгай ажилтанд хариуцуулж, биелэлтэд нь удирдлагын зүгээс тогтмол хяналт тавьж ажиллах;
- Төслийн үйл ажиллагааны талаар тухайн орчинд ажиллаж, амьдарч буй иргэд, оршин суугчдад танилцуулах, үнэн зөв мэдээлэл өгч байх;
- Эдэлбэр газар шинээр барилга байгууламж барих, төслийн үйл ажиллагааг өргөтгөх тохиолдолд байгаль орчны нөлөөллийн ерөнхий үнэлгээ хийх;
- Хөдөлмөр эрхлэлтийн байдалд гарч болзошгүй осол, бэртэл, өвчлөлөөс ажилтныг хамгаалах хөдөлмөрийн аюулгүй байдал, эрүүл ахуйн менежмент нэвтрүүлэх хэрэгтэй.

**ДӨРӨВ. БАЙГАЛЬ ОРЧНЫ МЕНЕЖМЕНТИЙН ТУХАЙН ЖИЛИЙН
ТӨЛӨВЛӨГӨӨНИЙ ГОЛ ЗОРИЛТ**

Байгаль орчны менежментийн төлөвлөгөө нь төсөл хэрэгжих нутаг дэвсгэрийн байгаль орчныг хамгаалах, зүй зохистой ашиглах, нөхөн сэргээх, байгаль орчны нөлөөллийн нарийвчилсан үнэлгээгээр тогтоосон сөрөг нөлөөллийг бууруулах, арилгах, урьдчилан сэргийлэх, төсөл хэрэгжих орчинд бий болж болзошгүй сөрөг үр дагаврыг хянах, илрүүлэх зорилготой.

Байгаль орчны менежментийн төлөвлөгөө нь “Хөх чоно гурав” ХХК-ийн Хос хэрэм жуулчны баазын үйл ажиллагаанаас байгаль орчин, хүн амд үзүүлж болзошгүй сөрөг нөлөөллүүдээс урьдчилан сэргийлэх, бууруулах арга хэмжээнүүдэд шаардагдах хөрөнгө зардал, хугацаа, давтамж, баримтлах дүрэм журам, стандартуудын хамт нэгтгэн үзүүлж буй төслийг хэрэгжүүлэгч заавал хэрэгжүүлж, мөрдөж ажиллах байгаль орчны үндсэн баримт бичиг юм.

Байгаль орчныг хамгаалах арга хэмжээнүүдийг хэрэгжүүлэхэд шаардагдах зардлыг холбогдох журам, ерөнхий үнэлгээгээр тавигдсан шаардлагын дагуу тодорхойлж тусгав. Эдгээр зардлууд нь байгаль орчныг хамгаалах ажлын шууд зардлууд бөгөөд түүнтэй холбогдон гарах бусад зураг төслийн буюу туслах чанарын ажлуудын зардал ороогүй.

Энэхүү БОМТ нь Байгаль орчны хяналт шинжилгээний хөтөлбөртэй нягт уялдах бөгөөд төслийн хэрэгжилтийн бүхий л хугацааны туршид газрын доорх ус, хөрсний чанар, ургамалжилт, амьтны аймагт гарч байгаа өөрчлөлтүүдийг тухай бүрт нь шинжилж, тэмдэглэл хөтлөж мэргэжлийн шинжээч, судлаач, мэргэжлийн байгууллагуудтай хамтарч ажиллана.

БОМТ-ний хэрэгжилтийн талаарх тухайн жилийн хяналт, үзлэгээр төсөл хэрэгжиж буй нутаг дэвсгэр, түүний ойр орчмын нутаг дэвсгэр дэх бүх сөрөг өөрчлөлтүүдэд дүгнэлт хийх ажлыг байгаль орчны хяналт шинжилгээний ажлын үр дүнгүүдэд үндэслэн хийнэ. БОМТ-ний биелэлтийн үр дүнгийн жил бүрийн тайланг тухайн оны 11-р сарын 01-ний дотор Нийслэлийн БОГ, Горхи-Тэрэлжийн БЦГ-ын хамгаалалтын захиргаанд тайлагнаж, дараа жил хийх ажлын төлөвлөгөөг БОАЖЯ-аар батлуулж ажиллана.

**“ХӨХ ЧОНО ГУРАВ” ХХК-ИЙН “ХОС ХЭРЭМ” ЖУУЛЧНЫ БААЗЫН 2024 ОНЫ
БАЙГАЛЬ ОРЧНЫ МЕНЕЖМЕНТИЙН ТӨЛӨВЛӨГӨӨ**

ТАВ. СӨРӨГ НӨЛӨӨЛЛИЙГ БУУРУУЛАХ АРГА ХЭМЖЭЭНИЙ ТӨЛӨВЛӨГӨӨ

Хүснэгт 1. Сөрөг нөлөөллөөс урьдчилан сэргийлэх, бууруулах арга хэмжээний төлөвлөгөө

| № | Байгаль орчны бүрдэл хэсгүүд | Гол болон болзошгүй сөрөг нөлөөллүүд | Сөрөг нөлөөллийг арилгах, бууруулах арга хэмжээ | Сөрөг нөлөөллийн хамрах хүрээ | Хэмжих нэгж | Нэгжийн зардал, мян.төг | Тоо хэмжээ | Нийт зардал, мян.төг | Хэрэгжүүлэх хугацаа ба давтамж | Баримтлах эрх зүйн баримт бичиг |
|----|------------------------------|--|--|-------------------------------|-------------|--|------------|----------------------|--------------------------------|---|
| | | 1 | 2 | 3 | 4 | 5 | 6 | 7 | 8 | 9 |
| 1. | Агаар орчин | Ахуйн хог хаягдлын сав, бохир ус дамжуулах хоолой болон бохир ус цуглуулах байгууламжийн битүүмжлэл алдагдсанаас үнэрийн бохирдол үүсэх болно. | Төсөл хэрэгжих талбайд хэт тоосжилт үүсэхээс сэргийлэх, цаг агаарын хуурай нөхцөлд шороон болон хөрсөн гадаргууг чийгшүүлж байх, ногоон байгууламж услах | Жуулчны баазад | - | Зуны улиралд | | 300.0 | Зуны улиралд | Тоос. Ажлын байрны агаар дахь тоосны агуулгыг хэмжихэд тавигдах ерөнхий шаардлага. MNS 5010-2001 Дуу, шуугиан. Шуугианы норм, аюулгүй ажиллагааны ерөнхий шаардлага. MNS 5002: 2000 Доргион. Доргионы норм, аюулгүй ажиллагааны ерөнхий шаардлага. MNS 4995: 2000 |
| 2. | Усны нөөц, чанар | Газрын доорх усыг хэмнэлттэй ашиглах, стандартад нийцсэн усаар хангах хэрэгтэй. | Усыг хэмнэлттэй зарцуулах, ус ашигласны төлбөрийг тухай бүр төлөх | - | - | - | - | Гэрээгээр | Төсөл хэрэгжих хугацаанд | Ус ашиглалт, хэрэглээг тоолууржуулах журам Ус ашиглуулах дүгнэлт гаргах үйлчилгээний хөлс Байгалийн нөөц ашигласны төлбөрийн тухай хууль, Татварын хэлтэст төлөх Ундны ус. Эрүүл ахуйн шаардлага, түүнд тавигдах хяналт. MNS 0900:2018 |
| 3. | | | Худгийн усны чанар, найрлагыг итгэмжлэгдсэн лабораториор шинжлүүлэх | Гүний ус | удаа | 50.0 | 1 | 50.0 | Төсөл хэрэгжих хугацаанд | |
| 4. | Хөрс, ургамлын бүрхэвч | Явган хүний зэм элэгдэж, эвдрэхэд хөрс, ургамал талхлагдах, хөрсний элэгдэл, эвдрэл үүсэхээс сэргийлж ажиллана. | ГТБЦГ-ын Хамгаалалтын захиргаа, БОАЖЯ-тай байгуулсан газар ашиглалтын гэрээний дагуу газрын төлбөрийг тогтоосон хугацаанд нь төсвийн дансанд оруулах | - | - | 2023.12.15-ны дотор төлбөрийг барагдуулна. | | - | - | Газрын төлбөрийн тухай хууль |

**“ХӨХ ЧОНО ГУРАВ” ХХК-ИЙН “ХОС ХЭРЭМ” ЖУУЛЧНЫ БААЗЫН 2024 ОНЫ
БАЙГАЛЬ ОРЧНЫ МЕНЕЖМЕНТИЙН ТӨЛӨВЛӨГӨӨ**

| | | | | | | | | | | |
|--|--------------|--|--|-----------------------|---|---|---|--------------|---|--------------------------------------|
| 5. | Амьтны аймаг | Ургамал нөмрөг нь хүн, мал, техникийн нөлөөгөөр устах, сийрэгжих, амьтад дуу чимээ, гэрэл, машин техникийн нөлөөгөөр дүрвэж болзошгүй. | Зэрлэг эмьтдын тархац нутгийг хумихгүй байх, тэдгээрийг хамгаалах талаар амрагч, жуулчдад мэдээлэл өгөх, анхааруулах | Жуулчны баазын орчимд | - | - | . | - | - | Байгаль орчныг хамгаалах тухай хууль |
| Төслийн байгаль орчны сөрөг нөлөөллийг бууруулах арга хэмжээний зардал, мян.төг | | | | | | | | 350.0 | | |

**“ХӨХ ЧОНО ГУРАВ” ХХК-ИЙН “ХОС ХЭРЭМ” ЖУУЛЧНЫ БААЗЫН 2024 ОНЫ
БАЙГАЛЬ ОРЧНЫ МЕНЕЖМЕНТИЙН ТӨЛӨВЛӨГӨӨ**

ЗУРГАА. ОРЧНЫ ТОХИЖИЛТ, ЦЭЦЭРЛЭГЖҮҮЛЭЛТИЙН ТӨЛӨВЛӨГӨӨ

Хүснэгт 2. Орчны тохижилт, цэцэрлэгжүүлэлтийн төлөвлөгөө

| № | Орчны тохижилт, цэцэрлэгжүүлэлтийн зорилт | Нөхөн сэргээлтийн арга хэмжээ | Арга хэмжээний цар хэмжээ | Хэмжих нэгж | Тоо хэмжээ | Нэгжийн зардал, мян.төг | Нийт зардал, мян.төг | Хэрэгжүүлэх хугацаа ба давтамж | Баримтлах эрх зүйн баримт бичиг |
|-------------|--|---|---|-------------|------------|-------------------------|----------------------|--------------------------------|--|
| | 1 | 2 | 3 | 4 | 5 | 6 | 7 | 8 | 9 |
| 1. | Нэмж мод тарих, ногоон байгууламжийн арчилгаа, тордолгоог хийх | Тогтоосон талбайд, явган хүний зам дагуу 300ш мод тарина. /20ш шинэс мод, 30ш улиас мод, 30ш бургас, 220ш хайлаас/ | Нэмж мод тарих, ногоон байгууламж услах, арчлах | - | - | - | 1500.0 | Зуны турш | Эвдэрсэн газрыг ургамалжуулах техникийн шаардлага, MNS 5916-2008 |
| Нийт | | | | | | | 1500.0 | | |

ДОЛОО. ТҮҮХ, СОЁЛЫН ӨВИЙГ ХАМГААЛАХ АРГА ХЭМЖЭЭНИЙ ТӨЛӨВЛӨГӨӨ

Хүснэгт 3. Түүх, соёлын өвийг хамгаалах арга хэмжээний төлөвлөгөө

| № | Нөлөөлөлд өртөх түүх, соёлын өв | Хамгаалах арга хэмжээ | Арга хэмжээний цар, хүрээ | Тоо хэмжээ | Нэгжийн зардал, мян.төг | Нийт зардал, мян.төг | Хэрэгжүүлэх хугацаа ба давтамж | Баримтлах эрх зүйн баримт бичиг |
|--------------------|----------------------------------|--|--|------------|-------------------------|----------------------|--------------------------------|--|
| | 1 | 2 | 3 | 4 | 5 | 6 | 7 | 8 |
| 1. | Археологи, палентологийн дурсгал | Эзэмшил талбайд археологи, палентологийн дурсгал илрээгүй. | Үйл ажиллагааны явцад археологи, палентологийн дурсгал илэрвэл авран хамгаалах | - | - | 0.0 | 2024 он | Соёлын өвийг хамгаалах тухай хууль ТХГН-ийн тухай хууль Газрын тухай хууль |
| Нийт зардал | | | | | | 0.0 | | |

**“ХӨХ ЧОНО ГУРАВ” ХХК-ИЙН “ХОС ХЭРЭМ” ЖУУЛЧНЫ БААЗЫН 2024 ОНЫ
БАЙГАЛЬ ОРЧНЫ МЕНЕЖМЕНТИЙН ТӨЛӨВЛӨГӨӨ**

НАЙМ. ХОГ ХАЯГДЛЫН МЕНЕЖМЕНТИЙН ТӨЛӨВЛӨГӨӨ

Хүснэгт 4. Хог хаягдлын менежментийн төлөвлөгөө

| № | Хог хаягдлын ангилал | Сөрөг нөлөөллийг арилгах, бууруулах арга хэмжээ | Сөрөг нөлөөллийн хамрах хүрээ | Хэмжих нэгж | Нэгжийн зардал, мян.төг | Тоо хэмжээ | Нийт зардал, мян.төг | Хэрэгжүүлэх хугацаа | Баримтлах эрхзүйн баримт бичиг |
|--------------------|----------------------|--|-------------------------------|-------------|-------------------------|------------|----------------------|---------------------|--|
| | 1 | 2 | 3 | 4 | 5 | 6 | 7 | 8 | 9 |
| 1. | Ахуйн | “Чандмань Налайх” ОНӨААТҮГ-тай хог хаягдлыг тээвэрлэх гэрээг 2024 онд шинэчлэн хийж хог хаягдлыг тус гэрээний дагуу ачуулах | Төслөөс гарах хог хаягдал | - | - | - | Гэрээний дагуу | 2024 он | Хог хаягдлын тухай хууль, Хүрээлэн буй орчинд нийлүүлэх цэвэршүүлсэн бохир ус. Ерөнхий шаардлага MNS4943: 2015 |
| 2. | Дахин ашиглах | Дахивар хогийг ангилж цуглуулан хоёрдогч түүхий эд авах цэгт тушаах | - | - | - | - | - | 2024 он | |
| 3. | Шингэн хаягдал | Ахуйн хэрэглээнээс гарсан шингэн хаягдлыг “Хүрээлэн буй орчинд нийлүүлэх цэвэршүүлсэн бохир ус. Ерөнхий шаардлага” MNS 4943: 2015 стандартад нийцүүлэн зайлуулах | Төслөөс гарах шингэн хаягдал | - | - | - | 300.0 | 2024 он | |
| Нийт зардал | | | | | | | 300.0 | | |

**“ХӨХ ЧОНО ГУРАВ” ХХК-ИЙН “ХОС ХЭРЭМ” ЖУУЛЧНЫ БААЗЫН 2024 ОНЫ
БАЙГАЛЬ ОРЧНЫ МЕНЕЖМЕНТИЙН ТӨЛӨВЛӨГӨӨ**

ЕС. ОРЧНЫ ХЯНАЛТ, ШИНЖИЛГЭЭНИЙ ХӨТӨЛБӨР

Хүснэгт 5. Орчны хяналт шинжилгээний хөтөлбөр

| № | Байгал ь орчны бүрдлү үд | Хяналт шинжилгээ хийх үзүүлэлтүүд | Хяналтын цэгийн байршил | Хугацаа ба давтамж | Давта мжийн тоо | Нэгжийн зардал мян.төг | Нийт зардал, мян.төг | Тайлбар | Баримтлах эрхзүйн баримт бичиг |
|---|---|--|---|--------------------------|-----------------------|------------------------------|----------------------------|-------------------------------|--|
| | | 1 | 2 | 3 | 4 | 5 | 6 | 7 | 8 |
| 1 | | Худгийн усны химийн ерөнхий үзүүлэлт | Унд-ахуйн хэрэгцээний гүний худаг | Жилд 1 удаа | - | - | 30.0 | Итгэмжлэгдсэн лабораториор | Ундны ус. Эрүүл ахуйн шаардлага, түүнд тавигдах хяналт. MNS 0900:2018 |
| 3 | Гадаргын болон газрын доорх ус | Жуулчны баазын хөрсний бохирдлыг хянах | Хог хаягдлын цэг, барилгажаагүй сул талбай | Жилд 1 удаа | 1 | | 30.0 | Итгэмжлэгдсэн лабораториор | Ариун цэврийн тухай хууль Хөрсний чанар. Хөрс бохирдуулагч бодис, элементүүдийн зөвшөөрөгдөх дээд хэмжээ. MNS 5850: 2008 |
| 5 | | Жуулчны баазын үйл ажиллагааны үед гарч буй ахуйн шингэн хаягдлаас дээж авч | Бохирын цооногоос | Жилд 1 удаа | | | 30.0 | Итгэмжлэгдсэн лабораториор | Хүрээлэн байгаа орчин. Усны чанар. Ариутгах татуургын сүлжээнд нийлүүлэх хаягдал ус. Ерөнхий шаардлага MNS 6561:2015 |
| | | Нийт | | | | | 90.0 | | |

**“ХӨХ ЧОНО ГУРАВ” ХХК-ИЙН “ХОС ХЭРЭМ” ЖУУЛЧНЫ БААЗЫН 2024 ОНЫ
БАЙГАЛЬ ОРЧНЫ МЕНЕЖМЕНТИЙН ТӨЛӨВЛӨГӨӨ**

**АРАВ. ТУХАЙН ЖИЛИЙН БАЙГАЛЬ ОРЧНЫ МЕНЕЖМЕНТИЙН ТӨЛӨВЛӨГӨӨГ ХЭРЭГЖҮҮЛЭХ УДИРДЛАГА ЗОХИОН
БАЙГУУЛАЛТЫН ТӨЛӨВЛӨГӨӨ**

Хүснэгт 6. Удирдлага, зохион байгуулалтын төлөвлөгөө

| № | Төлөвлөсөн арга хэмжээ | Урьдчилан тооцсон төсөв, мян.төг | Хэрэгжүүлэх хуваарь 2024 он | | | Хариуцсан албан тушаалтан | Тайлбар |
|----|--|----------------------------------|-----------------------------|-----|-----|---------------------------|--|
| | | | сар | сар | сар | | |
| | | | 3 | 4 | 5 | | |
| | 1 | 2 | 3 | 4 | 5 | 6 | 7 |
| 1. | ХАБЭА-н дүрэм зааврыг мөрдөж ажиллах | - | - | - | - | Захирал | Хөдөлмөрийн аюулгүй байдал, эрүүл ахуйн тухай хууль |
| 2. | Болзошгүй аюул ослоос урьдчилан сэргийлэх арга хэмжээний хэрэгжилтийг хангах | - | - | - | - | Захирал | |
| 3. | Жуулчны баазын үйл ажиллагаатай холбоотой зөвшөөрөл, гэрээнүүд/ газар ашиглах, ус ашиглах гэрээ, хог тээвэрлэлтийн гэрээ, ус ашиглах зөвшөөрөл, ус ашиглуулах дүгнэлт г.м/-ийг цаг хугацаанд нь чанартай биелүүлж дүгнүүлэх, сунгах, холбогдох төлбөр тооцоог хийх | - | - | - | - | Захирал | Төслийн үйл ажиллагаатай холбоотой хууль эрх зүй |
| 4. | Байгаль хамгаалах тухай хууль болон бусад хууль эрхзүйн хүрээнд хамгаалалтын захиргаа болон бусад байгууллагатай хамтран ажиллах | 300.0 | - | - | - | Захирал | Байгаль орчинд нөлөөлөх байдлын үнэлгээний тухай хууль |
| | Нийт зардал | 300.0 | | | | | |

**“ХӨХ ЧОНО ГУРАВ” ХХК-ИЙН “ХОС ХЭРЭМ” ЖУУЛЧНЫ БААЗЫН 2024 ОНЫ
БАЙГАЛЬ ОРЧНЫ МЕНЕЖМЕНТИЙН ТӨЛӨВЛӨГӨӨ**

**АРВАН НЭГ. ТУХАЙН ЖИЛИЙН БАЙГАЛЬ ОРЧНЫ МЕНЕЖМЕНТИЙН ТӨЛӨВЛӨГӨӨНИЙ ХЭРЭГЖИЛТИЙГ НӨЛӨӨЛЛИЙН
БҮСЭД ОРШИН СУУГЧДАД ТАЙЛАГНАХ ТӨЛӨВЛӨГӨӨ**

Хүснэгт 7. Тухайн жилийн байгаль орчны менежментийн төлөвлөгөөний хэрэгжилтийг тайлагнах хуваарь

| № | БОХТ-ний биелэлтийг тайлагнахад оролцогч талууд | Тайлагнах хэлбэр | Мэдээллийн агуулга | Зохион байгуулах хугацааны тов | Тайлагнах зардал, мян.төг | Хариуцан зохион байгуулах албан тушаалтан/ажилтан | Зохион байгуулах газар |
|-------------|---|--|--------------------|--------------------------------|---------------------------|---|--|
| | 1 | 2 | 3 | 4 | 5 | 6 | 7 |
| 1 | Горхи-Тэрэлжийн БЦГ-ын Хамгаалалтын захиргаа | БОМТ-ий тайлан албан бичгээр хүргүүлэх | БОМТ-ий биелэлт | 4-р улиралд | 30.0 | Захирал | Горхи-Тэрэлжийн БЦГ-ын Хамгаалалтын захиргаа |
| 2 | Налайх дүүргийн Мэргэжлийн хяналтын хэлтэс | БОМТ-ий тайлан хүргүүлэх | БОМТ-ий биелэлт | 4-р улиралд | 30.0 | Захирал | НД-ийн МХХэлтэс |
| Нийт | | | | | 60.0 | | |

АРВАН ХОЁР. БАЙГАЛЬ ОРЧНЫ МЕНЕЖМЕНТИЙН ТӨЛӨВЛӨГӨӨНИЙ ТУХАЙН ЖИЛИЙН ТӨСӨВ

Хүснэгт 8. Байгаль орчны менежментийн төлөвлөгөөний 2024 оны төсөв

| № | Зардлын ангилал | Төсөв, мян.төг |
|---|--|----------------|
| 1. | Сөрөг нөлөөллийг бууруулах арга хэмжээний төлөвлөгөө | 350.0 |
| 2. | Орчны тохижилт, цэцэрлэгжүүлэлтийн төлөвлөгөө | 1500.0 |
| 3. | Түүх, соёлын өвийг хамгаалах арга хэмжээний төлөвлөгөө | - |
| 4. | Хог хаягдлын менежментийн төлөвлөгөө | 300.0 |
| 5. | Орчны хяналт, шинжилгээний хөтөлбөр | 60.0 |
| 6. | Тухайн жилийн байгаль орчны менежментийн төлөвлөгөөг хэрэгжүүлэх удирдлага зохион байгуулалтын төлөвлөгөө | 300.0 |
| 7. | Тухайн жилийн байгаль орчны менежментийн төлөвлөгөөг хэрэгжилтийг нөлөөллийн бүсэд оршин суугчдад тайлагнах төлөвлөгөө | 100.0 |
| Тухайн жилийн байгаль орчны менежментийн төлөвлөгөөний нийт төсөв, мян.төг | | 2610.0 |

“Хөх чоно гурав” ХХК-ийн “Хос хэрэм” жуулчны бааз нь 2024 оны байгаль орчны менежментийн төлөвлөгөөнд нийт **2610.0 мянган төгрөг** зарцуулах урьдчилсан тооцоо гарлаа.