

БҮЛГИЙН АГУУЛГА

1 ТӨСЛИЙН ТОВЧ ТАНИЛЦУУЛАГА	3
1.1 Төслийн хүчин чадал	4
1.2 Түүхий эд	4
1.3 Бүтээгдэхүүн	4
1.3.1 Талхны үйлдвэрлэл	4
1.3.2 Нарийн боовны үйлдвэр	4
1.3.3 Бялуу, бялууны төрлийн бүтээгдэхүүн үйлдвэрлэл	4
1.3.4 Жигнэмгийн үйлдвэрлэл	5
1.3.5 Чаналгын төрлийн нарийн боов үйлдвэрлэл	5
1.4 Тоног төхөөрөмж	5
1.5 Чанарын лаборатори	5
1.6 Хүний нөөц	6
1.7 Эдийн засаг	6
1.8 Нийгмийн хариуцлага	6
1.9 Дэд бүтэц	7
1.9.1 Барилга байгууламж	7
1.9.2 Усан хангамж	7
1.9.3 Цахилгаан	7
1.9.4 Дулаан	7
1.9.5 Уур	7
1.9.6 Агааржуулалтын систем	7
1.9.7 Зам, харилцаа холбоо	8
1.10 Хог хаягдал	8
1.10.1 Ахуйн шингэн хаягдал	8
1.10.2 Хатуу хог хаягдал болон үйлдвэрийн хог хаягдал	8
1.10.3 Хог хаягдлын менежмент	9
1.11 Хөдөлмөр хамгаалал, аюулгүй ажиллагаа	9
2 ТӨСЛИЙН ТАЛБАЙ, ТҮҮНИЙ ОРЧНЫ БАЙГАЛЬ ОРЧИН, НИЙГЭМ- ЭДИЙН ЗАСГИЙН ТӨЛӨВ БАЙДЛЫН ТОВЧ ТОДОРХОЙЛОЛТ	9
2.1 Төсөл хэрэгжих талбайн байршил, физик газарзүйн нөхцөл	9
2.2 Уур амьсгал	10
2.3 Агаарын чанар	12
2.3.1 Гадаргын ус	12
2.4 Газрын доорх ус	12
2.5 Хөрсөн бүрхэвч	12
2.6 Ургамлан нөмрөг	13
3 ТӨСЛИЙН ГОЛ БА БОЛЗОШГҮЙ СӨРӨГ НӨЛӨӨЛЛИЙН ТОВЧ ТОДОРХОЙЛОЛТ	13
4 БАЙГАЛЬ ОРЧНЫ МЕНЕЖМЕНТИЙН ТУХАЙН ЖИЛИЙН ТӨЛӨВЛӨГӨӨНИЙ ГОЛ ЗОРИЛТ	16
5 СӨРӨГ НӨЛӨӨЛЛИЙГ БУУРУУЛАХ АРГА ХЭМЖЭЭНИЙ ТӨЛӨВЛӨГӨӨ	18
6 ОРЧНЫ ТОХИЖИЛТ, ЦЭЦЭРЛЭГЖҮҮЛЭЛТИЙН ТӨЛӨВЛӨГӨӨ	20
7 ТҮҮХ, СОЁЛЫН ӨВИЙГ ХАМГААЛАХ АРГА ХЭМЖЭЭНИЙ ТӨЛӨВЛӨГӨӨ	20
8 ОСОЛ, ЭРСДЭЛИЙН МЕНЕЖМЕНТИЙН ТӨЛӨВЛӨГӨӨ	21
9 ХОГ, ХАЯГДЛЫН МЕНЕЖМЕНТИЙН ТӨЛӨВЛӨГӨӨ	21

10 ОРЧНЫ ХЯНАЛТ ШИНЖИЛГЭЭНИЙ ХӨТӨЛБӨР	22
11 ТУХАЙН ЖИЛИЙН БАЙГАЛЬ ОРЧНЫ МЕНЕЖМЕНТИЙН ТӨЛӨВЛӨГӨӨГ ХЭРЭГЖҮҮЛЭХ УДИРДЛАГА ЗОХИОН БАЙГУУЛАЛТЫН ТӨЛӨВЛӨГӨӨ	23
12 ТУХАЙН ЖИЛИЙН БАЙГАЛЬ ОРЧНЫ МЕНЕЖМЕНТИЙН ТӨЛӨВЛӨГӨӨНИЙ ХЭРЭГЖИЛТИЙГ НӨЛӨӨЛЛИЙН БҮСЭД ОРШИН СУУГЧДАД ТАЙЛАГНАХ ТӨЛӨВЛӨГӨӨ	24

ХҮСНЭГТИЙН ЖАГСААЛТ

Хүснэгт 3.1. Гол болон болзошгүй сөрөг нөлөөлөл	13
Хүснэгт 3.1. Зэрэглэлийн өнгөний шатлал	15
Хүснэгт 12.1. Байгаль орчны менежментийн төлөвлөгөөний 2023 оны нэгдсэн дүн.....	24

ЗУРГИЙН ЖАГСААЛТ

Зураг 4.1 Төслийн талбайн байршил	3
Зураг 1.2 Хог хаягдлын ангилал.....	8

1 ТӨСЛИЙН ТОВЧ ТАНИЛЦУУЛАГА

Төслийн нэр: “Талх, жигнэмэл болон чанамал гурилан бүтээгдэхүүн, жигнэмэг, өрмөнцөр, бялуун бүтээгдэхүүний үйлдвэрлэл, түгээлт”

Төсөл хэрэгжүүлэгч: “Талх Чихэр” ХК

Регистрийн дугаар: 2074575

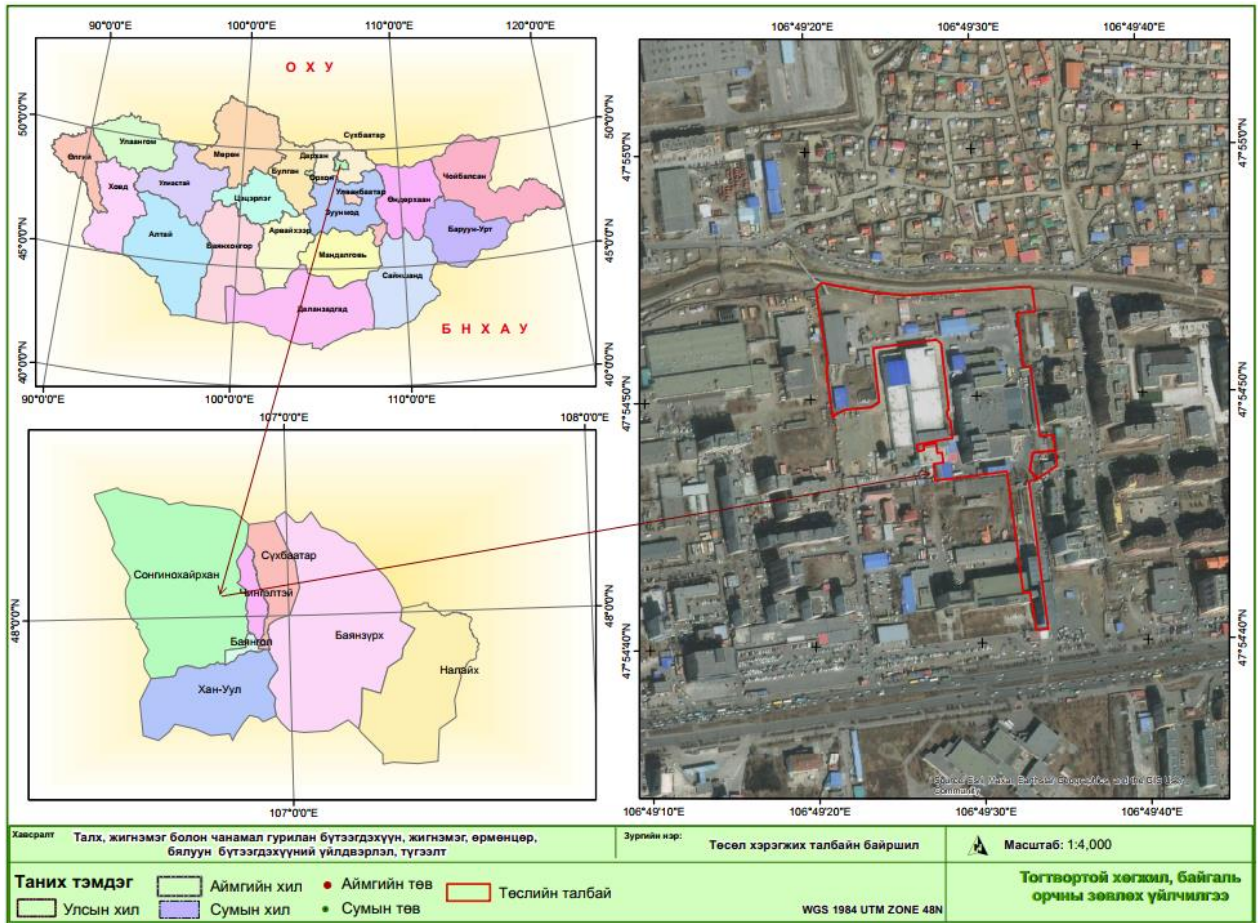
Гэрчилгээний дугаар: 9010001092

Гүйцэтгэх захирал: М. Базар-Ууган

Утас: 72888888, 93339001

Имейл: Info@Talkh-chikher.mn

Төсөл хэрэгжүүлэгчийн хаяг: Хаяг: Улаанбаатар хот, Сонгинохайрхан дүүрэг, 29-р хороо, Энхтайвны өргөн чөлөө, “Талх Чихэр” ХК-ийн байр.



Зураг 1.1 Төслийн талбайн байршил

“Талх Чихэр” ХК нь 1984 онд “Талх Чихэрийн комбинат” нэртэйгээр үйл ажиллагаагаа эхлүүлж байсан билээ. Тэр цагаас хойш тасралтгүй 38 жил үйл ажиллагаагаа явуулж байна

Эрүүл хүнс таны сонголт уриатай “Талх Чихэр” ХК өдгөө талх, талхан бүтээгдэхүүнийг 24 цаг тасралтгүй 6 шугам, жигнэмэг олон чанамал нарийн боов үйлдвэрлэлийн 5 шугам, жигнэмэг, өрмөнцөр, чихрийн шугам, бялуу, бейкери төрлийн нандин бүтээгдэхүүн үйлдвэрлэх “Хотол” бялууны үйлдвэртэйгээр үйл ажиллагаагаа

явуулж байна. Энэ хугацаанд бид АНУ, БНЧУ, БНСУ, Итали, Франц, Герман, Голланд, Испани, Финнланд, Ниддерланд гэх мэт улстай гадаад харилцаагаа тэлж, олош улсад хүлээн зөвшөөрөгдсөн мэргэжлийн тоног төхөөрөмж, урсгал шугамыг салбартаа анх удаа нэвтрүүлэн, үйл ажиллагаагаа улам өрөгжүүлсэн

1.1 Төслийн хүчин чадал

Үйлдвэр бүрэн хүчин чадлаараа ажиллаж байх үедээ хоногт 60 тн талх, 20 тн нарийн боов, 2 тн бялуу, бялууны төрлийн бүтээгдэхүүн үйлдвэрлэх хүчин чадалтай. Жигнэмэг төрлийн үйлдвэрлэлийг зах зээлийн эрэлт хэрэгцээнээс хамааран тус тус үйлдвэрлэж байна.

1.2 Түүхий эд

“Талх Чихэр” ХК нь үндсэн талх нарийн боовны үйлдвэрлэлд “Милл Хаус” ХХК-иас улаан буудайн гурил гэрээгээр авч ашиглана. Монголд Улсад хүлээн зөвшөөрөгдсөн хүнсний туслах бүтээгдэхүүнүүдийг ашиглаж байна.

1.3 Бүтээгдэхүүн

“Талх Чихэр” ХК нь 200 төрлийн талх, нарийн боов, мармелад, зөөлөн чихрийн цуглуулага, жигнэмэг, 150 гаруй нэр төрлийн бялуу, бейкери төрлийн бүтээгдэхүүн үйлдвэрлэж байгаа билээ.

1.3.1 Талхны үйлдвэрлэл

“Талх Чихэр” ХК-ийн талхны үйлдвэр нь 24 цаг тасралтгүй үйл ажиллагаагаа явуулж байгаа бөгөөд хоногт 60 тн талх, талхан төрлийн бүтээгдэхүүн үйлдвэрлэх хүчин чадалтай. Ингэхдээ Атар, Мишээл, Ургац, Тачи, Багет, Вернер гэсэн 6 бүрэн автомат систем бүхий урсгал шугамаар 43 нэр төрлийн талхыг 11 брэндийн нэрийн доор талх үйлдвэрлэж хэрэглэгчдэдээ хүргэж байна.

2022 оныг 2021 онтой харьцуулбал борлуулалт нь 3,09% буурсан байна ижил нэр төрлийн бүтээгдэхүүн гарсантай холбоотой.

1.3.2 Нарийн боовны үйлдвэр

“Талх Чихэр” ХК-ийн нарийн боовны үйлдвэр нь 24 цаг тасралтгүй үйл ажиллагаагаа явуулж байгаа бөгөөд хоногт 20тн нарийн боов үйлдвэрлэх хүчин чадалтай. Ингэхдээ Uni-line, Uni-max, Мимак, Fritch, Tromp гэх 5 төрлийн бүрэн автомат урсгал шугамаар 42 нэр төрлийн нарийн боовыг 4 брэндийн нэрийн доор зах зээлд худалдаалж байна. 2022 онд нарийн боовны борлуулалт зах зээлд өмнөх оноос 1,9% бууралттай байна.

1.3.3 Бялуу, бялууны төрлийн бүтээгдэхүүн үйлдвэрлэл

“Талх Чихэр” ХК-ийн “Хотол” бялууны үйлдвэр нь 2 тн бялуу, бейкери төрлийн бүтээгдэхүүн үйлдвэрлэх хүчин чадалтай. Ингэхдээ 24 төрлийн 179 нэрийн бүтээгдэхүүн үйлдвэрлэж, хэрэглэгчдэдээ хүргэж байна. Онцлох давуу тал бид өдөр тутмын үйлдвэрийн зэрэгцээ, баяр ёслол бүрээр тухайн баярын онцлогт тохирсон загвар гаргаж, бялуугаа үйлдвэрлэхээс гадна хэрэглэгчдийн хүссэн захиалгын дагуу бялууг бүтээж, цаг тухай бүрд нь хэрэглэгчдэдээ үнэ төлбөргүй хүргэдэг билээ. Мөн 2022 оноос үйл ажилгаагаа өргөжүүлэн, бялууг багц болгон үйлдвэрлэж эхэлсэн.

1.3.4 Жигнэмгийн үйлдвэрлэл

“Талх Чихэр” ХК-ийн жигнэмгийн үйлдвэр нь 1984 онд үйл ажиллагаагаа өрөгжүүлэн жигнэмэг, өрмөнцөр үйлдвэрлэлийн салбарт тасралтгүй 38 дахь жилдээ амжилттай ажжиллаж байна.

Жигнэмэгийн үйлдвэр нь 2014 онд иж бүрэн шинэчлэлт хийсэн. Энэхүү шинэчлэлийн хүрээнд Италийн CEPISILOS Германы COSTOL, WATSON MARLOW компаниудын жигнэмэгийн үйлдвэрийн тоног төхөөрөмж болон технологийг инженер, техникийн ажилчид болон гадны мэрэгжилтнүүдтэй хамтран үйлдвэртээ амжилттай суурилуулж ашиглалтанд оруулсан. Тус шугам нь 50 ажиллагсадтай хоногт 3тн жигнэмэг үйлдвэрлэн гаргаж дотоодын жигнэмэгийн 20% -ийг бүрэн хангах чадалтай, инпортын бүтээгдэхүүн үйлдвэрлэх боломжтойгоор давуу талтай.

2014 оноос 2015 оны хооронд шинэчлэлийн хүрээнд Герман болон Орос улсын технологич нартай хамтран ажиллаж Хоох, Какао, Cookies, Амтлаг зэрэг цуврал бүтээгдэрүүнүүдийг үйлдвэрлэн, худалдаанд гарган зах зээлд амжилттай нэвтрүүлсэн.

2016 онд шинээр Орос улсын технологич нартай хамтран “Аз жаргал” цуврал бүтээгдэхүүн нь цуварлаар жимстэй, молокотой /хөхүүл эхчүүдэд зориулсан/, бүхэл үртэй /зохицуулах үйлчилгээтэй/, шоколадтай гэсэн төрлүүдтэй. Мөн “Аз жаргал” цуврал бүтээгдэхүүн нь ХХААХҮ-ийн яамнаас жил бүр зохион байгуулагддаг “Намрын ногоон өдрүүд” үзэсгэлэнгээс 2017, 2019 онуудад “Хүнсний Инпортыг Орлох Шилдэг Бүтээгдэхүүн” шагнал авсан.

1.3.5 Чаналгын төрлийн нарийн боов үйлдвэрлэл

“Талх Чихэр” ХК Чаналгын төрлийн нарийн боовны үйлдвэр нь 2022 оноос бие даасан тусдаа үйлдвэр болон үйл ажилгаагаа эхлүүлсэн. Хоногт 10-н нэр төрлийн 6,5 тн бүтээгдэхүүн үйлдвэрлэх хүчин чадалтай. CANOL брэндийн технологийн шугам дамжилгаар үйл ажилгаагаа явуулж байна.

1.4 Тоног төхөөрөмж

Эрүүл хүнс Таны сонголт уриатай “Талх Чихэр” ХК өдгөө талх, талхан бүтээгдэхүүнийг 24 цаг тасралтгүй үйлдвэрлэх 6 шугам, нарийн боов үйлдвэрлэлийн 4 шугам, жигнэмэг, чихэрийн шугам, бялуу, бейкери төрлийн нандин бүтээгдэхүүн үйлдвэрлэх “Хотол” бялууны үйлдвэртэйгээр үйл ажиллагаагаа явуулж байна.

- Талхны үйлдвэрлэл
- Нарийн боовны үйлдвэрлэл
- Чаналгын төрлийн нарийн боов үйлдвэрлэл
- Бялуу, бялууны төрлийн үйлдвэрлэл
- Жигнэмэгийн үйлдвэрлэл

1.5 Чанарын лаборатори

“Талх Чихэр” ХК-ийн итгэмжлэгдсэн лаборатори нь MNS ISO 17025:2018 стандартын шаардлагын дагуу ҮИТ-н давтан үнэлгээнд хамрагдаж 2021 оны 8-р сарын 09-с 2025 оны 8-р сарын 08-ны хүртэл 4 жилээр сунгуулж гэрчилгээ аваад байна. Мөн байгууллагын хүрээнд хэрэгжиж буй ЧМТ-ны MNS ISO 9001:2016, ХАБМТ –ны ISO 22000:2018 стандартыг 3 жилийн хугацаагаар тус тус сунгуулж гэрчилгээ аваад байна.

2022 онд талх, чанамал, жигнэмэл, бялууны төрлийн нийт 183 нэрийн бэлэн бүтээгдэхүүний 12170 дээжинд 23044-н удаагийн хими, 142 удаагийн хор судлалын шинжилгээг тус тус хийсэн. Мөн 139 нэр төрлийн түүхий эд материалын 2058 дээжинд 4918 удаагийн шинжилгээ хийгдсэн байна. Хүнсний аюулгүй байдлын үндэсний лавлагаа лабораториос зохион байгуулагддаг ур чадварын сорилтонд хими болон микробиологийн лабораторийн шинжээч нар 2 удаа хамрагдаж хангалттай сайн үнэлгээ авсан.

Үйлдвэрлэлийн гол түүхий эд болох гурилын нийлүүлэгч “Милл Хаус” ХХК-ийн итгэмжлэгдсэн лаборатортой ижил сорьцонд 2 өөр лабораторийн шинжээчид зэрэгцээ шинжилгээ хийх замаар сар бүр байнгын харьцуулалт хийдэг болно

Лабораторийн үйл ажиллагаанаас химийн хаягдал органик болон органик бус бодис их хэмжээгээр гардаггүй болно. Ашгилсан органик /петролейн эфир/ химийн бодисын шил сав жилд 16-18 ширхэг гардаг бөгөөд уг шил савыг химийн бодис ханган нийлүүлэгч гэрээт байгууллага болох “Грийн Химистри” ХХК, гэрээнд тусгасны дагуу буцаан өгдөг. Итгэмжлэгдсэн лаборатори нь 2022 онд шинжилгээ туршилтанд 19 нэр төрлийн химийн бодис ариутгал халдваргүйтгэлд ашиглаж байна.

Итгэмжлэгдсэн лабораторийн 56 м² талбайд өргөтгөл засвар хийж 64,8 м² талбай болгон үйл ажиллагаа явуулж эхэлсэн. Лабораторийн тоног төхөөрөмжийн шинэчлэлт, өргөтгөл засвар 50 сая төгрөгийг зарцуулсан байна.

1.6 Хүний нөөц

2022 онд “Талх Чихэр” ХК Талх, Нарийн боов, Чаналгын төрлийн бүтээгдэхүүн, Хотол бялууны үйлдвэр, Жигнэмэг гэсэн 5 үйлдвэр, 893 ажилтантайгаар үйл ажиллагаагаа явуулж байна. Эндээс 453 эмэгтэй ажилтан, 440 эрэгтэй ажилтан ажиллаж байна. Ажиллах хүчийг үйлдвэр албадаар ангилан авч үзвэл үйлдвэрийн ажилтан 400, борлуулалтын ажилтан 129, захиргааны ажилтан 364 хүн байгаа юм. Нийт ажиллах хүчний насжилтыг дундажлан үзвэл 20-45 насны хүмүүс 57,8%-ийг эзэлж байна. Ажиллах боловсон хүчний 689 хүн буюу 77,1% бүрэн дундаас дээш боловсролтой байгаа.

1.7 Эдийн засаг

Тайлант онд “Талх Чихэр” ХК 100,857.4 сая төгрөгийн борлуулалт хийж, урьд оноос орлого 25,053.6 сая төгрөгөөр өссөн. Улсад орлогын татвар 1,181.8 сая төгрөг төлсөн. Монгол улсын нэгдсэн төсвийн орлогод 10,9 тэрбумыг төвөлрүүлсэн. Үүнээс улс орон нутгийн орлогын албан татварт 1,119.5 сая төгрөг, НӨАТ 5,007.0 сая төгрөг төлсөн байна.

1.8 Нийгмийн хариуцлага

Богд уулын ам бүрийг барилгажуулж, хашаа татсан энэ үед үлдсэн ганц ам нь Ширээт болон Арцатын ам бөгөөд төв замаас хамгийн үзэгслэнтэй, бөгөөд тод харагддаг онцгой бүс газар юм. Үндэсний ууган үйлдвэрүүд болох “Талх Чихэр”ХК, “Милл хаус”ХХК, “Мах инпекс”ХК-ийн хамт олон “Ногоон хишигтэн” ТББ-тай хамтран Богдхан Уулын Ширээт болон Арцатын ам бүхий 10 га газар 5000 гаруй мод тарих ажлыг эхлүүлсэн. Мөн СХД-ийн “Москва” хорооллын нийт оршин суугчид, ерөнхий боловсролын 153-р сургуулийн сурагчдын аюулгүй орчныг бүрдүүлж явган хүний замыг тусгайлан тохижуулсан. СХД-ийн иргэд болон баруун бүсийн иргэдэд зам дагуу байрлах 3 талт LED дэлгэцээр нийгмийг уриалсан аян болон анхааруулах видеог СХД-ийн замын

цагдаагийн алба, төрийн бусад байгууллагуудтай хамтран мэдээлэл хүргэх, сэрэмжлүүлэх зорилгоор байршуулсан.

1.9 Дэд бүтэц

1.9.1 Барилга байгууламж

- Үйлдвэрийн хэсгийн барилгын хийц ИИС-20 маркийн элементийн каркасан тип, панел хавтантай.
- Үйлдвэрлэлийн хэсгийн фундамент: Монолит төмөр бетон аяган хийцтэй.
- Захиргааны хэсгийн барилгын хийц: ИИС-04 ба У-01-01 серийн монолит

1.9.2 Усан хангамж

Үйлдвэрлэл болон ахуйн хэрэглээний усан хангамжийг Улаанбаатар хотын төвийн нэгдсэн системээс ашигладаг. Бохир усны систем нь мөн хотын төвлөрсөн бохир усны системд холбогдсон. Улаанбаатар – ус сувгийн газартай гэрээ хийж ажилладаг бөгөөд хоногийн дундаж ус зарцуулалт нь 100 тн байна.

1.9.3 Цахилгаан

Үйлдвэрийн нийт суурилагдсан хүчин чадал 5460 кВа ба цахилгаан техникийн нөхцөлийн дагуу “УБЦТС” ТӨХК-ийн 10 кВ-ын цахилгаан дамжуулах шугамаас хос кабель шугам татаж 1600 кВа чадалтай 2ш, 1000кВа – 1ш, 630 кВа 2ш трансформатортай 10/0.4кВ-ын 3 хаалттай станц бүхий цахилгаан хангамжийн байгууламжтай. Цахилгаан эрчим хүчний хэрэглээ нэг хоногийн 36,700 кВа (бүтээгдэхүүний үйлдвэрлэлтэй хамааралтайгаар өөрчлөгддөг). Хоёр секцийн тэжээлтэй нэг секцийн хүчдэл тасарсан үед нөгөө секцэд үйлдвэрийн хэрэглэгчдийг шилжүүлэх замаар цахилгаан эрчим хүчээр хангадаг. УБЦТС ТӨХК-ийн Сонгинохайрхан дүүргийн ХҮТ-тэй цахилгаан эрчим хүчээр хангах гэрээтэй.

1.9.4 Дулаан

Төрийн дулаан хангамжийн системээс “Улаанбаатар-Дулааны сүлжээ ТӨХК”-ээс гэрээний дагуу худалдан авч үйл ажилгаагаа явуулдаг. Дулааны узел нь бүрэн автомат ялтсан бойлер системээр тоноглогдсон. Дулааны узелийн хүчин чадал 5500 кВт

1.9.5 Уур

“Талх Чихэр” ХК нь технологийн хэрэгцээндээ “ДЦС-4” ТӨХК-тай байгуулсан гэрээний дагуу авч, хэрэглэдэг бөгөөд жилд дунджаар 40000 Гдж уур хэрэглэдэг. Уурын узел нь бүрэн автомат системээр тоноглогдсон

1.9.6 Агааржуулалтын систем

“Талх чихэр, нарийн боов, бялууны төрлийн бүтээгдэхүүн үйлдвэрлэл” нь дараах хэсгүүдэд хуваагддаг. Үйлдвэрийн хэсэг бүр нь бие даасан агааржуулалтын бүрэн автомат системтэй. Агааржуулалтын систем бүр нь гаднаас агаар авч өгөх, дотроос агаар гадагшлуулах хэсэгт нарийн шүүлтүүртэй системээр тоноглогдсон. Ингэхдээ хэсэг бүр дараах тооны агааржуулалтын иж бүрэн тоног төхөөрөмжтэй юм. Үүнд:

- Талхны үйлдвэр – 5
- Жигнэлтийн боовны үйлдвэр – 13
- Чаналгын боовны үйлдвэрлэл – 1

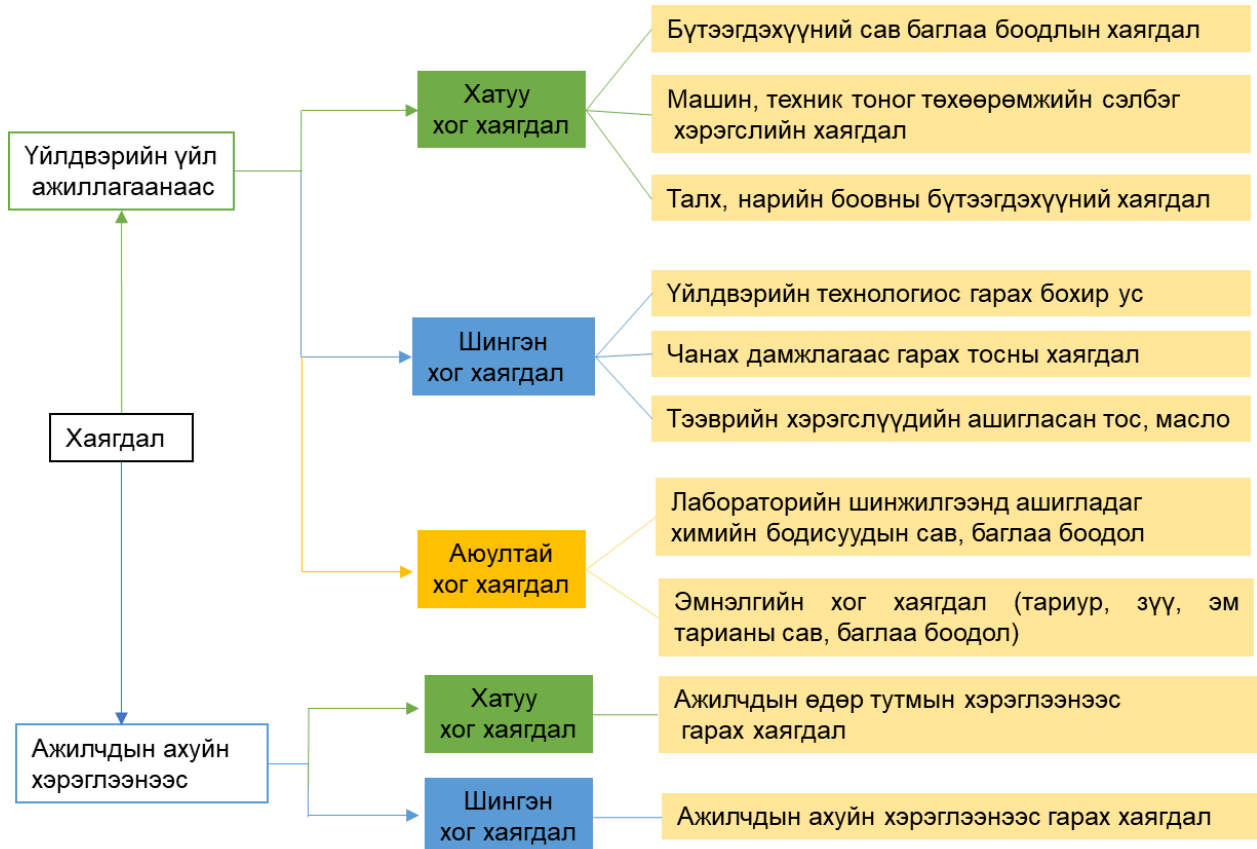
- Хотол үйлдвэрлэл – 3

1.9.7 Зам, харилцаа холбоо

Үйлдвэрийн байр нь Улаанбаатар хотын дэд бүтэц харьцангуй сайн хөгжсөн, үйлдвэрлэлийн бүсэд байрлаж байна. Үйлдвэрийн байр хүртэл хатуу хучилттай авто замаар холбогдсон.

1.10 Хог хаягдал

Төслийн үйл ажиллагааны явцад гарах хог хаягдлыг дараах байдлаар ангилсан.



Зураг 1.2 Хог хаягдлын ангилал

1.10.1 Ахуйн шингэн хаягдал

Төвлөрсөн усан хангамжийн системд холбогдсон. Бохир усны системд нь мөн хотын төвлөрсөн бохир усны системд холбогдсон. Улаанбаатар - ус сувгийн газартай гэрээ хийж ажилладаг бөгөөд хоногийн дундаж ус зарцуулалт нь 100тн байна.

1.10.2 Хатуу хог хаягдал болон үйлдвэрийн хог хаягдал

Төслийн үйл ажиллагааны үед тоног төхөөрөмж, багаж хэрэгслийн хаягдал, сав баглаа боодлын овор хэмжээ ихтэй хаягдлууд гарна үүнийг ангилал ангилалаар ялган хураана. Аюултай болон хатуу хог хаягдлын гэрээний хэрэгжилтийг хангаж ажилладаг

Аюултай хог хаягдал: Төслийн үйл ажиллагааны явцад гарч байгаа аюултай хаягдал болох химийн бодисыг лабораторид болон ариутгал халдваргүйжүүлэлтийн ажилд химийн бодис ашиглах ба эдгээр химийн бодисын аюултай хог хаягдал гарна. Энэхүү аюултай хог хаягдлыг “Элемент” ХХК-тай байгуулсан Аюултай хог хаягдлын халдваргүйжүүлэх, устгах гэрээний дагуу шийдвэрлэж байна.

1.10.3 Хог хаягдлын менежмент

Ахуйн хатуу хог хаягдал: Төсөл хэрэгжүүлэгч нь Хог хаягдлын тухай хуулийн 15 дугаар зүйлд заасан шаардлагыг хангахуйц хийцтэйгээс гадна шавж, мэрэгч, шувуу зэрэг амьтан орохооргүй хаалт хамгаалалт, тагтай хог хаягдлыг хамгийн багадаа 3 төрлөөр ангилан ялгаж хаях боломжтой хогийн савыг байршуулсан. Хогийн сав тус бүрийн гадна хаягдлын төрлөөр тэмдэг тэмдэглэгээ хийсэн. Хог хаягдлыг зөвхөн тогтоосон цэгт хаяж хэвшин ажиллаж байна.

- Барилга байгууламж, машин техникийн засвар үйлчилгээний явцад гарсан төмрийн хатуу хаягдал зэргийг дүүргийн ОНӨААТҮГ-ийн газарт урьдчилан мэдэгдэж төлбөр хураамжийг төлөн гэрээгээр тээвэрлүүлэх дахин боловсруулах аж ахуйн нэгжүүдэд хүргүүлдэг
- Орчны хөрс, шороог хог хаягдлаар бохирдуулахгүй арга хэмжээ авдаг
- Хог хаягдал түр цуглуулах цэгийг сар бүр ариутгаж, халдваргүйжүүлдэг

1.11 Хөдөлмөр хамгаалал, аюулгүй ажиллагаа

“Талх Чихэр” ХК-ны ХАБЭА-ний хүрээнд дараах арга хэмжээнүүдийг хэрэгжүүлэн ажиллаж байна. Үүнд:

Байгууллаг нь ХАБЭА-н талаархи холбогдох хууль, тогтоомж болон бусад шаардлагуудыг дагаж мөрддөг. Нийт ажилтнууд ХАБЭА-н үйл ажиллагаа, хэрэгжилтэнд идэвхтэй оролцож, бодлогыг үйлдвэр, албадууд нь санхүү, хүний нөөц болон бусад шаардлагатай нөөцөөр хангаж хэрэгжүүлдэг. Аюулгүй үйлдвэрлэлийг явуулж, ХАБЭА-н үйл ажиллагааны үр дүнг тасралтгүй сайжруулдаг. НХХСайдын А/370 дугаар тушаалын дагуу сургалтын үйл ажиллагааг тогтмол явуулдаг. Ажилчдын эрүүл мэнд мэрэгжлээс шалтгаалах өвчлөлөөс урьдчилан сэргийлэх зорилгоор 6 сар тутамд 1 удаа эрүүл мэндийн үзлэг шинжилгээнд хамруулдаг. Мөн байнгын үйлдвэрийн эмч, сувилагчтай учираас ажилтнуудын эрүүл мэндэд хэрэгцээт үйлчилгээг үзүүлдэг. Ажилчдын аюулгүй ажиллагааг ханган аюулгүй орчин бүрдүүлэх зорилгоор үйлдвэрийн хуучин тоног төхөөрөмжийг стратеги төлөвлөгөөний дагуу байнга засаж сайжруулан шинэчилдэг. Ажлын байрны хөдөлмөрийн нөхцөлийн үнэлгээг эрх бүхий мэрэгжлийн байгууллагаар хийлгэж стандартын шаардлага хангасан нэг бүрийн хамгаалах хэрэгсэл болон ажлын тусгай хувцас хэрэгсэлийг ажилтануудад тогтмол олгодог.

2 ТӨСЛИЙН ТАЛБАЙ, ТҮҮНИЙ ОРЧНЫ БАЙГАЛЬ ОРЧИН, НИЙГЭМ- ЭДИЙН ЗАСГИЙН ТӨЛӨВ БАЙДЛЫН ТОВЧ ТОДОРХОЙЛОЛТ

2.1 Төсөл хэрэгжих талбайн байршил, физик газарзүйн нөхцөл

“Талх чихэр” ХК-ийн Талх, жигнэмэл болон чанамал гурилан бүтээгдэхүүн, жигнэмэг, өрмөнцөр, чихэр, бялуун бүтээгдэхүүний үйлдвэрлэл, түгээлт төслийн талбай нь Улаанбаатар хот, Сонгинохайрхан дүүрэг, 29-р хорооны нутагт дэвсгэрт байрлана.

Монгол Орны Физик газарзүйн мужлалаар Хангай-Хэнтийн уулархаг мужид хамаарна. Газарзүйн байршлын хувьд ойт хээрийн бүсэд багтдаг бөгөөд 1950-2268 м үнэмлэхүй өндөртэй Богдхан, Сонгинохайрхан, Чингэлтэй, Баянзүрх зэрэг өндөр уулсаар хүрээлэгдэнэ. Хотын баруун хэсэг нь 1831 м өндөр бүхий Толгойт, 1800 м өндөр бүхий Чингэлтэйн салбар уулсаар хүрээлэгдэнэ. Эдгээр уулс нь харьцангуй мөлгөр оройтой бөгөөд өвөр хажуу нь аажим намссаар Мааньт, Тасганы овоо, Нарангийн толгодорхог

гадаргууд шилжиж үнэмлэхүй өндөр нь багасаж улмаар Туул голын хөндийн хэсэгт тулж очдог. Хотын баруун талд тектоникдендуцийн гаралтай 1652 м үнэмлэхүй өндөртэй Сонгинохайрхан, зүүн талд 1527 м үнэмлэхүй өндөртэй Баянзүрх уул оршино. Эдгээр уулс нь эгц хажуутай, хурц шовх оройтой, гарш хяруудыг үүсгэсэн байдаг. Дээрх өндөр уулсын муж болон уулс хоорондын хөндийн газрын гадаргын харьцангуй өндөршлийн зөрүү ихэвчлэн 400-500 м боловч заримдаа 700-920 м хүрдэг. Туул голын хөндийн ай савын татмын үнэмлэхүй өндөр 1250-1345 м бөгөөд өргөний хэмжээ 1.2-4.0 км байдаг. Толгойт, Баянхошуу, Баянцогт, Хойд Баян, Цагдуулт зэрэг нам уулсын мужийн үнэмлэхүй өндрийн хэмжээ 1515-1831 м ба тэдгээрийн хажуу ташлаг, энгэр, бэлийн налуу ихэвчлэн 15-20 хэм зарим тохиолдолд 30-35 хэм байдаг.

2.2 Уур амьсгал

Улаанбаатар хотын уур амьсгал нь сэрүүн бүсийн эх газрын уур амьсгалын эрс тэс эх газарлаг шинж чанарыг илэрхийлсэн тодорхой ялгарсан жилийн дөрвөн улиралтай, өвөл нь хүйтэн, үнэмлэхүй бага температур нь -21.9°C хүрдэг, үнэмлэхүй их температур нь 19.0°C хүрдэг, үнэмлэхүй их бага температурын агууриг нь (40.9°C) байна. 2012-2019 онуудад жилийн дундаж температур нь -1.3°C , хамгийн хүйтэн I сарын дундаж температур -24.9°C бол хамгийн дулаан сар болох VII сарын дундаж температур 18.6°C байдаг байна. Буянт-Ухаа станцад 2012-2019 онд жилийн дунджаар мм хур тунадас орсон байна. Хур тунадасны энэхүү хугацааны явцыг авч үзэхэд зуны улиралд 21.6 мм буюу жилийн нийлбэр хур тунадасны 90 орчим хувь нь унадаг бол үлдсэн хувь нь зунаас бусад улирлуудад унадаг байна. Салхины зонхилох чиглэлийн хувьд манай ерөнхий зонхилох чиглэл илэрдэг бөгөөд баруунаас нийт салхины чиглэлийн 22.1% баруун хойноос, хойноос 20%, баруунаас 13.5% давтагдалтай байдаг. Салхины хурдны олон жилийн дундаж нь төдий л ихгүй ойролцоогоор 3.3 м/с байдаг. Салхины хурдны жилийн явцаас авч үзвэл 4, 5 дугаар сард хамгийн их, харин хүйтний улиралд манай улсын нутагт төвтэй эсрэг циклон оршдог тул салхины хурд багасдаг байна. Мөн Улаанбаатар хотын хэмжээнд дараах уур амьсгалын нөхцөл үргэлжилдэг байна.

Өвөл: Хоногийн дундаж агаарын температур -5° -ыг давж хүйтрэхээс эхэлж, өдрийн цагийн температур 0° -ыг дайрч дулаарах хугацаагаар авав. Өвлийн улирлын хоногийн дундаж температурыг харгалзан дотор нь өвлийн эхэн ($-5\dots-15^{\circ}\text{C}$), дүн өвөл ($-15\dots-15^{\circ}\text{C}$), шувтарга -15°C -аас дулаарахаас өдрийн хоногийн температур 0°C болтол дулаарах хүртэл хугацааг нэрлэнэ. Өвлийн эхэн үе нь өвөл эхлэх хугацаанаас хойш 11 дүгээр сарын 15 хүртэл 25 хоног, дүн өвөл нь өвлийн эхэн үеэс 2 дугаар сарын сүүлч 3 дугаар сарын эхэн хүртэл нийт 95-105 хоног, эцэст нь өвлийн шувтарга үе нь дүн өвлийн сүүлчээс өвлийн шувтарга хүртэл 15 хоног тус тус үргэлжилнэ. Өвлийн эхэн үед агаарын температур 2°C -аас 10°C хүртэл дулаарч болох боловч шөнөдөө -20°C -ийг давж хүйтэрдэг. Өөрөөр хэлбэл температурын хэлбэлзэл ихтэй, үе үе ширүүн салхилж, намраас өвлийн улирлын цаг агаарын хэв шинж тогтох шилжилтийн байдалтай байна. Харин дүн өвлийн үед бол ихэвчлэн цаг агаар тогтуун, цэлмэг, тогтвортой хүйтэн болохлоор үнэмлэхүй хамгийн бага температур $-39\dots-41^{\circ}\text{C}$ хүрч хүйтэрдэг. Өвлийн шувтаргаар агаар мандлын фронтын давтагдал арай олширч, циклонлог даралтын тогтоц дайран өнгөрөх болж, салхины хүч ширүүсэх явдал олширдог.

Хавар: Хаврын улирал нь өдрийн цагийн температур 0°C -ыг давж дулаарсан үеэс (өвлийн шувтаргаас) хоногийн дундаж агаарын температур $0\dots+5^{\circ}\text{C}$ -ын заагийг хүрэх

хугацааг хаврын эхэн, 5-10°C -ын заагийг дайрч гарах үеийг сүүл үе гэж 2 ялгаж болно. Өөрөөр хэлбэл хаврын улирал 3 дугаар сарын 1-ний үед эхэлж 5 дугаар сарын 15-ны үед дуусаж нийт 65 орчим хоног үргэлжилдэг байна. Хаврын эхэн үе нь хаврын эхнээс 4 дүгээр сарын 20 хүртэл бүгд 50 хоног, хаврын сүүл үе 15 орчим хоног тус тус хаврын эхэн үеийн сүүлчээс хаврын төгсгөл хүртэл үргэлжилдэг. Хаврын улиралд хоногийн дундаж агаарын температур түргэн нэмэгдэж эхэн үе болох 3 дугаар сард үнэмлэхүй хамгийн их температур 17-19°C хүрэх боловч үнэмлэхүй хамгийн бага -34-38°C хүйтэн байдаг байна.

Зун: Зуны улирал хаврын төгсгөлөөс буюу хоногийн дундаж температур +100 -аас дулаарч намар мөн зайцаас доош орох хүртэл хугацааг тооцно. Улаанбаатар хотын зуны улирал 5 дугаар сарын 15-ны үед эхэлж 9 дүгээр сарын 10-ны үед дуусаж нийтдээ 110 орчим хоног үргэлжилдэг. Зуны улирлыг онцог шинжээр нь эхэн үе (10-15°C -ын хооронд), аагим зун (15°C -аас дээш хамгийн хамгийн их халууны туйл хүрээд эргээд сэрүүсэж 15°C -ын зайцыг хүрч сэрүүсэх хооронд), сүүл үе (15-аас +10°C -ын хооронд) гэж ялгаж болно. Зуны эхэн үе нь 6 дугаар сарын эхэн хүртэл бүгд 16 орчим хоног, энэ үеийн сүүлчээс аагим зуны үе 8 дугаар сарын 25 хүртэл 85 орчим хоног, сүүл үе 9 дүгээр сарын 10-н хүртэл 15 орчим хоног үргэлжилдэг. Энэ үеийн үнэмлэхүй хамгийн их температур 37-39°C хүрнэ.

Намар: Хоногийн дундаж агаарын температур +10°C -ын зайцыг давж сэрүүсэх буюу зуны сүүл үе болох 9 дүгээр сарын 10-ны орчмоос эхэлж хоногийн дундаж температур -5 0 -ын зайц хүрч хүйтрэх үе буюу 10 дугаар сарын 25 хүртэл дунджаар 45 хоног үргэлжилдэг. Эндээс үзэхэд тус бүс нутагт намрын улирал цөөхөн хоног үргэлжилдэг байна. Намрын улирлыг онцлог хэв шинжээр нь эхэн үе (10-ын хоорондох хугацаа), сүүл үе (0-5°C -ын хоорондох хугацаа) гэж 2 хувааж болно. Намрын эхэн үе нь 10 дугаар сарын 10 хүртэл дунджаар 30 хоног, сүүл үе өвлийн эхэн хүртэл 15 орчим хоног үргэлжилдэг байна.

Улаанбаатар хотын агаарын дундаж температур 0.4°C бол агаарын үнэмлэхүй их бага температурын жилийн агууриг дунджаар 75.2°C байдаг ба /Сүүлийн жилүүдийн ажиглалтаар/ үнэмлэхүй хамгийн бага нь -38.3°C, үнэмлэхүй хамгийн их нь 36.9°C хүрдэг байна. Улаанбаатар хотын агаарын дундаж температур сүүлийн жилүүдэд 1°C-аар дулаарсан хандлагатай байна. Харин Буянт-Ухаа станцын мэдээг авч үзэхэд агууриг дунджаар 43.2 /2013-2022 он/, үнэмлэхүй хамгийн бага температур -24.6°C, үнэмлэхүй хамгийн их температур 18.6°C хүрдэг байна. Эх сурвалж-Цаг уур, орчны хяналт шинжилгээний газар Буянт-Ухаа Станц /Агаарын дундаж температур 2013-2021 он /

Хур тунадас: Улаанбаатар хотод жилд дунджаар 257.1 мм хур тунадас унадаг байна. Хур тунадасны жилийн явцыг авч үзэхэд зуны улиралд 173.1 мм буюу жилийн нийлбэр хур тунадасны 89 орчим хувь нь унадаг бол үлдсэн хувь нь зунаас бусад улирлуудад унадаг байна.

Салхины чиглэл: Улаанбаатар хотод манай орны ерөнхий зонхилох чиглэл илэрдэг бөгөөд хойд, баруун хойд чиглэлийн салхи давтагддагийг доорх зурагт үзүүлсэн болно. Тус газар хойноос нийт салхины чиглэлийн 20%, баруун хойноос 22.1%, баруунаас 13.5% давтагдалтай байдаг. Салхины зонхилох чиглэл улирал сард нутгийн онцлогоос болж өвөрмөц болох боловч салхины ерөнхий горим хадгалагдаж байдаг. Улирлын дундаж салхины чиглэлийн давтагдлыг харуулсан тус зургаас харахад баруун болон баруун хойноос ихэнх улиралд салхи зонхилдог нь тодорхой харагдаж байна.

Салхины хурд: Салхины хурд өвлийн улиралд эрс багасдаг нь монголын баруун хойд нутаг дээр төвтэй эсрэг циклон тогтдогтой холбоотой. Харин гурав дугаар сараас эхлэн салхи ихсэж IV-VI саруудад салхитай байдгаас энэ хугацаанд чийгшлийн дутагдал их байдаг. Хавар, намар манай орны нутаг дээгүүр дундад өргөргийн өндрийн фронтын бүс (хойд туйлын хүйтэн агаар тропикийн дулаан агаарын шилжилтийн бүс) дамнан байрлах тул фронтын гаралтай циклоны эрчимшил ихсэж цаг агаар тогтворгүй болдог. Салхины хурдны олон жилийн дундаж нь төдий л ихгүй ойролцоогоор 2.1 м/с байдаг. Салхины хурдны жилийн явцаас авч үзвэл 4, 5 дугаар сард хамгийн их, харин хүйтний улиралд манай улсын нутагт төвтэй эсрэг циклон оршдог тул ихэвчлэн намуун байдаг.

2.3 Агаарын чанар

Төслийн талбайд хийсэн агаарын чанарын хэмжилт судалгаагаар агаар дахь азотын давхар исэл 0.012 мг/м³, хүхэрлэг хийн хэмжээ 0.029 мг/м³, нийт тоосны агууламж 0.064 мг/м³ байгаа нь Монгол улсын агаарын чанарын стандарт MNS 4585:2016-аас маш бага байна. Үйлдвэрийн гадны орчны дуу чимээ 54 ДБа буюу MNS 4585:2016 стандартад заасан утгаас байна. Хэмжилтийн үед 0.5-1 м/с салхитай байсан. Үйлдвэр дотор агаарын дуу чимээ 81 ДБа байсан нь Хөдөлмөрийн аюулгүй байдал, эрүүл мэнд, шуугианы норм, Аюулгүй ажиллагааны ерөнхий шаардлага MNS 5002:2000 стандартаас бага боловч дөхөм ойролцоо байна.

2.3.1 Гадаргын ус

Төслийн талбайд хамгийн ойр орших гадаргын усны томоохон эх үүсвэр нь Туул гол бөгөөд үйлдвэрийн талбайгаас өмнө зүгт 2.8 км-т байна.

2.4 Газрын доорх ус

Улаанбаатар хот орчимд урьд өмнөх судлаачдын хийж гүйцэтгэсэн гидрогеологийн нөхцөлүүд, геологийн үндсэн бүтэц, дэвсгэр талбайн хэмжээнд тархсан хурдас чулуулгийн литологийн найрлага, давхарга зүй, үүсэн бий болсон цаг үе, насны ялгаа, газрын доорх ус агуулж буй байдал, ус агуулагч коллекторийн төрөл, агуулагдаж буй усны тэжээгдэл, хуримтлал, илэрцийн байдлыг харгалзан доорх ус агуулагч давхарга болон газрын доорх усны хуримтлалын төрлүүдийг нарийвчилсан болно. Үүнд:

1. Орчин үеийн дөрөвдөгч буюу голоцены хурдасны уст давхарга (aPQ₂)
2. Дээд ба орчин үеийн дөрөвдөгч буюу плейстоцен-голоцены хурдасны уст давхарга, (d-plQ₁₋₂)
3. Неогений настай плиоцений үеийн сэвсгэр хурдас дахь уст үе давхарга, Гашууны формац (N_{2g})
4. Доод-дунд карбоны настай тунамал-хувирмал чулуулгийн массив дахь алаг цоог тархалттай газрын доорх ус, Орогчин уулын формац (C_{1-2or})
5. Доод ба дунд карбоны алтан овоо формацийн тунамал чулуулаг дахь алаг цоог тархалттай газрын доорх ус, (C_{1-2ao})
6. Дунд ба дээд девоны настай тунамал-хувирмал чулуулгийн массив дахь алаг цоог тархалттай газрын доорх ус, Горхийн формац (D_{2-3gr}).

2.5 Хөрсөн бүрхэвч

“Талх Чихэр” ХК-ийн үйл ажиллагаа явуулж буй зөвшөөрөгдсөн нийт газрын хэмжээ 4.5 га үүнээс 0.23 га нь ногоон байгууламж, 0.9 га нь элэгдэлд өртсөн /Хуучин төмөр замын байгууламжтай/ үлдсэн 3.37 га талбай нь барилга байгууламж, цементэн хучилттай байна.

Дээж авсан талбайн гадаргуугийн ургамлан бүрхэвч 70 хувь, чулуу 10 хувь, ургамлын үндэс 15 см хүртэл, хар шороон хөрстэй байна. Ялзмагийн бодисын агууламж 0.51 байгаа нь органик агууламж муу зэргийн хөрсийг илтгэнэ. Хөрсний урвалын орчны дундаж үзүүлэлт рН= 8.7 буюу шүлтлэг орчныг үзүүлж байна. Солилцох сууриудын нийлбэр Са+Mg агууламж нь 9.6 мг-экв/100г хөрсөнд байгаа нь солилцох сууриудын нийлбэр дунд зэргийн байгааг харуулж байна. (Хөрсөн дахь шим тэжээлийн бодисын ихэнх нь шим ба эрдэс нэгдлийн байдлаар усанд уусахгүй хэлбэрээр байна). Хөдөлгөөнт фосфор (P₂O₅) дунджаар, 1,9 мг/100 г байгаа нь Мачигины ангиллаар маш бага хангамжтай. Солилцох кали (K₂O) дунджаар 1.9 мг/100г байгаа нь мөн Мачигины ангиллаар бага зэргийн хангамжтайд тооцогдож байна. Тус талбайн хөрс нь физик үзүүлэлтээр элс давамгайлсан тоосорхог бүтэцтэй, үржил шимийн ерөнхий түвшин дунд зэрэг байна.

Төслийн талбайн ихэнх хэсэгт барилга байгууламж барьж, хатуу хучилт хийсэн, бусад сул газруудад ногоон байгууламж хийсэн байх тул хөрсөнд хийсэн хүнд металлын шинжилгээний дүнг Хөрсөнд агуулагдах бохирдуулах бодисын зөвшөөрөгдөх дээд хэмжээ MNS 5850:2019 стандарттай харьцуулахад бохирдолгүй байна.

2.6 Ургамлан нөмрөг

“Талх чихэр” ХК-ийн үйлдвэрийн талбайд судалгаа хийх явцад газар ашиглалтын улмаас байгалийн ургамлан нөмрөг устаж үгүй болсон байна. Харин төсөл хэрэгжүүлэгч нь эзэмшил талбайд ногоон байгууламж байгуулж, Хайлас-Ulmus, Улиас-Populus, гацуур, монос, голтбор тарьж, хэлбэржүүлж, бусад талбайд зүлэг тарьж ургуулсан нь ургалт сайтай байна.

3 ТӨСЛИЙН ГОЛ БА БОЛЗОШГҮЙ СӨРӨГ НӨЛӨӨЛЛИЙН ТОВЧ ТОДРОХЙОЛТ

Хүснэгт 3.1. Гол болон болзошгүй сөрөг нөлөөлөл

Үйл ажиллагаа	Боломжит болон болзошгүй нөлөөлөл	Нөлөөлөлд өртөгч	Нөлөөллийн шинж чанар/төрөл	Нөлөөллийн шалгуур үзүүлэлтүүд	Цар хүрээ	Магадлал	Нөлөөллийн зэрэглэл
Агаар орчин							
үйлдвэрийн үйл ажиллагаанд ашиглагдах техник тоног төхөөрөмжүүдээс дуу чимээ үүсэх	үйлдвэрийн техник, тоног төхөөрөмжүүдийн ашиглалтын үед дуу чимээ үүсэж орчинд физик бохирдол үүснэ	үйлдвэрийн ажилчид, агаарын чанар	ажилчдын сонсголын эрүүл мэндэд сөргөөр нөлөөлөх гол шууд сөрөг нөлөөлөл	цар хүрээ: үйлдвэрлэлийн дотоод орчинд хугацаа: урт хугацааны эрчим: бага	бага	боломжтой	бага
тээврийн хэрэгслийн хөдөлгүүрийн шаталтаас	үйлдвэрийн түгээлгийн тээврийн хэрэгслүүдийн	орон нутгийн иргэд, агаар	хүний эрүүл мэнд, агаар	цар хүрээ: орон нутгийн хэмжээнд	дунд	боломжтой	дунд

хийн хаягдал үүсэх	хөдөлгүүрийн түлшний шаталгаас со, so2, nox болон pm10 зэрэг агаар бохирдуулагчид ялгарна	орчин	орчинд үзүүлэх гол шууд сөрөг нөлөөлөл	хугацаа: урт хугацааны эрчим: бага			
Усан орчин							
Үйлдвэрлэл, унд ахуй, ногоон байгууламжийн усалгаа зэрэгт газрын доорх усыг ашиглах	Газрын доорх усны нөөц буурна	Усан орчин	Усны нөөц 342 м3-ээр бууруулах шууд сөрөг нөлөөлөл	Цар хүрээ: орон нутгийн хэмжээнд Хугацаа: Урт хугацааны Эрчим: дунд	бага	Боломжтой	Бага
Хөрсөн бүрхэвч, ургамлан нөмрөг							
Төслийн талбайн тээврийн хэрэгслийн зогсоол, зорчих хэсгүүд нь бүгд хатуу хучилттай тул хөрсөн бүрхэвч, ургамлан нөмрөгт үзүүлэх сөрөг нөлөөлөл байхгүй байна.							
Нийгэм эдийн засаг							
Улс, орон нутагт татвар, хураамж төлөх	Улс, орон нутгийн эдийн засаг	Улс, орон нутгийн татварын орлогыг нэмэгдүүлэх	Цар хүрээ: улсын хэмжээнд Хугацаа: урт Эрчим: дунд	дунд	Боломжтой		дунд
Талх, нарийн боов, бялуу, жигнэмгийн үйлдвэрлэл	Орон нутгийн иргэд	Улаанбаатар хот болон хөдөө орон нутгийн иргэдийн хүнсний хэрэглээний тодорхой хувийг хангах	Цар хүрээ: улсын хэмжээнд Хугацаа: урт Эрчим: их	дунд	боломжтой		их
Талх нарийн боовны бүтээгдэхүүний чанар	Улс, орон нутгийн бүтээгдэхүүн хэрэглэгч иргэд	Талх, нарийн боовны үйлдвэрлэлийн олон улсын чанарын стандарт хангасан бүтээгдэхүүнээр хэрэглэгчдийг хангах	Цар хүрээ: улсын хэмжээнд Хугацаа: урт Эрчим: дунд	дунд	боломжтой		их
Нийгмийн хариуцлага	Дүүрэг болон Улаанбаатар хотын иргэд	Цусны төвийн донор цус цуглуулах үйл ажиллагааг дэмжих, шинэ жилээр хороо, дүүргийн иргэдэд баярын үйл	Цар хүрээ: орон нутгийн хэмжээнд Хугацаа: дунд Эрчим: дунд	дунд	Боломжтой		дунд

		ажиллагаанд зориулж бүтээн байгуулалтын ажил хийх, Улаанбаатар хот, Богдхан ДЦГ-ын ногоон байгууламжийг нэмэгдүүлэх зэрэг томоохон ажлуудыг тогтмол хийж байна				
--	--	--	--	--	--	--

Хүснэгт 3.2. Зэрэглэлийн өнгөний шатлал

Сөрөг нөлөөлөл	Эерэг нөлөөлөл
Маш бага	Маш бага
Бага	Бага
Дунд	Дунд
Их	Их

4 БАЙГАЛЬ ОРЧНЫ МЕНЕЖМЕНТИЙН ТУХАЙН ЖИЛИЙН ТӨЛӨВЛӨГӨӨНИЙ ГОЛ ЗОРИЛТ

Байгаль орчинд нөлөөлөх байдлын үнэлгээний тухай хуульд зааснаар төсөл хэрэгжих нутаг дэвсгэрийн байгаль орчныг хамгаалах, зүй зохистой ашиглах, нөхөн сэргээх, нөлөөллийн нарийвчилсан үнэлгээгээр тогтоосон сөрөг нөлөөллийг бууруулах, арилгах, урьдчилан сэргийлэх, төсөл хэрэгжих орчинд бий болж болзошгүй сөрөг үр дагаварыг хянах, илрүүлэх зорилгоор байгаль орчны менежментийн төлөвлөгөөг боловсруулан батлуулж, хэрэгжилтийг хангаж ажиллах үүрэг нь уг төсөл хэрэгжүүлэгч “Талх Чихэр” ХК-д тавигдаж байна.

Байгаль орчны менежментийн төлөвлөгөө нь байгаль хамгаалах төлөвлөгөө, орчны хяналт-шинжилгээний хөтөлбөр гэсэн хоёр үндсэн хэсгээс бүрдэх бөгөөд байгаль орчныг хамгаалах төлөвлөгөөнд байгаль орчны нөлөөллийн үнэлгээгээр тогтоосон сөрөг нөлөөллийг багасгах, арилгах арга хэмжээ, дүйцүүлэн хамгаалал хийх, тэдгээрийг хэрэгжүүлэх хугацаа, шаардагдах хөрөнгө зардлыг тусгасан байхаар, орчны хяналт-шинжилгээний хөтөлбөрт төслийн үйл ажиллагааны улмаас байгаль орчны төлөв байдалд үзүүлж байгаа өөрчлөлтийг хянах, шинжилгээ хийх, үр дүнг тайлагнах, түүнийг хэрэгжүүлэх арга хэлбэр, шаардагдах хөрөнгө, зардал, хугацааг тодорхойлон тусгахаар хуульчлагдсаныг баримтлан БОМТ, ОХШХ-ийг боловсруулав.

Нөгөө талаас “Талх Чихэр” ХК нь байгаль орчныг хамгаалах талаар хүлээсэн үүргээ биелүүлэх баталгаа болгож, байгаль орчны асуудал эрхэлсэн төрийн захиргааны төв байгууллага буюу БОАЖЯ-ны нөхөн сэргээлтийн тусгай дансанд ашиглалтын үйл ажиллагаа дуусах хүртэл жил бүр тухайн жилийн байгаль орчны менежментийн төлөвлөгөөг хэрэгжүүлэхэд шаардагдах зардлын 50 хувьтай тэнцэх хэмжээний мөнгөн хөрөнгийг төвлөрүүлнэ. Хэрвээ “Талх Чихэр” ХК нь байгаль хамгаалах талаар хуулиар хүлээсэн үүргээ хангалттай биелүүлж, жил бүрийн байгаль орчны менежментийн төлөвлөгөөг биелүүлсэн бол Байгаль орчинд нөлөөлөх байдлын үнэлгээний тухай хуулийн 14.1.3-т заасан хаалтын менежментийн төлөвлөгөөний биелэлтийн явцыг үндэслэн мөн хуулийн 9.10-т зааснаар хуримтлагдсан хөрөнгийг тодорхой хуваарийн дагуу буцаан олгохоор зохицуулагдсан.

БОАЖЯ байгаль орчны менежментийн төлөвлөгөөний хэрэгжилт, нөхөн сэргээлтийн ажлын гүйцэтгэл болон тус хуулийн 9.12-т зааснаар хянуулсан хяналтын дүнд хөндлөнгийн хяналт хийлгэж, дүгнэлт гаргуулах бөгөөд уг дүгнэлт төслийн байгаль орчны менежментийн төлөвлөгөөний биелэлтийн тайланг үндэслэн баталгааны мөнгийг буцаан олгох эсэх асуудлыг энэ тухайн хуулийн 9.15-д заасан байгаль орчныг хамгаалах, нөхөн сэргээлтийн тусгай дансны гүйлгээнд хяналт тавих журмын дагуу шийдвэрлэх юм.

Төсөл хэрэгжүүлэгч “Талх Чихэр” ХК нь тухайн жилийн байгаль орчны менежментийн төлөвлөгөөний хэрэгжилтийн тайланг жил бүрийн 12 дугаар сарын 31-ний дотор БОАЖЯ-д хүргүүлж дараа оны төлөвлөгөө болон түүнийг хэрэгжүүлэхэд шаардагдах хөрөнгө, зардлын хэмжээг батлуулах үүрэгтэй.

Байгаль орчны менежментийн төлөвлөгөөний хэрэгжилтэд тухайн орон нутгийн байгаль хамгаалагч, байгаль орчны хяналтын улсын байцаагч, бүх шатны засаг дарга, төрийн захиргааны төв байгууллага болон байгаль орчны төрийн бус байгууллага хяналт

тавих эрхтэй бөгөөд тэдгээрт холбогдох мэдээллээ ил тод болгох, тодорхой хуваарийн дагуу хяналт хийх боломжийг бүрдүүлэх шаардлага төсөл хэрэгжүүлэгчид тавигдсан.

Төслийн байгаль орчны менежментийн төлөвлөгөөний гол зорилтуудыг байгаль орчны нөлөөллийн нарийвчилсан үнэлгээний үр дүнгүүд болон Байгаль орчин Аялал жуулчлалын яамны төсөлд хийсэн ерөнхий үнэлгээний дүгнэлтэд заасан шаардлагууд дээр үндэслэв. Тус байгаль орчны менежментийн гол чухал зорилтууд нь дараах байдлаар тодорхойлогдоно. “Талх, жигнэмэл болон чанамал гурилан бүтээгдэхүүн, жигнэмэг, өрмөнцөр, чихэр, бялуун бүтээгдэхүүний үйлдвэрлэл, түгээлт” төслийн байгаль орчныг хамгаалах төлөвлөгөөт ажилыг 2023 оны урьдчилсан байдлаар гаргасан бөгөөд үүнийг хэрэгжүүлэх. Үүнд:

- Тээврийн хэрэгслүүдийн хөдөлгүүрээс ялгарах хийн хаягдлын хэмжээнд хяналт тавьж утааны шүүлтүүр тавих, тос малыг тогтоосон хугацаанд сольж, агаарын чанарын мониторингийг жилд 2 удаа хийлгэж байх.
- Цэвэр, бохир усны шугам хоолойн засвар үйлчилгээг тогтмол гүйцэтгэх.
- Үйлдвэрийн дотор гадна орчинд дуу чимээг тогтмол хэмжиж байх.
- Хөдөлмөрийн аюулгүй байдал, эрүүл мэнд шуугиан норм, аюулгүй ажилгааны ерөнхий шаардлага MNS 5002:2000 стандартаас өндөр орчинд ажиллаж буй ажиллагсад сонсгол хамгаалах хэрэгслэл ашиглуулах, ажилчдын эрүүл мэндийн урьдчилан сэргийлэх үзлэг оношилгоонд хамруулах.
- Нийгмийн хариуцлагын хүрээнд "Мишээл", "Онцгой" олон үртэй ургац талхны нэг бүрийн үнээс 10 төгрөгийг хүүхдийн цэцэрлэгт, монгол өв соёлыг харуулсан танхим гэр байгуулахад ашиглах, эрүүл мэндийн салбарт хүүхдийн тав тухтай үйлчилгээ хүлээн авахад тулгамдаж буй асуудлуудыг шийдвэрлэх санхүүжилт бүрдүүлж захиран зарцуулах.
- Мод, бутлаг ургамал тарих.

Байгаль орчны менежментийн төлөвлөгөөг хэрэгжүүлж ажилласнаар төсөл хэрэгжих үед гарч болзошгүй сөрөг үр дагавраас урьдчилан сэргийлэх, нэгэнт бий болсон сөрөг үр дагаврыг бага гэлтгүй тухай бүр нь нөхөн сэргээх замаар төслийг байгаль орчинд ээлтэйгээр хэрэгжүүлэх боломжтой.

5 СӨРӨГ НӨЛӨӨЛЛИЙГ БУУРУУЛАХ АРГА ХЭМЖЭЭНИЙ ТӨЛӨВЛӨГӨӨ

№	Гол болон болзошгүй сөрөг нөлөөллүүд	Сөрөг нөлөөллийг арилгах, бууруулах арга хэмжээ	Арга хэмжээний хамрах хүрээ	Хэмжих нэгж	Нэгжийн зардал (төгрөг)	Тоо хэмжээ	Нийт зардал (төгрөг)	Хэрэгжүүлэх хугацаа, давтамж	Баримтлах эрх зүйн баримт бичиг, стандарт
	1.	2.	3.	4.	5.	6.	7.	8.	9.
1. Агаарын чанарт үзүүлэх сөрөг нөлөөллийг бууруулах, тоосжилтыг багасгах төлөвлөгөө									
1.	Түгээлтийн тээврийн хэрэгслүүдийн хөдөлгүүрээс ялгарах хийн хаягдлаар агаар орчин бохирдох	Тээврийн хэрэгслүүдийн хөдөлгүүрээс ялгарах хийн хаягдлын хэмжээнд хяналт тавьж утааны шүүлтүүр тавих, тос маслыг тогтоосон мот/цаг тутамд сольж байх	Төслийн үйл ажилгаанд ашиглаж буй бүх тээврийн хэрэгсэлд	Ш	80000	22	1760000	Жилд 1 удаа	Агаарын тухай хууль, агаарын бохирдлын төлбөрийн тухай хууль, агаарын чанар техникийн ерөнхий шаардлага
2.		Агаарын чанарын мониторингийг жилд 2 удаа хийлгэж байх	Үйлдвэрийн талбайн тээврийн хэрэгслийн нэгдсэн зогсоол орчимд	Ш	10000	4	40000	Жилд 2 удаа	
2. Гадаргын болон газрын доорх усанд үзүүлэх сөрөг нөлөөллийг бууруулах чиглэлээр									
3.	Үйлдвэрлэл болон ажилчдын ахуй хэрэглээнд ашиглах усны хэмжээгээр газрын доорх усны нөөц буурах	Цэвэр, бохир усны шугам хоолойн засвар үйлчилгээг тогтмол гүйцэтгэж байх	Үйлдвэрийн бүх усны шугам				Үйл ажилгааны дотоод зардалаар тусган хэрэгжүүлэх	Сар 1 удаа	Усны тухай хууль, байгалийн нөөц ашигласны төлбөрийн тухай хууль
3. Төслөөс үзүүлэх физик сөрөг нөлөөллийг бууруулах, багасгах чиглэлээр									
4.	Тээврийн хэрэгслүүдийн хөдөлгүүр болон үйлдвэрийн тоног төхөөрөмжийн ашиглалтын үед	Үйлдвэрийн дотор гадна орчинд дуу чимээг тогтмол хэмжиж байх, Хөдөлмөрийн аюулгүй байдал, эрүүл мэнд шуугиан норм	Үйлдвэрийн гадна болон дотор орчинд	Жил			Үйл ажилгааны дотоод зардалаар тусган хэрэгжүүлэх	Жилд 1 удаа	Байгаль орчныг хамгаалах тухай хууль Хөдөлмөрийн аюулгүй байдал эрүүл ахуйн

5.	үүсэх дуу чимээний нөлөөлөл	Аюулгүй ажилгааны ерөнхий шаардлага MNS 5002:2000 стандартаас өндөр орчинд ажиллаж буй ажиллагсад сонголт хамгаалах хэрэгслэл ашиглуулах	Дуу чимээний түвшин өндөр нэгж хэсгүүдийн ажилчид	Хүн/өдөр	Үйл ажилгааны дотоод зардалаар хэрэгжүүлэх			Жилд 1 удаа	тухай хууль MNS 4585:2016 Агаарын чанар. Техникийн ерөнхий шаардлага Хөдөлмөрийн аюулгүй байдал эрүүл ахуй тухай хууль MNS 5002:2000 Агаарын чанар. Техникийн ерөнхий шаардлага
6.		Тээврийн хэрэгслүүдийн засвар үйлчилгээг тогтмол хийх	Үйлдвэрийн бүх тээврийн хэрэгслүүд	Компани	Үйл ажилгааны дотоод зардалаар хэрэгжүүлэх			Жилд 1 удаа	тухай хууль MNS 4585:2016 Агаарын чанар. Техникийн ерөнхий шаардлага
4. Нийгэм эдийн засаг									
7.	Үйлдвэрлэлийн үйд ажилгаануудын шинж чанараас хамаарч зарим ажилчдад мэрэгжлээс шалтгаалах өвчлөл бий болох	Ажилчдын эрүүл мэндийн урьдчилан сэргийлэх үзлэг, оношилгоонд хамруулах	Үйлдвэрийн бүх ажилчид	Хүн	Үйл ажилгааны дотоод зардалд тусган хэрэгжүүлнэ			Жилд 2 удаа	Эрүүл мэндийн тухай хууль Хөдөлмөрийн тухай хууль Хөдөлмөрийн аюулгүй байдал, эрүүл ахуйн тухай хууль
8.		Лабораторид ажилладаг ажиллагсдыг хордлого тайлах нэмэлт хүнсээр хангах	Лабораторийн ажилчид	Хүн	2500	600	1500000	7 хоног 2 удаа	Эрүүл мэндийн тухай хууль Хөдөлмөрийн тухай хууль Хөдөлмөрийн аюулгүй байдал, эрүүл ахуйн тухай хууль
9.	Нийгмийн хариуцлагын хүрээнд	"Мишээл", "Онцгой" олон үртэй ургац талхны нэг бүрийн үнээс 10 төгрөгийг хүүхдийн цэцэрлэгт Монгол өв соёлыг харуулсан танхим гэр байгуулахад ашиглах	СХД-ийн хүүхдийн цэцэрлэгээс сонгон авах	Компани	Үйл ажилгааны дотоод зардалд тусган хэрэгжүүлнэ			2023	-
10.		Эрүүл мэндийн салбарт хүүхдийн тав тухтай үйлчилгээ хүлээн авахад тулгамдаж буй	ЭХЭМҮТ, Эмнэлгийн байгууллагуудаас сонгон авах	Компани	Үйл ажилгааны дотоод зардалаар тусган хэрэгжүүлнэ			2023	-

		асуудлуудыг шийдвэрлэх санхүүжилт бүрдүүлж, захиран зарцуулах. /Жишээ нь: ЭХЭМҮТ-д эмчүүлэгч хүүхдүүдэд зориулсан тохижилт бүхий амралтын өрөө байгуулах гэх мэт/							
11.	Үйлдвэрийн орчны эрүүл ахуйгаас шалтгаалсан нян, бактери үүсэх	Үйлдвэрийн талбайг бүхэлд нь ариутгал халдваргүйжүүлэлт хийж байх	Үйлдвэрийн бүх объект	м2	250	5000м2	2100000	Улиралд 1 удаа	Хөдөлмөрийн аюулгүй байдал, эрүүл ахуйн тухай хууль
5. Ургамлан нөмрөгт үзүүлэх нөлөөлөл									
12.		Мод, бутлаг ургамал тарих	Богдхан уулын Арцтын ам, Ширээтийн аманд	ш	5000	100	500000	2023	MNS 6253-2:2011, MNS 6253-1:2011, MNS 6140:2010
Нийт			5900000						

6 ОРЧНЫ ТОХИЖИЛТ, ЦЭЦЭРЛЭГЖҮҮЛЭЛТИЙН ТӨЛӨВЛӨГӨӨ

№	Орчны тохижилт, цэцэрлэгжүүлэлтийн зорилт	Нөхөн сэргээлт арга хэмжээ	Арга хэмжээний цар хэмжээ	Хэмжих нэгж	Тоо хэмжээ	Нэгжийн зардал, төг	Нийт зардал төг	Хэрэгжүүлэх хугацаа ба давтамж	Баримтлах эрх зүйн баримт бичиг
1	Үйлдвэрийн урд талын ногоон байгууламжыг нөхөн сэргээх	Зүлэг тарих	Ногоон байгууламж	887,5м	М2	200000	1200000	бсар	MNS 6260:2011, MNS 6260 : 2020
Нийт			1200000						

7 ТҮҮХ, СОЁЛЫН ӨВИЙГ ХАМГААЛАХ АРГА ХЭМЖЭЭНИЙ ТӨЛӨВЛӨГӨӨ

Төслийн хүрээнд түүх, соёлын өвд үзүүлэх нөлөөлөлгүй тул хамгаалах арга хэмжээ төлөвлөх шаардлагагүй.

8 ОСОЛ, ЭРСДЭЛИЙН МЕНЕЖМЕНТИЙН ТӨЛӨВЛӨГӨӨ

№	Болзошгүй аюул, осол, сөрөг нөлөөлөл	Урьдчилан сэргийлэх, хамгаалах арга хэмжээ	Арга хэмжээний цар хэмжээ	Хэмжих нэгж	Тоо хэмжээ	Нэгжийн зардал, төг	Нийт зардал төг	Хэрэгжүүлэх хугацаа ба давтамж	Баримтлах эрх зүйн баримт бичиг
1	Ажилчид үйлдвэрлэлийн тоног, цахилгааны төхөөрөмжтэй буруу харьцсанаас гэмтэл бэртэл авах, амь нас эрсдэх болзошгүй	Хөдөлмөр хамгаалал аюулгүй ажиллагааны сургалтыг тогтмол зохион байгуулах	Үйлвэрийн бүх ажилчдад	7	52	Байгууллагын дотоод үйл ажиллагааны хүрээнд		7 хоног бүр	Хөдөлмөрийн тухай хууль

9 ХОГ, ХАЯГДЛЫН МЕНЕЖМЕНТИЙН ТӨЛӨВЛӨГӨӨ

Гол болон болзошгүй сөрөг нөлөөлөл	Авч хэрэгжүүлэх арга хэмжээ	Арга хэмжээний цар, хэмжээ	Нэгжийн өртөг	Нийт зардал	Хэрэгжүүлэх хугацаа ба давтамж	Баримтлах стандарт, аргачлал
Ахуйн хатуу хог хаягдлын ил задгай хаясанаас орчныг бохирдуулах	орон нутагтай байгуулсан хог хаягдал тээвэрлэх гэрээний дагуу ангилан ялгасан хог хаягдлыг холихгүйгээр тээвэрлүүлэх	ахуйн хог хаягдал	2288	1200000	сар бүр	Хог хаягдлын тухай хууль Ариун цэврийн тухай хууль Эх үүсвэрээс гарах хог хаягдлын кодлчилсон жагсалт, тэдгээрийн зэрэглэл
	Улирал бүр нийт ажилчдыг хамруулан ойр орчны хатуу хог хаяглыг цэвэрлэж байх	Үйлдвэр, түүний ойр орчны багадаа 50-500 м	Үйл ажилгааны дотоод зардалаар тусган хэрэгжүүлнэ		улирал бүр	
Ахуйн аюултай хог хаягдал	Батерейны хаягдлыг цуглуулах сав байршуулах, цугларсан батерейг бүлэг 6.4 зөвлөсөн газарт өгөх	Үйлдвэрийн болон ажилчдын хэрэглээнээс гарсан хаягдал батерей	88000	88000	тогтмол	
Үйлдвэрлэлийн хатуу хог хаягдалыг удаан хугацаанд үйлдвэрийн орчинд цуглуулан орчны өнгө үзэмжийг доройтуулах, бохирдуулах	Техник тоног төхөөрөмж, тээврийн хэрэгслийн эд анги, дугуй зэрэг хаягдлуудыг нэгт цуглуулан хоёрдогч түүхий эд хүлээн авах цэгүүдэд нийлүүлэх	Төслийн хүрээнд гарах үйлдвэрлэлийн дахин ашиглах боломжит хаягдлууд	Үйл ажилгааны дотоод зардалаар тусган хэрэгжүүлнэ		тогтмол	

Хаягдал тос, маслаар хөрс бохирдох болзошгүй	Тээврийн хэрэгслийн ашигласан тос, маслийг үл нэвчих материалтай сав байршуулан цуглуулах. Цугларсан хаягдал тос, маслыг дахин боловсруулах үйлдвэрт нийлүүлэх	Төслийн хүрээнд ашиглаж буй бүх тээврийн хэрэгсэлийн ашигласан тос масло	450000	2023 онд	
Үйлдвэрийн хаягдал бохир усны бохирдуулагч бодисууд нь стандартаас хэтэрсэн	Үйлдвэрийн 3 байршилд бохир ус цэвэршүүлэх 3 шатлал бүхий септик байгууламжийг байршуулж ашиглах	Үйлдвэрийн хаягдал бохир ус	5000000	2023 оны 3-р улиралд багтаан гүйцэтгэх	MNS 6561:2015
Нийт			6738000		

10 ОРЧНЫ ХЯНАЛТ ШИНЖИЛГЭЭНИЙ ХӨТӨЛБӨР

№	Хяналт шинжилгээ хийх үзүүлэлтүүд	Хяналтынцэгийн байршил	Хугацаа ба давтамж	Давтамжийн тоо	Нэгжийн зардал, төг	Нийт зардал төг	Тайлбар	Баримтлах стандарт, арга, аргачлал
1.	Хүнд металл, агрохимийн үзүүлэлт, физик-химийн шинж чанар	Ногоон байгууламж, төмөр замын хажуу	Жилд нэг удаа	2	45000	90000	Хөрсний химийн найрлага, элэгдэл эвдрэлийн үзүүлэлтүүд	Лабораторын шинжилгээний үр дүн үндэслэн
2.	Ялгарах бохирдуулагч: SO ₂ , CO, NO ₂ Тоосны хэмжилт PM ₁₀ , PM _{2.5}	Үйлдвэрийн гадна орчинд	Улиралд нэг удаа	4	120000	480000	Агаарын найрлага, чанар	Лабораторийн шинжилгээний арга
	Дуу чимээний хэмжилт	Үйлдвэрийн гадна болон үйлдвэрийн дотор орчин	Улиралд 1 удаа гадны экспертээр хэмжилт хийлгэх	4	9000	360000	Орчны дуу чимээний нөлөөлөл	Дуу чимээний хэмжигч багаж
	Дуу чимээний хэмжилт	Үйлдвэрийн дотоод орчин	Өдөр бүр	Өөрийн багажаар дотоод хяналтын хүрээнд хийнэ			Орчны дуу чимээний нөлөөлөл	Дуу чимээний хэмжигч багаж
3.	Ca, Mg, Cl, SO ₄ , NO ₂ , NO ₃ , NH ₄ , HCO ₃ , Fe, Na, K- ийн	Үйлдвэрт ашиглаж буй шүүсэн уснаас	Улирал бүр	4	54000	216000	Үйлдвэрт ашиглаж буй	Лабораторын шинжилгээний үр

	агууламж, амт, үнэр, өнгө, рН, нийт ууссан хатуу бодисын хэмжээ, нийт хатуулаг, цахилгаан дамжуулах чанар						шүүсэн уснаас	дүн үндэслэн
	Хүрээлэн буй орчин, Усны чанар, Ариутгах татуургын сүлжээнд нийлүүлэх хаягдал ус, Ерөнхий шаардлага, MNS 6561: 2015	Үйлдвэрээс төвийн нэгдсэн бохир усны шугамд нийлүүлж хэсгээс авна	Лабораторийн шинжилгээний арга				Үйлдвэрийн хаягдал ус, хаягдал усны чанар	Лавораторийн шинжилгээний үр дүнд үндэслэн
4.	Үйлдвэрийн түүхий эд болон бүтээгдэхүүний дээжинд тогтмол шинжилгээ хийх	Үйлдвэрийн түүхий эд бүтээгдэхүүн	Тогтмол				Бүтээгдэхүүний чанар	Үйлдвэрийн лабораторид тогтмол хийгдэж үр дүнг тайлагнах
Нийт					822000			

11 ТУХАЙН ЖИЛИЙН БАЙГАЛЬ ОРЧНЫ МЕНЕЖМЕНТИЙН ТӨЛӨВЛӨГӨӨГ ХЭРЭГЖҮҮЛЭХ УДИРДЛАГА ЗОХИОН БАЙГУУЛАЛТЫН ТӨЛӨВЛӨГӨӨ

№	Төлөвлөсөн арга хэмжээ	Урьдчилан тооцсон төсөв	Хэрэгжүүлэх хуваарь			Хариуцсан албан тушаалтан	Тайлбар
			2023 он				
			2-р улирал	3-р улирал	4-р улирал		
1	Үйлдвэрийн нийт ажилчдад байгаль орчныг хамгаалах, байгалийн баялгийг зүй зохистой ашиглах талаар мэргэжлийн байгууллагатай хамтарсан сургалт зохион байгуулах	500000				ХЭМАБ – Эрүүл ахуйч	Сургалтын үйл явцын зураг, ажилчдын сургалтад хамрагдсан байдал тайлан
2	Гал түймрийн үед хэрхэн ажиллах талаар ажиллагсдын дунд сургалт жилд 1 удаа зохион байгуулах	200000				Галын менежер	Тайланд сургалтын үйл явц, хамрагдсан ажилчдын зураг зэргийг оруулах
Нийт					700000		

12 ТУХАЙН ЖИЛИЙН БАЙГАЛЬ ОРЧНЫ МЕНЕЖМЕНТИЙН ТӨЛӨВЛӨГӨӨНИЙ ХЭРЭГЖИЛТИЙГ НӨЛӨӨЛЛИЙН БҮСЭД ОРШИН СУУГЧДАД ТАЙЛАГНАХ ТӨЛӨВЛӨГӨӨ

№	БОМТ, БОМТ-ний хэрэгжилтийг тайлагнах оролцогч талууд	Тайлагнах хэлбэр	Мэдээллийн агуулга	Зохион байгуулах хугацааны тов	Тайлагнах зардал, төг	Хариуцан зохион байгуулах албан тушаалтан/ажилтан	Зохион байгуулах газар
1	Талх Чихэр ХК, СХД-ийн 29 дүгээр хорооний засаг дарга, иргэдийн нийтийн хурлын төлөөлөгчид, иргэд	Компанийн цахим хуудас болон иргэдтэй уулзах танилцуулах	Тухайн жилийн БОМТ-ний хүрээнд хийсэн ажлууд, үр дүн	2023 оны 11-р сард	500000	Талх Чихэр ХК-ийн менежер, байгаль орчны мэргэжилтэн	ИНХ-ийн танхимд
Нийт					500000		

Хүснэгт 12.1. Байгаль орчны менежментийн төлөвлөгөөний 2023 оны нэгдсэн дүн

Д№	Хэрэгжүүлэх ажил	Зардал /төгрөг/
1	Сөрөг нөлөөллөөс урьдчилан сэргийлэх, түүнийг бууруулах, арилгах арга хэмжээний зардал	5900000
2	Орчны тохижилт, цэцэрлэгжүүлэлтийн төлөвлөгөө	1200000
3	Хог, хаягдлын менежментийн төлөвлөгөө	6738000
4	Орчны хяналт шинжилгээний хөтөлбөр	822000
5	Тухайн жилийн байгаль орчны менежментийн төлөвлөгөөг хэрэгжүүлэх удирдлага зохион байгуулалтын төлөвлөгөө	700000
6	Тухайн жилийн байгаль орчны менежментийн төлөвлөгөөний хэрэгжилтийг нөлөөллийн бүсэд оршин суугчдад тайлагнах төлөвлөгөө	500000
Нийт зардал		15860000