

“ДҮНХЭН УУЛЫН БУУРАЛ УЛИАСТАЙ” ХХК



УЛААНБААТАР ХОТЫН НАЛАЙХ ДҮҮРГИЙН НУТАГ ДЭВСГЭР ДЭХЬ ГОРХИ-
ТЭРЭЛЖ БЦГ-Т ҮЙЛ АЖИЛЛАГАА ЯВУУЛЖ БАЙГАА “ДҮНХЭН УУЛЫН БУУРАЛ
УЛИАСТАЙ” ХХК-ИЙН 2023 ОНД ХЭРЭГЖҮҮЛЭХ БАЙГАЛЬ ОРЧНЫ
МЕНЕЖМЕНТИЙН ТӨЛӨВЛӨГӨӨ

РД: 5884276

УЛААНБААТАР ХОТ 2023 ОН

ГАРЧИГ

ГАРЧИГ.....	1
НЭГ. ТӨСЛИЙН ТОВЧ ТАНИЛЦУУЛГА.....	3
1.1. Төслийн ерөнхий мэдээлэл.....	3
1.1 Төслийн хүчин чадал	15
ХОЁР. ТӨСЛИЙН ТАЛБАЙ, ТҮҮНИЙ ОРЧНЫ БАЙГАЛЬ ОРЧИН, НИЙГЭМ-ЭДИЙН ЗАСГИЙН ТӨЛӨВ БАЙДЛЫН ТОВЧ ТОДОРХОЙЛОЛТ	20
2.1 Төсөл хэрэгжих талбайн байршил, физик газарзүйн нөхцөл.....	20
2.2 Төслийн орчны нийгэм эдийн засгийн хөгжлийн түвшин	22
ГУРАВ. ТӨСЛИЙН ГОЛ БА БОЛЗОШГҮЙ СӨРӨГ НӨЛӨӨЛЛИЙН ТОВЧ ТОДОРХОЙЛОЛТ	23
3.1 Төслийн барилга байгууламжийг өргөтгөн барьж байгуулах үеийн гол нөлөөлөл.....	26
3.2 Барилга байгууламжийг өргөтгөн барьж ашиглалтад оруулснаас хойшхи үйлчилгээнээс байгаль орчинд үзүүлэх гол нөлөөлөл	26
3.3 Төслөөс агаарын чанарт үзүүлэх сөрөг нөлөөлөл.....	27
3.4 Төслөөс газрын гадарга, хэвлийд үзүүлэх нөлөөлөл	29
3.5 Хөрсөн бүрхэвчид үзүүлэх нөлөөлөл.....	29
3.6 Ургамлан нөмрөгт үзүүлэх нөлөөлөл.....	30
3.7 Амьтны аймагт үзүүлэх нөлөөлөл	31
3.8 Гадаргын болон газрын доорх усанд үзүүлэх нөлөөлөл	31
3.9 Тусгай хамгаалалттай газар нутагт үзүүлэх нөлөөлөл	32
3.10 Нийгэм эдийн засагт үзүүлэх нөлөөлөл	36
3.11 Хуримтлагдах нөлөөлөл	36
ДӨРӨВ. БАЙГАЛЬ ОРЧНЫ МЕНЕЖМЕНТИЙН ТУХАЙН ЖИЛИЙН ТӨЛӨВЛӨГӨӨНИЙ ГОЛ ЗОРИЛТ.....	39
ТАВ. СӨРӨГ НӨЛӨӨЛЛИЙГ БУУРУУЛАХ АРГА ХЭМЖЭЭНИЙ ТӨЛӨВЛӨГӨӨ	40
ЗУРГАА.ОРЧНЫ ТОХИЖИЛ, НӨХӨН СЭРГЭЭЛТИЙН ТӨЛӨВЛӨГӨӨ	46
ДОЛОО. ТҮҮХ, СОЁЛЫН ӨВИЙГ ХАМГААЛАХ АРГА ХЭМЖЭЭНИЙ ТӨЛӨВЛӨГӨӨ	48
НАЙМ.ОСОЛ, ЭРСДЭЛИЙН МЕНЕЖМЕНТИЙН ТӨЛӨВЛӨГӨӨ	48
ЕС. ХОГ ХАЯГДЛЫН МЕНЕЖМЕНТ	50
АРАВ. ОРЧНЫ ХЯНАЛТ-ШИНЖИЛГЭЭНИЙ ХӨТӨЛБӨР	50
АРВАН НЭГ. ТУХАЙН ЖИЛИЙН БАЙГАЛЬ ОРЧНЫ МЕНЕЖМЕНТИЙН ТӨЛӨВЛӨГӨӨГ ХЭРЭГЖҮҮЛЭХ УДИРДЛАГА ЗОХИОН БАЙГУУЛАЛТЫН ТӨЛӨВЛӨГӨӨ.....	54
АРВАН ХОЁР. ТУХАЙН ЖИЛИЙН БАЙГАЛЬ ОРЧНЫ МЕНЕЖМЕНТИЙН ТӨЛӨВЛӨГӨӨНИЙ ХЭРЭГЖИЛТИЙГ НӨЛӨӨЛЛИЙН БҮСИЙН ОРШИН СУУГЧДАД ТАЙЛАГНАХ ТӨЛӨВЛӨГӨӨ	55

ТАЙЛАНД ОРУУЛСАН ХҮСНЭГТЭН МЭДЭЭЛЛИЙН ЖАГСААЛТ

Хүснэгт 12. Төслийн талбайн захын цэгүүдийн солбилцол.....	4
Хүснэгт 13. Ахуйн ундны усны тооцоо.....	9
Хүснэгт 3. Төслийн талбайд байгаа амралтын байр.....	19
Хүснэгт 4. Горхи-Тэрэлжийн байгалийн цогцолборт газрын бүсийн ангилал.....	21
Хүснэгт 5. Горхи-Тэрэлжийн байгалийн цогцолборт газрын нэгдмэл сангийн ангилал.....	21
Хүснэгт 6. Гол нөлөөллийн хамрах хүрээ, эрчим хугацаа.....	23
Хүснэгт 7. Гол нөлөөллийн дүн шинжилгээ.....	23
Хүснэгт 8. Автомашин асаалттай байх үеийн ялгаруулах хийн хэмжээ.....	28
Хүснэгт 9. Автомашины утааны бүрдэл найрлага.....	28
Хүснэгт 10. Горхи Тэрэлжийн БЦГ-ын бүсийн ангилал.....	34
Хүснэгт 11. Горхи-Тэрэлжийн БЦГ-ын газрын нэгдмэл сангийн ангилал.....	34
Хүснэгт 12. Тусгай хамгаалалттай газар нутагт үзүүлэх сөрөг нөлөөлөл.....	35
Хүснэгт 13. Болзошгүй хуримтлагдах нөлөөлөл.....	37
Хүснэгт 14. Сөрөг нөлөөллийг бууруулах арга хэмжээний төлөвлөгөө.....	40

ТАЙЛАНД ОРУУЛСАН ЗУРГАН МЭДЭЭЛЛИЙН ЖАГСААЛТ

Зураг 7. Төсөл хэрэгжих талбайн байршлын зураг.....	5
Зураг 8. Төслийн талбайн районы агаар, сансрын зураг.....	5
Зураг 9. Төсөл хэрэгжих талбайн бодит зураг.....	6
Зураг 10. Засаг захиргааны зураг.....	6
Зураг 11. Ерөнхий төлөвлөгөө.....	7
Зураг 12. Усны нөөцийн сав, Ус халаагч бойлероор шийднэ.....	11
Зураг 13. Нийслэлийн агаарын бохирдолтой тэмцэх газраар төслийн зуухан дээр хэмжилт хийсэн дээж бичиглэлийг оруулав.-Стандартаас даваагүй байна.....	11
Зураг 16. Горхи-Тэрэлжийн БЦГ-ын бүс.....	33

НЭГ. ТӨСЛИЙН ТОВЧ ТАНИЛЦУУЛГА

1.1. Төслийн ерөнхий мэдээлэл

Төслийн нэр: “Ресорт ворлд тэрэлж” Аялал жуулчлалын цогцолбор төсөл



Төслийн зорилго:

Энэхүү төслийн гол зорилго нь гадаад дотоодын жуулчдыг хүлээн авах, зочдын ая тухтай амрах нөхцөл боломжийг бүрдүүлэх, олон улсын болон дотоодын хурал зөвлөгөөн, төсөл семинар зохион байгуулах, зочдод дахин ирэх хүсэл сонирхол төрүүлэх, түүнчлэн бизнесийн таатай орчин бүрдүүлэх өндөр зэрэглэл бүхий аялал жуулчлалын үйлчилгээ явуулж, өөрийн оронд энэ салбарыг хөгжүүлэх, хүрээлэн буй орчныг цэвэр, байгаль орчинд халгүй технологиор тоноглогдсон үлгэр жишээ экологийн боловсрол олгох сургалт сурталчилгааны төв, өндөр зэрэглэлийн зочид буудал байгуулахад оршино.

Төсөл хэрэгжүүлэгч: “Дүнхэн уулын буурал улиастай” ХХК

Улсын бүртгэлийн дугаар	9011508018
Регистрийн дугаар	5884276
Хаяг, байршил	УБ хот, Баянгол дүүрэг, 4-р хороо, 2-р хороолол, 5а-2б тоот
Утас	88081562
Үйл ажиллагааны чиглэл	Аялал жуулчлал
Харьяалал	Монгол

Төслийн байршил:

“Дүнхэн уулын буурал улиастай” ХХК-ийн “Ресорт ворлд тэрэлж” Аялал жуулчлалын цогцолбор нь Улаанбаатар хотын Налайх дүүргийн нутаг дэвсгэр дэх Горхи Тэрэлжийн БЦГ-т байрлах бөгөөд талбайн хэмжээгээ 48707.0 м.кв байхаар өргөтгөж байна.

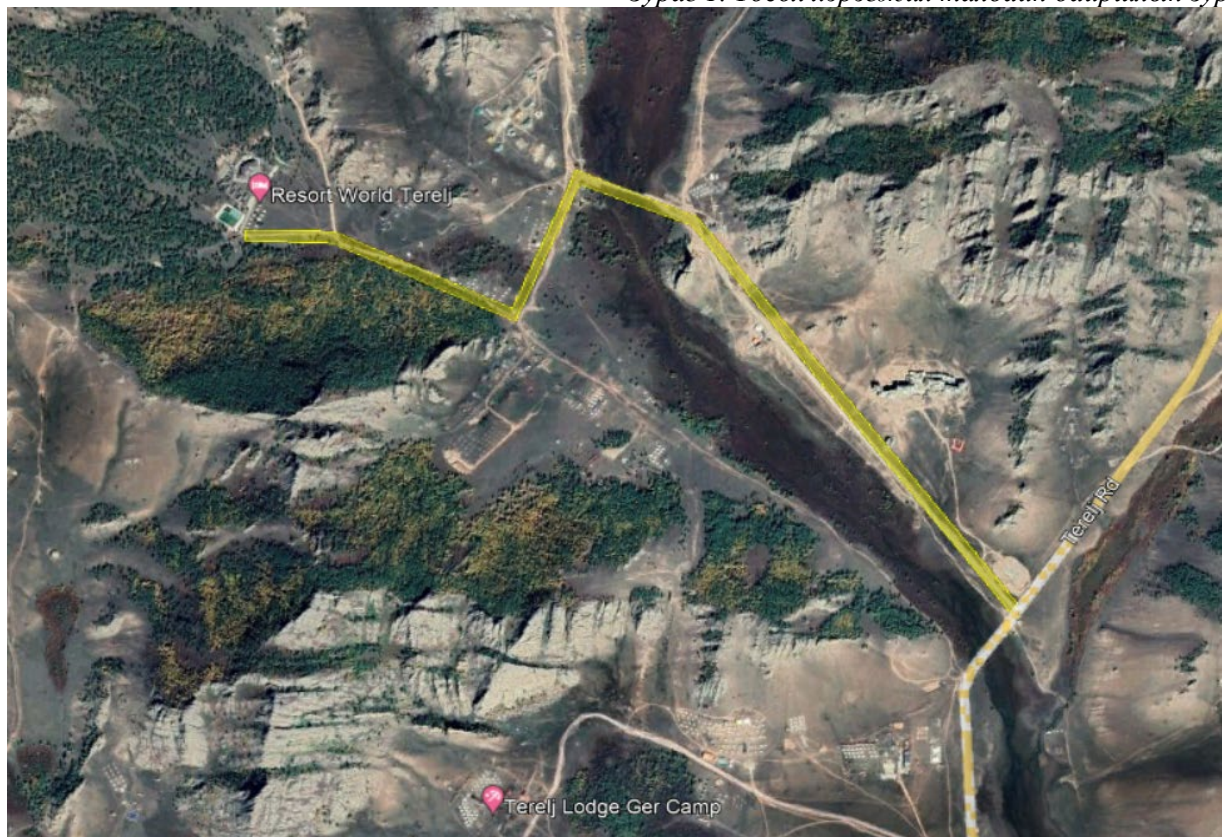
Төслийн нэр:	“Ресорт Ворлд Тэрэлж” аялал жуулчлалын цогцолбор
Ашиглах талбай:	48707.0 м.кв болгож өргөтгөсөн
Байршил	“Ресорт Ворлд Тэрэлж” амралтын цогцолбор нь Улаанбаатар хотоос 62км зайд Налайх Дүүргийн 6-р хороо, Горхи Тэрэлжийн БЦГ, Мэлхий хадны баруун хойно байрладаг.
Газрын гэрчилгээ	БОАЖЯ-ны 2014 оны 11 сарын 26-ний өдрийн А-417 тоот тушаалыг үндэслэн анх олгосон. БОАЖЯ-ны 2021 оны 12 сарын 28-ний өдрийн А-414 тоот тушаалыг үндэслэн газар ашиглах эрхийг 2024 оны 11 сарын 25-ны өдөр хүртэл сунгав.

Хүснэгт 1. Төслийн талбайн захын цэгүүдийн солбилцол

Цэгийн дугаар	Солбилцол	
	X	Y
1	107 24 12.599	47 54 36.382
2	107 24 15.074	47 54 39.072
3	107 24 17.456	47 54 39.308
4	107 24 18.440	47 54 38.633
5	107 24 22.316	47 54 39.813
6	107 24 28.106	47 54 36.399
7	107 24 23.565	47 54 32.046
8	107 24 23.355	47 54 32.116
9	107 24 21.223	47 54 33.029
10	107 24 19.708	47 54 31.672
11	107 24 15.357	47 54 34.079
12	107 24 15.728	47 54 34.484



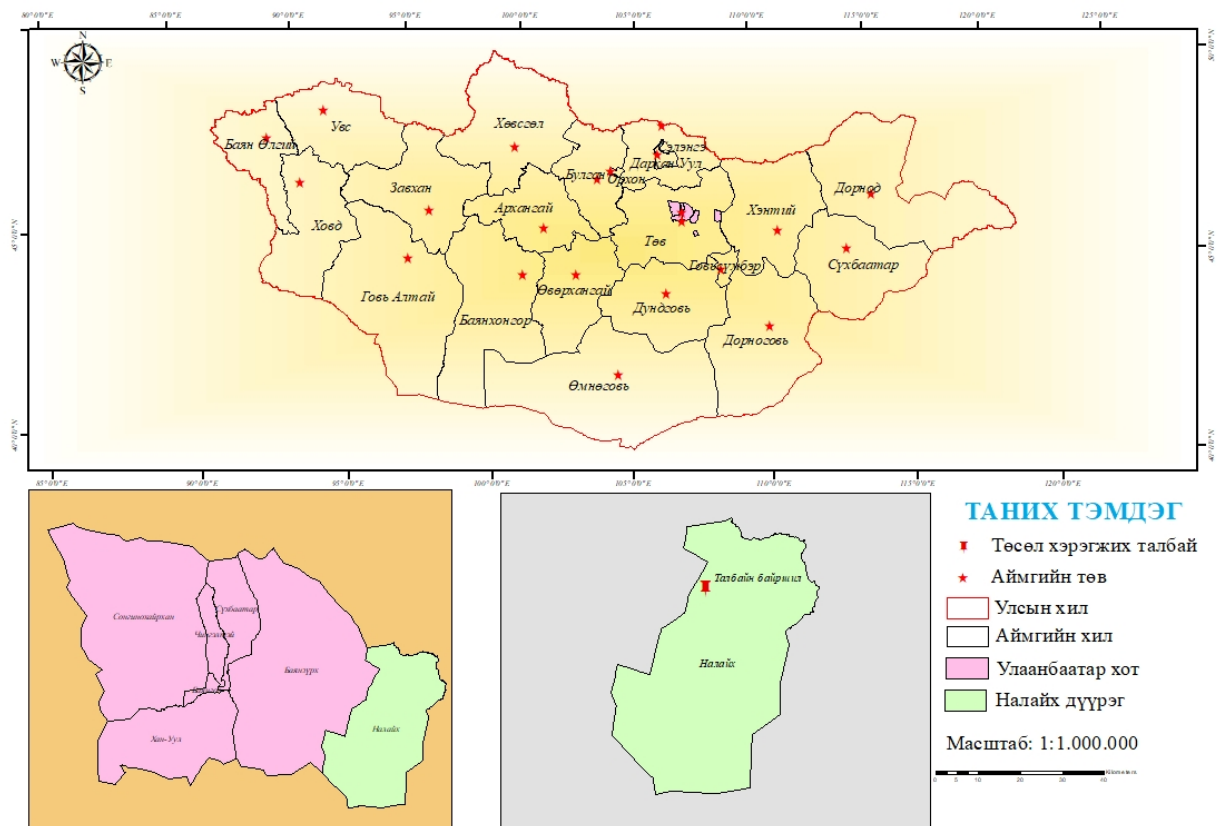
Зураг 1. Төсөл хэрэгжих талбайн байршилн зураг



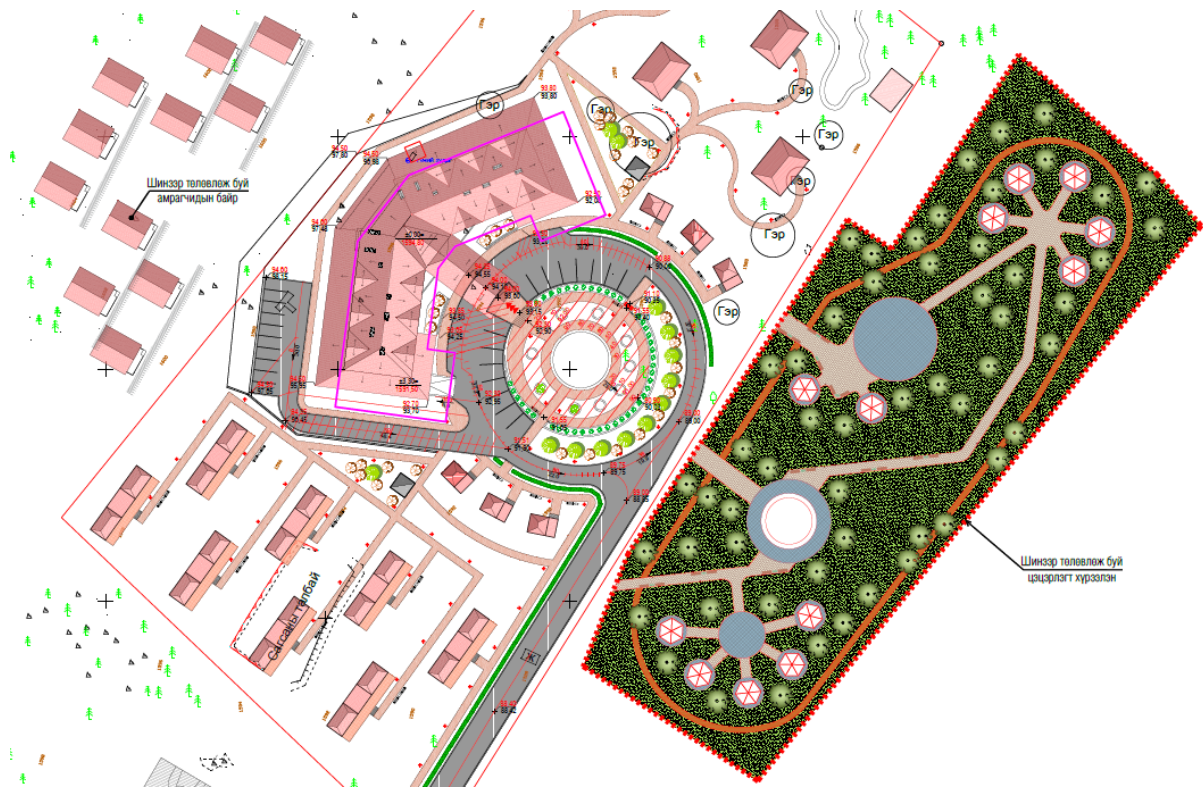
Зураг 2. Төслийн талбайн районы агаар, сансрын зураг



Зураг 3. Төсөл хэрэгжих талбайн бодит зураг



Зураг 4. Засаг захиргааны зураг



Зураг 5. Ерөнхий төлөвлөгөө

Төслийн товч тодорхойлолт, хүчин чадал :

Аялал жуулчлалын цогцолбор нь гадаад, дотоодын амрагч, жуулчдыг хүлээн авч, эрүүл цэвэр орчинд үйлчилнэ. Нэг удаа 150 хүн хүлээн авах хүчин чадалтай.

- 5000м² Үндсэн зочид буудал – 1 давхартаа ресторан, 3 ширхэг хурлын танхим, 40 өрөөнөөс бүрдэнэ.
- 11 ширхэг шовгор бүхий амралтын байр
- 20 ширхэг монгол гэр
- 6 ширхэг гэр хийц бүхий барилга
- 16 ширхэг 4 хүний иж бүрэн тохижуулсан байр
- 8-10 хүний иж бүрэн тохижуулсан 6 ширхэг амралтын байшин
- Автомашины зогсоол
- Ногоон байгууламж
- Ангилсан хогийн цэг
- Цэцэрлэгт хүрээлэн

Дүгнэлт:

- Зочны гэр болон бусад байгууламжуудын хоорондох зай 5 м-ээс багагүй байх шаардлагыг хангаж байна.
- Амралтын газар, жуулчны байшин, гэр буудлын нэр хаяг нь хийц, өнгө үзэмж сайтай, шөнийн цагт гэрэлтүүлэгтэй байна.
- Амралтын газар, гэр буудал нь цаашид төлөвлөж буй барилгын ерөнхий төлөвлөлт дээр нийт газрын 40 хувь хүртэл талбайг ногоон байгууламж бүхий хүрээлэн байгаа орчны биологийн тэнцвэрт байдлыг хадгалан, нийтийн эзэмшил талбайг цэцэрлэгжүүлж, цэцгийн мандал, мод, бут тарьж, зүлэгжүүлсэн байгаа нь шаардлага хангаж байна.
- Тус эдэлбэр газар нь гол мөрний урсац бүрэлдэх эх, усны сан бүхий газрын энгийн хамгаалагдсан газраас гадагш, хамгаалагдсан ойн сан бүхий газраас гадагш байгаа нь төслийн байршлын хувьд шаардлага хангаж байна.

- “Амралтын бааз, жуулчны цогцолбор, гэр буудлуудын хоорондын харагдах зай 1км-ээс багагүй байна” гэсэн шаардлагыг хангахгүй байна. Иймд Горхи Тэрэлж БЦГ-ын хамгаалалтын захиргааны төлөвлөлт, саналын дагуу гудамжны орц гарцыг сайн хангаж хамтран ажиллах шаардлагатай.

Зөвлөмж:

- ✓ “ТХГН дахь эко аялал жуулчлалын зориулалттай байр сууц. Үйлчилгээнд тавих нийтлэг шаардлага” (MNS6426:2013) стандартыг мөрдөж ажиллах шаардлага хангаж ажиллах шаардлагатай.
- ✓ Хөдөлмөрийн аюулгүй ажиллагаа, эрүүл ахуй. Ажлын байрны орчин. Эрүүл ахуйн шаардлага MNS 4990:2015 –ыг хангаж ажиллах.
- ✓ Эрчим хүчний хэрэглээний 30-аас дээшгүй багагүй хувьд сэргээгдэх буюу нар, салхины эрчим хүчээр хангах шаардлагатай.

Төсөл хэрэгжих орчны дэд бүтцийн хөгжлийн байдал

Цахилгаан хангамж – Цахилгаан хэрэглээгээ нэгдсэн сүлжээ буюу “Улаанбаатар цахилгаан түгээх сүлжээ” ХХК-ний өндөр хүчдэлийн шугамаас трансформатор байгуулсны үндсэн дээр цахилгааны эх үүсвэр авч цогцолборын шаардагдах газрууд руу далд холболтоор хүргэснээр өдөр тутмын цахилгаанаар хангадаг.

Амралтын байрны доторх цахилгаан холболтыг орос, германы монгол улсын стандарт болон ISO 9002 стандартын шаардлага хангасан техник тоног төхөөрөмжөөр холбож тоноглоно. цогцолборын хашаанд 25-50 гэрлийн шон, харуулын байранд прожекторыг тус тус байрлуулж гэрэлтүүлнэ. Мөн сэргээгдэх эрчим хүчний эх үүсвэрүүдийг давхар ашиглахаар төлөвлөж байна.

Тус төслийн хүрээнд эрчим хүч татуулахдаа дараах нөхцөлүүдийг бүрэн хангасан байх шаардлагатай. Үүнд:

Харьяа Хэрэглэгчдэд үйлчлэх төвд биеэр ирж цахилгаан хангамжийн 220В, 0.4 кВ түүнээс дээш хүчдэлийн сүлжээнд шинээр холбогдох өргөдлийг бөглөж, түүнд заагдсан бүрдүүлэх материалыг “Нэг цэгийн үйлчилгээ”-ний төвд бүрдүүлэн өгч бүртгүүлнэ.

- Өргөдөл
- Аж ахуй нэгжийн гэрчилгээний хуулбар
- Газрын гэрчилгээ,
- Газрын байршлын кадастрын зураг,
- Архитектур төлөвлөлтийн даалгавар, эх зураг гэх мэт-г бэлтгэнэ. Тодруулах хуудсыг үнэн зөв бүрэн бөглөсөн байх шаардлагатай.

Өргөдлийг хүлээн авснаар аж ахуй нэгж байгууллага нь нэмэлтээр шаардлагатай бичиг баримтуудыг бүрдүүлнэ. Үүнд:

№	380В	220В
1	Техникийн нөхцөл	Техникийн нөхцөл
2	Холболтын протокол	Газардуулгын протокол /Орон сууцны болон ерөнхий иштнээс холбогдсон бол шаардлагагүй/
3	Газардуулгын протокол	Тоолуурын гэрчилгээ
4	Тоолуурын гэрчилгээ	Байгууллагын гэрчилгээний хуулбар
5	Гүйдэл, хүчдэлийн трансформаторын гэрчилгээ	Харилцах утасны дугаар
6	Газрын гэрчилгээ, кадастрын зураг, үл хөдлөх хөрөнгийн гэрчилгээний хуулбар	Газрын гэрчилгээ, кадастрын зураг, үл хөдлөх хөрөнгийн гэрчилгээний хуулбар
7	Байгууллагын гэрчилгээний хуулбар	

8	Харилцах утасны дугаар	
---	------------------------	--

Цэвэр усан хангамж - Худаг гаргах зөвшөөрөл авч шинээр худаг гаргасан.

“Байгаль орчин, Аялал жуулчлалын сайдын 2015 оны 7 сарын 30-ны өдрийн А/301 тушаалаар батлагдсан “Нэгж бүтээгдэхүүн үйлдвэрлэх, ажил гүйцэтгэх, үйлчилгээ үзүүлэхэд зарцуулах усны норм”-ын Гүний худгаас ариутгасан татуурга системээр ахуйн болон ундны ус хангах үед нэг хүнд ноогдох усны хэмжээ хоногт 80 л болно. “Байгаль орчин, Аялал жуулчлалын сайдын 2015 оны 7 сарын 30-ны өдрийн А/301 тушаалаар батлагдсан “Нэгж бүтээгдэхүүн үйлдвэрлэх, ажил гүйцэтгэх, үйлчилгээ үзүүлэхэд зарцуулах усны норм”-ын 14 дүгээр хавсралт “Нийтийн болон ахуйн үйлчилгээний газруудын ус хэрэглээний норм”-д зааснаар амралт сувиллын газарт 1 амрагчийн хоногийн дундаж усны хэрэглээ нь 180 л болно.

Хүснэгт 2. Ахуйн ундны усны тооцоо

№	Үзүүлэлтүүд	Норм, л/хоног	Хамрах нэгж	Усны зарцуулалт			
				Хоногт м ³ /хоног	хэрэглэх ус	Жилд ажиллах хоног	м ³ /жил
1	Ахуйн усны хэрэглээ	180	27 хүн	2.16		365	788.4
2	Амрагчид	180	150 хүн	27.0		365	9855.0
Нийт				29.16		365	10,643.4

Ногоон байгууламжид ашиглах ус: Газар эзэмшигч нь Монгол улсын газрын тухай хуулийн 56.6-д заасны дагуу тухайн аж ахуйн эзэмшил газрынхаа өнгө үзэмж, эрүүл ахуйн нөхцөлийг сайжруулах, газрыг хамгаалах, нөхөн сэргээх шаардлагын дагуу эзэмшилд авсан газрын 10%-аас доошгүй талбайд ногоон байгууламж байгуулах шаардлагатай гэж заасны дагуу ногоон байгууламж байгуулахаар төлөвлөсөн. Ургамалжуулахад хялбар, арчилгаа бага шаардах болон зардал тухайн талбайн үндсэн ургамалжилтын хэв шинжийг тооцон Хайлаас /Ulmus/ тарихаар төлөвлөсөн. Иймээс ногоон байгууламжийн усалгааг навчит модны нэг удаагийн усалгаагаар буюу нэг суулгацыг нормын дагуу буюу 40 литр, ургамлын ургалтын хугацаанд буюу 4-10 сарын хугацаанд сард 4 удаа, жилд нийт 24 удаа усалгаа хийнэ. Цэвэршүүлсэн саарал ус ашиглана.

150 ш чацарганы суулгац*0.04 м³ ус* 24 удаа = 144.0 м³

“Байгаль орчин, Ногоон хөгжил, Аялал жуулчлалын сайдын 2015 оны 7 сарын 30-ны өдрийн А/301 тушаалаар батлагдсан “Нэгж бүтээгдэхүүн үйлдвэрлэх, ажил гүйцэтгэх, үйлчилгээ үзүүлэхэд зарцуулах усны норм”-ын 13 дугаар хавсралт “Зүлэгжүүлэлт, зам, талбайн усалгааны норм”-д зааснаар нэг ширхэг суулгацын усалгааны горим 40.0 л байна.

Худгийн ундарга 2л/с байна.

Худгийн байршил, координат:

Худгийн байршил	Өргөрөг	Уртраг
Газарзүйн солбилцол	107 24 18.73	47 54 33.63



Зөвлөмж:

- Төсөл хэрэгжих талбайд худаг гаргахдаа холбогдох шатны байгууллагаас зөвшөөрөл авч усны мэргэжлийн байгууллагаар худаг гаргуулан ус дамжуулах шугамын оролт тус бүр дээр тоолуур суулгах.
- Төсөл хэрэгжих эзэмшил болон хариуцан хамгаалах талбайг үерийн болон гадаргын усны урсцаас хамгаалах зорилгоор байгуулсан даланг эвдэрсэн тохиолдолд засварлах

Тус төслийн хүрээнд усан хангамж хэрэглэхдээ дараах нөхцөлүүдийг бүрэн хангасан байх шаардлагатай. Үүнд:

- Өргөдөл, албан хүсэлт
- Иргэний үнэмлэх, Аж ахуй нэгжийн гэрчилгээний хуулбар
- Гүний худаг ашигладаг бол Худгийн зөвшөөрөл, худгийн паспортын хуулбар
- Танилцуулга, Байгууллагын танилцуулга
- Дүгнэлт- Туул голын сав газрын захиргаа, эсвэл байгаль орчин аялал жуулчлалын яамны дүгнэлтийн хуулбар
- Кадастрын зураг

Төсөл хэрэгжүүлэгч нь Байгаль орчин, аялал жуулчлалын сайдын 2017 оны 12-р сарын 01-ны өдрийн А/331”Аргачлалд нэмэлт өөрчлөлт оруулах тухай” тушаалын дагуу хүлэмжийн хийг бууруулах зорилгоор эрчим хүчний шийдлийг байгальд ээлтэй технологи ашиглаж халаалт, дулааны асуудлыг шийдвэрлэх боломжийг төсөлд тусгасан эсэх гэсэн шаардлагад нийцүүлэн дараах шийдлүүдийг тусгаж байна.

Дулаан хангамжийн шийдэл: Тус байгууламж нь халаалтанд эрчим хүчний хэмнэлттэй халаалтын систем ашигладаг.

Харилцаа холбоо: Төсөл хэрэгжих нутаг дэвсгэр нь үүрэн телефоны бүхий л сүлжээ ашиглах боломжтой бөгөөд үйл ажиллагаандаа дотоод сүлжээгээр барилгын автомат хяналтын систем, дохиолол хамгаалалтын системийг ашиглана. Төсөлд агааржуулалт, кабелийн телевиз зэргийг

хамруулж иж бүрэн автомат сүлжээ бий болгоно. Мөн цогцолборын удирдлагын системд зориулан ажиллагсадтайгаа холбогдох явуулын станцыг суурилуулна.

Дулаан хангамжийн шийдэл: Цахилгаанаар халдаг панелин пааран халаагуур ашиглана.



Зураг 6. Усны нөөцийн сав, Ус халаагч бойлероор шийднэ

Төв буудлын дулаан хангамжийн хувьд сайжруулсан шахмал түлш ашигладаг 4.2 МВт хүртэл чадалтай ус халаах зуух галлаж байна. **MNS 5043 : 2016 4.2 МВт хүртэл чадалтай ус халаах зуух. Техникийн ерөнхий шаардлага хангаж байна. Цаашид Галч маркийн зуухаар солино.**

Зураг 7. Нийслэлийн агаарын бохирдолтой тэмцэх газраар төслийн зуухан дээр хэмжилт хийсэн дээж бичиглэлийг оруулав.-Стандартаас даваагүй байна.



Улаанбаатар хот, Хан-Уул дүүрэг,
Арцатын ам Наадамчдын гудам 1200
тоот. Утас 11-318551

Нийслэлийн Агаар Бохирдолтой тэмцэх
газрын даргын 2021 оны 10 дугаар
сарын 15-ны өдрийн А/93 дугаар
тушаалын хавсралт

ХЭМЖИЛТИЙН ДҮНГИЙН ХУУДАС

Дугаар ЗХ03/30

Он сар өдөр: 2022.11.22

Эзэмшигчийн нэр: “БАЯНХАЙРХАН ТРЕЙД” ХХК

Хэмжилтийн төрөл: Зуухны хэмжилт

Хэмжилт хийсэн газрын нэр, хаяг: Налайх дүүрэг 6-р хороо

Нүүрсний төрөл: Сайжруулсан шахмал түлш

Үзүүлэлт	NOx мг/м ³	SO ₂ мг/м ³	CO мг/м ³	TSP мг/м ³
Агууламж	311	610	3254	512
MNS 5043:2016	450	800	5000	600

Тайлбар:
NOx- азотын испүүд, SO₂- хүхрийн давхар исэл, CO- нүүрстөрөгчийн дутуу исэл, TSP –нийт тоосонцор

ТАНИЛЦСАН:
ГАЗРЫН ДАРГА

Ц.ГАНБОЛД

ХЯНАСАН:
АЧХЗБХ-ийн
ДАРГА

Г.ДАВААЖАРГАЛ

ХЭМЖИЛТ ХИЙСЭН:
АЧХЗБХ-ийн
Оператор техникч

Б.ГАНЗОРИГ

Харилцаа холбоо: Төсөл хэрэгжих нутаг дэвсгэр нь үүрэн телефоны бүхий л сүлжээ ашиглах боломжтой бөгөөд үйл ажиллагаандаа дотоод сүлжээгээр барилгын автомат хяналтын систем, дохиолол хамгаалалтын системийг ашиглана. Төсөлд агааржуулалт, кабелийн телевиз зэргийг хамруулж иж бүрэн автомат сүлжээ бий болгоно. Мөн цогцолборын удирдлагын системд зориулан ажиллагсадтайгаа холбогдох явуулын станцыг суурилуулсан.

Хаягдал бохир усны шийдэл:

Шинээр суурилуулсан цэвэрлэх байгууламжийн ерөнхий танилцуулга

Засварлаж шинэчилсэн цэвэрлэх байгууламжин нь үндсэн 5 хэсгээс бүрдэнэ. Үүнд:

1. Хүлээн авч хуримтлуулах, тунгаан цэвэршүүлэх танк 20 м³,
2. Биологийн цэвэршүүлэлтийн танк 20 м³,
3. Цэвэршүүлсэн ус хуримтлуулан дахин ашиглах танк 9 м³,
4. Шингээлтийн танк 9 м³,
5. Шингээлтийн талбай 10 м x 5 салаа.

Захиалагчийн мэдээллийн дагуу зочид буудлын хоногийн хэрэглээ 8 м³, хуримтлуулах танканд ахуйн бохир ус 3 хонох тооцоогоор 20 м³-ын ёмкост хийсэн болно.

Биологийн цэвэршүүлэлтийн танканд агааржуулагч бөмбөлөгжүүлэгч 5 ш, бактери байлгах арзар 1,5 м-ийн урттай 8 ш-ийг угсарч суурилуулсан ба 120 л/мин хүчин чадалтай агаарын шахуурга /компрессор/ холбосон. Энэхүү төхөөрөмж нь байнга ажиллаж байх ба сард 0,12 кВт x 24 цаг x 30 хоног x 120 ₮ = 10 368 ₮-ний зардал гарна.

Цэвэршүүлсэн ус хуримтлуулах танканд дахин ашиглах боломжтой 9 тн ус байнга бэлэн байна.

9 тн-оос илүүдсэн ус шингээлтийн танканд орж хөрс рүү шингэнэ.

Хөрс рүү шингэж амжихгүй цэвэршүүлсэн ус нь шингээлтийн талбайгаар тарж шингэнэ.



Бүх хүзүү хоолойг битүмдэж хөрсний ус нэвчилтээс хамгаалсан.



Тусгайлан агааржуулалттай худаг гаргаж агаарын шахуурга, цахилгааны самбар угсарч байрлуулсан. Агаарын шахуурга 120 л/мин хүчин чадалтай.

Ашиглалтын заавар, зөвлөмж

Цэвэрлэх байгууламжид нийлүүлэх ахуйн бохир ус 8-10 м3 орчим байхад цэвэршүүлэх, шингээх процессууд хэвийн явагдана.

Цэвэрлэх байгууламжийн хэвийн ажиллагааг хянахад 1 ба 4-р ёмкостны тагуудаар ажиглалт хийнэ.

1-р ёмкостны тагаар хуваарилах худагнаас орж ирэх хоолой харагдаж байх ба харагдахгүй болж усанд дарагдсан тохиолдолд соруулж дундлах арга хэмжээ авна.

4-р ёмкостны тагаар харахад цэвэршүүлсэн ус хөрсөнд шингэж ёмкост дүүрээгүй байх ёстой. Ёмкост дүүрсэн харагдвал мөн соруулж дундлах арга хэмжээ авна.

2-р ёмкостонд байрлуулсан агааржуулах бөмбөлөгжүүлэх төхөөрөмжийн агаарын шахуурга байнга ажиллах шаардлагатай. Агаарын шахуурга байрлуулсан худагт усгүй хуурай байх ёстой.

Цэвэршүүлсэн усыг дахин ашиглахдаа худагт байрлуулсан цахилгааны самбар дотор байрлах автомат унтраалгаар УЯ туяаны халдваргүйжүүлэгч, цэвэршүүлсэн усны шахуургыг /насос/ асааж ажиллуулна. Цэвэршүүлсэн усыг ашиглахгүй хүйтний улиралд цэвэршүүлсэн усны шахуурга УЯ туяаны халдваргүйжүүлэгчийн салгаж дулаан агуулахад хадгална.

1-р ёмкостны лагийн байдалд сард нэг удаа үзлэг тандалт хийж соруулах шаардлагатай эсэхэд дүгнэлт хийнэ. Үүний тулд өтгөн лагийн түвшинг тогтооно, хэрвээ өтгөн лагийн хэмжээ ёроолоос 1 м хүртэл зузаарсан байвал лагийг соруулна. Лагийг соруулахдаа танкны ёроол нь гартал гүйцэд соруулна.

Анхаарах зүйлс:

- Гал тогооны болон бусад хатуу хог хаягдлыг цэвэрлэх байгууламж руу хаяхгүй байх,
- Гал тогооны угаалтуурын тос баригчний хаягдлыг цэвэрлэх байгууламж руу хаяхгүй байх,
- 7 хоногт нэг удаа цэвэрлэх байгууламжинд, компрессорын худганд үзлэг хийж байх,
- 1 сард нэг удаа цэвэрлэх байгууламжинд үзлэг тандалт хэмжилт хийж байх,
- Улиралд нэг удаа үзлэг тандалт хэмжилт хийж соруулах шаардлагатай эсэхэд дүгнэлт гаргаж байх.

Ашигласан тоног төхөөрөмж материалын тохирлын гэрчилгээний хуулбарууд

- БНХАУ-ын СенСен үйлдвэрийн JBL-120 маркийн агаарын шахуурга. Үйлдвэрийн баталгаа 3 жил



- Guangzhou Yorkma Industrial үйлдвэрийн УЯ туяаны халдваргүйжүүлэгч. Үйлдвэрийн баталгаа 1 жил.



үе хянах, тухай бүр нэн даруй засвар хийх.

Тусгай хамгаалалттай газар нутаг дахь эко аялал жуулчлалын зориулалттай байр сууц. Үйлчилгээнд тавигдах нийтлэг шаардлага.” (MNS 6426:2013) стандартын 5.6.4-т зааснаар эко байр сууцны үйлчилгээнд энгийн нүхэн жорлонг ашиглахгүй ба байгальд ээлтэй технологи бүхий био жорлонтой байна.

Зөвлөмж:

Бохир усны цооногийг захын объектоос 20 метр, задгай гол, нуурын эргээс 30 м-ээс багагүй зайд байрлуулах,

Бохирын цооногт ариутгал, халдваргүйжүүлэлтийг ариутгалын бодис болон био бэлдмэл хэрэглэх,

- Бохир ус дамжуулах хоолойн холбооснуудаар ус алдагдаж байгаа эсэхийг үе

Зам харилцаа – Тус аялал жуулчлалын бааз нь Горхи Тэрэлжийн БЦГ-т байрлах тул зам харилцаа сайн хөгжсөн юм.

Зөвлөмж:

- Төслийн газраас төв зам хүртэлх шороон замыг хатуу хучилттай болгох, нэг л зам гаргах
- Төслийн талбайн замын хувьд автомашин зорчиход хурд сааруулагч тавих, анхааруулах замын тэмдэг тавих
- Төв замаас тухайн эдэлбэр газар хүртэл нэг замтай байх ба замын дагуу (500-1000) м-ийн зайд "MNS 4597:2003, Замын тэмдэг. Техникийн ерөнхий шаардлага" стандартын дагуу төслийн хаяг бүхий замын тэмдгийг байрлуулах
- Тээврийн хэрэгслийн /авто/ зогсоолыг байр, сууц, байгууламжаас 200 м-ээс багагүй зайд байрлуулах ба тээврийн хэрэгслийн зогсоол нь "MNS 5342:2007, Автомашины зогсоол, ангилал, ерөнхий шаардлага" стандартын шаардлагыг хангасан байх

Ариун цэврийн өрөө – Тус бааз нь нэгдсэн дотоод ариун цэврийн өрөө гаргаж хангах, хаягдал бохир усыг “Эколосс” буюу орчин үеийн хамгийн сүүлийн байгаль орчинд хор нөлөөгүй дэвшилтэт технологи хэрэглэнэ.

Төсөл хэрэгжүүлэгч нь “Байгаль Орчин, Аялал Жуулчлалын сайд”-ын 2017 оны 12 сарын 01-ний өдрийн А/331 тоот тушаалын дагуу байгаль орчинд халгүй, хөрсний бохирдол үүсгэдэггүй ариун цэврийн байгууламж, төслийн цар хүрээнээс хамааран бага оврын цэвэрлэх байгууламж байгуулах шаардлагатай.

Төслийг хэрэгжүүлэхээр төлөвлөж буй хугацаа

“Дүнхэн уулын буурал улиастай” ХХК-ийн аялал жуулчлалын цогцолбор төсөл нь 2023-2027 онд төслийн өргөтгөл байгууламж бүрэн баригдаж дуусах ба жилийн дөрвөн улиралд аялал жуулчлалын үйл ажиллагаа явуулж байна.

1.1 Төслийн хүчин чадал

Үндсэн барилга байгууламж:

Амралтын 2 давхар зочид буудал



Үндсэн буудал нийт гурван давхар 5000м² хамрах бөгөөд үүнд 30 машин зогсоол нэг ресторан гурван хурлын танхим болон 40 өрөөнөөс багтана.

Гэр байшин



Нийт талбай нь 40м² 6 амрагчид зориулж иж бүрэн тохижуулсан. Байр нь дотроо

- Төслийн талбайд нийт 6 ширхэг гэр байшин байдаг.

Монгол гэр



Монгол гэр нь 4 хүний багтаамжтай нийтдээ 20 ширхэг байдаг.

Дотоод тохжилт:

- 4 ширхэг ор
- 1 ширээ, 4 сандал

Lanai twin house



Тус амралтын байр нь 4 хүний иж бүрэн тохижуулсан байр юм. 34м² талбайтай. Цогцолборт нийтдээ 16 ширхэг байдаг.

Lanai double



Тус амралтын байр нь 24м² талбайтай. 2 хүний иж бүрэн тохижилттой. Цогцолборт нийтдээ 6 ширхэг байдаг.

8, 10, 12 хүний модон амралтын байр



Тус амралтын байр нь 60-80м² талбайтай. 8, 10, 12 хүний иж бүрэн тохижилттой. Цогцолборт нийтдээ 3 ширхэг байдаг.

Амралтын шовгор байр



Шовгор байшин нь 4 хүний багтаамжтай нийтдээ 11 ширхэг байдаг.

Дотоод тохжилт:

- 4 ширхэг ор
- 1 ширээ, 4 сандал

Худаг



Цогцолборын хэмжээнд нийт 1 худаг байрлана. Уулын бэлд байрлах тул худаг гүн 90-100 метр гүн ухаж худаг гаргасан. Цогцолборыг усаар хангах 10тн, 20тн-ын 2 танканд усаа хуримтлуулж ус түгээх рvc хоолойгоор хуваарилдаг. Усны хоолой нь 150-н гипсэн хоолойгоор хийгдсэн рvc материалаар хөлдөлтөөс хамгаалсан.

Граж



Гаражны хийц нь блокон хийцтэй, 100м² талбайтай. Шинээр байгуулна.

Ногоон байгууламж



Үндсэн буудлын ард талд чацарганы мод суулган ургуулж байгаа. Бороожуулалтын системээр усалдаг.

Асфальтан зам болон явган хүний зам



Төслийн талбайд автомашины зам болон явган хүний замыг сайн шийдсэн тул шороон замаас үүдсэн хөрс ургамлын талхагдал багатай.

Гэрэлтүүлэг

		<p>Явган хүний замын гэрлүүд нь оройн 21:00-05:00 хүртэл ажилладаг автомат тохируулгатай эрчим хүчинд хэмнэлттэй LED гэрэл ашигладаг. Төслийн талбайн явган хүний замын хажууд байрлах намхан гэрлүүд нь нарны эрчим хүчийг ашигладаг давуу талтай.</p>
<p>Тамхи татах цэг</p>		
	<p>Төслийн хэмжээнд 2 байна.</p>	

Тус аялал жуулчлалын цогцолбор нь өдөрт 150 хүн хүлээн авах хүчин чадалтай.

ЗӨВЛӨМЖ:

- Горхи Тэрэлж БЦГ-ын хязгаарлалтын бүс нутагт зориулалтын дагуу үйл ажиллагаа явуулахгүй, аялал жуулчлалын үйл ажиллагааны хувьд зохисгүй үйл ажиллагаа явуулах иргэн, аж ахуйн нэгж, байгууллага их байгаа учраас тус төслийг хэрэгжүүлэгчид газар ашиглах зориулалтын дагуу үйл ажиллагаа явуулах, *байгаль орчинд хүлэмжийн хийг хамгийн багаар гаргах технологи болон материал ашиглах, саарал ус дахин ашиглах, хог хаягдлыг ангилан хаях шаардлагатай.*
- Зочны гэр болон бусад байгууламжуудын хоорондох зай 5 м-ээс багагүй төлөвлөж, ногоон технологи, эко бүтээгдэхүүн болон материал ашиглах, хөгжлийн бэрхшээлтэй иргэдэд зориулсан үйлчилгээ, нөхцлийг нэвтрүүлэхийг зөвлөж байна.

Ажиллах хүч: Нийт 27 хүний бүрэлдэхүүнтэй ажилладаг.

Төслийн талбайн газар ашиглалт: Төслийн нийт 35000м² талбайн 7028м² талбайд амралтын барилга баригдсан. Үндсэн буудлын 5000м² талбайд автомашины зогсоол багтсан. Нийт барилгажсан талбайд амралтын байр хоорон дахь явган хүний зам ороогүй болно.



График 1. Төслийн талбайн газар ашиглалт

Хүснэгт 3. Төслийн талбайд байгаа амралтын байр

Д/д	Өрөөний нэр	Багтаамж /Хүний тоо/	Талбай /м ² /	Тоо ширхэг	Нийт талбай
1.	Studio apartment suite	12	110	5	550
2.	Lanai twin double	4	34	16	544
3.	Lanai double	2	24	6	144
4.	Yurt house	2-6	40	6	240
5.	Mongol ger	6	30	20	600
6.	Үндсэн буудал /3 давхар/	-	5000	40 өрөөтэй	5000
	Нийт				7028

ХОЁР. ТӨСЛИЙН ТАЛБАЙ, ТҮҮНИЙ ОРЧНЫ БАЙГАЛЬ ОРЧИН, НИЙГЭМ-ЭДИЙН ЗАСГИЙН ТӨЛӨВ БАЙДЛЫН ТОВЧ ТОДОРХОЙЛОЛТ

2.1 Төсөл хэрэгжих талбайн байршил, физик газарзүйн нөхцөл

Төслийн талбай нь Горхи-Тэрэлжийн БЦГ-ын хязгаарлалтын бүсэд 4.8 га талбайг хамран оршино. Уулын ойт хээрийн бүсэд багтана. Хойд хэсгээрээ боржингийн цохио хаднуудтай, урагшаа 4-6° орчим хэвгий, зүүн нурууны хамгийн өндөр цэг нь далайн түвшингөөс дээш 1900.0м өндөр Чингис уул юм.

Горхи-Тэрэлжийн Байгалийн Цогцолборт газар нь Хэнтийн нурууны зүүн өмнөд хэсэгт Улаанбаатар хотоос зүүн хойш 80 орчим км зайд Төв аймгийн Эрдэнэ сум, Налайх дүүргийн 6-р хорооны нутагт Хэнтийн тайгын өмнөд хэсэг, ойт хээр бүхий дундаж өндөр уулсыг эзлэн оршино.

Тус байгалийн цогцолборт газрын хамгийн хойд цэг нь Хан-Хэнтийн Дархан цаазат газар, Горхи-Тэрэлжийн БЦГ-ын хилийн заагт орших Гэл уул /2250,8м/, ХӨ 48°25'332', ЗУ 107°38'348', өмнөд цэг нь Гандан уулын ар Туул голын урд эрэгт хүртэл 77 км, баруун захын цэг нь Дархитын даваанаас баруун хойт зүгт орших 2045,6 тоот өндөрлөг, ХӨ 48°12'465', ЗУ107°04'913' солбилцолд, зүүн захын цэг нь Юдэгийн даваа ХӨ48° 17'913", ЗУ 108°06'697' солбилцолд оршино. Баруунаас зүүн тийшээ нийтдээ 70 км болно.

Горхи-Тэрэлжийн БЦГ-ын хамгийн өндөр цэг нь Алтан-Өлгий /2645,7м/ уул, хамгийн нам цэг нь Туул голын Бүдүүн чулууны гарам д.т.д 1376 м өндөрт байдаг. Газар нутаг нь нийт 298,4 мянган га талбайг эзэлнэ. Далайн түвшнээс дээш 1448-2077 м өндөрт өргөгдсөн. Номт, Оргих, Их Мөст, Бага Мөст, Ёлын цохио, Чингис уулс, тэдгээрийн хоорондох нарийн ам, хөндийнүүд, Шилжирэн, Ар Горхи, Өвөр Горхи, Улиастай, Өлийн булан, Өгөөмөрийн амнаас бүрдэнэ.

Горхи-Тэрэлжийн БЦГ-ын зорилго нь байгалийн өвөрмөц тогтоц, онцлог төрх, байгалийн үйл явц, экосистем, нийслэл хотын ундны цэвэр усны нөөцийг хамгаалах, бүх нийтийн экологийн мэдлэгийг дээшлүүлж, байгалийн баялгийн тогтвортой ашиглалт, аялал жуулчлалыг хөгжүүлж, үйл ажиллагааг нь зохицуулахад оршдог байна. Горхи-Тэрэлжийн БЦГ-ын хамгаалалтын гурван бүсийг зохих шалгуур үзүүлэлтийн дагуу онцгой бүс хоёр аялал жуулчлал ба хязгаарлалтын бүс тус бүр нэг байхаар тогтоосон.

Байгалийн цогцолборт газрын бүсүүд нь явуулах үйл ажиллагааны хэлбэрүүд болон зорилгоороо ялгагддаг. Үүнд:

Онцгой бүс: - “А”, “Б” хэсэгт өөр хоорондоо 10 гаруй км зайтай орших Сайханы сарьдаг, Баянбараатын сарьдаг төвтэй дундаж уулсын тайга, тагийн ландшафт хосолсон нутаг хамрагдах бөгөөд энэ бүс нь Горхи-Тэрэлжийн БЦГ-ын нийт нутгийн 15 орчим хувийг эзэлнэ. Энэ бүсэд үйл ажиллагаа явуулах талаар ТХГН-ийн тухай хуулинд “Байгалийн унаган төрхийг хадгалах шаардлагад нийцүүлэн хамгаалалтын арга хэмжээг хэрэгжүүлэхийн зэрэгцээ байгальд нөлөөгүй арга хэлбэрээр шинжилгээний ажил явуулах ургамал амьтан өсч үржих нөхцлийг хангах, байгалийн гамшгаас учирсан хор уршгийг арилгах арга хэмжээ авч болно” гэж заасан байдаг.

Аялал жуулчлалын бүс: - Туул, Тэрэлж голын бэлчрээс хойш орших ойт хээрийн нийтлэг ландшафт голлосон тайга болон Горхийн Их Мөстийн орчмын ойт хээрийн ландшафттай дундаж өндөр уулс гэсэн хоёр хэсэг газар нутаг хамрагдана. Энэ бүсэд ТХГН-ийн тухай хуулинд “Байгаль орчинд сөрөг нөлөөгүй хэлбэрээр зохих зөвшөөрөлтэй үйл ажиллагаа явуулна” гэж тусгасан байна.

Хязгаарлалтын бүс: - Хязгаарлалтын бүсэд явуулах арга хэмжээ, үйл ажиллагааг ТХГН-ийн тухай хуулинд доорх байдлаар тодорхойлсон байна.

1. Байгалийн унаган төрхийг хадгалах шаардлагад нийцүүлэн хамгаалалтын арга хэмжээг хэрэгжүүлэхийн зэрэгцээ байгальд нөлөөгүй арга хэлбэрээр шинжилгээний ажил явуулах, ургамал амьтан өсч үржих нөхцлийг хангах, байгалийн гамшгаас учирсан хор уршгийг арилгах арга хэмжээ авна.
2. Байгаль орчинд сөрөг нөлөөгүй хэлбэрээр зохих зөвшөөрөлтэй үйл ажиллагаа явуулна
3. Уламжлалт аргаар мал аж ахуй эрхлэх
4. Зөвшөөрөл бүхий бусад хүн ашиглах барилга байгууламжийн баталгаажсан зураг төслөөр, холбогдох хууль дүрмийн дагуу үйлчилгээний байгууламж барих
5. Баталгаажсан зураг төсөл журмын дагуу зам зогсоол хийх
6. Биеийн тамир, нийтийн арга хэмжээнд зориулсан талбай засах тохижуулах

Хүснэгт 4. Горхи-Тэрэлжийн байгалийн цогцолборт газрын бүсийн ангилал

№	Бүсүүд	Хэмжээ (га)	Эзлэх хувь
1	Онцгой бүс	95300.0	32
2	Хамгаалалтын бүс	100000.0	33
3	Хязгаарлалтын бүс	103100.0	35

Хүснэгт 5. Горхи-Тэрэлжийн байгалийн цогцолборт газрын нэгдмэл сангийн ангилал

Газрын ангилал	Бэлчээр, уул, голын хөндий татам	Аялал жуулчлал эрхлэхэд тохиромжтой газар	Суурин газар	Зам шугам сүлжээний газар	Ойн сан бүхий газар	Гол горхи намгархаг газар
Газар нутгийн хэмжээ/га/	99631.1	31118	340	70	131430	6513

2.2 Төслийн орчны нийгэм эдийн засгийн хөгжлийн түвшин

Налайх дүүрэг нь Баянзүрх дүүрэг, Төв аймгийн Сэргэлэн, Эрдэнэ сумтай хиллэдэг ба засаг захиргааны нэгж 7 хороо бүхий 68,7 мянган га талбай нутаг дэвсгэр, 8992 өрхийн 32513 хүн амтай, 40568 малтай. Нийслэл хоттой авто болон төмөр замаар холбогдсон. Төрийн төсөвт 28 байгууллагатай, ерөнхий боловсролын сургуульд 6000 гаруй сурагч, Мэргэжлийн Сургалт Үйлдвэрийн Төвд 1200 гаруй хүүхэд, цэцэрлэгт 1126 хүүхэд тус тус суралцдаг. 120000, 45000 квт-ийн хос шугамаар Улаанбаатартай холбогдсон, эрчим хүчний хэрэглээг 10 дахин нэмэгдүүлэх чадалтай өртөөтэй.

Нийслэлийг цэвэр усаар хангаж буй дээд эх үүсвэртэй холбогдсон. Дулааны одоогийн хэрэглээг 3 дахин нэмэгдүүлэхэд хангах дулааны станцтай. Цэвэрлэх байгууламжийн хувьд нийслэлтэй холбогдож байгаа.

Уул уурхайн, шилний үйлдвэр, эрчим хүч, авто, оёдлын мэргэшсэн инженер техникийн ажилтан, ажилчдын ажиллах хүчний нөөцтэй. Зүүн аймгууд болон нийслэлийг холбосон уулзвар газар тул хөдөө аж ахуйн бүтээгдэхүүнийг хүлээн авч боловсруулах үйлдвэр малын зах байгуулах боломжтой.

Налайх дүүрэгт Чингисийн хүрээ, Түрэгийн Тоньюкукийн хөшөө, Хан Хэнтийн Дархан Цаазат Газар, Горхи Тэрэлжийн Байгалийн Цогцолборт Газар зэрэг түүхийн дурсгалт болон байгалийн үзэсгэлэнт газар олонтой. Туул голын “Хар шугуйн” Хөх Тэрмэсийн Чингис уулын бэлд “Чингисийн хүрээ” нэртэй газар байдаг.

Одоогоор Налайх дүүрэг Чех, Солонгос, Сингапур, БНХАУ-тай гадаад харилцаатай бөгөөд ойрын хугацаанд Налайх дүүрэгт 3000 айлын иж бүрэн орон сууцны хороолол баригдахаар төлөвлөгдсөн.

Ойрын ирээдүйд Налайх дүүрэг аж үйлдвэрийн шинэ паркттай болж барилгын 40 гаруй дунд, жижиг үйлдвэр ашиглалтанд орсноор, ажлын байр нэмэгдэнэ. Хан Хэнтий, Горхи Тэрэлжийн байгалийн цогцолбор газарт тулгуурлан аялал жуулчлалыг хөгжүүлэх боломжтой. Хөдөө аж ахуйн талаар эрчимжсэн мал аж ахуйтай, хүнсний ногоо, жимс жимсгэний мод голлон тариалах газар тариаланг хөгжүүлэх боломжтой дүүрэг юм.

ГУРАВ. ТӨСЛИЙН ГОЛ БА БОЛЗОШГҮЙ СӨРӨГ НӨЛӨӨЛЛИЙН ТОВЧ ТОДОРХОЙЛОЛТ

Хүснэгт 6. Гол нөлөөллийн хамрах хүрээ, эрчим хугацаа

Төслийн гол нөлөөлөл	Нөлөөлөлд өртөгч	Хамрах хүрээ	Сөрөг Нөлөөллийн эрчим	Үргэлжлэх хугацаа
Нэг. Төслийн үйл ажиллагааны явцад				
Шатах тослох материал, ахуйн бохир ус, хатуу хог хаягдлын угаагдал хөрсөнд шингэх	Гүний ус, газрын хөрс, ургамал, амьтан, ус, агаар	Төслийн талбай, Мэлхий хадны амны гол горхи	Бага	Төсөл хэрэгжих хугацаанд
Усны нөөц хомсдох	Гүний ус	Төслийн талбай (нөөц хомсдох)	Их	Төсөл хэрэгжих хугацаанд
Ойн Түймэр	Хүн, мал, эд хогшил, ургамал, ой, хөрс	Төслийн талбай эргэн тойронд	Дунд	Тогтоох боломжгүй
Зам, жим харгуй ихсэх	Агаар, хөрс, хүн, амьтан, ургамал	Авто зам түүний ойр орчим	Дунд	Төсөл хэрэгжих хугацаанд
Хоёр. Бүтээн байгуулалтын явцад				
Ногоон байгууламж байгуулах	Газрын хөрс, амьтан	Төслийн талбай	Дунд	Төсөл хэрэгжих хугацаанд

Хүснэгт 7. Гол нөлөөллийн дүн шинжилгээ

Нөлөөллийн ангилал	Гол нөлөөлөл	Нөлөөллийн цар хүрээ	Нөлөөллийн эрчим	Нөлөөллийн үргэлжлэх хугацаа
1. Хөрсөнд үзүүлэх нөлөөлөл	<ul style="list-style-type: none"> Санамсаргүй алдаа 	Төслийн	Хөрс бохирдуул	Төсөл хэрэгжих

<ul style="list-style-type: none"> • Бохирдуулах • Эвдэх • Доройтуулах 	<p>гарсан тохиодолд автомашины тос алдаж хөрс, шороо бохирддог.</p> <ul style="list-style-type: none"> • Хөрс эвдэх нөлөөлөлд амрагчид газрын хөрсийг дураараа сэндийчих, барилга өргөтгөн барих ажлууд хамаарагдаж байна. • Доройтуулах нөлөөлөлд автомашины хүн тээврийн маршрут, хог хаягдлын төвлөрсөн цэгийг хашаалаагүй зэрэг хамаарагдаж байна. 	<p>эдэлбэр газрын хэмжээ (35000 м²)</p>	<p>ах нөлөөллийн эрчим их хэмжээтэй байна.</p> <p>Хөрс эвдэх нөлөөллийн эрчим их хэмжээтэй байна.</p> <p>Хөрс доройтуулах ах нөлөөллийн эрчим дунд зэрэг эрчимтэй байна.</p>	<p>хугацаанд</p>
<p>2. Гадаргын болон гүний усанд үзүүлэх нөлөөлөл</p> <ul style="list-style-type: none"> • Бохирдуулах 	<p>Үйл ажиллагааны явцад гүний усыг бохирдуулах нөлөөлөл нь ШТМ</p>		<p>Газрын гүний усны нөөцийг</p>	<p>Төсөл хэрэгжих хугацаанд</p>

<ul style="list-style-type: none"> Нөөцийг бууруулах 	<p>асгарах, бохирын шугам алдах зэрэг орно.</p> <p>Газрын гүний ус ашигладаг учраас нөөцөд бага зэрэг нөлөөлнө.</p>		<p>бууруулах нөлөөллийн эрчим их байна.</p>	
<p>3. Амьтан, ургамалд үзүүлэх нөлөөлөл</p> <ul style="list-style-type: none"> Амьдрах орчинг хуваах Амьдрах орчинг доройтуулах Амьдрах орчинг хомсдуулах Нөөцийг бууруулах 	<p>Амрагчдын хөл хөдөлгөөн, чөлөөт аялал, барилга өргөтгөх, хашаалах ажлууд нь тэдгээрийн амьдрах орчныг хуваах, доройтуулах, хомсдуулах нөлөөллийг үзүүлж байна.</p>	<p>Төслийн эдэлбэр газрын хэмжээ (35000 км²)</p>	<p>Амьтан, ургамалд үзүүлэх нөлөөллийн эрчим их хэмжээтэй байна.</p>	<p>Төсөл хэрэгжих хугацаанд</p>
<p>4. Агаарт үзүүлэх нөлөөлөл</p> <ul style="list-style-type: none"> Бохирдуулах Тоос 	<p>Галлагааны зуухаас угаар, автомашины шатаасан хийн угаар нь агаарыг бохирдуулж түүний чанарыг доройтуулдаг.</p> <p>Замын барилгын ажил нь агаарт тоос дэгдээж сөрөг нөлөө үзүүлдэг.</p>	<p>Төслийн эдэлбэр газрын хэмжээ (35000 км²)</p>	<p>Агаарын чанарт үзүүлэх сөрөг нөлөөлөл дунд зэргийн эрчимтэй байна.</p>	<p>Төсөл хэрэгжих хугацаанд</p>
<p>5. Түүх соёлын дурсгалт эд зүйлс</p> <ul style="list-style-type: none"> Хамгаалах Нүүлгэн шилжүүлэх 	<p>-</p>	<p>-</p>	<p>-</p>	<p>-</p>

Эндээс үзэхэд тус төслийн эдэлбэр газар төдийгүй орчны газар нутгийг хамгаалалтад авч, авто хөсгийг зөвхөн тогтоосон замаар явуулж, үйлчлүүлэгчдийн тоог тогтоосон норм хэмжээнээс давуулахгүй байхыг үл харгалзваас хөрсний өнгөн хэсгийг дагтаршуулах, талхлах, ургамал нөмрөгийг алдралд оруулах улмаар ургамлын төрөл, зүйл хомсдож, ургацын хэмжээ буурч, экологийн тэнцвэрт байдал алдагдахад дөхөм үзүүлэх нөхцөлийг бүрдүүлнэ. Дээрх нөлөөллийн хүчин зүйлүүдээс хамгийн их нь үйлчлүүлэгчдийн хөл хөдөлгөөн ихсэх, төслийн орчимд түймэр алдах, тээврийн хэрэгслээр холхиж олон салаа зам гаргаснаас хөрс эвдрэх, ахуйн бохир ус, хатуу хог хаягдал хур борооны усаар угаагдаж хөрсөнд шингэх, шатах тослох материал асгарах нь хөрс, усны бохирдол, ургамлан нөмрөг алдралд орон хомсдож биомассын хэмжээ багасах зэрэг ихээхэн сөрөг нөлөө үзүүлж болох нь харагдаж байна.

Иймд эдгээр нөлөөллийг бууруулах, арилгах талаар дараах бүлэгт өгсөн зөвлөмжүүдийг нэг бүрчлэн хэрэгжүүлж, цаашид байгаль хамгаалах жил бүрийн төлөвлөгөөнд тусган зохих арга хэмжээнүүдийг цаг алдалгүй авч байх шаардлагатай.

3.1 Төслийн барилга байгууламжийг өргөтгөн барьж байгуулах үеийн гол нөлөөлөл

- Барилгын материалыг газар дээр нь зөөвөрлөн байрлуулах, барилгыг барих явцад хөрс, ургамал механик гэмтэлд өртөх
- Овор ихтэй хүнд ачаан (материал) доор удаан байсан хөрс дагтарших, ургамал дахин ургах чадваргүй болох, устах
- Будаг, маажин, цавуу мэтийн химийн бодис асгарснаас хөрс ургамал, хөрсний ус, голын ус бохирдох, амьд организм хордох
- Нунтаг болон цементийн зуурмаг, шохой асгаж, модны зомгол, золтос, үйрдэс, шилний хагархай зэрэг элдэв төрлийн хог хаягдлаар орчныг бохирдуулах
- Төслийн талбайн хөрс, ургамал бүхэлдээ эвдрэл, элэгдэлд орно.

3.2 Барилга байгууламжийг өргөтгөн барьж ашиглалтад оруулснаас хойшхи үйлчилгээнээс байгаль орчинд үзүүлэх гол нөлөөлөл

- Объектын орчин тойронд хөрс, ургамлан нөмрөг элэгдэл, эвдрэлд орох
- Зам жим, барилга байгууламжийн орчны хөрс талхлагдах, элэгдэх, эвдрэх нөхцөл бүрдэх, үйлчлүүлэгчдийн тоо олширсноор голын эрэг бохирдох
- Автомашины хөдөлгөөн нэмэгдсэнээс агаар орчин бохирдох зэргээр илэрнэ.

Төслийн байгууламжийг барих эхний үе шатанд объектыг байгуулах, газар шорооны ажил гүйцэтгэхэд тухайн орчны хөрс, ургамал нэн түрүүнд өртөж, явган хүний жим зам тавих, суваг шуудуу татах зэрэгт рельефийн зарим хэлбэрийн үндсэн төрх алдагдах, шинээр бичил хэлбэр бий болж, газрын хөрсний механик бүтэц, ургамлын бүрэлдэхүүнд өөрчлөлт орно. Ийм тохиолдолд тухайн байгууламж барих хэсгийн өнгөн хөрсийг хуулж овоолго хийж нөхөн сэргээлт болон цэцэрлэгжүүлэлтийн ажилд ашиглах нь зүйтэй. Нөхөн сэргээхдээ төсөлд тусгасан зураг төслийн дагуу тухайн орчинд зохицсон ургамал тарих

шаардлагатай. Барилга байгууламж барих үеийн нөлөөллийн төрөл нэлээд олон байгаа хэдий ч хамрах хүрээ нь бага, эрчим нь их байна. Иймд байгууламжийг барьж дууссаны дараа нөхөн сэргээх ажлыг яаралтай хийх шаардлагатай. Ашиглалт жигдэрсний дараа орчинд үзүүлэх нөлөөллүүд нь түүний олон талт үйл ажиллагаатай уялдан хүрээгээ тэлэх магадлалтай байгаа нь ажиглагдаж байна.

Тус төслийн үйл ажиллагаанаас үүсэх сөрөг нөлөөллийг бүхий л хүрээнд авч үзвэл: хөрс дагтарших, элэгдэх, эвдрэх нөхцөл бүрдэх, голын ус болон эрэг бохирдох, хөрсний усаар дамжин гүний ус бохирдох, биомассын хэмжээ багасах, элдэв төрлийн бохирдлоос амьтан, ургамал ялангуяа хөрсөн дэх бичил биетэн, хорхой шавьж хордож устах, мөлхөгч, мэрэгчид, жигүүртэн шувууд дайжих, мод бут өвс ургамал механик гэмтэлд өртөх гэж үзэв.

Эдгээр сөрөг нөлөөлөл нь нарийвчилсан үнэлгээний тайлангийн зөвлөмж, байгаль орчныг хамгаалах болон орчны хяналт шинжилгээний хөтөлбөрт тусгагдсан асуудлуудад хайхрамжгүй хандсанаас үүсч болно. Сөрөг нөлөөллийг бууруулах, арилгах арга хэмжээг дараах бүлэгт дэлгэрэнгүй оруулсан бөгөөд тус зөвлөмжийг төсөл хэрэгжүүлэгч цаашид мөрдлөг болгон ажиллах шаардлагатай.

3.3 Төслөөс агаарын чанарт үзүүлэх сөрөг нөлөөлөл

Төсөл хэрэгжих орчимд агаарын бохирдол харьцангуй бага байна гэж үзэж байна. Энэ нутгийн агаар, ус, хөрс, ургамал байгалийн унаган төрхөө харьцангуй сайн хадгалсан бөгөөд ялангуяа уг төсөл хэрэгжих талбай нь хүний суурьшилын бүсээс зайтай, тухайн орчимд агаар орчинд хүчтэй нөлөөлж бохирдуулах эх үүсвэр байхгүй учир тухайн төсөл хэрэгжих талбайн агаар нь харьцангуй цэвэр ба төслийн үйл ажиллагаанаас суурьшлын бүсэд үзүүлэх сөрөг нөлөө харьцангуй бага байна.

Төсөл хэрэгжих орчмын агаарын бохирдлын эх үүсвэр нь барилга байгууламж барих явцад үүсэх тоосжилт, барилгажилтанд ажиллах машин механизмуудын түлшний шаталтаас гарах хорт хий /азотын давхар исэл, хүхэрлэг хий/, утаа болон цаг агаарын хуурайшилттай үед тэдгээрийн үйл ажиллагаагаар эвдэрсэн хөрснөөс тоос босох, дуу чимээ зэрэг болно.

Мөн агаарын бохирдлын гол үүсвэрийн нэг нь байгалийн хүчин зүйл болох шороон шуурга гэж болно. Чухам ийм үед л тоос, шороо ихээр дэгдэж агаар орчныг бохирдуулна.

Цаашид цогцолбор ашиглалтанд орж үйлчилгээний явцад амрагч жуулчдын ирж очих машин механизмуудын түлшний шаталтаас үүсэх хорт хий, утаа болон цаг агаарын хуурайшилттай үед тэдгээрийн үйл ажиллагаагаар эвдэрсэн хөрснөөс тоос босох, дуу чимээ ихсэх зэргээр агаарын чанарт хими болон физикийн тодорхой нөлөөллийг бага хэмжээгээр үзүүлэх болно.

Дээрх нөлөөллийн хэлбэрийг доор дурдсан байдлаар ялган төсөөлж болох юм. Үүнд:

- ↳ Ургамалын бүрхүүл, бэлчээр тоос шороонд дарагдах
- ↳ Агаар дахь тоосны агууламж ихсэн хүмүүсийн эрүүл мэндэд нөлөөлөх

Иймд төсөл хэрэгжих орчин нь Горхи Тэрэлжийн БЦГазар гэдгийг харгалзан үзэж хүний үйл ажилагаанаас үүдэлтэй тоосны сөрөг нөлөөллийг арилгах, бууруулах арга зам, хэтийн болон ойрын зорилтыг тодорхойлох нь нэн чухал юм.

Тээвэрлэлтийн /Барилгажилтын/ үед эвдэрсэн газрыг тухай бүр нөхөн сэргээх, аль болохоор олон салаа зам гаргахгүй байх, амрагч жуулчид ирж очих гол замыг цаашдаа хатуу хучилттай болгох зэрэг бололцоотой бүхий л арга хэмжээг авч ажиллах нь зүйтэй.

Хийн хаягдлаас үүсэх гол сөрөг нөлөөлөл

Автомашины утааны найрлагад нийтдээ 200 гаруй төрлийн хорт бодис, химийн нэгдэл оролцдог. Зарцуулагдах түлшний жингийн 15% нь ашигтай зарцуулагдаж, үлдсэн 85% нь агаарт цацагддаг байна. 1кг түлш шатаахдаа бензиний хөдөлгүүр 300-310г, дизель хөдөлгүүр 80-100г хорт бодис ялгаруулна. 1кг шатахууныг литрт шилжүүлэн (бензин $q=0.725$, дизель $q=0.825$) бодож, түүний шаталтаас ялгаран гарах хорт хийн агуулалт, хэмжээг тооцоолон гаргасан. Автомашины утааны агаарыг бохирдуулах чанарыг тодорхойлохдоо бензин хөдөлгүүрт бол нүүрстөрөгчийн ба азотын ислийн агууламжийг, дизель хөдөлгүүрт бол хөө тортогийн агууламжийг үндсэн үзүүлэлт болгодог.

Хүснэгт 8. Автомашин асаалттай байх үеийн ялгаруулах хийн хэмжээ

Бохирдол	Автомашин асаалттай, сул зогсолттой байх үед	Машин хурдтай явж байх үед (60 км/цагаас дээш)	Машин тойргоор эргэх үед	Машины хурд саарч байх үед (60 км/цагаас доош)
СО (%)	4 – 9	< 1 – 8	1 – 7	2 – 9
НС, С ₆ Н ₁₄ (ppm)	500 – 1000	50 – 80	200 – 800	3000 – 12 000
NO _x (ppm)	10 – 50	1000 - 4000	1000- 3000	5 – 50

Дээрх хоёр төрлийн хөдөлгүүрийн утааны дундаж найрлагыг дараах хүснэгтэд харуулав. Энэ нь байгаль орчинд цацагдаж байгаа утааны техникийн болон мониторингийн хяналтын үзүүлэлт, ашиглагдах ач холбогдол юм.

Хүснэгт 9. Автомашины утааны бүрдэл найрлага

№	Бүрдэл	Хөдөлгүүрийн төрөл		Тайлбар
		Бензин	Дизель	
1	Азот (%)	74-77	76-78	Хоргүй
2	Хүчилтөрөгч (%)	0.3-8	2-18	Хоргүй

3	Усны уур (%)	3-5.5	0.5-4	Хоргүй
4	Нүүрсхүчлийн хий (%)	5-12	1-10	Хоргүй
5	Нүүрстөрөгчийн исэл (%)	1-10	0.01-0.5	Хортой
6	Азотын исэл (%)	0.1-0.5	0.001-0.4	Хортой
7	Альдегид (%)	0.0-0.2	0-0.009	Хортой
8	Нүүрс-устөрөгчид (%)	0.01-0.02	0.01-0.5	Хортой
9	Хүхэрлэг хий (%)	0-0.002	0-0.03	Хортой
10	Хөө тортог (г/м ³)	0-0.44	0.01-1.1	Хортой
11	Бенз (а) пирен (г/м ³)	<0.00002	<0.00001	Хортой

Хүснэгтээс харахад, 1л бензин шатаахад ялгарах хорт бодисын хэмжээ нь дизель түлшнийхээс дунджаар 3.1 дахин их байгаа бөгөөд зөрүүгийн хэмжээ нь 3-4 хооронд хэлбэлзэж байдгийг судалгаагаар тогтоосон байна.

3.4 Төслөөс газрын гадарга, хэвлийд үзүүлэх нөлөөлөл

Уг төсөл хэрэгжих талбай нь байгалийн хүчин зүйлс болох ус, салхины нөлөө, мөн хүний хүчин зүйлсийн нөлөөгөөр газрын гадарга болон хэвлийн бага зэрэг эвдрэлтэй, ихэнх хэсэг харьцангуй унаган төрхөө хадгалсан, хэсэг газар ургамал хөрс талхлагдаж, ухмал нүх үүссэн, одоогийн байдлаар бага зэрэг хог хаягдалтай байна.

Тус төсөл хэрэгжихэд нийт талбайн 31% буюу 1.0 га талбайн гадаргуу өртөгдөж байгаль орчинд сөрөг нөлөө учруулна.

✚ Төслийн өргөтгөл барилгын ажлын үед хөрсөнд үзүүлэх сөрөг нөлөөлөл

- Барилга барих явцад барилгын суурь ухах, тээврийн хэрэгслийн хөдөлгөөн ихсэх, үүнээс үүдэн хөрс дагтарших, эвдрэх, ургамал нөмрөг алдралд орох, улмаар хөрсний үржил шимт хэсэг устаж алга болох, механик бүрэлдэхүүн өөрчлөгдөх, үүний улмаас элсэнцэр хөрс салхинд хийсэх, элсжилт үүсэх
- Техникийн шатах тослох материал асгарах, ахуйн хог хаягдал, бохир усны нөлөөгөөр газрын гадарга, хэвлий бохирдох
- Болзошгүй тохиолдлоор гал алдах, түймэр гарах

Иймд эдгээр нөлөөллийг бууруулах, арилгах талаар шаардлагатай арга хэмжээг тухай бүр авч хэрэгжүүлж байх шаардлагатай.

3.5 Хөрсөн бүрхэвчид үзүүлэх нөлөөлөл

Төсөл хэрэгжүүлэхээр төлөвлөж буй газар нь хөрс газарзүйн мужлалтаар хөрс-био уур амьсгалын Хангайн мужийн өндрийн бүсшил бүхий Хангай-Хэнтийн өмнөдийн хэв шинж

бүхий 52 дугаар тойрогт хамрагдана. Энд уулын бэлээр нугын, уулын хойд хажуугаар уулын ширэгт-тайгын, уулын хар шороон, уулын ойн бараан, уулын хар шороон, уулын хар хүрэн хөрснүүд тус тус тархана.

Төслийн үйл ажиллагааны явцад хөрсөн бүрхэвчинд учруулж болзошгүй нөлөөллүүдийг жагсаан үзүүлбэл:

Төслийн өргөтгөл барилгын ажлын үед хөрсөнд үзүүлэх сөрөг нөлөөлөл

- Байгууламжийн материалыг газар дээр нь зөөвөрлөн байрлуулах, төсөл хэрэгжих явцад хөрс, ургамал, мод бут механик гэмтэлд өртөх
- Барилгын суурь ухах, цутгах зэрэг үйл ажиллагаанд газрын хөрс бохирдох
- Овор ихтэй хүнд ачаан (материал) доор удаан байсан хөрс дагтарших, ургамал дахин ургах чадваргүй болох, устах гэх мэт орно.

Төслийн үйл ажиллагаанаас хөрсөнд үзүүлэх сөрөг нөлөөлөл

- Төслийн барилга байгууламжийн үйл ажиллагаа явагдах үед нийт талбайн 31% буюу 1.0 га талбайн хөрс ургамал эвдрэлд орно.
- Төслийн үйл ажиллагааны явцад машин механизмаас мөн хүний санамсаргүй үйл ажиллагаанаас шалтгаалан ямар нэгэн шатах, тослох материал хөрсөнд ил задгай асгарч, хөрсийг бохирдуулах
- Төслийн ойр орчимд хүний үйл ажиллагаатай холбоотойгоор хог хаягдал бий болж ойр орчмын хөрсийг бохирдуулах, хөрс суларч цас борооны усанд норж шавар шалбааг ихтэй, хуурай салхитай үед тоос шороо босч орчныг бохирдуулах зэргээр нөлөөлнө.
- Амрагч жуулчдын тоо олширч түүнийгээ даган тээврийн хэрэгсэл ихэссэнээр зам жим олширч элэгдэл ихсэх, эрэг мөргөцөг нурах, эвдрэх гэх мэт болно.

3.6 Ургамлан нөмрөгт үзүүлэх нөлөөлөл

Горхи-Тэрэлжийн район нь Евро-Азийн шилмүүст ойн мужийн Өвөр байгалийн уулын тайгын хошууны Төв Хэнтийн уулын тайгын тойрогт багтдаг. Энд Шинэс-хус бүхий холимог ойтой. Ургамлын бүлгэмдлийн хувьд алаг өвс- улалж-үетэнт, алаг өвс -үетэнт бүлгэмдэл зонхилно. Тэнд нийт 20 овогт хамаарах 38 төрлийн 42 зүйл ургамал бүртгэгдсэн. Зонхилох овгууд нь үетэн, нийлмэл цэцэгтэн, тэргүүлэгч цэцэгтний овгийн ургамлууд байх бөгөөд бэлчээрийн ач холбогдол бүхий зүйл ургамлууд ихтэй.

Ургамлын амьдралын гол нөхцөл болсон гэрэл, дулаан, усан хангамж, хөрсний бүтэц, эрдэс тэжээл, агаарын хүчилтөрөгч хангамжаас шалтгаалан ургамлын бүтэц-экологийн өвөрмөц бүлгүүд бий болсон байдаг.

Барилга байгууламж барих болон төслийн үйл ажиллагааны нөлөөгөөр /Амрагч жуулчдын хөл хөдөлгөөн, тээврийн хэрэгслийн хөдөлгөөн зэрэг/ зүйлийн бүрдлийн хэвийн байдалд өөрчлөлт гарч, орчмын ургамлан нөмрөгийн тусгагын бүрхэц сийрэгжин халцгай талбайн

хэмжээ ихсэх, бэлчээр талхлагдаж, тус районы үндсэн ургамлууд нь нөхөн сэргэх чадваргүй болж устгах аюулд орох ба өөр ургамлын зүйлүүдээр солигдох болно.

Төслийн үйл ажиллагаанаас ургамлан орчинд үзүүлэх сөрөг нөлөөлөл

- Төсөл орчмын ургамлан нөмрөгийн тусгагын бүрхэц сийрэгжин халцгай талбайн хэмжээ ихсэх, бэлчээр талхлагдах,
- Тус районы үндсэн ургамлууд нь нөхөн сэргэх чадваргүй болж устгах аюулд орох ба өөр ургамлын зүйлүүдээр солигдох болно. /Хогийн ургамал/
- Төсөл орчмын мод бут механик гэмтэлд өртөх

3.7 Амьтны аймагт үзүүлэх нөлөөлөл

Төслийн талбай орчмын нутаг нь монгол орны амьтны аймгийн газар зүйн мужлалаар Хэнтийн тойрогт багтана. Хэнтийн тайгын голлох элемент болох олон зүйлийн хөхтөн амьтдын тархалттай. Хан Хэнтийн дархлагдсан нутгийн хүрээнд 15 овог, 27 төрөлд хамаарах 50 гаруй хөхтөн, суурин болон нүүдлийн 250 гаруй зүйлийн жигүүртэн шувуу, 3 зүйл могой, 1 зүйл бах, 1 зүйл гүрвэл болон 9 зүйл загас тэмдэглэгдсэн байдаг боловч сүүлийн жилүүдийн аялал жуулчлалын бааз, цогцолборуудын суурьшил, Горхи Тэрэлж БЦГ-ын аялал зугаалга зэргээс ан амьтан үргэн дайжсан байдалтай байна. Зөвхөн хот сууринд амьдардаг цөөн тооны хөхтөн, шувуу, бичил биетэн зэрэг амьтад байгаа болно. Энэ нь Улаанбаатар хотын ойр орчмын хүн амын нягтшил, аж ахуйн хөгжил, замын хөдөлгөөнтэй холбоотой.

Төслийн үйл ажиллагаанаас амьтны амьдрах орчинд үзүүлэх сөрөг нөлөөлөл

- Техникийн шатах тослох материал асгарах, ахуйн хог хаягдал, бохир усны нөлөөгөөр бичил биетэн устгах, хордох
- Төслийн барилгын ажлын үе болон хэрэгжүүлэх хугацаанд амрагчдын тоо, тээврийн хэрэгслийн хөдөлгөөн дуу чимээ зэргээс тухайн орчны амьтад үргэн дайжиж амьтны аймагт сөрөг нөлөө үзүүлж болзошгүй.

3.8 Гадаргын болон газрын доорх усанд үзүүлэх нөлөөлөл

Төслийн талбай нь Хан Хэнтийн тусгай хамгаалалттай газрын Горхийн зүүн салаанд гол руу баруун талаас нь орж ирдэг. Гадаргын ус нь Горхийн хөндийд байгаа намаг сайр дагаж тогтсон түр урсгалтай горхи, Бургастайн амны хөндийд байгаа мөн намаг, сайр дагаж тогтсон түр урсгалтай горхи, Хадат амны нарийн жалга дагаж хур борооны үед богино хугацаанд үүсдэг түр ширүүн урсгалтай хурын үер зэргээс тогтож байна. Мэлхий хадны ар талаар зүүн хойноосоо урагш чиглэсэн 500м хүртэл өргөн намгархаг хөндийтэй 1 м хүртэл өргөн сайр дагасан урсгалтай горхитой.

Гадаргын болон гүний усан орчинд үзүүлэх сөрөг нөлөөллийг бууруулах арга хэмжээнүүдэд, бичил бохир цэвэрлэх байгууламжаас гарсан цэвэршүүлсэн усыг тоосжилт болон ногоон байгууламжийн усалгаа зэрэгт эргүүлэн ашиглах, үер болохоос сэргийлж далан байгуулах, голын ойр орчимд ахуйн болон үйлдвэрийн бохирдлоос сэргийлэх хамгаалалтын төлөвлөгөө, анхааруулга сэрэмжлүүлэг бүхий самбар, мөн гүний ус

ашиглалтыг хянах, хэрэглээг багасгах, гүний усны цооног болон гүний худгийн хяналтын хөтөлбөр хэрэгжүүлэх зэрэг багтана.

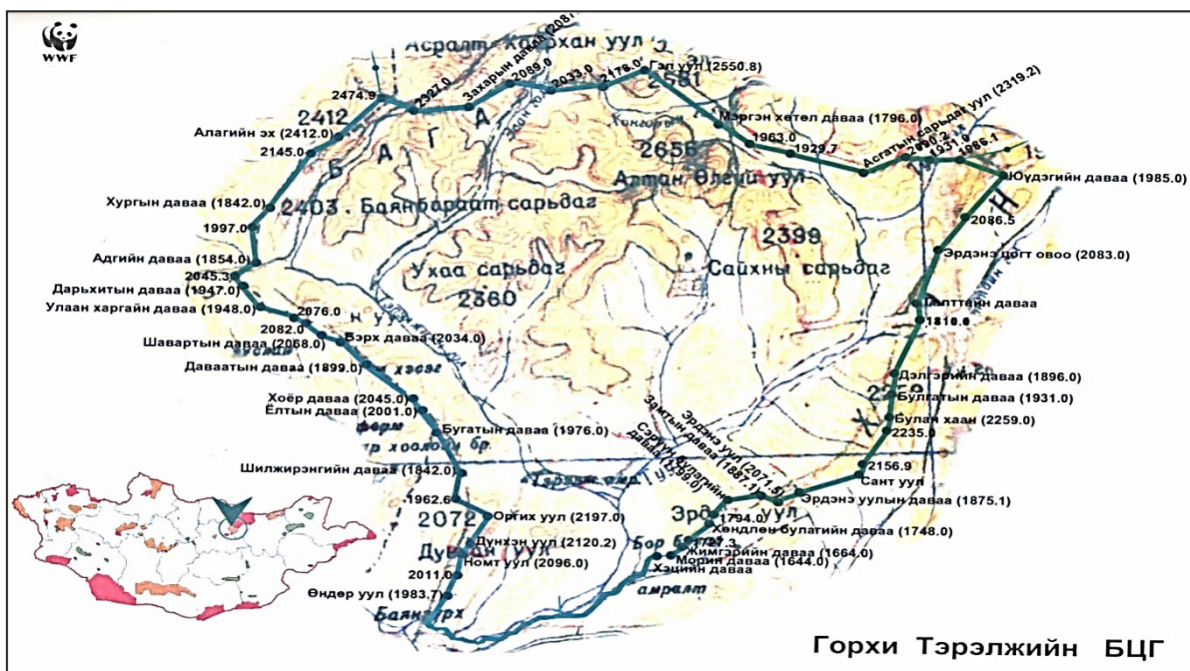
Төслийн үйл ажиллагаанаас гадаргын болон газар доорх усан орчинд үзүүлэх сөрөг нөлөөлөл

- Төслийн үйл ажиллагааны явцад машин механизмаас мөн хүний санамсаргүй үйл ажиллагаанаас шалтгаалан ямар нэгэн шатах, тослох материал хөрсөнд ил задгай асгарч, хөрсний ус болон борооны усаар дамжуулан гол горхи бохирдуулах
- Төслийн ойр орчимд хүний үйл ажиллагаатай холбоотойгоор хог хаягдал бий болж ойр орчмын гол горхины ус ба түүний эргийг бохирдуулах, хөрс суларч цас борооны усанд норж шавар шалбааг ихтэй, хуурай салхитай үед тоос шороо босч орчныг бохирдуулах зэргээр нөлөөлнө.
- Туул голын усны горим хүний үйл ажиллагааны нөлөөгөөр урсацын горимын үйл ажиллагаа алдагдах

Сүүлийн жилүүдэд Туул голын усны горим хүний үйл ажиллагааны нөлөөгөөр урсацын горимын үйл ажиллагаа алдагдаж хавар, намрын улирлын урсацын хэмжээ багасах, үргэлжлэх хугацаа ихсэх, харин үерийн хэмжээ ихсэх, үргэлжлэх хугацаа багасах зэргээр өөрчлөгдөж, урсацын хуваарилалт орон зай ба цаг хугацааны хувьд алдагдсан байна. Ус ашиглалтын хэмжээ, хэрэгцээ нэмэгдэж, ашиглалтын горим нь голын горимтой зөрчилдөж байгаа шалтгаанаар улирлын чанартай хомсдол бий болдог байна.

3.9 Тусгай хамгаалалттай газар нутагт үзүүлэх нөлөөлөл

Төсөл хэрэгжих газар нутагтай хамгийн ойр оршиж буй тусгай хамгаалалттай газар нутаг нь Горхи-Тэрэлжийн БЦГ нь юм. Хэнтийн нурууны зүүн өмнөд хэсэгт Улаанбаатар хотоос зүүн хойш 80 орчим км зайд Төв аймгийн Эрдэнэ сум, Налайх дүүргийн 6-р хорооны нутагт Хэнтийн тайгын өмнөд хэсэг, ойт хээр бүхий дундаж өндөр уулсыг эзлэн оршино.



Зураг 8. Горхи-Тэрэлжийн БЦГ-ын бүс

Хамгийн хойд цэг нь Хан-Хэнтийн Дархан цаазат газар, Горхи-Тэрэлжийн БЦГ-ын хилийн заагт орших Гэл уул /2250,8м/, ХӨ 48°25'332', ЗУ 107° 38'348', өмнөд цэг нь Гандан уулын ар Туул голын урд эрэгт хүртэл 77 км, баруун захын цэг нь Дархитын даваанаас баруун хойт зүгт орших 2045,6 тоот өндөрлөг, ХӨ 48°12'465', ЗУ107°04'913' солбилцолд, зүүн захын цэг нь Юдэгийн даваа ХӨ48° 17'913", ЗУ 108°06'697' солбилцолд оршино. Баруунаас зүүн тийшээ нийтдээ 70 км болно.

Горхи-Тэрэлжийн БЦГ-ын хамгийн өндөр цэг нь Алтан-Өлгий /2645,7м/ уул, хамгийн нам цэг нь Туул голын Бүдүүн чулууны гарам д.т.д 1376 м өндөрт байдаг. Газар нутаг нь нийт 298,4 мянган га талбайг эзэлнэ. Далайн түвшнээс дээш 1448-2077 м өндөрт өргөгдсөн. Номт, Оргих, Их Мөст, Бага Мөст, Ёлын цохио, Чингис уулс, тэдгээрийн хоорондох нарийн ам, хөндийнүүд, Шилжирэн, Ар Горхи, Өвөр Горхи, Улиастай, Өлийн булан, Өгөөмөрийн амнаас бүрдэнэ.

Горхи-Тэрэлжийн БЦГ-ын зорилго нь байгалийн өвөрмөц тогтоц, онцлог төрх, байгалийн үйл явц, экосистем, нийслэл хотын ундны цэвэр усны нөөцийг хамгаалах, бүх нийтийн экологийн мэдлэгийг дээшлүүлж, байгалийн баялгийн тогтвортой ашиглалт, аялал жуулчлалыг хөгжүүлж, үйл ажиллагааг нь зохицуулахад оршдог байна. Горхи-Тэрэлжийн БЦГ-ын хамгаалалтын гурван бүсийг зохих шалгуур үзүүлэлтийн дагуу онцгой бүс хоёр аялал жуулчлал ба хязгаарлалтын бүс тус бүр нэг байхаар тогтоосон.

Байгалийн цогцолборт газрын бүсүүд нь явуулах үйл ажиллагааны хэлбэрүүд болон зорилгоороо ялгагддаг. Үүнд:

Онцгой бүс: - “А”, “Б” хэсэгт өөр хоорондоо 10 гаруй км зайтай орших Сайханы сарьдаг, Баянбараатын сарьдаг төвтэй дундаж уулсын тайга, тагийн ландшафт хосолсон нутаг хамрагдах бөгөөд энэ бүс нь Горхи-Тэрэлжийн БЦГ-ын нийт нутгийн 15 орчим хувийг эзэлнэ. Энэ бүсэд үйл ажиллагаа явуулах талаар ТХГН-ийн тухай хуулинд

“Байгалийн унаган төрхийг хадгалах шаардлагад нийцүүлэн хамгаалалтын арга хэмжээг хэрэгжүүлэхийн зэрэгцээ байгальд нөлөөгүй арга хэлбэрээр шинжилгээний ажил явуулах ургамал амьтан өсч үржих нөхцлийг хангах, байгалийн гамшгаас учирсан хор уршгийг арилгах арга хэмжээ авч болно” гэж заасан байдаг.

Аялал жуулчлалын бүс: - Туул, Тэрэлж голын бэлчрээс хойш орших ойт хээрийн нийтлэг ландшафт голлосон тайга болон Горхийн Их Мөстийн орчмын ойт хээрийн ландшафттай дундаж өндөр уулс гэсэн хоёр хэсэг газар нутаг хамрагдана. Энэ бүсэд ТХГН-ийн тухай хуулинд “Байгаль орчинд сөрөг нөлөөгүй хэлбэрээр зохих зөвшөөрөлтэй үйл ажиллагаа явуулна” гэж тусгасан байна.

Хязгаарлалтын бүс: - Хязгаарлалтын бүсэд явуулах арга хэмжээ, үйл ажиллагааг ТХГН-ийн тухай хуулинд доорх байдлаар тодорхойлсон байна.

1. Байгалийн унаган төрхийг хадгалах шаардлагад нийцүүлэн хамгаалалтын арга хэмжээг хэрэгжүүлэхийн зэрэгцээ байгальд нөлөөгүй арга хэлбэрээр шинжилгээний ажил явуулах, ургамал амьтан өсч үржих нөхцлийг хангах, байгалийн гамшгаас учирсан хор уршгийг арилгах арга хэмжээ авна.
2. Байгаль орчинд сөрөг нөлөөгүй хэлбэрээр зохих зөвшөөрөлтэй үйл ажиллагаа явуулна
3. Уламжлалт аргаар мал аж ахуй эрхлэх
4. Зөвшөөрөл бүхий бусад хүн ашиглах барилга байгууламжийн баталгаажсан зураг төслөөр, холбогдох хууль дүрмийн дагуу үйлчилгээний байгууламж барих
5. Баталгаажсан зураг төсөл журмын дагуу зам зогсоол хийх
6. Биеийн тамир, нийтийн арга хэмжээнд зориулсан талбай засах тохижуулах

Хүснэгт 10. Горхи Тэрэлжийн БЦГ-ын бүсийн ангилал

№	Бүсүүд	Хэмжээ (га)	Эзлэх хувь
1	Онцгой бүс	95300.0	32
2	Хамгаалалтын бүс	100000.0	33
3	Хязгаарлалтын бүс	103100.0	35

Хүснэгт 11. Горхи-Тэрэлжийн БЦГ-ын газрын нэгдмэл сангийн ангилал

Газрын ангилал	Бэлчээр, уул, голын хөндий татам	Аялал жуулчлал эрхлэхэд тохиромжтой газар	Суурин газар	Зам шугам сүлжээний газар	Ойн сан бүхий газар	Гол горхи намгархаг газар
Газар нутгийн	99631.1	31118	340	70	131430	6513

хэмжээ/га /						
----------------	--	--	--	--	--	--

“Дүнхэн уулын буурал улиастай” ХХК-ийн “Ресорт Ворлд Тэрэлж” төсөл нь Улаанбаатар хот Налайх дүүргийн Горхи-Тэрэлжийн БЦГ-ын хязгаарлалтын бүсэд хэрэгжиж байгаа. Тус төслийг БЦГ-ын хязгаарлалтын бүсийн дэглэм, аюулгүй ажиллагаа, холбогдох хуулийн дагуу, байгаль орчинд сөрөг нөлөөгүй арга хэлбэрээр хэрэгжүүлсэн тохиодолд сөрөг нөлөөлөл нь харьцангуй бага байх боломжтой.

Хүснэгт 12. Тусгай хамгаалалттай газар нутагт үзүүлэх сөрөг нөлөөлөл

№	Болзошгүй нөлөөлөл	Нөлөөлөл өл байхгүй	Нөлөөллийн эрчим		
			Бага	Дунд	Их
1	Тусгай хамгаалалттай бүс нутгийн ховор, ховордсон биологийн төрөл зүйлийн амьдрах орчинд нөлөөлөл	0			
2	Түүх соёлын дурсгалт зүйл, археологи, палеонтологийн олдворт газрыг эвдэхэд хүргэх	0			
3	Ой модыг огтлох, гэмтээх	0			
4	Булаг шандны усны горимд өөрчлөлт орох ба хатаж ширгэх аюултай эсэх	0			
5	Голын гольдирол эвдэж өөрчлөх эсэх	0			
6	Төслийн үйл ажиллагаанд сонгосон техник, тоног төхөөрөмжийн шийдэл, түүхий эд нь байгаль орчинд хэр нийцтэй эсэх	+	+		
7	Барилга байгууламж барих хөрсний эвдрэл	-			-
8	Барилга байгууламж баригдаж дууссаны дараах хөрсний эвдрэл	-		-	
9	Төслийн үйл ажиллагааны нөлөөгөөр хөрс, ургамал талхлагдах эсэх	-	-		
10	Үйчлүүлэгчдийн тоо ихэссэнээр автомашин олширч агаарын бохирдол үүсгэх эсэх	-		-	
11	Хог хаягдлыг ил задгай хаяснаас орчны бохирдол үүсгэх	-	-		
1	Төслийн байгууламж хооронд хөрсний	-	-		

2	бохирдол үүсэх эсэх			
----------	----------------------------	--	--	--

Тайлбар: (0) нөлөөлөлгүй

(-) сөрөг нөлөөлөлтэй

(+) эерэг нөлөөлөлтэй

-	6	50 %
+	1	8.3 %
0	5	41.7%

Дээрх нөлөөллийн үнэлгээнээс тооцож үзвэл төсөл тусгай хамгаалалттай бүсэд нөлөөлөх байдлаараа “бага” нөлөөлөлтэй ангилалд багтаж байна. ЭНЭ

Төслийг хэрэгжүүлэх явцад хөрсөн бүрхэвчид хамгийн ихээр нөлөөлнө. Мөн барилга байгууламж барих үед гадаргын төрх өөрчлөгдөж, ургамлан нөмрөг талхлагдах, үйлчлүүлэгчдийн тоо ихэссэнээр автомашины тоо олширч агаарт хийн хаягдал үүсгэх, хог хаягдлыг ил задгай хаяснаар орчны бохирдол үүсгэх сөрөг нөлөөтэй.

Нөлөөллийг бууруулахын тулд төслийн барилга байгууламж хооронд явган хүний зам гаргах, машины зогсоолыг хатуу хучилттай хийх, хогийн сав болон хог хаягдлыг түр хадгалах цэгтэй байх, тухай бүрт нь ачуулах шаардлагатай.

3.10 Нийгэм эдийн засагт үзүүлэх нөлөөлөл

Аялал жуулчлалын үйл ажиллагаа нь улс орон нутгийн төсөвт багагүй орлого оруулах, зуны улиралд ажлын цөөнгүй байр гардаг нь ажилгүйдлийг багасгах, хүмүүсийн амьжиргааны түвшинг дээшлүүлэх чухал хүчин зүйл болж байна. Ийнхүү байгалийн үзэсгэлэнт нөхцөл бүрдсэн энэ нутагт амралт сувилалын газар ихээхэн хөгжих таатай нөхцөлийг бүрдүүлж буй боловч тухайн орон нутгийн экологийн чадавхаас хэтэрсэн ажил үйлчилгээ эрхлэх хэт олон том жижиг цогцолбор, бааз байгуулж хүн амын төвлөрөл бий болгох хөл хөдөлгөөн ихэсгэхээс аль болохоор зайлсхийх, тусгай хамгаалалтын бүс нутгийн дүрэм журмын дагуу зохих хязгаарлалт хийх нь зайлшгүй шаардлагатай бөгөөд нэгэнт байгуулагдсан болон байгуулах гэж буй амралтын газрууд нь байгаль орчинд үзүүлж болзошгүй сөрөг нөлөөллийн хамгийн бага хэмжээнд хүртэл нь бууруулах талаар туйлын хариуцлагатай хандаж идэвхтэй үйл ажиллагаа явуулах нь чухал юм.

Төслийн барилгын ажлын тоос болон дуу чимээний нөлөө нь ойролцоо оршин суугч иргэдэд нөлөөлөл үзүүлэх болно. Оршин суугч иргэдийн ашигладаг худгийн ойролцоо гүний усыг ашигласнаар бага гүний усны түвшин буурч энэ нь ойролцоох өрхүүдэд шууд нөлөөлж болзошгүй. Төслийн байгууламжийн ойр зорчих тээврийн хэрэгслийн тоо нэмэгдсэнээр зам тээврийн осол үүсгэхэд нөлөөлж болзошгүй.

3.11 Хуримтлагдах нөлөөлөл

“Дүнхэн уулын буурал улиастай” ХХК-ийн “Ресорт Ворлд Тэрэлж” аялал жуулчлалын баазын төсөл нь Горхи Тэрэлжийн БЦГ-ын хязгаарлалтын бүсэд хэрэгжиж байгаа бөгөөд тухайн бүс нутагт аялал жуулчлалын амралтын газруудын үйл ажиллагаа явагддаг ба төслүүдийн зүгээс хүрээлэн буй орчин, нийгэм эдийн засагт эерэг болон сөрөг нөлөөг тодорхой хэмжээгээр үзүүлэх юм. Үүнээс байгаль орчинд үзүүлэх сөрөг нөлөөлөл

нь энэ төслийн сөрөг нөлөөтэй уялдан газар ашиглалт, хөрсний бохирдол, хөрсний талхагдал, агаарын чанар, ан амьтны дайжилт, ургамлан нөмрөг доройтох зэргээр хуримтлагдах нөлөөллийг үзүүлнэ. Иймд эдгээр хуримтлагдах нөлөөллөөс өөрийн нөлөөллийн байдлыг ялган салгахын тулд нөлөөллийн бүсэд тогтоосон БОМТ-г цаг тухай бүрд нь авч хэрэгжүүлж, тайлагнах нь зүйтэй.

Төсөл хэрэгжих явцад баригдах барилга байгууламжийг барьж байгуулах, төслийн цаашдын үйл ажиллагааны явцад тухайн төслийн үйл ажиллагаа болон ТХГН, орон нутагт хэрэгжиж буй бусад төслийн үйл ажиллагаанаас хам нөлөөлөл үүсч, байгаль орчны бүрэлдэхүүн хэсгүүдэд сөрөг үр дагавар ихтэй, богино болон урт хугацааны нөлөөллийг үүсгэж болзошгүй.

Хүснэгт 13. Болзошгүй хуримтлагдах нөлөөлөл

№	Хуримтлагдах нөлөөлөл	Нөлөөллийн шалтгаан	Хамрах цар хүрээ	Үргэлжлэх хугацаа
1	Газрын гадарга ба хэвлий эвдрэлд өртөх	Бусад төслүүдийн нөлөөлөл	Төслийн талбай, нөлөөллийн бүс, ТХГН-ын хязгаарлалтын бүс	Өнгөрсөн, одоо, ирээдүй
2	Газрын доорх усны нөөц багасах	Бусад төслүүдийн усны хэрэглээ, хэрэглээний давхцал		Одоо, ирээдүй
3	Гадаргын ус бохирдох болон эргийн эвдрэлд өртөх	Бусад төслүүдийн нөлөөлөл		Өнгөрсөн, одоо, ирээдүй
4	Ургамал ой модны нөмрөгийн доройтол	Уур амьсгалын өөрчлөлт, төслийн үйл ажиллагаа		Өнгөрсөн, одоо, ирээдүй
5	Агаарын бохирдол нэмэгдэх	Хуурайшилт, бусад төслүүдийн ба хотын бохирдлын давхцал		Өнгөрсөн, одоо, ирээдүй
6	Хөрсний бохирдол, элэгдэл үүсэх	Уур амьсгалын өөрчлөлт, Бусад төслүүдийн нөлөөллийн давхцал		Өнгөрсөн, одоо, ирээдүй
7	Амьтан дайжих, тоо толгой цөөрөх	Уур амьсгалын өөрчлөлт, Бусад төслүүдийн нөлөөллийн давхцал		Өнгөрсөн, одоо, ирээдүй

Хуримтлагдах нөлөөлөл, түүний үр дагаварыг бодитой тодорхойлох, эрт хугацаанд илрүүлэхийн тулд төслийн үйл ажиллагааны тодорхой үе шат хэрэгжсэний дараа төслийн үйл ажиллагаанд мониторинг хийхийг зөвлөж байна.

ДӨРӨВ. БАЙГАЛЬ ОРЧНЫ МЕНЕЖМЕНТИЙН ТУХАЙН ЖИЛИЙН ТӨЛӨВЛӨГӨӨНИЙ ГОЛ ЗОРИЛТ

“Дүнхэн уулын буурал улиастай” ХХК-ийн “Ресорт Ворлд Тэрэлж” аялал жуулчлалын цогцолборын үйл ажиллагаанаас байгаль орчинд үзүүлэх сөрөг нөлөөллийг хамгийн бага түвшинд байлгах улмаар үүссэн сөрөг нөлөөллийг бууруулах, болзошгүй аюул эрсдэлийг гаргахгүй байх тал дээр зорилт тавин ажиллаж байна.

№	Гол төлөвлөсөн арга хэмжээ	Урьдчилан тооцсон төсөв	Хэрэгжүүлэх хуваарь			Хариуцсан албан тушаалтан	Тайлбар
			2023 он				
			Сар 07	Сар 08	Сар 09		
	1	2	3	4	5	6	7
1.	Газрын төлөв байдал чанарын хянан баталгааны дүгнэлт-нэмэлт тодотгол 4.8 га талбайд	2000.0	захиалга	Явцтай танилцах	хүлээлцэх	Менежер	
	Нийт	2000.0					

ТАВ. СӨРӨГ НӨЛӨӨЛЛИЙГ БУУРУУЛАХ АРГА ХЭМЖЭЭНИЙ ТӨЛӨВЛӨГӨӨ

Хүснэгт 14. Сөрөг нөлөөллийг бууруулах арга хэмжээний төлөвлөгөө

№	Байгаль орчны бүрдэл хэсгүүд	Болзошгүй сөрөг нөлөөллүүд	Нөлөөллийг бууруулах арга хэмжээ	Сөрөг нөлөөллийн хамрах хүрээ	Хэмжих нэгж	Нэгжийн зардал (мян.төг)	Тоо хэмжээ	Нийт зардал (мян.төг)	Хугацаа ба давтамж	Баримтлах эрх зүйн баримт бичиг
1	Агаар орчин	Төслийн талбай орчмын авто машины хөдөлгөөн ихэссэнээс агаар, агаар дахь тоосны хэмжээ, CO, SO2, NO2 ихсэж, орчны хүчилтөрөгчийн (O2) хэмжээ багасах, үйлчлүүлэгч, байгууллагын үйлчилгээний автомашины шатах тослох материалын	Төслийн барилгажилтын үе шатанд тоосжилт ихээр үүсэх үед усалгаа хийх, салхи ихтэй, хуурайшилттай үед хучиж бүтээх зэргээр тоос багасгах арга хэмжээ авах	Төслийн талбайн авто зогсоол, хаягдал бохирын цооног	1	---*---	1	---	Төслийн бүх үе шатанд	Агаарын ба агаарын бохирдлын төлбөрийн тухай хууль, MNS 0017-2-3-16:1998 (хүн ам суурьшсан хэсгүүдэд)
			Агаарын тоосны (TSP, PM ₁₀ , PM _{2.5}) шинжилгээг мэргэжлийн байгууллагаар	Зам дагуу, төв кемпийн талбайн голд	1		1		ОХШХ-т тусгав.	Бензин хөдөлгүүрт MNS 5013:2003 Дизель хөдөлгүүрт

“Дүнхэн уулын буурал улиастай” ХХК-ийн Улаанбаатар хотын Налайх дүүргийн нутагт Горхи-Тэрэлжийн БЦГ-ын хязгаарлалтын бүсэд үйл ажиллагаа явуулж байгаа “Ресорт Ворлд Тэрэлж” аялал жуулчлалын цогцолбор төслийн 2023 онд хэрэгжүүлэх байгаль орчны менежментийн төлөвлөгөө

	ууршилт, угаа, тортог, хорт хий агаарт дэгдэж агаар орчинг бохирдуулах, ахуйн хог хаягдлын сав, бохир ус дамжуулах хоолой болон бохир ус цуглуулах хэсгийн битүүмжлэл муу байснаас үнэрийн бохирдол үүсэж болно.	хийлгэх.							MNS 5014:2003
		Агаарын бохирдлын (NO ₂ , SO ₂ , CO, Тоос) шинжилгээ хийлгэж байх. БОШТЛ-ын багажаар сард 1 удаа.							
	Барилга байгууламж байгуулах үеийн газар шорооны ажлаас	Дуу шуугианы хэмжилт (1 цэгт дууны түвшин хэмжигч NL-04 багажаар) хийж, дуу, шуугиан бүхий машин механизмын ашиглалтыг оновчтой төлөвлөх, үр ашиггүй ашиглалтыг багасгах. Уг багажийг хэрэв			30.0		30.0 төг	Жилд 1 удаа дууны түвшин хэмжигч NL-04 багажаар хэмжилтийг хийнэ.	<i>/ЗГ-ын 2009 оны 351 дүгээр тогтоолын хавсралт – Ус ашигласаны төлбөрийн хувь хэмжээ/</i>

“Дүнхэн уулын буурал улиастай” ХХК-ийн Улаанбаатар хотын Налайх дүүргийн нутагт Горхи-Тэрэлжийн БЦГ-ын хязгаарлалтын бүсэд үйл ажиллагаа явуулж байгаа “Ресорт Ворлд Тэрэлж” аялал жуулчлалын цогцолбор төслийн 2023 онд хэрэгжүүлэх байгаль орчны менежментийн төлөвлөгөө

		тоосжилт үүсэх	БОШТЛ, “ОС МТ” ХХК зэргээс түрээслэвэл түрээсийн зардал нэг удаа 30000 төг							
3	Усны нөөц, чанар	Газрын доорх усыг авч ашигласанаар газрын доорх урсацын горим алдагдах, усны бохирдол, шатах тослох материалыг алдсанаар газрын доорх ус бохирдох, газар доорх устай холбогдон ургадаг ургамжилтад сэргөөр нөлөөлж болзошгүй.	Бохир ус дамжуулах хоолойн холбоосуудаар ус алдагдаж байгаа эсэхийг үе үе хянах, тухай бүр нэн даруй засвар хийх	Ариун цэврийн байгууламж, гал тогоо	1			--*--	Төслийн хэрэгжилтийн үед байнга	Усан орчны чанарын үзүүлэлт. Ерөнхий шаардлага. MNS4586-98 (СХЗҮТ, 1998.5.28-ны өдрийн 17 тоот тогтоол.), Усан орчны чанарын хяналт шинжилгээ MNS4047-88 (УСТ-ын даргын 1988 оны
			Ус ашиглалтын гэрээг дүүргийн ЗДТГ болон бусад холбогдох байгууллагатай хийж баталгаажуулах, төлбөрийг цаг тухай бүр		1		Жил бүрийн 6 сард	--*--	Төсөл хэрэгжих хугацаанд	

“Дүнхэн уулын буурал улиастай” ХХК-ийн Улаанбаатар хотын Налайх дүүргийн нутагт Горхи-Тэрэлжийн БЦГ-ын хязгаарлалтын бүсэд үйл ажиллагаа явуулж байгаа “Ресорт Ворлд Тэрэлж” аялал жуулчлалын цогцолбор төслийн 2023 онд хэрэгжүүлэх байгаль орчны менежментийн төлөвлөгөө

		Мөн Бохир ус дамжуулах шугам хоолойг зориулалтын бус материалаар хийх, шугам хоолойд гэмтэл үүсэх зэргээс гүний усыг бохирдуулж болзошгүй.	төсвийн дансанд оруулах							248 тоот тушаал), Усны чанар, хаягдал бохир ус. MNS 4943-2014
			Төсөл хэрэгжих эзэмшил болон хариуцан хамгаалах талбайг хаврын шар усны үерийн болон гадаргын усны урсацаас хамгаалах зорилгоор шуудуй байгуулах, эвдэрсэн тохиолдолд засварлах	Талбайг тойруулан засварлан сэргээж байх	1	200.0	Жил бүрийн 6 сард	200.0	Төслийн эхэн болон жил бүр	Байгаль орчныг хамгаалах тухай хууль, Усны тухай хууль <i>ЗГ-ын 2009 оны 351 дүгээр тогтоолын хавсралт – Ус ашигласаны төлбөрийн хувь</i>
			Худгийн эргэн тойрон хамгаалалтын бүс тогтоох, сэргээн засварлах					--*--	Төслийн эхэнд болон жил бүр	

“Дүнхэн уулын буурал улиастай” ХХК-ийн Улаанбаатар хотын Налайх дүүргийн нутагт Горхи-Тэрэлжийн БЦГ-ын хязгаарлалтын бүсэд үйл ажиллагаа явуулж байгаа “Ресорт Ворлд Тэрэлж” аялал жуулчлалын цогцолбор төслийн 2023 онд хэрэгжүүлэх байгаль орчны менежментийн төлөвлөгөө

			Усны хэрэглээнд хяналт тавьж үр ашигтай зарцуулалт бий болгож, усны хэрэглээг багасгах талаар анхаарч ажиллах					-*---	Төслийн хэрэгжилтийн үед байнга	хэмжээ/
			ТХГН-ийн захиргаатай байгуулсан газар ашиглалтын гэрээний дагуу газрын төлбөрийг цаг тухай бүр төсвийн дансанд оруулах	Газрын талбайн хэмжээнээс хамаарч	4		Улирал бүрийн сүүлд	Дотоод төсөв	Жил бүр	
			Төслийн объектууд хооронд явган хүний зам тавих (өнгөт хавтан,	Төслийн явган хүний зам	1		Жил бүрийн 6 сард	Дотоод төсөв	Төсөл хэрэгжих үед байнга	

“Дүнхэн уулын буурал улиастай” ХХК-ийн Улаанбаатар хотын Налайх дүүргийн нутагт Горхи-Тэрэлжийн БЦГ-ын хязгаарлалтын бүсэд үйл ажиллагаа явуулж байгаа “Ресорт Ворлд Тэрэлж” аялал жуулчлалын цогцолбор төслийн 2023 онд хэрэгжүүлэх байгаль орчны менежментийн төлөвлөгөө

			чулуу, хөндий банзан г.м), сэргээн засварлаж байх							
			Төслийн нутаг дэвсгэрийн ойр орчинд амьдарч буй зэрлэг ан амьтдын усны эх үүсвэрийг тогтоох, хэвийн байлгах						--*--	Төсөл хэрэгжих үед байнга
5	Ургамал, амьтны аймаг	Ургамал нөмрөг хүн, мал, техникийн нөлөөгөөр устах, сийрэгжих, улмаар энэ нь ургамал нөмрөг их хэмжээгээр алдралд орох эх үүсвэр болж болно. Хөхтөн, шувууд	Үйл ажиллагаа явагдахаас өөр газруудад машин, техникүүдийг замбараагүй явуулахгүй байх, замын нэгдсэн сүлжээг гаргах, зам талбайг арчилж сэргээж байх	Төслийн талбай	200.0			200.0 х жилд 2 удаа = 400.0	Төсөл хэрэгжих үед байнга	
										Жил

“Дүнхэн уулын буурал улиастай” ХХК-ийн Улаанбаатар хотын Налайх дүүргийн нутагт Горхи-Тэрэлжийн БЦГ-ын хязгаарлалтын бүсэд үйл ажиллагаа явуулж байгаа “Ресорт Ворлд Тэрэлж” аялал жуулчлалын цогцолбор төслийн 2023 онд хэрэгжүүлэх байгаль орчны менежментийн төлөвлөгөө

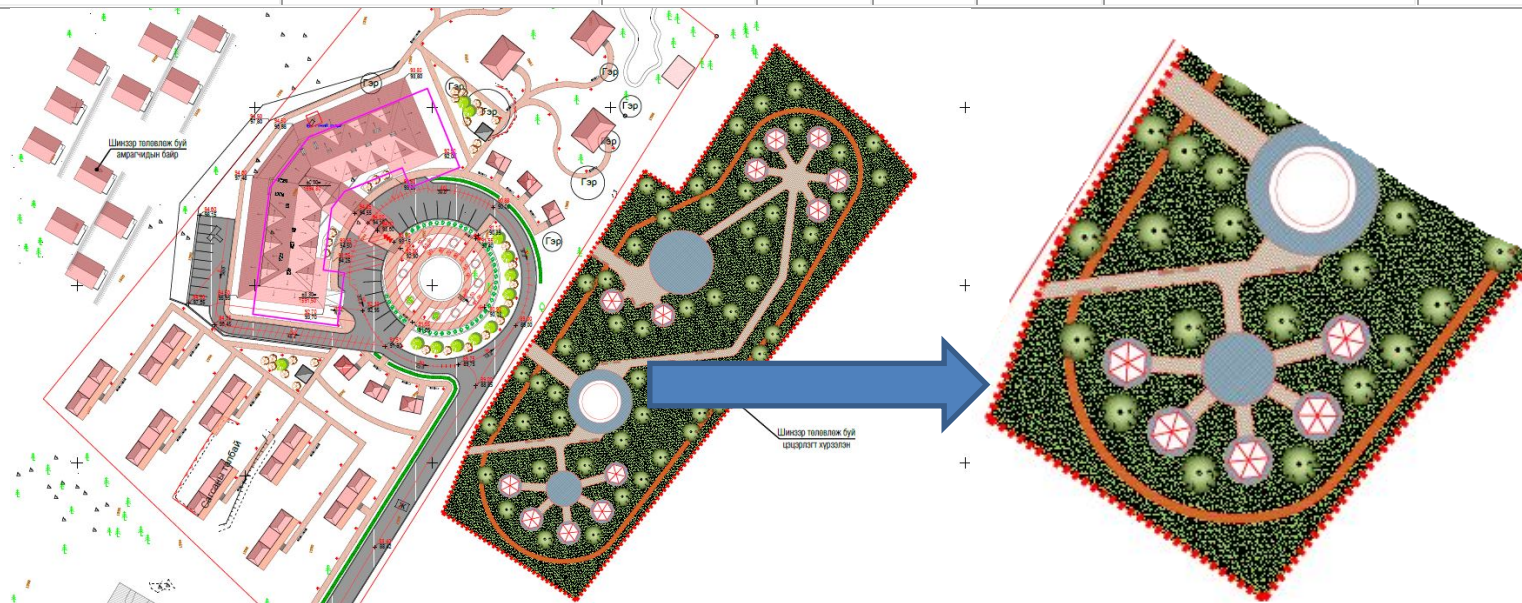
	зэрэг амьтдыг дуу чимээ, гэрэл, машин техникийн ажиллагаа зэрэг газар шорооны үйл ажиллагааны улмаас үргээж, дүрвээх ба айлган цочоож болзошгүй.			1		бүрийн 6 сард				
Нөлөөллийг бууруулах нийт зардал							630.0			

ЗУРГАА.ОРЧНЫ ТОХИЖИЛ, НӨХӨН СЭРГЭЭЛТИЙН ТӨЛӨВЛӨГӨӨ

№	Орчны тохижилт, цэцэрлэгжүүлэлтийн зорилт	Нөхөн сэргээлтийн арга хэмжээ	Арга хэмжээний цар хэмжээ	Хэмжих нэгж	Тоо хэмжээ	Нэгжийн зардал, төг	Нийт зардал төг	Хэрэгжүүлэх хугацаа ба давтамж	Баримтлах эрх зүйн баримт бичиг
	1	2	3	4	5	6	7	8	9
1.		Үндсэн зочид буудлын урд талд цэцэрлэг хүрээлэнгийн эхлэл	Үндсэн зочид буудал	ширхэг	100	6000	100ш x 6000Т = 600.0		

“Дүнхэн уулын буурал улиастай” ХХК-ийн Улаанбаатар хотын Налайх дүүргийн нутагт Горхи-Тэрэлжийн БЦГ-ын хязгаарлалтын бүсэд үйл ажиллагаа явуулж байгаа “Ресорт Ворлд Тэрэлж” аялал жуулчлалын цогцолбор төслийн 2023 онд хэрэгжүүлэх байгаль орчны менежментийн төлөвлөгөө

		ажил модоор хашлага хийх (Тайлбар: “Улаанбаатар хотын 2014 онд тарилтад тэнцэх мод сөөгийн тарьц, суулгацын ААНБ-ын судалгаа” “Тоонот байгаль” ТББ-ын үнийн дүнгээр авав.)						
	Нийт					600.0		



ДОЛОО. ТҮҮХ, СОЁЛЫН ӨВИЙГ ХАМГААЛАХ АРГА ХЭМЖЭЭНИЙ ТӨЛӨВЛӨГӨӨ

Төслийн талбай болон түүний нөлөөлийн бүсэд ямар нэгэн түүх соёлын дурсгалт зүйл ба археологийн олдвортой газар байхгүй. Төслийн хэрэгжилтийн явцад ямарваа нэгэн түүх соёлын дурсгалт зүйл олоход үед холбогдох хууль тогтоомжинд заасны дагуу засаг захиргааны байгууллага болон холбогдох байгууллага болох ШУА-ийн Түүхийн хүрээлэнд даруй мэдэгдэж төслийн үйл ажиллагааг түр хугацаагаар зогсооно.

НАЙМ.ОСОЛ, ЭРСДЭЛИЙН МЕНЕЖМЕНТИЙН ТӨЛӨВЛӨГӨӨ

№	Болзошгүй осол, нөлөөлөл	аюул, сөрөг сөргийлэх, Урьдчилан сэргийлэх, хамгаалах арга хэмжээ	Арга хэмжээний цар, хэмжээ	Тоо хэмжээ	Нэгжийн зардал, мян.төг	Нийт зардал, төг	Хэрэгжүүлэх хугацаа ба давтамж	Баримтлах эрх зүйн баримт бичиг
	1	2	3	4	5	6	7	8
1.	Ажилчид болон үйлчлүүлэгчийн бие өвдөх, халдварт өвчин гарах	Ажилчдын эрүүл мэндийн үзлэг эсвэл ковид-19 шинжилгээ	Нийт ажилчид	25	50.0	1250.0	Жилд 1 удаа	Хөдөлмөрийн аюулгүй байдал, эрүүл ахуйн тухай 2018.06.27 нэмэлт

“Дүнхэн уулын буурал улиастай” ХХК-ийн Улаанбаатар хотын Налайх дүүргийн нутагт Горхи-Тэрэлжийн БЦГ-ын хязгаарлалтын бүсэд үйл ажиллагаа явуулж байгаа “Ресорт Ворлд Тэрэлж” аялал жуулчлалын цогцолбор төслийн 2023 онд хэрэгжүүлэх байгаль орчны менежментийн төлөвлөгөө

2.	Гал түймэр, түймэр гарах	Гал унтраах хэрэгслээр бүрэн хангах арга хэмжээ авах, галыг унтраах талаар тодорхой түвшинд бэлтгэлийг хангуулах арга хэмжээ зохион байгуулах /, угааны мэдрэгч, гал гарсан тохиолдолд ашиглах зориулалттай автомат гидрант, аврах шат, хаалга, тэдгээрийн байршлын тойм зураглал, яаралтай мэдээлэл дамжуулах цахилгаан холбоо зэргээр бүрэн тоноглох/	Нийт ажилчид ба үйлчлүүлэгч нар	50	10.0	500.0	Жилд 1 удаа	Галын аюулгүй байдлын тухай хууль 2015.12.04 нэмэлт
3.								
	Нийт					1750.0		

ЕС. ХОГ ХАЯГДЛЫН МЕНЕЖМЕНТ

№	Хог хаягдлын ангилал	Сөрөг нөлөөллийг арилгах, бууруулах хэмжээ	Сөрөг нөлөөллийн арга хамрах хүрээ	Хэмжих нэгж	Нэгжийн зардал, төг	Тоо хэмжээ	Нийт зардал, мян.төг	Хэрэгжүүлэх хугацаа	Баримтлах эрх зүйн баримт бичиг
1	2	3	4	5	6	7	8	9	
1.	Ахуйн	Хог хаягдал хадгалах зориулалтын цэгт хогийн савыг 3-аас доошгүй төрлөөр ялгаж, тэмдэгжүүлсэн байх	Хог хаягдлын цэг	-	100.0	3	300.0	2023 оны эхэн	Хог хаягдлын тухай шинэчилсэн хууль 2017.05.12
	Нийт						300.0		

АРАВ. ОРЧНЫ ХЯНАЛТ-ШИНЖИЛГЭЭНИЙ ХӨТӨЛБӨР

№	Хянах үзүүлэлтүүд	Хяналт шинжилгээ хийх байршил	Хяналтын давтамж	Шаардагдах зардал (урьдчилсан мян.төг)	Баримтах арга, аргачлал, стандарт, шаардлагууд
---	-------------------	-------------------------------	------------------	--	--

1	<p>Агаарын чанар:</p> <p>Агаарын тоосны (TSP, PM₁₀, PM_{2.5}) шинжилгээг мэргэжлийн байгууллагаар хийлгэх</p> <p>Агаарын бохирдлын (NO₂, SO₂, CO, Тоос) шинжилгээ хийлгэж байх. БОШТЛ-ын багажаар.</p>	Төслийн талбайн авто зогсоол	<p>Тоосны хяналт: Төслийн талбайд 3цэгт жил бүрийн 8 сард</p> <p>1 удаадаа Өдөрт 2 удаа</p> <p>Агаарын найрлага: улиралд 1 удаа буюу жил бүрийн 3,6,9 саруудад</p>	<p>Шинжилгээний зардал 1 удаагийнх 50.0 х өдөрт 2 удаа х 2 цэг х 3удаа =</p> <p>600.0 төгрөг зарцуулна.</p> <p>Багажийн түрээсийн зардал: 1 багаж 30.0 х 3</p> <p>Нийт 90.0 төг</p>	<p>MNS 4585-2007 Агаарын чанар. Техникийн ерөнхий шаардлага,</p> <p>MNS 3384:1982 Сорьц авахад тавих ерөнхий шаардлага,</p> <p>MNS 4048:1988 Тоосны хэмжээг тодорхойлох жингийн арга</p> <p>MNS 0017-2-5-11:1988 Агаар дахь азотын давхар ислийн хэмжээг тодорхойлох фотоколориметрийн арга,</p> <p>MNS 5013:2009 Бензин хөдөлгүүртэй автомашин. Утааны найрлага дахь хорт бодисын зөвшөөрөгдөх дээд хэмжээ ба хэмжих арга,</p> <p>MNS 5014:2009 Дизель хөдөлгүүртэй автомашин. Утааны тортогжилтын зөвшөөрөх дээд хэмжээ ба хэмжих арга</p>
---	---	------------------------------	--	---	--

2	Усны хяналт шинжилгээ: Усны чанар: рН, ууссан нийт давс (жингийн аргаар), нийт хатуулаг (CaCO ₃), Ca, Mg, Na, K, SO ₄ , NO ₂ , NO ₃ , NH ₄ , As, Cd, Cu, Hg, Pb, Zn, Cr, Fe, Ni, үнэр, өнгө, нүүрсустөрөгчид (нефть бүтээгдэхүүний бохирдол)	Худаг: Унд ахуйн усыг хангаж буй гүний худгаас	Жил бүрийн 8 сард	200.0 x 1 = 200.0	MNS (ISO) 4867:1999 Усны чанар. Дээжийг боловсруулах, хадгалах зөвлөмж MNS 4586:1998 Усан орчны чанарын үзүүлэлт. Ерөнхий шаардлага MNS (ISO) 5667-14:2000 Гадаад орчны уснаас сорьц авах болон тээвэрлэх, гарын авлагын зөвлөмж MNS 13.060.50 Усны чанарын стандарт
	Усны түвшин (газрын гадаргаас доош, м-ээр)	Унд ахуйн усыг хангаж буй гүний худагт	Ус ашиглахаас өмнө нэг удаа, ус ашиглах явцад сар бүр, ашиглалт дууссаны дараа нэг удаа	--*--	MNS 0900 : 2010 Ундны ус. Эрүүл ахуйн шаардлага, түүнд тавих хяналт
3	Хөрсний төлөв байдал, бохирдол: Хөрсний морфологи бичиглэл, рН, цахилгаан дамжуулалт, давс %, ялзмагийн агууламж %, шим тэжээлийн элемент (NO ₃ , P ₂ O ₅ , K ₂ O),	Төслийн талбайн хог хаягдлын цэг эсвэл бохирын шугамын холболт хэсэг сонгох	Төслийн үйл ажиллагааны үед Жил бүрийн 8 сард	Нийт 1 цэгт х 3дээж х /15.0 + 25.0/ = 120.0 /Хөрсний химийн шинжилгээ 1дээж- 15.0₮, хүнд металлын шинжилгээ 1дээж –	MNS 3307:1991, MNS 3308:1991 Хөрс. Хөрсний химийн элементүүдийн нийт хэмжээг тодорхойлох арга, MNS 3309:1991 Хөрс. Хөрсний хялбар уусдаг давсны химийн найрлагыг тодорхойлох арга, MNS 3675:1984 Хөрсний органик

	хөрсний механик бүрэлдэхүүн, нүүрс устөрөгчийн нэгдлүүд, кадьми, хром, кобальт, зэс, хар тугалга, мангани, никель, цайр			25.0₮/	бодисын хэмжээг тодорхойлох лабораторийн арга, MNS 4006:1987 Хөрс. Хөдөлгөөнт фосфор, калийг тодорхойлох Мачигины арга MNS 3298:1991 Хөрс. Шинжилгээнд дээж авахад тавигдах ерөнхий шаардлага MNS ISO 11047:2001 Хөрсний чанар. Хөрсний усан орчны хандмалд кадми, хром, кобальт, зэс, хар тугалга, мангани, никель, цайрыг тодорхойлох. Дөлний болон цахилгаан дулааны атомын шингээлтийн спектрометрийн арга MNS 3675:1984 Хөрсний органик бодисын хэмжээг тодорхойлох лабораторийн арга
4	Амьтан, ургамлан нөмрөг: Амьтан, ургамлан нөмрөгийн маршрутын судалгааны бичиглэлд	Төслийн талбайн хашаанаас дотор болон гаднах 3км зай доторх нөлөөлөл, Хог хаягдлын цэгийн	Төслийн хэрэгжилтийн туршид жил бүрийн 8 сард Төслийн талбайн 5	БОНБНУ дотор багтана	Амьтан, ургамлан нөмрөгийн маршрутын судалгааны бичиглэл

“Дүнхэн уулын буурал улиастай” ХХК-ийн Улаанбаатар хотын Налайх дүүргийн нутагт Горхи-Тэрэлжийн БЦГ-ын хязгаарлалтын бүсэд үйл ажиллагаа явуулж байгаа “Ресорт Ворлд Тэрэлж” аялал жуулчлалын цогцолбор төслийн 2023 онд хэрэгжүүлэх байгаль орчны менежментийн төлөвлөгөө

заасан үзүүлэлтүүд, амьтан, ургамлуудын мониторинг хийх	ойролцоо	км зай дотор		
Төслийн байгаль орчны хяналт шинжилгээний ажлын тухайн жилийн нийт зардлын дүн			1010.0	

АРВАН НЭГ. ТУХАЙН ЖИЛИЙН БАЙГАЛЬ ОРЧНЫ МЕНЕЖМЕНТИЙН ТӨЛӨВЛӨГӨӨГ ХЭРЭГЖҮҮЛЭХ УДИРДЛАГА ЗОХИОН БАЙГУУЛАЛТЫН ТӨЛӨВЛӨГӨӨ

№	Төлөвлөсөн арга хэмжээ	Урьдчилан төсөв	Хэрэгжүүлэх хуваарь			Хариуцсан албан тушаалтан	Тайлбар
			2023 он				
			Сар 06	Сар 07	Сар 09		
	1	2	3	4	5	6	7
1.	Газрын төлөв байдал чанарын хянан баталгааны дүгнэлт – нэмэлт тодотгол 4.8 га газарт	2000.0	захиалга	Явцтай танилцах	хүлээлцэх	Менежер	
2.	Галын дүгнэлт сунгуулах	-	захиалга	Явцтай танилцах	хүлээлцэх	Менежер	
	Нийт	2000.0					

АРВАН ХОЁР. ТУХАЙН ЖИЛИЙН БАЙГАЛЬ ОРЧНЫ МЕНЕЖМЕНТИЙН ТӨЛӨВЛӨГӨӨНИЙ ХЭРЭГЖИЛТИЙГ НӨЛӨӨЛЛИЙН БҮСИЙН ОРШИН СУУГЧДАД ТАЙЛАГНАХ ТӨЛӨВЛӨГӨӨ

№	БОМТ, БОМТ-ний хэрэгжилтийг тайлагнахад оролцогч талууд	Тайлагнах хэлбэр	Мэдээллийн агуулга	Зохион байгуулах хугацааны тов	Тайлагнах зардал, төг	Хариуцан зохион байгуулах албан тушаалтан/ажилтан	Зохион байгуулах газар
1	2	3	4	5	6	7	
1.	2023 оны БОМТөлөвлөгөөг батлуулах	Цаасан	Тухайн онд хэрэгжүүлэх байгаль орчны менежментийн төлөвлөгөө	2023.06	-	Менежер	БОАЖЯ
2.	2023 оны батлагдсан БОМТөлөвлөгөөг танилцуулан ажлыг эхлүүлэх	Цаасан	Ажлын жагсаалт, хугацаа, зорилтууд	2023.05	-	Менежер	Төслийн талбай
3.	БОМТ-ны хэрэгжилтийн ажлын явцтай танилцах	Цаасан, зургаар	Ногоон байгууламжтай танилцах	2023.08	-	Менежер	Горхи-Тэрэлж БЦГ хамгаалалтын захиргаа
4.	БОМТ-ний дагуу хийгдсэн ажлыг хүлээлгэн өгөх	Цаасан, зургаар	Тухайн онд хэрэгжүүлсэн байгаль орчны менежментийн	2023.11	-	Менежер	Горхи-Тэрэлж БЦГ хамгаалалтын

“Дүнхэн уулын буурал улиастай” ХХК-ийн Улаанбаатар хотын Налайх дүүргийн нутагт Горхи-Тэрэлжийн БЦГ-ын хязгаарлалтын бүсэд үйл ажиллагаа явуулж байгаа “Ресорт Ворлд Тэрэлж” аялал жуулчлалын цогцолбор төслийн 2023 онд хэрэгжүүлэх байгаль орчны менежментийн төлөвлөгөө

			төлөвлөгөө				захиргаа
5.	БОМТ-ны дагуу хийгдсэн ажлыг тайлагнах	Цаасан, зургаар	Тухайн онд хэрэгжүүлсэн байгаль орчны менежментийн төлөвлөгөө	2023.12	-	Менежер	Горхи-Тэрэлж БЦГ хамгаалалтын захиргаа, БОАЖЯ
	Нийт				-		

Тухайн жилийн байгаль орчны менежментийн төлөвлөгөөний нийт зардал 5 990 мян.төг