

УЛААНБААТАР БУЯН

ОРШООХ ҮЙЛЧИЛГЭЭ



Нийслэлийн Байгаль орчны газрын орлогч дарга
/С.Санжмятав/

ЗӨВШӨӨРЧ, ХЭРЭГЖҮҮЛЭХ ҮҮРЭГ ХҮЛЭЭСЭН:

"Улаанбаатар буян" ХХК-ийн Дэд захирал
/Ж.Бумтушиг/

"УЛААНБААТАР БУЯН" ХХК-ийн СОНГИНОХАЙРХАН ДҮҮРГИЙН
32-Р ХОРООНЫ НУТАГ, БАРУУН ТУРУУНЫ АМАН ДАХЬ "БУЯНЫ
ТӨВ ЦОГЦОЛБОР" НЭРТЭЙ ЧАНДАРЛАХ ТӨВИЙН

2019 ОНД ХЭРЭГЖҮҮЛСЭН БАЙГАЛЬ ОРЧНЫ МЕНЕЖМЕНТИЙН
ТӨЛӨВЛӨГӨӨНИЙ БИЕЛЭЛТИЙН ТАЙЛАН

ААНэгжийн регистрийн дугаар: 2830345

Хянасан: НБОГазрын мэргэжилтэн: _____

/ М. Батсайдоо /

Биелэлтийг тайлагнасан:

"Улаанбаатар буян" ХХК-ийн Дэд захирал _____

/Ж.БУМТУШИГ/

"Улаанбаатар буян" ХХК-ийн Байгаль орчны
мэргэжилтэн _____

/Р.ОЮУНГЭРЭЛ/



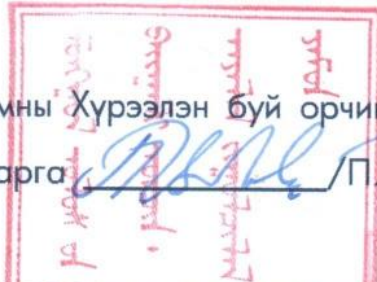
УЛААНБААТАР БУЯН

ОРШООХ ҮЙЛЧИЛГЭЭ

БАТЛАВ. БОАЖЯамны Хүрээлэн буй орчин, байгалийн нөөцийн удирдлагын газрын дарга П.Цогтсайхан

ЗӨВШӨӨРЧ, ХЭРЭГЖҮҮЛЭХ ҮҮРЭГ ХҮЛЭЭСЭН:

"Улаанбаатар буян" ХХК-ийн Гүйцэтгэх захирал М.Мөнхзаяа



"УЛААНБААТАР БУЯН" ХХК-ийн СОНГИНОХАЙРХАН ДҮҮРГИЙН 32-Р ХОРООНЫ НУТАГ, БАРУУН ТУРУУНЫ АМАН ДАХЬ "БУЯНЫ ТӨВ ЦОГЦОЛБОР" НЭРТЭЙ ЧАНДАРЛАХ ТӨВИЙН

2020 ОНД ХЭРЭГЖҮҮЛЭХ БАЙГАЛЬ ОРЧНЫ МЕНЕЖМЕНТИЙН ТӨЛӨВЛӨГӨӨ

ААНэгжийн регистрийн дугаар: **2830345**

Хянасан: БОАЖЯамны Хүрээлэн буй орчин, байгалийн нөөцийн удирдлагын мэргэжилтэн :

М.Тулга /М.Тулга/

Боловсруулсан:

"Улаанбаатар буян" ХХК-ийн Дэд захирал Ж.БУМТУШИГ

"Улаанбаатар буян" ХХК-ийн Байгаль орчны мэргэжилтэн Р.ОЮУНГЭРЭЛ



УЛААНБААТАР БУЯН
ОРШООХ ҮЙЛЧИЛГЭЭ

ЗӨВШӨӨРЧ, ХЭРЭГЖҮҮЛЭХ ҮҮРЭГ ХҮЛЭЭСЭН:

“Улаанбаатар буян” ХХК-ийн Үйл ажиллагааны захирал  /Ж.Бумтүшиг/

**“УЛААНБААТАР БУЯН” ХХК-ийн СОНГИНОХАЙРХАН
ДҮҮРГИЙН 32-Р ХОРООНЫ НУТАГ, БАРУУН ТУРУУНЫ АМАН
ДАХЬ “БУЯНЫ ТӨВ ЦОГЦОЛБОР”/ББТЦ/ НЭРТЭЙ ЧАНДАРЛАХ
ТӨВИЙН**

**2020 ОНД ХЭРЭГЖҮҮЛСЭН БАЙГАЛЬ ОРЧНЫ
МЕНЕЖМЕНТИЙН ТӨЛӨВЛӨГӨӨНИЙ БИЕЛЭЛТИЙН ТАЙЛАН**

ААНэгжийн регистрийн дугаар: 2830345

Хянасан: НБОГазрын мэргэжилтэн:  /М. Цамцолбоо

Биелэлтийг тайлагнасан:

“Улаанбаатар буян” ХХК-ийн ББТЦ-ын менежер  /З.САРУУЛТУЯА/

“Улаанбаатар буян” ХХК-ийн Байгаль орчны мэргэжилтэн  /Р.ОЮУНГЭРЭЛ/

БАТЛАВ. БОАЖЯамны Хүрээлэн буй орчин, байгалийн нөөцийн
удирдлагын газрын дарга _____ / _____ /

ЗӨВШӨӨРЧ, ХЭРЭГЖҮҮЛЭХ ҮҮРЭГ ХҮЛЭЭСЭН:

“Улаанбаатар буян”ХХК-ийн Гүйцэтгэх захирал
_____ /Ж.Бумтүшиг /

**“УЛААНБААТАР БУЯН” ХХК-ийн СОНГИНОХАЙРХАН
ДҮҮРГИЙН 32-Р ХОРООНЫ НУТАГ, БАРУУН ТУРУУНЫ
АМАН ДАХЬ “БУЯНЫ ТӨВ ЦОГЦОЛБОР” НЭРТЭЙ
ЧАНДАРЛАХ ТӨВИЙН**

**2023 ОНД ХЭРЭГЖҮҮЛЭХ БАЙГАЛЬ ОРЧНЫ
МЕНЕЖМЕНТИЙН ТӨЛӨВЛӨГӨӨ**

ААНэгжийн регистрийн дугаар: 2830345

Хянасан: БОАЖЯамны Хүрээлэн буй орчин, байгалийн нөөцийн удирдлагын мэргэжилтэн :
_____ / _____ /

Боловсруулсан:

“Улаанбаатар буян” ХХК-ийн стандартын менежер _____ / Д.Доломжав /

Гарчиг

| | | |
|-----------------|--|-----------|
| БҮЛЭГ 1. | ТӨСЛИЙН ТОВЧ ТАНИЛЦУУЛГА..... | 8 |
| | Бидний тухай | 8 |
| БҮЛЭГ 2. | ТӨСЛИЙН ТАЛБАЙ, ТҮҮНИЙ ОРЧНЫ БАЙГАЛЬ ОРЧИН, НИЙГЭМ ЭДИЙН ЗАСГИЙН ТӨЛӨВ БАЙДЛЫН ТОВЧ | 9 |
| 2.1. | Төслийн талбай | 9 |
| 2.2. | Байгаль орчны төлөв байдлын товч танилцуулга..... | 10 |
| | Цаг агаар | 10 |
| | Уур амьсгалын үзүүлэлтүүд | 11 |
| | Агаарын чанар..... | 13 |
| | Хөрсөн бүрхэвч | 17 |
| | Усан орчин | 18 |
| | Ургамлан нөмрөг | 20 |
| 2.3. | Нийгэм эдийн засгийн төлөв байдлын товч танилцуулга | 21 |
| | Хүн амын ажил эрхлэлт | 21 |
| | Эрүүл мэнд..... | 25 |
| | Гэмт хэрэг..... | 26 |
| | 2022 оны 11н сард Сонгинохайрхан дүүрэгт нийт 3148 гэмт хэрэг бүртгэгдсэн нь өмнөх оны мөн үетэй харьцуулахад 470(17.6%) хэргээр өссөн байна. Тайлант хугацаанд үйлдэгдсэн нийт гэмт хэргийн 1369(43.4%) нь цагдаагийн нэгдүгээр хэлтэст, 951(30.2%) нь цагдаагийн хоёрдугаар хэлтэст, 828(26.4%) нь цагдаагийн гуравдугаар хэлтэст тус тус бүртгэгджээ..... | 26 |
| | Аж үйлдвэр | 26 |
| | Дүүргийн аж үйлдвэрийн газрууд 2022 оны эхний 11-р сард 1100.1 тэрбум төгрөгийн бүтээгдэхүүн үйлдвэрлэж, 3639.8 тэрбум төгрөгийн борлуулалт хийжээ. Дүүргийн аж үйлдвэрийн нийт бүтээгдэхүүн үйлдвэрлэлтийн 613.4 (55.7%) тэрбум төгрөгийг хүнсний бүтээгдэхүүний үйлдвэрлэл, 486.7 (44.3%) тэрбум төгрөгийг хүнсний бус бүтээгдэхүүний үйлдвэрлэл эзэлж байна. Нийт хүнсний бүтээгдэхүүн үйлдвэрлэлийн 96.4 (15.7%) тэрбум төгрөгийг мах, махан бүтээгдэхүүн үйлдвэрлэл,193.5 (31.5%) тэрбум төгрөгийг сүү, сүүн бүтээгдэхүүн үйлдвэрлэл, 105.0 (17.1%) тэрбум төгрөгийг үр тарианы гурил, малын тэжээлийн үйлдвэрлэл, 72.2 (11.7%) тэрбум төгрөгийг ундаа үйлдвэрлэл, 146.1 (24.0%) тэрбум төгрөгийг хүнсний бусад бүтээгдэхүүн үйлдвэрлэл эзэлж байна..... | 26 |
| БҮЛЭГ 3. | ТӨСЛИЙН ГОЛ БА БОЛЗОШГҮЙ СӨРӨГ НӨЛӨӨЛӨЛ | 26 |
| 3.1. | Товч тодорхойлолт..... | 26 |
| 3.2. | Төслийн болзошгүй ослын сөрөг нөлөөлөл..... | 27 |
| БҮЛЭГ 4. | БАЙГАЛЬ ОРЧНЫ МЕНЕЖМЕНТИЙН ТУХАЙН ЖИЛИЙН ТӨЛӨВЛӨГӨӨНИЙ ГОЛ ЗОРИЛТ | 29 |
| 4.1. | Сөрөг нөлөөллийг бууруулах арга хэмжээний төлөвлөгөө | 30 |

| | |
|---|-----------|
| 4.2. Орчны тохижилт, цэцэрлэгжүүлэлтийн төлөвлөгөө..... | 30 |
| 4.3. түүх, соёлын өвийг хамгаалах арга хэмжээний төлөвлөгөө..... | 31 |
| 4.4. Хог хаягдлын менежментийн төлөвлөгөө..... | 32 |
| 4.5. Орчны хяналт шинжилгээний хөтөлбөр | 33 |
| 4.6. Тухайн жилийн байгаль орчны менежментийн төлөвлөгөөг хэрэгжүүлэх удирдлага зохион байгуулалтын төлөвлөгөө..... | 33 |
| 4.7. Тухайн жилийн байгаль орчны менежментийн төлөвлөгөөний хэрэгжилтийг нөлөөллийн бүсийн оршин суугчдад тайлагнах төлөвлөгөө | 34 |
| 4.4 Хог, хаягдлын менежментийн төлөвлөгөө..... | 35 |
| 4.6 Тухайн жилийн менежментийн төлөвлөгөөг хэрэгжүүлэх удирдлага зохион байгуулалтын төлөвлөгөө..... | 37 |
| 4.7 Тухайн жилийн байгаль орчны менежментийн төлөвлөгөөний хэрэгжилтийг нөлөөлөлд өртөгч оршин суугчид, оролцогч талуудад тайлагнах хуваарь..... | 38 |

Зураг

| | | |
|----------|---|----|
| Зураг 1. | Буяны цогцолборын харагдах байдал | 9 |
| Зураг 2. | Төслийн талбайн байршил..... | 10 |
| Зураг 3. | Хүхэрлэг хийн агууламжийн урт хугацааны өөрчлөлт | 14 |
| Зураг 4. | Хотын агаар дах азотын давхар ислийн жилийн дундаж агууламж, АЧХ- уудаар | 15 |
| Зураг 5. | Хотын агаар дах РМ 10 тоосонцорын жилийн дундаж агууламж, АЧХ-уудаар | 15 |
| Зураг 6. | Агаар дах СО-н жилийн дундаж агууламж, АЧХ-уудаар | 16 |
| Зураг 7. | Гадаргын усны сүлжээ | 19 |

БҮЛЭГ 1. ТӨСЛИЙН ТОВЧ ТАНИЛЦУУЛГА

Бидний тухай

Манай компани Монгол улсад анх удаагаа олон улсын стандартад нийцсэн орчин үеийн дэвшилтэд техник технологид суурилсан чандарлах үйлчилгээг санаачлан нэвтрүүлж байнгын харуул хамгаалалт, уншлага номтой буяны төвийг Улаанбаатар хотын баруун зүгт СХД-ийн 32-р хорооны Баруун түрүүны аманд байгуулан бурхан бологсодоо гүн хүндэтгэлтэй чандарлах оршоох Монгол уламжлалаа хадгалан хөгжүүлж, Монгол улсын оршуулгын үйлчилгээний салбарыг олон улсын стандарт шаардлагад нийцүүлэх цоо шинэ алхамыг тавьсан юм.

Бидний үзүүлж буй буяны цогц үйлчилгээнд:

- ✓ Том суваргатай багцын үйлчилгээ
 - ✓ Жижиг суваргатай багцын үйлчилгээ
 - ✓ Хөшөөтэй багцын үйлчилгээ
 - ✓ Бунханы багцын үйлчилгээ
 - ✓ Чандарын хананы багц үйлчилгээ гэсэн 5-н төрлийн багцын үйлчилгээнээс сонголт хийх боломжтой бөгөөд дээрхи багц үйлчилгээнд:
1. Хайрцаг сонголтоор / Дотоодын эсгий лакан, гадаадаас оруулж ирдэг Америк стандартын хайрцагнаас сонголтоо хийх/
 2. Шашны зан үйл /газар авах болон ёслолын өдөр газар дээрх зан үйл хийх ламын үйлчилгээ/
 3. Бурхан болоочийг тээвэрлэх машины үйлчилгээ
 4. Хүндэтгэлийн мандлын амьд цэцэгийн үйлчилгээ
 - ✓ 108 зулын үйлчилгээ
 - ✓ Бие ороох өнгө дагуу ноосон хөнжил
 - ✓ Гар рашаалах үйлчилгээ
 - ✓ Бэлтгэл ажил /Хөшөөний бичилт, суурилуулалт болон бусад/
 - ✓ Байнгын харуул хамгаалалт бүхий цэвэр орчин
 - ✓ Цаашдын зүлэгжүүлэлт цэцэрлэгжүүлэлт, тохижилт зэрэг үйлчилгээ багтдаг.

Үйлчилгээгээ улам илүү сайжруулах хүрээнд ISO9001:2015 Чанарын удирдлагын тогтолцоо, ISO14001:2015 Байгаль орчны удирдлагын тогтолцоо, OHSAS18001:2007 ХАБЭА-н удирдлагын тогтолцоог байгууллагын үйл ажиллагаандаа амжилттай хэрэгжүүлэн ажиллаж байгаа юм.

Манай хамт олон нь оршуулгын дэлхийн стандартад нийцсэн үйлчилгээг хүргэх зорилгоор ICCFA /Олон улсын оршуулгын холбоо/, NFDA /Үндэсний оршуулгы үйлчилгээний захиралуудын холбоо/, ACCA /Ази Австралийн оршуулгын холбоо/, FIAT-FIFTA /Хятадын оршуулгын холбоо/ гэх мэт дэлхийн оршуулгын холбоодуудад нэгдэн орж, тэдгээр байгууллагуудаас туршлага судлан, Олон улсын болон бүс нутгийн урт болон богино хугацааны мэргэжлийн сургалтанд ажилчидаа

сурган дадлагажуулж ур чадвартай, ёс суртахуун болон сэтгэл санааны хувьд бэлтгэгдсэн баг хамт олноор буяны үйлчилгээг үзүүлсээр байна.

Баруун буяны цогцолбор төвд нийт 17 ажилтантай бөгөөд цогцолбор хариуцсан менежер, зулын ажилтан, үйлчилгээний ажилтан, заслын техникч, шинжээч эмч болон чандарлах зуухын техникч болон зуухны инженерүүд ажилладаг болно.

БҮЛЭГ 2. ТӨСЛИЙН ТАЛБАЙ, ТҮҮНИЙ ОРЧНЫ БАЙГАЛЬ ОРЧИН, НИЙГЭМ ЭДИЙН ЗАСГИЙН ТӨЛӨВ БАЙДЛЫН ТОВЧ

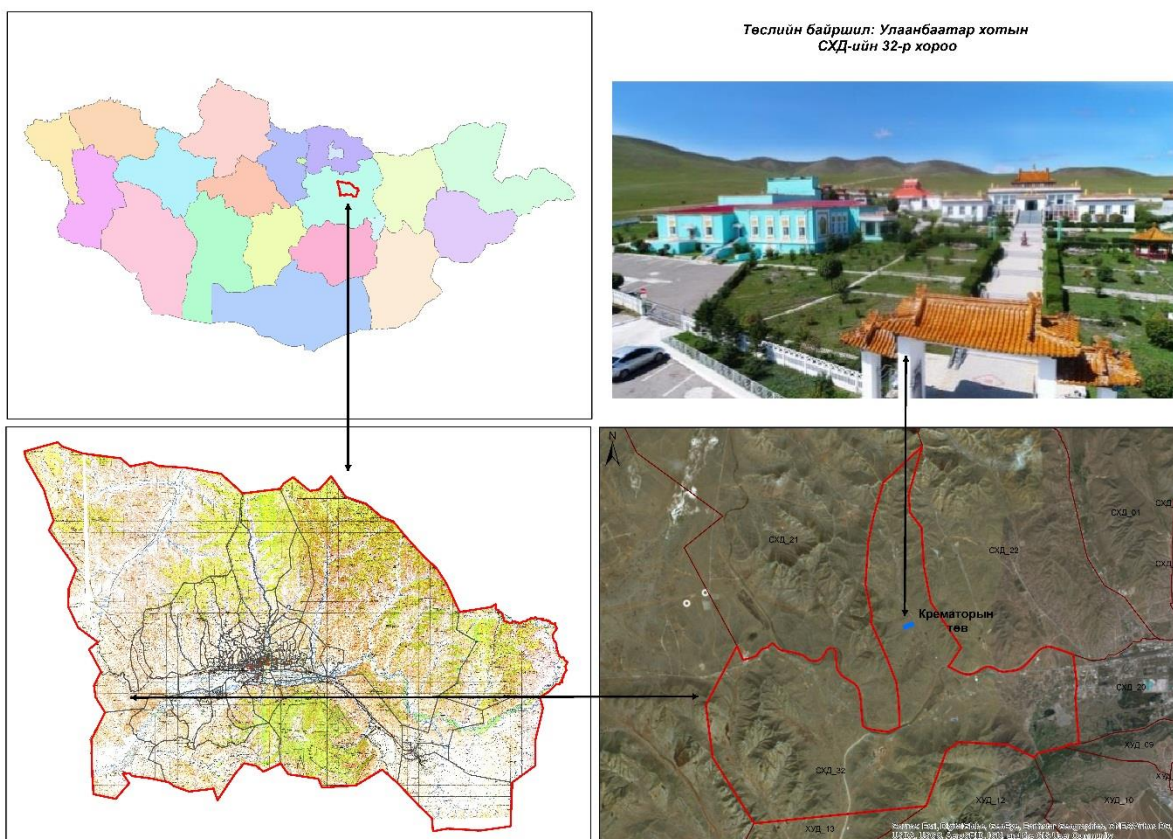
2.1. ТӨСЛИЙН ТАЛБАЙ

Улаанбаатар Буян компани Монгол улсад анх удаагаа Олон Улсын стандартад нийцсэн орчин үеийн дэвшилтэд техник технологид суурилсан чандарлах үйлчилгээг санаачлан нэвтрүүлж байнгын харуул хамгаалалт, уншлага номтой буяны төвийг Улаанбаатар хотын баруун зүгт Сонгино Хайрхан Дүүрэг 32-р хороо, Баруун турууны аманд байгуулан бурхан бологсодоо гүн хүндэтгэлтэй чандарлах оршоох Монгол уламжлалаа хадгалан хөгжүүлж, Монгол Улсын оршуулгын үйлчилгээний салбарыг олон улсын стандарт шаардлагад нийцүүлэх цоо шинэ алхамыг тавьсан юм.

Зураг 1. Буяны цогцолборын харагдах байдал



Зураг 2. Төслийн талбайн байршил



Буяны цогцолбор төвийн байршил

| № | Өргөрөг | Уртраг |
|---|------------|-------------|
| 1 | 47.916912° | 106.621308° |
| 2 | 47.918606° | 106.626882° |
| 3 | 47.916895° | 106.628290° |
| 4 | 47.915342° | 106.622531° |

2.2. БАЙГАЛЬ ОРЧНЫ ТӨЛӨВ БАЙДЛЫН ТОВЧ ТАНИЛЦУУЛГА

Цаг агаар

Улаанбаатар хотын уур амьсгал нь сэрүүн бүсийн эх газрын уур амьсгалын эрс тэс шинж чанарыг илэрхийлсэн тодорхой ялгарсан жилийн дөрвөн улиралтай, өвөл нь хүйтэн, үнэмлэхүй бага температур нь -49°C (1954 оны 2 дугаар сард) хүрдэг, үнэмлэхүй их температур нь 39.5°C (2005 онд) хүрсэн байна.

Жилийн дундаж температур нь -3.0°C , хамгийн хүйтэн I сарын температур -26.0°C байх бөгөөд -30.0°C -аас доош хүйтрэх өдрийн тоо жилд 40 орчим байна. Цасан бүрхэвч XI сарын 10-ны үед тогтож III сарын хорьд хүртэл 130 орчим хоног цастай байна.

Улаанбаатарт агаарын даралт 1037 гПа хүрч байдгаас тэнгэр маш цэлмэг байдаг. Улаанбаатар хот нь жилдээ 250-аад хоног цэлмэг байдаг. Харин Улаанбаатар хот тус орны салхи багатай газрын тоонд орно. Жилдээ салхигүй өдөр 100 орчим байх бөгөөд салхины хурд 4-6 м/с, баруун хойд зүгийн салхи зонхилно. Салхины хамгийн их хурд нь 40 м/с хүрч байжээ. Өвөл салхи багатай, хавар салхи ихтэй. Улаанбаатарт хүйтрэлтгүй үргэлжлэх хугацаа V сарын 29-ны орчмоос IX сарын 1-ний орчим хүртэл буюу 90 гаруй хоног байна. Зундаа 30°C-аас давж дулаарах өдөр 10 орчим, хоногийн дундаж температур 10°C давж дулаарах өдөр хавар VI сарын 6-аас намар VIII сарын 25 хүртэл 80 орчим хоног байдаг аж.

Төсөл хэрэгжих орчны улирлын хугацаа

Өвлийн улирал: 10.24-ээс эхлэн 163 хоног үргэлжилнэ. Өвөл гол шинж нь -5 хэмээс голын хөндийд -49 хэм хүртэл хүйтэрдэг. Цасны зузаан 10-20 см сэвсгэрдүү, цан хүүрэг ихтэй, харьцангуй чийг өндөр 720 хувиас дээш, салхи багатай өвөл нь хахир шинжтэй байдаг. Голын хөндий хонхор газарт хүйтэн, салхи ихтэй хахир ширүүн байдаг онцлогтой.

Хаврын улирал: 4 сарын эхээр эхэлж, нийт 57 хоног үргэлжилдэг. Хуурай, салхитай боловч ой модтой учир газар орчимд бага 1-3м/с, зах хязгаар голын хөндий рүү 3-4м/с байдаг.

Зуны улирал: 6 сарын 1-ээс эхлэн 94 хоног үргэлжилдэг. Зуны үндсэн шинж нь хур элбэг, ус чийг ихтэй, салхи багатай, сэрүүн, үүлэрхэг дулаан дутагдалтай байдаг.

Намрын улирал: 9 сарын 13-аас эхлэн 51 хоног үргэлжилдэг. Салхи ихсэх буюу 10-5 хэм хүртэл хүйтэрнэ. 8-р сарын сүүлчээр анхны цас ордог бөгөөд өндөр уулсаар хадгалагдан үлдэх ба намаг ихтэй газар эхний мөстөлт ажиглагдана.

Уур амьсгалын үзүүлэлтүүд

Нар, дулаан хүйтний горим

Улаанбаатар хотын газар нутаг нь нарны цацраг, гийгүүлэлээр хээр талын нутгаас бага хүрэлцээтэй, ялангуяа хүн, амьтан, ургамлын хэрэгцээнд тохиромжтой хязгаар хэмжээнд байдаг. Энэ бүс нутаг уртрагийн дагуу сунаж тогтсон хойноос өмнө рүү цацраг, нарны гийгүүлэл нэмэгддэг зүй тогтолтой.

Бүс нутагт дунджаар хэвтээ гадаргад 4686 мДж/м², шууд цацраг 2621 мДж/м² ирнэ. Нарны цацрагийн дулааны баланс жилдээ 1657 мДж/м² байх бөгөөд өвлийн саруудад -23- 31 мДж/м² алдагдалтай, бусад саруудад эерэг илүүдэлтэй байна.

Энэхүү бүс нутагт нарны гийгүүлэл жилдээ 2770-2800 цаг үргэлжилдэг бөгөөд нар буцах үед буурч, түүнээс хойш нэмэгдэж 5-р сард их утга буюу 290- 300 цаг хүрч, өвөл 170- 190 цаг гийгүүлнэ. Энэ нь нийт боломжит гийгүүллийнхээ 63%-ийг эзлэх боловч зуны үүлшил, хур борооны үед бүрхэг байх, ой мод, уул нуруу зэргээс хамааран 49-58% хүртлээ буурна. Нэг өдөрт дунджаар 7.6 цаг гийгүүлэх бөгөөд өвлийн улиралд 5-6 цаг, 4-6 сард 9-10 цаг гийгүүлнэ.

Дулааны горим

Энэ бүс нутагт агаарын дулааны хүйтний төлөв байдал аль ч хэсэгтээ ялгаа бага ч өндөр уул, голын хөндийн хоёр тод ялгаа илэрч байна. Жилийн дундаж агаарын температур дархан газрын гүн рүү -4.0 хэмээс хүйтэн байх боловч нутаг орны рельефээс ихээхэн шалтгаалж байна. Тухайлбал: Тэрэлжийн гол сав, Туул, Хэрлэн голын явцуу хөндийд -4 оос -4.2 хэм үүнээс ч хүйтэн байх жишээтэй.

Агаарын температур хамгийн хүйтэн нь 1 сард дунджаар голуудын хөндий савд -21 ээс -23 хэм хүйтэн, уул нуруундаа -20 оос -21 хэм хүйтэн, VII хамгийн дулаан дундаж температур уул нуруундаа +14 хэмээс сэрүүн, голын хөндий нутагт арай дулаан 14 оос 16 хэм байна. Энэхүү дулаан хүйтэн нь манай орны говь хээрээс өвөл 5-10 хэм хүйтэн, зун 10-15 хэм сэрүүн байна.

Улаанбаатар хотын үнэмлэхүй их температурын агууриг 70- 80 хэм хүрэх боловч өвөлдөө уул нуруунд -39 хэм, зундаа 34 хэм голын явцуу хөндийд өвөл -45 аас -49 хэм хүрч хүтрэн зун 38 хэм халуун болдог.

Дулаан хүйтний нөөцийн хувьд дархан газрын хэмжээнд төдийгүй Монгол орны зүүн талын нутагтаа өвөрмөц юм. Үүнд: 4 дүгээр сарын 20-ноос 10 дугаар сарын 2 дулаан хүртэл 165 хоног дулаан 1412 хэм дулаан хуримтлагддаг.

Ургамал ургах идэвхтэй температур буюу 5 хэмээс дулаан 5 дугаар сарын 11-нээс 9 дүгээр сарын 14 хүртэл 126 хоног 1294 хэм байхад зуны ашигтай температур буюу 10 хэмээс дулаан 6 дугаар сарын 13- наас 8 дугаар сарын 24 хүртэл 72 хоног 878 хэм хуримтлагддаг нь манай орны өндөр уулсын бүс нутгийн өвөрмөц нэг онцлог. Иймд газар тариалан эрхлэхэд дулаан хүрэлцээгүй, харин нутгийн амьтан, бэлчээрийн ургамал, ой модны ургалт, жимс, жимсгэний болцод хүрэлцээтэй.

Дулааны өөр нэг үзүүлэлт бол хөрсний гадарга гүний температурын үзүүлэлт байдаг. Өндөр ууланд хөрсний гадаргад -4 оос -5 хэм үүнээс ч хүйтэн өвөл агаарынхаас 1-3 хэм хүйтэн, зун 2-4 хэм дулаан байдаг онцлогтой.

Анхны цочир хүйтрэлт 8 дугаар сарын дунд хүртэл үргэлжлэх дунджаар хүйтрэлгүй хугацаа 90-100 хоног үргэлжилдэг нь манай орны хамгийн богино хугацаанд тооцогдох юм.

Салхи, агаарын даралт

Нутгийн нэг онцлог нь салхины ерөнхий ба орон нутгийн горим юм. Салхи газар нутгийн тогтоц, агаарын даралтын өөрчлөлттэй холбоотой үүсдэг. Салхины ерөнхий горим аль ч газар нутагт байдаг.

Тэрэлж орчмын салхины чиглэлийн давтагдал жилийн аль ч сард тухайн станцууд голын хөндий уултай нутагт байдгаас салхины ноёлох чиглэл 30-40% гаруй давтагдалтай байхад зүүн чиглэлүүдийнх бараг үгүй байна. Хан Хэнтийн ой модтой уул даваа ихтэйгээс салхигүй I, VII сард 67, 72%, салхигүй үе IV, X сард 46, 59% байгаа нь өвөрмөц шинж юм.

Салхины хурд бусад нутгаас бага жилийн дунджаар 0.9- 1.5 м/с байх боловч голын хөндий нутагт 2.5- 4.8 м/с хүртэл нэмэгддэг. Салхины хурд хаврын 4 дүгээр сарын их

1.4- 6.3 м/с, мөн намар 10 дугаар сард 0.8- 4.8 м/с хүрдэг. Салхины их хурд 20 м/с хүрч өндөрсөх тусам нэмэгддэг боловч жилд цөөхөн ер нь 10 м/с-ээс их хурдтай салхи 7-10 өдөр тохиолддог.

Салхины сарын дундаж хурд ба хамгийн их хурд

| Сар | I | II | III | IV | V | VI | VII | VIII | IX | X | XI | XII |
|-------------|-----|-----|-----|-----|-----|-----|-----|------|-----|-----|-----|-----|
| Дундаж хурд | 0.9 | 1.4 | 1.8 | 2.8 | 2.4 | 1.6 | 1.3 | 1.2 | 1.5 | 1.6 | 1.2 | 0.8 |

Агаарын даралт өндөрсөх тусам буурч байдаг дунджаар 843 гПа, 630 мм мөнгөн усны баганын өндөртэй байх боловч голын хөндий нутгуудад 865 гПа (650 мм) хүртэл хэлбэлзэж байна.

Агаарын чанар

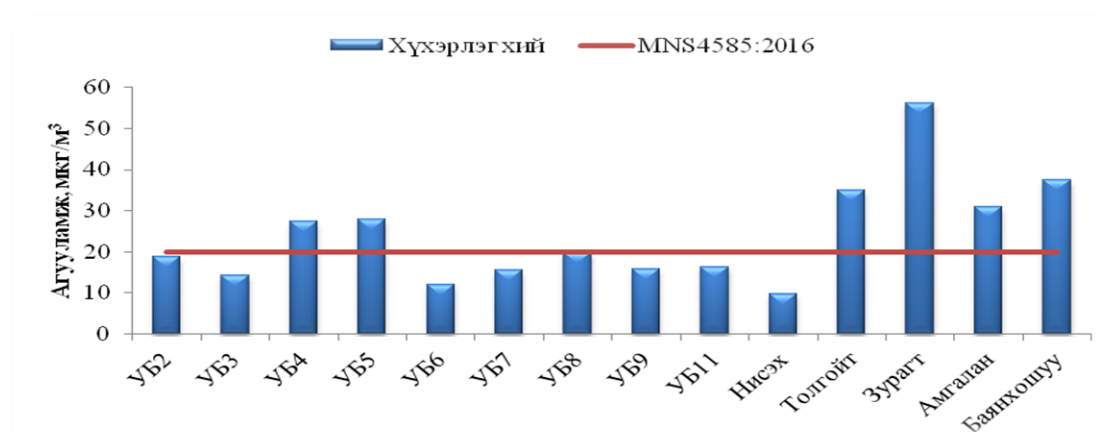
Төслийн талбайн бүс нутгийн агаарын чанарын төлөв байдал

Улаанбаатар хотын агаарын чанарын хяналт шинжилгээний сүлжээнд хүхэрлэг хий (SO_2), азотын ислүүд (NO_x), нүүрстөрөгчийн дутуу исэл (CO), озон (O_3), тоос тоосонцор (PM) зэрэг бохирдуулагчид тасралтгүй хянаж байгаа бөгөөд агаарын чанарын өнөөгийн төлөв байдлыг 2017 оны мэдээллийг ашиглан Монгол улсын агаарын чанарын стандарт, Агаарын чанарын техникийн ерөнхий шаардлага MNS 4585:2016-тай харьцуулан дүгнэлээ.

Хүхэрлэг хий. Улаанбаатар хотын хэмжээнд ажиллаж буй агаарын чанарыг хянах 14 харуулын хэмжилтийн дүнгээр хүйтэн сэрүүний улиралд ялангуяа гэр хороолол орчмын бүсэд хүхэрлэг хийн агууламж нэлээд өндөр ажиглагдаж байна.

Хүхэрлэг хий нь хортой хий бөгөөд өндөр агууламжтай үед амьсгал давчдах зэрэг шинж тэмдгүүд илрэх ба гол нөлөө нь хий байдлаараа амьсгалын замын өвчлөлүүдийг үүсгэх, эд эрхтнийг гэмтээх, тоос тоосонцор, хүчиллэг тунадас (H_2SO_4) үүсгэх замаар хүний эрүүл мэнд, хүрээлэн буй орчин, дэд бүтэц зэрэг нийгмийн бүхий л салбарт сөргөөр нөлөөлдөг. Улаанбаатар хотын 14 суурин харуулын 2017 оны дүнгээс харахад Зурагт орчим агаар дах хүхэрлэг хийн агууламж хамгийн өндөр төслийн бүс нутаг буюу Амгалан орчим стандарт хэмжээнээс давсан бохирдолтой, Ургаш наран орчим бохирдол багатай байдаг байна.

Зураг 3. Хүхэрлэг хийн агууламжийн урт хугацааны өөрчлөлт

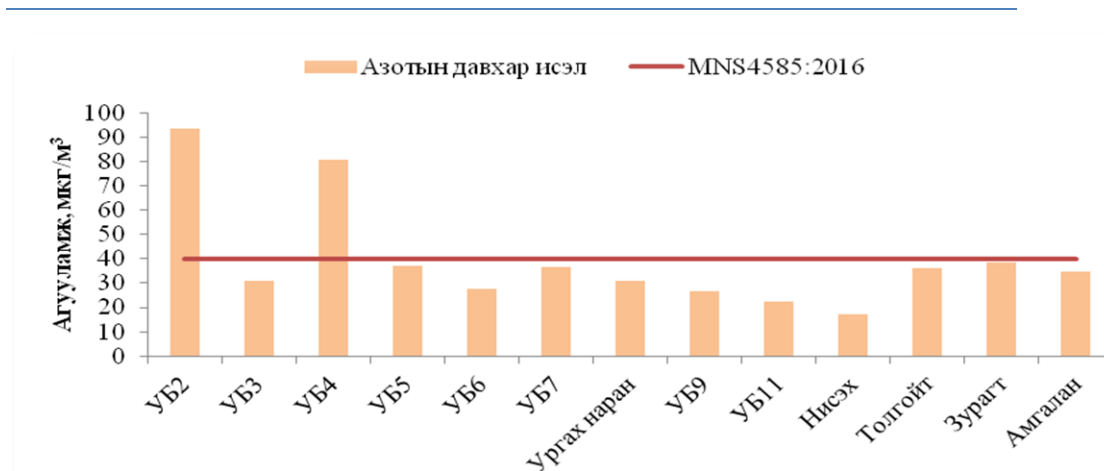


Төслийн бүс нутгийн хүхэрлэг хийн бохирдлын улирлын онцлогийг авч үзвэл I сард хамгийн их бохирдолтой байсан ба 4-10 дугаар саруудад хотын хэмжээнд хүхэрлэг хийн агууламж бага байна.

Азотын давхар исэл. Азотын давхар исэл нь азот агуулсан түлшний шаталтаас илүүтэйгээр өндөр температурт шаталтын дайвар бүтээгдэхүүн бөгөөд ихэвчлэн шаталтын үеийн дулаан шингээх урвалын үр дүнд үүсэж хүрээлэн буй орчны бохирдлын шалтгаан болж байдаг. Бохирдуулагчийн гол эх үүсвэр нь бүх төрлийн тээврийн хэрэгсэл ба эдгээр бохирдуулагчид нь дангаараа болон хүчиллэг тунадас, газрын гадарга орчмын озон үүсгэх хэлбэрээр хүний эрүүл мэнд байгаль орчин сөрөг нөлөөлөл үзүүлдэг.

Улаанбаатар хотын мониторингийн дүнгээс харахад төвийн бүсүүд болон гол замуудтай ойр байрлах харуулууд дээр азотын давхар ислийн бохирдолтой буюу стандартад заасан зөвшөөрөгдөх дээд хэмжээнээс давсан бохирдолтой байна. Харуулуудын байршлаар нь авч үзвэл орчны агаар дах азотын давхар исэл баруун дөрвөн зам болон 13-р хороолол орчим хамгийн өндөр хэмжигдсэн байгаа ба жилийн нийт хугацаанд ЗДХ-ээс давсан бохирдолтой байсан байна. Харин төслийн бүс буюу Амгалан, Ургах наран орчим азотын давхар ислийн жилийн агууламж стандартад заасан зөвшөөрөгдөх хэмжээний хязгаарт байна.

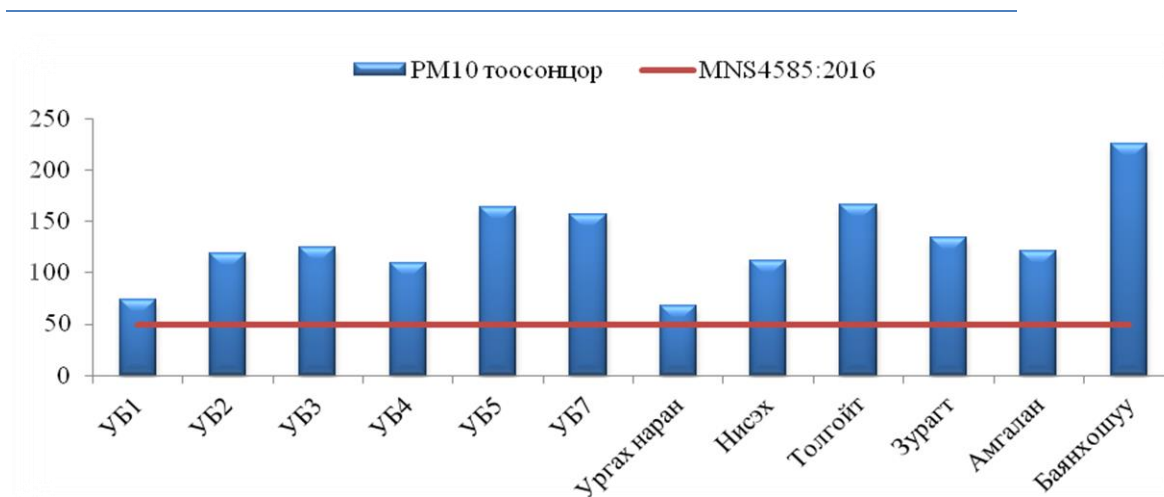
Зураг 4. Хотын агаар дах азотын давхар ислийн жилийн дундаж агууламж, АЧХ-уудаар



Төслийн бүс нутгийн азотын давхар ислийн бохирдлын улирлын онцлогийг авч үзвэл 12 дугаар сард хамгийн их бохирдолтой байсан ба 3-10 дугаар саруудад төслийн бүс нутгийн хэмжээнд хэмжээнд бага байдаг байна.

PM₁₀ тоосонцор. Улаанбаатар хотын агаарын чанарын хянах сүлжээний хэмжээнд 10 цэгт 10 микроноос бага ширхэглэгтэй тоосонцрыг, 6 цэгт 2.5 микроноос бага ширхэглэгтэй тоосны масс агууламжийг бетта цацрагийн шингээлтийн болон лазер сарнилын аргаар тасралтгүй тодорхойлж байна. Хотын хэмжээнд агаар дах 10 микроноос бага хэмжээтэй тоосны жилийн дундаж хамгийн их агууламж нь “Баянхошуу” орчим 226 мкг/м³ хүрч ЗДХ-ээс 4.5 дахин, байршлаас хамааран ажиглалтын ихэнх хугацаанд ЗДХ-ээс давсан бохирдол ажиглагдаж, жилийн турш бохирдол ихтэй байжээ.

Зураг 5. Хотын агаар дах PM 10 тоосонцорын жилийн дундаж агууламж, АЧХ-уудаар

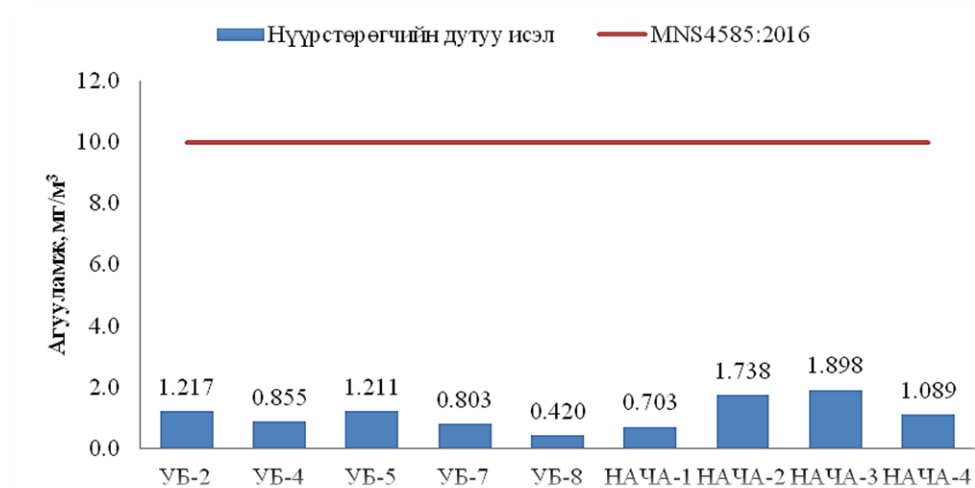


Тоос, тоосонцрын агууламж байршлаас хамааран өөр өөр, далайц нь өвлийн улиралд илүү их байгаа нь халаалтын үйл ажиллагаанаас үүдэлтэй тоосонцрын нөлөөллийг

харуулж байна. Төслийн бүс нутаг буюу Амгалан орчим тоосонцрын агууламж стандарт хэмжээнээс 2 дахин их бусад байршилтай харьцуулахад дунд зэрэг, Ургах наран орчим тоосны бохирдол бага байна.

Нүүрстөрөгчийн дутуу исэл. Нүүрстөрөгчийн дутуу исэл нь өнгөгүй, үнэргүй, амтгүй хий бөгөөд нүүрстөрөгч агуулсан нэгдлийн дутуу шаталтын үр дүнд үүснэ. Хэт өндөр агууламжтай үед тархи, төв мэдрэлийн систем, зүрхийг гэмтээх зэрэг янз бүрийн өвчлөлийг үүсгэх ба улмаар үхэлд хүргэх аюултай. Өнгөрөгч онд агаарын чанарын харуулууд дээр хэмжигдсэн хэмжилтийн дүнгээс харахад нүүрстөрөгчийн дутуу ислийн агууламж ЗДХ-ээс давсан бохирдол илрээгүй ба харуул тус бүрээр авч үзвэл НАЧА03 харуул буюу Амгалан орчим хамгийн их, УБ08 харуул буюу Ургах наран орчим хамгийн бага ажиглагдсан байна.

Зураг 6. Агаар дах СО-н жилийн дундаж агууламж, АЧХ-уудаар



Хугацааны хувьд авч үзвэл 1 дүгээр сард хамгийн их хэмжигдсэн байна. Дээрх үр дүнгээс харахад, Улаанбаатар хотын хэмжээнд нүүрстөрөгчийн дутуу ислийн агууламжаар ЗДХ-ээс хэтэрсэн бохирдолгүй байна.

Хөрсөн бүрхэвч

Улаанбаатар хот нь хөрс газарзүйн мужлалтаар Хангайн био уур амьсгалын их мужийн хагас чийглэг өндөршлийн бүсчлэл бүхий Хэнтийн муж, Хэнтийн төвийн болон захын тойрогт оршино¹. Энэ мужид Хэнтийн нуруу хийгээд түүний салбар уулс, Орхон, Туул, Хараа, Ерөө голын хөндий мөн Эрээний нуруу, Онон, Улз голын сав газар багтана. Тус мужийн төв хэсэгт хамгийн өндөр өргөгдсөн (үнэмлэхүй өндөр нь 2400-2750 м) хэнтийн гол нуруу орших бөгөөд түүнээс тал бүр тийш салбарласан уулс аажим намссаар бэсрэг уулс болон улмаар уха гүвээт талд шилжинэ. Хэнтийн мужийн хөрсний босоо бүсшилийн бүтцийг авч үзвэл Уулын ар хажууд 1400 метрийн үнэмлэхүй өндөр хүртэл хар хүрэн, хүрэн хөрс, 1400-1600 метрт уулын хар шороон хөрс түүнээс дээш 1800-2000-2200м хүртэл уулын ойн саарал ба уулын тайгын ширэгт-чандруулаг хөрс тархаад уулын хавтгайдуу оройд уулын нугын хүлрэнцэр нимгэн хөрсөөр солигддог байна. Хэнтийн захын тойрог нь уулын хүрэн ба тал хөндийд хар хүрэн, хүрэн хөрс зонхилж тархсан, баруун хэсэгтээ ойн саарал, хар шороон хөрс нилээн байна. Харин мужийн доторхи хөндий хотгоруудад тариаланд үлэмж тохиромжтой хар хүрэн, хүрэн нугын хүрэн зэрэг нам газрын хөрс тархжээ. Голын татам, нарийн хөндий, хавцлын ёроолд намгийн, нуга намгийн, алювийн хөрс элбэг тархана².

Төсөл хэрэгжих бүсэд өргөн тархалттай зарим хөрсний хэв шинжийн онцлогийн талаар авч үзвэл.

Уулын хар хүрэн хөрс: Энэ хэвшинжийн хөрс уулын ойт хээрийн бүсийг бүрдүүлэгч гол хөрсний нэг бөгөөд ойтой хиллэх уулын өвөр хажууд, хуурай хээртэй хиллэх газраар уулын ар хажууд нугат хээрийн болон алаг өвст-үетэнт чийгэрхэг хээрийн ургамалшил доор тогтворжино. Хөрсөн дээрх өвслөг ургамлын бүрхэц хурдас чулуулгийн ширхэгийн бүрэлдэхүүн, зузаан, хэр зэрэг сайр чулуурхагаас хамаарч 50-60%-иас 80-90% хүртэл шигүү байна. Зуны богино хугацаанд хур бороо бөөн ордог, нөгөөтэйгүүр сайр чулуурхаг эх чулуулаг нь ус нэвтрүүлэх чадвар сайн учраас уулын хар шороон хөрс үе үе нэвт угаагдах чийгийн горимтой, зарим тохиолдолд бор угаагдлын горим давамгайлах нь ч бий. Мөн хөрсөн дотуурхи хажуугийн урсац үүсэж хөрсний шинж байдалд нөлөөлөх нь бий³.

Хар хүрэн хөрс: Алаг өвс үетэн хуурай хээрийн ургамалшил дор тогтворжих бөгөөд өвслөг ургамлын бүрхэц гадаргын 50-80хувийг эзлэнэ. Өвлийн улиралд 3,4-4 м хүртэл гүн хулдөж, -10°C-ын температур хөрсөнд 80-90см гүн нэвтэрнэ. Чийг багатай, хөнгөн механик бүрэлдэхүүнтэй учраас улирлын цэвдэг нь мөсгүй нь байдаг онцлогтой. Дулааны улиралд хөрсний үе давхаргууд сайн халж, ургамлын ургалтын хугацаанд +10°C-ын температур хөрсөнд 160-180см гүн нэвтэрдэг. Хар хүрэн

¹МУ-н Үндэсний атлас, 2009.

² Ш.Цэгмид Монгол орны физик газарзүй, УБ 1969

³ Д. Доржготов, Монгол орны хөрс. Улаанбаатар, 2003

хөрсний ус нэвтрүүлэх чадвар сайн учраас хур борооны ус гүн нэвчинэ. Агро химийн шинжээр харьцангуй сайн, шим тэжээлийн элементийн агууламж хангалттай сайн, биологийн идэвхи өндөр байдаг.

Хүрэн хөрс: Хүрэн хөрсөн дээрх ургамал тачир сийрэг, ойролцоогоор гадаргын 60 орчим хувийг бүрхэнэ. Энэ хөрсний ялзмагт үеийн зузаан дунджаар 20-30см, давхрагын ялмагийн хэмжээ 2-3.5% байна. Давсны хүчлийн үйлчлэлээр ихэвчлэн шууд ялзмагт үеийн доороос буцлаж эхлэх хэдий ч элс, элсэнцэр хөрсөнд буцлалтын гүн эрс доошлож 50-60см хүрнэ. Карбонатын хамгийн их хуримтлал 35-40см гүнээс эхлэх бөгөөд элс, элсэнцэр хөрсөнд мөн хуримтлалын давхарга доошлоно. Хөрсний давхаргад гөлтгөнө огт байхгүй, хялбар уусах давсны агууламж мөн тун бага агуулагдана. Механик бүрэлдэхүүнээр шавранцар, хөнгөн шавранцар, элсэнцэр хөрс голлож цөмөөрөө аль нэг хэмжээгээр сайр чулуутай болсон буюу элсжсэн байдаг. Хөрс үүсгэх эх чулуулаг эллювий, дэлювий, пролвюийн сайргархаг шавранцар ба элс-хайрга, дан элсэн хурдсаас голчлон тогтоно. Морфологи бүтцийн хувьд ялмагийн давхарга сааралдуу гэгээтэй тод хүрэн өнгөтэй, ихээхэн хуурай, тоосорхог, бөөмөрхөг бүтэцтэй, элсэнцэр хөрс бол тодорхой бүтэцгүй, сайр чулуугаар баялаг эсвэл элсэрхэг, ялмагт үе харьцангуй нимгэн, карбонатын ялгарал нилээн дээрээс эхлэх бөгөөд цагаавтар толбо үүсгэж үйрмэг маягаар хуримтлагдана. Хүрэн хөрс нь ялмаг шим тэжээлийн бодисын нөөцөөр хангалттай биш учир агро-үйлдвэрлэлийн хувьд дунд зэрэг чанартай хөрсөнд багтана.

Хөрсний эвдрэл, элэгдэл бохирдол

Төслийн талбайн хөрсний эвдрэлийн зэрэглэлийг өнгөн хөрсний эвдрэлийн шинж чанарын үзүүлэлтүүд болон хөрсний эвдрэлийн газарзүйн үзүүлэлтүүдийг ашиглан тодорхойлж, хөрсний эвдрэлийн зэрэглэлийн дагуу хөрсний эвдрэлийг агаар сансрын зураг болон хээрийн хэмжилт судалгаан дээр үндэслэн тооцлоо.

Нэг дүгээр талбай буюу Крематорын төв нь нийт 5 га талбайг эзэмшдэг бөгөөд 2 га талбайг хашаалан бүтээн байгуулалт хийсэн ба энэ талбай нь бүхэлдээ Уулын хархүрэн хөрсний тархалттай. Бүтээн байгуулалт, үйл ажиллагааны явцад барилга байгууламжийн дэвсгэр, зам талбай, асфальтан хучилт бүхий талбай зэрэгт нийт 1.54га талбайн хөрс өртөж устсан байна.

Талбайд төслийн үйл ажиллагаанаас гадна байгалийн буюу ус, солины үйл ажиллагаагаар гадаргын урсац үүсэх, жижиг хурдасын болон элсний хуримтлал бүхий нимгэн үе давхарга үүсэх зэрэг хөрсний сул эвдрэл илэрсэн байна.

Усан орчин

Газрын доорх усны нөөц жигд биш тархалттай. Газрын доорх ус хуримтлагдах нөхцөл хур тунадасны хэмжээ, конденсаци үүсэх нөхцөл, тектоник хагарлын байршил, ялангуяа томоохон хагарлаас ихээхэн хамаарна. Дөрөвдөгчийн сэвсгэр хурдасны нүх ба нүх-сүв давхаргын газар доорх усыг чулуулгийн гарал үүслээр нд дараах байдлаар ангилдаг. Үүнд:

Газрын доорх усны алаг цоог тархалттай, хязгаарлагдмал нөөцтэй чулуулагт Палеозойн тунамал чулуулагийн уст давхарга. Энэ нь голдуу тэгш хөндий, уулын

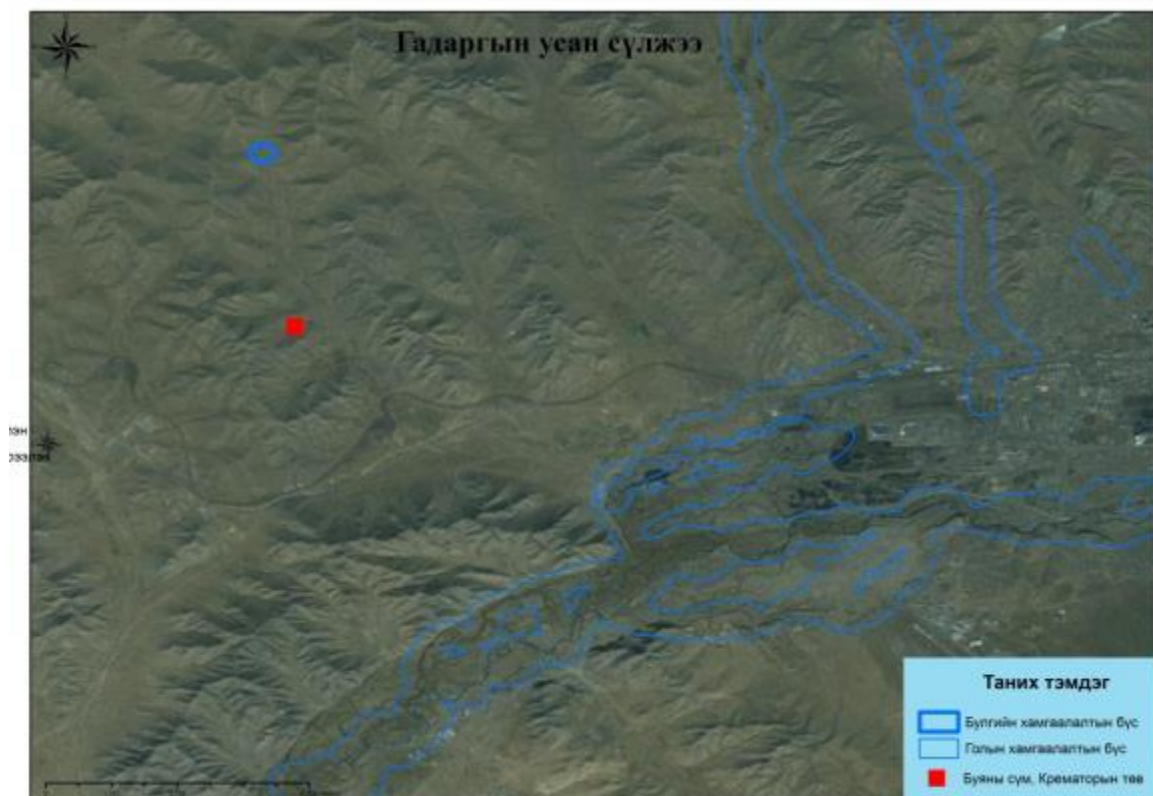
хажуу, дэнж зэрэгт тархсан байх ба 4-16 метрийн гүнд оршино. Ихэнх тохиолдолд уст үе 4-9 метрээс 14-16 метр гүнд орших ба заримдаа 28-80 метр хүрдэг ажээ. 1км² талбайгаас жилд 6-10м³/хоног ус авч ашиглах боломжтой.

Газар доорх ус маш бага ан цавархаг Юрийн интрузив чулуулгийн цст давхарга. Энэ нь уул нуруудын хажуу, жижиг хамрыг хамрах бөгөөд 15-40 метрийн гүнд байдаг. 1 км² талбайгаас 3м³/хоног ус ашиглах боломжтой.

Улаанбаатар Буян ХХК-ийн Буяны сүм, Крематорын төвийн усны хэрэгцээг хангах зориулалтаар байгуулсан гүний худгийн уснаас дээж авч ШУА-ийн Газарзүй-Геоэкологийн хүрээлэнгийн Усны шинжилгээний лабораторид шинжлүүлж үр дүнгийн хуудсыг хавсралтаар харуулаа.

“Гол, мөрний урсац бүрэлдэх эх, усны сан бүхий газрын хамгаалалтын бүс, ойн сан бүхий газарт ашигт малтмал хайх, ашиглахыг хориглох тухай” хуулийг хэрэгжүүлэх зорилгоор Засгийн газар 2010 онд Монгол Улсын нийт нутаг дэвсгэрийг хамруулан гол мөрний урсацын дийлэнх хэсэг буюу 70 гаруй хувь нь бүрэлдэн бий болдог “Гол, мөрний урсац бүрэлдэх эхийн хилийн зааг”-ийг бүсчлэлийн кодоор кодлон дугаарласан 18 аймгийн 109 талбай, 6958 цэгийн газарзүйн солбицол, талбай тус бүрийн хилийн урт (км), талбай (км.кв), харъяалах аймаг, сумаар нь нэг бүрчлэн тогтоосон. Эдгээр мэдээллээс Хөвсгөл нуурын сав газрын мэдээллийг доорх зургаар харуулаа. Өөрөөр хэлбэл 2010 оноос хойш ширгэсэн голууд зурагт устай гэж тэмдэглэгдсэн байгаа болно.

Зураг 7. Гадаргын усны сүлжээ



Ургамлан нөмрөг

Ажлын гол зорилго нь “Крематорын төв”-ийн орчмын ургамалжилтын хэвшинжийг тогтоох, зүйлийн бүрэлдэхүүнийг илрүүлэх, дээрх үйл ажиллагааг явуулснаар тухайн нутгийн ургамал бүрхэвчинд нөлөөлөх сөрөг үр дагавар байгаа эсэхийг тогтоох, үнэлгээ өгөх явдал юм.

Судалгаа явуулсан нутаг нь ургамал газарзүйн мужлалаар Евразийн шилмүүст ой, нуга хээрийн их муж, чийглэгдүү хэвшинжийн Дорнод Азийн Хэнтийн өмнөд бэсрэг ба нам уулсын, физик газарзүйн мужлалаар Өвөр Байгалийн уулт тайгын их муж, Хэнтийн нурууны уулт тайгын муж, Хэнтийн нурууны өмнөт хэсгийн тойрогт хамаарагдана (Монгол улсын Үндэсний атлас, 2009). Судалгаанд хамрагдсан дээрх газар нутаг нь ургамалжилтын хувьд Монгол Дагуурын ойт хээрийн тойрогт багтана.

Төслийн талбайд нам уулсын сул чулуурхаг харгана оролцсон үетэн-улалж-элдэв өвст дунд талхлагдсан, тэгш талын үетэн улалжит их талхлагдсан хээрийн ургамалжилт зонхилон тархсан байх бөгөөд уулын жалга дагасан нам хотсын үетэн-элдэв өвс-улалжит их талхлагдсан хээржсэн нуга тохиолдлоо.

Төслийн ургамалжилт, ургамлын аймгийн судалгааг ургамалжилтын хэвшинж бүрт сөөгөн ташингыг 5x5 м-ийн талбайд, ургамлын бичиглэлийг 1x1 м-ийн талбайд Раменский, Друдьегийн аргаар үйлдэж ерөнхий бүрхэц, зүйлийн бүрэлдэхүүнийг тогтоож, ургамлын зүйлийн бүрэлдэхүүнийг В.И.Грубов (1982)-ийн таних бичгээр тодорхойлон, монгол нэрийг Н.Өлзийхутаг (1983) ашиглав.

Тухайн төслийн талбайд барилга байгууламжтай, хашаан дотроо ногоон байгууламжтай тул бид хашааны гадна талбайд нь ургамалжилтын судалгаагаа явууллаа.

Хээрийн судалгааны бичиглэл

Ургамлын бичиглэл № 1. Уулын голын жалга дагасан үетэн-элдэв өвс-ширэг улалжит их талхлагдсан хээржсэн нугын бүлгэмдэл. хойд өргөрөгийн 47°48'11.8", зүүн уртрагийн 106°47'46.6", 52.09, д.т.д 1379 м-т өргөгдсөн. Өвслөг бүрхэвчийн тусгаг бүрхэц 80%, ургамлын дундаж өндөр 8 см байх ба зонхилогч ургамал Ширэг улалж-55%, Ахар сорт арвай-10%, Галуун гичгэнэ-5%, Имт гичгэнэ-5%, Гялгар дэрс-3-иар ургамал бүлгэмдэл үүсгэжээ.

Ургамлын бичиглэл № 2. Тэгш тал хөндийн элдэв өвс-улалжит их талхлагдсан бүлгэмдэл: Хойт өргөрөгийн 47°54'57.5", зүүн уртрагийн 106°37'18.6", д.т.д 1383 м-т өргөгдсөн. Өвслөг бүрхэвчийн тусгаг бүрхэц 50%, ургамлын дундаж өндөр 7 см байх ба зонхилогч ургамал Ширэг Улалж-30%, Агь шарилж-8%, Үмхий шарилж-5%, Крыловын хялгана-2%, Ишгүй гичгэнэ-2%-иар ургамал бүлгэмдэл үүсгэжээ.

Ургамлын бичиглэл № 3. Уулын сул чулуурхаг үетэн-улалж-элдэв өвст дунд талхлагдсан бүлгэмдэл. Хойт өргөрөгийн 47°55'01.6", зүүн уртрагийн 106°37'16.3", д.т.д 1392 м-т өргөгдсөн. Нарийн навчит харгана-2%-иар оролцох ба өндөр нь 40 см байлаа. Өвслөг бүрхэвчийн тусгаг бүрхэц 40%, ургамлын дундаж өндөр 4 см байх ба

зонхилогч ургамал нь Ширэг улалж-12%, Ишгүй гичгэнэ 10%, Агь шарилж-5%, Налчгар хэрээн хошуу-3%, Крыловын хялгана 2%, зэрэг ургамал бүлгэмдэл үүсгэжээ.

2.3. Нийгэм эдийн засгийн төлөв байдлын товч танилцуулга

Энэхүү бүлэг сэдвийг төсөл хэрэгжих Сонгинохайрхан дүүргийн засаг даргын дэргэдэх статистикийн хэлтэсээс гаргасан 2022 оны 11-р сарын байдлаарх мэдээнд тулгуурлан бэлтгэсэн болно.

Хүн амын ажил эрхлэлт

2022 оны 11-р сарын байдлаар бүртгэлтэй ажил хайгч иргэдийн тоо 642 байгаагаас 333(51.9%) нь эмэгтэйчүүд байна. Бүртгэлтэй ажил хайгч иргэдийн 30(4.7%) нь магистр доктор, 231(36.0%) нь дипломын болон бакалаврын дээд, 37(5.8%) нь тусгай мэргэжлийн дунд, 38(5.9%) нь техникийн болон мэргэжлийн, 289(45.0%) нь бүрэн дунд, 11(1.7%) нь суурь, 4(0.6%) нь бага боловсролтой, 2(0.3%) боловсролгүй иргэд байна.

Бүртгэлтэй ажил хайгч иргэдийн тоо, боловсролын түвшин, насны бүлгээр

| Ажил хайгч иргэн /сарын эцэст/ | Хөгжлийн бэрхшээлтэй иргэд | Боловсролын түвшин | | | | | | | |
|--------------------------------|----------------------------|--------------------|-------|-------|------------|----------------------------|------------------------|--------------------------------|-----------------|
| | | Боловсролгүй | Бага | Суурь | Бүрэн дунд | Техникийн болон мэргэжлийн | Тусгай мэргэжлийн дунд | Дипломын болон бакалаврын дээд | Магистр, Доктор |
| 624 | 6 | 2 | 4 | 11 | 289 | 38 | 37 | 231 | 30 |
| | | Насны бүлэг | | | | | | | |
| | | 15-24 | 25-34 | 35-44 | 45-54 | 55-59 | 60+ | | |
| | | 51 | 231 | 218 | 116 | 21 | 5 | | |

Бүртгэлтэй ажил хайгч иргэдийн 51(7.9%) нь 15-24 насны, 231(35.9%) нь 25-34 насны, 218(34.0%) нь 35-44 насны, 116(18.1%) нь 45-54 насны, 21(3.3%) нь 55-59 насны, 5(0.8%) нь 60 дээш насны иргэд байна. Бүртгэлтэй ажил хайгч иргэдээс 151 хүн ажилд зуучлагдан орсноос 48(31.8%) нь 15-24 насныхан, 45(29.8%) нь 25-34 насныхан, 28(18.5%) нь 35-44 насныхан, 21(13.9%) нь 45-54 насныхан, 6(4.0%) нь 55- 59 насныхан, 3(2.0%) нь 60+ насны иргэд байна. Ажил хайгч иргэдийн тоо, 4-р сард

Ажилд зуучлагдан орсон иргэдийн 4(2.6%) нь магистр доктор, 56(37.1%) нь дипломын болон бакалаврын дээд боловсролтой, 4(2.7%) нь тусгай мэргэжлийн дунд, 4(2.7%) нь техникийн болон мэргэжлийн, 73(48.3%) нь бүрэн дунд боловсролтой, 8(5.3%) нь суурь, 2(1.3%) нь боловсролгүй иргэд байна.

Улаанбаатар хотын хэмжээнд 2022 оны сүүлийн байдлаар **412527** өрхийн **1539252** хүн амьдарч байгаагаас 90231 өрх буюу 341540 хүн СХД-ийн нутаг дэвгэрт харъяалалтай байна. Үүнээс **байшин хороолол ангилалд багтах нийтийн орон сууцанд** 26104 өрхийн 99672 хүн, тусдаа тохилог орон сууцанд 16 өрхийн 75 хүн амьдарч байна. Харин гэр хороолол ангилалд багтах тохилог орон сууцанд 343 өрхийн 1281 хүн, байшинд 33567 өрхийн 129724 хүн, Монгол гэрт 30192 өрхийн 110774 хүн тус тус амьдарч байгаа бол үлдсэн 9 өрхийн 14 хүн орон гэргүй амьдарч байна гэсэн статистик судалгаа байна. /Эх сурвалж: **Нийслэлтийн статистикийн газар** - <http://www.ubstat.mn/>./

Улаанбаатар хот дах нийт өрхийн судалгаа

2022 оны 01 сарын 01-ний байдлаар

Улаанбаатар хот

| | Дүүргийн | | | Байшин хорооллын | | | | | | Гэр хорооллын | | | | | | | |
|----------|----------------|-----------------|--------------------|---------------------|---------------|----------------------------|--------------|-------------|--------------|----------------------|--------------|-------------------|---------------|-----------------------|---------------|-------------|--------------|
| | | | | Нийтийн орон сууцны | | Тусдаа тохилог орон сууцны | | Орон гэргүй | | Тохилог орон сууцанд | | Байшинд амьдардаг | | Монгол гэрт амьдардаг | | Орон гэргүй | |
| | Нэр | Нийт өрхийн тоо | Хүн амын тоо, бүгд | Өрхийн тоо | Хүн амын тоо | Өрхийн тоо | Хүн амын тоо | Өрхийн тоо | Хүн амын тоо | Өрхийн тоо | Хүн амын тоо | Өрхийн тоо | Хүн амын тоо | Өрхийн тоо | Хүн амын тоо | Өрхийн тоо | Хүн амын тоо |
| 1 | Багануур | 8557 | 29433 | 3423 | 12040 | 109 | 314 | 4 | 6 | 59 | 196 | 1661 | 5917 | 3296 | 10953 | 5 | 7 |
| 2 | Багахангай | 1222 | 4459 | 667 | 2372 | 0 | 0 | 2 | 2 | 4 | 20 | 185 | 669 | 362 | 1394 | 2 | 2 |
| 3 | Баянгол | 62784 | 236385 | 51532 | 194160 | 421 | 1546 | 0 | 0 | 199 | 881 | 5839 | 22466 | 4791 | 17325 | 2 | 7 |
| 4 | Баянзүрх | 104881 | 383892 | 57690 | 212515 | 511 | 1856 | 5 | 13 | 828 | 3039 | 23692 | 86603 | 22128 | 79769 | 27 | 97 |
| 5 | Налайх | 10263 | 38929 | 2812 | 9711 | 39 | 152 | 0 | 0 | 43 | 129 | 3619 | 15318 | 3742 | 13598 | 8 | 21 |
| 6 | Сонгинохайрхан | 90231 | 341540 | 26104 | 99672 | 16 | 75 | 3 | 7 | 343 | 1281 | 33567 | 129724 | 30192 | 110774 | 6 | 7 |
| 7 | Сүхбаатар | 39302 | 144542 | 21794 | 81101 | 27 | 99 | 0 | 0 | 237 | 782 | 9488 | 36250 | 7752 | 26306 | 4 | 4 |
| 8 | Хан-Уул | 56874 | 209524 | 37080 | 136749 | 884 | 2820 | 7 | 11 | 144 | 606 | 10665 | 41273 | 8069 | 27999 | 25 | 66 |
| 9 | Чингэлтэй | 38413 | 150548 | 8921 | 35240 | 40 | 168 | 0 | 0 | 381 | 1804 | 19758 | 77175 | 9307 | 36152 | 6 | 9 |
| | Улаанбаатар | 412527 | 1539252 | 210023 | 783560 | 2047 | 7030 | 21 | 39 | 2238 | 8738 | 108474 | 415395 | 89639 | 324270 | 85 | 220 |

Эрүүл мэнд

2022 оны эхний 11 сард 5646 эхээс 5695 хүүхэд мэндэлсэн байна. Өнгөрсөн оны мөн үед 6205 эхээс 6264 хүүхэд мэндэлж байжээ. Тайлант хугацаанд 0-1 насны хүүхдийн эндэгдэл 75 гарсан нь өмнөх оны мөн үеээс 4(5.6%) – аар өссөн байна. 1-5 насны хүүхдийн эндэгдэл 9 гарсан байгаа нь өмнөх оны мөн үеээс 1(12.5%)-аар өссөн байна. Харин тайлант хугацаанд эхийн эндэгдэл 2 гарсан нь өмнөх оны мөн үеээс 7(77.7%) буурсан байна. Тайлант оны 11 сард 0-1 настай хүүхдийн эндэгдэл 1000 амьд төрөлтөнд 13,2 промилл ногдож байгаа нь өнгөрсөн оны мөн үеээс 1.9(16.8%) өссөн байна.

| Үзүүлэлтүүд | 2021.11 | | 2022.11 | |
|-----------------------------|-----------|---------------|-----------|---------------|
| | Бодит тоо | 1000 хүн амд* | Бодит тоо | 1000 хүн амд* |
| | Бодит тоо | 1000 хүн амд* | Бодит тоо | 1000 хүн амд* |
| Төрсөн эх | 6205 | | 5646 | |
| Амьд төрсөн нярай | 6264 | | 5695 | |
| Нийт нас баралт | 1741 | | 1591 | |
| 0-1 насны хүүхдийн эндэгдэл | 71 | 11.3 | 75 | 13.2 |
| 1-5 насны хүүхдийн эндэгдэл | 8 | 1.3 | 9 | 1.6 |
| Эхийн эндэгдэл | 9 | 126.8 | 2 | 35.1 |

Тайлант хугацаанд халдварт өвчнөөр өвчилсөн 21332 хүн бүртгэгдсэн нь өмнөх оноос 4703(18.0%)-аар буурсан бөгөөд 10000 хүнд ногдох халдварт өвчин 630 промилл байна. Энэ нь өнгөрсөн оны мөн үеэс 151.9 (19.4%)-аар промиллоор буурсан байна. Тайлант хугацаанд менингит, төрөлхийн тэмбүү гараагүй. Өмнөх оны мөн энэ үеэс Тэмбүү 22(8.6 %) -аар буурсан байна. Харин Трихомониаз 18(19.6 %) тохиолдлоор, Заг хүйтэн 20(19.4%)-иар тус тус өссөн байна. Харин Ковид-19 халдвар 5226(20.7%)-аар буурсан байна.

| Үзүүлэлтүүд | 2021.11 | | 2022.11 | | УБ хот | |
|------------------------------|-----------|---------------|-----------|---------------|-----------|---------------|
| | Бодит тоо | 10000 хүн амд | Бодит тоо | 10000 хүн амд | Бодит тоо | 10000 хүн амд |
| Бүгд халдварт өвчин | 26035 | 781.9 | 21332 | 630 | 150889 | 993.2 |
| Үүнээс цочмог халдварт өвчин | 25264 | 758.8 | 20568 | 607.4 | 145563 | 958.2 |
| Цусан суулга | 84 | 2.5 | 320 | 9.5 | 1220 | 8 |
| Улаан эсэргэнэ | 2 | 0.1 | 8 | 0.2 | 92 | 0.6 |
| Менингит | 0 | 0 | 0 | 0 | 0 | 0 |
| Гепатит | 10 | 0.3 | 26 | 0.8 | 89 | 0.6 |
| Салхинцэцэг | 11 | 0.3 | 143 | 4.2 | 1275 | 8.4 |
| Гахайн хавдар | 1 | 0 | 1 | 0 | 8 | 0.1 |
| Сальмонеллэз | 3 | 0.1 | 23 | 0.6 | 147 | 1 |
| Ёлом | 1 | 0 | 1 | 0 | 22 | 0.1 |

| | | | | | | |
|---------------------|-------|-------|-------|-------|--------|-------|
| ГХА өвчин | 0 | 0 | 118 | 3.5 | 904 | 6 |
| Хоолны хордлого | 0 | 0 | 1 | 0 | 13 | 0.1 |
| Covid-19 | 25150 | 755.4 | 19924 | 588.4 | 141775 | 933.2 |
| Тэмбүү | 256 | 7.7 | 234 | 6.9 | 1743 | 11.5 |
| Заг хүйтэн | 103 | 3.1 | 123 | 3.6 | 1029 | 6.8 |
| Шинэ илэрсэн сүрьеэ | 320 | 9.6 | 297 | 8.8 | 1255 | 8.3 |
| Трихомоназ | 92 | 2.8 | 110 | 3.2 | 1012 | 6.7 |
| Төрөлхийн тэмбүү | 0 | 0 | 0 | 0 | 5 | 0 |

Гэмт хэрэг

2022 оны 11н сард Сонгинохайрхан дүүрэгт нийт 3148 гэмт хэрэг бүртгэгдсэн нь өмнөх оны мөн үетэй харьцуулахад 470(17.6%) хэргээр өссөн байна. Тайлант хугацаанд үйлдэгдсэн нийт гэмт хэргийн 1369(43.4%) нь цагдаагийн нэгдүгээр хэлтэст, 951(30.2%) нь цагдаагийн хоёрдугаар хэлтэст, 828(26.4%) нь цагдаагийн гуравдугаар хэлтэст тус тус бүртгэгджээ.

Аж үйлдвэр

Дүүргийн аж үйлдвэрийн газрууд 2022 оны эхний 11-р сард 1100.1 тэрбум төгрөгийн бүтээгдэхүүн үйлдвэрлэж, 3639.8 тэрбум төгрөгийн борлуулалт хийжээ. Дүүргийн аж үйлдвэрийн нийт бүтээгдэхүүн үйлдвэрлэлтийн 613.4 (55.7%) тэрбум төгрөгийг хүнсний бүтээгдэхүүний үйлдвэрлэл, 486.7 (44.3%) тэрбум төгрөгийг хүнсний бус бүтээгдэхүүний үйлдвэрлэл эзэлж байна. Нийт хүнсний бүтээгдэхүүн үйлдвэрлэлийн 96.4 (15.7%) тэрбум төгрөгийг мах, махан бүтээгдэхүүн үйлдвэрлэл, 193.5 (31.5%) тэрбум төгрөгийг сүү, сүүн бүтээгдэхүүн үйлдвэрлэл, 105.0 (17.1%) тэрбум төгрөгийг үр тарианы гурил, малын тэжээлийн үйлдвэрлэл, 72.2 (11.7%) тэрбум төгрөгийг ундаа үйлдвэрлэл, 146.1 (24.0%) тэрбум төгрөгийг хүнсний бусад бүтээгдэхүүн үйлдвэрлэл эзэлж байна.

БҮЛЭГ 3. ТӨСЛИЙН ГОЛ БА БОЛЗОШГҮЙ СӨРӨГ НӨЛӨӨЛӨЛ

3.1. Товч тодорхойлолт

Төслийн байгаль орчинд нөлөөлөх сөрөг нөлөөллийг үнэн зөв бодит үндэслэлтэйгээр тогтоосноор болзошгүй хохирол, сөрөг үр дагаврыг бууруулж чадахын зэрэгцээ, нэмэлт судалгааны ажил, тооцооны хүрээг зохистойгоор хязгаарлах боломж гарч, хөрөнгө зардал, цаг хугацаа хэмнэгдэнэ.

Нөлөөлөлд хамрагдах байгаль орчны бүрэлдэхүүн хэсгүүдийн төлөв байдлыг гадаргын өөрчлөлт, физик-химийн, нийгэм-эдийн засгийн өөрчлөлт гэсэн 3 үндсэн бүлэгт хуваан авч үзэж байна. Нөлөөллийн байдлыг сөрөг (-), нөлөөгүй (0), эерэг (+), гэсэн 3 байдлаар ерөнхий үнэлгээ өгсөн болно.

Төслийн үйл ажиллагаанаас байгаль орчны бүрдэл хэсгүүдэд “Дунд” зэргийн сөрөг нөлөөтэй гэж үнэлэгдэж байна. Шарил чандарлах үйл ажиллагаатай холбоотойгоор

агаарын чанар болон хөрсөн бүрхэвчид дунд зэргийн сөрөг нөлөө үзүүлэх бол бусад бүрдэл хэсгүүдэд бага буюу нөлөөгүй гэж үнэлэгдсэн байна.

Төслийн нөлөөллийн үнэлгээний нэгдсэн үр дүн

| Байгаль орчны бүрдэл хэсэг | Төслийн нөлөөллийн түвшин | | |
|--|---------------------------|------|------------------|
| | Их | Дунд | Бага ба нөлөөгүй |
| Газрын хэвлий, геологийн тогтцод | | | -6 |
| Уур амьсгал, агаарын чанар | | -13 | |
| Гадаргын болон газар доорх ус | | | -6 |
| Газрын гадарга, хөрсөн бүрхэвч | | -9 | |
| Ургамлан нөмрөг | | | -8 |
| Амьтны аймаг | | | 0 |
| Түүх соёлын өв, ТХГН | | | 0 |
| Оршин суугчдын болон ажилчдын эрүүл мэнд, хөдөлмөр хамгаалал | | | -6 |

3.2. ТӨСЛИЙН БОЛЗОШГУЙ ОСЛЫН СӨРӨГ НӨЛӨӨЛӨЛ

Ослын нөлөөлөлд өртөгсөд нь ажиллагсад, үйлчлүүлэгчид болон түүгээр зорчин өнгөрөх хүмүүс мөн ойр орчмын барилга байгууламж зэрэг байна.

Нөлөөлөлд өртөх барилга байгууламж болон гадаа суурилагдсан төхөөрөмжүүд гал унтраах хэрэгсэл, галын дохиоллын систем (батлагдсан норм хэмжээнд) хангагдсан, аянга зайлуулагч, статик цахилгаан ба цахилгаан соронзон индукц зэргээс шаардлагын хэмжээнд хүртэл хамгаалагдсан байх ёстой.

Ажлын байрыг ажилтны эрүүл мэнд нь хэвээр хадгалагдах төдийгүй хөдөлмөрлөх чадвар нь ямагт өндөр түвшинд байхаар зохион байгуулахаар зорьж ажиллана. Ажлын байрны орчин нөхцөлийг тодорхойлогч гол хүчин зүйлийг дор дурдав.

- Бичил цаг уур
- Гэрэлтүүлэг
- Агаарын чанар
- Доргио, чичиргээ
- Дуу шуугиан
- Зохион байгуулалт, эмх цэгц, өнгө будаг, тоног төхөөрөмж гэх мэт

Ажлын байрны хяналт шалгалт: Ажлын байрны нөхцөлтэй нь уялдуулан хяналтын хуудсыг бөглөх шаардлагатай бөгөөд хяналтын хуудсанд дараах асуудлуудыг авч үзнэ.

- Ажлын байрны ерөнхий нөхцөл
- Бичил цаг уурын хэмжилт
- Хувийн хамгаалах хэрэгсэл

- Аваар ослын үед авч хэрэгжүүлэх бэлэн байдалд бэлтгэгдсэн эсэх

БҮЛЭГ 4. БАЙГАЛЬ ОРЧНЫ МЕНЕЖМЕНТИЙН ТУХАЙН ЖИЛИЙН ТӨЛӨВЛӨГӨӨНИЙ ГОЛ ЗОРИЛТ

Төслийн байгаль орчин, нийгмийн нөлөөллийн үнэлгээний (БОННУ) үр дүнд үндэслэн үүсэж болзошгүй сөрөг нөлөөллийн хэмжээг арилгах, бууруулах ажлыг төлөвлөх, тэдгээрийг хэрэгжүүлэх арга зүй, хөрөнгө зардлын тооцоо, хариуцах нэгж зэргийг нэг бүрчлэн зааж өгөх, үйл ажиллагаанд баримтлах хууль эрх зүй, стандартуудыг тодруулж өгөх нь энэхүү байгаль орчны менежментийн төлөвлөгөө (БОМТ)-ний зорилго оршино.

БОМТ-г боловсруулахдаа “Байгаль орчин, аялал жуулчлалын сайдын 2019 оны 10 дугаар сарын 29-ний өдрийн А/618 дугаар тушаалаар батлагдсан “Байгаль орчны менежментийн төлөвлөгөө боловсруулах, хянан батлах, тайлагнах журам”, болон холбогдох бусад хууль, журам, стандартыг мөрдлөгөө болгон боловсрууллаа.

Төслийн үйл ажиллагааны жил 2023 оны хугацаанд гүйцэтгэх ажлын зардлыг дараах байдлаар төлөвлөсөн бөгөөд 21809000 төгрөгийг байгаль орчны менежментийн төлөвлөгөөний хэрэгжилтэд зарцуулах шаардлагатай юм.

Хүснэгт1 Зардлын зарцуулалт

| Хийх ажил | 2023 |
|---|-----------------|
| Сөрөг нөлөөллийг бууруулах ажлын төлөвлөгөөг хэрэгжүүлэх зардал | 1000000 |
| Орчны хяналт шинжилгээний хөтөлбөрийг хэрэгжүүлэх зардал | 1200000 |
| Орчны тохижилт цэцэрлэгжүүлэлтийн зардал | 16525000 |
| Хог хаягдлын менежментийг хэрэгжүүлэхэд | 2784000 |
| Тухайн жилийн байгаль орчны менежментийн төлөвлөгөөг олон нийтэд тайлагнах ажлын зардал | 300000 |
| Нийт | 21809000 |

4.1. СӨРӨГ НӨЛӨӨЛЛИЙГ БУУРУУЛАХ АРГА ХЭМЖЭЭНИЙ ТӨЛӨВЛӨГӨӨ

Сөрөг нөлөөллийг бууруулах төлөвлөгөө

| № | Гол болон болзошгүй сөрөг нөлөөллүүд | Сөрөг нөлөөллийг арилгах, бууруулах арга хэмжээ | Сөрөг нөлөөллийн хамрах хүрээ | Хэмжих нэгж | Нэгжийн зардал (төгрөг) | Тоо хэмжээ | Нийт зардал (төгрөг) | Хэрэгжүүлэх хугацаа давтамж | Баримтлах эрх зүйн баримт бичиг |
|------|--------------------------------------|---|-------------------------------|---------------|-------------------------|------------|----------------------|-----------------------------|---------------------------------|
| | Тоосжилтоос хамгаалах | Суварганы хэсэгт талбайн цутгалт хийх | ББТЦ | М2 | 40000 | 50 | 1 000 000 | 2023 оны 2 улиралд | ЗГазрын 62 тогтоол |
| Дүн: | | | | 1 000 000 төг | | | | | |

4.2. ОРЧНЫ ТОХИЖИЛТ, ЦЭЦЭРЛЭГЖҮҮЛЭЛТИЙН ТӨЛӨВЛӨГӨӨ

Орчны тохижилт, цэцэрлэгжүүлэлтийн төлөвлөгөө

| № | Орчны тохижилт, цэцэрлэгжүүлэлтийн зорилт | Нөхөн сэргээлтийн арга хэмжээ | Арга хэмжээний цар хэмжээ | Хэмжих нэгж | Тоо хэмжээ | Нэгжийн зардал | Нийт зардал | Хэрэгжүүлэх хугацаа ба давтамж | Баримтлах эрх зүйн баримт бичиг |
|-----|---|-------------------------------|---------------------------|-------------|------------|----------------|-----------------|--------------------------------|---------------------------------|
| 1 | Ногоон байгууламж | Шар хуайс | ББТЦ | ш | 1500 | 3500 | 5250000 | 2023 оны 2 улиралд | Байгаль хамгаалах тухай хууль |
| | | Гацуур мод тарих | ББТЦ | ш | 50 | 320000 | 16000000 | 2023 оны 2 улиралд | |
| Дүн | | | | | | | 16525000 | | |

4.3. ТҮҮХ, СОЁЛЫН ӨВИЙГ ХАМГААЛАХ АРГА ХЭМЖЭЭНИЙ ТӨЛӨВЛӨГӨӨ

Төслийн талбайн хайгуул судалгаагаар ямар нэгэн түүх соёлын олдвор илрээгүй юм. Цаашид барилга, байгууламжийн ажлын үед түүх соёлын өвийг агуулсан зүйлс олдвол “Соёлын өвийг хамгаалах тухай хуулийн 38.3” зүйл заалтын дагуу мэргэжлийн байгууллагад хандаж авран хамгаалах арга хэмжээг хэрэгжүүлэх шаардлагатай бөгөөд гарах зардлыг төсөл хэрэгжүүлэгч үл маргах замаар шийднэ. Иймд энэхүү байгаль орчны менежментийн төлөвлөгөөнд тусгайлан зардал тусгаагүй болно.

4.4. ХОГ ХАЯГДЛЫН МЕНЕЖМЕНТИЙН ТӨЛӨВЛӨГӨӨ

| № | Хог хаягдлын ангилал | Сөрөг нөлөөллийг арилгах, бууруулах арга хэмжээ | Сөрөг нөлөөллийн хамрах хүрээ | Хэмжих нэгж | Нэгжийн зардал, төг | Тоо хэмжээ | Нийт зардал, төг | Хэрэгжүүлэх хугацаа | Баримтлах эрх зүйн баримт бичиг |
|----|----------------------|---|-------------------------------|-------------|---------------------|------------|------------------|---------------------|---------------------------------|
| | 1 | 2 | 3 | 4 | 5 | 6 | 7 | 8 | 9 |
| 1. | Ахуйн | Хогын тогмол зайлуулж савыг сар бүр ариутгал хийх | ББТЦ | ш | 150000 | 15 | 2 250 000 | Жилийн турш | Хог хаягдлын тухай хууль |
| 2. | Ахуйн | Хог хаягдал ангилж хаях тусгай хогын сав байршуулах | ББТЦ | ш | 178000 | 3 | 534000 | | |
| 2. | Үйлдвэрийн | - | - | - | - | | | | |
| 3. | Аюултай | Зай хураагуур ангилж хаях хогын сав | - | - | - | | | | |
| | Нийт | | | | | | | | |

4.5. Орчны хяналт шинжилгээний хөтөлбөр

| № | Хяналт шинжилгээ хийх үзүүлэлтүүд | Хяналтын цэгийн байршил | Хугацаа ба давтамж | Давтамжийн тоо | Нэгжийн зардал, төг | Нийт зардал, төг | Тайлбар | Баримтлах стандарт, арга, аргачлал |
|---|--|-------------------------|--------------------|----------------|---------------------|------------------|---------|------------------------------------|
| 1 | Орчны хөрсөн дэх эмгэг төрүүлэгч бактерийн тоо | ББТЦ | 1 | 1 | 150000 | 150000 | | MNS5850:2019 /ЗДХ/ |
| 2 | Хөрсөн дэхь хүнд металын шинжилгээ | ББТЦ | 1 | 1 | 150000 | 150000 | | MNS5850:2019 /ЗДХ/ |
| 3 | Ундны усан дахь эмгэг төрүүлэгч бактерийн тоо | ББТЦ | 1 | 1 | 150000 | 150000 | | MNS0900:2018 |
| 4 | Ундны ус бүрэн шинжилгээ | ББТЦ | 1 | 1 | 150000 | 150000 | | MNS0900:2018 |
| 5 | Ундны усан дахь хүнд металын агууламж | ББТЦ | 1 | 1 | 150000 | 150000 | | MNS0900:2018 |
| 6 | Агаарын чанарын шинжилгээ | ББТЦ | 1 | 1 | 150000 | 150000 | | MNS4585:2016 |
| 7 | Ургамал | ББТЦ | 1 | 1 | 150000 | 150000 | | |
| 8 | Амьтан | ББТЦ | 1 | 1 | 150000 | 150000 | | MNS ISO 11269-2:2002 |
| | Нийт | | | | | 1200000 | | |

4.6. Тухайн жилийн байгаль орчин менежментийн төлөвлөгөөг хэрэгжүүлэх удирдлага зохион байгуулалтын төлөвлөгөө

Удирдлага зохион байгуулалтын төлөвлөгөө

| № | Төлөвлөсөн арга хэмжээ | Урьдчилан тооцсон төсөв | Хэрэгжүүлэх хуваарь | | | Хариуцсан албан тушаалтан | тайлбар |
|---|------------------------|-------------------------|---------------------|-----|-----|---------------------------|---------|
| | | | сар | сар | сар | | |
| | | | | | | | |

| | | | | | | | |
|---|--|--|--|--|----|---|--|
| 1 | БОМТайланг боловсруулж, тухайн жилийн 11 сарын 1-нд НБОГазарт танилцуулан тайлагнах | | | | 11 | Стандартын менежер, Цогцолборын менежер | Байгаль орчны менежментийн төлөвлөгөө боловсруулах, хянан батлах, тайлагнах журмын дагуу |
| 2 | БОАЖЯ-нд БОМТайланг тайлагнана. | | | | 12 | Стандартын менежер, Цогцолборын менежер | |
| 3 | БОМТөлөвлөгөөг боловсруулж, тухайн жилийн 12 сарын 10-ны өмнө орон нутгийн БОГазарт танилцуулан баталгаажуулж байх | | | | 12 | Стандартын менежер, Цогцолборын менежер | |

4.7. Тухайн жилийн байгаль орчны менежментийн төлөвлөгөөний хэрэгжилтийг нөлөөллийн бүсийн оршин суугчдад тайлагнах төлөвлөгөө

Оршин суугчдад тайлагнах төлөвлөгөө

| № | БОМТ, БОМТ-ний хэрэгжилтийг тайлагнахад оролцогч талууд | Тайлагнах хэлбэр | Мэдээллийн агуулга | Зохион байгуулах хугацааны тов | Тайлагнах зардал, төг | Хариуцан зохион байгуулах албан тушаалтан | Зохион байгуулах газар |
|---|---|---|---------------------------|--------------------------------|-----------------------|---|-----------------------------|
| 1 | Төсөл хэрэгжих талбай байршиж буй орон нутгийн иргэд, удирдлагууд | Хэрэгжилтийн талаарх мэдээлэл бүхий тараах материал | Тухайн жилд хийгдсэн ажил | 2022 оны 3-р улирал | | Ж. Нарантуяа ББТЦ-ын менежер | Хорооны ИНХурлын танхимд |

4.4 Хог, хаягдлын менежментийн төлөвлөгөө

Төслийн үйл ажиллагаанаас гарах хог хаягдлыг эх үүсвэрээр нь бараа материалын сав, баглаа болон ажилчдын буюу ахуйн гэж хоёр ангилна. Шинж чанараар нь хатуу, шингэн, хий гэж хувааж болох хэдий ч төслийн байгууламж нь төвийн бохирын системд бүрэн холбогдсон учир нэмэлт шингэн хаягдал үүсэхгүй.

Төслийн үйл ажиллагааны хугацаанд 30 орчим хүн тогтмол ажиллахаар хаягдлын хэмжээг тооцсон бол барилгын гаралтай хог хаягдал үүсэхгүй. Ахуйн хог хаягдлыг жилд 10-12 удаа хогийн цэгт хүргүүлнэ. Хог хаягдлын төлөвлөгөөг дээр дурьдсан нэгдсэн төлөвлөгөөнд оруулсан.



Зураг 1. Хогийн савны төрөл

Хогийн саванд тавигдах шаардлага: (Хог хаягдлын тухай хууль)

15.1.1. хог хаягдлыг ангилах, ачих, цуглуулах технологид нийцсэн;

15.1.2.галд тэсвэртэй материалаар хийгдсэн;

15.1.3.хог хаягдал салхиар тархах, хур тунадасны ус хуримтлагдах, шүүрэл ялгарахаас сэргийлсэн.

Хог хаягдал түүнийг цэвэрлэх, зайлуулах болон зохицуулах хэлбэр:

- Ангилсан хог хаягдлаас боломжтой хэсгийг хоёрдогч түүхий эдийн цэгүүдтэй гэрээ байгуулсны үндсэн дээр тогтмол тушаана.
- Барааны сав, баглаа боодлыг зориулалтын хогийн саванд хийнэ. Ингэхдээ хууль, журмын дагуу энгийн, хяналттай, аюултай шинж чанараар нь ангилж хадгална. Үүний хог хаягдал тээвэрлэх, устгах тусгай зөвшөөрөл бүхий аж ахуй нэгжүүдтэй гэрээ байгуулсны үндсэн дээр тушааж байна.

4.6 Тухайн жилийн менежментийн төлөвлөгөөг хэрэгжүүлэх удирдлага зохион байгуулалтын төлөвлөгөө

Байгаль орчны удирдлагын тогтолцооны үе шат бүрд ямар арга хэмжээг хэрхэн төлөвлөх, яаж тодорхойлж хийж гүйцэтгэсэн байх шаардлагатайг дор нэг бүрчлэн орууллаа.

Байгаль орчны бодлого: Төслийн талбай, түүний орчмын байгаль орчны төлөв байдал, төслийн үйл ажиллагааны онцлогийг харгалзан үзсэн байгаль орчны бодлогыг боловсруулан хууль эрхзүйн болон бусад шаардлагыг тогтоож, түүнийг мөрдөх журам боловсруулан ажиллах.

Байгаль орчны төлөвлөлт: Төслийн үйл ажиллагаанаас байгаль орчинд үзүүлж болзошгүй нөлөөллийн үнэлгээг хийж гүйцэтгэж, түүнийг бууруулах арга замыг тодорхойлон байгаль орчинд учруулж болзошгүй сөрөг нөлөөлөл болон эрсдэлийг бууруулах бодит зорилго, зорилтыг тодорхойлон жил бүр байгаль орчны менежментийн төлөвлөгөөнд оруулах.

Байгаль орчны зорилго зорилгод хүрэх үүрэг хариуцлагын зохион байгуулалт, хүрэх арга зам, хугацаа, хэрэгжилтийн үе шатанд хүний нөөц, мэргэшсэн, ур чадвар бүхий боловсон хүчин, орчин үеийн дэвшилтэт технологи, санхүүгийн эх үүсвэрүүд зэрэг бүхий л асуудлыг төлөвлөх.

Хэрэгжүүлэлт, гүйцэтгэл: Байгаль орчны зорилго, зорилгод хүрэх төлөвлөгөөт хугацааны дагуу зохион байгуулагдсан бүх л арга хэмжээг цаг алдалгүй хууль эрхзүй орчин болон стандарт норм, бусад шаардлагад нийцүүлэн хийж гүйцэтгэх.

Хяналт шалгалт: Байгаль орчныг хамгаалах ажлын үр дүнд байгаль орчны хууль эрх зүй, дүрэм журам, стандарт норм, бусад шаардлага болон төсөл хэрэгжихээс өмнөх байгаль орчны суурь нөхцөлтэй харьцуулалт хийж тогтмол хугацаанд хяналт шалгалт хийх.

Удирдлагын сайжруулалт: Байгаль орчны хяналт шалгалтын үр дүнд тулгуурлан төсөл хэрэгжүүлэгчийн удирдлага нь байгууллагынхаа байгаль орчны удирдлагын тогтолцооны нийцтэй, тохиромжтой, үр ашигтай байдлыг тогтмол хангахын тулд тогтоосон хугацаанд түүнд дүн шинжилгээ хийнэ. Дүн шинжилгээний үр дүнгээс хамааруулан үйл ажиллагааг тогтмол сайжруулж, улмаар түүний нийцтэй байдлыг үнэлж, үл тохирох, засч залруулах арга хэмжээг авах талаар заасан журам боловсруулж нэвтрүүлнэ.

4.7 Тухайн жилийн байгаль орчны менежментийн төлөвлөгөөний хэрэгжилтийг нөлөөлөлд өртөгч оршин суугчид, оролцогч талуудад тайлагнах хуваарь

Байгаль орчны менежментийн төлөвлөгөө боловсруулах журмын дагуу төслийн нөлөөлөлд өртөх магадлалтай оршин суугчид, оролцогч талуудад байгаль хамгаалах төлөвлөгөөний хэрэгжилтийг тайлагнаж байх үүрэгтэй бөгөөд жил бүрийн байгаль орчны менежментийн төлөвлөгөөний хэрэгжилтийн тайланг боловсруулан тухайн оны 11 дүгээр сарын 01-ний дотор ерөнхий үнэлгээний дүгнэлт гаргасан байгууллагад хүргүүлэх үүрэгтэй. Тайлагнах хуваарийг дээрх дурьдсан нэгдсэн төлөвлөгөөнд оруулав.

