

ГАРЧИГ

1	ТӨСЛИЙН ТОВЧ ТОДОРХОЙЛОЛТ	3
2	Байгаль орчны өнөөгийн төлөв байдлын товч мэдээлэл.....	11
2.1.1	Судалгааны талбайн байршил	11
2.1.2	Судалгааны талбайн уур амьсгалын нөхцөл.....	11
2.1.3	Төсөл хэрэгжих талбайн физик газарзүйн нөхцөл	12
2.1.4	Геологийн тогтоц ба геоморфологи	12
2.1.5	Гадаргын болон газрын доорх усны нөөц, горим, чанар.....	13
2.1.6	Хөрсөн бүрхэвчийн төлөв байдал, элэгдэл, эвдрэл, бохирдол	14
2.1.7	Ургамлан бүрхэвч	16
2.1.8	Амьтны аймаг	18
2.1.9	Тусгай хамгаалалттай газар	21
2.1.10	Нийгэм-эдийн засгийн нөхцөл	21
3	ТӨСЛИЙН ГОЛ БОЛОН БОЛЗОШГҮЙ НӨЛӨӨЛӨЛ	23
4	БАЙГАЛЬ ОРЧНЫ МЕНЕЖМЕНТИЙН ТУХАЙН ЖИЛИЙН ТӨЛӨВЛӨГӨӨНИЙ ГОЛ ЗОРИЛТ	25
4.1.	Сөрөг нөлөөллийг бууруулах арга хэмжээний төлөвлөгөө	26
4.2.	Орчны тохижилт, цэцэрлэгжүүлэлтийн төлөвлөгөө	27
4.3.	Хог хаягдлын менежментийн төлөвлөгөө	28
4.4.	Орчны хяналт, шинжилгээний хөтөлбөр.....	30
4.5.	Тухайн жилийн байгаль орчны менежментийн төлөвлөгөөг хэрэгжүүлэх удирдлага зохион байгуулалтын төлөвлөгөө	31
4.6.	Тухайн жилийн байгаль орчны менежментийн төлөвлөгөөг хэрэгжилтийг нөлөөлөлд өртөгч оршин суугчид, оролцогч талуудад тайлагнах хуваарь	32
5	ДҮГНЭЛТ.....	34

Зургийн жагсаалт

Зураг 1. Сэлбэгийн агуулах.....	4
Зураг 2. Агуулахын хашаанд байрлах ажилчдын байр, техникийн байр.....	4
Зураг 3. Сэлбэгийн агуулахын схем зураг.....	5
Зураг 4. Агуулахын доторх харагдах байдал	6
Зураг 5. Агуулахын дотор байрлах хэрэглэсэн агаар шүүгч цэвэрлэх өрөө.....	6
Зураг 6. Агуулахын хашаа.....	7
Зураг 7. Агаар шүүгч цэвэрлэх SCD – 6 төхөөрөмж	9
Зураг 8. Төслийн эзэмшил талбайд гаргасан усан хангамжийн гүний худаг ..	10
Зураг 9. Төслийн байршлын зураг.....	11
Зураг 10. Сэлбэгийн агуулахын хашаан дахь гүний худаг	14
Зураг 11. Заримдаг цөлийн цайвар шаргал хөрсний зүсэлт хийсэн гадарга, зүсэлтийн зураг	15
Зураг 12. Төслийн талбайн бэлчээрийн төрлийн өнөөгийн төрх байдал	17
Зураг 13. Амьтны аймгийн газарзүйн мужлал.....	18
Зураг 14. Судалгааны талбай болон тусгай хамгаалалттай газар нутгийн байршил	21
Зураг 15. Хиймэл дагуулын мэдээнээс агуулахын барилга, байгууламжийн харагдах байдал	23

Хүснэгтийн жагсаалт

Хүснэгт 1. Жил, сарын агаарын дундаж температур, °C.....	12
Хүснэгт 2. Хөрсний морфологийн бичиглэл	15
Хүснэгт 3. Байгаль орчны шинжилгээ.....	24
Хүснэгт 4. Байгаль орчны менежментийн төлөвлөгөө хэрэгжүүлэх зардал .	33

1 ТӨСЛИЙН ТОВЧ ТОДОРХОЙЛОЛТ

“Сэлбэгийн агуулах” төсөл нь нийт 17-н мянган нэр төрлийн САТ-ын сэлбэг агуулж, худалдаж харилцагчид үйлчилж байна. Энэхүү “Сэлбэгийн агуулах”-д шланг угсрах цехээс гадна хэрэглэсэн агаар шүүгч цэвэрлэх тусгай төхөөрөмж (Sonic SDC-6) ажилладаг бөгөөд хэрэглэгчийн тоног төхөөрөмжийн ашиглалтын зардлыг хэмнэхэд багагүй хувь нэмэр оруулж байна.

Мөн энд уурхайн болон зам засвар, барилгын зориулалтын өндөр хүчин чадалтай “CAT” маркийн хүнд даацын техник хэрэгслүүд, тэдгээрийн тоног төхөөрөмж, цахилгаан үүсгүүрийн худалдаа, уул уурхай, барилга, зам засварын болон бусад салбаруудад тэргүүлэх тоног төхөөрөмж цехлэгч “Sullair”, Michelin, Miller, Allmand, Goodwin pump, компрессор, насос, гагнуурын аппарат, хөрс нягтруулагч, халаагч, гэрэлтүүлэгч болон өргөгчийн худалдаа, түрээс зэрэг олон талт үйл ажиллагаа явуулж байна.

Төслийн анхны төлөвлөлтөнд сэлбэгийн агуулахаас гадна засвар үйлчилгээний төв хамтад нь барьж байгуулахаар төлөвлөж байсан боловч одоог хүртэл засварын төв баригдаагүй байна.

Тус төсөлд 20 ажилтан ажилладаг, үүнээс 7 хүн орон нутгийн иргэд байна. 7-8 хүн 3 ээлжээр ажилладаг. Ажлын 12 цагаар ажиллана. Орон нутгийн ажилчид ажлын 5 өдрөөр ажилладаг бол Улаанбаатараас ирж ажилладаг ажилчид 20 : 10 гэсэн ээлжээр ажилладаг байна.

Агуулахын хашаанд ажилчдын 2 давхар байр байх боловч ажилчид Цогтцэций сумын төвдөө байрладаг.

Сэлбэгийн агуулах төслийн 8 га талбайг бүхэлд нь тойруулан 2.5 м өндөртэй цагаан торон хашаа татсан бөгөөд хашаанд агуулах, техникийн байр, ажилчдын байр, худаг, цэвэрлэх байгууламжын өрөө, сэлбэг хадгалах контейнарууд зэрэг барилга байгууламжууд байна. Машин механизмын жижиг эд анги, сэлбэгийг агуулахад хадгалах ба том хэмжээтэй, овортой сэлбэг хэрэгслийг агуулахын хашаанд хадгалдаг.

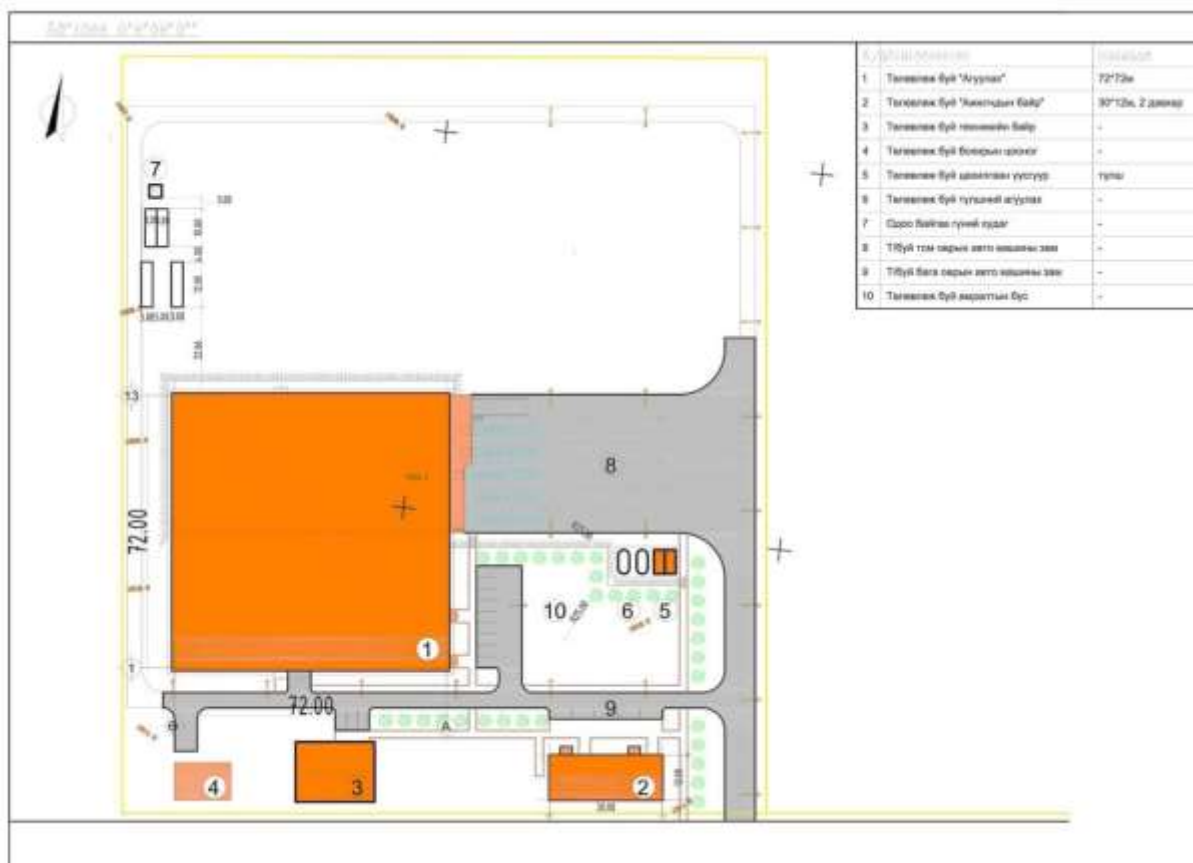




Зураг 1. Сэлбэгийн агуулах



Зураг 2. Агуулахын хашаанд байрлах ажилчдын байр, техникийн байр



Зураг 3. Сэлбэгийн агуулахын схем зураг

Сэлбэгийн агуулах төслийн 8 га талбайг бүхэлд нь тойруулан 2.5 м өндөртэй цагаан торон хашаа татсан бөгөөд хашаанд агуулах, техникийн байр, ажилчдын байр, худаг, цэвэрлэх байгууламжын өрөө, сэлбэг хадгалах контейнарууд зэрэг барилга байгууламжууд байна.

Машин механизмын жижиг эд анги, сэлбэгийг агуулахад хадгалах ба том хэмжээтэй, овортой сэлбэг хэрэгслийг агуулахын хашаанд хадгалдаг.

Агуулах: Тус агуулах нь 72 х 72 м буюу 5184 м² талбайтай ба төмөр каркас, галд тэсвэртэй эрдэс хөвөн сэндвичэн хавтан гадна ханын бүтэцтэй барилга болно.

Тус агуулах нь дотроо төмөр раман тавиуруудтай, агааржуулалт, салхивчийн систем бүхий зориулалтын байр юм. Энд дээрх авто техникийн нэр төрлийн барааны нөөц, сэлбэгийн бараа материал, САТ-ын сэлбэгүүд хадгалагдах ба захиалагчийн хүсэлтийн дагуу худалдаалдаг.

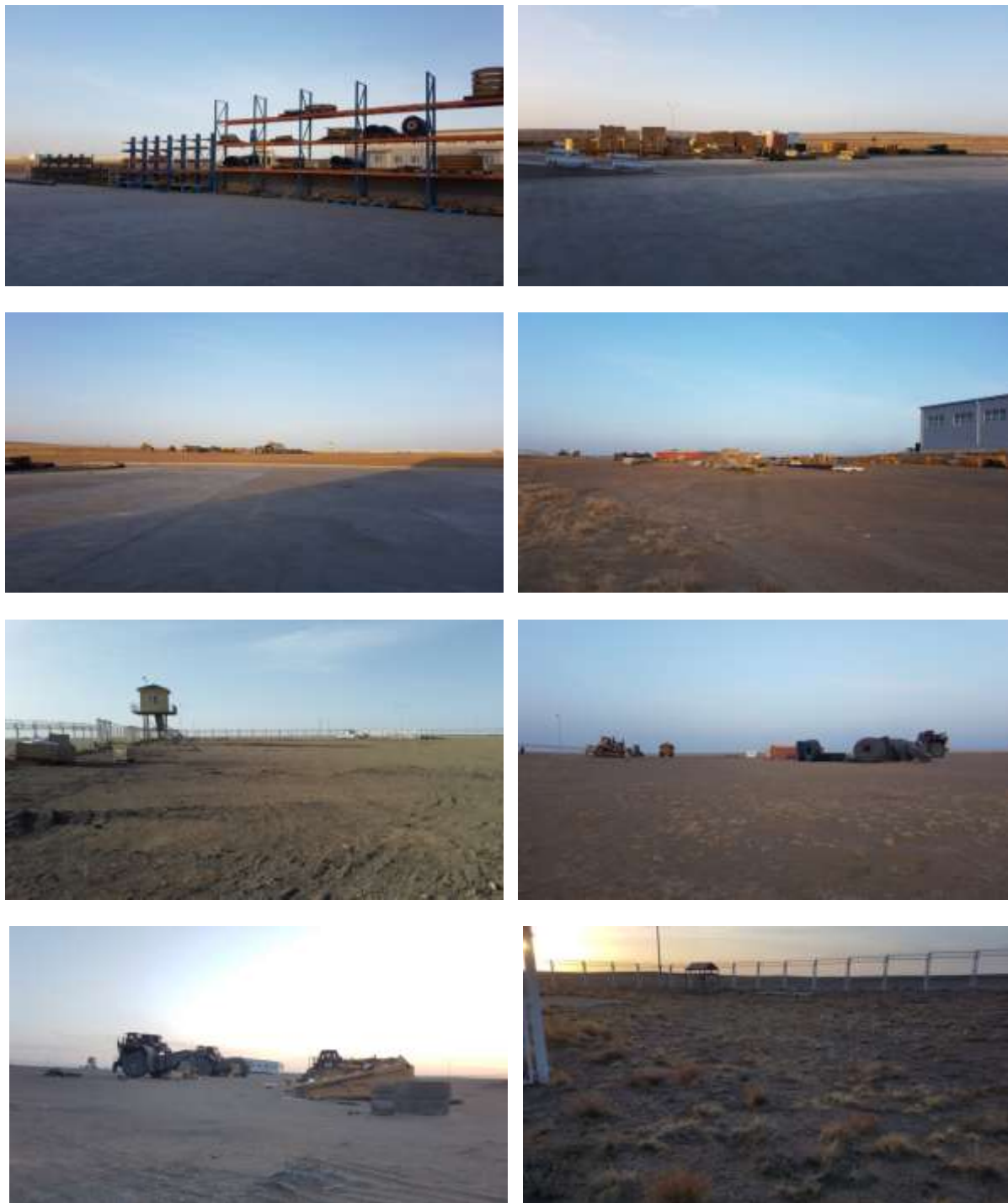
Агуулахын дотор олон жижиг өрөөнүүдэд хуваасан байх ба тэдгээр өрөөнүүдэд шланг угсрах цех, ашигласан шүүлтүүр цэвэрлэх өрөө, оффис, ариун цэврийн өрөө зэрэг өрөөнүүд байна.



Зураг 4. Агуулахын доторх харагдах байдал



Зураг 5. Агуулахын дотор байрлах хэрэглэсэн агаар шүүгч цэвэрлэх өрөө



Зураг 6. Агуулахын хашаа

Тус сэлбэгийн агуулахад шланг угсрах цех болон ашигласан агаар шүүгч цэвэрлэх хэсэг байдаг. Шланг угсрах цех нь захиалагчийн шаардлагын дагуу шланг хоолойг таслах, холбох ажил хийдэг.

SCD – 6 агаар шүүгч цэвэрлэх төхөөрөмж

Ажиллагааны горим:

- Ажиллах үеийн даралт – 120 psi
- Хийн урсгал – 140 cfm
- Дээд хийн тохируулагч (0 – 30 psi) – боломжит 17 – 20 psi
- Доод хийн тохируулагч (0 – 200 psi) – боломжит 90 psi

Үйлчилгээ:

Тогтмол ажиллагаатай үед 2 – 3 цаг тутамд цэвэрлэгч машины дээд хэсэгт тогтсон тоос, тортгийг багс, сойз ашиглан доод тоосонцор сорох хоолой руу сорогч машиныг ажиллуулсан хэвээр буулгаж цэвэрлэнэ.

Байнгын ажиллагаатай үед 8 цаг тутамд, ажиллагаа багатай үед 7 хоног бүр тогтмол эргэх дамрын тосолгооны сүвээр дамруудыг тослох ба Molybdenium (Moly) additive эсвэл Lithium base grease төрлийн товуд тос ашиглана. Нэг тослох сүвэнд 3 – 5 удаа товуд шахах ба шахахаас өмнө мөн шахсаны дараа тоосонцор болон илүүдэл товудыг сайтар арчиж цэвэрлэнэ.

3 сар тутамд төхөөрөмжийн дээд, доод хэсгүүдэд бүрэн үйлчилгээ хийж цэвэрлэнэ.

Тоос хуримтлуулагч сав болон шүүрнүүдийг тогтмол шалгаж цэвэрлэнэ.

Багаж:

- Гарын доорх багажууд
- Багс, сойз (төрөл бүрийн хэмжээтэй)
- Бага оврын цахилгаан тоос сорогч
- Товуд тосолгооны буу

Хэрэглэгдэх зүйлс:

- Cat Advanced 3Moly Grease cartridge (SP – 0960) товуд
- Rust Preventive spray (222 – 3121) – зэв арилгагч шингэн шүршигч
- Break and electrical cleaner spray (4C – 4079) – цахилгааны масс цэвэрлэгч шингэн
- Wipers or shop towels – төрөл бүрийн алчуурууд

Нөөцийн сэлбэг:

Qty 1-M-00144 Chuck Bushing	Qty 6-M-00058 Vee-Roller Wheel Assembly
Qty 5-M-00053 Idler Sprocket	Qty 1-M-00065 Spindle Chain
Qty 1-M-00059 Lifter Chain	Qty 1-M-00034 Inside Rub Nose

Qty 4-M-00033T Replacement Air Tip Qty 16- Replacement Dust Collector Cartridge

Qty 2-750 Watt Replacement Halogen Light Bulb



Зураг 7. Агаар шүүгч цэвэрлэх SCD – 6 төхөөрөмж

Эрчим хүч

Цахилгаан эрчим хүчний хэрэглээг сумын төвийн эрчим хүчний шугамаас татан хангаж байна.

Усны хэрэглээ

Төслийн ус хэрэглээний эх үүсвэр нь ажилчдын унд ахуйн хэрэглээ болон ногоон байгууламжын усалгаа юм. Ус хэрэглээний нийт хэмжээ 1 хоногт 38.6 м³ буюу 0.41 л/с байна. Тус төсөл нь усны хэрэгцээгээ өөрсдийн эзэмшил талбайн хашаанд гаргасан гүний худгаас хангадаг.



Зураг 8. Төслийн эзэмшил талбайд гаргасан усан хангамжийн гүний худга

2 Байгаль орчны өнөөгийн төлөв байдлын товч мэдээлэл

2.1.1 Судалгааны талбайн байршил

“Барловорлд Монголиа” ХХК нь тус талбайдаа “Сэлбэгийн агуулах” төсөл хэрэгжүүлдэг бөгөөд тус сэлбэгийн агуулах нь Улаанбаатар хотоос 540 км, аймгийн төв Даланзадгад хотоос зүүн хойш 100 км зайтай.



Зураг 9. Төслийн байршилын зураг

2.1.2 Судалгааны талбайн уур амьсгалын нөхцөл

Судалгааны талбай орчмын уур амьсгалын нөхцөл нь эх газрын эрс тэс, нэн хуурай, дулаан хээр-говийн мужид багтана. Уур амьсгалын эрс тэс шинж нь хаврын дулааралт, намрын сэрүүсэлтийн явц ижил зун нь халуун, өвөл нь харьцангуй дулаавтар, хавар салхи шуурга их, хуурайшил ихтэй байдгаар илэрнэ.

Тус нутгаар жилд дунджаар 107.5-130.1 мм хур тунадас ордог байна. Салхины жилийн дундаж хурд 3.6-5.1 м/с байна. Жилийн дундаж агаарын температур 4.4°C байна.

Хүснэгт 1. Жил, сарын агаарын дундаж температур, °C

Станц	I	II	III	IV	V	VI	VII	VIII	IX	X	XI	XII	жил
Даланзадгад	-14.7	-10.7	-2.8	6.4	14.3	19.5	21.4	19.6	13.5	5.0	-5.0	-12.2	4.5
Цогтцэций	-15.1	-10.3	-3.7	5.6	13.4	19.4	21.7	19.1	13.1	4.8	-4.4	-11.3	4.4

2.1.3 Төсөл хэрэгжих талбайн физик газарзүйн нөхцөл

Судалгааны талбай орчмын нутаг дэвсгэр нь Их Шанхайн уулсын нам дор газрын өргөн уудам хотгор хөндийд 1510 м-ийн өндөршилтэй газарт байрлана. Алсуураа говийн намхавтар уулсаар зарим хэсэгтээ хүрээлэгдэж, ухаа гүвээ толгод энд тэнд үргэлжилнэ. Тухайлбал зүүн өмнө алсад Цогтцэций уул түүний салбар толгод, хойд хэсэгтээ Цанх, Цогтцэцийн намхан бор толгод үргэлжилнэ. Судалгааны талбай нь физик газарзүйн мужлалтаар Говийн их мужийн Дорнод говийн мужийн Умард говийн ухаа толгодот талын тойрогт, байгалийн бүс, бүслүүрийн хувьд цөлжүү хээрийн бүс нутагт хамаарагдана¹. Газрын гадаргын хувьд тэгш тал, хөндий байна.

2.1.4 Геологийн тогтоц ба геоморфологи

Тус агуулахын талбай нь Таван толгойн кемпийн баруун хойно байрлах бөгөөд энэ хэсгээр доод карбоны вулканоген-тунамал хурдас, хожуу карбон-доод пермийн вулканоген чулуулаг, харин төв хэсэгт нь дээд пермийн нүүрс агуулагч хурдас зонхилон тархсан ба хэсэг хэсэг жижиг талбайд юра, цэрд, палеоген, неогены настай тунамал, туфоген-тунамал, терриген хурдсууд тааралдана.

Дөрөвдөгч галавын сэвсгэр хурдас бүх талбайгаар харьцангуй өргөн тархалттай байна. Доод девоны Өгөөмөр формацийн хурдас талбайн баруун өмнөд захын багахан талбайд тархах ба шаварлаг-цахиурлаг хурдас зонхилж, хүчиллэг болон суурилаг туф, зүсэлтийн доод хэсэгт хасын үе тааралдана. Чулуулаг нь ерөнхийдөө бага зэрэг занаржсан. Хурдасны нийт зузаан 2100-5500м хүрнэ. Доод карбоны Их Шанхай формацийн туф, дундлаг найрлагатай лавын давхарга бүхий терриген хурдас талбайн баруун хойт өнцөгт тархжээ. Вулканомикт, полимикт элсэн чулуу, шаварлаг алевролит, гравелит, олигомикт ба полимикт хөрзөн чулуу зүсэлтэнд зонхилно. Туф, туффит, дундлаг найрлагатай элсэрхэг, хайргархаг тефройдууд, андезитын лав зэрэг вулканоген хурдас хоёрдогч чанартайгаар зүсэлтэнд оролцоно. Нийт зузаан 2880-3000м.

Өгөөмөр формаци хурдсыг үе нийцлэгээр хучиж дээд карбон-доод пермийн хурдсаар бас үе нийцлэгээр хучигдсан байдаг.

Дээд карбон-доод пермийн Дөш овоо формацийн хурдас талбайн баруун урд хэсэгт орших Их Тэмээ, Бага Тэмээ уулсаар, мөн талбайн хойт хэсгээр багахан газраар тархалттай. Терриген чулуулгийн багц (300м хүртэл) агуулсан

¹ Монгол Улсын Үндэсний атлас, 2009 он, 155х

биотитот-эвэр хуурмаг, эвэр хуурмаг, пироксентэй андезит, андезит-дацит, дацит, туф, хүчиллэг туффитээс уг формаци тогтоно. Терриген чулуулгийн дунд шаварлаг-цахиурлаг шохойн чулуулааеёи мишэль болон нарийн үеүд тохиолдоно. Хурдсын нийт зузаан 2400м хүрнэ.

Дээд пермийн Таван толгой формацийн нүүрс агуулагч хурдас нь талбайн төв хэсэгт Ухаа худаг, Бор толгойн хэсгээр тархсан. Дотор нь дээд, доод гэсэн хоёр группэд хувааж үздэг. Доод групп нь хөрзөн чулууны чулуулгийн зузаалаг бөгөөд хөрзөн чулуу, элсэн чулуу, гравелит зэргээс тогтоно. Нүүрс агуулаагүй, харин ургамалын үлдэгдэл ихтэй. Зузаан нь 400м хүрнэ. Дээд групп нь элсэн чулуу, аргиллит, гравелит, хөрзөн чулуу, чулуун нүүрсний давхарга, сидерит, хүчиллэг туфын мишэль зэргээс тогтох бөгөөд зузаан нь 1000-1200м хүрнэ. Дээд юрагийн Шарил формацид хөрзөн чулуу, элсэн чулуу, шавар, бул чулуун хурдас, лицензын талбайн зүүн болон өмнөт хэсэгт багахан газраар тархалттай. Зузаан нь 280-1100 м хүрнэ.

Доод цэрдийн Сайншанд формаци хөрзөн чулуу, гравелит, элсэн чулуу, шаврын хурдас нь талбайн зүүн урд хэсэгт үргэлжлэн тархсан. Зүсэлтийн дээд хэсэгт олон өнгийн шавар, элсэн чулуу ба дунд хэсэгт нь элсэн чулуу, гравелит, ховроор шавар, доод хэсэгт нь улаан өнгийн хөрзөн чулуу, элсэн чулуу, шавар тааралдана. Нийт зузаан нь 500 м хүрнэ.

2.1.5 Гадаргын болон газрын доорх усны нөөц, горим, чанар

Газрын доорхи усны онцлог: Төслийн талбайн гидрогеологийн нөхцөлийг бичихдээ “Барловорлд Монголиа” ХХК-ийн Ажилчдын хотхон төслийн Байгаль орчны төлөв байдлын үнэлгээний тайлангийн гидрогеологийн хэсгээс ашиглав. Тус тайлангийн гидрогеологийн хэсэгт бичихдээ Өмнөговь аймгийн гидрогеологийн тулгуур бүтээлүүд болон Өмнөговь аймгийн Усны аж ахуйн байгууллага, судлаачдын 1974-2007 оны хооронд нийт 33 жилийн хугацаанд хийсэн гидрогеологи-геофизикийн тайланг ашигласан гэж өгүүлжээ.

Цогтцэций сумын нутаг дэвсгэрт 1974-2007 оны хооронд гаргасан 20 гаруй цооногуудын гидрогеологийн үзүүлэлтүүдэд анализ хийж үзэхэд цооногийн дундаж гүн 97.2 м, уст үеийн дундаж интервал 68.1-83.0 м, уст үеийн дундаж зузаан 14.9 м, статистик дундаж түвшин 29.4 м, динамик дундаж түвшин 44.4 м, дундаж ундарга 2.0 л/с байна.

Гадаргын усны онцлог: Судалгааны талбай орчимд байнгын урсгал болон тогтмол устай гол горхи байхгүй. Колдышева.Р.Я. нарын зохиосон гидрогеологийн 1:500000 зурагт Улаан нуур хэмээх тойрмыг “шорвог устай нуур” гэж тэмдэглэсэн байдаг. Гэвч уг тойромд сүүлийн олон жилийн туршид ус хуримтлагдаагүй байна. Энэ Улаан нуур гэдэг нь тухайн нутгийн иргэдийн нэрлэж байгаа тэрхэн хэсгийн жижиг тойрмыг нэрлэж байгаа бөгөөд говийн Улаан нуур /Мандал-Овоо сумын нутагт байдаг/ биш юм.

Судалгааны талбайн орчимд байнгын урсгал болоод тогтмол ус байхгүй учраас гадаргын ус хуурай сайрууд болон Улаан нуурт түр хугацаанд үүсч байсан, эс үүсч байсан, хуурай сайруудаар үерийн ус урсаж юмуу, ус тогтож байсан эсэх, хэрэв ус урсаж юмуу тогтож байсан бол хэдий хэмжээний урсац, тогтмол ус үүсч байсан талаар албан ёсны ямар нэгэн мэдээ сэлт байхгүй билээ.

Тавантолгойн нүүрсний орд газрын нутаг дэвсгэр нь хэдийгээр Монгол орны ус зүйн мужлалаар “түр урсгал бүхий, горхитой муж”-д хамаарагдах боловч энэ сэлбэгийн агуулах орчимд гадаргын ус үндсэндээ байхгүй гэж үзэж болно. Учир нь энэ талбайн эргэн тойрны 15-25 км-д цөөн тооны гар худаг, бороо ихтэй үед ус тогтдог жижиг тойром, 1.2 л/с-ээс ихгүй ундаргатай ганц нэг шанд байх бөгөөд тэдгээр нь байнгын биш устай байдаг.

Газрын доорхи усны чанар: Тус төсөл нь усны хэрэгцээгээ өөрсдийн эзэмшил талбайн хашаанд гаргасан гүний худгаас хангадаг. Худгийн координат: N 43° 43' 7.6" E 105° 24' 13.8" h=1509 м. Тус худгаас дээж авч Газарзүй-Геоэкологийн хүрээлэнд шинжлүүлээ.



Зураг 10. Сэлбэгийн агуулахын хашаан дахь гүний худгаг

Тус худгийн усны ерөнхий хатуулаг 4.1 мг-экв/дм³, исэлдэх чанар 4.16 мг/дм³, pH 7.7, ес 2839 µs/cm, tds 1419 ppm байна.

Шинжилгээний дүнгээс харахад химийн бүрэлдэхүүнээрээ хлорын ангийн, натрийн бүлгийн, 2-р төрлийн, чанарын хувьд давсархаг, зөөлөвтөр ус байна. Шинжилсэн химийн үндсэн үзүүлэлтүүдээс нийт эрдэсжилт болон хлор, натрийн ионуудын агууламж нь “Ундны усны стандарт MNS 900:2005”-д заасан хэмжээнээс их тул хүний унданд тохиромжгүй, хэрэглэх тохиолдолд цэнгэгжүүлж хэрэглэх шаардлагатай.

2.1.6 Хөрсөн бүрхэвчийн төлөв байдал, элэгдэл, эвдрэл, бохирдол

2.1.6.1 Хөрсөн бүрхэвчийн төлөв байдал

Хөрсний газарзүйн мужлалтаар (Доржготов Д., УБ 1984, 1994) судалгааны талбай нь хөрс-газарзүйн Говийн их мужийн Монголын өрнөд мужид оршино.



Зураг 11. Заримдаг цөлийн цайвар шаргал хөрсний зүсэлт хийсэн гадарга, зүсэлтийн зураг

Хүснэгт 2. Хөрсний морфологийн бичиглэл

Ак 0-31(33) см	Цайвар шаргалдуу өнгөтэй, нягт ихтэй, үндэс цөөн, өлөн чийгтэй, чулуугүй, дарь маягийн бүтэцтэй, хөнгөн шавранцар, HCL-н уусмалд сулавтар буцлана, шилжилт өнгөөр аажим, шилжилтийн хил сул долгиорхог
АВ 31(33)-51 (54) см	Цайвар шаргал өнгөтэй, нягтавтар, үндэс цөөн, өлөн чийгтэй, 0.3-0.5мм ширхэгтэй чулуутай, үрлэн бүтэцтэй, хөнгөн шавранцар, HCL-н уусмалд хүчтэй буцлана, шилжилт өнгөөр аажим, шилжилтийн хил сул долгиорхог
Вкар 51 (54)-80 см	Цайвар цагаан өнгөтэй, нягтдуу, үндэсгүй, өлөн чийгтэй, чулуугүй, хавтанлаг бүтэцтэй, хөнгөн шавранцар, HCL-н уусмалд хүчтэй буцлана

Судалгааны талбайд заримдаг цөлийн цайвар шаргал хөрс тархсан байна. Говийн хялганат-таана-сөөгөнцөрт, үетэнт сөөгөнцөрт харгана, хамхуул бүлгэмдэл бүхий заримдаг цөлийн ургамалшил доор тогтворжих бөгөөд хөрсний гадарга дээрх ургамлын бүрхэц 8-15% байна. Энэ хэв шинжийн хөрс уур амьсгалын халуун, хуурай нөхцлээс хамааран хөрсний өнгөн хэсэг дээд үеүд хүчтэй халж, ургамлын үлдэгдэл эрдэсжих явц эрчимтэй байдгаас ялзмагт давхарга тод илрэхгүй. Энэ хөрсний дээд хэсэгт сайр чулуун хучаасны доор сүвэрхэг шинжтэй, цайвар бор өнгөтэй, хатуувтар өнгөн (A_k) үе, түүний доод талын арай цайвар туяатай, үелсэн маягтай (A) үе, давхарга нь цайвар шар өнгөтэй байх нь цөөнгүй, нягтавтар шинжтэй. Давсны хүчилд гадаргаасаа эхэлж хүчтэй бургиж хөөсөрнө. Энэ хөрс гадаргаасаа эхлээд бүх үе давхарга нь карбонаттай байна. Дээд үе давхаргаас доошлох тусам ялзмагийн агууламж багасаж байна. Одоогоор сэлбэгийн агуулахын үйл ажиллагаанд өртөөгүй хөрс болно.

Хөрсний химийн үндсэн шинж чанар: Хөрсний урвалын орчин 8.0 - 8.8 буюу бүх үе давхаргад шүлтлэг шинжтэй. Цахилгаан дамжуулах чадвар маш сул 0.10-0.25 байна. Хөрсний шинж чанарын гол үзүүлэлт болох ялзмагийн хэмжээ

дээд үед 0.42% байхад доод давхаргад 0.07% буюу багасах хандлагатай байгаа нь ургамлын үндэсний хуваарилалттай холбоотой. Хөрс нь байнга карбонатлаг байдгаас хамаарахгүйгээр ялзмагийн хүчлүүдийн найрлагад R_2O_3 -ийн бүтэн хагас ислүүдтэй нэгдэл үүсгэдэг фракцийн хэмжээ давамгайлж ялзмаг нь хөдөлгөөнт шинжтэй байна. Хөрсний шингээх багтаамжийн хэмжээ бага (100 гр хөрсөнд 14-16 мг-экв), солилцоот сууриудын найрлагад кальци, магнион ион давамгайлж байна. Хөрсний усан тунгаамлын химийн найрлагаас харахад хялбар уусах давсны агууламж бага 0.05-0.12%. Энэ нь заримдаг цөлийн нутгийн хөрсний онцлог шинж юм.

Хөрсний ширхэгийн бүрэлдэхүүний онцлог шинж: Хөрсний дээд давхаргад янз бүрийн хэмжээтэй элс 61.2% эзлэх бөгөөд тоосны хэмжээ харьцангуй бага 10.3-22.2%, харин шаврын эзлэх хэмжээ тоосныхоос их 17.8% байна. Доод давхаргуудад ширхэгийн бүрэлдэхүүний хэмжээ улам жижгэрч Всса давхаргад тоосны эзлэх хувь бага байх бөгөөд мөн л тоосорцорын эзлэх хэмжээ их буюу зүсэлтийн хэмжээнд хамгийн их агуулга 35.3% байна. Задлан шинжилгээний дүнгээс харахад элсэнцэр механик болон шаврын бүрэлдэхүүн хөрсний бүх үе давхаргуудад зонхилж байгаа бөгөөд доошлох тусам физик шаврын эзлэх хэмжээ нэмэгдэж байгаа нь хөрсөн дэх өгөршил, шавар үүсэх үйл явцтай холбоотой метаморф шинжийн илрэл болно. Чулууны нийт массын 30% нь сайр, жижиг хэмжээтэй мөлгөржөөгүй чулуу зонхилж байна.

2.1.6.2 Хөрсний бохирдолт

Судалгааны талбайд тус компанийн сэлбэгийн агуулахын үйл ажиллагаатай холбоотой хөрсний эвдрэлийн ул мөр төдийлөн их биш байна. Барилга байгууламж барьсантай холбоотойгоор хөрсөн бүрхэвч дарагдсан байна. Машин механизмын тос, масло хадгалалт болон солих үйл ажиллагаатай холбоотойгоор хөрсөнд химийн болон механик бохирдлууд ажиглагдана.

Агуулахын эзэмшлийн талбайн хөрс хүнд металлаар бохирдсон эсэхийг хөрсний өнгөн үе, давхаргуудаас авсан дээжинд хийсэн бөгөөд хөрсний бохирдолтын дээжлэлтийн үр дүнг Монгол улсын стандарт хэмжээ (MNS 5850:2008)-тэй харьцуулан дүгнэлээ.

Шинжилгээний дүнгээс харахад сэлбэгийн агуулахын хашаанаас авсан дээжинд хийсэн хөрсний хүнд металлын шинжилгээгээр хүнд металлын агууламж стандарт хэмжээнээс даваагүй байна.

2.1.7 Ургамлан бүрхэвч

Энэ газар нутаг нь ургамал газарзүйн мужлалтаар хувьд Евразийн хээрийн их муж, Дорнод говийн цөлийн хээрийн тойргийн Цогтцэцийн районд хамрагддаг.

Судалгааны талбайн ургамлан нөмрөгт өөрчлөлт орсон. Ургамлын арвийн үнэлгээний хувьд дэд зонхилогч ургамлууд нь сор1, бусад зүйл ургамлууд нь

sp-sol үнэлгээтэй байна. Ерөнхий тусгаг бүрхэцийн ихэнх хувийг олон наст өвслөг ургамлууд бүрдүүлж, тэдгээрийн 2-р ташингын сөөгөнцөрлөг ургамлын хагд ба борог өвс бүрдүүлж байлаа. Ургамлын ташинга үүсгэх байдлаар нь үзвэл сөөг, сөөгөнцөр сөөгөнцөрлөг ургамал дээд дэд, олон наст өвслөг, ургамал дунд дээд, өнгөрсөн жилийн борог өвс, хагд (найлзуурууд) доод дэд ташингийг бүрдүүлж байна.



Зураг 12. Төслийн талбайн бэлчээрийн төрлийн өнөөгийн төрх байдал

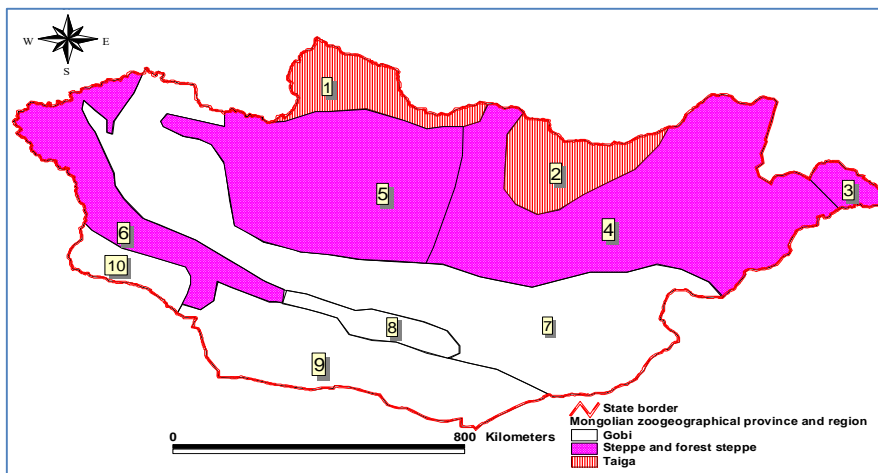
Монгол өвс-Боролзойт бүлгэмдэл

Монгол өвс-Боролзойт бэлчээрийн зонхилогч зүйл нь *Ajania achileoides*-төлөгчдүү Боролзой, дэд зонхилогч зүйл *Stipa gobica*-говийн Хялгана бүрдүүлж байна. *Agropyron cristatum*-саман Ерхөг, *Cleistogenes squarrosa*-дэрвээн Хазаар өвс, *Caragana leucophloea*, *Caragana stenophylla* ургамлууд бүрдүүлж байна. Үүний зэрэгцээ *Artemisia pectinata*-өмхий Шарилж, *Eragrostis minor*-бага Хургалж, *Chloris virgata*-саваан Булган сүүл, *Setaria viridis*-ногоон Хоног будаа, *Carex duriuscula*-ширээ Улалж, *Allium polyrrhizum*-Таана зэрэг ургамлууд зонхилон ургасан. Энэхүү бүлгэмдлийн өнөөгийн төлөв байдал дунд зэрэг доройтолд орсны улмаас уг бүлгэмдэл флорын баялагаараа ядмаг болсон байна. Тухайн бэлчээрт доройтлыг илэрхийлэгч ургамлууд зонхилсон байна. Бэлчээрийн төрлийн дундаж өндөр 35 см, ерөнхий тусгаг бүрхэц 53 хувь, зонхилогч болон дэд зонхилогч зүйл ургамлууд сор1 арвийн үнэлгээтэй. Бэлчээрийн ургац 200-320 кг/га байх ба түүний 50%-ийг үетэн, 25-30%-ийг төлөгчдүү Боролзой эзлэнэ.

2.1.8 Амьтны аймаг

Өмнөговь аймаг Төв Азийн их говь цөлийн бүсэнд оршино. Төслийн талбай орчмын газар нутаг нь амьтны газарзүйн мужлалын хувьд Хойд говийн тойрогт хамаарна (А.Г.Банников 1954).

Судалгааны талбайгаас зүүн өмнө алсад Цогтцэций уул түүний салбар толгод, хойд хэсэгтээ Цанх, Цогтцэцийн намхан бор толгод үргэлжилнэ. Цэций уулын арын сайр садаргаар ихээхэн хэрчигдсэн харгана, буйлст, хайрга чулуурхаг зарим хэсэгт хужир мараа бүхий дэрс, түнгэт хотгортой хур тунадас элбэг үед ус ундрагатай байдаг онцлогтой.



Тайлбар: 1. Хөвсгөл орчмын тойрог 2. Хэнтийн тойрог 3. Баруун Хянганс тойрог 4. Монгол дагуурын тойрог 5. Хангайн тойрог 6. Баруун хойд Монголын тойрог 7. Хойд говийн тойрог 8. Говь-Алтайн тойрог 9. Алтайн өвөр говийн тойрог 10. Баруун говийн тойрог

Зураг 13. Амьтны аймгийн газарзүйн мужлал

Хээрийн судалгаа болон урд өмнө хийсэн судалгаа, ном бүтээлээс магадлахад судалгааны талбай, Цэций уул орчимд 7 багийн 29 зүйлийн хөхтөн амьтад байршин нутагладаг болохыг тогтоолоо.

Амьтан ургамлын ховордсон зүйлийг олон улсын хэмжээнд худалдаалах тухай конвенцын I хавсралтад (хулан адуу), II хавсралтад орсон (аргаль хонь, шилүүс мий, мануул мий, саарал чоно) 5 зүйл байгаа нь төслийн үйл ажиллагааны үед хууль бус агнууртай тэмцэх, сурталчилгаа хийхэд анхаарах шаардлагатай болно. Энд дурьдсан хулан адуу нь энэ нутагт 10-аад жилийн өмнө хэвийн байршин нутаглаж байсан боловч уул уурхайн нөлөөгөөр Монгол орны тархац нутаг нь энэ хэсгээр тасархайтан маш ховордсон. Гэхдээ онцгой нөхцөлд нүүдэл шилжилт хийх үедээ энэ нутгаар дайран өнгөрөх, түр байрших боломжтой тул тухайн үед хамгаалах арга хэмжээ авах төлөвлөлт хийх шаардлагатай. Мөн Цэций уулан дахь аргаль хонь, янгир ямаа дайжин тоо толгой цөөрч байгааг онцгой анхаарч хамгааллын биотехникийн арга хэмжээ төлөвлөх шаардлагатай байна. Бусад зүйлүүд нь идэш тэжээл бологч

мэрэгчтэн ховордсон нөхцөлд дайжин өөр нутагт шилжих боловч мөн нүүдэл шилжилт хийх үедээ тохиолдох магадлалтай.

Агнуурын ач холбогдолтой 9 зүйл байна. Үүнээс 5 зүйл нь ховор амьтны жагсаалтад орсон бөгөөд Төрийн захиргааны төв байгууллагын тусгай зөвшөөрлөөр агнадаг. Үлдсэн 5 зүйл амьтныг амьтны тухай хуулинд заасан хугацаанд агнах боломжтой байдаг. Гэхдээ эдгээр зүйл нь мөн л уурхайн нөлөөгөөр дайжин алга болно.

Төслийн талбай дахь хөхтөн амьтдаас олон улсын үнэлгээгээр устаж болзошгүй 1 зүйл, ховордож болзошгүй 5 зүйл, эмзэг зэрэглэлд 5 зүйл, анхааралд өртөхөөргүй 18 зүйл байна.

Бүс нутгийн үнэлгээ буюу Монгол орны хөхтөн амьтны улаан дансанд үнэлэгдсэн байдлыг авч үзвэл устаж болзошгүй 2 зүйл, ховордож болзошгүй 6 зүйл, эмзэг 2 зүйл, анхааралд өртөхөөргүй 13 зүйл, мэдээлэл дутмаг 12 зүйл байна. Гэхдээ энэ мэдээлэл дутмаг гэдэг үнэлгээ нь говийн алагдаага, козловын атигдаахай, өөхөн-сүүлт атигдаахай зэрэг ховор амьтдын үнэлгээг тодорхойгүй болгосон. Иймээс сэлбэгийн агуулахын талбай орчимд эдгээр амьтдыг ховор амьтдын адил үзэж хамгааллын арга хэмжээ авах шаардлагатай.

Туруутан (*Artiodactyla*)

Хар сүүлтий (Gazella subgutturosa): Энэ зүйлийг олон улсын үнэлгээгээр эмзэг (ЭМ), A2ad, бүс нутгийн үнэлгээ эмзэг (ЭМ), A3cde гэсэн зэрэглэлд оруулсан. Нэлээд удам тархацтай боловч хэсэг хэсэг нутагт тасархайтан хумигдаж тоо толгой, нягтшил нь багассаар байгаа.

Туурайтан (*Perissodactyla*)

Хулан адуу (Equus hemionus): Энэ зүйлийн олон улсын үнэлгээ нь эмзэг (ЭМ) зэрэглэлтэй бөгөөд бүс нутгийн үнэлгээ нь устаж болзошгүй (УБ) гэсэн статустай. Зэрлэг амьтан, ургамлын аймгийн ховордсон зүйлийг олон улсын хэмжээнд худалдаалах тухай (CITES) конвенцийн I хавсралтад бүртгэсэн. Засгийн газрын тогтоолоор (2012 оны №7) ховор амьтны жагсаалтад оруулсан. Монгол улсын улаан номын гурван удаагийн хэвлэлд ховор зэрэглэлээр орсон байна. Хулан адуу нь төсөл хэрэгжих энэ нутагт 10-аад жилийн өмнө хэвийн байршин нутаглаж байсан боловч уул уурхайн нөлөөгөөр Монгол орны тархац нутаг нь энэ хэсгээр тасархайтан маш ховордсон. Гэхдээ онцгой нөхцөлд нүүдэл шилжилт хийх үедээ энэ нутгаар дайран өнгөрөх, түр байрших боломжтой тул тухайн үед хамгаалах арга хэмжээ авах төлөвлөлт хийх шаардлагатай.

Махчтан (*Carnivora*)

Говийн шилүүс мий (Lynx lynx isabellina): Монгол оронд 2 салбар зүйл байдаг. Энэ зүйлийн олон улсын болон бүс нутгийн нь үнэлгээгээр ховордож болзошгүй (ХБ) гэсэн статустай байна. Монгол оронд өргөн тархсан боловч тархалт нь жигд бус. Зэрлэг амьтан, ургамлын аймгийн ховордсон зүйлийг олон улсын хэмжээнд худалдаалах тухай (CITES) конвенцийн II хавсралтад бүртгэсэн.

Бидний судалгаа хийсэн нутагт говийн шилүүс мий (*L. l. isabellina*)-гэх салбар зүйлийг Монгол улсын Засгийн газрын 2012 оны 7-р тогтоолоор ховор амьтны жагсаалтад оруулсан. Монгол улсын улаан номын гурван удаагийн хэвлэлд ховор зэрэглэлээр бүртгэгдсэн.

Говийн өмнөд хэсгийн цөлийн бүсэд тархан байдаг ховор зүйлүүдийн нэг бөгөөд гол идэш тэжээл болох хар сүүлтий, туулай бусад жижиг мэрэгчдийн тоо толгой ховордсонтой шууд хамааралтай тархац нутаг багасан, тоо толгой цөөрч байгаа амьтан.

Мэрэгчтэн (Rodentia)

Бордуу шишүүхэй (Cricetulus migratorius): Энэ зүйлийн олон улсын үнэлгээ нь ховордож болзошгүй (ХБ), манай орны үнэлгээ нь мэдээлэл дутмаг (МД) гэсэн үнэлгээтэй байна. Зүүнгарын говь, Алтайн өвөр говь, Алашань, Дорнод говийн хэд хэдэн газарт тохиолджээ. Тархац нутгийн 33 орчим хувь нь улсын тусгай хамгаалалттай газар бөгөөд булаг, шандны ширгэлт, татралт, ган гачиг зэрэг ховордох шалтгаан болно.

Шувууд

Төслийн талбай орчимд тархсан шувуудыг амьдралын хэлбэр нь голчлон хээржсэн цөлд амьдрах бөгөөд гандуу нутгийн жижиг уул, толгодод амьдардаг шувуудын бүрдэл юм. Энэ нутагт жилийн турш байнга амьдардаг ойр зуур бага зэрэг нүүдэл хийх боловч суурин амьдардаг 15 зүйл шувуу байдаг. Эдгээрээс 2 зүйл монгол улсын улаан номонд данстай, 6 зүйл шувуу CITES-ийн конвенцийн II хавсралтад бүртгэгдсэн.

Манай оронд хавар 3-р сарын дунд үеэс ирээд, өндөглөн зусаад, намар 10 сарын сүүлч болоход буцдаг (нүүдлийн, өндөглөдөг) 23 зүйл шувуу тэмдэглэгдсэн байна. Дээрх шувуудаас 3 зүйл монгол улсын улаан номонд данстай, 8 зүйл шувуу CITES-ийн конвенцийн II хавсралтад бүртгэгдсэн. Жороо тоодгой (*Chlamydotis undulate*) гэх нэг зүйл шувуу Азийн болон Монгол улсын улаан номонд данслагдсан.

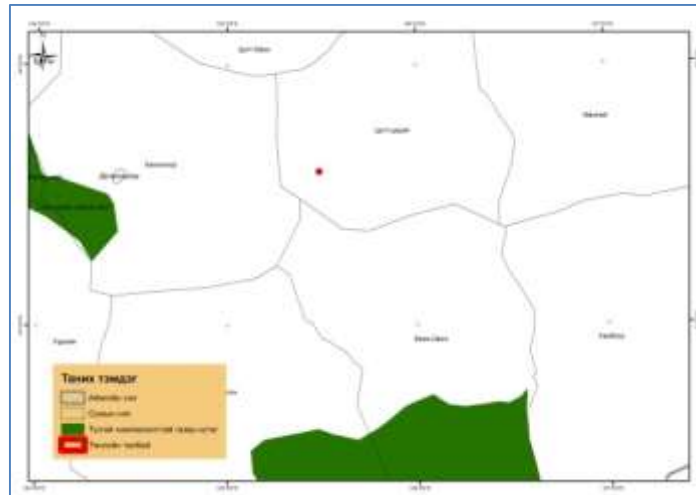
Судалгааны талбай орчимд тархсан мөлхөгчид

Судалгааны талбай орчмын нутагт 12 зүйл мөлхөгчид байрших бөгөөд зүйл тус бүр өөр өөрийн амьдрах бичил орчинд тохиолдох онцлогтой. Эдгээрээс 1 зүйл (тэмээн сүүл могой) CITES-ийн II хавсралтад бүртгэгдсэн, 4 зүйл нь ховордож

болзошгүй, 2 зүйл улаан номонд орсон амьтад бөгөөд бусад зүйлүүд өргөн тархацтай анхааралд өртөхөөргүй зүйлүүд юм.

2.1.9 Тусгай хамгаалалттай газар

Судалгааны талбай нь тусгай хамгаалалттай газар нутгаас хол зайтай оршдог. Хамгийн ойр орших тусгай хамгаалалттай газар нутаг нь талбайгаас баруун тийш 88 км-т “Говь гурван сайхан” байгалийн нөөц газар, зүүн хойш 135 км-т “Загийн-Ус” байгалийн нөөц газар юм.



Зураг 14. Судалгааны талбай болон тусгай хамгаалалттай газар нутгийн байршил

2.1.10 Нийгэм-эдийн засгийн нөхцөл

Өмнөговь аймгийн Цогтцэций сум анх 1924 онд байгуулагдсан. Цогтцэций сум нь 72.5 хавтгай дөрвөлжин километр нутаг дэвсгэртэй, Алтайн уулархаг мужид багтдаг. Нийслэлээс 540 км, аймгийн төвөөс 100 км зайд, өөрийн аймгийн Цогт-Овоо, Манлай, Баян-Овоо, Ханхонгор, Ханбогд, Номгон сумдтай, Дундговь аймгийн Өлзийт сумтай хиллэн, далайн түвшинээс 1200-1791 м-ийн өндөрлөгт орших бөгөөд бүхэлдээ говь цөлийн бүсэд хамаарна.

Булаг, шанд, уул, толгод, говь хөндий, хоолой хослосон байгалийн эрдэнэс баялагаар баян, Монгол Улсын баатар эмэгтэй Т.Борын өлгий нутаг, Гэсэр гэлэнгийн домогт хурдан хул мориор домголсон Говь шанхын хурдан удмын адуу, арвин баялаг нөөцтэй “Тавантолгой” нүүрсний орд зэргээр алдартай нутаг юм.

Тус сум нь чулуун нүүрс, гөлтгөнө, галд тэсвэртэй шавар, алт, зэс, хужир зэрэг эрдэс баялгаа хөрсөн дороо агуулсанаас гадна эдийн засгийн голлох салбар нь мал аж ахуй бөгөөд сүүлийн жилүүдэд уул уурхай эрчимтэй хөгжиж түүнийг даган сум орон нутагт дэд бүтэц хөгжиж, хөгжил цэцэглэлтийн шинэ эрин үетэй зэрэгцэн хөгжих боломж бүрдсэн нутаг юм.

“Таван толгой” ХК, “Энержи ресурс”, “Эрдэнэс таван толгой” зэрэг уул уурхайн томоохон компаниуд олборлолт, тээвэрлэлтийн үйл ажиллагаа явуулдаг.

Засаг захиргааны анхан шатны нэгж болсон Сийрст, Өгөөмөр, Цагаан-Овоо, Билгэх гэсэн 4 багтай, сумын хэмжээнд 6 төсөвт байгууллага үйл ажиллагаагаа хэвийн явуулж байна. Тус сумын нийт хүн ам 7030, хөдөлгөөнт хүн ам 16100, өрхийн тоо 2315-д хүрсэн байна. 2014 онд байдлаар 75156 толгой мал тоолуулсан. Мал таван төрөл дээрээ 9415 толгойгоор өссөн.

3 ТӨСЛИЙН ГОЛ БОЛОН БОЛЗОШГҮЙ НӨЛӨӨЛӨЛ

“Барловорлд Монголиа” ХХК нь 1996 оноос Монгол улсад уул уурхайн тоног төхөөрөмж, сэлбэгийг ханган нийлүүлэх, засварлах, түрээслэх үйл ажиллагаагаа сүүлийн 21 жилийн турш тасралтгүй явуулж байна. Үйл ажиллагааны нэг салбар болох хүнд машин механизмын “Сэлбэгийн агуулах” нь Өмнөговь аймгийн Цогтцэций сумын Цагаан-Овоо багийн нутаг дэвсгэрт үйл ажиллагаагаа явуулдаг.

Тус “Сэлбэгийн агуулах” төсөл нь нийт 17-н мянган нэр төрлийн САТ-ын сэлбэг агуулж, худалдаж харилцагчдад үйлчилж байна. Энэхүү “Сэлбэгийн агуулах”-д шланг угсрах цехээс гадна хэрэглэсэн агаар шүүгч цэвэрлэх тусгай төхөөрөмж (Sonic SDC-6) ажилладаг бөгөөд хэрэглэгчийн тоног төхөөрөмжийн ашиглалтын зардлыг хэмнэхэд багагүй хувь нэмэр үзүүлэх боломжтой.

Мөн энд уурхайн болон зам засвар, барилгын зориулалтын өндөр хүчин чадалтай “CAT” маркийн хүнд даацын техник хэрэгслүүд, тэдгээрийн тоног төхөөрөмж, цахилгаан үүсгүүрийн худалдаа, уул уурхай, барилга, зам засварын болон бусад салбаруудад тэргүүлэх тоног төхөөрөмж цехлэгч “Sullair”, Michelin, Miller, Allmand, Goodwin pump, компрессор, насос, гагнуурын аппарат, хөрс нягтруулагч, халаагч, гэрэлтүүлэгч болон өргөгчийн худалдаа, түрээс зэрэг олон талт үйл ажиллагаа явуулж байна.

Сэлбэгийн агуулах төслийн 8 га талбайг бүхэлд нь тойруулан 2.5 м өндөртэй цагаан торон хашаа татсан бөгөөд хашаанд агуулах, техникийн байр, ажилчдын байр, худаг, цэвэрлэх байгууламжын өрөө, сэлбэг хадгалах контейнарууд зэрэг барилга байгууламжууд байна.



Зураг 15. Хиймэл дагуулын мэдээнээс агуулахын барилга, байгууламжийн харагдах байдал

Хүснэгт 3. Байгаль орчны шинжилгээ

№	Байгаль орчны шинжилгээний асуултууд	Тийм	Үгүй
Ландшафтын бүрдэл хэсэг болон усан орчин, химийн бодисын хэрэглээний нөлөөлөл			
1	Газрын гадаргын хэв шинжид гарах өөрчлөлт	+	
2	Газар ашиглалтын өөрчлөлт	+	
3	Төсөл хэрэгжүүлэх зориулалтаар усны нөөцийг ашиглах эсэх	+	
4	Гадаргын болон газрын доорх усны нөөцийн хомсдол үүсэх эсэх		+
5	Үл нөхөн сэргэх болон байгалийн ховор нөөц, баялгийг ашиглах эсэх		+
6	Тухайн төслийг хэрэгжүүлэх хүрээнд хүний эрүүл мэнд, байгаль орчинд хор хөнөөлтэй химийн бодис, материалыг ашиглах, хадгалах, тээвэрлэх, устгах үйл ажиллагаа явагдах эсэх	+	
7	Тухайн төслийг хэрэгжүүлэх хүрээнд хүний эрүүл мэнд, байгаль орчинд хор хөнөөлтэй химийн бодис, материалыг үйлдвэрлэх үйл ажиллагаа явагдах эсэх		+
8	Төслийн барилга байгууламжийг барьж байгуулах, төсөл хэрэгжүүлэх болон хаалтын үе шатанд хатуу хог хаягдал гарах эсэх	+	
9	Төслийн барилга байгууламжийг барьж байгуулах, төсөл хэрэгжүүлэх болон хаалтын үе шатанд шингэн хаягдал /бохир ус/ гарах эсэх	+	
Орчны бохирдол			
10	Хөдөлгүүрийн хөргүүрийг солих үед хөргөгч шингэн алдагдах эсэх	+	
11	Дугуйны хаягдал үүсэх эсэх	+	
12	Ашигласан тосыг тусгай зориулалтын талбайд хадгалдаг эсэх		+
13	Ашигласан тосыг шатаадаг эсэх		+
14	Хаягдал тосны шүүлтүүрийг дахин ашигладаг эсэх		+
15	Дугуй, ашигласан тос, тосны шүүлтүүр гэх мэт хаягдлыг талбай дээр нь устгадаг эсэх		+
16	Аккумуляторын хаягдлыг талбайд дээр устгадаг эсэх		+
17	Аюултай шинжтэй хог хаягдлыг Монгол улсын Засгийн газрын 264-р тогтоолын дагуу ангилан ахуйн шинжтэй хог хаягдлаас тусад нь хадгалдаг эсэх		+
Эрсдэлийн үнэлгээ			
18	Хүний эрүүл мэнд, аюулгүй байдалд үүсэх эрсдэл	+	
19	Байгаль орчинд үүсэх эрсдэл	+	

4 БАЙГАЛЬ ОРЧНЫ МЕНЕЖМЕНТИЙН ТУХАЙН ЖИЛИЙН ТӨЛӨВЛӨГӨӨНИЙ ГОЛ ЗОРИЛТ

Байгаль орчин-эдийн засаг

Энэхүү төслийн үйл ажиллагаа нь МУ-ын ЗГ-ын мөрийн хөтөлбөр, Бүс нутгийг хөгжүүлэх бодлого, засаг захиргааны нэгжийн хөгжлийн хөтөлбөр, эдийн засгийн өсөлтийг дэмжих, ядуурлыг бууруулах стратегийн баримт бичигт тусгагдсан үзэл баримтлалыг хэрэгжүүлэхэд зохих хувь нэмрээ оруулна. Улс орны эдийн засагт дараах хэлбэрээр хувь нэмэр оруулна.

- Ашгийн татвар
- Хүн амын орлогын албан татвар
- Нийгмийн л шимтгэл
- Газар ашигласны төлбөр
- Ус ашигласны төлбөр
- Байгалийн нөөц баялаг ашиглахгай холбогдох татвар, төлбөрүүд

Мөн байгаль орчныг хамгаалах зардлыг жил бүр үндсэн үйл ажиллагааны төсөвт тусгаснаар БОХТ ба ОХШХ-т тусгагдсан арга хэмжээнүүд хэрэгжинэ.

Байгаль орчин-удирдлага зохион байгуулалт

Төсөл хэрэгжүүлэгч “Барловорлд Монголиа” ХХК-ийн нь байгаль орчны мэргэжилтэн эсвэл мэргэжлийн байгууллагатай гэрээлэн ажиллана. Ингэснээр байгаль орчны календарьчилсан төлөвлөгөө гаргаж, байгаль орчны менежментийн төлөвлөгөөг хэрэгжүүлж, хэрэгжилтийн үр дүн, тайланг компанийн удирдлага, байгаль орчныг хариуцсан бүх шатны төр, захиргааны байгууллагын өмнө хариуцан ажиллах үүрэг хүлээнэ.

Байгаль орчны бодлого, зорилго

“Барловорлд Монголиа” ХХК нь экологи-эдийн засгийн тогтвортой хөгжлийн бодлогын хүрээнд байгаль орчныг хамгаалах үйл ажиллагаандаа мөрдөн хэрэгжүүлэх байгаль орчны бодлогоо дараах хэлбэрээр тодорхойлсон.

- Компанийн бүхий л үйл ажиллагаанд байгаль орчныг хамгаалах асуудал нь чухал ач холбогдолтой байна.
- Байгаль орчныг хамгаалах үйл ажиллагааг тасралтгүй хэрэгжүүлэх, байгаль орчны үзүүлэлтүүдийг сайжруулах, бохирдлоос урьдчилан сэргийлэх, байгаль орчинд учруулах нөлөөллүүдийг хүрч болох хамгийн бага түвшинд байлгахгаар хянана.
- Компаний байгаль орчны бодлого, зорилт, хэрэгжилт, тэдгээрийн үр дүнг олон нийтэд ил тод, нээлттэй, хүртээмжтэй байна.

4.1. Сөрөг нөлөөллийг бууруулах арга хэмжээний төлөвлөгөө

Төслийн үйл ажиллагаанаас үзүүлэх сөрөг нөлөөллийг бууруулах, арилгах, түүнээс урьдчилан сэргийлэх үүднээс дараах арга хэмжээг хэрэгжүүлнэ.

Байгаль орчныг хамгаалах арга хэмжээ	Хамрах хүрээ	Хэмжих нэгж	Тоо хэмжээ	Нэгжийн үнэлгээ, мян.төг	Нийт зардал, мян.төг	Баримтлах хууль, журам, стандарт
Сэлбэгийн агуулахын хашаан дахь автомашин засдаг талбайг хатуу хучилттай болгох	Газрын доорх ус, хөрсний чанар	м ³	1700	0.15	255	Хөрс хамгаалах, цөлжилтөөс урьдчилан сэргийлэх тухай хууль
Цогтцэций сумын төвөөс агуулах хүртэлх шороон замын 2 талаар тэмдэг, тэмдэглэгээ хийх	Хөрсний элэгдэл, эвдрэл, агаарын чанар	ш	10	5	50	MNS 4597:2014
Нийт зардал					305.0	

4.2. Орчны тохижилт, цэцэрлэгжүүлэлтийн төлөвлөгөө

№	Орчны тохижилт, цэцэрлэгжүүлэлтийн зорилт	Нөхөн сэргээлтийн арга хэмжээ	Арга хэмжээний цар хэмжээ	Хэмжих нэгж	Тоо хэмжээ	Нэгжийн зардал, мян.төг	Нийт зардал, мян.төг	Хэрэгжүүлэх хугацаа, давтамж	Баримтлах эрхзүйн баримт бичиг
1	- Тэрбум мод үндэсний хөдөлгөөн - Эзэмшил талбайн 10%-аас доошгүй талбайд ногоон байгууламж бий болгох	500ш мод тарих	Өөрийн эзэмшил талбайд	ш	500	3.5	1750.0	5, 10 сар	Хөрс хамгаалах, цөлжилтөс сэргийлэх тухай хууль, Газрын тухай хууль Тэрбум мод үндэсний хөдөлгөөн
2		Тарьсан мод, сөөгийг арчилж ургуулах, зүлэгжүүлэх		ш	500	1.0	500.0	5-10 сар	
3	Нийт, мян.төг						2250.0		

4.3. Хог хаягдлын менежментийн төлөвлөгөө

№	Хог хаягдлын ангилал	Сөрөг нөлөөллийг арилгах, бууруулах арга хэмжээ	Сөрөг нөлөөллийн хамрах хүрээ	Хэмжих нэгж	Нэгжийн зардал, мян.төг	Тоо хэмжээ	Нийт зардал, мян.төг	Хэрэгжүүлэх хугацаа, давтамж	Баримтлах эрхзүйн баримт бичиг
1	Ердийн	Үйл ажиллагаанаас гарч буй хог хаягдлыг боломжит бүх төрлөөр ангилан хадгалж байх. - Төмрийн хаягдал - Цаасны хог хаягдал - Хуванцар хаягдал - Тостой хаягдал - Ерөнхий хаягдал - Хоол хүнсний хаягдал - Шатах тослох материалын хаягдал	Бүх хог хаягдал	-	-	-	-	Тогтмол	Хог хаягдлын тухай хууль
3		Энгийн хог хаягдлыг ТҮК-тай гэрээгээ сунган гэрээний дагуу зайлуулж байх	Хог хаягдлын хуримтлал	Удаа	-	12	Гэрээний дагуу	Сар бүр	Хог хаягдлын тухай хууль MNS 5344:2011
4		Ахуйн бохир усыг “Ухаа худаг” ХХК-тай байгуулсан гэрээний дагуу зайлуулж байх	Шингэн хог хаягдал	Удаа	-	4	Гэрээний дагуу	Сар бүр	Хог хаягдлын тухай хууль
5		Хоол хүнсний хаягдлыг бокаши бордоо болгох	Галын аюулаас хамгаалах	Иж бүрэн	44.0	1	44.0	2-р улирал	Хог хаягдлын тухай хууль
6		Аюултай	Ашигласан тос түр	Хөрс	ш	-	2	-	1-р улирал

	хог хаягдал	хуримтлуулах битүүмжлэл сайтай, агууржуулалтын системтэй сав байрлуулах	бохирдох						тухай хууль
7		Хаягдал аккумулятор, тос, тосолгооны материал, тостой даавуу гэх мэт аюултай хог хаягдлыг УБ хотод төв оффист хүргүүлэн мэргэжлийн байгууллагаар устгуулах	Хөрс, газрын доорхи ус	удаа	Гэрээний дагуу	4	Гэрээний дагуу	Улирал бүр	
8		Шатах тослох материал болон хог хаягдал түр хадгалах цэгийн доорх талбайг хатуу хучилттай болгох	Хөрс, газрын доорхи ус	м ²	20	5.0	100.0	3 улирал	MN5850:2019
	Нийт, мян.төг						144.0		

4.4. Орчны хяналт, шинжилгээний хөтөлбөр

Тухайн төслийг хэрэгжүүлснээс үүдэн байгаль орчинд үзүүлэх сөрөг нөлөөллийг тухай бүр илрүүлэх, бууруулах, арилгах зорилгоор байгаль орчны төлөв байдал, шинээр үүсэн бий болсон нөхцөл байдалд ажиглалт, хяналт явуулах үйл ажиллагааны удирдамжийг “орчны хяналт шинжилгээний хөтөлбөр” гэнэ.

Үзүүлэлт	Хэмжих нэгж	Байршил	Хугацаа ба давтамж	Нэгжийн өртөг, мян.төг	Нийт зардал, мян.төг/жил	Баримтлах стандарт ба арга, аргачлал
Агаарын чанар	Тоосонцор: TSP, PM2.5, PM10 SOx NOx COx Дуу шуугиан	- Агуулахын хашаанд салхины чиглэлийн дээр, доор - Агуулах - Ажилчдын байр	Жилд 1 удаа	-	Өөрийн багажаар	MNS 4585:2016 Агаарын тухай хууль Агаарын бохирдлын төлбөрийн тухай хууль
Хөрсөн бүрхэвч	- Агрохими - Хүнд металл /Pb, Cd, Hg, As, Cr,.../ - Нефтийн бүтээгдэхүүн - Бактереологи	- Хаягдал тос хадгалах талбай - Засварын талбай	Жилд 1 удаа	55.0	110.0	MNS 5850 : 2008
Ус	- Хүнд металл - Анион, катион - Бактереологи	- Худгийн ус	Жилд 1 удаа	96	96.0	MNS 900:2018 Усны тухай хууль
Нийт зардал, мян.төг					206.0	

4.5. Тухайн жилийн байгаль орчны менежментийн төлөвлөгөөг хэрэгжүүлэх удирдлага зохион байгуулалтын төлөвлөгөө

№	Төлөвлөсөн арга хэмжээ	Урьдчилсан төсөв, мян.төг	Хэрэгжүүлэх хуваарь, сар												Хариуцсан албан тушаалтан	Тайлбар	
			1	2	3	4	5	6	7	8	9	10	11	12			
1	Тухайн жилийн БОМТ-г БОАЖЯ-р батлуулах	-														БО-ы мэргэжилтэн	БОНБУ-ий тухай хууль
3	Тухайн жилийн БОМТ-ний хэрэгжилтийн тайланг Өмнөговь аймгийн БОГ-т хүргүүлж, дүгнүүлэх	-														БО-ы мэргэжилтэн	БОНБҮТ хууль, БОАЖ-ын сайд А/618
4	Ус ашиглуулах дүгнэлтийг Өмнөговь аймгийн байгаль орчны газраар гаргуулах	50														БО-ы мэргэжилтэн	Усны тухай хууль
5	Сумын ЗДТГ-тай Ус ашиглах гэрээ байгуулах, эрхийн бичиг авах	-														Захирал	Усны тухай хууль
6	Байгаль орчныг хамгаалах, хог хаягдлыг бууруулах, хөдөлмөр хамгаалал, галын аюул, осол эрсдлийг бууруулах сургалтыг зохион байгуулах	50.0														БО-ы мэргэжилтэн	Байгаль орчныг хамгаалах тухай хууль
7	Нийт зардал, мян.төг	100.0															

4.6. Тухайн жилийн байгаль орчны менежментийн төлөвлөгөөг хэрэгжилтийг нөлөөлөлд өртөгч оршин суугчид, оролцогч талуудад тайлагнах хуваарь

Төсөл хэрэгжүүлэгч нь төслийн үйл ажиллагаанаас байгаль орчинд үзүүлэх сөрөг нөлөөллийг хамгийн бага түвшинд байлгах, байгаль орчны бохирдлоос сэргийлэх, ажилчид, орон нутгийн иргэд болон бусад сонирхогч талуудад төслийн байгаль орчны бодлого үйл ажиллагааг нээлттэй болгох, ажил хэрэгч харилцааг дэмжих үүднээс төслийн БОМТ, түүний хэрэгжилтийг оролцогч, сонирхогч талуудад тайлагнан, хэлэлцүүлнэ. Тус хэлэлцүүлгийг жил бүр 10-р сард зохион байгуулах ба тухайн жилийн байгаль орчны менежментийн төлөвлөгөөний биелэлтийн тайланд хэлэлцүүлгийн үр дүнг оруулна.

№	БОМТ, БОМТ-ний хэрэгжилтийг тайлагнах оролцогч талууд	Тайлагнах хэлбэр	Мэдээний агуулга	Зохион байгуулах хугацааны тов	Тайлагнах зардал, мян.төг	Хариуцан зохион байгуулах албан тушаалтан	Зохион байгуулах газар
1	Төслийн талбайн ойролцоох иргэд болон төсөл хэрэгжиж буй баг, сонирхогч талууд, засаг захиргааны ажилчид	Цаасан болон presentation хэлбэрээр тайлагнах, хэлэлцэх	Үйл ажиллагааны талаарх мэдээлэл, төслөөс БО болон НЭЗ, хүний эрүүл мэндэд үзүүлсэн эерэг, сөрөг нөлөөлөл, түүнийг бууруулах багасгах чиглэлээр хийсэн арга хэмжээ, байгаль хамгаалах чиглэлээр хийсэн ажлын тухай	10 сард	50.0	Захирал, менежер, БО-ы мэргэжилтэн	Цогтцэций сум, Цагаан-Овоо баг
2	БОМТ-ий биелэлтийг аймгийн БО-ы газраар дүгнүүлэх	3% хэвлэмэл болон цахим хэлбэрээр	Тухайн жилийн БОМТ-ий хүрээнд, мөн байгаль хамгаалах чиглэлээр хийсэн нэмэлт ажлуудын тухай	11 дүгээр сарын 1	-	Захирал, менежер, БО-ы мэргэжилтэн	Өмнөговь аймгийн БОАЖГ
3	Нийт зардал, мян.төг				50.0		

Хүснэгт 4. Байгаль орчны менежментийн төлөвлөгөө хэрэгжүүлэх зардал

№	Арга хэмжээ	Зардал, мян.төг
1	Сөрөг нөлөөллийг бууруулах, урьдчилан сэргийлэх арга хэмжээний төлөвлөгөө	305.0
2	Орчны тохижилт, цэцэрлэгжүүлэлтийн төлөвлөгөө	1550.0
3	Хог, хаягдлын менежментийн төлөвлөгөө	144.0
4	Тухайн жилийн байгаль орчны менежментийн төлөвлөгөөг хэрэгжүүлэх удирдлага зохион байгуулалтын төлөвлөгөө	100.0
5	Орчны хяналт шинжилгээ	206.0
6	Тухайн жилийн байгаль орчны менежментийн төлөвлөгөөний хэрэгжилтийг нөлөөллийн бүсэд оршин суугчдад тайлагнах	50.0
	Нийт зардал, мян.төг	2355.0

5 ДҮГНЭЛТ

Өмнөговь аймгийн Цогтцэций сумын нутагт орших “Сэлбэгийн агуулах” төслийн 2023 оны байгаль орчны менежментийн төлөвлөгөөг 2019 онд батлагдсан Байгаль орчны нөлөөллийн нарийвчилсан үнэлгээний тайлан болон үйл ажиллагааны төлөвлөгөөтэй уялдуулан хийж гүйцэтгэв. Тус төслийн 2023 оны байгаль орчны менежментийн төлөвлөгөөний нийт зардал 2355.0 мян.төг (хоёр сая гурван зуун тавин таван мянган төгрөг) болно.