

КЭЙТҮ ХХК

**“ГОРХИ-ТЭРЭЛЖИЙН БЦГ-ЫН ХЯЗГААРЛАЛТЫН
БҮСЭД АЯЛАЛ ЖУУЛЧЛАЛЫН ЦОГЦОЛБОРЫН ҮЙЛ
АЖИЛЛАГАА ЯВУУЛАХ” ТӨСЛИЙН 2023 ОНЫ
БАЙГАЛЬ ОРЧНЫ МЕНЕЖМЕНТИЙН ТӨЛӨВЛӨГӨӨ**

АГУУЛГА

НЭГ. ТӨСЛИЙН ТОВЧ ТАНИЛЦУУЛГА -----	1
1.1. ТӨСЛИЙН ТОВЧ ТАНИЛЦУУЛГА -----	1
ТӨСӨЛ ХЭРЭГЖҮҮЛЭХ ҮНДЭСЛЭЛ-----	1
ТӨСЛИЙН АЧ ХОЛБОГДОЛ-----	1
ЦЭВЭРЛЭХ БАЙГУУЛАМЖ-----	1
1.1.1. ЦАХИЛГААН ХАНГАМЖ -----	2
1.1.2. УСАН ХАНГАМЖ -----	2
1.1.3. ДУЛААН ХАНГАМЖ-----	2
1.1.4. ХАТУУ БОЛОН ШИНГЭН ХОГ ХАЯГДАЛ -----	2
1.1.5. ЦЭВЭРЛЭХ БАЙГУУЛАМЖ -----	3
1.1.6. БУСАД ХАЯГДАЛ -----	3
ХОЁР. ТӨСЛИЙН ТАЛБАЙ, ТҮҮНИЙ ОРЧНЫ БАЙГАЛЬ ОРЧИН НИЙГЭМ ЭДИЙН ЗАСГИЙН ТӨЛӨВ БАЙДЛЫН ТОВЧ ТОДОРХОЙЛОЛТ -----	4
2.1. ТӨСЛИЙН БАЙРШИЛ-----	4
2.2. БАЙГАЛЬ ОРЧНЫ ТӨЛӨВ БАЙДАЛ-----	4
2.2.1. ГАЗРЫН ГАДАРГА, ХЭВЛИЙ-----	4
2.2.2. ГЕОЛОГИЙН ТОГТОЦ-----	4
2.2.3. ГЕОМОРФОЛОГИ -----	4
2.2.4. УУР АМЬСГАЛ -----	6
2.2.5. ХӨРСӨН БҮРХЭВЧ, ТҮҮНИЙ ОНЦЛОГ-----	7
ГУРАВ. ТӨСЛИЙН ГОЛ БА БОЛЗОШГҮЙ СӨРӨГ НӨЛӨӨЛЛИЙН ТОВЧ ТОДОРХОЙЛОЛТ -----	9
3.1. АГААРЫН ЧАНАРТ ҮЗҮҮЛЭХ НӨЛӨӨЛӨЛ -----	9
3.2. ХӨРС, УРГАМЛАН БҮРХЭВЧИД ҮЗҮҮЛЭХ НӨЛӨӨЛӨЛ -----	9
3.4. ГАДАРГЫН БОЛОН ГАЗРЫН ДОРХ УСНЫ БОХИРДОЛ -----	9
3.5. АМЬТНЫ АЙМАГТ ҮЗҮҮЛЭХ НӨЛӨӨЛӨЛ -----	9
3.6. ТӨСӨЛ ХЭРЭГЖИХ ОРЧНЫ ТҮҮХ, СОЁЛЫН ДУРСГАЛТ ЗҮЙЛС -----	9
ДӨРӨВ. СӨРӨГ НӨЛӨӨЛЛИЙГ БУУРУУЛАХ АРГА ХЭМЖЭЭНИЙ ТӨЛӨВЛӨГӨӨ -----	10
ТАВ. ОРЧНЫ ТОХИЖИЛТ, ЦЭЦЭРЛЭГЖҮҮЛЭЛТИЙН ТӨЛӨВЛӨГӨӨ -----	11
ЗУРГАА. ХОГ, ХАЯГДЛЫН МЕНЕЖМЕНТИЙН ТӨЛӨВЛӨГӨӨ -----	12
ДОЛОО. ТҮҮХ, СОЁЛЫН ӨВИЙГ ХАМГААЛАХ АРГА ХЭМЖЭЭНИЙ ТӨЛӨВЛӨГӨӨ -----	13
НАЙМ. ОРЧНЫ ХЯНАЛТ ШИНЖИЛГЭЭНИЙ ХӨТӨЛБӨР -----	13
ЕС. ТУХАЙН ЖИЛИЙН БАЙГАЛЬ ОРЧНЫ МЕНЕЖМЕНТИЙН ТӨЛӨВЛӨГӨӨГ ХЭРЭГЖҮҮЛЭХ УДИРДЛАГА ЗОХИОН БАЙГУУЛАЛТЫН ТӨЛӨВЛӨГӨӨ -----	13
АРАВ. ТУХАЙН ЖИЛИЙН БАЙГАЛЬ ОРЧНЫ МЕНЕЖМЕНТИЙН ТӨЛӨВЛӨГӨӨНИЙ ХЭРЭГЖИЛТИЙГ НӨЛӨӨЛЛИЙН БҮСЭД ОРШИН СУУГЧДАД ТАЙЛАГНАХ ТӨЛӨВЛӨГӨӨ -----	14

НЭГ. ТӨСЛИЙН ТОВЧ ТАНИЛЦУУЛГА

1.1. Төслийн товч танилцуулга

КЭЙТҮ ХХК-ийн Аялал жуулчлалын цогцолбор төсөл нь Налайх дүүргийн 1 дүгээр хорооны нутаг дэвсгэр, Горхи-Тэрэлжийн байгалийн цогцолборт газрын хязгаарлалтын бүс, улаан хадны энгэрт 4.2 га талбайд хэрэгжинэ.

Төсөл хэрэгжүүлэх үндэслэл

Монголчуудын амьдралын хэв маягт хотжилт гүн гүнзгий нөлөөлж, хотын хурдацтай хэмнэл, дуу чимээ, ажлын ачаалал, агаарын бохирдол зэрэг олон сөрөг хүчин зүйл дарамт, стресс үүсгэж байна. Ялангуяа Дэлхий нийтийг хамарсан халдварт тахлын үед дотоодын аялал жуулчлал, аялагч, үйлчлүүлэгчдийн дархлаг дэмжих амралт сувиллын хэрэгцээ шаардлага бий болсоор байна. Тиймээс хүний эрүүл мэндэд хортой, дарамттай орчноос хэсэг хугацаанд холдож, гэр бүлээрээ цэвэр агаарт ая тухтай орчинд амрах, бага насны хүүхдээ байгальд ойр, эрүүл чийрэг өсгөн хүмүүжүүлэх эрэлт хэрэгцээг мэдэрч төсөл хэрэгжүүлэгч нь дотоодын амрагч, гэр бүл, тусгай сонирхлын аялагчдад зориулсан амралтын газар байгуулах төслийг өргөжүүлэн хэрэгжүүлэхээр төлөвлөв.

Төслийн ач холбогдол

Төсөл хэрэгжиснээр аялагчдын цэвэр агаарт эрүүл, чийрэг орчинд амрах, алжаал тайлах хэмнэлийг бий болгож Монгол орны зан заншил, нүүдэлчдийн ахуйн соёл, уламжлалыг дотоодын болон гадаадын үйлчлүүлэгч, тэр дундаа өсвөр насны хүүхдүүдэд эх орноо хайрлан хамгаалах, уламжлалт ахуйг танин мэдэх, өвлүүлэх чиглэлд түлхүү анхаарсан үйлчилгээг хүргэхийн сацуу орон нутгаас тогтмол болон гэрээт ажилчнаар нийт 15 хүнийг ажлын байртай болгож, тус дүүргийн иргэдийн тарьсан органик хүнсний ногоо, мах махан бүтээгдэхүүнээр амралтын хэрэгцээг хангах, улсын татвар бүрдүүлэлтэнд хувь нэмэр оруулах зэрэг чухал ач холбогдолтой.

Төслийн хүчин чадал

Тус “Аялал жуулчлалын цогцолбор” төсөл нь зуны улиралд өдөрт 200-250, өвөлд 100-150 хүн хүлээн авах хүчин чадалтай жилийн 4 улиралд тасралтгүй ажиллахаар төлөвлөөд байна. Амрагчдын тав тух, чөлөөт цагийг зөв боловсон өнгөрөөх сагсан бөмбөг, гар бөмбөг, хүүхдийн тоглоомын талбай зэрэг нь иж бүрнээр барьж байгуулагдана. Тус цогцолбор нь дөрвөн улиралд зочид хүлээн авах 2 гэр ресторан, 10 гэр буудалтайгаар үйл ажиллагаагаа явуулна.

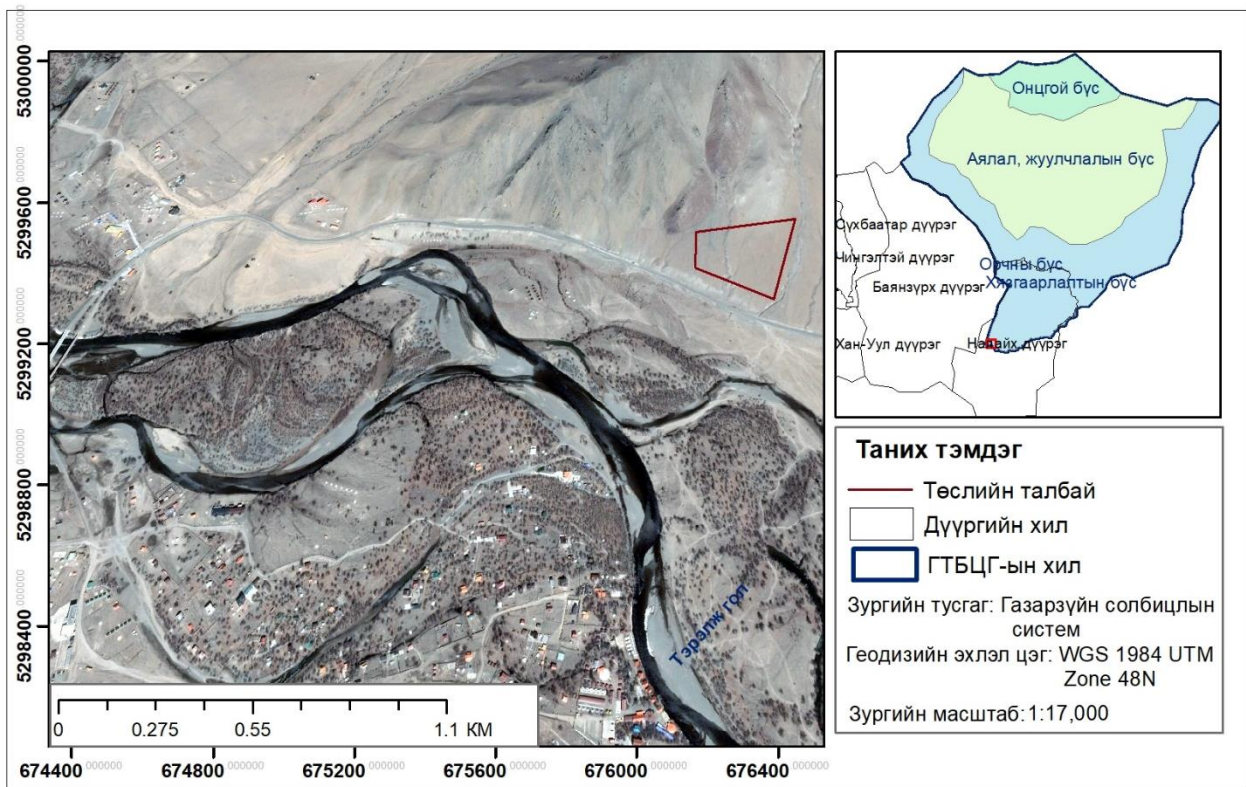
Мөн хурал зөвлөгөөн зохион байгуулахад зориулагдсан өндөр хурдны интернэт, телефон утас бүхий орчин үеийн тохижилт бүхий, ариун цэврийн өрөө, бэлэг дурсгалын зүйлийн худалдааны дэлгүүр зэргийг ажиллуулах ба угаалгын газар, теннис, билльярд тоглох задгай талбай, 8-10 машины зогсоол зэргийг төлөвлөсөн байна.

Цэвэрлэх байгууламж

Аялал жуулчлалын цогцолбор нь ахуйн бохир шингэнийг цэвэрлэх байгууламжтай байхаар төлөвлөгдсөн. Тус байгууламжийг байгуулахдаа бохирын сүлжээний төгсгөлд шингэн хаягдлыг цэвэрлэхээр төлөвлөсөн байдаг.

Тухайлбал, амрагчдын гэр буудал болон ресторанаас гарсан ахуйн гаралтай бохир шингэн нь бохир усны сүлжээгээр дамжин бохирын гол шугамд нийлнэ. Гол шугамын эцэст шугамын хоолойн дагуух цэгүүдээр механик болон химийн цэвэрлэгээг хийж, цэвэрлэсэн усыг хөрсөнд шингээн хаяхаар төлөвлөсөн.

Зураг 1. Төсөл хэрэгжих талбайн байршил



Төслийн байршил нь Налайх дүүргийн нутаг дэвсгэр, Горхи-Тэрэлжийн байгалийн цогцолборт газрын хязгаарлалтын бүс, улаан хадны энгэр буюу ГТБЦГ-ын хамгаалалтын захиргаанаас хойш 2.5 км зайд, 4.2 га талбайд хэрэгжинэ.

1.1.1. Цахилгаан хангамж

Цахилгаан эрчим хүчийг Улаанбаатар хотын цахилгааны нэгдсэн шугам сүлжээнээс авдаг.

1.1.2. Усан хангамж

Унд ахуйн цэвэр усыг гүний худаг гарган шийдвэрлэхээр төслийн тодорхойлолтод тусгагдсан. Цэвэр усны хэрэглээг өдөрт нэг хүнд 10 литрээр тооцон үзвэл, оргил ачааллын үед 250 хүн болно. Үүн дээр ажилчдын тоог нэмвэл хоногт 265 хүн. Тооцвол: хоногт $265 \cdot 10 = 2650$ буюу 2.6 тонн ус хэрэглэнэ.

1.1.3. Дулаан хангамж

Амралтын газрын дулаан хангамжийг Коспел фирмийн 42 квт чадал бүхий цахилгаан зуух, шалны халаалтын системээр шийдвэрлэнэ.

1.1.4. Хатуу болон шингэн хог хаягдал

Төслийн үйл ажиллагаанд ахуйн чанартай хатуу, шингэн төлөвийн хог хаягдлаас өөр хаягдал гарахгүй. Харин барилга байгууламж барих үед барилгын хог хаягдал гарах бөгөөд түүнийг ГТБЦГ, Дүүргийн засаг даргатай хийсэн гэрээний дагуу зайлуулж байх.

1.1.5. Цэвэрлэх байгууламж

Төслийн үйл ажиллагаанаас гарах шингэн хаягдлыг Топак-20 маркийн цэвэрлэх байгууламжаар бохирыг 98% цэвэршүүлэн “Хүрээлэн буй орчинд нийлүүлэх цэвэршүүлсэн бохир ус” МУ-ын MNS 4943:2011 стандартыг хангасан мембрам технологийг ашиглан ногоон байгууламж услах зэрэгт дахин ашиглана.

1.1.6. Бусад хаягдал

Төслийн үйл ажиллагаанаас гарах химийн бодис агуулсан хуванцар болон бусад сав, баглаа боодол зэрэг аюултай хог хаягдлыг Цэцүүх Трейд ХХК-д гэрээний дагуу нийлүүлж дахин боловсруулах үйлдвэрт хүргүүлэхээр төлөвлөсөн байна.

ХОЁР. ТӨСЛИЙН ТАЛБАЙ, ТҮҮНИЙ ОРЧНЫ БАЙГАЛЬ ОРЧИН НИЙГЭМ ЭДИЙН ЗАСГИЙН ТӨЛӨВ БАЙДЛЫН ТОВЧ ТОДОРХОЙЛОЛТ

2.1. Төслийн байршил

Төслийн байршил нь Налайх дүүргийн нутаг дэвсгэр, Горхи-Тэрэлжийн байгалийн цогцолборт газрын хязгаарлалтын бүс, улаан хадны энгэр буюу ГТБЦГ-ын хамгаалалтын захиргаанаас хойш 2.5 км зайд, 4.2 га талбайд хэрэгжинэ.

2.2. Байгаль орчны төлөв байдал

2.2.1. Газрын гадарга, хэвлий

Горхи-Тэрэлжийн Байгалийн цогцолборт газар нь Монгол орны физик газарзүйн мужлалаар Хангай-Хэнтийн уулархаг их мужид, Бага Хэнтийн нурууны Өмнөд салбар уулс, Ар өвөр Горхи, Заан-Тэрэлж голын сав, Туул голын эх орчмын нутаг хамрагдах ба Төв аймгийн Эрдэнэ сум, Улаанбаатар хотын Налайх дүүргийн нутаг дэвсгэрийн 293,622 га талбайг эзлэнэ оршдог. Түүнээс хязгаарлалтын бүс 119,565 га, аялал жуулчлалын бүс 146,373 га, онцгой бүс 27,684 га, орчны бүс 264 га талбайг эзэлдэг байна.

Тус цогцолборт газрын нутаг дэвсгэрт Хэнтийн нурууны зүүн өмнөд хэсэг, Хэнтийн тайгын өмнөд хэсгийн ойт хээр бүхий дундаж өндөр уулс хамрагдана. Хамгийн хойд цэг нь Хан Хэнтийн Дархан цаазат газар болон Горхи Тэрэлжийн байгалийн цогцолборт газрын хилийн заагт орших Гэл уул (2550.8: х.ө. 480251332, з.у. 1070381348), өмнөд цэг нь Гандан уулын ар, Туул голын урд эрэгт орших ба хойноосоо урагш 77км үргэлжилнэ.

2.2.2. Геологийн тогтоц

Геологийн тогтцын хувьд Тэрэлж голын сав газарт девон, мезозой, карбоны эрин үед үүссэн тунамал, хувирмал чулуулаг, тэдгээрийг нэвтэлж газрын гүнд царцаж тогтсон юра, триасын настай гранодиорит боржин, лейко-боржин, граносиенит, сиснит, шүлтлэг боржин чулуулаг голлохоос гадна хөндийн зах хэсгээр хүрмэн чулуу, андизит хүрмэн чулуу, мөн бага хэрчигдэлтэй зарим дундаж өндөр уулсад чулуун нүүрсний системийн тэнгисийн тив гаралт нүүрстөрөгчит шаварлаг занар, аргилит, аливролит, элсэн чулуу тархсан байна. Түүнчлэн дээр дурдсан үндсэн чулуулгийг бүрхэж тархсан цэрдийн эринд үүссэн цайвар саарал өнгийн элсжин, зануужин, гуравдагчийн улаан, улаавтар шар өнгийн хайргатай элсэрхэг болон нааги шавар, шавранцар, элсний нимгэн үе бүхий хурдас цутгал голуудын дагуу болон адаг, бэлчирт элбэг тохиолдоно. Ялангуяа Тэрэлж голын хөндийг дагаж тархсан орчин үеийн дөрөвдөгчийн буюу голоцены настай элс, хайрга, шавар, хайргажин зэрэг хурдас нэн элбэг юм.

2.2.3. Геоморфологи

Тэрэлж гол нь манай орны томоохон голын нэг болох Туул голын ай савд хамрагдана. Тэрэлжийн гол нь Хэнтийн нурууны ноён оргил Асралт Хайрхан уулын баруун өмнөд салбар 2609.8 тоот өндөрлөгийн өврөөс эх аван урсана. Тэрэлж голын сав дагуу Бага Хэнтийн нурууны гол нуруу, тэдгээрийн салбар уулс болох ян сарьдаг бүхий өндөр уулс тархана. Тухайлбал, Хэнтийн уулсын ноён оргил болох Асралт Хайрхан (2799.3 м) Алтан Өлгий (2646.0 м) Ахайн Хөндлөн хушуу (2617.0 м), Бүрэнгийн сарьдаг (2489.6), Өрхөтийн хойд нуруу (2474.9 м), Янгиа бугын зоо (2527.0 м), Гурван чулууны сарьдаг (2356.2 м),

Алагийн нуруу (2359.6 м), Баян бараат (2403.3 м), Тэрэлжийн урьд сарьдаг (2360.2м), Баруун Баян (2286.0м) Дунд Баян (2311.0м) Тэрэлжийн сарьдаг (2376.1м) зэрэг уул нуруудыг дурдаж болно.

Эдгээрийн дотроос хамгийн том нь Хүрэн Морьтын даваагаар Асралт Хайрхан уултай нийлэх Алтан өлгийн нуруу (2656.0м) зэрэг болно. Алтан Өлгийн нь Заан, Тэрэлжийн голыг Хаг-Туулын голоос тусгаарласан усны хагалбар нуруу юм.

Алтан Өлгийд Хэнтийн хамгийн том сарьдгуудын нэг байдаг бөгөөд түүний ноён оргил далайн түвшинээс дээш (2646.0) м өндөрт өргөгджээ. Энэ нуруу хэлбэрийн хувьд нум байдалтай ба түүний баруун салбар болох Тэрэлж, Баруун Баяны нуруу баруун өмнө чиглэлтэй байхад нөгөө зүүн салбар болох Хавиргын нуруу, Сайханы сарьдаг (2398.0м) зүүн өмнө зүгийн чиглэлтэй байдаг. Алтан Өлгий нь ар талдаа бэлийн уулыг үүсгэдэг бөгөөд эдгээр уулнууд Хонгорын цутгал голуудад зүсэгдэж бие биеэсээ тусгай байдалтай оршино.

Алтан Өлгийн гол нуруунд ойн хилээс дээш уулын 2 дэнж үүссэн байдгаараа онцлогтой. Дэнжүүдийн өндөр 40-60 м, зарим хэсэгтээ түүнээс ч илүү байна.

Асралт Хайрхан уулаас (2740.0м) баруун урагшлах тутамд уулс аажмаар намсаж том нурууны шинжээ бүрмөсөн алдаж жижиг толгод, ухаа гүвээ байдалтай болно.

Үүнээс зүүн тийш болоход Заан, Тэрэлж голуудын хооронд цулархаг байдалтай богино нуруу байх бөгөөд д.т.д 2404.0 м өргөгдсөн Баянбараат хэмээх сарьдгаар төгсөнө. Богино боловч үнэмлэхүй ба харьцах өндөр ихтэй энэ уул Заан, Тэрэлж голуудын зарим хэсэгт хад асга бүхий эгц хажууг үүсгэн түрж ирнэ.

Түүний нөгөө талын хажуунууд нь гадаад хүчний нөлөөгөөр ихээхэн элэгдэн өгөршиж хадан цохио, асга үүсгэсэн байх тул уулын орой нь зарим хэсэгтээ хурц шовх хярын байдалтай болжээ. Гэтэл ар хажуу нь төдий л эгц биш голдуу шинэс, хуш шигүү ургасан ойгоор битүү хучигдсан байх ба ойн дээд хил 2000-2100 м-ээс үл хэтэрнэ.

Тэрэлжийн савд хамаарагдах гол горхинуудын хөндийн онцлог шинж нь уул зүйн чиглэл, түүний өндөр нам, чулуулгийн тогтоц байдлаас болж хэлбэр дүрсний хувьд өөр өөр байдалтай болдог явдал юм.

Ихэнх гол, горхинуудын хөндийн эх хэсэгтээ нарийхан төдий л гүн биш байх бөгөөд харин адаг руугаа өргөсөн уужим тавиу болно.

Энд гол төлөв хуримтлуулах үйл ажиллагаа идэвхтэй явагддаг, иймээс Тэрэлж гол түүний томоохон цутгал болох Заан голын адагт аллюви-пролювийн хурдас зузаан хуримтлагдсан байдаг. Хөндийн хажууд үлдсэн чулуулаг ил гарч хад асга, хадан цохио үүсгэх ба зарим газраа өтгөн ой модоор хучигдсан байх нь цөөнгүй тохиолдоно. Иймэрхүү хэлбэртэй хөндий төдий л урт биш, бага тахирласан байх ба хөндийн тууш зүсэлтийн хувьд эгц шаталсан байдалтай байдаг. Хөндийн ийм хэлбэр Тэрэлж, Зааны цутгал болох Ахайн голын эх орчимд ажиглагдана.

Эдгээр гол горхинуудын хөндий ихэвчлэн хөгжлийнхөө эхэн үе шатанд байгаа тул бүрэн боловсрогдож амжаагүй бөгөөд энэ нь хажуугийн болон гүний идэгдэл хүчтэй явагдаж байгааг харуулна. Гэтэл дундаж өндөр уулсын хотгор гүдгэрт хөндийн хэлбэр дүрс эрс өөр байдалтай болно. Энд хөндий нь түрүүний хэсгээс бодвол нэлээд өргөсөж ёроол нь 1-3 км хүрэх ба үүгээр урсах голын голдрил зарим газраа ихээхэн тойрон тахирлана. Хөндийн хажуу нь налуу уулс нь харьцах ба үнэмлэхүйн өндөрийн хувьд нам, хөндийн ёроол урсгал

усаар зөөгдсөн хурдсаар дүүргэгдсэн байдаг явдал хөндийн үндсэн шинж болно. Ийм хэлбэрийн хөндийд Тэрэлжийн адаг багтана.

Тэрэлж гол эхэн хэсэгтээ хоёр талын уулс нь нэлээн шахаж орсон эгц хажуутай хавцлаар доош урсах ба энэ доошоо голын зүүн талд орших Баян Бараатын доод бэл хүртэл үргэлжилж байна. Энэ хавьд уулс дунджаар 2200-2400м өндөртэй ба хажуу нь нэлээн эгц энд тэнд хад цохио үүссэн байна. Хоёр хажуугийн амнуудаас олон жижиг голууд эх авч байгаа нь Тэрэлж гол улам услаг, урсгалыг нь ширүүн болгоно. Энэ нь голын адагт хурдас хуримтлагдах нэг шалтгаан болдог байна.

Баян Бараатын овооноос доошоо Тэрэлж голын хөндийн байдал нэлээн тавиу өргөн болж уулсын хажуу нь харьцангуйгаар налуу болж ирнэ. Тэрэлжийн хамгийн том цутгал болох Заан гол нь хоёр газраас эх авах бөгөөд нэг нь баруун талаас Бага Хэнтийн нурууны ноён оргил Асралт Хайрхан уулын орчмоос 2140 м-ийн өндрөөс, нөгөө нь Асралт Хайрханы зүүн хойно орших мөстлийн гаралтай нуураас эх аван Тэрэлж голын зүүн гараас цутгадаг. Түүний урт нь 43.8 км, эх орчимдоо нэлээн тавиун хөндийгөөр урсах ба явж байгаад дахин уужирдаг байна.

Уулс бөмбөгөр оройтой хажуу нь эгцдүү байгаа нь нийтлэг нэг хэв шинж болон ажиглагдаж байна. Эхэн хэсэгтээ хөндийн байдал нэлээн дэлгүү өргөн байдалтай хажуугийн уулс хажуу нь хөндий рүү аажуу доошилсон байна.

Заан гол нь Тэрэлжийн голоос Баян Бараатын сарьдгаар тусгаарлагдах ба энэ тал нь ус зүйн сүлжээний хувьд харьцангуй илүү байна. Заан голд нэлээд усархаг хэд хэдэн голууд усаа өгдөг. Зүүн талын томхон цутгалуудаас дурдвал Ахайн Хөндлөн Хушуу уулаас эх аван урсах Их Ахайн гол, Сувын даваанаас Сув голуудыг нэрлэж болох ба эдгээр нь Заан голын зүүн гарын цутгал болно.

Баруун талын томхон цутгалын нэг Урхины хойд нуруунаас ах авдаг Нүүдэлчин гол юм. Энэ мэтчилэн том, жижиг нийлсэн 25 орчим гол хоёр талаас нь цутгадаг.

Тэрэлжийн савд тархсан хотгор гүдгэрийн нэг онцлог хэлбэр бол энд эртний мөстлийн ул мөрүүд тод хадаглагдан үлдсэн юм. Бага Хэнтийн нурууны өндөр хэсгүүдэд хунх (цирк) гэвшин хөндий, морены (дайр) хурдаснууд олонтой тохиолдоно. Эдгээрээс Тэрэлжийн савд хамрагдах Асралт Хайрханд Мөстлийн ул мөр хунх байдаг.

2.2.4. Уур амьсгал

Улаанбаатар хотын уур амьсгал нь манай орны уур амьсгалын эх газарлаг шинж чанарыг бүрэн илэрхийлэх эрс тэс шинжтэй. Өөрөөр хэлбэл сэрүүн бүсийн эх газрын уур амьсгалын эрс тэс эх газарлаг шинж чанарыг илэрхийлсэн тодорхой ялгарсан жилийн дөрвөн улиралтай, өвөл нь хүйтэн, үнэмлэхүй бага температур нь -49°C хүрдэг, үнэмлэхүй их температур нь 39°C хүрдэг, үнэмлэхүй их бага температурын агууриг нь (88.0°C) эрс тэс ялгаатай бөгөөд ийм их зөрөө дэлхийн аль ч улсын нийслэлд гардаггүй байх.

Жилийн дундаж температур нь -3.0°C , хамгийн хүйтэн I сарын температур -26.0°C байх бөгөөд -30.0°C -аас бууж хүйтрэх өдрийн тоо жилд 40 орчим байна.

Улаанбаатар хотод жилд дунджаар 238мм тунадас унаж, ууршилт нь 648мм болдог. Чийглэгийн байдал 0.36 байдаг. Цасан бүрхэвч XI сарын 10-ны үед тогтож III сарын хорьд хүртэл 130 орчим хоног 18 см орчим зузаан цастай байна. Ууландаа цасны зузаан их, цасан шуургатай өдөр 10 орчим өдөр байдаг ажээ. Жилийн хамгийн богино өдөр өвлийн туйлын

өдөр XII сарын 22-нд болох бөгөөд энэ өдөр өдрийн урт 8 цаг 24 минут үргэлжилнэ. Энэ өдөр Улаанбаатар хотод үдийн нарны тусгалын өнцөг 18.5° болдог.

Улаанбаатар хотод хүйтрэлтгүй үргэлжлэх хугацаа V сарын 29-ны орчмоос IX сарын 1-ний орчим хүртэл буюу 90 гаруй хоног байна. Өөрөөр хэлбэл энэ хугацаанд агаарын температур 0° -аас доош буухгүй гэсэн үг. Жил жилийн онцлогоос болоод энэ хоногийн тоо арай олон, цөөн байж болох нь тодорхой, жилийн хамгийн дулаан сар нь VII сар, дундаж дулаан нь 17°C бөгөөд хамгийн их халуун болсон нь 38.6°C хүрсэн. Зундаа 30°C -аас давж дулаарах өдөр 10 орчим, хоногийн дундаж дулаан 10°C давж дулаарах өдөр хавар VI сарын 6-аас намар VIII сарын 25 хүртэл 80 орчим хоног байдаг аж. Ган болох, чийглэг зун болох магадлал 30 орчим хувь.

Улаанбаатар хотод манай орны ерөнхий зонхилох чиглэл илэрдэг бөгөөд хойд, баруун хойд чиглэлийн салхи давтагтдагийг болно. Тус газар хойноос нийт салхины чиглэлийн 20%, баруун хойноос 22.1%, баруунаас 13.5% давтагдалтай байдаг.

Салхины хурдны олон жилийн дундаж нь төдий л ихгүй ойролцоогоор 1.5-2.3 м/с байдаг. Салхины хурдны жилийн явцаас авч үзвэл 4, 5 дугаар сард хамгийн их, харин хүйтний улиралд манай улсын нутагт төвтэй эсрэг циклон оршдог тул ихэвчлэн намуун байдаг. Харин салхины их хурдны хувьд ихэнх саруудад 15 м/с-с их, хаврын саруудад 28 м/с хүрч байжээ.

2.2.5. Хөрсөн бүрхэвч, түүний онцлог

Тэрэлжийн сав газар нь эхэн хэсгээрээ хад асга, ой тайга, намаг зонхилсон байдаг бол адаг хэсгээрээ ойт тайгаас гадна уулын уулын хээрийн эзлэх талбай нэмэгдэнэ. Тэрэлжийн сав газрын эх орчмын сөөгт нуга намагтай хүлэрлэг хөрстэй бол голын адаг орчим хээрийн хөрстэй газрын талбай нэмэгддэг.

Хэнтийн уулсын хөрс нь Хангай, Хөвсгөл орчмын хөрснөөс ялгагдах өвөрмөц онцлогтой байдаг нь харьцангуй нам доор газарт орших учраас дулааны улирлын хугацаа урт байх бөгөөд хөрс дэх органик хуримтлал Хангай, Хөвсгөлийн уулсын хөрснөөс арай илүү байна.

Тэрэлж голын савын хамгийн өндөр цэг нь Асралт хайрхан 2799 метр д.т.д бол хамгийн нам цэг Тэрэлж, Туулын голын уулзвар д.т.д 1450 метр байна. Илүү чийглэг нөхцөлтэй, хүйтэн өдрийн үргэлжлэх хугацаа арай бага зэргээс шалтгаалж хөрс нь харьцангуй илүү чийглэг, органикийн агууламж өндөр, намгархаг хэв шинжийн хөрс илүү тархсан зэрэг онцлогтой.

Байгаль орчны үнэлгээний хүрээнд хийгдсэн суурь судалгаа судалгаа болон өмнө хийгдсэн бусад судалгааны ажлуудад үндэслэн Горхи-Тэрэлжийн БЦГ-т тархсан хөрсний хэв шинжийг дараах байдлаар тодорхойлсон байдаг. Үүнд:

- Аллювийн бараан
- Аллювийн ширэгт
- Бараан цэвдэгт
- Бараан хүлэрлэг цэвдэгт
- Бараан глейрхэг
- Уулын хүлэрлэг цэвдэгт
- Уулын бараан хүлэрлэг глейт

- Уулын бараан
- Уулын цэвдэгт бараан
- Тайгын цэвдэгт төмрийн исэлтэй
- Тайгын цэвдэгт
- Тайгын ширэгт
- Ойн бараан
- Чулуурхаг Харшороон
- Чулуурхаг Хархүрэн
- Сайргархаг Хархүрэн

Тэрэлж голын сав газрын 1:50,000 масштабын хөрсний зурагт тулгуурлан зонхилох хөрсний талбайг зохиосон байдаг. Ойн хөрс хамгийн их буюу нийт нутгийн 44.1%-ийг эзлэх бөгөөд Тайгын цэвдэгт, Тайгын ширэгт хөрс зонхилон тархана.

Уулс хоорондын ам хөндийн ёроолын сөөглөг нугархаг газраар Глейрхэг бараан, Бараан хүлэрлэг цэвдэгт, Бараан цэвдэгт хөрснүүдтэй бөгөөд эдгээр нь 11,9%-ийг эзэлнэ.

Тэрэлж, Заан голуудын эх орчмын газраар сөөгт намаг багагүй хэмжээний талбай эзлэх бөгөөд Хүлэрлэг, Хүлэрлэг цэвдэгт, Глейт хүлэрлэг цэвдэгт хөрснүүдтэй. Сөөгт нуга намгархаг газар нь ус чийгийн томоохон нөөц болно.

2.2.6. Ургамлан бүрхэвч

Төсөл хэрэгжих талбайн орчим нь Н.Өлзийхутагийн (1989) мужлалаар монгол Дундад Халхын хээрийн тойрогт хамаардаг байна. Ургамалжилын хувьд Алаг өвс (шарилж)-Үетэн-Улалжит гэсэн хэв шинжийн бэлчээрт судалгааг гүйцэтгэсэн байдаг.

Улаанбаатар орчмын намхан толгод, бэсрэг уулс бүхий ухаа гүвээрхэг тэгшивтэр нутаг хамаарна. Хад чулуутай өндөр газраар нь шивээт хялганат хуурай хээрийн олон хувилбар тохиолдоно. Элсэнцэр хөрстэй газар нь харганатай, харгана-агь-үетэнт хээртэй бөгөөд тэнд саман ерхөг, саман дурваа, агь, алтаншар шарилж, жижиг навчит ба одой харгана зонхилогч болно.

Ургамлын бүтэц, бүрэлдэхүүний онцлог. Одоогоор уг 3 судалгааны талбайд ургаж байгаа дээд ургамлын ангиллын үндсэн бүлгүүдийн бүтцийг авч үзэхэд далд үртний хүрээний 52 зүйл (үүнээс нэг талтан 6 зүйл, хос талтан 46 зүйл) байна.

ГУРАВ. ТӨСЛИЙН ГОЛ БА БОЛЗОШГҮЙ СӨРӨГ НӨЛӨӨЛЛИЙН ТОВЧ ТОДОРХОЙЛОЛТ

Төслийн үйл ажиллагаанаас байгаль орчинд үзүүлж болзошгүй гол сөрөг нөлөөллийг БОННУ-ний тайланд тусгагдсанаар газрын ашиглалтын хэлбэр, тэр дундаа дэд бүтцийн төлөвлөлт, цахилгаан дулаан хангамж, бохирын шийдэл, хог хаягдлын менежмент зэргээс үүсэх болзошгүй эрсдэл дараах байдлаар үнэлсэн байдаг.

3.1. Агаарын чанарт үзүүлэх нөлөөлөл

Тус аялал жуулчлалын цогцолбор нь тогоор буюу шалны халаалтаар гэр буудлын халаалтыг шийдэх тул агаарын чанарт сөрөг нөлөө үзүүлэхгүй.

3.2. Хөрс, ургамлан бүрхэвчид үзүүлэх нөлөөлөл

Уг төслийн үйл ажиллагаанаас хөрсөн бүрхэвчид шууд нөлөөлөх гол бохирдуулагч нь хатуу болон шингэн хог хаягдал байна гэж үзсэн.

Урт хугацаанд задардаггүй, устаж үгүй болдоггүй хог хаягдал нь олон төрлийн өвчин үүсгэх нян, химийн хорт бодис агуулсан байдаг тул хөрс, газрын гүний усны чанар, цаашлаад хүний эрүүл мэндэд сөрөг нөлөө үзүүлдэг.

Мөн түүнчлэн элдэв химийн найрлага бүхий ахуйн хэрэглээний сав баглаа боодол бүхий хатуу хог хаягдлууд нь ил задгай хаяснаар удаан хугацааны туршид химийн хорт хий ялгаруулж, хөрс, ус, агаарыг бохирдуулдаг.

3.4. Гадаргын болон газрын дорх усны бохирдол

Төсөлд ашиглах усыг худгийн усаар хангах бөгөөд гадаргын урсац орохоос сэргийлж суурийг бетондож хамгаалахаар төлөвлөсөн.

Цэвэр усны хэрэглээг өдөрт нэг хүнд 20 литрээр тооцон үзвэл, оргил ачааллын үед 40 хүн болно. Үүн дээр ажилчдын тоог нэмвэл хоногт 45 хүн. Тооцвол: хоногт $45 \times 20 = 900$ буюу 0.9 тонн ус хэрэглэнэ.

3.5. Амьтны аймагт үзүүлэх нөлөөлөл

Амьтны аймагт шууд нөлөөлөх хүчин зүйл байхгүй.

3.6. Төсөл хэрэгжих орчны түүх, соёлын дурсгалт зүйлс

Төсөл хэрэгжих талбайн орчимд түүх соёлын дурсгалт зүйлс болон археологи, палентлогийн олдвор тэмдэглэгдээгүй байна.

3.7. Ажилчдын эрүүл мэдэд үзүүлэх нөлөөлөл

Нөлөөлөл байхгүй.

Дөрөв. Сөрөг нөлөөллийг бууруулах арга хэмжээний төлөвлөгөө

Гол ба болзошгүй сөрөг нөлөө	Урьдчилан сэргийлэх, бууруулах, арилгах арга хэмжээ	Зарцуулах мөнгөн дүн мян.төг	Баримтлах стандарт аргачлал
Хөрсний чанарын талаар			
Хөрсөнд элэгдэл, эвдэрл, бохирдол үүсэх	<ul style="list-style-type: none"> Зам зогсоол байгуулах, авто замыг засаж тохижуулах 	1,500.0	MNS 5342:2007 “Автомашинны зогсоол, ангилал, ерөнхий шаардлага”
	<ul style="list-style-type: none"> Эдэлбэр газар, орчныг тохижуулах, олон наст ургамал тарих, арчлах 	200.0	Барилгын орчны тохижилтын ажил, БНБД 3.0106-90
	<ul style="list-style-type: none"> Төв замаас Цогцолбор хүртэлх авто замын тэмдэглэгээ хийх 	150.0	MNS 6426:2013, MNS 4597:2013 Авто Замын тэмдэглэгээ
Усны чанарын талаар			
Усны нөөц хомсдох, бохирюдох	<ul style="list-style-type: none"> Хурын ус хуримтлуулах сав бэлдэж, хуримтлагдсан усаар зүлэг ногоо услах 	200.0	MNS 4586-98 Усан орчны чанарын үзүүлэлт “Ус ашиглалт, хэрэглээг тоолууржуулах журам”- Байгаль орчин, ногоон хөгжлийн сайдын 2013 оны 05 дугаар сарын 16-ны өдрийн А-156 тоот тушаалын хавсралт MNS 13.060.50 Усны чанарын стандарт
	<ul style="list-style-type: none"> Байгаль орчинг бохирдуулахгүй байх анхааруулга, санамж бүхий самбар хийх 	100.0	
Амьтны аймаг			
Амьтдын дайжилт, амьдрах орчны хязгаарлалт, доройтол	Зам талбай засах, барилгын ажил хийгдэх үед дуу чимээ ихтэй техник хэрэгслийг өдрийн цагаар ашиглах	-	MNS 5002:2000
	Барилгын ажлыг шөнийн цагт гүйцэтгэхийг хориглох	-	Хөдөлмөрийн аюулгүй ажиллагаа, эрүүл ахуй.Шуугианы норм, аюулгүй ажиллагааны ерөнхий шаардлага
Төслийг хэрэгжүүлэхэд Байгаль орчныг хамгаалах төлөвлөгөөний зардлын урьдчилсан дүн		2,150.0	

Тав. Орчны тохижилт, цэцэрлэгжүүлэлтийн төлөвлөгөө

№	Орчны тохижилт, цэцэрлэгжүүлэлтийн зорилт	Нөхөн сэргээлтийн арга хэмжээ	Арга хэмжээний цар хэмжээ	Хэмжих нэгж	Тоо хэмжээ	Нэгжийн зардал, төг	Нийт зардал төг	Хэрэгжүүлэх хугацаа ба давтамж	Баримтлах эрх зүйн баримт бичиг
	1	2	3	4	5	6	7	8	9
1.	Ашиглалтын талбай дахь хөл газрын ургамлыг цэвэрлэж, таримал ерхөг, согоовор тарьж, зүлэгжүүлэх	Эвдрэлд өртсөн талбайд	Агуулахын хашаанд	м.кв	100	5,000	500,000	2023	MNS 6260: 2011 Зүлэгжүүлэх талбай бэлтгэх, үр тарих, арчлах
	Нийт						500,000		

Зургаа. Хог, хаягдлын менежментийн төлөвлөгөө

№	Хог хаягдлын ангилал	Сөрөг нөлөөллийг арилгах, бууруулах арга хэмжээ	Сөрөг нөлөөллийн хамрах хүрээ	Хэмжих нэгж	Нэгжийн зардал, төг	Тоо хэмжээ	Нийт зардал, төг	Хэрэгжүүлэх хугацаа	Баримтлах эрх зүйн баримт бичиг
1	2	3	4	5	6	7	8	9	
1	Хог хаягдлыг ил задгай хаяснаас хөрс, ургамлыг бохирдуулах	Хатуу хог хаягдлын тогтсон цэгийг тэмдэгжүүлэх, ангилах	Төсөл хэрэгжих эзэмшлийн талбай болон түүний эргэн тойронд	Төг	50.0	1	50.0	Жилдээ	Хог хаягдлын тухай хууль, Аюултай хог хаягдлыг түр хадгалах, цуглуулах, тээвэрлэх, дахин боловсруулах, устгах болон бүртгэх, тайлагнах журам
2		Хатуу хог хаягдлыг зайлуулах гэрээг дүүргийн ТҮК-тэй байгуулах		Төг	-	1	-	Жилдээ	
3		Хог хаягдалгүй, цэвэрхэн орчинд амьдрах сурталчилгаа хийх		Төг	50.0	1	50.0	Жилдээ	
4		Барилгын үйл ажиллагаанаас гарах хатуу хог хаягдлын тогтсон цэгийг тэмдэгжүүлэх, түр хадгалахдаа орчинд тоос шороо хийсэхээс сэргийлж чийгшүүлж байх		Төг	500.0	1	500.0	Жилдээ	
Нийт							1,200,000		

Долоо. Түүх, соёлын өвийг хамгаалах арга хэмжээний төлөвлөгөө

Төслийн талбайн ойролцоо буюу эдэлбэр газарт түүх соёлын дурсгалт зүйлс болон археологи, палеонтологийн олдвор байхгүй.

Найм. Орчны хяналт шинжилгээний хөтөлбөр

№	Хяналт шинжилгээ хийх үзүүлэлтүүд	Хяналтын цэгийн байршил	Хугацаа ба давтамж	Давтамж, тоо	Нэгжийн зардал, төг	Нийт зардал, төг	Тайлбар	Баримтлах стандарт, арга, аргачлал
	1	2	3	4	5	6	7	8
1	Орчны хөрсөн дэх эмгэг төрүүлэгч бактерийн тоо	2		2	400,000	800,000		MNS: 6431:2012 MNS: 5367:2004
2	Хөрсний хүнд металлын бохирдол	2		2	100,000	200,000		MNS: 5850:2019
3	Ундны уснаас дээж авах							
	Нийт					2,000,000		

Ес. Тухайн жилийн байгаль орчны менежментийн төлөвлөгөөг хэрэгжүүлэх удирдлага зохион байгуулалтын төлөвлөгөө

№	Төлөвлөсөн арга хэмжээ	Урьдчилан тооцсон төсөв	Хэрэгжүүлэх хуваарь			Хариуцсан албан тушаалтан	Тайлбар
			2023 он				
			ҮI	ҮII	ҮIII		
1	2	3	4	5	6	7	
1	Ахуйн галтай хог хаягдлыг ангилан ялгах сургалт, сурталчилгаа	200,000	+			Менежер	
2	Байгаль орчныг хамгаалах самбар байршуулж сурталчилгааны ажил зохион байгуулах	200,000		+		Менежер	
	Нийт	400,000					

Арав. Тухайн жилийн байгаль орчны менежментийн төлөвлөгөөний хэрэгжилтийг нөлөөллийн бүсэд оршин суугчдад тайлагнах төлөвлөгөө

№	БОМТ, БОМТ-ний хэрэгжилтийг тайлагнах оролцогч талууд	Тайлагнах хэлбэр	Мэдээллийн агуулга	Зохион байгуулах хугацааны тов	Тайлагнах зардал, төг	Хариуцан зохион байгуулах албан тушаалтан/ажилтан	Зохион байгуулах газар
	1	2	3	4	5	6	7
1	БОАЖЯ-нд	Цахимаар	Тухайн оны менежментийн төлөвлөгөөний биелэлтийг	2023.11.01-ний дотор	-	Төслийн менежер	Эзэмшлийн талбайд
2	БОАЖЯ	Цахимаар	Дараа оны БОМТ-г батлуулах	2023.12 сард	-	Төслийн менежер	