

<b>Баримт бичгийн нэр</b>	<b>“УЛААН ХАСЫН” УУРХАЙН 2023 ОНЫ БАЙГАЛЬ ОРЧНЫГ ХАМГААЛАХ ТӨЛӨВЛӨГӨӨ</b>
<b>Гүйцэтгэгч</b>	“Өмнийн говийн баялаг” ХХК
<b>Төслийн нэр</b>	Гүн нэртэй уурхай (MV-021252)
<b>Огноо</b>	03/10/2023
<b>Төлөвлөгөө боловсруулсан</b>	Ц.Отгонбат /Байгаль орчны мэргэжилтэн/
<b>Хянасан</b>	Д.Ариунболд /Байгаль орчин хариуцсан зөвлөх/
<b>Баталсан</b>	Д.Бандихүү /Өмнийн говийн баялаг ХХК-ийн Гүйцэтгэх захирал/
<b>Хүлээн авагч хуулийн этгээд</b>	Өмнөговь аймгийн Байгаль орчин, аялал жуулчлалын газар Байгаль орчин, аялал жуулчлалын яам
<b>Хувийг</b>	<ul style="list-style-type: none"> <li>Өмнөговь аймгийн Гурвантэс сумын ЗДТГ</li> </ul>



## ГАРЧИГ

<b>ГАРЧИГ.....</b>	<b>1</b>
<b>1. ТӨСЛИЙН ТОВЧ ТАНИЛЦУУЛГА .....</b>	<b>3</b>
Төслийн товч мэдээлэл .....	3
<b>2. БАЙГАЛЬ ОРЧИН, НИЙГЭМ-ЭДИЙН ЗАСГИЙН ТОВЧ ТАНИЛЦУУЛГА.....</b>	<b>4</b>
2.1. Байгаль орчны төлөв байдал .....	4
<b>2.1.1. Физик газарзүйн онцлог.....</b>	<b>4</b>
<b>2.1.2. Цаг уур, уур амьсгал .....</b>	<b>5</b>
<b>2.1.3. Гадаргын болон газар доорх усан сүлжээ .....</b>	<b>5</b>
<b>2.1.4. Хөрсөн бүрхэвч.....</b>	<b>5</b>
<b>2.1.5. Ургамлын аймаг.....</b>	<b>5</b>
<b>2.1.6. Амьтны аймаг .....</b>	<b>5</b>
2.2. Төслийн нийгэм-эдийн засгийн төлөв байдал .....	6
<b>2.2.1. Төслийн байршил .....</b>	<b>6</b>
<b>2.2.2. Хүний нөөц.....</b>	<b>6</b>
<b>2.2.3. Дагалдах дэд бүтэц.....</b>	<b>6</b>
<b>3. ТӨСЛИЙН ГОЛ БА БОЛЗОШГУЙ СӨРӨГ НӨЛӨӨЛӨЛ .....</b>	<b>8</b>
3.1. Төслийн байршил, газрын гадарга, газрын хэвлий, геологи орчинд үзүүлэх нөлөөлөл.....	8
<b>3.1.1. Төслийн байршилтай холбогдох нөлөөлөл, үнэлгээ .....</b>	<b>8</b>
<b>3.1.2. Төслөөс газрын гадарга, хэвлийд үзүүлэх нөлөөлөл.....</b>	<b>11</b>
3.2 Агаар, түүний чанарт үзүүлэх нөлөө .....	12
<b>3.2.1 Агаарын чанарт үзүүлэх тоосжилтын нөлөөлөл.....</b>	<b>12</b>
3.3 Хөрсөн бүрхэвчид үзүүлэх нөлөөлөл .....	14
<b>3.3.1 Төсөл хэрэгжих талбайн хөрсөн бүрхэвч .....</b>	<b>14</b>
<b>3.3.2 Төслөөс хөрсөн бүрхэвчид нөлөөлөх байдлын үнэлгээ.....</b>	<b>15</b>
3.4 Ургамлан нөмрөгт үзүүлэх нөлөөлөл .....	16
<b>3.4.1 Төслийн талбайн ургамлан нөмрөг .....</b>	<b>16</b>
<b>3.4.2 Төслөөс ургамлан нөмрөгт нөлөөлөх байдлын үнэлгээ .....</b>	<b>16</b>
3.5 Гадаргын болон газрын доорх усанд үзүүлэх нөлөөлөл.....	17
<b>3.5.1 Төслийн талбайн усан орчин өнөөгийн байдал .....</b>	<b>17</b>
<b>3.5.2 Гадаргын болон газрын доорх усанд үзүүлэх нөлөөлөл.....</b>	<b>17</b>
3.6 Гадаргын болон газрын доорх усанд үзүүлэх нөлөөлөл.....	18
<b>3.6.1 Амьтны аймагт үзүүлэх нөлөөлөл.....</b>	<b>18</b>
3.7 Түүх соёлын дурсгалт зүйлсэд үзүүлэх нөлөөлөл.....	19
<b>5. БАЙГАЛЬ ОРЧНЫГ ХАМГААЛАХ ТӨЛӨВЛӨГӨӨ .....</b>	<b>19</b>
5.1. Байгаль орчныг хамгаалах төлөвлөгөөний гол зорилт, хамрах хүрээ .....	19
5.2. Сөрөг нөлөөллийг бууруулах арга хэмжээний төлөвлөгөө.....	21
5.3. Нөхөн сэргээлтийн ажлын төлөвлөгөө.....	23
5.4. Дүйцүүлэн хамгаалах арга хэмжээний төлөвлөгөө .....	23
5.5. Нүүлгэн шилжүүлэх, нөхөн олговор олгох төлөвлөгөө .....	24
5.6.Түүх, соёлыг өвийг хамгаалах төлөвлөгөө.....	24

“УЛААН ХАСЫН” УУРХАЙН БАЙГАЛЬ ОРЧНЫГ ХАМГААЛАХ ТӨЛӨВЛӨГӨӨ-2023 ОН



5.7.Осол, эрсдлийн менежментийн төлөвлөгөө.....	24
5.8.Хог, хаягдлын менежментийн арга хэмжээний зардал.....	25
5.9. Орчны хяналт- шинжилгээний хөтөлбөр .....	26
5.10 Байгаль орчныг хамгаалах төлөвлөгөөг хэрэгжүүлэхэд удирдлага зохион байгуулалтын төлөвлөгөө .....	29
5.11 БОМТ-г хэрэгжилтийн нөлөөлөлд өртөгч оршин суугчид, оролцогч талуудад тайлагнах хуваарь .....	30
<b>ХАВСРАЛТ .....</b>	<b>32</b>

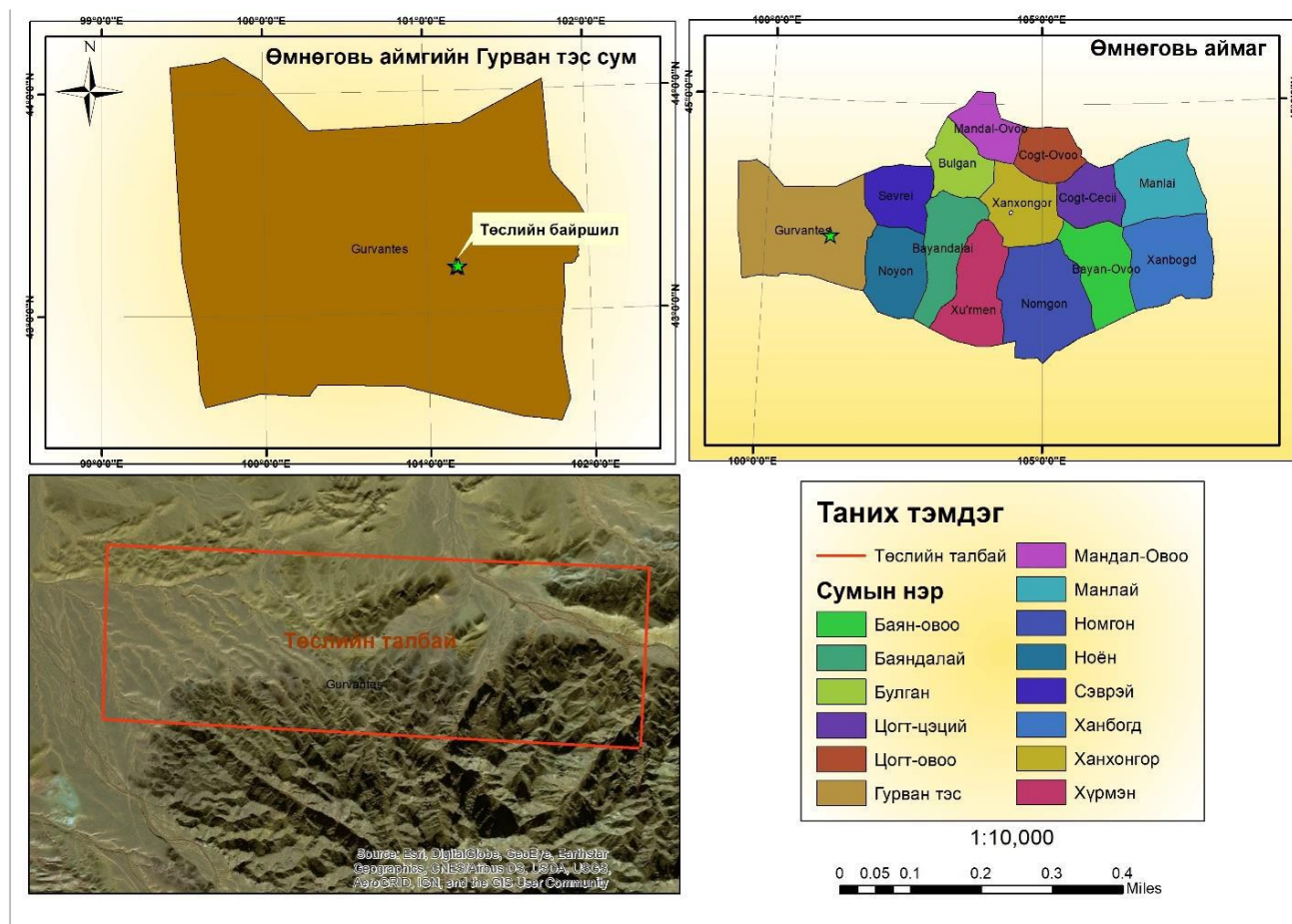


## 1. ТӨСЛИЙН ТОВЧ ТАНИЛЦУУЛГА

### Төслийн товч мэдээлэл

Гүнгийн уурхайд ашиглалт явуулж буй Өмнийн говийн баялаг ХХК нь (улсын бүртгэлийн дугаар: 1111008068) орон нутгийн харъяалалтай Монгол улсад гоёл чимэглэл болон өнгөлгөөний чулууны хайгуулаар 2 жил, олборлолтоор 1 дахь жилдээ ажиллаж байна.

Гүнгийн уурхай нь Өмнөговь аймгийн Гурвантэс сумын нутаг дэвсгэр V буюу Бага овоо багийн нутагт, Хөвхийн хөндийн хойд уулархаг хэсэгт Шөгшөө уулын баруун өвөрт, Даланзадгад хотоос 320 км, нийслэл Улаанбаатар хотоос 950 км зайд, баруун өмнөд зүгт, Шивээ-Хүрэнгийн боомтоос 76 км-т ( х.ө 43°12'260, з.у 101°10'42, өндөршил д.т.д 1626 метр) оршдог. Тусгай зөвшөөрлийн дугаар MV-021252 (49.28 га) ба 2048.12.28-ны өдрийг дуустал тусгай зөвшөөрлийн хүчинтэй хугацаа үйлчилж байна.



Зураг 1. Гүнгийн уурхайн байршил

“Гүн” нэртэй ордын үндсэн ашигт малтмал нь сул цементлэгдсэн конгломератад агуулагдах улаан хас байх ба ордын хэмжээнд нийт нөөцийн дунджаар 4.6% нь улаан хас байна. Дагалдах ашигт малтмал болох хас агуулсан конгломерат буюу хайрганы хэмжээ нь ордын нийт нөөцийн үлдсэн хэсэг буюу 95.4% байна. Улаан хасын ордын хас агуулсан конгломерат нь ордын нийт талбайн хэмжээнд тархсан ба хас агуулсан конгломератын зузаан нь 5,0-20,0м-т хэлбэлзэх ба дунджаар 15,0м байна.

Улаан хасыг Шивээ хүрэнгийн боомтоор БНХАУ руу экспортлох бөгөөд гол хэрэглэгч нь Хятадын барилга болон гоёл чимэглэл хийдэг үйлдвэрүүд юм. “Гүн” нэртэй сул цементлэгдсэн конгломератад агуулагдах улаан хасын ордын зүүн хойд хэсгийн анх батлагдсан геологийн нийт нөөц нь В+С зэрэглэлээр, хайргаар 579200.7 м<sup>3</sup> буюу 1332161.6 тн, улаан хасын нөөцтэй.

“УЛААН ХАСЫН” УУРХАЙН БАЙГАЛЬ ОРЧНЫГ ХАМГААЛАХ ТӨЛӨВЛӨГӨӨ-2023 ОН



Төсөл хэрэгжүүлэгч аж ахуйн нэгжийн нэр	Өмнийн говийн баялаг ХХК
Аж ахуйн нэгжийн улсын бүртгэлийн дугаар	1111008068 (Улсын бүртгэлийн гэрчилгээний дугаар)
Аж ахуйн нэгжийн үйл ажиллагааны чиглэл	Гадаад худалдаа, Ашигтмалтын хайгуул хийх, Ашигт малтмалын ашиглалт
Аж ахуйн нэгжийн харьяаллын хаяг	Бага овоо, 5-р баг, Гурвантэс сум, Өмнөговь аймаг, Монгол Улс, Утас: 976-99998819, 96830404
Захиралын нэр, утас, цахим шуудангийн хаяг	Т.Сонинхүү; 976-96830404; ugbllc@gmail.com
Холбогдох мэргэжилтний нэр, утас, цахим шуудангийн хаяг	Д.Ариунболд; 976-99998819; Ariunboldkl@gmail.com
Тусгай зөвшөөрлийн төрөл /ашигт малтмал/ Дугаар Хүчинтэй хугацаа	Ашигт малтмал ашиглах (Улаан хас) MV-021252 2048.12.28 дуустал
Галын дүгнэлт	Нийт 2 объект дээр галын дүгнэлттэй 1. Ажилчдын хотхон 2. Засварын цех, Агуулах
Орон нутагтай газар эзэмшлийн тухай хийсэн гэрээний огноо, баталсан хуулийн этгээдийн нэр, албан тушаал, байгууллага	Дугаар: Нийт 6 газар эзэмших гэрчилгээтэй Бүгд сунгагдсан болно
Байгаль орчинд нөлөөлөх байдлын ерөнхий үнэлгээний огноо, баталсан хуулийн этгээд	Ерөнхий үнэлгээ баталсан огноо: 2020.10.23 өдөр БОАЖЯ баталсан.
Байгаль орчинд нөлөөлөх байдлын нарийвчилсан үнэлгээний огноо, баталсан хуулийн этгээд	БОННУ-ний тайлан 2021 онд хийгдсэн, Гүйцэтгэгч байгууллага нь: Байгаль орчны зөвлөх үйлчилгээ, судалгаа, үнэлгээний “Саблайм” ХХК
Ус ашиглалтын дүгнэлтийн огноо	(Ус ашиглах дүгнэлтийг Усны газраар гаргуулна төлөвлөгөө батлагдахад)
Төслийн нэр	Гүнгийн уурхай
Төслийн харьяаллын байршил	Бага овоо баг, Гурвантэс сум, Өмнөговь аймаг
Төслийн ангилал	Хас чулуу олборлолт
Төсөл эхэлсэн огноо	2021 он
Төсөл хэрэгжих хугацаа	2048 он хүртэл
ТЭЗҮ баталсан огноо	2019 он (шинэчилсэн ТЭЗҮ)
Энэ оны бүтээгдэхүүний нийт хэмжээ /дундаж/	Хуулах хөрс: 19,4 мян м <sup>3</sup> Олборлох Хас: 150.12 тонн

## 2. БАЙГАЛЬ ОРЧИН, НИЙГЭМ-ЭДИЙН ЗАСГИЙН ТОВЧ ТАНИЛЦУУЛГА

### 2.1. Байгаль орчны төлөв байдал

#### 2.1.1. Физик газарзүйн онцлог

Гүнгийн уурхай орших Хөгшөө уулын баруун урд өвөр нь физик газарзүйн мужлалтын хувьд Алтайн уулархаг их мужийн Говь-Алтайн мужид хамаарна. Хойд талаараа Бумбын нуруу (2360 м), Тостын нуруу (2517 м), Тахилгын хяр (2316 м) гэсэн 30 км өргөнтэйгөөр 180 км үргэлжлэх уулсаар хүрээлэгдсэн, уулнаасаа эх аван газрын гадаргуугаа дагасан урагш чиглэсэн хэдэн арван км үргэлжлэх хуурай сайруудаар ихээхэн хэрчигдсэн газар юм.



Тус сумын нутаг дэвсгэрт Алтайн нурууны үргэжлэл болох хэд хэдэн эгнээ нам уулт өндөрлөг, тэдгээрийн хоорондох өргөн уудам хоолой хөндийн хэсэг хамаарагдана. Ордын дүүргийн харьцангуй өндөр 1625-1645 м.

#### 2.1.2. Цаг уур, уур амьсгал

Эх газрын эрс тэс уур амьсгалтай, өвөл  $-15-20^{\circ}\text{C}$  хүйтэрч, зун  $+30 -35^{\circ}\text{C}$  заримдаа  $+40^{\circ}\text{C}$  хүрч халдаг. Жилдээ дунджаар 98-102 мм орчим тунадас унадаг. Хур тунадасны бараг 90-95% нь дулаан улиралд буюу 7 8 дугаар саруудад орох бөгөөд хүйтний улиралд тун бага тунадас унадаг. Өвөл 0-3 мм, зун 30-60 мм, жилд 100 мм- ээс бага тунадас унана.

#### 2.1.3. Гадаргын болон газар доорх усан сүлжээ

Төслийн талбайн өмнөд хэсгээр Хацавч, Дов, Хэлтгий малгайт, Товхон, Хөөвөр, Хөх Толгой, Нарийн Сухайт, Жигдэн зэрэг хуурай сайрууд дайран өнгөрнө. Чулуулаг массивын доторхи сайрууд, өгөршлийн бүсэд газар доорх ус нь гар худгуудын үр дүнгээр тогтоогдсон ба ундарга нь гол төлөв 0.1 л/с буюу ерөнхийдөө тэнд уулын чулуулгийн ан цавын ус агууламж

бага байна. Ордын хэмжээнд үүссэн тектоник хагарал-тохойрлын гүний усны орчимд эрдэжилт бага, харьцангуй цэнгэг (0.8 г/л) устай, тохойрлоос холдох тутам тухайлбал Зүүн хэсэгт нь усны эрдэжилт 4.5 г/л сульфатлаг-хлорт натрийн найрлагатай нь ажиглагддаг байна.

Тус бүс нутаг түр зуурын урсацтай бүсэд хамаарна. Зөвхөн эрчимшил ихтэй хур борооны үед бага зэргийн гадаргын урсац хуурай сайруудаар үүсэж зарим хотгор хонхор газрыг дүүргэх нөхцөлтэй.

#### 2.1.4. Хөрсөн бүрхэвч

Төслийн талбайд орших нам уулсаар уулын хээржүү цөлийн цайвар бор хөрс тархаж байхад Хөгшөө уул, Баян-Өндөр уул зэрэг алсын бараа харах өндөрлөгүүдтэй хуурай сайраар хэрчигдсэн аараг толгодоор сул хөгжилтэй чулуурхаг бор саарал хөрстэй. Хуурай сайр ихтэй Ховхийн хөндий нэртэй хэвгий талархаг газраар цөлийн гөлтгөнөт бор саарал хөрс нийтлэг тархана.

#### 2.1.5. Ургамлын аймаг

Гүнгийн уурхайн лицензийн талбай байрлах газар нутаг нь Өмнөговь аймгийн Гурвантэс сум, манай орны ургамалшлын бүс бүслүүрийн хувьд Цөлийн бүс, Ургамал-Газарзүйн мужлалаар Говь-Алтайн цөлөрхөг хээрийн, баруун хэсэг Алтайн Өвөр говийн, өмнөд хэсэг Алашаа говийн тойрогт хамаарна. Монгол орын ургамал газарзүйн мужлалаар тус тойрог нь бусад тойргуудаас зүйлийн бүрдлээр хамгийн ядмаг газар.

Цөлөрхөг хээрийн бүс нь Монголын хээр, Төв Азийн цөлийн зааг дээр нилээд эрт үүсэж бий болсон, зөвхөн энэ бүсэд ургадаг зонхилгоч ургамлуудтай байдгаараа онцлогтой. Цөлөрхөг хээрийн бүсэд жилдээ ихэвчлэн 100-125 мм хур тундас унана. Ургамал ургах хугацаа 170-190 хоног үргэлжлэх боловч байнга гандуу юмуу гантай, хүчтэй салхи, шороон шуургатай байдаг нь ургамлын амьдралд муугаар нөлөөлдөг.

#### 2.1.6. Амьтны аймаг

Овоот Толгой нүүрсний уурхай орших Нарийн сухайтын сав газар нь Монгол орны амьтны аймгийн мужлалаар Говь Алтай уулын тойрог, Алашаа говийн цөлийн тойрогт багтдаг. Иймд төслийн талбайн хойд бие үргэлжилсэн цавчим өндөр хадархаг уулсаар хүрээлэгдсэн бол талбайн урд хэсэг нам, хайргархаг бэсрэг толгод, тэгш талархаг гадаргуутай.

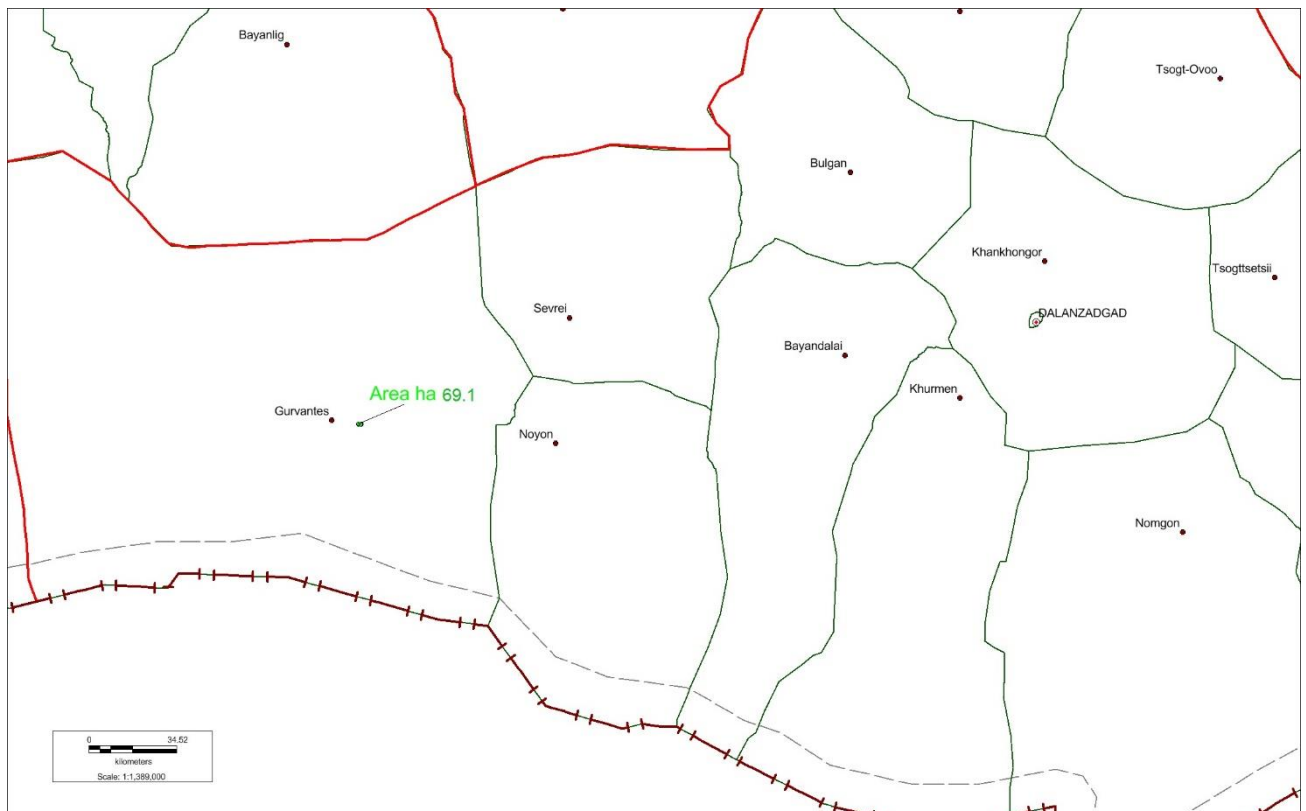


Уурхайн лицензийн талбай түүний ойр орчмоор 2005 оноос хойш хийсэн гүйцэтгэсэн Нарийн сухайтын бүлэг ордын томоохон уурхайнуудын БОННУ тайлан, түүний нэмэлт тодотголууд, мэргэжлийн байгууллагуудаар гүйцэтгүүлсэн судалгаанаас харахад нийт 22 зүйлийн хөхтөн, 86 зүйл нүүдлийн болон суурин шувуу, 13 зүйлийн мөлхөгчид, хоёр нутагтан, 380 зүйлийн сээр нуруугүйтэн бүртгэгдсэн байна.

## 2.2. Төслийн нийгэм-эдийн засгийн төлөв байдал

### 2.2.1. Төслийн байршил

Гүнгийн уурхай нь Өмнөговь аймгийн Гурвантэс сумын нутаг дэвсгэр V буюу Бага овоо багийн нутагт, Хөвхийн хөндийн хойд уулархаг хэсэгт Шөгшөө уулын баруун өвөрт, Даланзадгад хотоос 320 км, нийслэл Улаанбаатар хотоос 950 км зайд, баруун өмнөд зүгт, Шивээ-Хүрэнгийн боомтоос 76 км-т ( х.ө 43'12"260, з.у 101'10"42, өндөршил д.т.д 1626 метр) оршдог. Тусгай зөвшөөрлийн дугаар MV-021252 (49.28 га) ба 2048.12.28-ны өдрийг дуустал тусгай зөвшөөрлийн хүчинтэй хугацаа үйлчилж байна.



Зураг 2. Лицензийн талбайн байршил

### 2.2.2. Хүний нөөц

Өмнийн говийн баялаг ХХК-ийн хүний нөөцийн бодлогын хувьд уурхайн хүний нөөцийг орон нутгаас бүрдүүлэх, орон нутгийн иргэдийг сургаж улмаар мэргэжил олгон ажлын байраар хангаж, улам мэргэшүүлж дадлагажуулж ажиллуулдаг.

Өмнийн говийн баялаг ХХК-д 2023 оны 3-р сарын 01-ны байдлаар нийт 58 хүн ажиллаж байгаагаас Гүнгийн уурхайд 54 хүн ажиллаж байна. Эдгээр 54 ажилчид нь бүгд орон нутгийн ажилчид байна.

### 2.2.3. Дагалдах дэд бүтэц

**Уурхайн цахилгаан хангамж:** Уурхайн цахилгаан хангамжийг зөөврийн дизель станцаар хангаж байна. Уурхайн үндсэн цахилгаан зарцуулалт нь конгломератыг бутлан шигшиж ангилан ялгаж үйлдвэрийн тоног төхөөрөмжүүд, уурхайн тосгоны байр гэсэн хоёр хэрэглээтэй байна.



**Зам, харилцаа холбоо:** Уурхайн дотоод тээвэрлэлтийн зам нь 0,2-0,7 км урт байна. Гадаад тээвэрлэлтын хувьд уурхайгаас 1.2 км зам туулж Баатарван транс ХХК-ийн замд нийлэн Гурвантэс сумаас Саусгоби сэнд ХХК-ийн уурхайн тосгон хүрэх сайжруулсан шороон замаар зорчин Шивээхүрэнгийн хилийн боомтоор БНХАУ-руу нүүрс экспортлохоор тавьсан 46 км хатуу хучилттай замаар тээвэрлэнэ. Нийт 70 орчим км зам туулж экспортын тээвэрлэлт нь сард 1 удаа автосамосвалаар хийнэ. Төслийн талбайд Мобиком болон Юнитэлийн сүлжээтэй.

**Уурхайн барилга байгууламж:** Төслийн хугацаанд үйлдвэрлэлийн холбогдолтой түр барилга байгууламжуудыг барьж ашиглах бөгөөд эдгээр барилгууд нь контейнер болон сэндвичэн барилга байна. Үйлдвэрлэлийн барилга байгууламжид дараах барилга байгууламжууд хамаарна.

- Шатахуун түгээгүүрийн байгууламж
- Авто засварын газар
- Сэлбэг хэрэгслийн агуулах
- Хамгаалалтын хашаа, пост

**Шатахуун түгээгүүр:** Хагас далдлагдсан 40тн-ын 2 ширхэг контейнер байхаар төлөвлөсөн байна. Шатахуун түгээгүүрийг зохих заавар журмын дагуу гал унтраах иж бүрдэл хэрэгслийг хэзээд авч хэрэглэхэд ямар нэгэн саадгүйгээр байрлуулж тоноглоно. Галын аюулаас урьдчилан сэргийлэх анхааруулах тэмдэг тэмдэглэгээг зохих газарт байршуулна.

Шатахуун түгээх станцын орчмын эргэн тойрон 8-10 м талбайг бетондох бөгөөд энэ нь нефтийн бүтээгдэхүүн асгарсан тохиолдолд газрын хөрс шууд бохирдохоос урьдчилан сэргийлсэн байх шаардлагатай юм.

**Засварын газар:** Сэндвичэн барилга болон засварын талбайгаас бүрдэнэ. Засварын газар нь уртаашаа 35 м, өргөн нь 20 м байр байх бөгөөд задлах угсрах талбай нь 30х30 54 м байна. Задлах угсрах талбайд өргөгч кран болон дугуй задлагч гэх мэт овор ихтэй тоног төхөөрөмжийг задлах угсрах ажлууд явагдана. Засварын газар болон задлах угсрах талбайг мөн цементэлнэ. Засварын газрын хажууд засвар механикийн цехийн оффис амрах байр нь үргэлжлэн байрлахаар барилгын зураг төсөлд хийгдсэн байна.

**Сэлбэг хэрэгслийн агуулах:** 30х25 харьцаа бүхий сэндвичэн барилга байх бөгөөд дотроо сэлбэг хэрэгслийг төрөлжүүлэн тавих тавиур бүхий тоноглогдсон байр байна. Энэ нь мөн засварын газартай үргэлж байх ба дотуураа шууд дамжин орох боломж бүхий хаалгатай байна.

**Хамгаалалтын хашаа:** Пост нь уурхайн тосгоныг тойруулсан төмөр торон хашаа байх бөгөөд хашааны орох гарах хаалган дээр хяналт хамгаалалтын пост байрлана. Хяналтын постын байр нь сэндвичэн байр байна. Тосгоны хашааны гадуур үер усны аюулаас сэргийлсэн суваг шуудуу байна. Бусад: Мөн эдгээрээс гадна бууруулах дэд станцууд болон нөөцийн дизель станцууд бага жижиг байгууламжууд байрлахаар төлөвлөжээ.

Уурхайн ахуйн хэрэглээний барилга байгууламжид дараах барилга байгууламжууд хамаарагдана.

- Уурхайн захиргааны байр
- Хоолны газар
- Ажиллагсдын амрах байр
- Халуун ус Уурхайн захиргаа болон хоолны газар, ИТА нарын байр зэрэг

барилгууд нь бүгд сэндвичэн байр байх ба захиргааны байр нь дотроо 4 хүн суух боломж бүхий өрөөнүүдтэй байна.

ИТА нарийн болон эмэгтэй ажиллагсдын байрлах байр нь мөн 4 хүн амрах зориулалт бүхий өрөөнүүдтэй байна. Хоолны газар нь хоол идэх заал болон гал тогоотой байх ба хоолны зааланд 30 хүн нэгэн зэрэг хоол идэх боломжтой.





Уурхайн ажиллагсдын 40 тн-ийн контейнерыг ахуйн зориулалтаар бүрэн тоноглогсон байранд байрлуулах бөгөөд 1 контейнерт 8 хүн байрлана. Контейнер хаус нь агууржуулагч болон кондешн зэргээр тоноглогдсон байна. Мөн уурхайн тосгонд сагс волейболын талбай байх ба энэ нь амарч байгаа ажиллагсад биеийн тамираар хичээллэх боломжийг бүрдүүлэн ажиллана.

Хүснэгт 2. *Техник, тоног төхөөрөмжийн жагсаалт*

№	Тоног төхөөрөмжийн нэр төрөл		Тоон үзүүлэлт, хэмжих нэгж	Тоо ширхэг
1	Экскаватор	HYUNDAI R290LC	2	1.46 м <sup>3</sup>
2	Автосамосвал	HOWO dump truck	2	16 тн
3	Авто ачигч	ZL50G	2	3 м <sup>3</sup>
4	Бульдозер	Shantui SD8	1	2 м <sup>3</sup>
5	Усалгааны машин	Sinotruck	1	20 т
6	Түлшний машин	Sinotruck	1	20 т
Нийт				9

### 3. ТӨСЛИЙН ГОЛ БА БОЛЗОШГҮЙ СӨРӨГ НӨЛӨӨЛӨЛ

#### 3.1. Төслийн байршил, газрын гадарга, газрын хэвлий, геологи орчинд үзүүлэх нөлөөлөл

##### 3.1.1. Төслийн байршилтай холбогдох нөлөөлөл, үнэлгээ

Ерөнхий үнэлгээнд тусгасаны дагуу төслийн байршилтай холбоотой асуудлыг тодруулах, тэдгээрийн төсөлтэй холбоотой байх шалтгааныг авч үзсэн бөгөөд тэдгээрээс төслийн талбай орчимд хуулиар хамгаалагдсан газар нутаг, орон нутгийн хэтийн хөгжилд ашиглахаар төлөвлөсөн газар байхгүй байна. Харин төслийн үйл ажиллагааны үр дүнд газар нутгийн эмзэг байдлаас шалтгаалж сөрөг нөлөө үүсэх, үүссэн сөрөг нөлөө хуримтлагдаж болзошгүй нөхцлүүд байх боломжтой байна.

Хүснэгт 3. *Төслийн байршилтай холбоотой нөлөөлөл*

Нөлөөллийг тодорхойлох шалгуур үзүүлэлтүүд	Сөрөг нөлөөлөл үүсч болзошгүй нөхцөлүүд
Хуулиар хамгаалагдсан газар нутаг байгаа эсэх	Байхгүй
Хүний нөлөө болон байгаль, цаг уурын өөрчлөлтөд эмзэг, эсэх	Цаг уурын өөрчлөлтөд эмзэг, тухайлбал : - Орон нутагт хүчтэй салхи шуурга болох магадлалтай, шуурга болсон тохиодолд нөлөөллийн эрчим дунд зэрэг - Үер, усны болзошгүй эрсдэлтэй - Газрын гадаргыг эвдэж, газрын хэвлийд хоосон орон зай үүсгэнэ - Овоолго үүсгэсэнээр газрын гадаргад шинээр өндөршилт бий болж чулуулагт статик ачаалал үзүүлнэ.
Орон нутгийн хэтийн хөгжилд ашиглахаар төлөвлөсөн газар байгаа эсэх	Байхгүй.
Болзошгүй хуримтлагдах нөлөөлөл үүсэх эсэх	Төслийн үйл ажиллагааны явцад үүсэх хуримтлагдах нөлөөлөлд агаарын бохирдолоор дамжин явагдах газрын хэвлийн өнгөн давхаргын бохирдол, хөрсний бохирдол болон ургамлан нөмрөгийн талхагдал тус тус хамаарна.

“УЛААН ХАСЫН” УУРХАЙН БАЙГАЛЬ ОРЧНЫГ ХАМГААЛАХ ТӨЛӨВЛӨГӨӨ-2023 ОН



Төслийн үйл ажиллагааны үед байршил, төслийн техник технологийн шийдэл болон төсөл хэрэгжих үеийн байгаль орчны асуудлыг тусад нь авч үзэн магадлан жагсаах аргыг хэрэглэн түүний нөлөөллийн үр дагаврыг “бага”, “дунд”, “их” гэсэн утгуудын аль тохирохыг (х) гэж тэмдэглэв.

Хүснэгт 4. Төслийн байршил шийдэлтэй холбоотой болзошгүй нөлөөлөл

Байгаль орчны асуудал	Гол үр дагавар			
	Нөлөөлөл байхгүй	Бага	Дунд	Их
<b>1. Төслийн байршилтай холбоотой байгаль орчны асуудал</b>				
Голын голдирлыг эвдэж, өөрчлөх	х			
Хүн амыг нүүлгэн шилжүүлэхтэй холбоотой асуудал	х			
Ой модыг огтлох, гэмтээх асуудал	х			
Түүх соёлын дурсгалт газар, археологи-палентологийн олдворт газрыг эвдэхэд хүрэх	х			
Газрын доорх усны горимд өөрчлөлт орох	х			
<b>2. Төслийн шийдэл, төлөвлөгөөтэй холбоотой байгаль орчны асуудал</b>				
Үйл ажиллагааны болон ашиглалтын чанар нь тухайн орон нутагт нийцтэй эсэх				х
Уурхайн осол, мэргэжлийн өвчнөөс урьдчилан сэргийлэх болон ажилтнуудыг хорт хий, гал түймрээс хамгаалах асуудал хэр зэрэг төлөвлөгдсөн				х
Уурхайн үйл ажиллагааны үед үүсэх тоосжилтыг бууруулах асуудал хэр зэрэг тусгагдсан				х
Уурхайн үйл ажиллагааны үед ус, агаар, хөрс бохирдох, хатуу хог хаягдал болон дуу чимээ их гарах			х	
Тусгай анхаарал тавих шаардлагатай хорт хий, тоос, утаа гардаг эсэх	х			
Уурхайн үйл ажиллагааны үед гарах дуу чимээг багасгах талаар төсөлд тусгагдсан эсэх				х
Ордын малталтруу орох урсацыг тохируулах арга хэмжээ, тоног төхөөрөмж, байгууламжийг төлөвлөсөн эсэх				х
<b>3. Барилга байгууламж барих, үйлдвэрийн аюулгүй ажиллагаатай холбогдож гарах байгаль орчны асуудал</b>				
Барилга байгууламж барих үед усны нөөц бохирдох байдал	х			
Барилга байгууламж барих үеийн болон барьсны дараах хөрсний элэгдэл, эвдрэл		х		
Орд ашиглах үед гарах осол, аваар, хортой нөхцөл үүсэх, халдварт өвчин гарах нөхцөл		х		
<b>4. Төсөл хэрэгжүүлэх үеийн байгаль орчны асуудал</b>				
Төслийн үйл ажиллагааны болон ашиглалтын чанарын талаарх төлөвлөгөө, санхүүжилт хэр зэрэг бодитой, шаардлага хангасан эсэх				х
Мэргэжлээс шалтгаалах өвчин болон аюулгүй ажиллагааны төлөвлөгөө, санхүүжилт бодитой эсэх				х
Хөрсний эвдрэл, элэгдлийг бууруулах, орчныг тохижуулах асуудал төлөвлөгөөнд хэрхэн тусгагдсан (хөрсжүүлэх, ургамал тарих, зүлэгжүүлэх, талбайн усалгаа)				х
Бохирын шугам, гэмтэж эвдэрснээс хөрсөнд ус нэвчих, гүний ус бохирдох, улмаар хөрсний усны чанарт сөргөөр нөлөөлөх	х			



Газар ашиглалтанд хохирол учруулах, үйл ажиллагаа явуулах үед газар ухах, буцааж булаах ажлыг хамгийн бага байлгах нь бусад зорилгод ашигтай байж болох, хөрш зэргэлдээ газар ашиглалтанд гэмтэл учруулахгүй байх зэрэг асуудал төсөлд тусгагдсан эсэх					x
Шуурхай хяналтын асуудал (төсөлд шуурхай хяналтын хугацаа, мөнгө зардал тусгагдсан эсэх)					x
Төслийг хэрэгжүүлэх үеийн инженерийн болон санхүүгийн боломжийн талаарх асуудал					x
5. Төслийг ерөнхийд нь хянаж үзэх шалгуурууд (бодлогын чанартай асуудлууд)					
Төслийг хэрэгжүүлэх явцад байгалийн бусад нөөц баялгийг ашиглах боломжийг алдах	x				

Төслийн байршилтай холбоотой байгаль орчны асуудал

Хээрийн судалгаа болон холбогдох баримт бичгийн дүгнэлтээр тусгай зөвшөөрлийн талбайд гол, мөрөн, айл өрх, ой мод, түүх соёлын дурсгалт газар тэмдэглэгдээгүй болно. Төслийн зүгээс төлөвлөгөөнөөс өөр үйл ажиллагаа явуулахгүй тохиолдолд нүүлгэн шилжүүлэх асуудал үүсэхгүй.

Мөн орчны тохижилтыг сайтар хийгээгүйгээс, хог хаягдлыг цэвэрлэхгүй удааснаас хөрсөнд бохирдол үүсэхэд хур тунадасны усаар тэжээгддэг газрын доорх уст үеийн ус нь шууд бохирдох аюултай тул уурхайн ойр орчимд бохир зүйл, хог хаягдал хаяхгүй байх шаардлагатай юм.

Төслийн шийдэл, төлөвлөгөөтэй холбоотой байгаль орчны асуудал

Тус төсөл нь үйлдвэрийн осол, мэргэжлээс шалтгаалах өвчин, үйлдвэрийн үйл ажиллагааны үед ус, хөрс, агаар бохирдуулах, үүсэх дуу чимээг хэрхэн бууруулах зэрэг төслийн шийдэл, төлөвлөлттэй холбоотой байгаль орчны асуудлыг сайн шийдсэн байна.

Уурхайн малталтын хамгаалалтын байгууламж, систем ба хэв байдал, тоног төхөөрөмж, арга хэмжээний төрлийг сонгохдоо ордын ашиглалтын хугацааны үйлдвэрлэлийн явц, өөрчлөлт ба байгалийн нөхцөл, хамгаалж буй орон зайн хэлбэр хэмжээг заавал тооцсон байна.

Барилга байгууламж барих, үйлдвэрийн аюулгүй ажиллагаатай холбогдож гарах байгаль орчны асуудал

Төсөл хэрэгжүүлэгч нь ажилчдын байр болон оффисийн байр, засварын цех, хамгаалалтын албаны байр, агуулах /ил агуулах, сэлбэг материалын агуулах, материалын агуулах/-ын байгууламж болон амралтын байр, цахилгаан болон ус хангамжийн байгууламж зэргийг барих үеийн болон барьсны дараах хөрсний элэгдэл бага байна. Иймд барилгын явцад үүсэх барилгын хог хаягдлыг зориулалтын газар хаях хэрэгтэй.

Төслийг хэрэгжүүлэх үеийн байгаль орчны асуудал

Уурхайд хөрс хуулах, овоолго хийх, хөрс тээвэрлэх зэрэг үндсэн үйл ажиллагаанд хүнд даацын олон машин ажиллана. Эдгээрээс болж хөрс их хэмжээгээр суларч, хөрсний эвдрэл, элэгдэл гарахын зэрэгцээ хөрсний физик-химийн шинж чанарт өөрчлөлт гарах сөрөг нөлөөтэй.

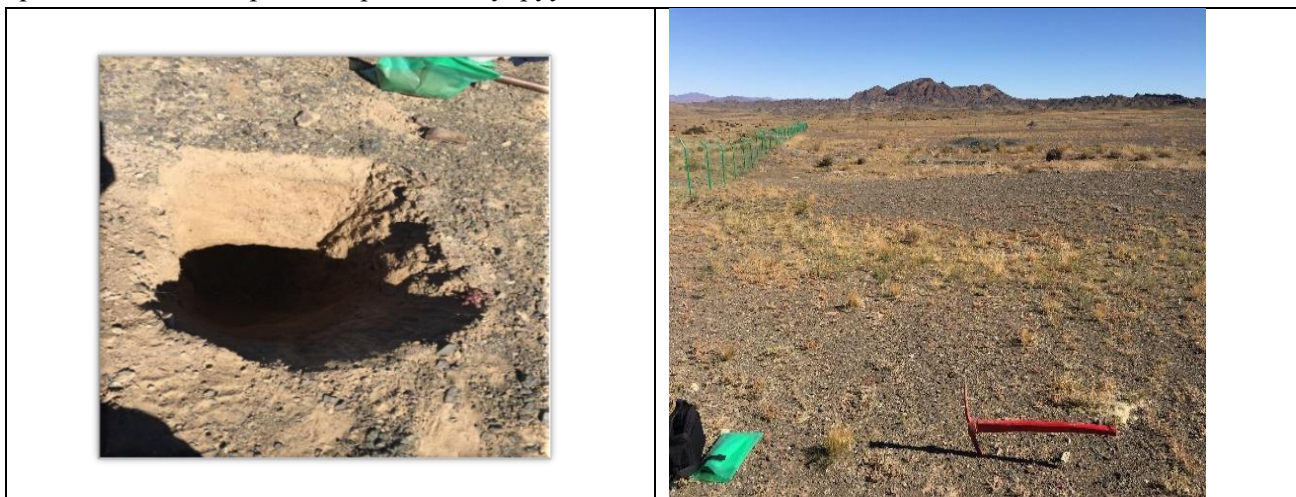
Хөрсийг овоолгод зөв байрлуулан асгаж, дагтаршуулах, хур тунадас, салхины нөлөөгөөр үүсэх хагарал, хотойлт зэргийн шалтгааныг судалж түүнээс урьдчилан сэргийлэх арга хэмжээг авч байх шаардлагатай. Тээврийн машин механизмуудаас хөрсөнд шатах, тослох материал асгарах, нэвчих, тэдгээр нь хур борооны усаар угаагдаж гүний усанд нэвтрэн орох, өөр бусад эрүүл хөрсийг гэмтээх зэргээр мөн сөрөг нөлөө үзүүлнэ.



Тээврийн хэрэгслийн орох, гарах маршрутыг нарийвчлан тогтоох, олон салаа зам гаргахгүй байх, машин механизмын үзлэг үйлчилгээ хийх талбайг тогтоож, хатуу хучилттай болгох, тэнд хөрс бохирдохоос урьдчилан сэргийлэх арга хэмжээг авах шаардлагатай.

### 3.1.2. Төслөөс газрын гадарга, хэвлийд үзүүлэх нөлөөлөл

Улаан хасын орд нь нийт 49.28 га бүхий ашиглалтын тусгай зөвшөөрлийн талбайг эзэмших бөгөөд Гүн нэртэй Улаан хасын орд ашиглах төслөөс ашиглалтын хугацаанд нийт 10.61 га талбай нөлөөлөлд өртөгдөж байгаль орчинд сөрөг нөлөө учруулна.



Зураг 3. Төслийн талбайн газрын гадаргын зураг.

Хүснэгт 5. Төслөөс үүсэх эвдрэлд өртөх талбай

Байгууламж	Талбай, м <sup>2</sup>	Талбай, га
Ил уурхай	29,440.00	2.94
Хөрсний овоолго	54,600	5.46
Түр овоолго	3,760	0.38
Зам	12,900	1.29
Кемп	2,000	0.20
Засвар, захиргаа	2,400	0.24
ШТС	1,000	0.10
Нийт	106,100	10.61

Хүснэгт 6. Төслөөс газрын гадарга хэвлийд нөлөөлөх байдлын үнэлгээ

№	Болзошгүй нөлөөлөл	Үр дагавар				
		Маш бага буюу нөлөөгүй	Бага	Дунд	Их	Аюултай
1	Уурхайн ашиглалтын талбай			х		
2	Газрын хэвлийд үүсэх хоосон орон зай			х		
3	Хөрсний овоолго			х		
4	Уурхайн барилга байгууламж барих талбай		х			
5	Тээвэрлэлт хийх зам		х			
	Нийт		2	3		

“УЛААН ХАСЫН” УУРХАЙН БАЙГАЛЬ ОРЧНЫГ ХАМГААЛАХ ТӨЛӨВЛӨГӨӨ-2023 ОН



Эзлэх хувь, %		40 %	60%		
Дүгнэлт					
Нийт нөлөөллийн 60% нь дунд, 40% нь бага гэсэн ангилалд багтаж байгаа нь уурхайн төслөөс тухайн нутгийн газрын гадарга, хэвлийд нөлөөлөх нөлөөллийн зэргийг Дунд зэрэг сөрөг гэж дүгнэж байна.					

### 3.2 Агаар, түүний чанарт үзүүлэх нөлөө

#### 3.2.1 Агаарын чанарт үзүүлэх тоосжилтын нөлөөлөл

Тээвэрлэлтээс үүсэх тоосжилт: Ил уурхайн аргаар ашигт малтмал, эрдэс түүхий эдийг олборлоход их хэмжээний тоос гарах нөхцөл бүрддэг. Хөрс хуулах, овоолго хийх, ачих буулгах зэрэг технологийн процессийн явцад салхины нөлөөгөөр тоос ихээр гарч агаарыг бохирдуулах нөлөө үзүүлдэг.

Тоосны бохирдлын нэг удаагийн хамгийн их хэмжээ  $0.5 \text{ г/м}^3$  –аас их бол хүмүүсийн эрүүл мэндэд сөргөөр нөлөөлж эхэлдэг байна. Иймээс энэ хязгаарын утгыг зөвшөөрөх дээд хэмжээ гэж эрх бүхий байгууллагаас стандарчилж тогтоосон байдаг. Тээврийн үйл ажиллагаанд хүнд машин механизмыг ашиглах ба эдгээр тээврийн хэрэгслийн хөдөлгүүрээс агаар бохирдох, мөн хүнд даацын автомашины хөдөлгөөнөөс агаарт тоосжилт үүсэх нөхцөл бүрдэнэ. Уурхайн үйл ажиллагаанд хүнд даацын машинаар тээвэрлэлт хийх бөгөөд энэхүү хөдөлгөөнд өртөх зам талбай нь агаарын тоосжилтын эх үүсвэр болж хувирна. Уурхайн тээврийн үед шороон замаас агаарт тоосжилт үүсэх боловч энэ нөлөөлөл нь цаг хугацааны хувьд байнгын бус, улирлын чанартай, тархах хүрээ нь хязгаарлагдмал юм.

Хүнд техник автомашины хөдөлгөөнөөс үүсэх агаарын тоосжилтоос урьдчилан сэргийлэхийн тулд хэт хуурай, салхины хурд ихтэй үед уурхайн талбай, замыг услах ажлыг зохион байгуулж, хайрган хучилт бүхий зам тавих, уурхайн авто тээврийн зам маршрутыг тодорхойлон тогтоох шаардлагатай. Уурхай орчмын эдэлбэр газар ургамлан нөмрөггүй болж халцран, зам мөр олширноос тоос шороо их хэмжээгээр босно. Хоёр дахь эх үүсвэр нь хөрс хуулалт мөн тээвэрлэлтийн үед үүсэх тоосжилт юм.

#### Уурхайн үйл ажиллагаанаас үүсэх агаарын нөлөөлөл

Орд түүний орчмын талбай нь Өмнөговь аймгийн нутаг дэвсгэрийн нэг адил эрс тэс уур амьсгалтай. Агаарын чийгшилт багатай, жилд дунджаар 45-50 % байгаа нь хуурайвтар болохыг харуулна. Хур тунадасны хэмжээ уулархаг хэсэгт 100-200 мм, өмнөд хагаст 100 мм-с бага бөгөөд нийтдээ жилд дунджаар 133мм хур тунадас орно. Агаарын жилийн дундаж температур  $+4^{\circ}$ - $+6^{\circ}$ , 1-р сарын дундаж температур- $15^{\circ}$ - $20^{\circ}$ , хамгийн их халуун нь 7-р сард  $+38^{\circ}$ - $+40^{\circ}$  хүрнэ.

Говийн бүсэд голдуу баруунаасаа харьцангуй хүчтэй салхилдаг. Жилийн дундаж салхины хурд 2.5 - 5.1 м/сек ба сүүлийн жилд салхины хурд хамгийн ихдээ 48,6 м/сек хүрч ширүүсч байсан байна. Төслийн бүс нутагт хаврын улиралд салхины хурд харьцангуй их буюу 4.3-5.1 м/сек хурдтай байдаг. Өвлийн улиралд баруун, баруун хойд, хойд чиглэлийн салхи зонхилж байснаа зуны улиралд өмнөд зүгийн салхины давтагдал нэмэгдэж ирдэг зүй тогтолтой байна.

Хүснэгт 7. Гурвантэс сумын 2016-2018 оны салхины дундаж хурд, м/с

Он	I	II	III	IV	V	VI	VII	VIII	IX	X	XI	XII	Жилийн дундаж
2016	3.8	3.9	4.3	4.9	4.7	5.3	4.8	4.2	4.2	4.5	3.7	4.1	4.4
2017	4.3	4.4	6.9	6.4	6.0	5.0	4.7	5.0	3.5	4.3	6.2	5.5	5.2
2018	2.5	3.0	4.7	5.2	6.3	4.4	4.1	3.0	3.2	3.7	3.2	2.7	3.8



Хүснэгтээс харахад жилд тохиолдох хүчтэй салхитай болон шороон шуургатай өдөр жилийн аль ч улиралд тохиолдож болох харьцангуй тогтворгүй ба намар бага зэрэг ихсэх хандлага ажиглагдаж байна.

Хүчтэй салхи Сүүлийн жилүүдэд дэлхийн дулаарал эрс нэмэгдэхийн зэрэгцээ хөрс элэгдэх, элсний нүүдэл ихэсч шороон шуурганы давтагдал дагаад өсч байгаа билээ. 15 м/с болон түүнээс дээш салхийг хүчтэй хүчтэй салхинд тооцдог. Говийн бүс нутаг нь Монгол орны хүчтэй салхины давтагдал ихтэй бүсэд багтдаг.

Ил уурхайн ухааш болон овоолгоос үүсэх тоосонцор

Олборлолтын үед экскаваторын ухааж ачих, автосамосвалын тээвэрлэлтийн процессын үед тоосжилт үүсэнэ. Мөн элэгдэл, эвдрэлд орсон талбайгаас тоосонцор дэгдэнэ.

$$P_0 = S * W_c * Y;$$

$P_0$  - эвдэрсэн газраас хийссэн шорооны хэмжээ;

$S$  - эвдэрсэн талбайн хэмжээ;

$W_c$  - тоосонцорын хийсэх хувийн тогтмол (эвдэрсэн газрын гадаргаас тоос хийсэх өдрийн салхины хурдыг тооцож гаргасан) жижиг ширхэгтэй тоосонцорын хувьд  $W_c = 1 * 10^{-6}$  кг/м<sup>2</sup> \* сек;

$Y = 0.1$  (уулын жижиг ширхэгт массын коэффициент);

Хүснэгт 8. Тоосонцорын ялгаралт, кг

№	Олборлолтын жил	Талбай, м <sup>2</sup>	Тоосонцорын ялгаралт, кг			
			1 сек	1 цаг	1 хоног	1 жил
1	Ил уурхай	29440	0.0003	1.044	25.056	4259.52
2	Хөрсний овоолго	54600	0.00054	1.965	47.1744	8019.648
3	Шимт хөрсний овоолго	3760	0.00004	0.133	3.1968	543.456
4	Уурхайн зам	12900	0.00013	0.4644	11.1456	1894.752
Нийт		100700	0.001007	3.6252	87.0048	14790.816

Ил уурхайн үйл ажиллагаагаар үүсэх уурхайн ухааш, хөрсний овоолгоос тоосжилт бууруулах арга хэмжээ аваагүй нөхцөлд жилд 14 790.816 кг тоос босохоор байна.

Хүснэгт 9. Төслөөс агаарын чанарт нөлөөлөх байдлын үнэлгээ

№	Болзошгүй нөлөөлөл	Үр дагавар				
		Маш бага буюу Нөлөөгүй	Бага	Дунд	Их	Аюултай
1	Уулын ажлын явцад үүсэх тоос			х		
2	Уурхайн гадаад дотоод тээвэрлэлтийн үед үүсэх тоосжилт			х		
3	Бүтээгдэхүүн бутлах, шигших үед үүсэх тоосжилт		х			
4	Хөрсний овоолго үүсгэснээс гарах тоос			х		
5	Уурхайн механизмуудын яндангаас ялгарах хорт хий		х			
Нийт			2	3		
Эзлэх %			40%	60%		



Дүгнэлт

Нийт нөлөөллийн 60% нь дунд, 40% нь бага гэсэн ангилалд багтаж байгаа нь тус уурхайн төслөөс тухайн нутгийн агаарын чанарт нөлөөлөх нөлөөллийн зэргийг ДУНД гэж дүгнэж байна.

### 3.3 Хөрсөн бүрхэвчид үзүүлэх нөлөөлөл

#### 3.3.1 Төсөл хэрэгжих талбайн хөрсөн бүрхэвч

Орд орчмын нутаг нь хөрс газарзүйн мужлалаар хөрс био-уур амьсгалийн өргөргийн бүсчлэл бүхий говийн мужийн говийн цайвар бор, цөлийн бор саарал хөрс бүхий XII тойрогт буюу цөлийн бор хөрс, цөлийн цөлийн бор саарал хөрсний бүст багтна Хөрсөн дэх органик бодисын агууламж нь 1.0%-аас бага, сул шүлтлэг, шүлтлэг чанар нь кальци, магнийн катионуудын концентрациас хамаарч, хөрсний давхарга бүрт харилцан адилгүй байна.

Хүснэгт 10. Хөрсөн бүрхэвчийн өнөөгийн шинж чанар

Зүсэлтийн дугаар	Гүн, см	pH <sub>H2O</sub> (1:2.5)	CaCO <sub>3</sub> %	Ялзмаг %	EC <sub>2.5</sub> dS/m	Хөдөлгөөнт, мг/100г	
						P <sub>2</sub> O <sub>5</sub>	K <sub>2</sub> O
1-цэг	1-үе	7,51	6,73	1,39	1,897	1,25	19,2
	2-үе	7,69	5,45	1,38	0,567	1,22	18,3
	3-үе	7,65	5,63	1,24	0,882	1,14	17,6
2-цэг	1-үе	7,85	6,54	0,82	0,214	0,63	8,5
	2-үе	7,87	5,27	0,99	0,225	0,71	9,2
	3-үе	7,78	3,64	0,85	0,468	0,74	7,3
3-цэг	1-үе	7,68	2,36	1,05	0,204	1,01	14,7
	2-үе	7,82	6,36	0,66	0,177	0,51	7,8
	3-үе	7,79	6,36	0,65	0,174	0,59	8,5
4-цэг	1-үе	7,72	2,73	1,37	0,137	1,27	15,9
	2-үе	7,88	8,91	1,34	0,140	1,15	18,4
	3-үе	7,86	6,18	1,19	0,150	1,07	16,6

Төслийн талбайд тархсан хөрсний төрлүүдийг харахад талбайд цөлийн бор хөрс зонхилсон байх ба нийтдээ цөлийн бор цайвар, цөлийн бор саарал, заримдаг цөлийн далд глейрхэг, толгодын цөлийн бор гэхчилэн таван ерөнхий ангилал харагдаж байна. Эдгээрийн хими шинж чанарыг нарийвчлан дурьдвал:

Цөлийн бор: Хөрсний үржил шимт үе давхаргын ялзмагийн агууламж дунджаар 0.51-1.3%, хөдөлгөөнт кали 6.43мг/100гр, хөдөлгөөнт фосфор 0.42мг/100гр, карбонатын (CaCO<sub>3</sub> %) агууламж 2.66%, байгаа нь ерөнхийдөө үржил шимээр ядмаг байгааг илтгэнэ. Ууссан хүчилтөрөгч (pH) 8.58 буюу шүлтлэг байгаа нь уг хөрсөнд ургамал ургахад тааламж муутайг илтгэнэ. Харин хөрсний хялбар уусах давсны агууламж 0.14 ds/m буюу ургамлын ургалтанд сөргөөр нөлөөлөхгүй.

Цөлийн цайвар бор: Хөрсний үржил шимт үе давхаргын ялзмагийн агууламж дунджаар 0.47%, хөдөлгөөнт кали 9.18мг/100гр, хөдөлгөөнт фосфор 0.36мг/100гр, карбонатын (CaCO<sub>3</sub> %) агууламж 2.33%, байгаа нь ерөнхийдөө үржил шимээр ядмаг. Ууссан хүчилтөрөгч (pH) 8.47 буюу шүлтлэг, хөрсний хялбар уусах давсны агууламж 0.57ds/m байна.

Цөлийн бор саарал: Хөрсний үржил шимт үе давхаргын ялзмагийн агууламж дунджаар 0.62%, хөдөлгөөнт кали 13.86мг/100гр, хөдөлгөөнт фосфор 0.36мг/100гр, карбонатын (CaCO<sub>3</sub> %) агууламж 2.67%, байгаа нь ерөнхийдөө үржил шимээр ядмаг боловч хөдөлгөөнт элементүүд бусад хэвшинжийн хөрснөөс харьцангуй өндөр байна. Үүнийг газрын гадарга буюу рельефтэй холбон тайлбарлаж болно.

“УЛААН ХАСЫН” УУРХАЙН БАЙГАЛЬ ОРЧНЫГ ХАМГААЛАХ ТӨЛӨВЛӨГӨӨ-2023 ОН



Ууссан хүчилтөрөгч (pH) 8.32 буюу шүлтлэг, хялбар уусах давсны агууламж 2.16 ds/m байгаа нь уг хөрсөнд ургамал ургахад тааламж муутайг илтгэнэ.

Заримдаг цөлийн далд глейрхэг: Хөрсний үржил шимт үе давхаргын ялзмагийн агууламж дунджаар 1.02%, хөдөлгөөнт кали 5.40мг/100гр, хөдөлгөөнт фосфор 0.63мг/100гр, карбонатын (CaCO<sub>3</sub> %) агууламж 2.87%, байгаа нь ерөнхийдөө үржил шимээр ядмаг боловч тухайн райондоо харьцангуй үржил шим сайтай байна. үүнийг газрын гадарга буюу рельефтэй холбон тайлбарлаж болно. Ууссан хүчилтөрөгч (pH) 8.77 буюу шүлтлэг байгаа нь уг хөрсөнд ургамал ургахад тааламж муутайг илтгэнэ. Харин хөрсний хялбар уусах давсны агууламж 0.05 ds/m буюу ургамлын ургалтанд сөргөөр нөлөөлөхөөргүй бага агууламжтай байна.

Толгодын цөлийн бор: Хөрсний үржил шимт үе давхаргын ялзмагийн агууламж 0.68%, хөдөлгөөнт кали 5.52мг/100гр, хөдөлгөөнт фосфор 0.47мг/100гр, карбонатын (CaCO<sub>3</sub> %) агууламж 2.76%, байгаа нь ерөнхийдөө үржил шимээр мөн л ядмаг, ууссан хүчилтөрөгч (pH) 8.48 буюу шүлтлэг байгаа нь уг хөрсөнд ургамал ургахад тааламж муутайг илтгэнэ. Хөрсний хялбар уусах давсны агууламж 0.16 ds/m буюу багавтар байна.

### 3.3.2 Төслөөс хөрсөн бүрхэвчид нөлөөлөх байдлын үнэлгээ

- ТЭЗҮ -д дурдсанаар төсөл хэрэгжих хугацаанд нийт 13.8 мян.м<sup>3</sup> шимт хөрс хуулж, 10.61 га талбайн хөрсөн бүрхэвчийг элэгдэл, эвдрэлд оруулна.
- Машин техникийн олон салаа зам үүсч талбайн ургамлыг сүйтгэж, хөрсийг халцалж, газрыг элэгдэл эвдрэлд оруулан, тоос шороо ихээр дэгдэж агаар, орчны хөрс ургамлыг бохирдуулах хөрсний гадаргад хуурай тоос шороон хучаас үүсэх
- Хүн амын суурьшил хөдөлгөөнөөс хөрсний элэгдэл эвдрэл, бохирдол үүсэх
- Хөрсний элэгдэл эвдрэл үүсгэснээр байгалийн ус салхины эвдрэлийг эрчимжүүлж хөрс салхинд хийсэх болон усаар угаагдаж элэгдэх
- Хөрс эвдэрч физик шинж чанар нь алдагдсанаар хөрс хуурайших, хөрсний биологийн нөөц хомсдох, үржил шим нь алдагдах
- Хөрс хатуу хог хаягдлаар бохирдох
- Шатах, тослох материал, нефтийн бүтээгдэхүүн хөрсөнд нэвчиж хөрс бохирдуулах

#### Хүснэгт 11.Хөрсөн бүрхэвчинд нөлөөлөх байдал үнэлгээ

№	Болзошгүй нөлөөлөл	Үр дагавар				
		Маш бага буюу нөлөөгүй	Бага	Дунд	Их	Аюултай
1	Шимт хөрс хуулалт			х		
2	Ил уурхайлалт			х		
3	Машин механизмын шатахуун, тослох материал ил задгай асгарах		х			
4	Ахуйн болон үйлдвэрлэлийн хог хаягдал		х			
5	Хүнд машин механизмаар тээвэрлэлт хийх			х		
Нийт			2	3		
Эзлэх хувь, %			40 %	60 %		
Дүгнэлт						
Нийт нөлөөллийн 60 % нь бага, 40% нь дунд, гэсэн ангилалд багтаж байгаа тул тус уурхайн төслөөс тухайн нутгийн хөрсөн бүрхэвчинд нөлөөлөх нөлөөллийн зэргийг ДУНД зэрэг сөрөг гэж дүгнэж байна.						

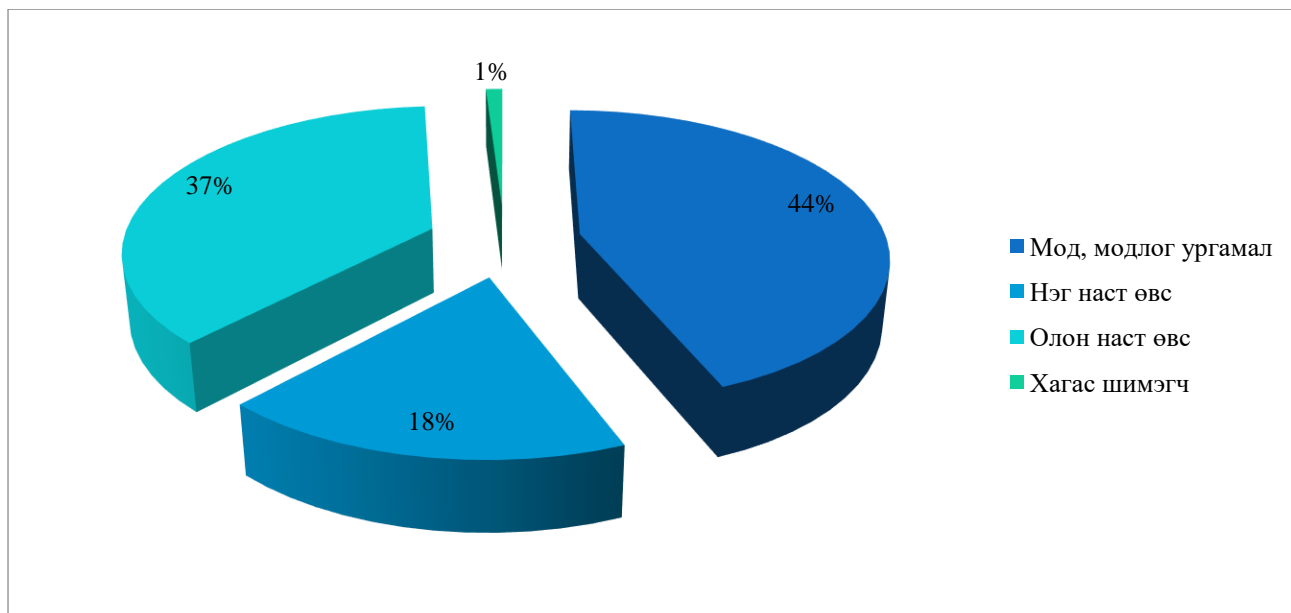




### 3.4 Ургамлан нөмрөгт үзүүлэх нөлөөлөл

#### 3.4.1 Төслийн талбайн ургамлан нөмрөг

Ургамал-газарзүйн мужлалаар тус район нь Алагшаа говийн тойрогт хамаарч байв (Грубов,1982). Тус газарт 90 зүйл дээд ургамал бүртгэснээс 8 зүйл мод, үүний 4 нь таримал, 21 зүйл сөөг, 2 зүйл сөөгөнцөр, заримдаг сөөг 5, заримдаг сөөгөнцөр 4 зүйлийг тус тус тэмдэглэлээ. Өвслөг ургамал нийтдээ 50 зүйл байгаагийн тэн хагасыг нэг наст ургамал, мөн 1 зүйл хагас шимэгч ургамал-Гоёо байв. Түүнчлэн өвслөг ургамлын дотор нэг наст ургамлын зонхилох үүрэг их байгаа нь хуурай уур амьсгалтай газрын нэг шинж төрх бөгөөд хур элбэгтэй жил эдгээрийн тоо, арви ихсэж хөрсийг хамгаалах, мал болоод зэрэг амьтадын тэжээл бодог онцлогтой. Хагас шимэгч буюу Улаан Гоёо (*Synopodium songorica*) зөвхөн Хармагийн үндсэн дээр шимж амьдардаг.



Зураг 4. Ургамлын төрөл зүйлийн амьдралын хэлбэрийн бүрэлдэхүүн

Онцгой статустай буюу Монголын “унаган” ургамал, Монгол улсын “Улаан ном”-д “ховор” гэж бүртгэгдсэн, эмийн чухал ач холбогдолтой ургамал нийтдээ 32 зүйл. Эдгээрийн дотроос унаган ургамал 22 зүйл, ховор- 3 зүйл, эмийн гоц ашигтай- 6 зүйл байна.

Ургамалжилтийн төлөв байдал: Тухайн район газрын хотгор гүдгэрийн хувьд Тостын нурууны (оргил нь Шарга морьт уул- д.т.д 2517м) хаяа уулсын алсаас налуу бэл, хормойд байрлах учир сайр садаргаар маш их хэрчигдэж, ихэнхидээ нийлмэл сайр үүсгэсэн байх учир уулын үерийн угаагдал, туугдал ихтэй, ургамал нөмрөг ихэд эвдэгдсэн байдалтай байна. Сүүлийн хэдэн жилийн уур амьсгалын хуурайшлаас хамаарч сайруудын дэнж, дэвсэг газрууд бараг ургамалгүй нүцгэрч хэт хуурай цөл-гаммада үүсэж эхэлжээ. Уг нь энэ газар эндээс баруун тийш Баянхонгор аймгийн нутгийн өмнөд хэсэгт орших хэт хуурай цөлийн районд хамаардаггүй билээ.

Ургамалжилтад зонхилох ургамлуудын ерөнхий байдлыг дурьдвал тус газрын дээд уулын хаяа хэсгээр ба жижиг толгодоор Баглуур зонхилж, дунд сайр садаргын хэрчигдмэл хэсгээр Хотир зонхилох буюу дэд зонхилогчийн үүрэгтэйгээр байнга оролцож байдаг. Харин сайр хоорондын өргөн хэсгээр Шар мод, өмнөд хэсгээр Улаанбударгана элбэг тархжээ.

#### 3.4.2 Төслөөс ургамлан нөмрөгт нөлөөлөх байдлын үнэлгээ

“УЛААН ХАСЫН” УУРХАЙН БАЙГАЛЬ ОРЧНЫГ ХАМГААЛАХ ТӨЛӨВЛӨГӨӨ-2023 ОН



- Тоосжилт их үүссэнээс ургамал ба ургамлын бүрхэвч дээр бууж, үүнээс шалтгаалан навч гэрлийг шингээх нь буурч ургамлын фотосинтезийн бүтээмж доройтох
- Уурхайн ашиглалт, барилга байгууламж, дэд бүтцийн үйл ажиллагаагаар хэсэг газрын ургамал бүрмөсөн устгах
- Ургамал талхлагдахад салаа зам, машин техник замбараагүй зорчих нь сөргөөр нөлөөлөх
- Уурхайн үйл ажиллагаа явагдахад зам талбайд хөрс ургамлын хамтаар амьтны аймаг ялангуяа шавж хорхой үе нугаламгүй амьтад, шавж идэштэн, хэвлээр явагч хийгээд бичил амьтдад сөргөөр нөлөөлж болзошгүй.

Хүснэгт 12. Ургамлан нөмрөгт нөлөөлөх байдал үнэлгээ

№	Болзошгүй нөлөөлөл	Үр дагавар				
		Маш бага буюу нөлөөгүй	Бага	Дунд	Их	Аюултай
1	Уурхайн барилга байгууламж барих		х			
2	Уурхайн талбай доторх тээврийн хэрэгслийн хөдөлгөөн			х		
3	Хатуу шингэн хог хаягдал		х			
4	Ургамлан нөмрөг халцарснаас агаарт тодорхой хэмжээгээр тоосжилт үүсэж уг тоос нь эргээд ургамлан бүрхэвчин дээр бууна			х		
Нийт			2	2		
Эзлэх хувь, %			50%	50%		
Дүгнэлт						
Нийт нөлөөллийн 50% нь бага, 50% нь дунд гэсэн ангилалд багтаж байгаа тул тус уурхайн төслөөс тухайн нутгийн ургаман нөмрөгт нөлөөлөх нөлөөллийн зэргийг Дунд зэргийн сөрөг нөлөөлөлтэй гэж дүгнэж байна.						

### 3.5 Гадаргын болон газрын доорх усанд үзүүлэх нөлөөлөл

#### 3.5.1 Төслийн талбайн усан орчин өнөөгийн байдал

Төслийн талбайн нь гадаргын болон газрын усны урсацаар Алтайн өвөр говийн сав газарт багтах ба энэхүү сав газарт мөн Баянхонгор, Говь-Алтай, Өвөрхангай аймгийн нийт 22 сум их бага хэмжээгээр ордог. Гурвантэс сумын хэмжээнд устай гол 1, булаг 90 ширхэг тоологдсоноос устай 82 байна. Харин нуур, тойром, рашаан байхгүй. Төслийн талбайн бүс нутаг түр зуурын урсацтай бүсэд хамаарна.

Зөвхөн эрчимшил ихтэй хур борооны үед бага зэргийн гадаргын урсац хуурай сайруудаар үүсэж зарим хотгор хонхор газрыг дүүргэх ерөнхий нөхцөлтэй. Иймд төслийн нутгийн гадаргын урсац уур амьсгалын хүчин зүйлс ялангуяа хур тунадасны хэмжээ, эрчимшил, хөрсний бүтэц, түүний нэвчилтийн багтаамж, чадавхиас ихээхэн хамаарна.

Тус бүс нутгийн сайрууд цас их унасан жилд хавар шар усны үертэй, харин зун хур бороо болон эрчим ихтэй аадар борооны усаар тэжээгдэн түр урсгалтай болох ба үерлэнэ. Хур тунадас багатай гандуу хуурай улиралд сайр, гуу жалга, судаг урсацгүй байна.

#### Газрын доорх усны өнөөгийн байдал

Ордыг ил уурхайгаар ашиглах ба гидрогеологийн нөхцөл харьцангуй боломжтой ба шүүрлийн ус байхгүй.

#### 3.5.2 Гадаргын болон газрын доорх усанд үзүүлэх нөлөөлөл

“УЛААН ХАСЫН” УУРХАЙН БАЙГАЛЬ ОРЧНЫГ ХАМГААЛАХ ТӨЛӨВЛӨГӨӨ-2023 ОН



Уурхайн үйл ажиллагааны улмаас байгалийн унаган төрх алдагдан урсац зохицуулах чадавхи буурах, усны ууршилт, нэвчилтээр усны алдагдал бий болох байдлууд үүснэ.

- Хөрсөнд хаясан, асгарсан шингэн /шатах тослох материал/ болон хатуу хаягдлууд хур тунадасны нөлөөгөөр газрын үе давхаргуудад нэвчин бохирдлыг үүсгэж болзошгүй
- Төслийн хүрээнд технологийн зориулалтаар ус ашиглахгүй, ажилчдын унд ахуйн усыг зөөврөөр хангах ба уурхайлалтын хүрээнд ус шүүрүүлэлт байхгүй.

Хүснэгт 13. Усны нөөц чанарт нөлөөлөх байдлын үнэлгээ

№	Болзошгүй нөлөөлөл	Үр дагавар				
		Маш бага буюу нөлөөгүй	Бага	Дунд	Их	Аюултай
1	Төслийн явцад гадаргын усанд үзүүлэх нөлөөлөл	х				
2	Төслийн явцад гүний усанд үзүүлэх нөлөөлөл		х			
3	Ус хэрэглээний нөлөөгөөр усны нөөцөд үзүүлэх нөлөөлөл		х			
4	Хог хаягдлын нөлөөгөөр усны чанарт үзүүлэх нөлөөлөл		х			
Нийт		1	3			
Эзлэх хувь, %		25%	75 %			
Дүгнэлт						
Нийт нөлөөллийн 20% нь маш бага буюу нөлөөлөлгүй, 80% нь бага, гэсэн ангилалд багтаж тус уурхайн төслөөс тухайн нутгийн усны нөөц, чанарт нөлөөлөх нөлөөллийн зэргийг БАГА гэж дүгнэж байна.						

### 3.6 Гадаргын болон газрын доорх усанд үзүүлэх нөлөөлөл

#### 3.6.1 Амьтны аймагт үзүүлэх нөлөөлөл

Төслийг хэрэгжүүлэх хугацаанд хүн машин техникийн дуу чимээ, хөдөлгөөн тухайн нутгийн зэрлэг амьтдад шууд физик үйлчлэл, техногенезийн стресс үүсэх, бэлчээр, тэжээлийн хомсдол гарах зэрэг сөрөг нөлөөлөл үзүүлдэг. Энэ төслийн хувьд зэрлэг амьтдыг дуу чимээний нөлөөгөөр дайжуулах нь бага боловч тодорхой зайд байрлах талбайд шилжсэнээр амьдрах орчны нягтшил, идэш тэжээлийн хомсдол үүсэх магадлалтай.

Уурхайн үйл ажиллагааг зохион байгуулалттай явуулж, тээвэрлэлтийн замыг олон салаалуулалгүй, тэмдэг тэмдэглэгээгээр удирдан хязгаарлах, дотоод журмандаа хууль бус ан агнахгүй байхыг заах нь нутгийн газар ба хөрс, ургамал, амьтдыг хамгаалах нэгэн төрлийн арга хэмжээ болно.

Хүснэгт 14. Амьтны аймагт нөлөөлөх байдал үнэлгээ

№	Болзошгүй нөлөөлөл	Үр дагавар				
		Маш бага буюу нөлөөгүй	Бага	Дунд	Их	Аюултай
1	Техник технологийн дуу чимээнээс үүдэн амьтад үргэх		х			
2	Тээврийн хэрэгслийн хөдөлгөөн			х		
3	Уулын ажил				х	
4	Хатуу, шингэн хог хаягдал		х			
5	Хөрс ухах булаах явцад хөрсний найрлага өөрчлөгдөн хөрсөнд амьдардаг бичил биет организмуудын зүйлийн бүрдэл өөрчлөгдөх		х			

“УЛААН ХАСЫН” УУРХАЙН БАЙГАЛЬ ОРЧНЫГ ХАМГААЛАХ ТӨЛӨВЛӨГӨӨ-2023 ОН



Нийт		2	2		
Эзлэх хувь, %		75%	12.5%	12.5%	
Дүгнэлт					
Нийт нөлөөллийн 75% нь бага, 12.5% нь дунд, 12.5% бага гэсэн ангилалд багтаж байгаа тул тус уурхайн төслөөс тухайн нутгийн амьтны аймагт нөлөөлөх нөлөөллийн зэргийг БАГА гэж дүгнэж байна.					

### 3.7 Түүх соёлын дурсгалт зүйлсэд үзүүлэх нөлөөлөл

Улаан хасын ордын талбайн чулуулагт эртний амьтан, ургамлын үлдэгдэл, археологийн холбогдолтой булш бунхан, хиргис үүр зэрэг эртний байгууламж, олдвор одоогоор илрээгүй байна. Хайгуулын тусгай зөвшөөрөлтэй талбайд 2018 онд хийсэн археологийн ба палеонтологийн судалгаагаар олдвор тогтоогдоогүй болно.

Цаашид газар шорооны болон ил уурхайн олборлолт зэрэг үйл ажиллагаа явуулах үед хэрвээ палеонтологийн үлдвэр, археологийн олдвор илэрвэл ШУТИС-ийн стратиграфи-палеонтологийн судалгааны төв, ШУТИС-ийн Бизнесийн удирдлага хүмүүнлэгийн сургууль хүмүүнлэгийн ухааны салбарт хандаж “Соёлын өвийг хамгаалах хууль”-ийн дагуу авран хамгаалах малтлага хийлгэх ажил зохион байгуулна.

## 5. БАЙГАЛЬ ОРЧНЫГ ХАМГААЛАХ ТӨЛӨВЛӨГӨӨ

Байгаль орчны менежментийн төлөвлөгөө нь төсөл хэрэгжих нутаг дэвсгэрийн байгаль орчныг хамгаалах, зүй зохистой ашиглах, нөхөн сэргээх, стратегийн үнэлгээний зөвлөмжийн хэрэгжилтийг хангах, нөлөөллийн нарийвчилсан үнэлгээгээр тогтоосон сөрөг нөлөөллийг бууруулах, арилгах, урьдчилан сэргийлэх, төсөл хэрэгжих орчинд бий болж болзошгүй сөрөг үр дагаврыг хянах, илрүүлэх үндсэн зорилго бүхий эрхзүйн баримт бичиг юм.

Өмнөговь аймгийн Гурвантэс сумын нутаг дэвсгэрт орших “Гүн” нэртэй улаан хасын ордыг ил аргаар ашиглах төслийн хүрээнд төсөл хэрэгжүүлэгчийн мөрдөн ажиллах байгаль орчны менежментийн төлөвлөгөөг “Байгаль орчинд нөлөөлөх байдлын үнэлгээний тухай” Монгол Улсын хууль, Байгаль орчин, ногоон хөгжлийн сайдын 2014 оны 04 дүгээр сарын 10-ны өдрийн А-117 дугаар тушаалын “Байгаль орчны нөлөөллийн үнэлгээ хийх аргачлал” -ын дагуу, байгаль орчны нөлөөллийн нарийвчилсан үнэлгээний үр дүнд тулгуурлан боловсруулав.

### 5.1. Байгаль орчныг хамгаалах төлөвлөгөөний гол зорилт, хамрах хүрээ

Байгаль орчныг хамгаалах төлөвлөгөө /БОХТ/ нь төлөвлөж буй төслийн үйл ажиллагаанаас байгаль орчин, хүн амд үзүүлж болзошгүй сөрөг нөлөөллүүдээс урьдчилан сэргийлэх, бууруулах арга хэмжээнүүдийг шаардагдах хөрөнгө зардал, хугацаа, давтамж, баримтлах дүрэм журам, стандартуудын хамт нэгтгэн үзүүлж буй заавал хэрэгжүүлж, мөрдөж ажиллах ёстой баримт бичиг юм.

Энэхүү төлөвлөгөөнд тусгасан байгаль орчныг хамгаалах арга хэмжээнүүд нь зөвхөн “Өмнийн говийн баялаг” ХХК -аас “Гүн” нэртэй улаан хасын ордыг ашиглах төслийг хэрэгжүүлэхэд зориулагдсан болно.

Бид уурхайн үйл ажиллагаанаас төсөл хэрэгжих нутгийн байгаль орчинд үзүүлэх сөрөг нөлөөллийг хамгийн бага байлгах, байгаль орчинд үзүүлэх аливаа сөрөг нөлөөллөөс зайлсхийх, урьдчилан сэргийлэх, төсөл хэрэгжих орчинд бий болж болзошгүй сөрөг нөлөөллийн үр дагаврыг тогтмол хянах, илрүүлэх, түүний дагуу хариу арга хэмжээ авах мөн нутгийн иргэдийн оролцоотой байгаль орчныг хамгаалах, хамтран ажиллах зорилт тавьж байна.



2023 оны БОХТ-г боловсруулахдаа байгаль орчны нөлөөллийн нарийвчилсан үнэлгээ, түүнээс гарсан дүгнэлт зөвлөмж, батлагдсан орчны хяналт шинжилгээний хөтөлбөрийг үндэслэн төлөвлөсөн.

Мөн Монгол улсын Ерөнхийлөгчийн санаачилсан “ТЭРБУМ МОД” үндэсний хөтөлбөрийг хэрэгжүүлэн ажиллах ба нийт уурхайн тосгон болон Өмнөговь аймгийн БОАЖГ-аас зааж өгсөн талбайд нийт 2000 мод, бут тарьж ургуулах ажил төлөвлөөд байна. Тус ажлын зардалд зөвхөн мод, бутыг худалдаж авах зардлыг 24 сая төгрөг гэж тооцож нийт зардалд тусгасан ба мод тарих ажилд ашиглагдах техник, шатахуун, хүн хүчний зардлыг тусгаагүй болно. Тус мод тарих ажилд ашиглагдах техник, шатахуун, хүн хүчний зардал нь манай байгууллагын дотоод үйл ажиллагааны зардалд тооцогдоно.

Иймд энэ жилийн байгаль орчны менежментийн төлөвлөгөөг хэрэгжүүлэхэд нийт 51,820.000 төгрөг төсөвлөөд байна. Хуулийн дагуу үүний 50% тэнцэх хэмжээний мөнгөн дүн буюу 25, 910.000 төгрөгийг тусгай дансанд байшуулан ажиллана.



**5.2. Сөрөг нөлөөллийг бууруулах арга хэмжээний төлөвлөгөө**

Гол ба болзошгүй сөрөг нөлөө	Урьдчилан сэргийлэх бууруулах, арилгах арга хэмжээ	Арга хэмжээний цар, хэмжээ	Тоо хэмжээ	Нэгжийн өртөг /мян.төгрөг/	Нийт зардал /мян.төгрөг/	Хэрэгжүүлэх хугацаа ба давтамж	Баримтлах стандарт, аргачлал
<b>АГААР ОРЧИН</b>							
Тоосжилт болон бохирдуулагч хийн нөлөөгөөр орчны агаар бохирдох	Уурхайн карьер доторх замд хайрга чулуу дэвсэх, хуурайшилттай үед усалж байх	Уурхайн зам	Өдөрт 1 удаа	-	800.0	2023	Агаарын тухай хууль, MNS 4585:2016 Агаарын чанар. Техникийн ерөнхий шаардлага Ажлын байрны агаарын эрүүл ахуйн шаардлага: MNS 4990:2010, MNS 0017-2-3-16:1998 MNS 5002:2000 Хөдөлмөрийн аюулгүй ажиллагаа, эрүүл ахуй. Шуугианы норм, аюулгүй ажиллагааны ерөнхий шаардлага MNS ISO 226:2003 Дуу чимээ-хэвийн норм, түвшний хэмжээ
	Дизель түлш ашигладаг дотоод шаталт хөдөлгүүрүүд болон машинуудыг ашиглаагүй үед сул асаалттай байлгахгүй байх, шаардлага хангахгүй байгааг нь шинэчлэх	Төслийн үйл ажиллагааны яцад	1	-	-	2023	
	Хүнд механизмын хөдөлгүүрийн тохиргоо, үйлчилгээг тогтмолжуулах, хөдөлгүүрээс гарах утааны хэмжээг стандартын шаардлага хангах хэмжээнд байлгах арга хэмжээ авах;	Үйл ажиллагааны турш	1	300.0	300.0	2023	
<b>НИЙТ ДҮН</b>					1 100.0		
<b>УСАН ОРЧИН</b>							
Ус ашиглах, Ахуйн хаягдал, шатах, тослох материал ба бусад хаягдлаас бага гүний уст давхарга болон хөрс ургамал бохирдох	Гүний худгийг тоолууржуулах, хамгаалалтын бүс тогтоож ажиллах,	Төслийн хүрээнд	1	ҮАЗ Ашиглах усны хэмжээгээр	ҮАЗ	2023	Мэргэжлийн байгууллагаар гүйцэтгүүлэх гэрээт ажил тул төсвийг БОХТ-ний зардалд тусгахгүйгээр төлөвлөсөн ба үр дүн нь хамаатай болно.
	Ус ашиглах дүгнэлтэд зааснаас өөр зориулалтаар ус ашиглах, бусдад худалдан борлуулах, усны төлбөр хураамж төлөхгүй байх зэрэг усны тухай хууль тогтоомж зөрчихгүй байх	Төслийн хүрээнд	-	Баталгаат тоолуурын заалтаар төлбөр төлнө	ҮАЗ	2023 он	
<b>НИЙТ ДҮН</b>					-		

“УЛААН ХАСЫН” УУРХАЙН БАЙГАЛЬ ОРЧНЫГ ХАМГААЛАХ ТӨЛӨВЛӨГӨӨ-2023 ОН



Гол ба болзошгүй сөрөг нөлөө	Урьдчилан сэргийлэх бууруулах, арилгах арга хэмжээ	Арга хэмжээний цар, хэмжээ	Тоо хэмжээ	Нэгжийн өртөг /мян.төгрөг/	Нийт зардал /мян.төгрөг/	Хэрэгжүүлэх хугацаа ба давтамж	Баримтлах стандарт, аргачлал
<b>ХӨРС, УРГАМЛАН БҮРХЭВЧ</b>							
Хөрс элэгдэл эвдрэлд орж үржил шим, чийг буурах, гадаргын унаган хэлбэр өөрчлөгдөх	Ил уурхай, овоолго байгуулах талбайн үржил шимт хөрсийг хуулж, 2 м -ээс өндөргүй овоолон хадгалах, овоолгыг салхины нөлөөнөөс хамгаалах	Үйл ажиллагааны турш	-	-	ҮАЗардалд	2023	MNS 3307:1991, MNS 3308:1991 Хөрс. Хөрсний химийн элементүүдийн нийт хэмжээг тодорхойлох арга, MNS 5850:2008 Хөрс бохирдуулагч бодис, элементүүдийн зөвшөөрөгдөх дээд хэмжээ MNS 5915:2008
	Уурхайн дотоод тээвэрлэлтийн замыг хайрган хучилттай болгох, гадаад тээврийн 1.2 км замыг мөн хайрган хучилттай болгох	Үйл ажиллагааны турш	-	-	ҮАЗардалд	2023 он	
Тээвэрлэлтийн улмаас хөрсний эвдрэл үүсэх	Замыг тэмдэгжүүлж, салаа зам гаргахаас сэргийлсэн ухуулах самбар хийж байрлуулах,	Төслийн талбайд	1	300.0	300.0	2023 он	
Ахуйн хаягдал, шатах, тослох материал алдагдах, баяжуулах үйлдвэрийн хаягдлыг зайлуулах үед хөрс бохирдох	Шатах, тослох материал, ажилласан тосны хаягдлыг зориулалтын саванд хадгалах, орчинд асгарч алдагдахаас сэргийлэх,	Үйл ажиллагааны турш	-	-	200.0	2023	
	ШТМ-ын агуулах болон засварын төвийн талбайг хатуу хучилттай болгож газрын гадарга, хөрс бохирдохоос сэргийлэх	Агуулахуудын орчимд	1	1 000.0	1 000.0	2023 онд	
	Хог хаягдлыг тухай бүрт нь ангилан зайлуулах арга хэмжээ авах	Төслийн талбайд	-	-	-	Тухай бүрд	
<b>НИЙТ ДҮН</b>					1 500.0		
<b>Сөрөг нөлөөллийг бууруулах төлөвлөгөөний нийт зардал</b>					<b>2 600.0</b>		



### 5.3. Нөхөн сэргээлтийн ажлын төлөвлөгөө

Энэ жилийн тухайд бид уурхайн бүсэд техникийн болон биологийн нөхөн сэргээлт хийх талбай одоогоор гараагүй /олборлолт эхэлж байгаа/ ба 2023 оны нөхөн сэргээлтийн ажлын хүрээнд Даланзадгадад эвдэрсэн, эзэнгүй орхигдсон 3 га газрыг нөхөн сэргээх ажлыг зохион байгуулахаар төлөвлөв. Нийт нөхөн сэргээлтийн ажилд зарцуулагдах төсөв 9.0 сая төгрөг байхаар тооцов.

№	Нөхөн сэргээлтийн зорилт	Нөхөн сэргээлтийн арга хэмжээ	Хэмжих нэгж	Тоо хэмжээ	Нэгжийн зардал. төг	Нийт зардал. төг	Хэрэгжүүлэх хугацаа	Баримтлах эрх зүйн бичиг баримт
1	Даланзадгадад 3 га газрыг нөхөн сэргээх ажлыг стандартын түвшинд гүйцэтгэх	Даланзадгадад 3 га талбайд нөхөн сэргээлт гүйцэтгэж хүлээлгэн өгөх	-	3га	1 800.000	9.000.0	2023 оын 4-11 сар	БОАЖ-ын сайдын 2019 оны 10 дугаар сарын 29-ны өдрийн А/618 тоот тушаал
<b>НИЙТ ТӨСӨВ</b>						<b>9.000.0</b>		

### 5.4. Дүйцүүлэн хамгаалах арга хэмжээний төлөвлөгөө

Байгаль орчинд нөлөөлөх байдлын үнэлгээний тухай хуулийн 3.1.11 -д “Биологийн олон янз байдлыг дүйцүүлэн хамгаалах” гэж төслийн үйл ажиллагаанд өртөгдөн унаган төрх, хэв шинж, амьдрах орчноо алдсан биологийн олон янз байдлыг өөр газарт нөхөн хамгаалах арга хэмжээг ойлгоно гэж заасан байдаг.

Ашигт малтмалын ашиглалтын нөлөөлөлд өртөж буй биологийн олон янз байдлыг тухайн газартай экологийн хувьд төстэй нөхцөлд, өөр газарт дүйцүүлэн хамгаалах ажлыг тодорхойлж, хэрэгжүүлэх арга хэмжээний төлөвлөгөөг хэрэгжүүлэх шаардлага бий болсон тул биологийн төрөл зүйлд үзүүлэх сөрөг нөлөөллөөс урьдчилан сэргийлэх, бууруулах, арилгах, нөхөн сэргээлт хийх чиглэлээр авч хэрэгжүүлнэ.

№	Дүйцүүлэн хамгаалах зорилт	Хамгааллын арга хэмжээ	Арга хэмжээний цар хүрээ	Нэгжийн өртөг /төг/	Нийт зардал /төг/	Хэрэгжүүлэх хугацаа	Баримтлах эрх зүйн баримт бичиг, стандарт аргачлал
1	Биологийн олон янз байдлыг хамгаалах, тэтгэн дэмжлэг үзүүлэх арга хэмжээг авч хэрэгжүүлэнэ.	Дүйцүүлэн хамгаалах арга хэмжээг авч хэрэгжүүлэх шаардлагатай газрын нарийвчилсан судалгаа хийлгэж мэргэжлийн байгууллагаар тайлан гаргуулах, зөвлөмж авах	Өмнөговь аймгийн Гурвантэс сум	-	15 000.0	2023 онд	Байгаль орчинд нөлөөлөх байдлын үнэлгээний тухай хуулийн 3.1.11
<b>НИЙТ ДҮН</b>					<b>15 000.0</b>		





### 5.5. Нүүлгэн шилжүүлэх, нөхөн олговор олгох төлөвлөгөө

Тухайн төслийн уурхайлалтын болон эрчимтэй сөрөг нөлөөллийн бүсэд иргэд, оршин суугчид, айл өрх, байгууллага байхгүй. Харин нөлөөллийн бүсэд байрлах 2 өрхийн асуудлыг зэргэлдээ орших Баатарван транс ХХК-тай хамтран шийдвэрлэх болно. Орчны бүсийн 2 айлд өвс, тэжээлийн хандив тусламж хүргэж ажиллана.

№	Нөлөөлөлд өртөх иргэд	Нүүлгэн шилжүүлэх арга хэмжээ	Арга хэмжээний цар, хэмжээ	Тоо хэмжээ	Нэгжийн зардал. төг	Нийт зардал. төг	Хэрэгжүүлэх хугацаа	Баримтлах эрх зүйн бичиг баримт
1	Нэр бүхий 2 өрх	2 өрхийн асуудлыг Гурвантэс сумын ЗДТГ -тай хамтран шийдвэрлэх	Зөвхөн харилцан тохиролцох гэрээ хийсэн айл, өрх	2	1.500.0	3.000.0	2023	Аймгийн БОАЖГ-аас өгсөн чиглэл
	Дэмжлэг үзүүлэх	Орчны бүсийн 2 айлд өвс, тэжээлийн хандив тусламж хүргэж ажиллана.	Орчны бүсийн 2 айл	2	300.0	600.0	2023	Гурвантэс сумын ЗДТГ-ын хүсэлт
НИЙТ ДҮН							<b>3 600.0</b>	

### 5.6.Түүх, соёлыг өвийг хамгаалах төлөвлөгөө

Төсөл хэрэгжих бүс нутаг, түүний орчимд хийсэн археологийн судалгаа, түүх соёлын өвийн судалгааны дүн, түүх, соёлын өв дурсгалуудын талаарх нутгийн иргэд, холбогдох байгууллагын мэдээлэлд үндэслэн түүх, соёлын өв дурсгалуудыг хамгаалах төлөвлөгөө боловсруулна.

Уурхайн ашиглалтын үйл явцад түүх соёлын дурсгалт зүйлс олдвол уурхайн үйл ажиллагааг түр зогсоон зохих байгууллагад мэдэгдэж, түүх соёлын дурсгалт зүйлсийг хамгаалах ажлыг зохион байгуулах болно.

### 5.7.Осол, эрсдлийн менежментийн төлөвлөгөө

Энэ төлөвлөгөөнд батлагдсан аргачлалын дагуу хийсэн байгалийн аюул, гамшгийн үнэлгээгээр тогтоогдсон учирч болзошгүй байгалийн гамшиг, түүнээс урьдчилан сэргийлэх чиглэлээр авч хэрэгжүүлэх арга хэмжээ, урьдчилан сэргийлэх арга хэмжээг хэрэгжүүлэх ажлын хэмжээ, шаардагдах зардал, баримтлах стандартыг энд тусгана.



Болзошгүй аюул, осол сөрөг нөлөөлөл	Урьдчилан сэргийлэх, хамгаалах арга хэмжээ	Арга хэмжээний цар, хэмжээ	Нэгжийн өртөг /мян.төг/	Нийт зардал /мян.төгрөг/	Хэрэгжүүлэх хугацаа ба давтамж	Баримтлах стандарт, аргачлал
Болзошгүй осол, саатал, техник технологийн шугам сүлжээний гэмтэл, галын гэнэтийн аюул үүсэх	Техник, технологийн аюулгүй байдлыг тогтмол шалгах, хянах	Уурхайн бүсэд болон барилга байгууламж техник тоног төхөөрөмжид	ҮАзардалд	-	Өдөр бүр, тогтмол /уурхайн байгаль орчны мэргэжилтэн хариуцна/	Гамшгаас хамгаалах тухай хууль, 27.1  Ил уурхайн аюулгүй ажиллагааны дүрэм
	Галын болон байгалийн аюул гамшигаас урьдчилан сэргийлэх, байгаль орчныг хамгаалах арга хэмжээний талаар сургалт зохион байгуулах	Нийт ажиллах хугацаанд Уурхайн бүх ажилчдад	300.0	300.0	2023	
	Гал унтраах хэрэгслээр бүрэн хангах арга хэмжээ авах,	Төслийн хүрээнд	Галын хор 3 ш x 50.0 = 150.0 Бусад -200.0	350.0	2023	
	Осол эрсдэл үүссэн үед устгах арга хэмжээний төлөвлөгөө боловсруулах	Үйл ажиллагааны турш	220.0	220.0	2023	
Хүний эрүүл мэндэд нөлөөлөл үүсэх	Ажилчдыг ажлын хувцас, хамгаалалтын тусгай хэрэгслээр (хөвөн даавуун материалаар хийсэн хувцас, резинэн хормогч, резинэн гутал, резинэн бээлий, хамгаалалтын нүдний шил, маск) хангах	Үйл ажиллагааны турш Орон нутгийн оёдлын компаниар гүйцэтгүүлэнэ.	2 400.0	2 400.0	2023	
<b>Нийт дүн</b>				<b>3 270.0</b>		

#### 5.8.Хог, хаягдлын менежментийн арга хэмжээний зардал

Болзошгүй сөрөг нөлөөлөл	Нөлөөллийг бууруулах арга хэмжээ	Арга хэмжээний цар хүрээ	Нэгжийн өртөг	Нийт зардал мян.₮	Хугацаа ба давтамж	Баримтлах эрх зүйн баримт бичиг
Хатуу хог хаягдлыг тогтмол	Хог хаягдлыг төрөл тус бүрээр ангилан ялгах, түр хадгалах, цэгийг хашаа хамгаалалтаар тохижуулах	Үйл ажиллагааны турш	200.0	200.0 x 12 сар = 2 400.0	Сар бүр	Гурвантэс сумын ЗДТГ-ын шийдвэр



Болзошгүй сөрөг нөлөөлөл	Нөлөөллийг бууруулах арга хэмжээ	Арга хэмжээний цар хүрээ	Нэгжийн өртөг	Нийт зардал мян.₮	Хугацаа ба давтамж	Баримтлах эрх зүйн баримт бичиг
зайлуулаагүйгээс орчин бохирдох	Хог хаягдлыг цуглуулах савыг битүүмж сайтай хийх, ажилчдын байр, тэсрэх материалын агуулах, ШТМ зогсоол зэрэг газарт байрлуулах	Үйл ажиллагааны турш	80.0	80.0 x 3 ш = 240.0	2023 онд	Хог хаягдлын тухай хууль болон холбогдох журам, заалтууд
	Хаягдал дугуй болон төмрийн хаягдлыг ангилан ялган цуглуулж дахин боловсруулах үйлдвэрт нийлүүлэх	Үйл ажиллагааны турш	-	-	2023	
	Хаягдал ажилласан тосыг тусгай саванд цуглуулж дахин боловсруулах үйлдвэрт өгөх	Үйл ажиллагааны турш	Хэрэглээний хэмжээгээр	-	2023	
	Хог хаягдлын хор уршиг, ангилан ялгах талаар ажиллагсдад сургалт явуулах, хог хаягдлын мэдээллийн сангийн бүртгэл хөтлөх	Үйл ажиллагааны турш	100.0	100.0	2023	Хог хаягдлын тухай хуулийн 14-р зүйл
Шингэн хог хаягдлаар хөрс, газар доорх ус бохирдож болзошгүй	Бага оврын цэвэрлэх байгууламж суурилуулах	Ажилчдын сууринд	ҮАЗардалд	-	2023 онд	Хот суурины усан хангамж, ариутгах татуургын тухай ашиглалтын тухай хууль,
Хийн хаягдал их гарч агаар орчин бохирдож болзошгүй	Агаар бохирдуулах эх үүсвэр тутмын ялгарлыг бууруулах техник технологийн шийдлүүдийг төслийн эхэн үеэс эхлэн шийдвэрлэж, хэрэгжүүлэх арга хэмжээ авах	Агаар бохирдлын төлбөрийн заалтаар	-	ҮАЗардалд тусгасан	2023	Агаарт байх бохирдуулах бодисын хүлцэх хэмжээ MNS5885:2008
<b>НИЙТ ДҮН</b>				<b>2 740.0</b>		

### 5.9. Орчны хяналт- шинжилгээний хөтөлбөр

Орчны хяналт-шинжилгээний хөтөлбөрийг бүрэн хэрэгжүүлэх, батлагдсан арга, аргачлалаар дээжлэлт, хэмжилт хийх, холбогдох нарийвчлал, тохиргоог хангасан багаж тоног төхөөрөмжөөр шинжилгээг хийлгэх зэрэг бүхий л үйл ажиллагааг байгаль орчны хэлтсийн холбогдох ажилтнууд хариуцан гүйцэтгэх бөгөөд шаардлагатай тохиолдолд гаднаас мэргэжлийн байгууллагуудыг татан оролцуулна.



№	Хяналт шинжилгээ хийх үзүүлэлтүүд	Байгаль орчны бүрэлдэхүүнд үзүүлэх нөлөөлөл	Хяналт шинжилгээ хийх байршил	Хугацаа ба давтамж	Шаардагдах зардал (мян.төг)	Баримтлах арга, аргачлал, стандарт, шаардлагууд
<b>Агаарын чанар</b>						
1.1	Агаарын бохирдлын шинжилгээ хийлгэж байх	Уурхайлалт явагдаж буй талбайд	Төсөл хэрэгжих талбайд хяналтын 4 цэг сонгох	Жилд 1 удаа	60.0 х жилд 1 удаа х 4 цэг НИЙТ 240.0	MNS 4585:2016 Агаарын чанар. Техникийн ерөнхий шаардлага, MNS 3384:1982 Сорьц авахад тавих ерөнхий шаардлага, MNS 4048:1988 Тоосны хэмжээг тодорхойлох жингийн арга MNS 0017-2-5-11:1988 Агаар дахь азотын давхар ислийн хэмжээг тодорхойлох фотоколориметрийн арга, MNS 5013:2009 Бензин хөдөлгүүртэй автомашин. Утааны найрлага дахь хорт бодисын зөвшөөрөгдөх дээд хэмжээ ба хэмжих арга, MNS 5014:2009 Дизель хөдөлгүүртэй автомашин. Утааны тортогжилтын зөвшөөрөх дээд хэмжээ ба хэмжих арга MNS 5002:2000 Хөдөлмөрийн аюулгүй ажиллагаа, эрүүл ахуй. Шуугианы норм, аюулгүй ажиллагааны ерөнхий шаардлага MNS ISO 226:2003 Дуу чимээ- хэвийн норм, түвшиний хэмжээ
1.2	Агаарын тоосны шинжилгээг мэргэжлийн байгууллагаар хийлгэх	Уурхайн үйл ажиллагаанаас орчинд тоосжилт үүсэх, тархах	$X_1= 101^{\circ} 11' 3.510''$ $Y_1= 43^{\circ} 12' 27.841''$			
1.3	Дуу шуугиан, чичиргээ:	Машин механизмын ажиллагаа, хөдөлгөөнөөр шуугиан үүсэх	$X_2= 101^{\circ} 11' 28.587''$ $Y_2= 43^{\circ} 12' 29.283''$ $X_3= 101^{\circ} 11' 26.446''$ $Y_3= 43^{\circ} 12' 37.585''$ $X_4= 101^{\circ} 11' 7.586''$ $Y_4= 43^{\circ} 12' 39.016''$			
<b>Хөрсний бохирдол</b>						
2.1	Хөрсний морфологи бичиглэл, рН, цахилгаан дамжуулалт, давс %, ялзмагийн агууламж %, шим тэжээлийн элемент, хөрсний механик бүрэлдэхүүн, нүүрс устөрөгчийн нэгдлүүд	Хөрс элэгдэл эвдрэлд орох, үржил шимээ алдах, гадаргын унаган хэлбэр өөрчлөгдөх	Төслийн талбайд 4 цэг сонгох Уурхайн суурин, хөрсний овоолго орчим болон олборлолтод өртөөгүй цэг, уурхайн талбайд	Жилд нэг удаа	4 цэгт х 2 дээж х жилд 1 удаа х 20.0 мян.төг НИЙТ 160.0 /Хөрсний агрохимийн шинжилгээ 1 дээж - 20.0 төг,	MNS 3307:1991, MNS 3308:1991 Хөрс. Хөрсний химийн элементүүдийн нийт хэмжээг тодорхойлох арга, MNS 3309:1991 Хөрс. Хөрсний хялбар уусдаг давсны химийн найрлагыг тодорхойлох арга, MNS 3675:1984 Хөрсний органик бодисын хэмжээг тодорхойлох лабораторийн арга, MNS 4006:1987 Хөрс. Хөдөлгөөнт фосфор, калийг тодорхойлох Мачигины арга MNS 3298:1991 Хөрс. Шинжилгээнд дээж авахад тавигдах ерөнхий шаардлага



№	Хяналт шинжилгээ хийх үзүүлэлтүүд	Байгаль орчны бүрэлдэхүүнд үзүүлэх нөлөөлөл	Хяналт шинжилгээ хийх байршил	Хугацаа ба давтамж	Шаардагдах зардал (мян.төг)	Баримтлах арга, аргачлал, стандарт, шаардлагууд
			$Y_2 = 43^{\circ} 12' 38.725''$ $X_3 = 101^{\circ} 11' 16.341''$ $Y_3 = 43^{\circ} 12' 39.370''$ $X_4 = 101^{\circ} 11' 36.435''$ $Y_4 = 43^{\circ} 12' 36.790''$			MNS ISO 11047:2001 Хөрсний чанар. Хөрсний усан орчны хандмалд кадми, хром, кобальт, зэс, хар тугалга, мангани, никель, цайрыг тодорхойлох. Дөлний болон цахилгаан дулааны атомын шингээлтийн спектрометрийн арга MNS 3675:1984 Хөрсний органик бодисын хэмжээг тодорхойлох лабораторийн арга MNS 5850:2008 Хөрс бохирдуулагч бодис, элементүүдийн зөвшөөрөгдөх дээд хэмжээ
	Хүнд металлын агууламж	Түлш, тосолгооны материал болон химийн бодис, хог хаягдлаар хөрс бохирдох	Дээрх 4 цэгт	Хагас жилд тутам	4 цэгт х 2 дээж х жилд 1 удаа х 33.0 х 5 жил Нийт 264.0 хүнд металлын шинжилгээ 1 дээж-33.0 төг/	
<b>Усны хяналт шинжилгээ</b>						
2.1	Усны чанар рН, ууссан нийт давс (жингийн аргаар), усны ерөнхий шинжилгээ	Төслийн талбай орчим	Унд ахуйн усыг хангаж буй гүний худаг	Жилд удаа 1	НИЙТ 46.0 х 1 худаг х = 46.0	MNS (ISO) 4867:1999 Усны чанар. Дээжийг боловсруулах, хадгалах зөвлөмж MNS 4586:1998 Усан орчны чанарын үзүүлэлт. Ерөнхий шаардлага MNS (ISO) 5667-14:2000 Гадаад орчны уснаас сорьц авах болон тээвэрлэх, гарын авлагын зөвлөмж MNS 13.060.50 Усны чанарын стандарт MNS 0900 : 2005 Ундны ус. Эрүүл ахуйн шаардлага, түүнд тавих хяналт
2.2	Усны түвшин усны ундарга, нөөц	Ус ашиглалтаас, зарцуулалтаас газар доорх усны горим өөрчлөгдөх	Унд ахуйн усыг хангаж буй гүний худаг	Жилд удаа 1	-	
<b>Ургамлын аймаг</b>						
3.1	Ургамал устгах, өсөлт ургалт нь саатах, төрөл зүйл өөрчлөгдөх, бүрхэц, биомасс багасах	Ургамлын төрөл зүйл, бүрхэц, биомасс, дундаж өндөр, ховор, нэн ховор ургамал	Төсөл хэрэгжиж буй талбай болон түүний ойр орчим 2 цэгт $X_{бнч1} = 101^{\circ} 11' 21.146''$ $Y_{бнч1} = 43^{\circ} 12' 24.760''$ $X_{бнч2} = 101^{\circ} 10' 44.148''$ $Y_{бнч2} = 43^{\circ} 12' 41.494''$	Жилд удаа 1	2 150.0	ШУА Хүрээлэнгийн судлаач нартай хамтарч ажиллах /томиллолт, унааны зардал тооцов/



№	Хяналт шинжилгээ хийх үзүүлэлтүүд	Байгаль орчны бүрэлдэхүүнд үзүүлэх нөлөөлөл	Хяналт шинжилгээ хийх байршил	Хугацаа ба давтамж	Шаардагдах зардал (мян.төг)	Баримтлах арга, аргачлал, стандарт, шаардлагууд
<b>ОРЧНЫ ХЯНАЛТ ШИНЖИЛГЭЭНИЙ ХӨТӨЛБӨРИЙН ХҮРЭЭНД ХЭРЭГЖҮҮЛЭХ АЖЛЫН НИЙТ ЗАРДЛЫН ДҮН</b>					<b>2 860.0</b>	

### 5.10 Байгаль орчныг хамгаалах төлөвлөгөөг хэрэгжүүлэхэд удирдлага зохион байгуулалтын төлөвлөгөө

Төсөл хэрэгжүүлэгч “Өмнийн говийн баялаг” ХХК Монгол улсын байгаль орчинтой холбоотой хууль, эрх зүйн баримт бичгийн хүрээнд төсөл хэрэгжих нутгийн байгаль орчинд үзүүлэх нөлөөллийг хамгийн бага байлгах, нөлөөллөөс зайлсхийх, урьдчилан сэргийлэх, нөхөн сэргээх, дүйцүүлэх хамгаалах, төсөл хэрэгжих орчинд бий болох болзошгүй сөрөг нөлөөллийн үр дагаврыг тогтмол хянаж, илрүүлэх, хариу арга хэмжээ авах, орон нутгийн иргэдийн оролцоотой байгаль орчныг хамгаалж, уг үйл ажиллагаанд манлайлагч байхыг зорьж ажиллана.

Бид 2023 оны байгаль орчныг хамгаалах төлөвлөгөөг хэрэгжүүлэхэд Компанийн гүйцэтгэх удирдлага, Хөдөлмөрийн аюулгүй байдал, Байгаль орчны хэлтсийн дарга, Байгаль орчны мэргэжилтэн, шаардлагатай үед тусгай эрх шаардсан байгалт орчны мэргэжлийн байгууллага гэсэн удирдлага зохион байгуулалтын бүтэцтэйгээр ажиллах болно

№	Төлөвлөсөн арга хэмжээ	Урьдчилан тооцсон төсөв	Хэрэгжүүлэх хуваарь			Хариуцсан албан тушаалтан	Тайлбар
			2023				
			4-6 сар	6-9 сар	9-12 сар		
1	Тухайн жилийн байгаль орчны менежментийн төлөвлөгөө боловсруулж батлуулах	Дотоод Ү.А	+			ХАБ,БО-ны хэлтэс	
2	Байгаль орчны аудит хийлгэх	10 000.0	+	+		Хангамж, Гэрээний хэлтэс, БО	
3	Өвөлжилт хүндэрсэн нөхцөлд Гурвантэс сумын БОХУБайцаагч, Байгаль хамгаалагч нартай хамтран Биотехникийн арга хэмжээг авч хэрэгжүүлэх	2 000.0	+			ХАБ,БО-ны хэлтэс	
4	Хөрсний бохирдол гидрокарбонь асгаралтаас урьдчилан сэргийлэх арга хэмжээ авч, тогтмол хяналт тавих	Дотоод Ү.А	+	+	+	ХАБ,БО-ны хэлтэс	
5	Шинээр хөндөгдөх газрын үржил шимт хөрсийг стандартын дагуу хуулж, хадгалах	Дотоод Ү.А	+	+	+	ХАБ,БО-ны хэлтэс	
6	Ус ашиглах дүгнэлт гаргуулах, Ус ашиглах гэрээг холбогдох төрийн байгууллагатай хийх	Дотоод Ү.А	+			ХАБ,БО-ны хэлтэс	
7	Уурхайд ашиглагдаж буй бүх усны эх үүсвэрүүдээс дээж авч шинжилгээнд явуулах, чанарт хяналт тавина	300.0		+		ХАБ,БО-ны хэлтэс	

“УЛААН ХАСЫН” УУРХАЙН БАЙГАЛЬ ОРЧНЫГ ХАМГААЛАХ ТӨЛӨВЛӨГӨӨ-2023 ОН



8	Тоосыг эх үүсвэр дээр нь дарах арга хэмжээг авч тогтмол усалгааг хийх	450.0	+	+	+	ХАБ,БО-ны хэлтэс	
9	Дахивар худалдан авдаг аж ахуйн нэгж байгууллагуудтай хамтран ажиллах	Дотоод Ү.А		+	+	ХАБ,БО-ны хэлтэс	
10	Нийт ажилчдад уурхайн хог хаягдлын талаар сургалт зохион байгуулах	Дотоод Ү.А	+			ХАБ,БО-ны хэлтэс	
11	Байгаль орчны менежментийн төлөвлөгөө хэрэгжилтийн жилийн тайлан мэдээ боловсруулах, нийтэд тайлагнах	Дотоод Ү.А			+	ХАБ,БО-ны хэлтэс	
НИЙТ ДҮН		12 750.0					

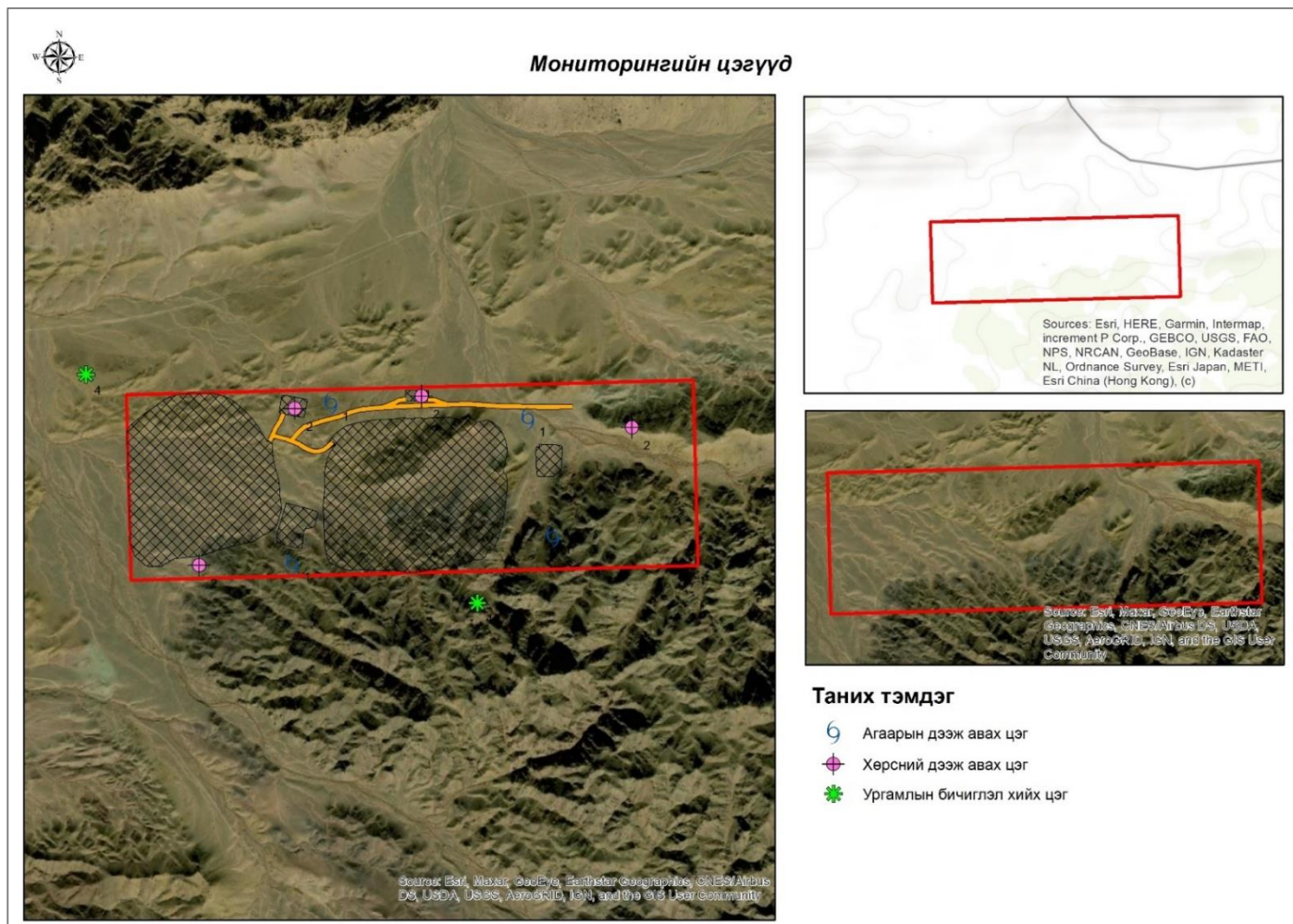
### 5.11 БОМТ-г хэрэгжилтийн нөлөөлөлд өртөгч оршин суугчид, оролцогч талуудад тайлагнах хуваарь

Төсөл хэрэгжүүлэгч “Өмнийн говийн баялаг” ХХК жил бүр БОМТ -ний хэрэгжилтийн талаар байгаль орчны асуудал эрхэлсэн төрийн захиргааны төв байгууллагад тайлан хүргүүлэх ба байгаль орчны хяналтын улсын байцаагч, орон нутгийн байцаагч, бүх шатны Засаг даргад тухайн жилийн байгаль орчны менежментийн төлөвлөгөөний хэрэгжилтийн тайланг жил тутамд хүргүүлнэ.

Төсөл хэрэгжүүлэгч нь нутаг дэвсгэрийн сум, багийн иргэдийн нийтийн хуралд БОМТ-ний хэрэгжилтийн талаар танилцуулгыг жил тутамд хийнэ.

БОМТ, түүний хэрэгжилтийг тайлагнах, хэлэлцүүлэх оршин суугчид, оролцогч талууд	Тайлагнах, хэлэлцүүлэх хэлбэр	Мэдээний агуулга	Хугацааны тов	Хэлэлцүүлгээр санал авах чиглэл	Зохион байгуулах газар
Сум, багийн ИНХ	Уулзалт, санал асуулга	БОМТ болон Хяналт, шинжилгээний гүйцэтгэлийг тайлагнах	11-р сар	Нутгийн иргэдийн саналыг хавсаргах Хамтарч ажиллах	-
БОАЖЯ	Системээр тайлан илгээх	Тайланг хүлээн авсан актыг хүргүүлэх	12 -р сар	-	-

Зураг 5. Хяналт мониторингийн цэгийн байрллын зураг







# ХАВСРАЛТ