

АГУУЛГА

БҮЛЭГ-1. ТӨСЛИЙН ТОВЧ ТАНИЛЦУУЛГА	3
1.1. Төслийн товч тодорхойлолт.....	3
1.2. Төслийн байршил.....	4
1.3. Ордын геологийн нөөц	5
1.4. Ордын үйлдвэрлэлийн нөөц	5
1.5. Уурхайн хүчин чадал, ажиллах горим.....	7
1.6. Уурхайн талбайд ашиглалт явуулах дараалал	8
1.7. Уурхайн үндсэн тоног төхөөрөмжийн иж бүрдэл.....	8
1.8. Бүтээгдэхүүн гаргалт	8
БҮЛЭГ-2. ТӨСӨЛ ХЭРЭГЖИЖ БУЙ НУТГИЙН БАЙГАЛЬ ОРЧИН, НИЙГЭМ-ЭДИЙН ЗАСГИЙН ТӨЛӨВ БАЙДЛЫН ТОВЧ ТАНИЛЦУУЛГА	9
БҮЛЭГ-3. ТӨСЛИЙН ГОЛ БА БОЛЗОШГҮЙ СӨРӨГ НӨЛӨӨЛЛИЙН ТОВЧ ТОДОРХОЙЛОЛТ	10
3.1. Агаарын чанарт нөлөөлөх байдал	10
3.2. Газрын гадарга, хэвлийд нөлөөлөх байдал	10
3.3. Усны чанарт нөлөөлөх байдал	10
3.4. Хөрсний чанарт нөлөөлөх байдал	10
3.5. Ургамалан нөмрөгт нөлөөлөх байдал	10
3.6. Амьтны аймагт нөлөөлөх байдал.....	11
3.7. Төслийн болзошгүй сөрөг нөлөөллүүд	11
БҮЛЭГ-4. “ЗУУН МОД-2” ЭЛСНИЙ УУРХАЙН 2023 ОНЫ БАЙГАЛЬ ОРЧНЫ МЕНЕЖМЕНТИЙН ТӨЛӨВЛӨГӨӨ.....	13
4.1. Байгаль орчныг хамгаалах төлөвлөгөөний гол зорилт, хамрах хүрээ	13
4.2. Сөрөг нөлөөллийг бууруулах арга хэмжээний төлөвлөгөө	15
4.3. Нөхөн сэргээлтийн төлөвлөгөө.....	22
4.4. Биологийн олон янз байдлыг дүйцүүлэн хамгаалах арга хэмжээний төлөвлөгөө...24	
4.5. Нүүлгэн шилжүүлэх, нөхөн олговор олгох арга хэмжээний төлөвлөгөө	25
4.6. Түүх, соёлын өвийг хамгаалах арга хэмжээний төлөвлөгөө	26
4.7. Осол, эрсдэлийн менежментийн төлөвлөгөө.....	26
4.8. Хог, хаягдлын менежментийн төлөвлөгөө	28
4.9. Орчны хяналт шинжилгээний хөтөлбөр	29
4.10. Байгаль орчны менежментийн төлөвлөгөөг хэрэгжүүлэх удирдлага зохион байгуулалтын төлөвлөгөө	31
4.11. Байгаль орчныг хамгаалах төлөвлөгөөний биелэлтийг нөлөөллийн бүсийн оршин суугчдад тайлагнах төлөвлөгөө	33
4.12. Байгаль орчны менежментийн төлөвлөгөөний нийт зардал.....	34
ДҮГНЭЛТ	35
АШИГЛАСАН МАТЕРИАЛЫН ЖАГСААЛТ	36

ХҮСНЭГТИЙН ЖАГСААЛТ

Хүснэгт 1. Төслийн товч тодорхойлолт, үндсэн үзүүлэлтүүд.....	3
Хүснэгт 2. Тусгай зөвшөөрлийн талбайн булангийн цэгүүдийн солбилцол	4
Хүснэгт 3. Ордын батлагдсан геологийн нөөц.....	5
Хүснэгт 4. Ордын үлдэгдэл геологийн нөөц.....	5
Хүснэгт 5. “Зуун мод-2” элсний ордын үйлдвэрлэлийн нөөцийн тооцоо (2022 он).....	6
Хүснэгт 6. Уурхайн ажиллах горим	7
Хүснэгт 7. Уурхайн үндсэн тоног төхөөрөмжүүд.....	8
Хүснэгт 8. Бүтээгдэхүүн гаргалтын төлөвлөгөө.....	8
Хүснэгт 9. Байгаль орчинд үзүүлэх болзошгүй нөлөөллийн хэлбэр, үргэлжлэх хугацаа, эрчим нь нөлөөлийн төрөлтэй уялдах нь.....	11
Хүснэгт 10. Сөрөг нөлөөллийг бууруулах арга хэмжээний төлөвлөгөө.....	15
Хүснэгт 11. Нөхөн сэргээлтийн төлөвлөгөө	23
Хүснэгт 12. Дүйцүүлэн хамгаалах арга хэмжээний төлөвлөлт	24
Хүснэгт 13. Осол, эрсдэлийн менежментийн төлөвлөгөө	27
Хүснэгт 14. Хог хаягдлын менежментийн төлөвлөгөө	28
Хүснэгт 15. Орчны хяналт шинжилгээний хөтөлбөр.....	29

ЗУРГИЙН ЖАГСААЛТ

Зураг 1. Төслийн талбайн байршлын зураг	4
---	---

БҮЛЭГ-1. ТӨСЛИЙН ТОВЧ ТАНИЛЦУУЛГА

1.1. Төслийн товч тодорхойлолт

Хүснэгт 1. Төслийн товч тодорхойлолт, үндсэн үзүүлэлтүүд

№	ҮЗҮҮЛЭЛТҮҮД	УТГА
1	Төсөл хэрэгжүүлэгч байгууллага	“СЭРҮҮН СЭЛБЭ” ХХК
2	Төсөл хэрэгжүүлэгчийн улсын бүртгэлийн мэдээлэл	Улсын бүртгэлийн дугаар: 9011018149 Бүртгэгдсэн огноо: 2006.10.02 Регистрийн дугаар: 2851768
3	Төсөл хэрэгжүүлэгчийн хаяг	Улаанбаатар хот, Хан-Уул дүүрэг, 3-р хороо, ДЦС-3-ын баруун талд, Өөрийн байр
4	Төсөл хэрэгжүүлэгч байгууллагын удирдлагын мэдээлэл	Захирал: С.Сарангэрэл Утас: 9999-7959
5	Төслийн нэр	Улаанбаатар хотын Налайх дүүргийн нутагт орших “Зуун мод-2” элсний ордыг ил уурхайн аргаар ашиглах төсөл
6	Төслийн байршил	Улаанбаатар хот, Налайх дүүрэг, 5-р хороо
7	Ашигт малтмал ашиглалтын тусгай зөвшөөрлийн дугаар	MV-013322, MV-013323
8	Тусгай зөвшөөрлийн хугацаа	Олгосон огноо: 2008.03.03 Дуусах огноо: 2037.02.03
9	Тусгай зөвшөөрлийн талбайн хэмжээ	MV-013322 - 40.3 га MV-013323 - 13.8 га
10	Ордын барилгын элсний батлагдсан геологийн нөөц	1468.51 мян.м ³ (2022 оны ТЭЗҮ)
11	Ордын барилгын элсний үйлдвэрлэлийн нөөц	1437.32 мян.м ³ (2022 оны ТЭЗҮ)
12	Элс олборлолтын жилийн хүчин чадал	80.0 мян.м ³

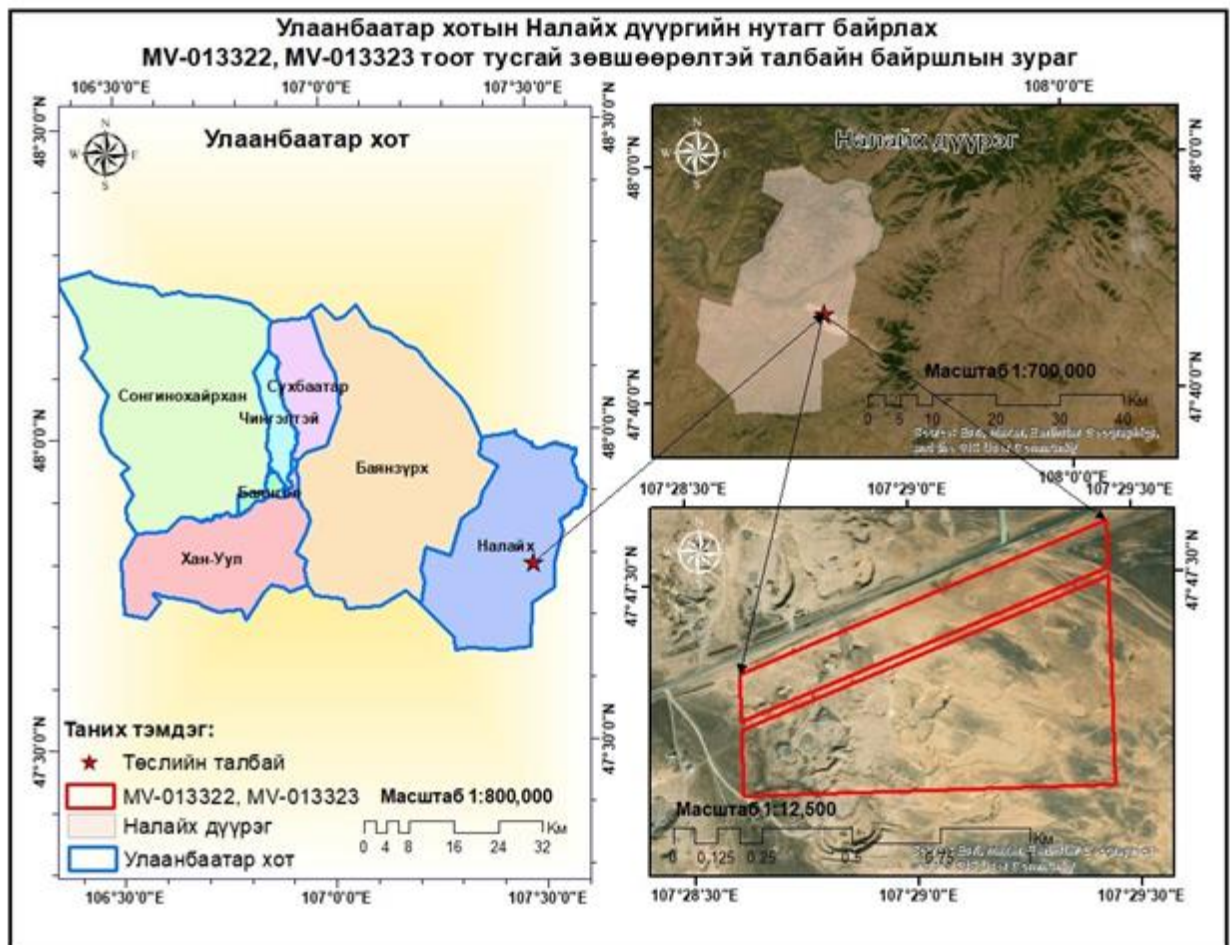
1.2. Төслийн байршил

“Зуун мод-2” элсний орд нь засаг захиргааны нэгжийн хувьд Улаанбаатар хотын Налайх дүүргийн 5-р хорооны нутагт хамаарах бөгөөд Улаанбаатар хотын төвөөс зүүн тийш 52 км зайд, Монгол улсын 1:100000-ны масштабтай байр зүйн зургийн L-48-11 тоот хавтгайд оршино.

Уг орд байрлаж буй нийт 54.1 га талбай бүхий MV-013322, MV-013323 тоот түгээмэл тархацтай ашигт малтмалын ашиглалтын тусгай зөвшөөрлүүдийн талбайн булангийн цэгүүдийн солбилцолыг дараах хүснэгтэд харуулав.

Хүснэгт 2. Тусгай зөвшөөрлийн талбайн булангийн цэгүүдийн солбилцол

№	Тусгай зөвшөөрлийн дугаар	Талбайн хэмжээ, га	Солбилцол	
			Өргөрөг	Уртраг
1	MV-013322	40.3	47° 47' 15.00"	107° 28' 35.00"
2			47° 47' 28.00"	107° 29' 25.00"
3			47° 47' 08.96"	107° 29' 25.00"
4			47° 47' 08.96"	107° 28' 35.00"
5	MV-013323	13.8	47° 47' 20.00"	107° 28' 35.00"
6			47° 47' 33.00"	107° 29' 25.00"
7			47° 47' 28.70"	107° 29' 25.00"
8			47° 47' 15.70"	107° 28' 35.00"



Зураг 1. Төслийн талбайн байршилын зураг

1.3. Ордын геологийн нөөц

Геологийн тогтоцын шинж чанар, ашигт малтмалын нөөцийн хэмжээгээр “Зуун мод-2” элсний орд нь “Элс-хайрганы ордод нөөцийн ангилал хэрэглэх заавар”-ын дагуу II бүлгийн ордод хамаарахыг ордын нөөцийн тайланг зохиогчид тодорхойлжээ.

Уг ордод 2009 онд гүйцэтгэсэн хайгуулын ажлын үр дүнд ордын талбайн хэмжээнд бодитой (В) зэрэглэлийн нөөц бүхий 4 блок ялган ордын элсний нийт нөөцийг 1561.1 мян.м³-ээр тогтоон ашигт малтмалын улсын нэгдсэн тоо бүртгэлд бүртгүүлсэн байна.

Хүснэгт 3. Ордын батлагдсан геологийн нөөц

№	Нөөцийн блокийн дугаар ба нөөцийн зэрэглэл	Блокийн талбай, кв.м	Хуулах хөрсний дундаж зузаан, м	Ашигт малтмалын дундаж зузаан, м	Хуулах хөрсний эзэлхүүн, м ³	Ашигт малтмалын нөөц, м ³	Хуулах хөрсний эзэлхүүн ба ашигт малтмалын эзэлхүүний харьцаа
1	В-I	62946	0.23	2.74	14477.6	163228.8	1:11
2	В-II	74596	0.22	2.85	16411.2	212598.6	1:12
3	В-III	199329	0.2	2.9	39865.8	536000.5	1:13
4	В-IV	204172	0.22	3.18	44917.9	649266.9	1:14
Бодитой (В) нөөц бүгд		541043	0.87	11.67	115672.5	1 561 095	1:12

1.4. Ордын үйлдвэрлэлийн нөөц

“Сэрүүн сэлбэ” ХХК нь “Зуун мод-2” элсний уурхайгаас 2022 оныг хүртэл нийт 92.79 мян.м³ элс олборлосон байгаа ба уг нөөцийг анх батлагдсан геологийн нөөцөөс хассаны дараах үлдэгдэл нөөц болох 1468.51 мян.м³ нөөц дээр уг ордыг ашиглах ТЭЗҮ-ийн тодотголыг 2022 онд боловсруулж батлуулжээ.

Хүснэгт 4. Ордын үлдэгдэл геологийн нөөц

№	Ордын геологийн нөөц									
	Нөөцийн зэрэг, блокийн дугаар	Блокийн талбай, м ²	Хөрсний зузаан, м	Ашигт малтмалын зузаан, м	Хөрсний эзэлхүүн, мян.м ³	Ашигт малтмалын нөөц, мян.м ³	Хуулсан хөрс, мян.м ³	Өнгөрсөн онуудад олборлосон ашигт малтмал, мян.м ³	Хуулах хөрсний эзэлхүүн, мян.м ³	2022.01.01-ний байдлаар үлдэгдэл ашигт малтмал мян.м ³
1	В-I	62946	0.23	2.59	14.48	163.23	0	0	14.5	163.23
2	В-II	74596	0.22	2.85	16.41	212.6	0	0	16.4	212.6
3	В-III	199329	0.2	2.69	39.87	536.2	6.9	92.79	33.0	443.41
4	В-IV	204172	0.22	3.18	44.92	649.27	0	0	44.9	649.27
Нийт В		541043	0.21	11.31	115.67	1561.29	0	92.79	108.8	1468.51

Хүснэгт 5. “Зуун мод-2” элсний ордын үйлдвэрлэлийн нөөцийн тооцоо (2022 он)

№	Ордын геологийн нөөц						Өнгөрсөн онуудад олборлосон нөөц		2022.01.01-ний байдлаарх үлдэгдэл нөөц		Хаягдал				Үйлдвэрлэлийн нөөц		
	Нооцийн зэрэг, блокчийн дугаар	Блокчийн талбай, м2	Хөрсний зузаан, м	Ашигт малтмалын зузаан, м	Хөрсний эзэлхүүн, мян.м3	Ашигт малтмалын нөөц, мян.м3	Хуулсан хөрс, мян.м3	Өнгөрсөн онуудад олборлосон ашигт малтмал, мян.м3	Хуулах хөрсний эзэлхүүн, мян.м3	2022.01.01-ний байдлаар үлдэгдэл ашигт малтмал, мян.м3	Ул газрын цэвэрлэгээний үед хаягдах хаягдал, мя.м3	Уурхайг хажуу бортод үүсэх хаягдал, мян.м3	Нийт хаягдал, мян.м3	Хаягдлын хувь, %	Нооцийн зэрэг	Хуулах хөрсний хэмжээ, мян.м3	Ашигт малтмалын эзэлхүүн, мян.м3
1	В-I	62946	0.23	2.59	14.48	163.23	0	0	14.5	163.23	6.04	2.45	8.49	5.2	В'-1	16.93	163.23
2	В-II	74596	0.22	2.85	16.41	212.6	0	0	16.4	212.6	7.87	3.19	11.06	5.2	В'-2	19.60	212.6
3	В-III	199329	0.2	2.69	39.87	536.2	6.9	92.79	33.0	443.41	16.41	6.65	23.06	5.2	В'-3	39.62	412.22
4	В-IV	204172	0.22	3.18	44.92	649.27	0	0	44.9	649.27	24.02	9.74	33.76	5.2	В'-4	54.66	649.27
Нийт В		541043	0.21	11.31	115.67	1561.29	0	92.79	108.8	1468.51	54.33	22.28	76.36	5.2	Нийт В' зэргээр	130.81	1437.32

1.5. Уурхайн хүчин чадал, ажиллах горим

Уурхайн хүчин чадал: Уурхайн хүчин чадлыг техник-эдийн засгийн үндэслэлд жилд 80 мян.м³ элс олборлохоор тооцож тусгасан байна.

Уурхайн ажиллах горим: “Зуун мод-2” элсний уурхай нь улирлын чанартай ажиллах бөгөөд 4-р сарын 15-наас 10-р сарын 15-ныг хүртэл жилд нийтдээ 6 сар ажиллана.

Уурхайн ашиглалтын үйл ажиллагаа явуулах горимын үзүүлэлтүүдийг уурхайн ажиллах хугацаа болон Хөдөлмөрийн тухай хуулийн холбогдох заалтуудыг үндэслэн тооцоолж дараах хүснэгтэнд харууллаа.

Хүснэгт 6. Уурхайн ажиллах горим

№	Горимын үзүүлэлтүүд	Хэмжих нэгж	Утга	Тайлбар
1	Жилийн хуанлийн хоног	хоног	365	-
2	Өвлийн улирлын сул зогсолт	хоног	180	10-р сарын 15-аас 04-р сарын 15 хүртэл
3	Уурхайн ажиллах хоног	хоног	185	04-р сарын 15-аас 10-р сарын 15 хүртэл
4	Баяр ёслолын амралт	хоног	8	Хөдөлмөрийн тухай хуулийн 76.1.4, 76.1.5, 76.1.7-р зүйлийн дагуу
5	Цаг агаарын саатал	хоног	8	-
6	Засвар үйлчилгээ	хоног	10	Төлөвлөгөөт ба төлөвлөгөөт бус
7	Жилд ажиллах бодит хоног	хоног	159	-
8	Хоногт ажиллах ээлжийн тоо	ээлж	1	-
9	Нэг ээлжийн үргэлжлэх хугацаа	цаг	8	Хөдөлмөрийн тухай хуулийн дагуу
10	Цаг ашиглалтын коэффициент	-	0.9	90%
11	Нэг ээлжин дэх цэвэр ажлын цаг	цаг	7.2	Цаг ашиглалт тооцсон
12	Хоногт ажиллах бодит цаг	цаг	7.2	Цаг ашиглалт тооцсон
13	Жилд ажиллах бодит цаг	цаг	1030	Цаг ашиглалт тооцсон
14	Уурхайн цагийн хүчин чадал	м ³ /цаг	69.88	Цаг ашиглалт тооцсон
15	Уурхайн ээлжийн хүчин чадал	м ³ /ээлж	503.14	Хоногт 8 цагийн 1 ээлжээр ажиллана
16	Уурхайн хоногийн хүчин чадал	м ³ /хоног	503.14	
17	Уурхайн жилийн хүчин чадал	м ³ /жил	80000.00	Жилд нийтдээ 159 хоног ажиллана

Уурхайн ажиллах горимд үндэслэн тооцоход хоногийн хүчин чадал 503.14 м³, цагийн хүчин чадал 69.88 м³ байхаар байна.

1.6. Уурхайн талбайд ашиглалт явуулах дараалал

Уурхайг ашиглах дараалал нь үндсэндээ энгийн бөгөөд уурхайн үндсэн ажлын хувьд хөрс хуулалт - элс олборлолт - элс шигшилт гэсэн дарааллаар явагдана.

Үүний зэрэгцээ уурхайн зам цэвэрлэх, хуурайшилт ихтэй үед тоосжилттой тэмцэх мөн тоног төхөөрөмжид засвар, үзлэг үйлчилгээ хийх гэх мэт туслах ажлууд тодорхой хувиар, зохион байгуулалтын дагуу хийгдэнэ.

Ордын нөөцийг ашиглах ажлын хувьд эхний 10 жилд нөөц тогтоогдсон B-III блокын хэсгийг олборлох бөгөөд жил жилээр төлөвлөгдөн уурхайн ерөнхий дэвсгэр зурагт тусгагдсан дарааллын дагуу B-III блокын баруун хойт хэсгээс эхлэн нээж ажиллана. Уулын ажлын хэвтээ тэнхлэг дэх ерөнхий өрнөлт нь баруунаас зүүн чиглэлд байна.

Уурхайг ашиглах дараагийн үе шатуудад ТЭЗҮ-д тодотгол хийх замаар тоног төхөөрөмжөө шинэчлэн үлдсэн нөөцийг зохих төлөвлөлт, зохион байгуулалт, дарааллын дагуу ашиглах ажлыг явуулна.

1.7. Уурхайн үндсэн тоног төхөөрөмжийн иж бүрдэл

Уурхайд олборлолтын үйл ажиллагаа явуулахаас өмнө үржил шимт хөрсний үеийг утгуурт ачигчаар хусаж бөөгнүүлэн автосамосвалд ачиж тээвэрлэн тусгай овоолгод байршуулж стандартын дагуу хадгална.

Тухайн жилийн ашиглалтанд өртөх талбайн шимт хөрсийг хуулсаны дараа нээгдсэн элсний үеийг экскаватораар сийрэгжүүлэн ухаж автосамосвалд ачин цааш үйлдвэрийн талбай руу тээвэрлэж шигшин ангилах тоног төхөөрөмжийн хүлээн авах хэсэгт хүргэнэ.

Хүснэгт 7. Уурхайн үндсэн тоног төхөөрөмжүүд

№	Техник	Марк	Тоо хэмжээ	Үзүүлэлт
1	Экскаватор	CAT-500DL	1	3.5 м ³
2	Автосамосвал	Howo LZZ5EL	2	18 м ³
3	Утгуурт ачигч	CDM50C	1	3 м ³
-	Нийт	-	4	-

1.8. Бүтээгдэхүүн гаргалт

Уурхайгаас жилд дунджаар 80.0 мян.м³ элс олборлон шигшиж 74.9 мян.м³ элс, 5.1 мян.м³ хайрга үйлдвэрлэн зах зээлд нийлүүлэхээр ТЭЗҮ-д тусгасан байна.

Хүснэгт 8. Бүтээгдэхүүн гаргалтын төлөвлөгөө

№	Үзүүлэлтүүд	Хэмжих нэгж	Ашиглалтын жилүүд						Нийт
			1	2	3	4	5	6-10	
1	Элс олборлолт	Мян.м ³	80.00	80.00	80.00	80.00	80.00	400.00	800.00
2	Элс	Мян.м ³	74.9	74.9	74.9	74.9	74.9	374.5	749
3	Хайрга	Мян.м ³	5.1	5.1	5.1	5.1	5.1	25.5	51

БҮЛЭГ-2. ТӨСӨЛ ХЭРЭГЖИЖ БҮЙ НУТГИЙН БАЙГАЛЬ ОРЧИН, НИЙГЭМ-ЭДИЙН ЗАСГИЙН ТӨЛӨВ БАЙДЛЫН ТОВЧ ТАНИЛЦУУЛГА

Уул зүй: Уул зүйн хувьд ордын район нь Хэнтийн уулархаг мужийн баруун урд хэсэгт Налайхын хотгорт хамаарагдана. Энэхүү хотгорын туйлын өндөржилт далайн түвшнээс дээш 1400-1420 м (ордын талбайн хэсэгт) байна. Орд байрлаж буй хотгор нь баруунаас зүүн тийш чиглэлтэй, гонзгойдуу хэлбэртэй, төв хэсэгтээ хонхордуу, төв, зүүн талдаа тэгшивтэр талархаг гадаргуу үүсгэсэн байдаг.

Усан сүлжээ: Усан сүлжээний хувьд ордын хойгуур Туул гол урсан өнгөрөх ба Туул голын усны зардал маш тогтворгүй, зун борооны үед голын усны түвшингийн хоногийн хэлбэлзэл 50-60 см-ээр дээшилдэг байна. Туул голын усны урсгалын хурд 1.2 м/сек, голын усны өргөн 30-70 м, гүн нь 0.8-3.5 м, мөн уулнаас эх авсан жижиг гол горхиуд Туул голд цутгадаг. Ордын зүүн талаар Налайхын гол урсах ба голын хөндийд жижиг тойрмууд тохиолддог байна.

Цаг уур: Цаг уурын хувьд эх газрын эрс тэс уур амьсгалтай. Улирлын болон хоногийн температур эрс хэлбэлзэлтэй, атмосферийн тунадасны хэлбэлзэл 120-220 мм бөгөөд жилийн дунджаар 200 мм хүрнэ. Анхны цас 9-р сарын 15-ны үеэр, сүүлчийн цас 5-р сарын 15-ны үеэр орох жишээтэй байдаг. Хамгийн халуун нь 7-р сард, хамгийн хүйтэн нь 1-р сард болдог. Хамгийн их хур тунадас унадаг улирал нь зун байна. Өвөл хөрс нь 3-5 м гүн хөлддөг. Цэвдэгшилт нилээд тархалттай бөгөөд газрын тогтоц, чулуулгийн литологийн бүтцээс хамаарч нам дор газар 1.5-2.0 м, өндөрлөг хэсэгт 3.5-5.0 м-т тохиолдоно. Ордын дүүрэг нь газар хөдлөлтийн VII-VIII бүсэд хамаарна.

Хүн ам зүй: Налайх тосгон нь 7 мянга гаруй өрхийн 26 мянга орчим хүн амтай бөгөөд Халх, Казак, Буриад, Урианхай, Дөрвөд зэрэг ястнуудаас бүрдэнэ.

Дэд бүтэц: Дэд бүтцийн хувьд орд нь сайн хөгжсөн бүсэд оршдог, Улаанбаатар хоттой асфальтан зам болон төмөр замаар холбогдсоноос гадна өндөр хүчдэлийн шугам, үүрэн телефоны операторууд бүгд холбогдсон, интернет 4G сүлжээтэй холбогдсон байдаг. “Ногоон толгой-1” тоосгоны шаврын орд орших Налайхын хотгорын хэмжээнд сүүлийн жилүүдэд Хятад, Монголын 10 гаруй тоосгоны үйлдвэр ажиллаж байна. Улаанбаатар хотын төвөөс төслийн талбай руу 1 цагийн хугацаанд авто машинаар хүрэх боломжтой.

Зам харилцаа: Налайх дүүрэг нь зам харилцааны хувьд Улаанбаатар хоттой хатуу хучилттай болон төмөр замаар холбогддог. Чиглэлийн автобус, галт тэрэг болон бусад машин техникийн саадгүй үйлчилгээтэй. Тосгоны баруун талаар Улаанбаатар-Замын-Үүд чиглэлийн хатуу хучилттай зам, хойд талаар Улаанбаатар-Хэнтий чиглэлийн мянганы зам дайрч өнгөрдөг. Зүүн аймгуудын автотээврийн гол зам дайран өнгөрдөг тул зүүн аймгуудтай харилцах зам, харилцааны зангилаа болдог.

БҮЛЭГ-3. ТЭСЛИЙН ГОЛ БА БОЛЗОШГҮЙ СӨРӨГ НӨЛӨӨЛЛИЙН ТОВЧ ТОДОРХОЙЛОЛТ

3.1. АГААРЫН ЧАНАРТ НӨЛӨӨЛӨХ БАЙДАЛ

Уурхайн техник, технологийн үйл ажиллагааны нөлөөгөөр үүсэх тоос, шороо болон агаарын хорт хий агаар орчныг бохирдуулах эх үүсвэр болно.

Элс олборлох уурхайд

- Хөрс хуулах, элс олборлох үед тоос үүсэх
- Тээврийн хэрэгсэл явах үед боссон автозамын тоос
- Хүнд даацын машин механизм, тоног төхөөрөмжүүдийн дотоод шаталтын хөдөлгүүрийн ажиллагаанаас гарах утаа болон хорт хий
- Уурхайн малталтууд болон овоолгын талбайгаас салхинд хийсэх тоос
- Хөрс болон элсийг тээвэрлэх үед үүсэх тоос, шороо нь агаар орчныг бохирдуулах эх үүсвэр болдог.

Үүнээс уурхайн малталтууд болон овоолгын талбайгаас салхинд хийсэх тоос шороо агаар орчныг байнга бохирдуулдаг бөгөөд салхины хурд, агаарын чийгшил болон хуурайшил зэргээс шалтгаалан жилийн дөрвөн улиралд нөлөөллийн хэмжээ харилцан адилгүй байдаг.

3.2. ГАЗРЫН ГАДАРГА, ХЭВЛИЙД НӨЛӨӨЛӨХ БАЙДАЛ

Элс олборлох ажлын байгаль орчинд үзүүлэх экологийн гол үр дагавар нь газрын хурдсыг эвдэж, нүх, карьер үүсэх, улмаар агаарын тоосны бохирдол ихсэх, энэ нь ойр орчимдоо тархах, байгаль хамгаалах шаардлагатай арга хэмжээ авч сөрөг нөлөөллийг бууруулахгүй бол цөлжилт явагдах, цаашид хүрээгээ тэлэхэд хүргэж болзошгүй.

Үйлдвэрлэлийн үйл ажиллагаанд ашиглаж буй шатах тослох материалын хадгалалт, ашиглалтанд байнгын хяналт тавьж болзошгүй аюул, ослоос урьдчилан сэргийлэх арга хэмжээ авч байх шаардлагатай болно.

3.3. УСНЫ ЧАНАРТ НӨЛӨӨЛӨХ БАЙДАЛ

Уурхайн орчим урсгал ус байхгүй бөгөөд геологи хайгуулын үед шаврын олборлолтын давхаргад гүний ус илрээгүй нилээд гүнд байгаа учир энэ төрлийн нөлөөлөл бага юм.

3.4. ХӨРСНИЙ ЧАНАРТ НӨЛӨӨЛӨХ БАЙДАЛ

Хүнд машин механизмын хөдөлгөөнөөс хөрс эвдрэх, элэгдэлд орох зэргээр хөрс, ургамлын хүний үйл ажиллагаанд өртөж буй талбайн хязгаар нь түүнээс нилээд хол зайд, наад зах нь 500-1000 м болж, нөлөөллийн хүрээ нь тэлж болохыг цаашид анхаарах шаардлагатай юм.

3.5. УРГАМАЛАН НӨМРӨГТ НӨЛӨӨЛӨХ БАЙДАЛ

Төсөл хэрэгжих явцад тухайн орд ашиглах газрын ургамлын бүрхэвч агаар, хөрсний бохирдлоос үүдэн ихээхэн хэмжээний доройтолд орсон нь ажиглагдаж байсан.

3.6. Амьтны аймагт нөлөөлөх байдал

Төслийн үйл ажиллагааны улмаас амьтны аймгийн төлөөлөгчдийн идэш тэжээлийн хэлхээ холбоо тасрах, амьдрах нутгийн хүрээ хумигдах, нүүдэллэх талбай хаагдах, техникийн дуу чимээ, доргио чичиргээ, бензин тосны үнэр зэргээс тайван байдал нь алдагдаж, амьдрах орчноосоо дайжих байдлаар тухайн экосистем тодорхой хэмжээгээр өөрчлөгдөнө.

Сээр нуруугүй амьтад, ялангуяа шавж, аалз хэлбэртэн байгалийн аливаа нэг биоценозод тохиолдох нийт амьтдын биомассын ихэнх буюу 90 хүртэл хувийг бүрдүүлэх бөгөөд тухайн орчинд явагдаж байгаа бодис, энергийн эргэлт, хувирлыг хэвийн явуулах, түргэтгэхэд чухал үүрэг гүйцэтгэнэ. Ийм учраас хөрсний амьтдын зонхилох хэсгийн зүйл, тэдгээрийн тоо толгойн бүрэлдэхүүнд өөрчлөлт орсноор тухайн экосистемийн тогтолцоонд өөрчлөлт хувьсал гарах нь дамжиггүй.

Шатах, тослох материал хадгалах, зөөвөрлөх үед асгах, хатуу хог хаягдлыг ил задгай хаях, эвдэрсэн газрыг хөрсжүүлэх ажил орхигдоход хөрсөнд амьдрагч сээр нуруугүйтэн, жижиг мэрэгчид, тэдгээрээр хооллогч хөхтөн, шувуудын тоо толгой цөөрөх үйл явц ажиглагдана. Энэ нь амьтан, ургамлын аймгийн төлөөлөгчид харилцан шүтэлцээтэйгээр экосистемийг бүрэлдүүлэх биологийн зүй тогтол юм.

3.7. Төслийн болзошгүй сөрөг нөлөөллүүд

Хүснэгт 9. Байгаль орчинд үзүүлэх болзошгүй нөлөөллийн хэлбэр, үргэлжлэх хугацаа, эрчим нь нөлөөллийн төрөлтэй уялдах нь

Байгаль орчны үзүүлэлт	Шууд	Шууд бус	Өөрөө зохицуулагдах	Богино хугацааны	Урт хугацааны	Буцаж нөлөөлөх	Буцалтгүй нөлөөлөх	Хүчтэй	Дунд зэрэг	Бага зэрэг
1. Байгалийн төрөл зүйлийн өөрчлөлт										
Газрын доорх урсацын өөрчлөлт										
Газрын доорх усны чанарын өөрчлөлт										
Гадаргын усны өөрчлөлт										
Агаарын чанарын өөрчлөлт	X			X			X		X	
Ургамлын бүтцийн өөрчлөлт	X			X			X		X	
Хөрсний элэгдэл, эвдрэл	X				X		X		X	
Геологийн тогтоцын өөрчлөлт	X				X		X		X	
Зэрлэг амьтдын орон зай		X		X			X			X
Уур амьсгалын (бичил) өөрчлөлт										X
2. Байгалийн нөөц, ашиглалт										
Газрын гадаргын нөөц баялаг										X
Бэлчээрийн байдал	X	X			X		X		X	
Эрдэс түүхий эдийн нөөц	X				X		X	X		
Эрчим хүчний нөөц										
3. Байгаль, орчны өөрчлөлт										
Ундны усны чанар, хэмжээ										X

Урсгал усны хэрэгцээ										
Агаарын бохирдол	X			X			X		X	
Хөрсний эвдрэл, бохирдол	X				X		X		X	
Хорт бодис усаар дамжин хүн, амьтанд нөлөөлөх		X								X
4. Байгалийн өнгө төрх, түүх соёлын дурсгалт зүйл, археологи, палеонтологийн олдвор										
Байгалийн үзэсгэлэнт өнгө төрх өөрчлөгдөх	X			X			X		X	
Ландшафтын хэлбэр, өнгө өөрчлөгдөх	X				X		X		X	
Тусгай хамгаалалттай газар нутагт нөлөөлөх										
Түүх соёлын дурсгалт зүйлд нөлөөлөх										
Археологи, палеонтологийн олдворт нөлөөлөх										
5. Эдийн засаг, нийгмийн асуудал										
Хувийн өмчийн болон татварын орлого өөрчлөгдөх	X				X		X		X	
Орон нутгийн орлого нэмэгдэх	X				X		X		X	
Ядуурлыг бууруулахад дэмжлэг болох	X				X		X			X
Ажлын байр нэмэгдэх	X				X	X			X	
Улирлын чанартай эрэлт хэрэгцээ нэмэгдэх	X				X	X			X	
Хүн амын эрүүл мэндэд нөлөөлөх		X		X			X			X
6. Бусад нөлөөлөл										
Шороон зам харилцаа, уурхайн машин механизмын хөдөлгөөн шилжилтээс болж хөрс эвдрэх	X			X	X	X			X	
Ахуйн бохир ус, нефтийн бүтээгдэхүүн хөрсөнд нэвчиж, хөрс, ба грунтын усыг бохирдуулах	X						X			X
Ахуйн хаягдал, хогийн ариутгал муугаас эвгүй үнэр гарах, шавьж үржих	X			X		X				X
Хүчтэй салхи, уруйн үер	X			X			X			X
Дүн	18	3	0	10	11	4	17	2	13	6

БҮЛЭГ-4. “ЗУУН МОД-2” ЭЛСНИЙ УУРХАЙН 2023 ОНЫ БАЙГАЛЬ ОРЧНЫ МЕНЕЖМЕНТИЙН ТӨЛӨВЛӨГӨӨ

4.1. Байгаль орчныг хамгаалах төлөвлөгөөний гол зорилт, хамрах хүрээ

Зорилго: “Сэрүүн сэлбэ” ХХК-ийн “Зуун мод-2” нэртэй элсний ордыг ил аргаар ашиглах төслийн үйл ажиллагаанаас байгаль орчин, хүний эрүүл мэнд, нийгэм эдийн засагт үзүүлэх сөрөг нөлөөллийг бууруулах, арилгах арга хэмжээ буюу зайлшгүй хийж гүйцэтгэх ажлыг төлөвлөхөд байгаль орчны менежментийн төлөвлөгөөний зорилго оршино.

“Зуун мод-2” элсний уурхайн байгаль орчны менежментийн төлөвлөгөөг боловсруулахдаа Байгаль орчин, аялал жуулчлалын сайдын 2019 оны 10 дугаар сарын 29-ны өдрийн А-618 тоот тушаалаар батлагдсан аргачлалыг баримталсан бөгөөд БОМТ-нд багтах нүүлгэн шилжүүлэх, нөхөн олговор олгох, түүх соёлын өвийг хамгаалах арга хэмжээний төлөвлөгөө зэрэг ажлууд хийгдэхгүй болно.

Байгаль орчны менежментийн төлөвлөгөөнд сөрөг нөлөөллөөс урьдчилан сэргийлэх, сөрөг нөлөөллийг бууруулах арга хэмжээ, нөхөн сэргээх, тухайн жилийн БОМТ-г хэрэгжүүлэх удирдлага зохион байгуулалтын төлөвлөгөө, орчны хяналт шинжилгээний хөтөлбөр, БОМТ-ний хэрэгжилтийн талаар оршин суугчид, оролцогч талуудад тайлагнах хуваарь зэрэг ажлууд багтсан.

Байгаль орчны менежментийн төлөвлөгөөнд 9.3 сая төгрөг зарцуулахаар төлөвлөж тухайн ажлуудын хэмжээ, гарах үр дүн, хариуцах эзэн, баримталж ажиллах арга зүй, стандарт, холбогдох хууль тогтоомжийг тусгаж, зардлын задаргааг тусгав.

Байгаль орчны менежментийн төлөвлөгөөний хамрах хүрээ, гол зорилт:

Энэхүү тайлангийн байгаль орчны менежментийн төлөвлөгөө нь байгаль орчныг хамгаалах төлөвлөгөө, орчны хяналт шинжилгээний хөтөлбөрөөс бүрдэнэ.

Байгаль орчны менежментийн төлөвлөгөөний гол зорилт нь дараах арга хэмжээнүүдийг хэрэгжүүлэхэд оршино.

Үүнд:

- ✓ Агаарын чанар, хөрсөн бүрхэвчид төслийн үйл ажиллагаанаас үзүүлж болзошгүй сөрөг нөлөөллүүдийг багасгах, бууруулах, арга хэмжээг тогтоох,
- ✓ Байгаль орчныг хамгаалахад хяналт тавих хугацаа, хариуцах эзэнг тогтоох,
- ✓ Шаардлагатай хөрөнгө зардлыг урьдчилсан байдлаар тооцож тодорхойлох зэрэг орно,
- ✓ БОМТ-ий дагуу үйл ажиллагаа явуулахад дагаж мөрдөх эрх зүйн баримт бичгүүдийг тодорхойлох,
- ✓ Мэргэжлийн байгаль орчны ажилтантай байх,
- ✓ БОМТ-ий тайлан болон БОМТ-ний хэрэгжилтийг цаг тухай бүрт холбогдох байгууллагуудад хүргүүлэх, тайлагнах, хүлээлгэн өгөх шаардлагатай.

Байгаль орчныг хамгаалах төлөвлөгөө: Байгаль орчныг хамгаалах тухай хуулийн 31-р зүйл болон 2012 онд шинэчлэн батлагдсан байгаль орчинд нөлөөлөх байдлын үнэлгээний тухай хуульд аливаа төслийн байгаль орчны менежментийн төлөвлөгөөний бүрдэл хэсэг болох байгаль орчныг хамгаалах төлөвлөгөөнд байгаль орчны нөлөөллийн үнэлгээгээр тогтоосон сөрөг нөлөөллийг багасгах, арилгах арга хэмжээ, дүйцүүлэн хамгаалаллын ажил хийх, тэдгээрийг хэрэгжүүлэх хугацаа, шаардагдах хөрөнгө зардлыг тусгасан байхаар заасан.

Хуулин дээрх шаардлагын дагуу “Зуун мод-2” нэртэй элсний ордыг ашиглах төслийн үйл ажиллагаанаас тухайн нутаг дэвсгэр, бүс нутгийн байгаль орчинд үзүүлэх гол болон болзошгүй сөрөг нөлөөллүүдийг бууруулах арга хэмжээ, шаардагдах хөрөнгө зардлын хамт тодорхойлж, баримтлах хууль, дүрэм журам, стандартуудыг хамтатган байгаль хамгаалах төлөвлөгөөг боловсруулав.

4.2. СӨРӨГ НӨЛӨӨЛЛИЙГ БУУРУУЛАХ АРГА ХЭМЖЭЭНИЙ ТӨЛӨВЛӨГӨӨ

Хүснэгт 10. Сөрөг нөлөөллийг бууруулах арга хэмжээний төлөвлөгөө

№	Гол болон болзошгүй сөрөг нөлөөллүүд	Сөрөг нөлөөллийг бууруулах арга хэмжээ	Сөрөг нөлөөллийн хамрах хүрээ	Хэмжих нэгж	Нэгжийн зардал, төг	Тоо хэмжээ	Нийт зардал, төг (2023 он)	Хэрэгжүүлэх хугацаа, давтамж	Баримтлах эрх зүйн баримт бичиг
-	1	2	3	4	5	6	7	8	9
Агаарын чанар									
1	✓ Уурхай орчимд тоосжилт үүсэх	<ul style="list-style-type: none"> ✓ Уурхайн карьер болон тээврийн гол замыг чийгшүүлэх, услах, дагтаршуулах ✓ Жил бүрийн орчны хяналт шинжилгээний хөтөлбөрийн дагуу агаар, орчин дахь тоосны хэмжээг тодорхойлж байх, ✓ Авто машины тусгай зориулалттай зогсоолтой байх, ✓ Уурхайн замыг зөвхөн нэг аршрутаар явуулах 	Уурхайн орчим	-	-	-	500'000.0	Үйл ажиллагааны турш	<ul style="list-style-type: none"> ✓ MNS 4585 : 2016, Агаарын чанар. Техникийн ерөнхий шаардлага ✓ MNS 17-2-3-16 : 1988, Байгаль орчныг хамгаалах. Агаар мандал. Хот суурин газрын агаарын чанарыг хянах журам ✓ MNS 3384 : 1982, Байгаль орчныг хамгаалах. Агаар мандал. Сорьц авахад тавих ерөнхий шаардлага

Улаанбаатар хотын Налайх дүүргийн нутагт орших “Зуун мод-2” элсний уурхайн
2023 оны Байгаль орчны менежментийн төлөвлөгөө, ТЗД: MV-013322, MV-013323

2	✓ Тоног төхөөрөмж, автомашины үйл ажиллагааны явцад агаар, орчинд хорт хийн ялгарал үүсэх	✓ Төсөлд хэрэглэгдэж буй тээврийн хэрэгслүүдэд оношилгоог тогтмол хийлгэж, тэдгээрт засвар үйлчилгээ хийж, түлшний зарцуулалтын үр ашгийг нэмэгдүүлэх	Уурхайн орчим	-	-	-	500'000.0	Автомашины тээвэр хийх үед	<ul style="list-style-type: none"> ✓ MNS 6063 : 2010, Агаарын чанар - Хот суурин газрын гадаад орчны агаарт байх бохирдуулах бодисын хүлцэх хэм хэмжээ ✓ MNS 5013 : 2009, Бензин хөдөлгүүртэй автомашин - Утааны найрлага дахь хорт бодисын зөвшөөрөгдөх дээд хэмжээ ба хэмжих арга ✓ MNS 5014 : 2009, Дизель хөдөлгүүртэй автомашин - Утааны тортогжилтын зөвшөөрөгдөх дээд хэмжээ ба хэмжих арга
Гадаргын ба газрын доорхи усны нөөц									
	✓ Ус бохирдоход ажиллагсад, ойр хавийн хүн, мал, ан амьтан өртөх эрсдэлтэй	✓ Ажилчид болон орон нутгийн иргэд ахуйн усанд ашиглахаар төлөвлөж буй болон ашиглаж байгаа худаг, ил задгай уснаас дээж авч шинжилгээ хийлгэж, усны найрлагыг тодорхойлуулж,	Уурхайн орчим	-	-	-	Орчны хяналт шинжилгээний зардлаас	Жил бүр	-

Улаанбаатар хотын Налайх дүүргийн нутагт орших “Зуун мод-2” элсний уурхайн
2023 оны Байгаль орчны менежментийн төлөвлөгөө, ТЗД: MV-013322, MV-013323

	<p>ундны усны стандартад нийцэж буйг тодорхойлох, ✓ Хөрсний усанд бохирдол шингэхээс сэргийлэх, техник тоног төхөөрөмжийг зөв зохистой ашиглах, хог хаягдлыг зайлуулах менежментийг сайжруулах, ✓ Ахуйн бохир усыг ус, хөрс бохирдуулахгүй цооногт хуримтлуулан ариун цэврийн байгууллагаас тогтоосон цэгт зайлуулж байх, дахин боловсруулж үйлдвэрт ашиглах технологийг хэрэглэх</p>							
Хөрсөн бүрхэвч								

Улаанбаатар хотын Налайх дүүргийн нутагт орших “Зуун мод-2” элсний уурхайн
2023 оны Байгаль орчны менежментийн төлөвлөгөө, ТЗД: MV-013322, MV-013323

	<p>✓ Төслийн үйл ажиллагааны явцад ихээхэн талбайн хөрс овоолго, уурхайн тосгон, бусад байгууламжуудын дор дарагдаж, элэгдэл, эвдрэлд өртөх</p>	<p>✓ Хуулж авсан өнгөн хөрсийг тусгайлан овоолго байгуулан хадгалах, ✓ Хэлбэржүүлж зассан талбайг шимт хөрсөөр хучиж биологийн нөхөн сэргээлт хийхэд бэлтгэх</p>	<p>Уурхайн орчим</p>	<p>-</p>	<p>-</p>	<p>-</p>	<p>Нөхөн сэргээлтийн зардлаар</p>	<p>Тухай бүрт</p>	<p>✓ MNS 5916 : 2008, Газар шорооны ажлын үед шимт хөрс хуулалт, хадгалалт</p>
	<p>✓ Ил уурхайн, овоолгууд, хаягдал болон бусад холбогдох байгууламжийн үйл ажиллагааны улмаас газрын хэлбэр, төрхөд өөрчлөлт орох</p>	<p>✓ Үйл ажиллагааны явцад ахуйн болон үйлдвэрлэлийн хог хаягдлыг нэгдсэн нэг цэгт төвлөрүүлэн түр хадгалж, орон нутгаас зааж өгсөн цэгт тогтсон хугацаанд зайлуулж байх</p>	<p>Уурхайн орчим</p>	<p>-</p>	<p>-</p>	<p>-</p>	<p>Хог хаягдлын менежментийн төлөвлөгөөнт тусгагдсан</p>	<p>Тухай бүрт</p>	<p>-</p>
		<p>✓ Эвдэрсэн замыг хусаж тэгшлэх, зам дээр асгарсан шороо, чулууг түрж зайлуулах</p>	<p>Уурхайн орчим</p>	<p>-</p>	<p>-</p>	<p>-</p>	<p>Нөхөн сэргээлтийн зардлаар</p>	<p>Тухай бүрт</p>	<p>-</p>

Улаанбаатар хотын Налайх дүүргийн нутагт орших “Зуун мод-2” элсний уурхайн
2023 оны Байгаль орчны менежментийн төлөвлөгөө, ТЗД: MV-013322, MV-013323

✓ Хог хаягдлаар хөрс бохирдох	✓ Хог хаягдлыг, тогтсон нэг цэгт төвлөрүүлж, ариутгах, зайлуулах арга хэмжээг төлөвлөсөн хугацаанд хийх	Уурхайн орчим	-	-	-	Хог хаягдлын менежментийн төлөвлөгөөнт тусгагдсан	Тухай бүрт	-	
	✓ Эко “00” суурилуулах	-	-	-	-	1'000'000.00	2023 онд	-	
Газрын хэвлий									
✓ Уурхай дахь элсийг олборлож, газрын гадаргад цоо шинэ хотгор гүдгэрийн хэлбэр үүсгэх	✓ Карьерын хананд хэвгийжүүлэлт хийж гулсалт нуралтгүй болгон, урсгал усны үйл ажиллагааны нөлөөллөөр элэгдэл эвдрэл үүсэхээргүй болгон тогтвортой байдлыг хангах байдлаар техникийн нөхөн сэргээлт хийх	-	-	-	-	Нөхөн сэргээлтийн төлөвлөгөөнд тусгасан зардлаар	Тухай бүрт	<ul style="list-style-type: none"> ✓ MNS 5916 : 2008, Байгаль орчин. Газар шорооны ажлын үед үржил шимт хөрс хуулалт, хадгалалт ✓ MNS 5917 : 2008, Байгаль орчин. Уул уурхайн үйлдвэрлэлийн үйл ажиллагаагаар эвдэрсэн газрын нөхөн сэргээлт. Техникийн ерөнхий шаардлага” 	
	✓ Газрын төлөв байдлын чанарын улсын хянан	-	-	-	-	Дотоод зардлаар	2 жилд 1 удаа	✓ Газрын төлөв байдал, чанарын улсын хянан баталгаа хийх журам	

Улаанбаатар хотын Налайх дүүргийн нутагт орших “Зуун мод-2” элсний уурхайн
2023 оны Байгаль орчны менежментийн төлөвлөгөө, ТЗД: MV-013322, MV-013323

Ургамлан нөмрөг									
		баталгаа хийлгэх							
✓ Уурхайгаас элс олборлох, хөрс хуулах зэрэг ажлын үед ургамал устах, дарагдах, талхлагдах зэргээр нөлөөлөлд өртөх	✓ Эвдрэл, доройтолд ороогүй газруудад машин техникүүдийг явуулахгүй байх, ✓ Хаягдал чулуулгийн овоолго, хаягдал хадгалах байгууламжийн дээр ургамлан нөмрөгийг нөхөн сэргээх ✓ Уурхайн тосгоны эргэн тойрон ногоон байгууламжийг бий болгох	-	-	-	-	Нөхөн сэргээлтийн зардлаар	Шимт хөрс хуулалтын үед, зам, карьер болон бусад газрын ашиглалт дууссаны дараа	✓ MNS 5914 : 2008, Байгаль орчин. Эвдэрсэн газрын нөхөн сэргээлт. Нэр томьёо, тодорхойлолт ✓ MNS 5917 : 2008, Байгаль орчин. Уул уурхайн үйлдвэрлэлийн үйл ажиллагаагаар эвдэрсэн газрын нөхөн сэргээлт. Техникийн ерөнхий шаардлага	
✓ Автомашины хөдөлгөөн, овоолго, зэрэг төслийн үйл ажиллагаанаас үүсэх тоосжилт нь ургамлын ургалтанд сөргөөр нөлөөлж,	✓ Тоосжилтоос үүсэх дам нөлөөг багасгах үүднээс шаардлагагүй замуудыг хаах, усалгаа хийх, байнгын хяналт тавьж байх,	-	-	-	-	Дотоод зардлаар	2 жилд 1 удаа	-	

Улаанбаатар хотын Налайх дүүргийн нутагт орших “Зуун мод-2” элсний уурхайн
2023 оны Байгаль орчны менежментийн төлөвлөгөө, ТЗД: MV-013322, MV-013323

	ургамал устгах нөхцлийг бий болгох	✓ Ургамлын мониторинг хийлгэх							
Амьтны аймаг									
	✓ Төслийн болон ойр орчмын нутаг дэвсгэр дэх уурхайн болон дэд бүтцийн үйл ажиллагаа, ашиглалттай холбоотойгоор амьтны аймаг үргэж дүрвэх	✓ Мэргэжлийн байгууллагатай хамтран амьтны аймгийн урт хугацааны мониторинг явуулах	-	-	-	-	Дотоод зардлаар	Ашиглалтын хугацаанд	-
	Нийт	-	-	-	-	-	2'000'000.0	-	-

4.3. Нөхөн сэргээлтийн төлөвлөгөө

“Зуун мод-2” элсний ордыг ашиглах явцад нөхөн сэргээлтийн ажлыг олборлолтонд өртсөн талбайд жил бүр хийх шаардлагатай. Нөхөн сэргээлтийн ажилд тусгай зардал төлөвлөн ажиллах бөгөөд уурхайн ашиглагдсан орон зайд техникийн болон биологийн нөхөн сэргээлт хийх зайлшгүй шаардлагатай.

“Зуун мод-2” элсний ордын уурхайн орчмын газрын хэвлий, газрын гадарга, хөрс, гадаргын усан сүлжээ, ургамлан нөмрөгт үүсэх эвдрэлийг техникийн болон биологийн нөхөн сэргээлтийн арга хэмжээ авч, нөхөн сэргээх ажлын хэмжээ, холбогдох зардлыг төрийн захиргааны төв байгууллагаас баталсан журам, аргачлал, стандарт шаардлагын дагуу нарийвчлан тооцох зорилготойгоор энэхүү төлөвлөгөөг боловсруулсан болно.

Эвдрэлд орох хөрсний нийт талбай 54.1 га үүнээс жил бүр эвдрэлд орох талбай 1-2 га орчим байна.

Нөхөн сэргээлтийг жил бүрийн ажлын хэмжээгээр бүрэн гүйцэтгэх боломжтой бөгөөд ашиглалтанд хамаарах талбай нь олборлолтын сүүлчийн жилүүдэд бүрэн нөхөн сэргээгдсэн байна.

Эвдэрсэн газарт нөхөн сэргээлт хийх нь ашигт малтмалын болон байгаль орчны хуулийн заалтыг хэрэгжүүлэх гол үндэс нь юм.

Хүснэгт 11. Нөхөн сэргээлтийн төлөвлөгөө

№	Нөхөн сэргээлтийн зорилт	Нөхөн сэргээлтийн арга хэмжээ	Хэмжих нэгж	Тоо хэмжээ	Нэгжийн зардал, төг	Нийт зардал, төг	Хэрэгжүүлэх хугацаа ба давтамж	Баримтлах эрх зүйн баримт бичиг
1	2	3	4	5	6	7	8	
1.	Техникийн нөхөн сэргээлт							
1.1.	Техникийн нөхөн сэргээлт	Шинээр олборлолт явуулах талбайн шимт хөрсийг хуулж тусгай овоолгод хадгалах	м ³		Үйлдвэрлэл, үйл ажиллагааны зардалд орсон.		Жил бүр	- MNS 5916:2008-Газар шорооны ажлын үеийн үржил шимт хөрс хуулалт, хадгалалт.
1.2.		Уурхайн эвдэгдсэн талбайд техникийн нөхөн сэргээлт хийх	га	0.3	500'000.0	1'500'000.0	2023 онд	- MNS 5917:2008-Уул уурхайн үйлдвэрлэлийн үйл ажиллагаар эвдэрсэн газрын нөхөн сэргээлт. Техникийн ерөнхий шаардлага.
2.	Биологийн нөхөн сэргээлт							
2.1.	Биологийн нөхөн сэргээлт	Өмнөх жилүүдэд техникийн нөхөн сэргээлт хийсэн талбайд биологийн нөхөн сэргээлт хийх	га	0.3	500'000.0	1'260'000.0	2023 онд	- MNS 5918:2008-Эвдэрсэн газрыг ургамалжуулах. Техникийн ерөнхий шаардлага.
3.	Татан буулгах, хаалтад бэлтгэх							
3.1.	-	Татан буулгах, хаалтанд бэлдэх хугацаа болоогүй.	-	-	-	-	Уурхайн ашиглалтын сүүлийн 5 жилд.	- Уурхай, уулын болон баяжуулах үйлдвэрийн нөхөн сэргээлт, хаалтын журам,
-	Нийт	-	-	-	-	2'760'000.0	-	-

4.4. Биологийн олон янз байдлыг дүйцүүлэн хамгаалах арга хэмжээний төлөвлөгөө

2023 онд дүйцүүлэн хамгаалах ажлын хүрээнд НБОГ-с санал болгосон Баянзүрх дүүргийн 20-р хорооны нутаг дэвсгэр дэх Бага хуандийн аманд нэгдсэн зохион байгуулалтаар мод тарих ажилд оролцоно.

Хүснэгт 12. Дүйцүүлэн хамгаалах арга хэмжээний төлөвлөлт

№	Дүйцүүлэн хамгаалах зорилт	Хамгаалах арга хэмжээ	Арга хэмжээний цар, хэмжээ	Тоо хэмжээ	Нэгжийн зардал, төг	Нийт зардал, төг	Хэрэгжүүлэх хугацаа ба давтамж	Баримтлах эрх зүйн баримт бичиг
	1	2	3	4	5	6	7	8
1.	Дүйцүүлэн хамгаалалт	НБОГ-с санал болгосон газарт	Нэгдсэн зохион байгуулалтаар мод тарих ажилд оролцоно	1	2'000'000.0	2'000'000.0	2023 онд	-
	Нийт	-	-	-	-	2'000'000.0	-	-


"СЭРҮҮН СЭЛБЭ" ХХК-Д

**НИЙСЛЭЛИЙН ЗАСАГ ДАРГЫН ХЭРЭГЖҮҮЛЭГЧ АГЕНТЛАГ
БАЙГАЛЬ ОРЧНЫ ГАЗАР**

Нийслэлийн Засаг захиргааны III байр,
Ж.Самбуугийн гудамж, 4 дүгээр хороо,
Чингэлтэй дүүрэг, Улаанбаатар хот, 15160 0011
Утас: (976-11) 32 37 80, Факс: (976-11) 31 80 03
Цахим шуудан: admin@environment.ub.gov.mn
Цахим хуудас: www.environment.ub.gov.mn

2023.04.28 № 02/28
танай _____ -ны № _____ -т

Хариу хүргүүлэх тухай

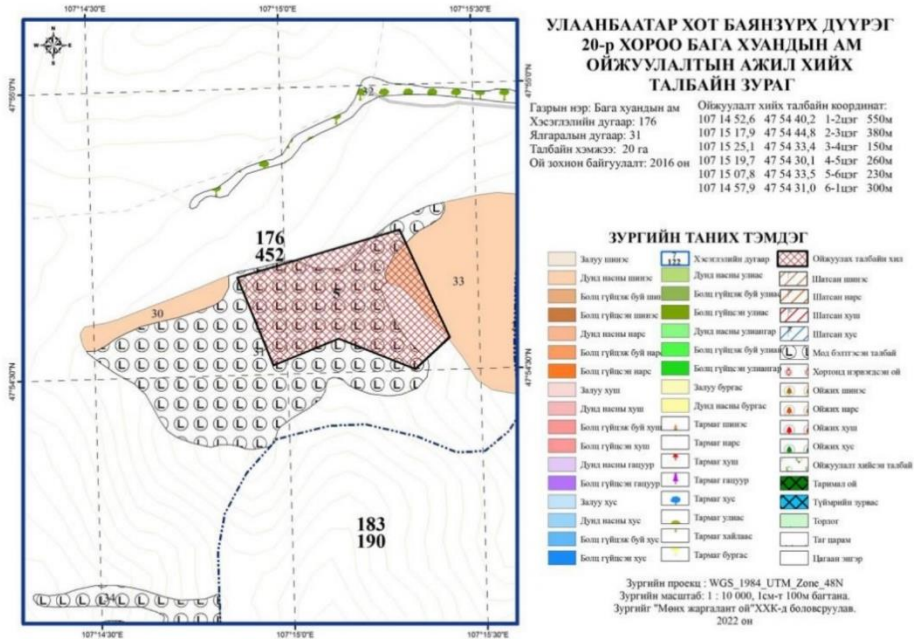
Нийслэлийн нутаг дэвсгэрт түгээмэл тархацтай ашигт малтмалын ашиглалтын тусгай зөвшөөрөлтэй аж ахуйн нэгжүүдийн байгаль орчны менежментийн төлөвлөгөөнд тусгагдсан дүйцүүлэн хамгааллын ажлын хүрээнд Монгол Улсын Ерөнхийлөгчийн 2021 оны 58 дугаар зарлиг, Засгийн газрын 2021 оны 350 дугаар тогтоол, Нийслэлийн Засаг даргын 2021 оны А/908 дугаар захирамжийн дагуу “Тэрбум мод” үндэсний хөдөлгөөний хэрэгжилтийг хангуулж ажиллахаар нийслэлийн нутаг дэвсгэрт нэгдсэн зохион байгуулалтаар шилмүүст мод тарих ажлыг хийж гүйцэтгүүлэхээр төлөвлөснийг мэдэгдэж байна. Мод тарих талбайн мэдээллийг хавсралтаар хүргүүлэв.

Хавсралт 1 хуудастай.

ДАРГЫН АЛБАН ҮҮРГИЙГ
ТҮР ОРЛОН ГҮЙЦЭТГЭГЧ  Р.ЭНХТАЙВАН



БАЯНЗҮРХ ДҮҮРГИЙН 20-Р ХОРООНЫ НУТАГ ДЭВСГЭР
БАГА ХУАНДЫН АМ



ХИЛИЙН ЦЭС

№	N	E
1	47 54 40.2	107 14 52.6
2	47 54 44.8	107 15 17.9
3	47 54 33.4	107 15 25.1
4	47 54 30.1	107 15 19.7
5	47 54 33.5	107 15 07.8
6	47 54 31.0	107 14 57.9



4.5. НҮҮЛГЭН ШИЛЖҮҮЛЭХ, НӨХӨН ОЛГОВОР ОЛГОХ АРГА ХЭМЖЭЭНИЙ ТӨЛӨВЛӨГӨӨ

Төслийн талбайн ойр орчмын нөлөөллийн бүсэд айл өрх болон ямар нэгэн нүүлгэн шилжүүлэх шаардлагатай зүйлс байхгүй тул нүүлгэн шилжүүлэх, нөхөн олговор олгох арга хэмжээ төлөвлөх шаардлагагүй болно.

4.6. Түүх, соёлын өвийг хамгаалах арга хэмжээний төлөвлөгөө

Төслийн талбай болон түүний нөлөөллийн бүсэд ямар нэгэн түүх, соёлын дурсгалт зүйлс, археологи, палеонтологийн олдвор тогтоогдоогүй.

Цаашид уурхайн олборлолтын үйл ажиллагааны явцад ямар нэгэн түүх, соёлын дурсгалт зүйлс, булш, бунхан, хиргэсүүр зэрэг археологи, палеонтологийн зүйлс илрэх тохиолдолд Соёлын өвийг хамгаалах үүднээс төслийн үйл ажиллагааг түр зогсоож хууль ёсны дагуу мэргэжлийн байгууллагад хандаж мэдэгдэл хүргүүлэх шаардлагатай.

4.7. Осол, эрсдэлийн менежментийн төлөвлөгөө

“Сэрүүн сэлбэ” ХХК-ийн ажилтнууд ажлын хариуцлага алдах, ялангуяа үйл ажиллагааны явцад технологийн горим зөрчсөнөөс элдэв осол гарч, үйлдвэрлэлийн хэвийн ажиллагаа саатах, ажиллагсадын эрүүл мэнд хохирох, хөдөлмөрийн чадвараа алдах, тахир дутуу болох, хүний амь нас эрсдэх зэрэг осол аваар гарч болзошгүй тул аюулгүй ажиллагааг анхаарч ажиллах шаардлагатай.

Хүснэгт 13. Осол, эрсдэлийн менежментийн төлөвлөгөө

№	Болзошгүй аюул, осол, сөрөг нөлөөлөл	Урьдчилан сэргийлэх, хамгаалах арга хэмжээ	Арга хэмжээний цар, хэмжээ	Тоо хэмжээ	Нэгжийн зардал, төг	Нийт зардал, төг	Хэрэгжүүлэх хугацаа ба давтамж	Баримтлах эрх зүйн баримт бичиг
-	1	2	3	4	5	6	7	8
1	Энэхүү төлөвлөгөөний сөрөг нөлөөллийг бууруулах арга хэмжээний зөвлөмжүүдийг үйл ажиллагаандаа тусгаж хэрэгжүүлэх	-	-	-	-	-	-	-
2	Ажилчдад хөдөлмөр хамгаалал, аюулгүй ажиллагааны сургалт семинарыг тогтмол зохион байгуулж хамруулах	-	-	-	-	500'000.0	-	-
3	Ажиллагсдыг улиралд нэг удаа эрүүл мэндийн үзлэгт хамруулах	-	-	-	-	500'000.0	-	-
4	Ажиллагсдыг тоосноос хамгаалах хошуувч, хувцас хэрэгслээр хангах	-	-	-	-	1'000'000.0	-	-
-	Нийт	-	-	-	-	2'000'000.0	-	-

4.8. Хог, хаягдлын менежментийн төлөвлөгөө

Хатуу, шингэн хог хаягдал нь хүн ам болон үйлдвэрлэлийн хэрэгцээтэй газрын нөөцийг багасгах, хөрс, ус, агаарыг хорт бодис, хүнд металл, нян вирусээр бохирдуулагч гол эх үүсвэр болдог. Хатуу хог хаягдал нь удаан задарч бодисын эргэлтэд аажмаар орох ба задрах хугацаа нь хэтэрхий удаан байдаг учраас байгаль орчинд хамгийн их хор хөнөөлтэй байдаг.

Хүснэгт 14. Хог хаягдлын менежментийн төлөвлөгөө

№	Хог хаягдлын ангилал	Сөрөг нөлөөллийг арилгах, бууруулах арга хэмжээ	Сөрөг нөлөөллийн хамрах хүрээ	Хэмжих нэгж	Нэгжийн зардал, төг	Тоо хэмжээ	Нийт зардал, төг	Хэрэгжүүлэх хугацаа	Баримтлах эрх зүйн баримт бичиг
-	1	2	3	4	5	6	7	8	9
1	Хог хаягдлын цэг, ангилан ялгах үйлдвэрийн талбай, кемп орчимд бохирдол үүсгэж болзошгүй	Хог хаягдлыг ялгах, зайлуулах, устгах, цэвэршүүлэх менежментийн	-	-	-	-	250'000.0		✓ Хог хаягдлын тухай хууль, ✓ MNS 5344 : 2011, Ахуйн хог хаягдлыг тээвэрлэхэд тавих ерөнхий шаардлага
-	Нийт	-	-	-	-	-	250'000.0	-	-

4.9. Орчны хяналт шинжилгээний хөтөлбөр

“Сэрүүн сэлбэ” ХХК-ийн элсний уурхайн үйл ажиллагаанаас үүдэн байгаль орчинд учруулах сөрөг нөлөөллийг тухай бүрт илрүүлэх, түүнийг бууруулах, арилгах зорилгоор байгаль орчны төлөв байдалд тодорхой орон зайд, тодорхой хугацааны дотор, тодорхой давтамжтайгаар ажиглалт, хэмжилт, хяналт явуулах үйл ажиллагааны удирдамжийг орчны хяналт шинжилгээний хөтөлбөр гэнэ.

2023 оны байгаль орчны менежментийн төлөвлөгөөний орчны хяналт шинжилгээний хөтөлбөрт байгаль орчны төлөв байдлын өөрчлөлт, сөрөг нөлөөллөөс урьдчилан сэргийлэх, арилгах, бууруулах арга хэмжээ үр дүнтэй байгаа эсэх, сөрөг нөлөөллийн эрчим, цар хэмжээ нь зөвшөөрөгдөх хэмжээнд байгаа эсэхийг тогтоох ажиглалт, хэмжилт, дээжлэлт хийх байршил, давтамж, хариуцах этгээд, шинжилгээний арга, шаардагдах зардлыг тооцож тусгана.

“Сэрүүн сэлбэ” ХХК нь үйл ажиллагааныхаа явцад байгаль орчинд учруулж буй нөлөөлөл, түүний хэмжээ, цар хүрээ, байгаль орчны бүрэлдэхүүн хэсгүүдэд гарч буй өөрчлөлтийг хянаж, байгаль орчныг хамгаалах ажлын үр дүнд тулгуурлан цаашид авах арга хэмжээг нарийвчлан төлөвлөх зорилгоор орчны хяналт шинжилгээний хөтөлбөрт тусгасан арга хэмжээг бүрэн хэрэгжүүлэх шаардлагатай.

Хүснэгт 15. Орчны хяналт шинжилгээний хөтөлбөр

№	Хяналт шинжилгээ хийх үзүүлэлтүүд	Хяналтын цэгийн байршил	Хугацаа ба давтамж	Давтамжийн тоо	Нэгжийн зардал, төг	Нийт зардал, төг	Тайлбар	Баримтлах стандарт, арга, аргачлал
-	1	2	3	4	5	6	7	8
Агаар								
1	Агаарын тоосны (TSP, PM ₁₀ , PM _{2.5}) шинжилгээг мэргэжлийн байгууллагаар хийлгэх	Уурхай орчим	Жилд 1 удаа	2 цэг	100'000.0	200'000.0	Итгэмжлэгдсэн лабораторт агаарын сорьц шинжилгээг шинжлүүлэх	-MNS 4585-2007 Агаарын чанар. Техникийн ерөнхий шаардлага, -MNS 3384:1982 Сорьц авахад тавих ерөнхий шаардлага, -MNS 4048:1988 Тоосны хэмжээг тодорхойлох жингийн арга -MNS 0017-2-5-11:1988 Агаар дахь азотын давхар ислийн хэмжээг тодорхойлох фотоколориметрийн арга,
2	Агаарын бохирдлын (NO ₂ , SO ₂ , CO) шинжилгээ хийлгэж байх							

Улаанбаатар хотын Налайх дүүргийн нутагт орших “Зуун мод-2” элсний уурхайн
2023 оны Байгаль орчны менежментийн төлөвлөгөө, ТЗД: MV-013322, MV-013323

Хөрс								
1	Хөрсний химийн болон физик үндсэн шинж чанар: (Ялзмаг, урвалын орчин, карбонат, нитрат, фосфор, кали, давсжилт, чулуужилт, механик бүрэлдэхүүн, эзлэхүүн жин зэрэг үзүүлэлтүүд)	-Уурхай орчим, -Кемп	Жилд 2 удаа	2 цэг	30'000.0	60'000.0	Итгэмжлэгдсэн хөрсний лабораторид шинжлүүлэх.	-MNS 3307:1991, MNS 3308:1991 Хөрс. Хөрсний химийн элементүүдийн нийт хэмжээг тодорхойлох арга, -MNS 3309:1991 Хөрс. Хөрсний хялбар уусдаг давсны химийн найрлагыг тодорхойлох арга, -MNS 4006:1987 Хөрс. Хөдөлгөөнт фосфор, калийг тодорхойлох арга -MNS 3298:1991 Хөрс. Шинжилгээнд дээж авахад тавигдах ерөнхий шаардлага, -MNS ISO 11047:2001 Хөрсний чанар. Хөрсний усан орчны хандмалд кадми, хром, кобальт, зэс, хар тугалга, мангани, никель, цайрыг тодорхойлох.
2	-Хөрсний хүнд металл: кадми, хром, кобальт, зэс, хар тугалга, мангани, никель, цайр.	-Уурхай орчим,						
Усан орчин								
1	Усны ерөнхий химийн шинжилгээ: рН, TDS (нийт ууссан давс), нийт хатуулаг (CaCO ₃), ууссан хүчилтөрөгч, БХХ, ХХХ, Са, Mg, Na, К, SO ₄ , NO ₂ , NO ₃ , NH ₄ -ны агууламж, амт, үнэр, өнгө.	Гүний худгаас	Жилд 1 удаа	Гүний худаг	Усны ерөнхий шинжилгээ 45,000	45'000.0	Усны итгэмжлэгдсэн лабораториор шинжлүүлэх	-MNS (ISO) 4867:1999 Усны чанар. Дээжийг боловсруулах, хадгалах зөвлөмж, -MNS 4586:1998 Усан орчны чанарын үзүүлэлт. Ерөнхий шаардлага, -MNS 13.060.50 Усны чанарын стандарт -MNS 0900 : 2005 Ундны ус. Эрүүл Усны түвшин (газрын гадаргаас ахуйн шаардлага, түүнд тавих хяналт.
Нийт				-	-	305'000.0		-

4.10. Байгаль орчны менежментийн төлөвлөгөөг хэрэгжүүлэх удирдлага зохион байгуулалтын төлөвлөгөө

“Сэрүүн сэлбэ” ХХК-ийн элсний уурхайн үйл ажиллагааны туршид байгаль орчинд хамгийн бага сөрөг нөлөөтэйгээр үйл ажиллагаа явуулах үүрэг хүлээж, мэргэжлийн боловсон хүчнээс бүрдсэн байгаль орчны асуудал хариуцсан байгаль орчны мэргэжилтэн ажиллуулах ба төслөөс үзүүлж байгаа сөрөг нөлөөллүүдийг бууруулах, арилгах, байгаль орчныг хамгаалах арга хэмжээг авч ажиллах боловч төслийн удирдлагын хэмжээнд онцгойлон анхаарч хэрэгжүүлэх арга хэмжээнүүд байна. Байгаль орчны асуудалд зөвхөн байгаль орчны мэргэжилтэн анхаарал хандуулах биш шаврын орд болон үйлдвэрийн бүхий л ажилтнуудын анхаарал хандуулах чухал асуудал юм.

Байгаль орчныг хамгаалах, хяналт тавих, нөхөн сэргээлт хийх ажлыг байгаль орчны мэргэжилтэн хариуцан ажиллах бөгөөд жил бүр гүйцэтгэх ажлын хэмжээ болон зардлыг байгаль орчныг хамгаалах төлөвлөгөөнд тусгаж ажиллана. Удирдлага зохион байгуулалтын хүрээнд дараахь арга хэмжээнүүдийг хэрэгжүүлэх шаардлагатай.

Үүнд:

- ✓ Нөхөн сэргээлтийн болон байгаль хамгаалах ажлыг урьдчилан төлөвлөсний дагуу дэс дараалалтай хийж гүйцэтгэх,
- ✓ Компаний удирдлага нь байгаль орчны холбогдолтой бүх хууль тогтоомжийн дагуу үйл ажиллагааг удирдаж зохион байгуулахаас гадна хуулийн өмнө хариуцлага хүлээнэ,
- ✓ Байгаль орчныг хамгаалах төлөвлөгөө болон байгаль орчныг хамгаалах төлөвлөгөөний хэрэгжилтийн тайланг заасан хугацаанд нь холбогдох байгууллагуудад хүргүүлж, тайлагнаж байх,
- ✓ Байгалийн гэнэтийн аюултай үзэгдэл (газар хөдлөлт, үер, салхи, шуурга) болон үйлдвэрлэлийн ослоос урьдчилан сэргийлэх чиглэлээр ажиллагсдыг жилд 1 удаа сургаж, хөдөлмөрийн аюулгүй байдал, эрүүл ахуйн сургалт зохион байгуулах, энэ талаар дотоод журам төлөвлөгөөтэй ажиллана,
- ✓ Ахуйн хог хаягдлыг байнга цэвэрлэн ариутгаж байх, халдварт өвчнөөс урьдчилан сэргийлж байх.

Хүснэгт 17. Тухайн жилийн удирдлага зохион байгуулалтын төлөвлөгөө

№	Төлөвлөсөн арга хэмжээ	Урьдчилан тооцсон Төсөв	Хэрэгжүүлэх хуваарь			Хариуцсан албан тушаалтан	Тайлбар
			2023 онд				
			4-6-р сар	7-9-р сар	10-11-р сар		
1	Байгаль орчны асуудал хариуцсан мэргэжлийн хүн ажиллуулах	Дотоод төлөвлөлтөөр	+	+	+	“Сэрүүн сэлбэ” ХХК	Байгаль орчны мэргэжлийн ажилтан уурхайд байх шаардлагатай.
2	Ажилчдад хөдөлмөр хамгаалал аюулгүй ажиллагааны талаар сургалт зохион байгуулах	Үйл ажиллагааны зардалд тусгагдсан	+			Уурхайн удирдлага	Ажилчдад хөдөлмөр хамгаалал аюулгүй ажиллагааны зааврыг чанд мөрдөн ажиллах шаардлагатай.
3	Ажилчдыг хөдөлмөр хамгааллын хувцас хэрэгслээр хангах	Үйл ажиллагааны зардалд тусгагдсан	Тогтмол			Уурхайн удирдлага	Ажилчдыг хөдөлмөр хамгааллын хувцас хэрэгслээр хангах шаардлагатай.
4	Ажиллагсадыг жилд 1 удаа эрүүл мэндийн үзлэгт хамруулах	Үйл ажиллагааны зардалд тусгагдсан		+		Уурхайн удирдлага	Ажилчдыг эрүүл мэндийн үзлэгт хамруулж байх шаардлагатай.
5	Орон нутагтай нийгмийн хариуцлагын гэрээний дагуу хамтран ажиллах	Үйл ажиллагааны зардалд тусгагдсан	+	+	+	“Сэрүүн сэлбэ” ХХК	Орон нутагтай нийгмийн хариуцлагын хүрээнд хамтарч ажиллах.
Нийт		-					

4.11. БАЙГАЛЬ ОРЧНЫГ ХАМГААЛАХ ТӨЛӨВЛӨГӨӨНИЙ БИЕЛЭЛТИЙГ НӨЛӨӨЛЛИЙН БҮСИЙН ОРШИН СУУГЧДАД ТАЙЛАГНАХ ТӨЛӨВЛӨГӨӨ

"Сэрүүн сэлбэ" ХХК нь жил бүр БОМТ-ний хэрэгжилтийн талаар байгаль орчны асуудал эрхэлсэн төрийн захиргааны төв байгууллагад тайлан хүргүүлэх ба байгаль орчны хяналтын улсын байцаагч, орон нутгийн байцаагч, бүх шатны Засаг дарга, байгаль орчны төрийн бус байгууллага, нутгийн иргэдэд тухайн жилийн байгаль орчны менежментийн төлөвлөгөөний хэрэгжилтийн тайланг жил тутамд хүргүүлнэ. БОМТ-ний хэрэгжилтийг тайлагнах, хэлэлцүүлэх төлөвлөгөөг дараах хүснэгтэд үзүүлэв.

Хүснэгт 18. Олон нийтэд төлөвлөгөөний биелэлтийг тайлагнах хуваарь

БОМТ хэрэгжилтийг тайлагнах, хэлэлцүүлэх байгууллагууд		Тайлагнах, хэлэлцүүлэх хэлбэр	Мэдээллийн агуулга	Хугацааны тов	Зохион байгуулах газар
Нийслэлийн байгаль орчны газар, БОАЖЯ	Хорооны ИНХ	Хуралд танилцуулах	БОМТ-ийн 2023 оны хэрэгжилтийн тайлан	11-р сарын 01-ний өдрийн дотор	Хорооны төв
	Дүүргийн ЗД, БОХХБайцаагч	Уулзалт			Дүүргийн төв
Төрийн захиргааны төв байгууллага	БОАЖЯ-ны ХБОБНУГ-т	Тайлан, төлөвлөгөөг тайлан хэлбэрээр болон Файл хэлбэрээр	2024 оны БОМТ	12-р сарын 01-ний өдрийн дотор	УБ хот

4.12. БАЙГАЛЬ ОРЧНЫ МЕНЕЖМЕНТИЙН ТӨЛӨВЛӨГӨӨНИЙ НИЙТ ЗАРДАЛ

“Сэрүүн сэлбэ” ХХК-ийн 2023 оны БОМТ-г БОАЖ-ын Сайдын 2019 оны 10 сарын 29-ний өдрийн “БОМТ боловсруулах, хянан батлах, тайлагнах журам”-ын дагуу боловсрууллаа. 2023 онд БОМТ-нд нийт 9.3 сая төгрөг зарцуулахаар төлөвлөлөө

Хүснэгт 19. Төслийн 2023 оны БОМТ-ний зардлын нэгтгэл

№	Арга хэмжээ	Зардал, төгрөг
1	Сөрөг нөлөөллийг бууруулах арга хэмжээний төлөвлөгөө	2'000'000.0
2	Нөхөн сэргээлтийн төлөвлөгөө	4'760'000.0 (50%, 2'380'000.0)
3	Дүйцүүлэн хамгаалах арга хэмжээний төлөвлөгөө	
4	Нүүлгэн шилжүүлэх, нөхөн олговор олгох төлөвлөгөө	-
5	Түүх, соёлын өвийг хамгаалах арга хэмжээний төлөвлөгөө	-
6	Осол, эрсдэлийн менежментийн төлөвлөгөө	2'000'000.0
7	Хог хаягдлын менежментийн төлөвлөгөө	250'000.0
8	Орчны хяналт шинжилгээний хөтөлбөр	305'000.0
9	Удирдлага зохион байгуулалтын төлөвлөгөө	-
10	Олон нийтэд тайлагнах төлөвлөгөө	-
Нийт дүн		9'315'000.0

ДҮГНЭЛТ

Улаанбаатар хотын Налайх дүүргийн нутагт орших “Сэрүүн сэлбэ” ХХК-ийн “Зуун мод-2” элсний уурхайн 2023 оны Байгаль орчны менежментийн төлөвлөгөөний биелэлтийн тайланг БОАЖ-ын сайдын 2019 оны 10-р сарын 29-ний өдрийн А/618 тоот тушаалаар батлагдсан “Байгаль орчны менежментийн төлөвлөгөө боловсруулах, хянан батлах, тайлагнах журам”-ын дагуу боловсрууллаа.

Элс олборлолтын үйл ажиллагаа явуулах явцад нөлөөлөлд голчлон өртөгч нь хөрс, ургамал, агаар, газрын ба геологийн тогтоц юм.

Иймд сөрөг нөлөөллийг бууруулах, нөхөн сэргээх ажлыг жил бүрийн байгаль хамгаалах төлөвлөгөөнд тусган хэрэгжүүлэх, орчны хяналт шинжилгээний хөтөлбөрт заагдсан арга хэмжээг цаг тухайд нь гүйцэтгэж, үр дүнд нь дүгнэлт хийн ажиллах шаардлагатай.

2023 оны байгаль орчны менежментийн төлөвлөгөөнд нийтдээ 9.3 сая төгрөг зарцуулахаар гарсан байна.

“Сэрүүн сэлбэ” ХХК нь 2012 онд нэмэлт өөрчлөлт орсон Байгаль орчныг хамгаалах тухай Монгол улсын хуулийн 31-р зүйлд заасны дагуу БОМТ-г хэрэгжүүлэх үйл ажиллагааны зардал дахь нөхөн сэргээлтийн зардлын 50%-тай тэнцэх хэмжээний мөнгөн хөрөнгийг нөхөн сэргээлтийн тусгай дансанд төвлөрүүлэх үүрэгтэй. 2023 оны Нөхөн сэргээлтийн нийт зардлын 50% буюу 2'380'000 төгрөг (**Хоёр сая гурван зуун наян мянган төгрөг**) төгрөгийг БОАЖЯ-ы тусгай дансанд байршуулна.

Төсөл хэрэгжүүлэгч тухайн жилийн байгаль орчны менежментийн төлөвлөгөөг ханган биелүүлж түүний үр дүнг тусгасан биелэлтийн тайланг 11 дүгээр сарын 01-ний дотор дээрх журмын 3-р хавсралтын дагуу гаргаж, харъяалагдах аймаг, нийслэлийн байгаль орчны газарт 3-аас доошгүй хэвлэмэл хувь болон цахим хэлбэрээр хүргүүлнэ.

Тухайн жилийн байгаль орчны менежментийн төлөвлөгөөний биелэлтийг аймаг, нийслэлийн томилсон ажлын хэсэг газар дээр нь хянаж үнэлсэн нэгдсэн дүн 90 онооноос дээш гүйцэтгэлтэй байвал төсөл хэрэгжүүлэгчээс боловсруулж ирүүлсэн дараа жилийн байгаль орчны менежментийн төлөвлөгөөг хянан батлах нэг нөхцөл болно.

АШИГЛАСАН МАТЕРИАЛЫН ЖАГСААЛТ

1. Улаанбаатар хотын Налайх дүүргийн нутагт орших “Зуун мод-2” элсний ордод 2009 онд гүйцэтгэсэн хайгуулын ажлын үр дүнгийн тайлан, УБ-2010 он
2. Улаанбаатар хотын Налайх дүүргийн нутагт орших “Зуун мод-2” элсний ордыг ил уурхайн аргаар ашиглах Техник-Эдийн засгийн үндэслэлийн тодотгол, УБ-2022 он
3. Улаанбаатар хотын Налайх дүүргийн нутагт орших “Зуун мод-2” элсний ордыг ил уурхайн аргаар ашиглах төслийн Байгаль орчны нөлөөллийн нарийвчилсан үнэлгээний тайлан, УБ-2023 он
4. Улаанбаатар хотын Налайх дүүргийн нутагт орших “Зуун мод-2” элсний уурхайн 2023 оны Ашиглалтын үйл ажиллагааны төлөвлөгөө, УБ-2023 он
5. Байгаль орчин, аялал жуучлалын сайдын 2019 оны 10 дугаар сарын 29-ний өдрийн А/618 тоот тушаалаар батлагдсан “Байгаль орчны менежментийн төлөвлөгөө боловсруулах, хянан батлах, тайлагнах” журам
6. Эрх зүйн мэдээллийн нэгдсэн систем - www.legalinfo.mn
7. Байгаль орчны мэдээллийн сан - www.eic.mn