

**АГУУЛГА**

<i>НЭГ. ТЭРЭЛЖ ЛОЖ ЖУУЛЧНЫ БААЗЫН ТОВЧ ТАНИЛЦУУЛГА</i> .....	3
<i>ХОЁР. ТӨСЛИЙН ТАЛБАЙ, ТҮҮНИЙ ОРЧНЫ БАЙГАЛЬ ОРЧИН, НИЙГЭМ-ЭДИЙН ЗАСГИЙН ТӨЛӨВ БАЙДЛЫН ТОВЧ ТОДОРХОЙЛОЛТ</i> .....	11
<i>ГУРАВ. ТӨСЛИЙН ГОЛ БА БОЛЗОШГҮЙ СӨРӨГ НӨЛӨӨЛЛИЙН ТОВЧ ТОДОРХОЙЛОЛТ</i> 14	
<i>ДӨРӨВ. БАЙГАЛЬ ОРЧНЫ МЕНЕЖМЕНТИЙН ТУХАЙН ЖИЛИЙН ТӨЛӨВЛӨГӨӨНИЙ ГОЛ ЗОРИЛТ</i> .....	18
<i>ТАВ. СӨРӨГ НӨЛӨӨЛЛИЙГ БУУРУУЛАХ АРГА ХЭМЖЭЭНИЙ ТӨЛӨВЛӨГӨӨ</i> ....	19
<i>ЗУРГАА. ОРЧНЫ ТОХИЖИЛТ, ЦЭЦЭРЛЭГЖҮҮЛЭЛТИЙН ТӨЛӨВЛӨГӨӨ</i> .....	21
<i>ДОЛОО. ТҮҮХ, СОЁЛЫН ӨВИЙГ ХАМГААЛАХ АРГА ХЭМЖЭЭНИЙ ТӨЛӨВЛӨГӨӨ</i> 21	
<i>НАЙМ. ХОГ ХАЯГДЛЫН МЕНЕЖМЕНТИЙН ТӨЛӨВЛӨГӨӨ</i> .....	22
<i>ЕС. ОРЧНЫ ХЯНАЛТ, ШИНЖИЛГЭЭНИЙ ХӨТӨЛБӨР</i> .....	23
<i>АРАВ. ТУХАЙН ЖИЛИЙН БАЙГАЛЬ ОРЧНЫ МЕНЕЖМЕНТИЙН ТӨЛӨВЛӨГӨӨГ ХЭРЭГЖҮҮЛЭХ УДИРДЛАГА ЗОХИОН БАЙГУУЛАЛТЫН ТӨЛӨВЛӨГӨӨ</i> .....	24
<i>АРВАН НЭГ. ТУХАЙН ЖИЛИЙН БАЙГАЛЬ ОРЧНЫ МЕНЕЖМЕНТИЙН ТӨЛӨВЛӨГӨӨНИЙ ХЭРЭГЖИЛТИЙГ НӨЛӨӨЛЛИЙН БҮСЭД ОРШИН СУУГЧДАД ТАЙЛАГНАХ ТӨЛӨВЛӨГӨӨ</i> 25	
<i>АРВАН ХОЁР. БАЙГАЛЬ ОРЧНЫ МЕНЕЖМЕНТИЙН ТӨЛӨВЛӨГӨӨНИЙ ТУХАЙН ЖИЛИЙН ТӨСӨВ</i> .....	25

**ХҮСНЭГТИЙН ЖАГСААЛТ**

Хүснэгт 1. Төсөл хэрэгжүүлэгчийн ерөнхий мэдээлэл .....	3
Хүснэгт 2. Жуулчны баазын талбайн координат .....	5
Хүснэгт 3. Тэрэлж лож жуулчны баазын болзошгүй болон гол сөрөг нөлөөлөл.....	14
Хүснэгт 4. Сөрөг нөлөөллөөс урьдчилан сэргийлэх, бууруулах арга хэмжээний төлөвлөгөө	19
Хүснэгт 5. Орчны тохижилт, цэцэрлэгжүүлэлтийн төлөвлөгөө .....	21
Хүснэгт 6. Түүх, соёлын өвийг хамгаалах арга хэмжээний төлөвлөгөө .....	21
Хүснэгт 7. Хог хаягдлын менежментийн төлөвлөгөө.....	22
Хүснэгт 8. Орчны хяналт шинжилгээний хөтөлбөр .....	23
Хүснэгт 9. Удирдлага, зохион байгуулалтын төлөвлөгөө.....	24
Хүснэгт 10. Тухайн жилийн байгаль орчны менежментийн төлөвлөгөөний хэрэгжилтийг тайлагнах хуваарь.....	25
Хүснэгт 11. Байгаль орчны менежментийн төлөвлөгөөний 2023 оны төсөв.....	25

**ЗУРГИЙН ЖАГСААЛТ**

Зураг 1. “Тэрэлж лож” жуулчны баазын харагдах байдал.....	4
Зураг 2. “Тэрэлж лож” жуулчны баазын байршлын тойм зураг .....	4
Зураг 3. Цомцог гэрийн харагдах байдал .....	6
Зураг 4. Люкс гэрийн гаднах болон доторх байдал .....	6
Зураг 5. Рестораны гаднах болон доторх байдал .....	7
Зураг 6. Монгол гэр ресторан, гэр лаунж.....	7
Зураг 7. Спортын тоглоомын талбай.....	8
Зураг 8. Гэр музейн гаднах болон доторх байдал.....	8
Зураг 9. Бэлэг дурсгалын дэлгүүр .....	8

**НЭГ. ТЭРЭЛЖ ЛОЖ ЖУУЛЧНЫ БААЗЫН ТОВЧ ТАНИЛЦУУЛГА**

“Планет интернэшнл” ХХК-ийн “Тэрэлж лож” жуулчны бааз нь засаг захиргааны хувиарлалтаар Улаанбаатар хотын Налайх дүүргийн 6-р хорооны нутаг дэвсгэрт Горхи-Тэрэлжийн БЦГ-ын Онгоцотын аманд байрлах бөгөөд нийт 9.5 га талбайд нь 2005 оноос хойш тасралтгүй үйл ажиллагаа явуулж байна.

“Планет интернэшнл” ХХК нь Горхи-Тэрэлжийн байгалийн цогцолбор газарт үйл ажиллагаа явуулж байгаа Тэрэлж лож жуулчны бааз нь жилийн турш ажиллах боломжтой амралтын цогцолбор болгохоор ажиллаж байгаа бөгөөд гадаад, дотоодын жуулчдыг хүлээн авч байгалийн өвөрмөц тогтоц, унаган төрхийг алдагдуулахгүйгээр амрахын зэрэгцээгээр эх орноо сурталчлах болон ажлын байр шинээр буй болгоход энэхүү төслийн зорилго, ач холбогдол оршино.

**Хүснэгт 1. Төсөл хэрэгжүүлэгчийн ерөнхий мэдээлэл**

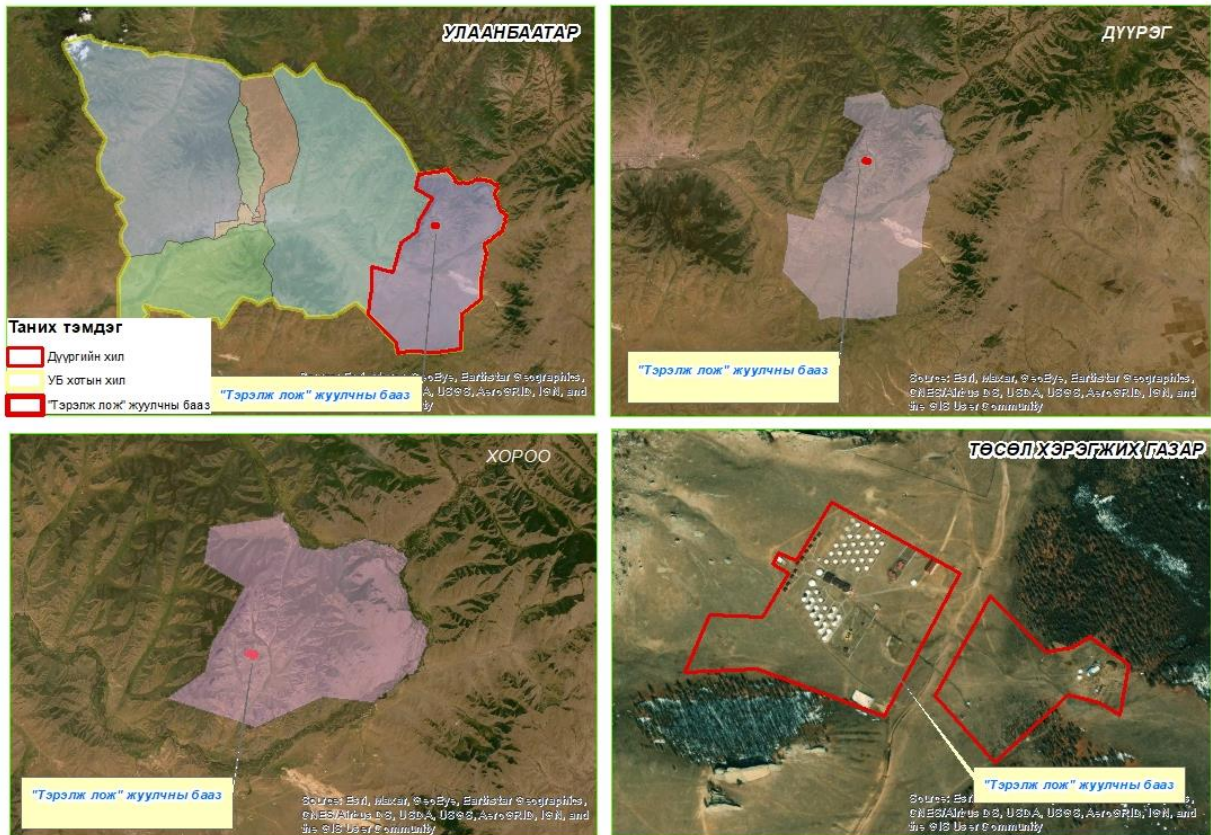
<b>Мэдээллийн агуулга</b>	<b>“Планет Интернэшнл” ХХК</b>
Улсын бүртгэлийн дугаар:	9011022080
Регистрийн дугаар:	2769727
Захирал:	Д.Дэлгэрзул
Хаяг:	Монгол улс, Улаанбаатар-51, Хан-Уул дүүрэг, 3-р хороо, 19-хороолол, Чингисийн өргөн чөлөө-98, Лүүк Монголия байр
И-мэйл:	hr@lookmongolia.com
Утас:	976-11344488
Факс:	976-11343757
Facebook:	www.facebook.com/Terelj-lodge

Тус жуулчны бааз нь Улаанбаатар хотоос 56 км-ийн зайтай Өвөр Горхийн голын хөндийн баруун талд Хэнтийн нурууны дундаж өндөртэй Дүнхэн, Номт уулын урд энгэрт Туулын гүүрнээс зүүн хойш 14.9 км зайд байрладаг.

# “ТЭРЭЛЖ ЛОЖ” ЖУУЛЧНЫ БААЗЫН 2023 ОНЫ БАЙГАЛЬ ОРЧНЫ МЕНЕЖМЕНТИЙН ТӨЛӨВЛӨГӨӨ



Зураг 1. “Тэрэлж лож” жуулчны баазын харагдах байдал



Зураг 2. “Тэрэлж лож” жуулчны баазын байршлын тойм зураг

## “ТЭРЭЛЖ ЛОЖ” ЖУУЛЧНЫ БААЗЫН 2023 ОНЫ БАЙГАЛЬ ОРЧНЫ МЕНЕЖМЕНТИЙН ТӨЛӨВЛӨГӨӨ

“Тэрэлж лож” аялал жуулчлалын баазын нийт эдэлбэр газрын хэмжээ нь 9.5 га талбайтай бөгөөд дотроо А, В гэсэн хоёр хэсэгт хувааж болно. А хэсгийн эдэлбэр газрын хэмжээ 6.23 га, В хэсгийн эдэлбэр газрын 3.26 га талбайг тус тус эзлэнэ.

### Хүснэгт 2. Жуулчны баазын талбайн координат

№	Хэсгүүд	Одоо ашиглаж буй талбай	
		Өргөрөг, X	Уртраг, Y
1	“А” хэсэг	47° 53' 29.084" N	107° 24' 44.251" E
2		47° 53' 31.735" N	107° 24' 46.047" E
3		47° 53' 31.524" N	107° 24' 49.776" E
4		47° 53' 33.599" N	107° 24' 51.705" E
5		47° 53' 34.021" N	107° 24' 50.592" E
6		47° 53' 34.542" N	107° 24' 51.025" E
7		47° 53' 34.151" N	107° 24' 52.260" E
8		47° 53' 36.888" N	107° 24' 54.851" E
9		47° 53' 33.348" N	107° 25' 03.703" E
10		47° 53' 26.681" N	107° 24' 58.120" E
11		47° 53' 29.104" N	107° 24' 49.319" E
1	“Б” хэсэг	47° 53' 24.357" N	107° 25' 05.701" E
2		47° 53' 27.588" N	107° 25' 01.670" E
3		47° 53' 32.222" N	107° 25' 05.776" E
4		47° 53' 29.512" N	107° 25' 09.479" E
5		47° 53' 29.641" N	107° 25' 11.412" E
6		47° 53' 30.147" N	107° 25' 12.707" E
7		47° 53' 29.941" N	107° 25' 12.995" E
8		47° 53' 28.772" N	107° 25' 15.291" E
9		47° 53' 26.412" N	107° 25' 14.602" E,
10		47° 53' 26.999" N	107° 25' 13.203" E
11		47° 53' 27.435" N	107° 25' 10.982" E

Жуулчны баазад 2022 онд байгаль орчны нөлөөллийн нарийвчилсан үнэлгээний нэмэлт тодотгол хийх үед ариун цэврийн өрөө, угаалгын өрөө тусдаа байрлах люкс гэр 16, шалны халаалттай, орчин үеийн байдлаар баригдсан цомцог гэр 28, зуны байшин 10, өв соёл ресторан, гэр ресторан, гэр лоунж, гэр музей, сагсан бөмбөгийн гадаа талбай, элсний болейволын талбай, хөл бөмбөгийн талбай, хүүхдийн тоглоомын талбай, гадаа агаарлах террас 2-тойгоор үйл ажиллагаа явуулж байна. Нийт 16 люкс гэр 2 ортойгоор 64 хүн, 28 цомцог гэр 4 ортойгоор 112 хүн, 10 зуны байшин 2 ортойгоор 40 хүнийг хамгийн ихдээ тус тус хүлээн авах ба нийтдээ нэг дор 216 хүнийг хүлээн авах хүчин чадалтай.

Төслийн идэвхитэй үйл ажиллагааны үед нийт 20-30 хүн ажилладаг. Ажилчдыг амралтын газарт байрлах ажилчдын байранд байрлуулдаг.

**Цомцог гэр:** Бааз нь нийт байгаль орчинд ээлтэй шалны халаалт бүхий 28 цомцог гэр шинээр барьж байгуулсан. Жуулчны баазын дагаж мөрдөх стандартын дагуу бүх гэрээ тохижуулсан бөгөөд тус бүр 130 см х 200 см хэмжээтэй 4 ортой, шалны халаалттай, гаднаа нарлах талбайтай тул зочдыг ая тухтай амарч унтах бүх нөхцлөөр бүрэн хангасан. Гэр нэг бүрт дуудлагын хонх байрлуулсан тул зочин хүссэн цагтаа хүссэн үйлчилгээгээ гэрээсээ үйлчлэгч дуудан авах боломжтой.



**Зураг 3. Цомцог гэрийн харагдах байдал**

**Люкс гэр:** Бааз нь нийт 16 люкс гэртэй. Люкс гэрүүд дотроо 00, душ бүхий ариун цэврийн өрөөтэй. Тус бүр 2 ортой (200x160 см, 200x130 см), хөргөгч, ус буцалгагч болон бусад төрлийн цахилгаан хэрэглэлтэй. Гэр бүрийн гадаа амарч тухлах талбайтай, сийрсэн ширээ сандалтай.



**Зураг 4. Люкс гэрийн гаднах болон доторх байдал**

**Зуны байшин:** Канад загвараар барьсан 10 ш модон байшин нь цаг агаарын ямар ч нөхцөлд хамгийн тохиромжтой тохилог бөгөөд тус бүр 200x160 см, 200x130см-тэй 2 ортой.



**Зураг 8. Зуны байшингийн гаднах болон доторх байдал**

**Ресторан:** Тэрэлж лож баазын “Өв соёл” ресторан нэг удаадаа 60-70 хүн хүлээн авах чадал бүхий заалттай. Гэр ресторан 40, гэр лоунж 30 хүнийг хүлээн авах ба нийт 140 хүнийг хүлээн авах бөгөөд ариун цэвэр, эрүүл ахуйн шаардлагыг дээд зэргээр хангасан сүүлийн үеийн тоног төхөөрөмж, иж бүрэн тоноглогдсон гал тогоотой.



Зураг 5. Рестораны гаднах болон доторх байдал

**Монгол гэр ресторан, гэр лаунж:** Ресторан тус бүр нэг дор 30-40 хүн хүлээж авах хүчин чадалтай бөгөөд монгол үндэсний төрөл бүрийн хоол, хорхог, шорлог болон ази, европ хоолоор үйлчилдэг ба менюгээр болон өөрөө өөртөө үйлчлэх гэсэн хэлбэртэй. Энэ нь тусгайлан зассан саравчин дор шорлог хийх үйл явцыг тайлбартайгаар зочдод харуулан, гадаа задгай талбайд ардын урлагийн тоглолт үзэн байгалийн сайханд хооллох боломжтой.



Зураг 6. Монгол гэр ресторан, гэр лаунж

**Спортын талбай:** Бааз зочдыг идэвхитэй, үр бүтээлтэй, спортлог амрахад зориулж сагсан бөмбөг, элсний гар бөмбөг, хөл бөмбөгийн талбай байгуулсан. Мөн модон бөмбөгийн хэрэгсэл, нум сум зэрэг төрөл бүрийн спортын хэрэгсэлтэй. Бяцхан зочиддоо зориулж орчин үеийн шинэлэг тоглоомын талбайтай. Мөн усан аялал, загасчлах, ууланд авиралт зэргийг зохион байгуулдаг нь зочдын сэтгэлд бүрнээ нийцсэн үйлчилгээ юм.



**Зураг 7. Спортын тоглоомын талбай**

**Гэр музей:** Монгол малчин айлын маягаар тохижуулсан музей гэрт зочдод нүүдэлчин малчин айлын амьдралын хэв маягийн талаар бүрэн ойлголт өгөхүйц эдлэл хэрэгслийг байрлуулсан бөгөөд баазад ирсэн зочин бүр үнэ төлбөргүйгээр энэ гэрт зочилж, төрөл бүрийн сүү, цагаан идээ, айраг таргаар дайлуулж, эртний эдлэлийг үзэж сонирхож болно. Хэрвээ зочин хүсвэл гэрт хоноглох боломжтой бөгөөд Монгол ахуй, түүх сожлын талаар лекц сонсох бүрэн боломжтой.



**Зураг 8. Гэр музейн гаднах болон доторх байдал**

**Бэлэг дурсгалын дэлгүүр:** Монгол үндэстний ахуй сожл, жс заншлыг харуулсан жижиг эдлэл, зүймэл даавуун урлалын бараа бүтээгдэхүүн бүхий бэлэг дурсгалын дэлгүүр нь гадаад, дотоодын жуулчдын сонирхлыг ихэд татдаг.



**Зураг 9. Бэлэг дурсгалын дэлгүүр**

**Цэцэрлэгт хүрээлэн ногоон байгууламж:** Бааз нь 2 газарт ногоон байгууламж, 4 газар цэцгийн мандал бий болгож байгаль орчинд ээлтэй хамт олон байж нийгмийн хариуцлагаа дээшлүүлэх зорилгоор 800 орчим мод, бут суулгасан, Монгол ахуйн сожлыг харуулсан модон сийлбэр, зочдын амарч тухлахад зориулсан сүүдрэвч, хүүхдийн тоглоомын талбай бүхий цэцэрлэгт хүрээлэн байгуулсан байна.





Зураг 14. Ногоон байгууламж, сүүдрэвч

**Ариун цэврийн өрөө:** Бааз нь боловсон нийтийн бие засах газар, угаалга, душтэй Нийтийн 10 ширхэг 00, 16 ширхэг душ, 15 ширхэг угаалтуур бүхий ариун цэврийн өрөөнд мөн хүүхдэд зориулсан намхан угаалтуур, суултуур байрлуулсан байна.



Зураг 15. Нийтийн бие засах газар

**Нэмэлт үйлчилгээ:** Зочид нь Тэрэлж лож амралт жуулчны бааз нь үндсэн үйлчилгээнээс гадна морь унах, нум сум харвах, сарлаг тэргээр аялах, зориулалтын жижиг монгол гэрийг барьж, буулгаж үзүүлэх, шорлог болон боодог шоу хийх, бэсрэг наадам зохион байгуулах, ардын урлагийн тоглолт үзэх, хувцас угаалга, индүүдлэг, задгай пиво бараар үйлчлэх, төрөл бүрийн спортын хэрэгсэл, тоглоом тоглох, хээрийн аялал зохион байгуулах, боолтын хоол хийх, малчин айлд зочлуулах, мод тарих, завиар аялах, загасчлал хийх, одон орны дурангаар харах, галын наадам зэрэг нэмэлт үйлчилгээнүүдийг авах боломжтой бөгөөд эдгээр нэмэлт үйлчилгээнүүд нь бүгд байгаль хамгаалах үндсэн чиглэлүүдтэй уялдсан байна.

**Харилцаа холбоо:** Манай баазын байрлаж байгаа газар нь үүрэн телефоны бүх сүлжээ болон суурин утас ашиглагдаг. Холбоо харилцааны хувьд бүх цахим болон мэдээллийн эх сурвалж нээлттэй бөгөөд харилцаа холбоо сайн хөгжсөн газар юм.

**Зам харилцаа:** Тэрэлж лож амралт, жуулчны бааз нь Улаанбаатар хотын Налайх дүүргийн 6-р хорооны нутаг, улсын тусгай хамгаалалттай Горхи-Тэрэлжийн байгалийн цогцолборт газрын Онгоцотын аманд байрлах ба Улаанбаатар хотоос 56 км-ийн зайтай. Горхи-Тэрэлжийн хатуу хучилттай авто замаас баруун тийш 1 км орчим шороон замтай.

**Эрчим хүчний хангамж:** Цахилгаан эрчим хүчний хувьд “УБЦТС” ТӨХК-тай гэрээ байгуулсан бөгөөд 400 вольтийн хүчдэл бүхий цахилгааны байнгын эх үүсвэртэй ба төлбөрийг тухай бүр нь тушааж байна.

**Дулаан хангамжийн систем:** Дулааны улиралд үйл ажиллагаа явуулдаг учраас нэгдсэн дулааны систем байхгүй ил галлагаатай зуухнууд зарим тохиолдолд ашигладаг.

Уг төслийн үндсэн үйл ажиллагаа нь амрагч, аялагчдыг хүлээн авч, эрүүл ахуй, ариун цэврийн шаардлага хангасан тав тухтай орчинд амраах, аяллын хөтөлбөрт хамруулах, үйлчилгээ үзүүлэх, амрагчдыг үдэх гэсэн үе шат дарааллаар явагдана.

“Планет интернэшнл” ХХК нь байгаль орчны үнэлгээний мэргэжлийн байгууллага “Хос нахиа” ХХК-иар 2022 онд Байгаль орчны нөлөөллийн нарийвчилсан үнэлгээний тайланд 4 дэх удаагийн нэмэлт тодотголыг хийлгэж тус үнэлгээтэй хамт 2022-2026 оны Байгаль орчны менежментийн төлөвлөгөөг БОАЖЯ-аар батлуулсан байна. Иймд тус үнэлгээ болон 5 жилийн БОМТөлөвлөгөө зэргийг үндэслэн 2023 оны тухайн жилийн байгаль орчны менежментийн төлөвлөгөөг Байгаль орчин, аялал жуулчлалын сайдын 2019 оны 10 дугаар сарын 29-ний өдрийн А/618 дугаар тушаал “Байгаль орчны менежментийн төлөвлөгөө боловсруулах, хянан батлах, тайлагнах журам”-ын дагуу боловсруулав.

ХОЁР. ТӨСЛИЙН ТАЛБАЙ, ТҮҮНИЙ ОРЧНЫ БАЙГАЛЬ ОРЧИН, НИЙГЭМ-ЭДИЙН  
ЗАСГИЙН ТӨЛӨВ БАЙДЛЫН ТОВЧ ТОДОРХОЙЛОЛТ

**2.1. Төслийн талбай түүний орчны байгаль орчны төлөв байдал**

**Цаг уур, уур амьсгал:** Горхи- Тэрэлжийн БЦГ нь эх газрын эрс тэс уур амьсгалтай, жилд дунджаар ирэх цацрагийн хэмжээ 4686 мДж/м<sup>2</sup>, шулуун цацраг 2621 мДж/м<sup>2</sup> хүрнэ. Жилийн дундаж температур нь -6<sup>0</sup>С-ээс бага 1-р сарын агаарын дундаж температур -21.5<sup>0</sup>С, 7-р сарын агаарын дундаж температур нь 39<sup>0</sup>С дулаан байна. 165 орчим хоног 0 градусуас дээш дулаан байх ба агаарын ийм дулааны нийлбэр 1412<sup>0</sup>С болно. Харин 0 градусуас бага буюу хүйтэн үеийн агаарын температурын нийлбэр - 2920<sup>0</sup>С байна.

Жилд унах хур тунадасны нийлбэрийн олон жилийн дундаж 350 орчим мм байхаас 95-97 хувь нь зун орох ба үүний 75-80% нь зөвхөн зуны гурван сард(VI, VII, VIII) унах ба жилд дунджаар 40-70 хоног бороотой 25-30 өдөр цас орно. Тухайн нутагт агаарын даралт жилийн турш харьцангуй тогтвортой өсөж, буурах бөгөөд тогтвортой үе нь X, XI сард 845-870 гПа орчим байх ба зун 7-р сард буурч 840 орчим гПа болно. Уг нутагт салхины голлох чиглэл нь баруун, баруун хойноос салхилах ба жилд дунджаар 0.9-1.5 м/сек байна. Тухайн бүс нутгийн уур амьсгалын хүчин зүйлсээс төслийн үйл ажиллагаанд нөлөөлж болзошгүй. Цаг уур, уур амьсгалын үндсэн нөхцөлүүдийг төслийн барилга байгууламж, үйлчилгээ явуулахдаа харгалзан үзэх хэрэгтэй.

**Агаарын чанар:** Төсөл хэрэгжиж буй нутаг дэвсгэрт агаар бохирдуулагч томоохон эх үүсвэр байхгүй байна. Тээврийн хэрэгсэл явах үед боссон замын тоос, тээврийн хэрэгслийн хөдөлгүүрээс ялгарах утаа зэрэг нь агаар орчныг бохирдуулж болзошгүй боловч дээрхи үйл ажиллагаанаас үүсэх тоос болон хийн хаягдал нь орчны агаарын чанарт хүчтэй нөлөө үзүүлэхгүй.

**Гадаргын ус:** Тус баазын орчимд гадаргын ил урсац байхгүй бөгөөд жуулчны баазаас зүүн урагш Өвөр Горхийн гол урсадаг. Харин баазын ойролцоох гуу, жалга, суваг, шуудууг даган урсах хаврын шар усны урсац бүрэлдэх боломжтой бөгөөд энэ урсгал усны хуурай шугаман элэгдлүүд болох гуу, жалгуудыг хаах, хог хаягдал хаявал түүгээр дамжин Өвөр Горхийн голд сөрөг нөлөөлөл үзүүлж болзошгүй.

**Газрын доорх ус:** Газрын доорх ус нь Монгол орны хамгийн чухал усны эх үүсвэр юм. Нийгэм, эдийн засгийн бүхий л салбаруудын үйл ажиллагаа газрын доорх усны нөөц, түүний боломжоос шууд хамаардаг. Гадаргын ус байхгүй газруудад иргэд, аж ахуйн нэгжүүд гүний худгаас усаа авч ашигладаг. Тэрэлж лож жуулчны бааз нь унд ахуй, үйлчилгээний зориулалтаар 2014 онд зохих зөвшөөрлийн хүрээнд Ус Оюу ХХК-иар өөрсдийн эзэмшил талбайдаа 45 м гүнтэй гүний худаг гаргуулсан. Нийслэлийн БОГ-аар ус ашиглуулах дүгнэлтээр тус худгийн насос нь 10 м<sup>3</sup>/цаг хүчин чадалтай, 128 м напортой бөгөөд хоногт 155.52 м<sup>3</sup> ус ашиглах боломжтой. Жуулчид хамгийн ихтэй зуны улиралд хоногт дунджаар 25 м<sup>3</sup> ус ашиглаж байна. Мөн жил бүр Налайх дүүргийн ЗДТГ-тай ус ашиглах гэрээ байгуулан ажиллаж байна.

**Хөрсөн бүрхэвч:** Горхи-Тэрэлжийн тусгай хамгаалалттай газар нутаг Монгол орны хөрс-газарзүйн мужлалтаар Хэнтийн мужид багтах ба уулын ойн бараан хөрс, уулын хар шороон хөрс, хар шороон хөрст, нугат-хар шороон хөрс, нугын ба нугат-намгийн хүлэрлэг цэвдэгт хөрсний хэв шинжүүд тархсан байна.

Ойн хилээс доош уулсын бэл хормой, хөх чулуутын голын өндөр дэнж зэрэг үетэн-элдэв өвс голлолсон нугат хээрийн ургамалшилтай газарт тархана. Хөрсний зузаан тархсан хотгор гүдгэрийн онцлогоос хамаарч янз бүр байх боловч 20-40 см хооронд хэлбэлзэнэ. Ялзмаг хуримтлалын давхарга тод хар саарал өнгөтэй, өнгөн хэсэгтээ ширэгжсэн, доод хил нь жигд биш  $\frac{1}{4}$  давхарга руу түрж орсон байх нь элбэг.  $\frac{1}{4}$  давхаргын дор дельювийн хэмхдэс, сайр чулуутай хөрс үүсгэгч эх чулуулаг оршино. Энэ хөрс үржил шим хамгийн сайнтай байдгаараа онцлог юм. Энд хөрсөн бүрхэвчид нөлөөлөх сөрөг нөлөөлөл бага бөгөөд ихэнх зам талбайг зориулалтын цементэн зам тавьжээ.

**Ургамлан нөмрөг:** Хэнтийн нурууны ургамал газарзүйн мужлалтаар/А.А.Юнатов, 1950/ тус район дараах тойрогт багтана. Евроазийн шилмүүст ойн мужийн Өвөр Байгалийн уулын тайгын хошууны Төв Хэнтийн уулын тайгын тойрогт багтана. Уулын хээрийн бүслүүрт хуурайсаг олон наст дэгнүүлт ба үндэслэг ишт үетэн, алаг өвслөг ургамал зонхилдог. Хээрийн ургамал зонхилох боловч бусдаас газраас ялгагдах нэг онцлог нь хуурайсаг сөөг болох харгана, агь зэрэг сөөг ба сөөгөнцөр ихтэй байдаг явдал юм. Хэдийгээр уулын хээрт өвслөг ургамал намхан тачир боловч шимт чанараар өндөр. Уулын хээрт лени бортууль(*Festuca lenensis*), далансүүл(*Koeleria macrantha*), дэрвээн дэгд(*Gentiana squarrosa*), хялгана(*Stipa krylovii*) зонхилон ургана. Энэ бүслүүрт хуурайсаг, чийгсүү-хуурайсаг, хуурайсаг-чулуусаг ургамал гол хувийг эзэлж байдаг нь зүй ёсны үзэгдэл юм. Одоогоор төслийн талбайд ховор болон нэн ховор ургамал тэмдэглэгдээгүй бөгөөд баазын баруун талаар багахан хэмжээний шинэсэн ойтой.

**Амьтны аймаг:** Тус баазын орчим Горхи-Тэрэлжийн БЦГ-ын нутгийн хүрээнд 15 овог, 27 төрөлд хамаарах 50 гаруй хөхтөн, суурин болон нүүдлийн 250 гаруй зүйлийн жигүүртэн шувуу, 3 зүйл могой, 1 зүйл бах, 1 зүйл гүрвэл болон 9 зүйл загас тэмдэглэгдсэн байдаг. Эдгээрээс тус районд шавьж идэштнээс өөдсөн атигдаахай, бэсрэг царам, дааган, хонин атигдаахай, сарьсан далавчтнаас сахалт, моотон багваахай, туулай хэлбэртнээс чандага, дагуур болон асгадны огдой, мэрэгчдээс жирх, бор туулай, хэрэм, тарвага, сохор номин, махан идэштнээс саарал чоно, шар үнэг, дорго, цагаан үен, туурайтнаас зэрлэг гахай, халиун буга, бор гөрөөс, хандгай зэрэг амьтад үзэгдэнэ.

**Тусгай хамгаалалттай газар нутаг:** Жуулчны бааз нь Горхи-Тэрэлжийн БЦГ-т байрлана. БЦГ нь Улаанбаатар хотоос зүүн тийш 60 км-т Хан Хэнтийн дархан цаазат газартай хил залган оршдог. Уул, хад, цохио, гол мөрөн хосолсон үзэсгэлэнт сайхан энэ нутгийг унаган төрхөөр нь хамгаалах, зохион байгуулалттай аялал жуулчлал хөгжүүлэх, байгалийн нөөцийг зүй зохистой ашиглаж, хамгаалах зорилгоор УИХ-ын 1993 оны 83-р тогтоол, Засгийн газрын 1994 оны 9-р тогтоолоор Горхи-Тэрэлжийн БЦГ-ыг байгуулж, улсын тусгай хамгаалалттай

газрын сүлжээнд авчээ. Төсөл хэрэгжүүлэгч “Планет интернэшнл” ХХК-ийн жуулчны баазын эдэлбэр газрын хэмжээнд одоогоор түүх, соёлын дурсгалт зүйл, археологи, палеонтологийн олдвор илрээгүй.

## **2.2. Төслийн талбай түүний орчны нийгэм-эдийн засгийн төлөв байдал**

Налайх дүүргийн 6 дугаар хороо Нийслэлээс 70 км, дүүргийн төвөөс 40 км зайд алслагдсан Горхи тэрэлжийн байгалийн цогцолборт газарт 30.0 мянган хавтгай дөрвөлжин км талбайд байрладаг нийслэлийн засаг захиргааны нэгж юм.

Тус хороо нь Нийслэлийн ИТХ-ын Тэргүүлэгчдийн 2001 оны 02 дугаар сарын 22 ны өдрийн 33 тоот тогтоолын дагуу дүүргийн Засаг даргын 2001 оны 03 дугаар сарын 13-ны өдрийн Б/13 дугаар захирамжаар Нийслэлийн Налайх дүүргийн 6 дугаар хороо болон зохион байгуулагдсан ба хойд талаараа Төв аймгийн Эрдэнэ сумын Баянтуулын 3 дугаар баг, баруун талаараа Баянзүрх дүүргийн Гачуурт тосгон, зүүн болон урд хэсгээрээ дүүргийн 1,5 дугаар хороотой тус тус хиллэдэг.

Хороо нь тус бүр 200-300 өрх бүхий 4 хэсэгтэй, 2021 оны жилийн эцсийн байдлаар 700 гаруй өрхийн 1800-аад хүн амтай, нийт хүн амын 40 орчим хувь нь амины орон сууц, 60 хувь нь гэрт амьдардаг.

Хорооны төвөөс 5-25 км-т алслагдсан 379 өрх оршин суудаг. Хорооны нутаг дэвсгэрт төрийн байгууллага- 6, 200-аад амралт, аялал жуулчлалын бааз, Хүнсний дэлгүүр, минимаркет 12, Зочид буудал- 4 зэрэг ААНБ-ууд байрлан үйл ажиллагаагаа явуулж байна.

Айл өрхийн 1/3 нь Төв аймгийн Эрдэнэ сумын нутаг Тэрэлж, Туул голын сав уулын ам бүрээр тархсан, хорооны төвөөс талдаа 5-50 километрийн тойруугаар алслагдан байрладаг .

2021 оны жилийн эцсийн мал, тэжээвэр амьтдын тооллогоор тус хороонд Мал бүхий 55, малтай 222 өрхийн 10841 толгой мал тоологдсон байна.

**“ТЭРЭЛЖ ЛОЖ” ЖУУЛЧНЫ БААЗЫН 2023 ОНЫ БАЙГАЛЬ ОРЧНЫ МЕНЕЖМЕНТИЙН ТӨЛӨВЛӨГӨӨ**

**ГУРАВ. ТӨСЛИЙН ГОЛ БА БОЛЗОШГҮЙ СӨРӨГ НӨЛӨӨЛЛИЙН ТОВЧ ТОДОРХОЙЛОЛТ**

**3.1. Тэрэлж лож жуулчны баазийн гол ба болзошгүй сөрөг нөлөөллүүд**

Горхи-Тэрэлжийн байгалийн цогцолборт газарт байрлах “Планет интернэшнл” ХХК-ийн Тэрэлж лож жуулчны баазын төслийн хүрээлэн буй орчинд үзүүлж болзошгүй болон гол сөрөг нөлөөллийг доорх хүснэгтэд үзүүлэв.

**Хүснэгт 3. Тэрэлж лож жуулчны баазын болзошгүй болон гол сөрөг нөлөөлөл**

№	Нөлөөлөл	Нөлөөллийн эх үүсвэр	Нөлөөллийн шинж чанар
<b>Нэг. Агаар орчин</b>			
1.1	Тоосжилт	- Автомашины хөдөлгөөн - Барилгын ажил - Амрагчид, ажилчдын хөдөлгөөн	- Улирлын чанартай - Хамрах хүрээ хязгаарлагдмал - Амархан сарнина.
1.2	Дотоод шаталтын хөдөлгүүрийн хорт хий, утаа, угаар	- Автомашин - Галлагааны утаа	- Агаар бохирдуулагч хөдөлгөөнт болон суурин эх үүсвэр - Хадгалагдах ба тархах хүрээ хязгаарлагдмал - Амархан сарнина.
<b>Хоёр. Усан орчин</b>			
2.1	Хатуу болон шингэн хог хаягдал	- Хог хаягдал болон шатах тослох материалын хаягдал - Бохир ус хадгалах дамжуулах хоолойн бүрэн бус байдал	- Шатах тослох материал асгарснаас хөрс, хөрсний ус бохирдох - Хур борооны усаар аливаа хог хаягдал, асгаралт угаагдаж хөрсний ус бохирдуулах
<b>Гурав. Хөрсөн бүрхэвч</b>			
3.1	Хөрсний элэгдэл, эвдрэл	- Зориулалтын бус замаар явснаар явган жим, зам гарах, дагтарших, талхлагдах, мал, амьтан бэлчээх	- Хамрах хүрээ хязгаарлагдмал - Хөрсний физик, механик шинж чанар өөрчлөгдөх - Хөрсний элэгдэл, эвдрэл үүсэх, нөхөн сэргээлт хийснээр нөлөөллийг арилгах
3.2	Хөрсний бохирдол	- Ахуйн хог хаягдал ил задгай асгах	- Хөрс бохирдсоноос хөрсний микробиологийн шинж чанар алдагдах
<b>Дөрөв. Ургамлан нөмрөг</b>			
4.1	Ургамлын талхагдал	- Зориулалтын бус замаар явснаар явган жим, зам гарах, ургамлан нөмрөг багасах, доройтох - Ашиглалтын талбай, барилга байгууламжуудын орчин	- Хэмжээ хязгаарлагдмал ба ургамалжуулалт хийснээр нөхөн сэргээх
4.2	Ургамлан нөмрөг устах	- Нэн ховор, ховор ургамлыг таньж мэдэхгүйн улмаас устах	- Төрөл зүйл өөрчлөгдөх, устах - Ургамал түүх, ашиглах үйл ажиллагааг хориглох, хөл газрын ургамал олширох
<b>Тав. Ан амьтан</b>			
5.1	Хордолт	- Хог хаягдал болон шатах тослох материалын хаягдал	- Хөрсөн дэх бичил биетэн, шавж үрэгдэж экосистем өөрчлөгдөх
<b>Зургаа. Нийгэм-эдийн засгийн орчин</b>			
6.1	Үндсэн хөрөнгө	- Татварын орлого, бүтээгдэхүүн үйлчилгээний худалдан авалт, орлого	- Төсөвт татвар төлөх - Ойролцоох оршин суугч, аж ахуй эрхлэгчдийн орлого нэмэгдэх, амьжиргаа дээшлэх
6.2	Ажлын байр	- Ажлын байр шинээр бий болох	- Орон нутгийн иргэдээс ажилд авах - Тогтмол орлогын эх үүсвэртэй болгох

### **3.1.1. Агаар орчин**

“Тэрэлж лож” жуулчны бааз нь зуны хугацаанд 4-5 сарын хугацаатайгаар ажилладаг. Төслийн талбай хүртэл Улаанбаатар-Тэрэлж чиглэлийн хатуу хучилттай авто замаар явж, 1 км орчим шороон замаар явах учир агаарын чанарт үзүүлэх нөлөөлөл нь бага байна. Төслийн талбайд ойрхон агаар бохирдуулах эх үүсвэр байхгүй байна.

Харин төсөл хэрэгжүүлэгчийн амрагчдаа хүлээж авдаг гэр болон байшингууд нь шалны халаалттай тул агаар бохирдуулах эх үүсвэр болохгүй.

### **3.1.2. Хөрсөн бүрхэвч**

Төслийн эзэмшил талбай болон түүний ойр орчмын хөрсний гадарга ахуйн хатуу хог хаягдлаар бохирдоогүй, соруулдаг жорлонтой, хогийн сав битүүмжлэл сайтай, явган хүний зам, гэрийн буурь, тоглоомын талбай зэргийг хатуу хучилттай болгосон.

Амрагчдын байшингийн бохир ус шугам хоолойгоор дамжин бохирын цооногт хуримтлагдаж, эндээс бохирын машинаар тээвэрлэн зайлуулдаг тул хүрээлэн буй орчинд сөрөг нөлөөгүй байна.

### **3.1.3. Газрын гадарга, хэвлий**

Тэрэлж лож жуулчны баазын нийт эдэлбэр газар нь 9.51 га буюу 95100 м<sup>2</sup> талбайтай бөгөөд дотроо А, В гэсэн хоёр хэсэгт хувааж болно. А хэсгийн эдэлбэр газрын хэмжээ 6.25 га буюу 62500 м<sup>2</sup>, В хэсгийн эдэлбэр газрын 3.26 га буюу 32 600 м<sup>2</sup> талбайг тус тус эзлэнэ.

Нийт эзэмшил талбайн 90.7 % нь ямар нэгэн газар ашиглалт явагдаагүй хөрс, ургамлын эвдрэлгүй, байгаль орчны сөрөг нөлөөлөл байхгүй. Тус баазын газар ашиглалтын зургаас харахад баазын газрын нөөц арвинтай мөн газар ашиглалтын тохиромжтой хэлбэрүүдийг сонгон ашиглаж, хөрс, ургамлын доройтол, бохирдлоос урьдчилан сэргийлэх арга хэмжээг авч хэрэгжүүлдэг.

Мөн төслийн үйл ажиллагаанд зориулан төслийн талбайг хашаалж хамгаалсан, үерийн аюулаас сэргийлсэн шуудуу татсан.

### **3.1.4. Усан орчин**

Тус баазын орчимд гадаргын ил урсац байхгүй бөгөөд баазаас зүүн урагш Өвөр Горхийн гол урсадаг. Харин баазын ойролцоох гуу, жалга, суваг, шуудууг даган урсах хаврын шар усны урсац бүрэлдэх боломжтой бөгөөд энэ урсгал усны хуурай шугаман элэгдлүүд болох гуу, жалгуудыг хаах, хог хаягдал хаявал түүгээр дамжин Өвөр Горхийн голд сөрөг нөлөөлөл үзүүлж болзошгүй.

### **3.1.5. Ургамлан нөмрөг**

“Тэрэл лож” жуулчны баазын талбайд аялал жуулчлалын зориулалтаар байшин, гэр, хүүхдийн тоглоом, автомашины зогсоол, сагс, волейболын талбай цементлэж, явган хүний зам тавьсан байгаа нь ургамлан нөмрөг нэмж талхагдалд өртөхөөргүй төслийн үйл ажиллагаанаас ургамлан нөмрөгт үзүүлэх сөрөг нөлөөлөл нь харьцангуй бага байна.

### **3.1.6. Амьтны аймаг**

Тэрэлж лож жуулчны бааз нь Улаанбаатар-Тэрэлжийн төв зам дагуу байрладаг тул хөл хөдөлгөөн, дуу чимээний нөлөөллөөс жуулчны баазын орчинд зэрлэг амьтан амьдрах боломж хомс. Харин хүнд ойромсог тагтаа, бор шувуу, хэрээ зэрэг шувууд дамжин өнгөрдөг байхыг үгүйсгэж болохгүй. Иймд жуулчны баазын үйл ажиллагаанаас амьтны аймагт төдийлөн нөлөөлөл үзүүлэхгүй.

Харин хоол хүнсний хог хаягдлаа ил задгай хаяхгүй байх, ялаа шумуул шавж, мэрэгч амьтад үүрлэхээс болгоомжилж эрүүл ахуйн дэглэмийг сахиж ажиллана.

### **3.2. Сөрөг нөлөөллийн цар хүрээ, эрчим, давтамж, нөлөөлөл үргэлжлэх хугацаа**

Тэрэлж лож жуулчны баазын үйл ажиллагаанаас байгаль орчны тэнцвэрийг алдагдуулах сөрөг нөлөөлөлд дараах зүйлс орж байна. Үүнд:

Төсөл хэрэгжүүлэх явцад хүмүүс байгаль орчинтойгоо хайнга харьцсанаас хүрээлэн буй орчин гадны нөлөөнд нэн хялбар өртөж алдралд орох, улмаар байгалийн амьд хүчин зүйлс дахин сэргэхгүйгээр устах, байгалийн унаган төрх өөрчлөгдөж түүний хөгжлийн хэвийн жам алдагдахад хүргэдэг. Үүнтэй уялдан экологийн тэнцвэрт байдлыг алдагдуулах сөрөг нөлөөлөл үзүүлж болох эх үүсвэрүүдэд дараах зүйлс орно. Үүнд:

- Байгалийн хүчин зүйлүүдийг дутуу үнэлэх,
- Байгаль орчныг хэт бохирдуулах,
- Гал түймэр,
- Ан амьтныг зүй бусаар үргээж, алж устгах,
- Хөрсний элэгдэл, эвдрэл, бохирдол,

Энэ бүхэн нь байгаль орчны нарийвчилсан үнэлгээний тайлангийн зөвлөмж, байгаль орчныг хамгаалах төлөвлөгөө болон орчны хяналт шинжилгээний хөтөлбөрт тусгагдсан арга хэмжээнүүдийг авч хэрэгжүүлээгүйтэй холбоотой юм. Иймд экологийн тэнцвэрт байдлыг алдагдахаас урьдчилан сэргийлэхийн тулд:

- Хөрс, хөрсний усыг бохирдуулахгүй байх,
- Алдрал, эвдрэлд өртсөн хөрс, ургамлыг байнга нөхөн сэргээх,
- Хөрс, ургамлан нөмрөгийг талхлахгүй байх,
- Гал түймэр гарч болзошгүй бүх нөхцлийг хаах,
- Ахуйн хэрэглээнээс гарах хог хаягдал, бохир усыг ил задгай хаяхгүй байхаас гадна байгаль орчны нарийвчилсан үнэлгээний тайланд тусгагдсан заавар зөвлөмжийг хэрэгжүүлэх талаар анхаарч ажиллах шаардлагатай.

Мөн төсөл хэрэгжих үеийн болзошгүй осолд газар хөдлөлт, усны үер, салхи шуурга, аянга цахилгаан, гал түймэр, үйлдвэрлэлийн осол, халдварт өвчин тархах зэрэг гэнэтийн үзэгдлүүд хамаарна.



### **3.3. Хөдөлмөрийн аюулгүй байдал, эрүүл ахуй**

Төслийн үйл ажиллагаанд ашиглах ажилчдын хөдөлмөр хамгааллын хувцас, эд зүйлс нь эрүүл ахуй, аюулгүй ажиллагааны шаардлагуудыг бүрэн хангасан байна. Үүнд:

- Авто тээврийн хэрэгсэл, ахуйн цахилгаан хэрэгслэлийн тоног төхөөрөмжүүд үйлчилгээний шаардлага, технологийн горимд нийцсэн хүчин чадалтай, зориулалтын байх,
- Үйлчилгээний ажлын машин техник нь авто тээврийн улсын үзлэгээр шалгагдаж албан ёсны зөвшөөрөл авсан байх,
- Байгаль цаг уурын хуурайшилтын үед гал түймрийн болзошгүй аюулаас сэргийлж, автомашины зогсоолыг хайрган хучилттай болгосон ба үйлчлүүлэгч нарын тээврийн хэрэгсэлд хяналт тавих,
- Цахилгаан хэлхээний аюулгүй ажиллагаа, цахилгаан таслуур /гал хамгалагч/ тоноглолын ажиллагааг жилд нэгээс доошгүй удаа шалгуулж, илэрсэн зөрчлийг арилгуулж байх,
- Байгалийн болзошгүй аюул болох аянга, цахилгаанаас сэргийлэх зорилгоор аянга зайлуулагчийн бүрэн бүтэн байдалд жил бүрийн хавар мэргэжлийн байгууллагаар шалгуулж, илэрсэн аливаа гэмтлийг арилгуулж байх,
- Цахилгаан тоног төхөөрөмжийн тэжээгдэж байгаа эх үүсвэрээс шаардлагатай үед салгах төвлөрсөн төхөөрөмж тавигдсан байх,
- Ажиллагсдын эрүүл мэнд, аюулгүй ажиллагааг хангахад чиглэсэн аюулгүй ажиллагааны анхааруулга, санамжуудыг цахилгаан авах үүр, хэлхээн дээр байрлуулах,
- Цахилгааны хүчдэл, чадал муутай үүрэнд даацаас нь хэтэрсэн ачаалал өгч цахилгаан авахыг ажиллагсдад анхааруулж, заавар өгөх,
- Цахилгааны болзошгүй аюулаас сэргийлэх зорилгоор жуулчны баазын ажиллагсад нэг бүрийг аюул гарсан тохиолдолд яаралтай арга хэмжээ авах арга барилд сургах,
- Цахилгааны болзошгүй аюулаас сэргийлэх зориулалтын гал унтраах баллонтой хийн гал унтраагууртай байх, баллоныг сар бүр шалгаж хэвших, нийт ажиллагсдыг гал унтраагууртай харьцаж, ажиллуулж сургах,
- Эрүүл ахуйн норм хэмжээнд нийцсэн гэрэлтүүлэг, агааржуулалттай байлгах,
- Ажиллагсад нэг бүрийг биед нь тохирсон, хөдөлгөөн хязгаарлахгүй хөдөлмөр хамгааллын нормын хувцас, хамгаалах хэрэгслээр хангах,
- Ажилтан, ажиллагсдаас ажлын байрны шалгалтыг жил бүр авч, зэрэглэл тогтоох,
- Ажилтан, ажилчдыг эрүүл мэндийн үзлэгт жил бүр хамруулж, хяналт тавих, хөдөлмөрийн тухай хууль ба бусад холбогдох хуулийн биелэлтийг хэрэгжүүлэх
- Байгууллагын дүрэм журам, анхааруулга, санамжийг зөрчсөн ажилтан, ажиллагсдад хариуцлага тооцох механизмыг бүрдүүлж ажиллана.

**ДӨРӨВ. БАЙГАЛЬ ОРЧНЫ МЕНЕЖМЕНТИЙН ТУХАЙН ЖИЛИЙН ТӨЛӨВЛӨГӨӨНИЙ ГОЛ  
ЗОРИЛТ**

Байгаль орчны менежментийн төлөвлөгөө нь төсөл хэрэгжих нутаг дэвсгэрийн байгаль орчныг хамгаалах, зүй зохистой ашиглах, нөхөн сэргээх, байгаль орчны нөлөөллийн нарийвчилсан үнэлгээгээр тогтоосон сөрөг нөлөөллийг бууруулах, арилгах, урьдчилан сэргийлэх, төсөл хэрэгжих орчинд бий болж болзошгүй сөрөг үр дагаврыг хянах, илрүүлэх зорилготой.

Байгаль орчны менежментийн төлөвлөгөө нь “Планет интернэшнл” ХХК-ийн Тэрэлж лож жуулчны баазын үйл ажиллагаанаас байгаль орчин, хүн амд үзүүлж болзошгүй сөрөг нөлөөллүүдээс урьдчилан сэргийлэх, бууруулах арга хэмжээнүүдэд шаардагдах хөрөнгө зардал, хугацаа, давтамж, баримтлах дүрэм журам, стандартуудын хамт нэгтгэн үзүүлж буй төслийг хэрэгжүүлэгч заавал хэрэгжүүлж, мөрдөж ажиллах байгаль орчны үндсэн баримт бичиг юм.

Байгаль орчныг хамгаалах арга хэмжээнүүдийг хэрэгжүүлэхэд шаардагдах зардлыг холбогдох журам, ерөнхий үнэлгээгээр тавигдсан шаардлагын дагуу тодорхойлж тусгав. Эдгээр зардлууд нь байгаль орчныг хамгаалах ажлын шууд зардлууд бөгөөд түүнтэй холбогдон гарах бусад зураг төслийн буюу туслах чанарын ажлуудын зардал ороогүй.

Энэхүү БОМТ нь Байгаль орчны хяналт шинжилгээний хөтөлбөртэй нягт уялдах бөгөөд төслийн хэрэгжилтийн бүхий л хугацааны туршид газрын доорх ус, хөрсний чанар, ургамалжилт, амьтны аймагт гарч байгаа өөрчлөлтүүдийг тухай бүрт нь шинжилж, тэмдэглэл хөтлөж мэргэжлийн шинжээч, судлаач, мэргэжлийн байгууллагуудтай хамтарч ажиллана.

БОМТ-ний хэрэгжилтийн талаарх тухайн жилийн хяналт, үзлэгээр төсөл хэрэгжиж буй нутаг дэвсгэр, түүний ойр орчмын нутаг дэвсгэр дэх бүх сөрөг өөрчлөлтүүдэд дүгнэлт хийх ажлыг байгаль орчны хяналт шинжилгээний ажлын үр дүнгүүдэд үндэслэн хийнэ. БОМТөлөвлөгөөний биелэлтийн үр дүнгийн жил бүрийн тайланг тухайн оны 11-р сарын 01-ний дотор Нийслэлийн БОГ, Горхи-Тэрэлжийн БЦГ-ын хамгаалалтын захиргаанд тайлагнаж, дараа жил хийх ажлын төлөвлөгөөг 12 сардаа багтаан БОАЖЯ-аар батлуулж ажиллана.

**“ТЭРЭЛЖ ЛОЖ” ЖУУЛЧНЫ БААЗЫН 2023 ОНЫ БАЙГАЛЬ ОРЧНЫ МЕНЕЖМЕНТИЙН ТӨЛӨВЛӨГӨӨ**

**ТАВ. СӨРӨГ НӨЛӨӨЛЛИЙГ БУУРУУЛАХ АРГА ХЭМЖЭЭНИЙ ТӨЛӨВЛӨГӨӨ**

**Хүснэгт 4. Сөрөг нөлөөллөөс урьдчилан сэргийлэх, бууруулах арга хэмжээний төлөвлөгөө**

№	Байгаль орчны бүрдэл хэсгүүд	Гол болон болзошгүй сөрөг нөлөөллүүд	Сөрөг нөлөөллийг арилгах, бууруулах арга хэмжээ	Сөрөг нөлөөллийн хамрах хүрээ	Хэмжих нэгж	Нэгжийн зардал, мян.төг	Тоо хэмжээ	Нийт зардал, мян.төг	Хэрэгжүүлэх хугацаа ба давтамж	Баримтлах эрх зүйн баримт бичиг
		1	2	3	4	5	6	7	8	9
1.	Агаар орчин	Тоосжилт	Төсөл хэрэгжих талбайд хэт тоосжилт үүсэхээс сэргийлэх, цаг агаарын хуурай нөхцөлд шороон болон хөрсөн гадаргууг чийгшүүлж байх	Жуулчны баазын орчимд	-	Хавар, зуны улиралд		200,0	Төсөл хэрэгжих хугацаанд	Тоос. Ажлын байрны агаар дахь тоосны агуулгыг хэмжихэд тавигдах ерөнхий шаардлага. MNS 5010-2001
2.	Усны нөөц, чанар	Усны нөөцийг хэмнэлттэй ашиглах,	Ус ашиглах боломжит нөөцийн дүгнэлт гаргуулах мөн ус ашиглах дүгнэлтийг жил бүр гаргуулах	Гүний худаг	-	Төслийн хэрэгжих үед	-	260,0	Төсөл хэрэгжих хугацаанд	Ус ашиглалт, хэрэглээг тоолууржуулах журам
3.		Төлбөр хураамж,	Усны нөөц ашигласны төлбөр	Гүний худаг		2023 онд			2023 онд	Ус ашиглуулах дүгнэлт гаргах үйлчилгээний хөлс
4.		Стандартад нийцсэн усаар хангах	Худгийн усны чанар, найрлагыг итгэмжлэгдсэн лабораториор шинжлүүлэх	-	-	2023 онд	-	ОХШХ-ийн зардалд орсон	2023 онд	Байгалийн нөөц ашигласны төлбөрийн тухай хууль, Татварын хэлтэст төлөх
5.	Хөрс, ургамла н бүрхэвч	Хөрс бохирдох,	Баазын үйл ажиллагаа, техник, тоног төхөөрөмжөөс гарах хатуу болон ахуйн хуурай хог хаягдлыг эмх цэгцтэй хадгалах, ангилах, тээвэрлэх	Жуулчны баазын орчимд	-	2023 онд	-	100,0	2023 онд	Ариун цэврийн тухай хууль
6.		Хөрс элэгдэх, эвдрэх,	Тээврийн хэрэгслийг маршрутын бус замаар явахыг хориглосон таних тэмдэг бүхий самбар байрлуулах, тэмдэгжүүлэх				-	100,0	2023 онд	“Тусгай хамгаалалттай газар нутаг дахь эко аялал жуулчлалын зориулалттай байр сууц, үйлчилгээнд тавих нийтлэг шаардлага MNS 6426:2013 стандартыг мөрдөх
7.		Эвдэрсэн газрын биологийн нөхөн сэргээлт	Мод, сөөг тарих	-	-	2023 онд	-	200,0	2023 онд	Эвдэрсэн газрыг ургамалжуулах. Техникийн ерөнхий шаардлага MNS 5918:2008

**“ТЭРЭЛЖ ЛОЖ” ЖУУЛЧНЫ БААЗЫН 2023 ОНЫ БАЙГАЛЬ ОРЧНЫ МЕНЕЖМЕНТИЙН ТӨЛӨВЛӨГӨӨ**

<b>8.</b>	Амьтны аймаг	Зэрлэг ан амьтдын тархац нутгийг хумих	Амрагч, жуулчдад зэрлэг ан амьтдын талаар мэдээлэл өгч орчинтой танилцуулах, дуу чимээ бага гаргах, амьтдыг айлгаж цочоохгүй байх талаар анхааруулах брошур тарааж өгөх	Аялагчдыг тогтсон маршрута ар өөр замаар явуулахгүй байх	-	2023 онд	-	100,0	2023 онд	Улсын тусгай хамгаалалттай газар нутгийн тэмдэг, тэмдэглэгээ, дүрэмт хувцас. Ерөнхий шаардлага MNS 5851 : 2008
<b>Төслийн байгаль орчны сөрөг нөлөөллийг бууруулах арга хэмжээний зардал, мян.төг</b>								<b>960,0</b>		

**“ТЭРЭЛЖ ЛОЖ” ЖУУЛЧНЫ БААЗЫН 2023 ОНЫ БАЙГАЛЬ ОРЧНЫ МЕНЕЖМЕНТИЙН ТӨЛӨВЛӨГӨӨ**

**ЗУРГАА. ОРЧНЫ ТОХИЖИЛТ, ЦЭЦЭРЛЭГЖҮҮЛЭЛТИЙН ТӨЛӨВЛӨГӨӨ**

**Хүснэгт 5. Орчны тохижилт, цэцэрлэгжүүлэлтийн төлөвлөгөө**

№	Орчны тохижилт, цэцэрлэгжүүлэлтийн зорилт	Нөхөн сэргээлтийн арга хэмжээ	Арга хэмжээний цар хэмжээ	Хэмжих нэгж	Тоо хэмжээ	Нэгжийн зардал, мян.төг	Нийт зардал, мян.төг	Хэрэгжүүлэх хугацаа ба давтамж	Баримтлах эрх зүйн баримт бичиг
	1	2	3	4	5	6	7	8	9
1.	Тэрбум мод үндэсний хөдөлгөөн	Тэрбум мод үндэсний хөдөлгөөний чарга, шинэс гэх мэт мод тарина	2023 онд	ш	200	-	1000,0	2023 онд	
	<b>Нийт</b>						1000,0		

**ДОЛОО. ТҮҮХ, СОЁЛЫН ӨВИЙГ ХАМГААЛАХ АРГА ХЭМЖЭЭНИЙ ТӨЛӨВЛӨГӨӨ**

**Хүснэгт 6. Түүх, соёлын өвийг хамгаалах арга хэмжээний төлөвлөгөө**

№	Нөлөөлөлд өртөх түүх, соёлын өв	Хамгаалах арга хэмжээ	Арга хэмжээний цар, хүрээ	Тоо хэмжээ	Нэгжийн зардал, мян.төг	Нийт зардал, мян.төг	Хэрэгжүүлэх хугацаа ба давтамж	Баримтлах эрх зүйн баримт бичиг
	1	2	3	4	5	6	7	8
1.	Археологийн дурсгал	Эзэмшил талбай орчимд археологийн хайгуул, судалгаа хийлгэх	Археологийн дурсгал илэрвэл авран хамгаалах	-	-	-	-	Соёлын өвийг хамгаалах тухай хууль ТХГН-ийн тухай хууль Газрын тухай хууль
2.	Палеонтологийн дурсгал	Эзэмшил талбай орчимд палеонтологийн хайгуул, судалгаа хийлгэх	Палеонтологийн дурсгал илэрвэл авран хамгаалах	-	-	-	-	
	<b>Нийт зардал</b>					-		

**“ТЭРЭЛЖ ЛОЖ” ЖУУЛЧНЫ БААЗЫН 2023 ОНЫ БАЙГАЛЬ ОРЧНЫ МЕНЕЖМЕНТИЙН ТӨЛӨВЛӨГӨӨ**

**НАЙМ. ХОГ ХАЯГДЛЫН МЕНЕЖМЕНТИЙН ТӨЛӨВЛӨГӨӨ**

**Хүснэгт 7. Хог хаягдлын менежментийн төлөвлөгөө**

№	Хог хаягдлын ангилал	Сөрөг нөлөөллийг арилгах, бууруулах арга хэмжээ	Сөрөг нөлөөллийн хамрах хүрээ	Хэмжих нэгж	Нэгжийн зардал, мян.төг	Тоо хэмжээ	Нийт зардал, мян.төг	Хэрэгжүүлэх хугацаа	Баримтлах эрхзүйн баримт бичиг
1	2	3	4	5	6	7	8	9	
1.	Ахуйн хатуу хог хаягдлаар орчныг бохирдуулах	Хатуу хог хаягдлыг ангилан ялгаж, Налайх дүүргийн ТҮК-тай гэрээ байгуулж аль болох богино хугацаанд төслийн талбайгаас тогтмол зайлуулж байх. Хатуу хог хаягдлыг шатааж устгахыг хатуу хориглох, ахуйн хог хаягдлыг богино хугацаанд зайлуулах	Төслөөс гарах хог хаягдал	-	-	-	100,0	2023 он	Хог хаягдлын тухай хууль Хог хаягдлын улсын тоо бүртгэл хөтлөх, тайлагнах журам
2.		Хог хаягдал гаргасны төлбөр	Төслөөс гарах хог хаягдал	-	-	-	60,0	2023 он	Хог хаягдал гаргасны төлбөр хог хаягдлын гэрээгээр
3.	Дахин ашиглах	Дахивар хогийг ангилж цуглуулан хоёрдогч түүхий эд авах цэгт тушаах	Төслөөс гарах хог хаягдал	-	-	-	80,0	2023 он	-
4.	Шингэн хаягдал	Цэвэрлэх байгууламжийн лагийг 0.8 хувьд хүрэхэд мэргэжлийн байгууллагаар шалгуулах	-	-	-	-	200,0	2023 он	Хүрээлэн буй орчинд нийлүүлэх цэвэршүүлсэн бохир ус. Ерөнхий шаардлага MNS 4943: 2015
		Ахуйн хэрэглээнээс гарсан шингэн хаягдлыг “Хүрээлэн буй орчинд нийлүүлэх цэвэршүүлсэн бохир ус. Ерөнхий шаардлага” MNS 4943: 2015 стандартад нийцүүлэн зайлуулах	Төслөөс гарах хог хаягдал	-	-	-	250,0	2023 он	
<b>Нийт зардал</b>							<b>690.0</b>		

ЕС. ОРЧНЫ ХЯНАЛТ, ШИНЖИЛГЭЭНИЙ ХӨТӨЛБӨР

Хүснэгт 8. Орчны хяналт шинжилгээний хөтөлбөр

№	Байгал ь орчны бүрдлү үд	Хяналт шинжилгээ хийх үзүүлэлтүүд	Хяналтын цэгийн байршил	Хугацаа ба давтамж	Давта мжийн тоо	Нэгжийн зардал мян.төг	Нийт зардал, мян.төг	Тайлбар	Баримтлах эрхзүйн баримт бичиг
		1	2	3	4	5	6	7	8
1	Гадаргын болон газрын доорх ус	Худгийн усны химийн ерөнхий үзүүлэлт	Унд-ахуйн хэрэгцээний гүний худаг	Жилд 1 удаа	1	-	50,0	Итгэмжлэгдсэн лабораториор	Ундны ус. Эрүүл ахуйн шаардлага, түүнд тавигдах хяналт. MNS 0900:2010 Усны дээж авч итгэмжлэгдсэн лабораториор шинжилгээ хийлгэх
2		Жуулчны баазын үйл ажиллагааны үед гарч буй ахуйн шингэн хаягдлаас дээж авч	Бохирын цооногоос	Жилд 1 удаа	1	-	50,0	Итгэмжлэгдсэн лабораториор	Хүрээлэн байгаа орчин. Усны чанар. Ариутгах татуургын сүлжээнд нийлүүлэх хаягдал ус. Ерөнхий шаардлага MNS 6561:2015
3	Хөрсөн бүрхэвч	Хөрсний морфологи бичиглэл, рН, цахилгаан дамжуулалт, давс %, ялзмагийн агууламж %, шим тэжээлийн элемент (NO3, P2O5, K2O)	Хог хаягдлын цэг, барилгажаагүй сул талбай	Жилд 1 удаа	2	-	100,0	Итгэмжлэгдсэн лабораториор	Хөрсний чанар. Хөрс бохирдуулагч бодис, элементүүдийн зөвшөөрөгдөх дээд хэмжээ. MNS 5850: 2008
<b>Нийт</b>							<b>200,0</b>		

**“ТЭРЭЛЖ ЛОЖ” ЖУУЛЧНЫ БААЗЫН 2023 ОНЫ БАЙГАЛЬ ОРЧНЫ МЕНЕЖМЕНТИЙН ТӨЛӨВЛӨГӨӨ**

**АРАВ. ТУХАЙН ЖИЛИЙН БАЙГАЛЬ ОРЧНЫ МЕНЕЖМЕНТИЙН ТӨЛӨВЛӨГӨӨГ ХЭРЭГЖҮҮЛЭХ УДИРДЛАГА ЗОХИОН БАЙГУУЛАЛТЫН ТӨЛӨВЛӨГӨӨ**

**Хүснэгт 9. Удирдлага, зохион байгуулалтын төлөвлөгөө**

№	Төлөвлөсөн арга хэмжээ	Урьдчилан тооцсон төсөв, мян.төг	Хэрэгжүүлэх хуваарь 2020 он			Хариуцсан албан тушаалтан	Тайлбар
			сар	сар	сар		
			3	4	5		
	<b>1</b>	<b>2</b>				<b>6</b>	<b>7</b>
1.	Байгаль орчныг хамгаалах ХАБЭА-н талаар сургалт зохион байгуулах	100,0	5	-	10	Захирал	Хөдөлмөрийн аюулгүй байдал, эрүүл ахуйн тухай хууль
2.	Болзошгүй аюул ослоос урьдчилан сэргийлэх арга хэмжээний хэрэгжилтийг хангах	100,0	5	-	10	Захирал	Байгууллагын хөдөлмөрийн дотоод журам
3.	БОМТөлөвлөгөө болон биелэлтийн тайланг холбогдох байгууллагад тогтоосон хугацаанд нь өгөх, олон нийтэд танилцуулах	100,0	-	-	10	Захирал	Байгаль орчны менежментийн төлөвлөгөө боловсруулах, хянан батлах, тайлагнах журам
4.	Усыг хэмнэлттэй ашиглах заавар санамж байрлуулах, иргэдэд танилцуулах	550,0	5	-	10	Захирал	“Усны нөөц ашигласны төлбөрийн хувь хэмжээг тогтоох, хөнгөлөх” тухай ЗГ-ын 326-р тогтоол
5.	Төслийн ажилчид болон амрагчдад хог хаягдал ил задгай хаяхгүй байх, усыг зөв зохистой ашиглах, БЦГ-т аялаж зугаалахдаа болзошгүй аюул ослоос урьдчилан сэргийлэх, болзошгүй аюул ослын үед авах арга хэмжээний талаар сургалт зохион байгуулах, уриалга гаргах, амралтын газрын орчимд анхааруулах самбар байршуулах зэрэг арга хэмжээ авах	350,0	5	-	10	Захирал	-
	<b>Нийт зардал</b>	<b>1200,0</b>					



**“ТЭРЭЛЖ ЛОЖ” ЖУУЛЧНЫ БААЗЫН 2023 ОНЫ БАЙГАЛЬ ОРЧНЫ МЕНЕЖМЕНТИЙН ТӨЛӨВЛӨГӨӨ**

**АРВАН НЭГ. ТУХАЙН ЖИЛИЙН БАЙГАЛЬ ОРЧНЫ МЕНЕЖМЕНТИЙН ТӨЛӨВЛӨГӨӨНИЙ ХЭРЭГЖИЛТИЙГ НӨЛӨӨЛЛИЙН БҮСЭД ОРШИН СУУГЧДАД ТАЙЛАГНАХ ТӨЛӨВЛӨГӨӨ**

Хүснэгт 10. Тухайн жилийн байгаль орчны менежментийн төлөвлөгөөний хэрэгжилтийг тайлагнах хуваарь

№	БОХТ-ний биелэлтийг тайлагнахад оролцогч талууд	Тайлагнах хэлбэр	Мэдээллийн агуулга	Зохион байгуулах хугацааны тов	Тайлагнах зардал, мян.төг	Хариуцан зохион байгуулах албан тушаалтан/ажилтан	Зохион байгуулах газар
	1	2	3	4	5	6	7
1	Горхи-Тэрэлжийн БЦГ-ын Хамгаалалтын захиргаа	БОМТ-ий тайлан албан бичгээр хүргүүлэх	БОМТ-ий биелэлт	4-р улиралд	УЗБ-ын зардал тусгасан	Захирал	Горхи-Тэрэлжийн БЦГ-ын Хамгаалалтын захиргаа
2	Налайх дүүргийн Мэргэжлийн хяналтын хэлтэс	БОМТ-ий тайлан хүргүүлэх	БОМТ-ий биелэлт	4-р улиралд		Захирал	НД-ийн МХХэлтэс
<b>Нийт</b>							

**АРВАН ХОЁР. БАЙГАЛЬ ОРЧНЫ МЕНЕЖМЕНТИЙН ТӨЛӨВЛӨГӨӨНИЙ ТУХАЙН ЖИЛИЙН ТӨСӨВ**

Хүснэгт 11. Байгаль орчны менежментийн төлөвлөгөөний 2023 оны төсөв

№	Зардлын ангилал	Төсөв, мян.төг
1.	Сөрөг нөлөөллийг бууруулах арга хэмжээний төлөвлөгөө	960,0
2.	Орчны тохижилт, цэцэрлэгжүүлэлтийн төлөвлөгөө	1000,0
3.	Түүх, соёлын өвийг хамгаалах арга хэмжээний төлөвлөгөө	-
4.	Хог хаягдлын менежментийн төлөвлөгөө	690,0
5.	Орчны хяналт, шинжилгээний хөтөлбөр	200,0
6.	Тухайн жилийн байгаль орчны менежментийн төлөвлөгөөг хэрэгжүүлэх удирдлага зохион байгуулалтын төлөвлөгөө	1200,0
7.	Тухайн жилийн байгаль орчны менежментийн төлөвлөгөөг хэрэгжилтийг нөлөөллийн бүсэд оршин суугчдад тайлагнах төлөвлөгөө	-
<b>Тухайн жилийн байгаль орчны менежментийн төлөвлөгөөний нийт төсөв, мян.төг</b>		<b>4050,0</b>

Тэрэлж лож жуулчны бааз нь 2023 оны байгаль орчны менежментийн төлөвлөгөөнд нийт **4050,0 мянган төгрөг** зарцуулах урьдчилсан тооцоо гарлаа.